



# PRO-Serie

## LCD-Monitor

Modern MD272UPHG(3PB1)  
Modern MD272UPHGDE(3PB1)  
Serviceanleitung

# Inhalt

Hinweis zu Urheberrechten und Marken .....	4
Revision .....	4
So verwenden Sie diese Serviceanleitung .....	4
Sicherheitsanweisungen .....	5
Stromversorgung .....	5
Umwelt .....	5
Bedingte Garantieleistungen .....	6
Upgrade und Service .....	6
Öffentlich verfügbare Serviceinformationen .....	7
Demontage & .....	9
Montage .....	9
Produktkomponenten und Zubehör .....	10
Produktaufrüstbarkeit und Reparierbarkeit .....	11
Empfohlene Werkzeuge .....	12
Schraubenliste .....	12
Vorbereitung zur Demontage .....	13
Der Standfuß .....	14
Demontage des Standfußes .....	14
Montage des Standfußes .....	15
Der Sump .....	14
Sumpf Demontage .....	14
Sumpf Montage .....	15
Rückabdeckung .....	16
Demontage der Rückabdeckung .....	18
Montage der Rückabdeckung .....	22
LCD-Panel & Abschirmabdeckung .....	25
Demontage von LCD-Panel & Abschirmabdeckung .....	25
Montage von LCD-Panel & Abschirmabdeckung .....	27
Hauptplatine&Netzteil .....	29

## Komponenten      EOL-Anweisungen

Demontage der Hauptplatine&Netzteil .....	29
Mainboard&Netzteil-Board-Montage .....	31
Navi-Board & Navi-Taste&Power-Indicator-Board .....	34
Navi-Board & Navi-Taste&Power-Indicator-BoardDemontage .....	34
Navi-Board & Navi-Taste&Power-Indicator-BoardMontage .....	36
Lautsprecher .....	38
Lautsprecher-Demontage .....	38
Lautsprecher-Montage .....	39
Dekorstreifen .....	40
.....	40
Dekorstreifen-Montage .....	42
Einschalten nach Wartung .....	43
Fehlerbehebung .....	44
Recycling-Richtlinien .....	45
Der Standfuß .....	45
Rückabdeckung .....	52
Dekorstreifen & LCD-Rahmen .....	53
Anweisungen zum Ende der Produktlebensdauer .....	55
Zweck .....	55
Informationen zur Identifizierung von Komponenten und Materialien .....	55
Produkt-Rücknahmeservice .....	56
OSD-Einstellungen .....	57
Navi-Taste .....	58
OSD-Menüs .....	59
Professionell .....	60
Bild .....	62
Eingangsquelle .....	63
PIP/PBP .....	64
Navi-Taste .....	65
Einstellungen .....	65

# Urheberrecht und Markenhinweis

Urheberrecht © 2024 Micro-Star Int'l Co., Ltd. Alle Rechte vorbehalten.

Das verwendete MSI-Logo ist eine eingetragene Marke von Micro-Star Int'l Co., Ltd. Drittanbieter-Marken und -Namen sind Eigentum ihrer jeweiligen Inhaber. Es wird keine Gewähr für die Richtigkeit oder Vollständigkeit übernommen. MSI behält sich das Recht vor, Änderungen an diesem Dokument ohne vorherige Ankündigung vorzunehmen.

## Revision

V1.0, 2024/09

## So verwenden Sie dieses Servicehandbuch

Dieses Servicehandbuch bietet eine umfassende Anleitung zur Demontage/Montage des Produkts. Da die Themen in diesem Handbuch miteinander verbunden sein können, wird empfohlen, es zuerst von Anfang bis Ende zu lesen. Danach können Sie direkt zu einem bestimmten Thema gehen, das Ihren unmittelbaren Bedürfnissen am besten entspricht.

# SicherheitsAnweisungen

Halten Sie sich an die Sicherheitsvorkehrungen beim Umgang mit dem Produkt, um Schäden an Personen oder der Funktionalität des Produkts zu vermeiden.

## Strom

- Wenn das Netzkabel mit einem 3-poligen Stecker geliefert wird, deaktivieren Sie nicht den Schutzerdungsstift des Steckers. Der Monitor muss an eine geerdete Steckdose angeschlossen werden.
- Trennen Sie alle Stromquellen und stellen Sie das Produkt vor der Demontage/Montage auf eine stabile Oberfläche.
- Beim Herausziehen des Netzkabels halten Sie immer den Stecker des Kabels. Ziehen Sie niemals direkt am Kabel.
- Legen Sie das Netzkabel so, dass es unwahrscheinlich ist, dass jemand darauf tritt. Legen Sie nichts auf das Netzkabel.
- Wenn dieses Produkt mit einem Adapter geliefert wird, verwenden Sie nur den von MSI bereitgestellten AC-Adapter, der für die Verwendung mit diesem Produkt genehmigt ist.

## Umgebung

- Stellen Sie das Produkt nicht in Umgebungen auf, die Nebel, Rauch, Vibrationen, übermäßigen Staub, salzige oder fettige Luft oder andere korrosive Gase und Dämpfe ausgesetzt sind.
- Um elektrostatische Entladungen zu vermeiden, verwenden Sie eine antistatische Handgelenksschleife, bevor Sie Komponenten anfassen. Handhaben Sie elektrostatisch empfindliche Komponenten, Teile und Baugruppen nur in statikfreien Arbeitsbereichen.
- Behandeln Sie Komponenten mit Sorgfalt. Berühren Sie die Pins oder Kontakte eines Bauteils nicht.
- Legen Sie Komponenten auf ein geerdetes antistatisches Pad oder auf das Bett, das mit den Komponenten geliefert wurde, wann immer die Komponenten vom Produkt getrennt sind.
- Behandeln Sie das Display-Panel mit besonderer Sorgfalt, da es zerbrechlich ist und brechen könnte.
- Führen Sie keine Wartung mit nassen Händen durch.
- Verhindern Sie, dass Fremdstoffe wie Wasser, andere Flüssigkeiten oder Chemikalien während der Demontage/Montage in das Produkt eindringen.
- Stellen Sie nach der Montage sicher, dass alle Schrauben ersetzt werden und keine herumliegenden Schrauben im Produkt verbleiben.

## Bedingter Garantie-Service

MSI bietet einen bedingten Garantie-Service für ausgewählte Modelle an. Bitte besuchen Sie [MSI Online-Kundenservice](#) für weitere Informationen.

## Upgrade und Service

Verfügbare Hardwarefunktionen können nur im Rahmen eines Upgrades, einer Reparatur oder eines Ersatzservices angeboten werden, die von MSI oder einem autorisierten Serviceanbieter bereitgestellt werden.

MSI bietet Kunden Ersatzteile, Produktreparaturen und Dienstleistungen für 3 Jahre ab Verkaufsdatum für alle EPEAT-registrierten Produkte an.

Schäden, die durch die Wartung von Produkten entstehen, die nicht von MSI autorisiert sind, oder durch die Verwendung von modifizierten oder nicht von MSI autorisierten Teilen oder Komponenten, sind nicht durch die MSI-Garantievereinbarung abgedeckt.

Besuchen Sie [MSI Service-Standort](#), um diese von MSI angebotenen Dienstleistungen zu erhalten. Gehen Sie zu [MSI Web-Ticket](#), um bei Bedarf weitere Unterstützung zu erhalten.

# Öffentlich verfügbare Serviceinformationen

Serviceinformationen	Abschnitt
Demontageanleitungen einschließlich der Identifizierung der erforderlichen Werkzeuge.	<a href="#">Produktkomponenten und Zubehör</a> <a href="#">Empfohlene Werkzeuge</a>
Explosionsdiagramm der Teile.	<a href="#">Produktkomponenten und Zubehör</a>
Liste der Ersatzteile einschließlich herstellergeprüfter Ersatzteile und wie man sie erhält.	<a href="#">Produktaufrüstbarkeit und Reparierbarkeit</a>
Wartungsverfahren oder Hinweise, wo die Verfahren zu erhalten sind.	<a href="#">Monitorunterstützung</a> <a href="#">OSD-Einrichtung</a>
Fehlerbehebungsanleitungen, Software-Diagnosetools, Fehlerbehebungsvideos oder andere Fehlerbehebungshinweise.	<a href="#">Fehlerbehebung</a>
Anweisungen zum Abrufen von Software-Updates (nicht anwendbar auf Displayprodukte).	N/A
Anweisungen, wie der Benutzer persönliche Daten entfernen kann. Wenn die Anweisungen die Zerstörung des Speichers erfordern, sind Anweisungen zum Austausch des Speichers bereitzustellen (nicht anwendbar auf Displayprodukte).	N/A

Es ist akzeptabel, dass die Serviceanweisungen Informationen ausschließen, die, wie vom Hersteller bestimmt:

a) Den Benutzer einem Verletzungsrisiko aussetzen könnten, oder	N/A
b) Die geistigen Eigentumsrechte verletzen, oder	N/A
c) Die Privatsphäre oder Sicherheit des Benutzers gefährden, oder	N/A
d) Die Demontage eines Akku-Packs oder Netzteils beinhalten	N/A
Wenn einer der vier oben genannten Ausschlüsse geltend gemacht wird, muss der Hersteller nachweisen, wie das Produkt nach der Reparatur in den normalen Betriebszustand zurückversetzt wird. Die Reparatur kann den Austausch der mit dem Ausschluss verbundenen Komponente(n) umfassen.	N/A

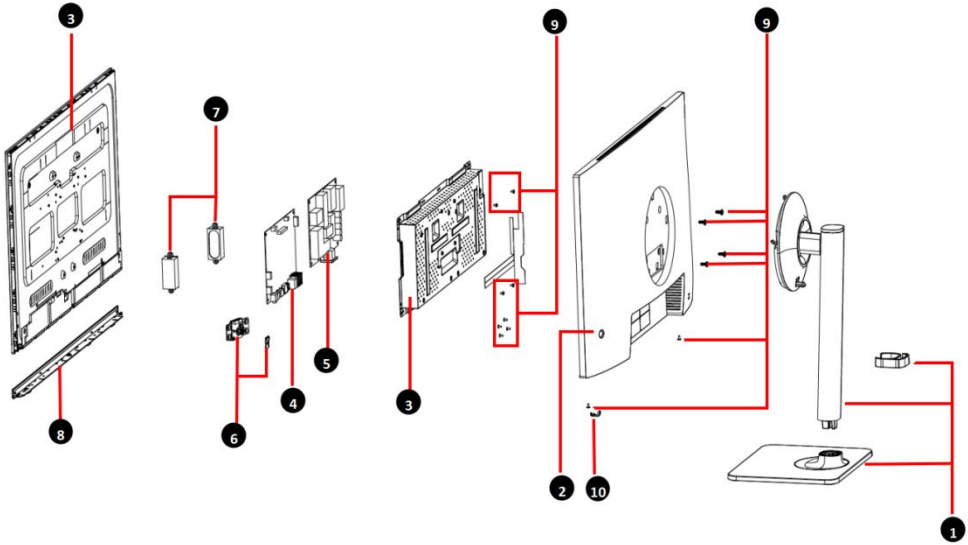


# Demontage & Montage

# Produktkomponenten und Zubehör

## Wichtig

MSI stellt die folgende Liste von Komponenten für die gekaufte Systemkonfiguration und innerhalb von 2 Jahren nach der Einstellung des Produkts zur Verfügung, um die Betriebsdauer dieses Produkts zu verlängern. Weitere Dienstleistungen können durch Kontaktaufnahme mit [MSI Online-Kundenservice](#) erhalten werden.



1. [Der Stand](#)

3. [LCD-Panel & Abschirmabdeckung](#)

5. [Netzteilplatine](#)

7. [Lautsprecher](#)

9. Schrauben

2. [Rückabdeckung](#)

4. [Hauptplatine](#)

6. [Navi-Board & Navi-Taste](#)

8. [Dekorstreifen](#)

10. [Lichtleiter](#)

# Produktaufrüstbarkeit und Reparierbarkeit

Hardwaremerkmale für aufrüstbare, reparierbare oder ersetzbare Komponenten, die nur mit allgemein verfügbaren Werkzeugen durchgeführt werden können, sowie eine Liste der ersetzbaren Ersatzteile nach Produkten, können durch Kontaktaufnahme mit [MSI Online-Kundenservice](#) erhalten werden.

Für Methoden zum Austausch, zur Reparatur oder zur Aufrüstung, bitte auf die [hyperlinks](#) in der Tabelle unten verweisen.

Hardwaremerkmale	Aufrüstbar	Reparierbar	Ersatzbar	Löten
Der Hauptprozessor oder das System-on-a-Chip (SOC)	Nein	Nein	Nein	Ja
Die Hauptspeicherkapazität des Systems	Nein	N/A	N/A	N/A
Die Massenspeicherkapazität des Systems	N/A	N/A	N/A	N/A
Fähigkeit zur drahtlosen Vernetzung	N/A	N/A	N/A	N/A
Grafikfähigkeit (integriert oder diskret)	N/A	N/A	N/A	N/A
<a href="#">Display-Panel oder Display-Montage</a>	N/A	Nein	Ja	Nein
Integrierte mechanische Tastaturen	N/A	N/A	N/A	N/A
Alle Batterien	N/A	N/A	N/A	N/A
<a href="#">Alle externen und internen Stromversorgungen</a>	N/A	Nein	Ja	Nein
Alle Lüfterbaugruppen	N/A	N/A	N/A	N/A
<b>UND mindestens zwei der folgenden (oder eine, wenn alle anderen im Produkt fehlen):</b>	<b>Aufrüstbar</b>	<b>Reparierbar</b>	<b>Ersatzbar</b>	<b>Löten</b>
<a href="#">Lautsprecher</a>	Nein	Nein	Ja	Nein
Kamera	N/A	N/A	N/A	Nein
Touchpad	N/A	N/A	N/A	N/A
I/O-Anschlüsse und externe Stromverbindung	Nein	Nein	Nein	Ja
Lesegeräte (z. B. Magnetstreifen, Dallas-Schlüssel, Fingerabdruck, Smart Card)	N/A	N/A	N/A	Nein

# Empfohlene Werkzeuge

Die folgenden Werkzeuge können während der Demontage- und Montageverfahren benötigt werden.

- Kreuzschlitzschraubendreher
- Parallel-Schraubendreher (optional)
- Pinzette
- Hebelwerkzeug
- Abisolierzange (optional)
- Heißluftgebläse (optional)
- Antistatische Handschuhe
- Antistatisches Handgelenkband (optional)
- Antistatische Matte mit Erdungsdraht (optional)
- Antistatisches Handgelenkband (optional)
- Icon-Lüfter (optional)

# Schraubenliste

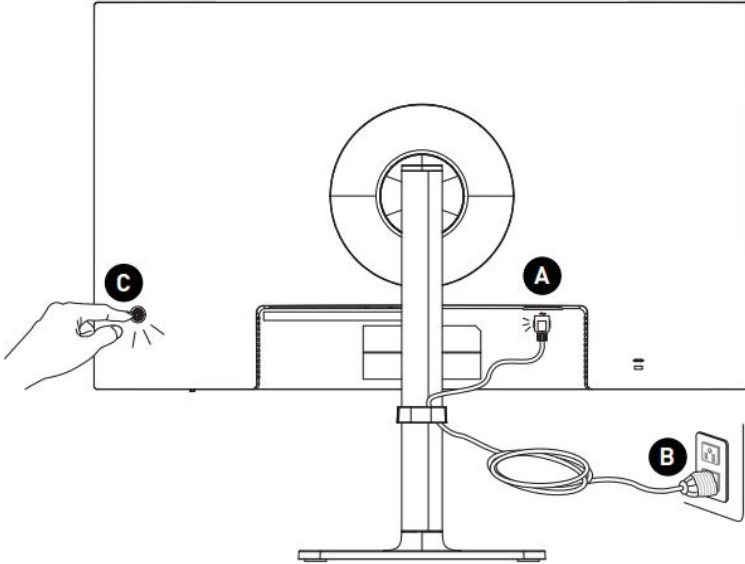
Bitte beachten Sie die folgende Schraubenliste, während Sie mit der Demontage und Montage des Computers fortfahren.

Hinweis: Diese Schraubenliste dient nur zur Referenz und kann von Modell zu Modell variieren. Es wird dringend empfohlen, dass Benutzer das autorisierte Servicezentrum für weitere Unterstützung kontaktieren.

Komponente	Schraubentyp	Menge
Dekorstreifen	M2.5*4	5
Netzteilplatine	M3*6	3
Abschirmabdeckung	M3×4	4
Hauptplatine	M3*6	4

# Vorbereitung zur Demontage

1. Schalten Sie den Monitor und Ihren Computer aus.
2. Trennen Sie die Netzkabel Ihres Monitors und PCs von der Steckdose.
3. Trennen Sie alle Kabel und das Netzkabel vom Monitor.



## Wichtig

- Trennen Sie alle Stromquellen und stellen Sie den Monitor vor der Demontage/Montage auf eine stabile Oberfläche.
- Beim Herausziehen des Netzkabels halten Sie immer den Stecker des Kabels. Ziehen Sie niemals direkt am Kabel.
- Stellen Sie den Monitor nicht in Umgebungen auf, die Nebel, Rauch, Vibrationen, übermäßigen Staub, salzige oder fettige Luft oder andere korrosive Gase und Dämpfe ausgesetzt sind.
- Um elektrostatische Entladungen zu vermeiden, verwenden Sie ein antistatisches Handgelenkband, bevor Sie elektrostatisch empfindliche Komponenten anfassen.
- Behandeln Sie das Display-Panel mit besonderer Sorgfalt, da es zerbrechlich ist und brechen könnte.
- Führen Sie keine Wartung mit nassen Händen durch.
- Stellen Sie nach der Montage sicher, dass alle Schrauben ersetzt werden und keine losen Schrauben im Inneren des Monitors verbleiben.

# Der Stand

## Stand Demontage

---

1. Legen Sie den Monitor mit der Vorderseite nach unten auf eine stabile, geschützte Oberfläche.
2. Drücken Sie die Halterungslaschen mit leichtem Fingerdruck nach oben ❶.
3. Die andere Hand hebt die Halterung nach oben ❷.



## Stand Montage

---

1. Legen Sie den Monitor mit der Vorderseite nach unten auf eine stabile, geschützte Oberfläche.
2. Die Halterungszapfen werden so montiert, dass sie mit den Rillen im Rückgehäuse übereinstimmen.
3. Drücken Sie die Halterungslaschen mit leichtem Fingerdruck nach oben ① .
4. Drücken Sie mit Ihrer anderen Hand auf die Halterung ② .



# Der Sumpf

## Sumpf Demontage

---

1. Drehen Sie die Schraube nach rechts links.



## Sumpf Montage

---

1. Drehen Sie die Schraube nach rechts, bis sie fest sitzt.



# Rückabdeckung

## Demontage der Rückabdeckung

1. Drehen Sie die Schrauben der Rückabdeckung nach links und entfernen Sie sie.

**⚠ Wichtig**

- Vermeiden Sie Druck mit den Fingern auf der Bildschirmoberfläche, da dies das Display beschädigen kann.



1. Drehen Sie die Schraube an der Unterseite der Rückabdeckung nach links und entfernen Sie sie.



3. Verwenden Sie ein Hebelwerkzeug, um vorsichtig die Unterseite der Rückabdeckung abzupulen.



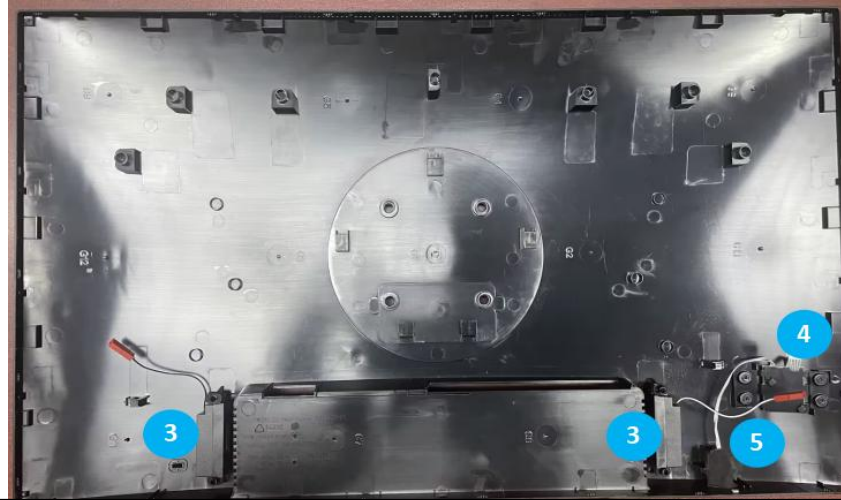
4. Verwenden Sie das Hebelwerkzeug, um die Rückseite der Rückseite zu öffnen, indem Sie die Unterseite der Rückseite in der Reihenfolge links, oben und rechts erweitern.



5. Heben Sie die Rückabdeckung vorsichtig nach oben und seien Sie vorsichtig beim Trennen des Lautsprecherkabels ① und des Verbindungskabels ②.

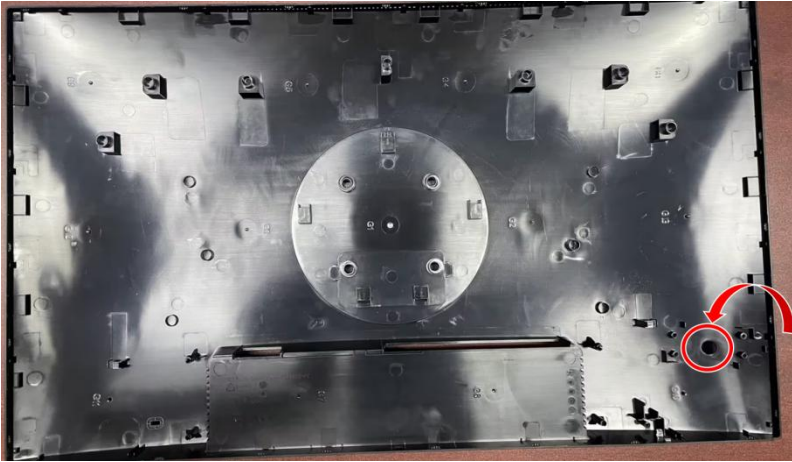


6. Entfernen und demontieren Sie vorsichtig das Navigationspanel 4 , den Lautsprecher 3 , die Lichtleitersäule 5 und alle Kabel von der Rückabdeckung.

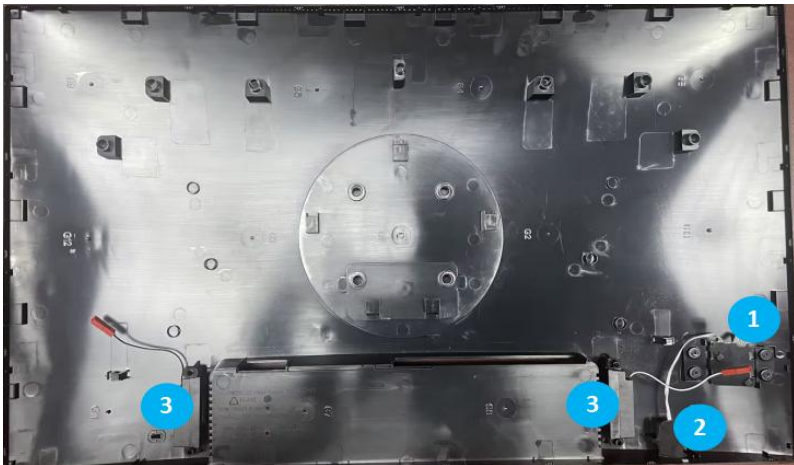


## Montage der Rückabdeckung

1. Setzen Sie die Navi-Taste ein, um mit der Montage der Rückabdeckung zu beginnen.



2. Installieren Sie vorsichtig das Navigationsboard **1**, den Lautsprecher **3** und die Lichtleiter **2** an ihren jeweiligen Positionen und führen Sie die Kabel.



3. Schließen Sie vorsichtig das Lautsprecherkabel 5 und das Verbindungskabel 4 an das Motherboard an und schließen Sie dann die Rückabdeckung.



4. Richten Sie die Laschen auf der Rückabdeckung mit den Schlitzn aus und drücken Sie die Rückabdeckung vorsichtig mit beiden Händen, beginnend von der unteren Mitte **6** und arbeiten Sie in die im Diagramm angegebene Richtung, bis sie einrastet.

 **Wichtig**

- Vermeiden Sie Druck mit den Fingern auf der Bildschirmoberfläche, da dies das Display beschädigen kann.

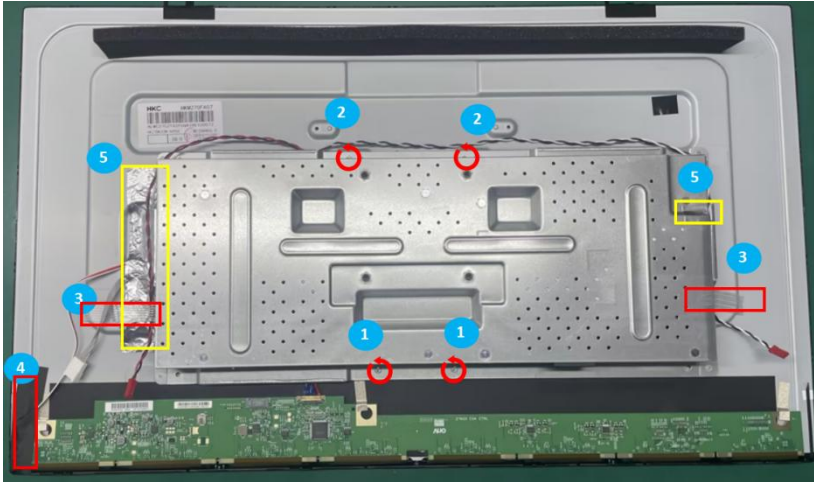


# LCD-Panel & Abschirmabdeckung

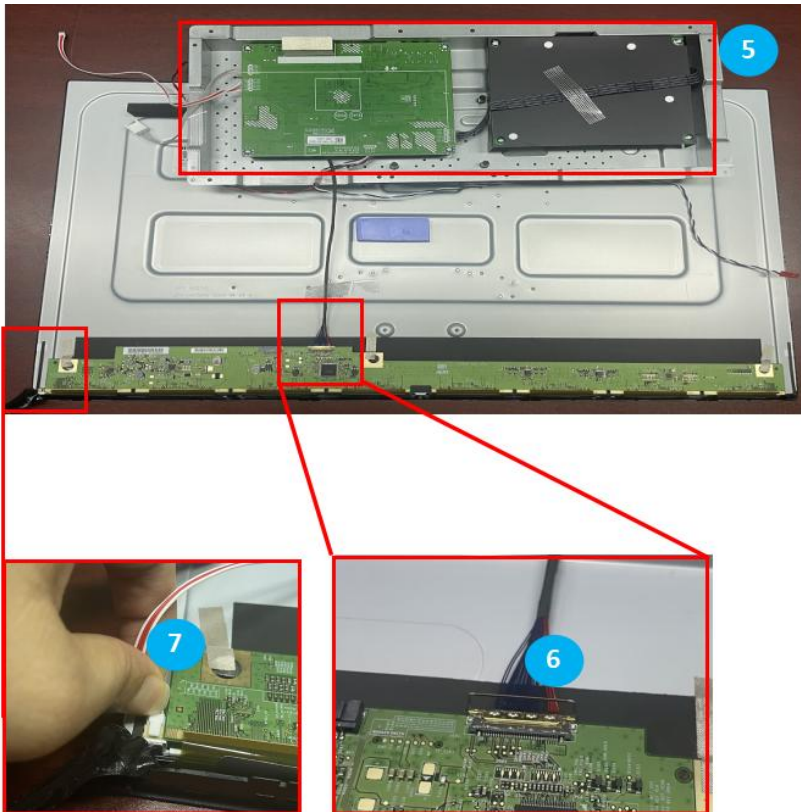
## Demontage des LCD-Panels und der Abschirmabdeckung

---

1. Entfernen Sie die Schrauben der Abschirmabdeckung **1** und **2**, entfernen Sie dann das Faserband **3**, das Acetatband **4** und die leitfähige Aluminiumfolie **5**.



- Entfernen Sie die Abschirmung **5** und entfernen Sie vorsichtig das Panel-signal-Kabel **6** und das LED-Kabel **7**.

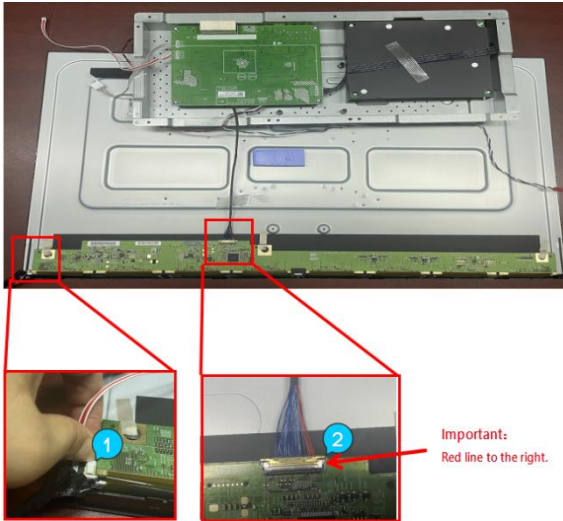


## Montage des LCD-Panels & der Abschirmabdeckung

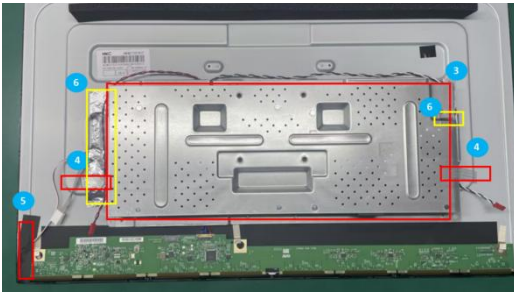
---

1. LED-Kabel①, Panelsignal-Kabel②, Hinweis: Schnappclips in Position drücken.

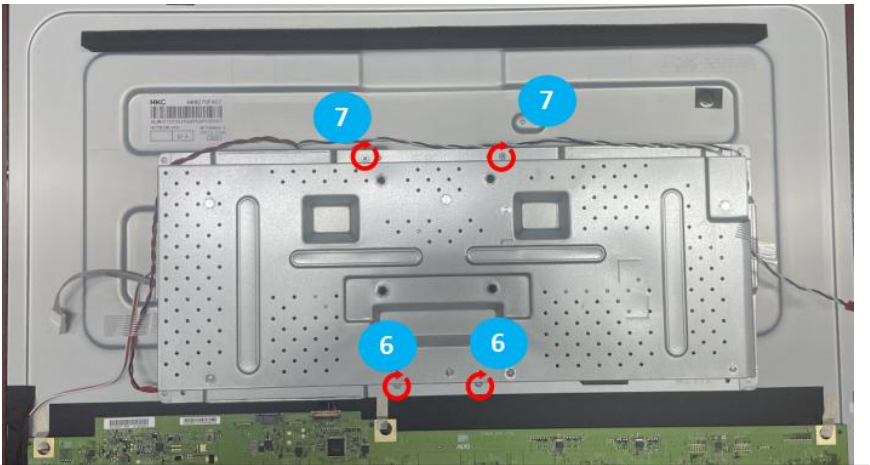
Beim Zusammenbauen der Panelsignaldrähte ist zu beachten, dass die rote Drahtgruppe auf der rechten Seite (in der im Bild gezeigten Richtung) positioniert sein muss.



- Die Abschirmung abdecken<sup>3</sup>, die Drähte mit Faserband gerade ziehen<sup>4</sup>, das LED-Kabel mit Acetatband sichern<sup>5</sup>, und dann die leitfähige Aluminiumfolie<sup>6</sup> in Position anbringen und andrücken.



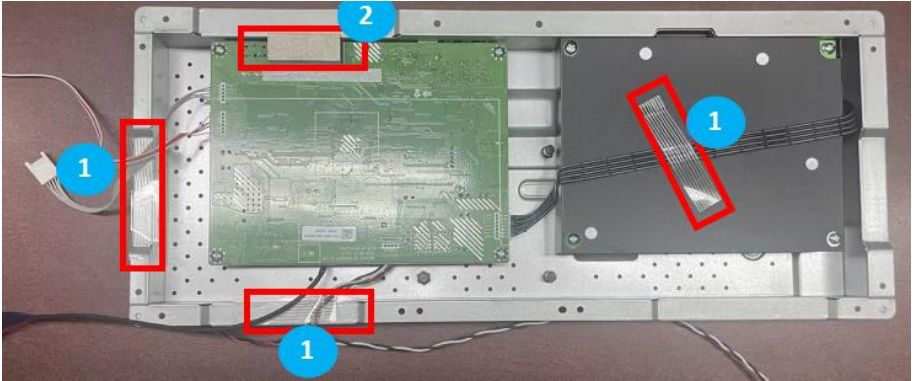
- Sichern Sie die Abschirmschrauben<sup>7</sup> und<sup>8</sup> in Position.



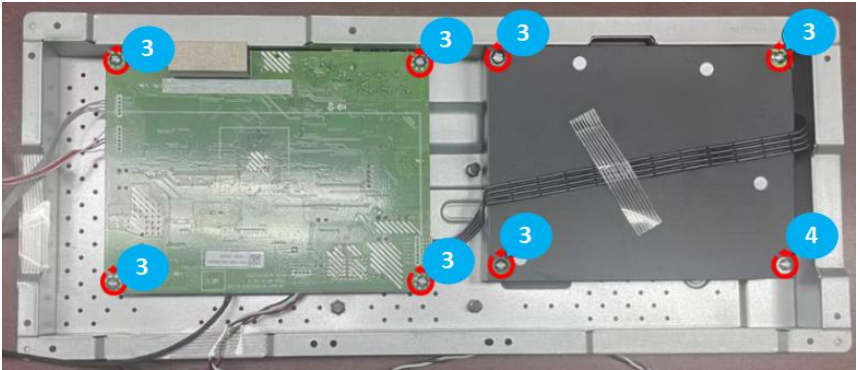
# Hauptplatine&Netzteilplatine

## Hauptplatine&NetzteilplatineDemontage

1. Entfernen Sie Klebeband **1** und leitenden Schaumstoff **2**. Die mit schwarzem PET hier ist die Netzteilplatine.

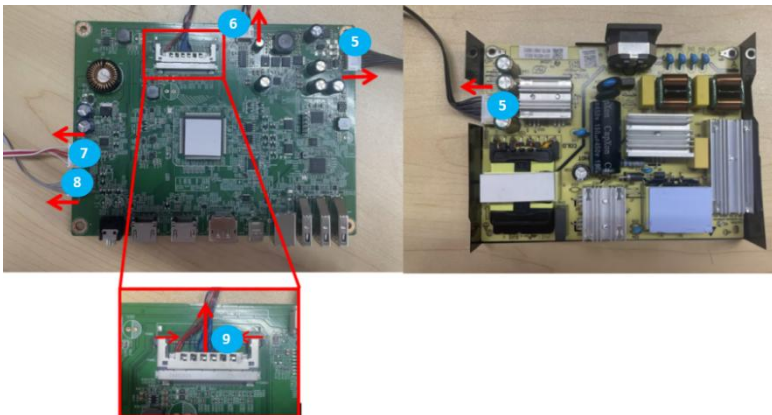


2. Entfernen Sie die Schrauben ③, ④ auf der Hauptplatine & der Netzteilplatine.



3. Entfernen Sie vorsichtig das Kabel des Netzteilanschlusses ⑤ und entfernen Sie das Kabel des Motherboardanschlusses ⑤, das Lautsprecherkabel ⑥, das LED-Lichtkabel ⑦, das Kabel der Navigationstasten ⑧ und das Signalkabel ⑨.

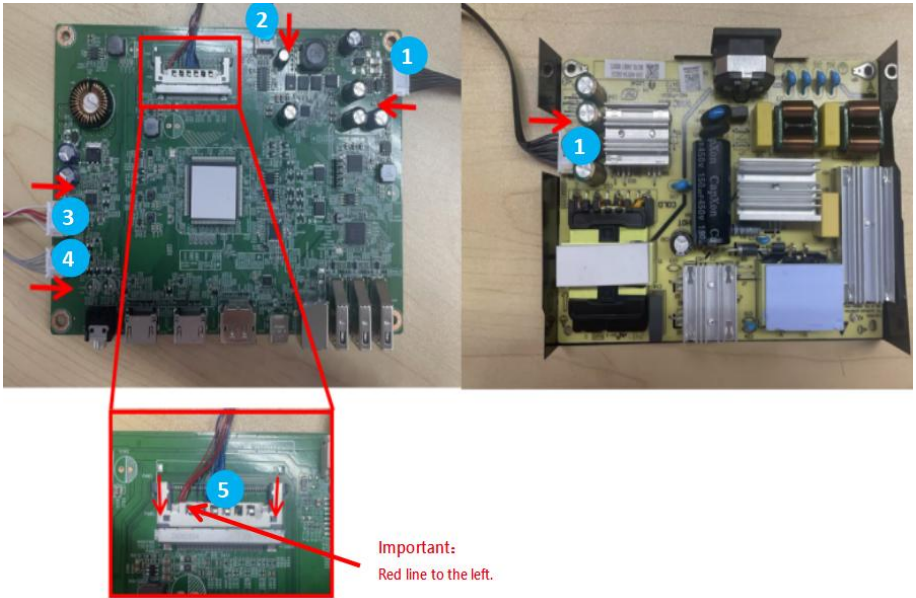
Beim Entfernen des Signalkabels ⑨ beachten Sie bitte, dass Sie die Clips an der linken und rechten Seite drücken müssen, bevor Sie es entfernen.



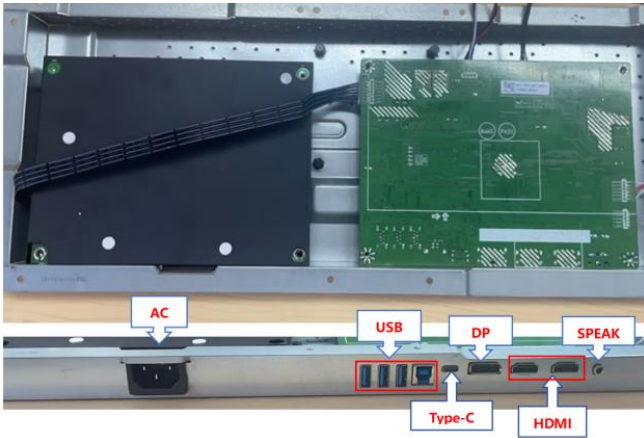
## Montage der Hauptplatine&Netzteilplatine

1. Schließen Sie das Verbindungskabel ① an die Netzteilplatine an und verbinden Sie das Verbindungskabel ①, das Lautsprecherkabel ②, das LED-Lichtkabel ③, das Kabel der Navigationstasten ④ und das Signalkabel des Motherboards ⑤ mit dem Motherboard.

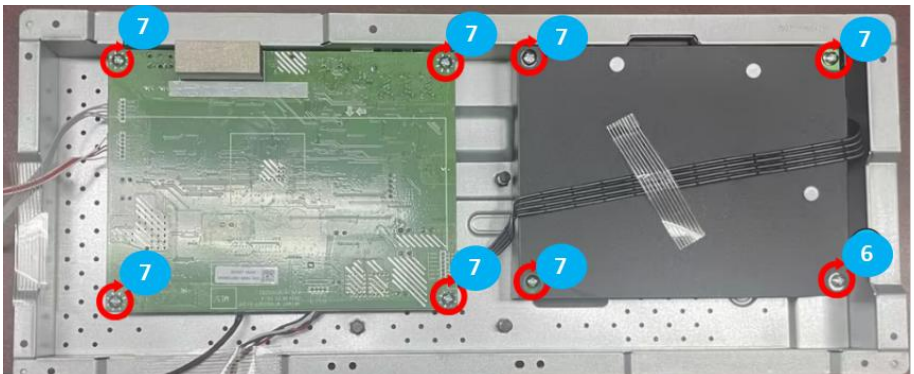
Beim Zusammenbauen des Signalkabels ⑤ beachten Sie bitte, dass die linken und rechten Clips gleichzeitig nach innen gedrückt werden müssen und der rote Draht auf der linken Seite (in der im Bild gezeigten Richtung) positioniert sein muss.



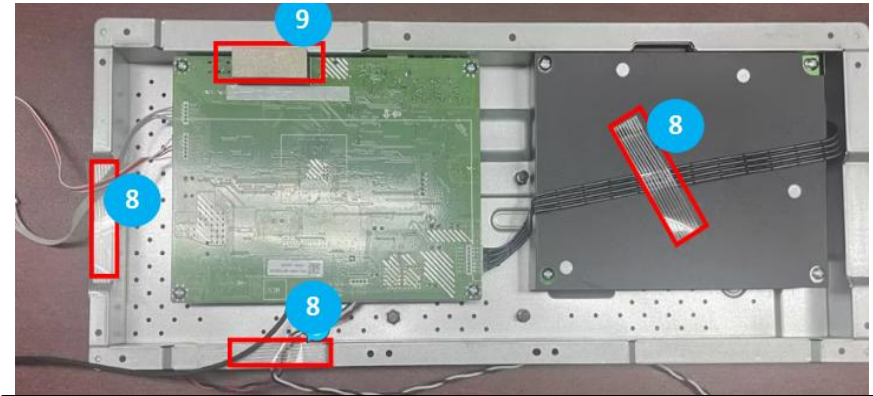
- Bauen Sie das Motherboard und die Stromversorgungsplatine in die Abschirmung ein und achten Sie darauf, die entsprechenden Anschlüsse auszurichten.



- Sichern Sie die Schrauben des Motherboards und der Stromversorgungsplatine ⑥ und ⑦ an ihrem Platz.



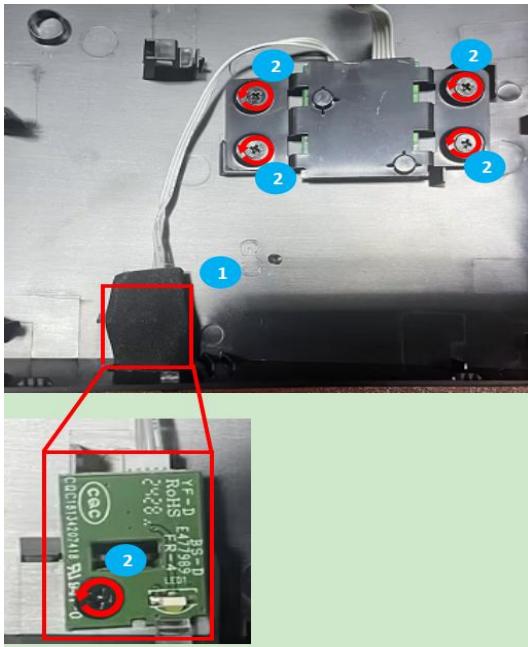
4. Ordnen Sie die Kabel und befestigen Sie sie mit Klebeband **8**, befestigen Sie leitfähigen Schaumstoff **9**.



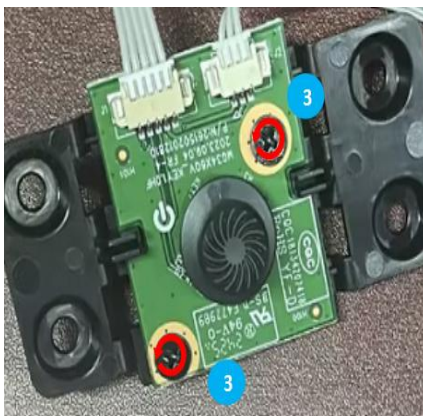
# Navi-Board & Navi-Taste & Stromanzeigeplatine

## Navi-Board & Navi-Taste & Stromanzeigeplatine Demontage

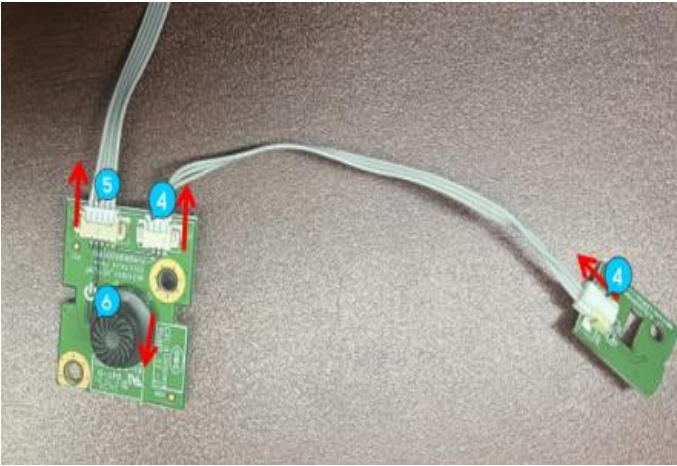
1. Entfernen Sie den hochdichten Schwamm **1**, entfernen Sie dann die Schrauben **2**.



2. Entfernen Sie die Schraube **3**.

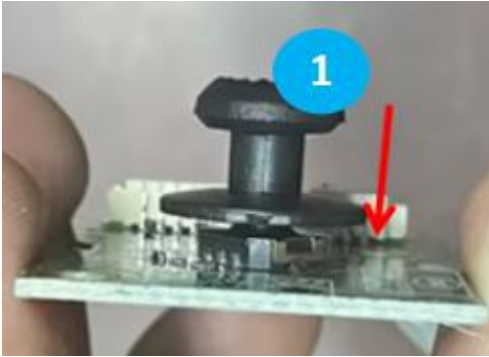


- Entfernen Sie das Verbindungskabel der Stromanzeigeplatine ④, entfernen Sie die Verbindungskabel ④ und ⑤ vom Navigationsboard und entfernen Sie dann die Navigationstasten ⑥.



## Navi-Board & Navi-Taste & Stromanzeigeplatine Montage

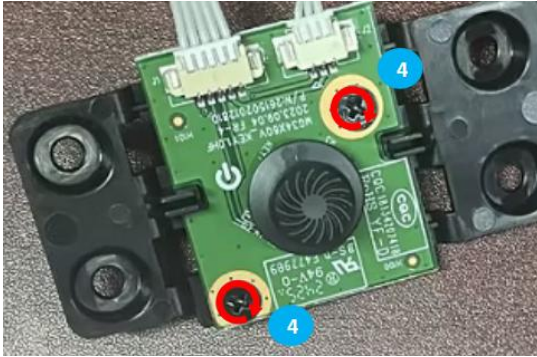
1. Setzen Sie die Navi-Taste **1** ein, um mit der Montage der Rückabdeckung zu beginnen.



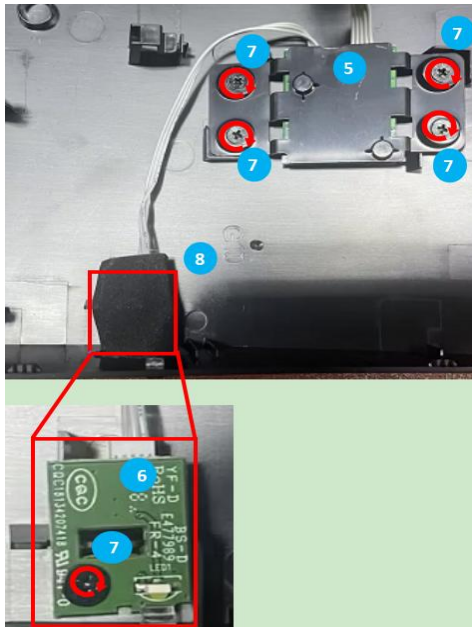
2. Schließen Sie die Verbindungskabel **2** und **3** an das Navigationsboard und die Stromanzeigeplatine an.



3. Richten Sie das Navigations-Tastaturfeld an der kleinen Rückabdeckung aus und ziehen Sie dann die Schraube **4** fest.



4. Bauen Sie das Navigations-Tastaturfeld **5** und die Stromanzeigeplatine **6** in das Rückgehäuse ein, ziehen Sie die Schrauben **7** fest und befestigen Sie dann den hochdichten Schaumstoff **8**.

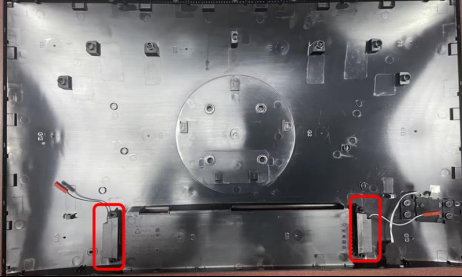


# Lautsprecher

## Lautsprecher Demontage

---

1. Lautsprecher lokalisieren.

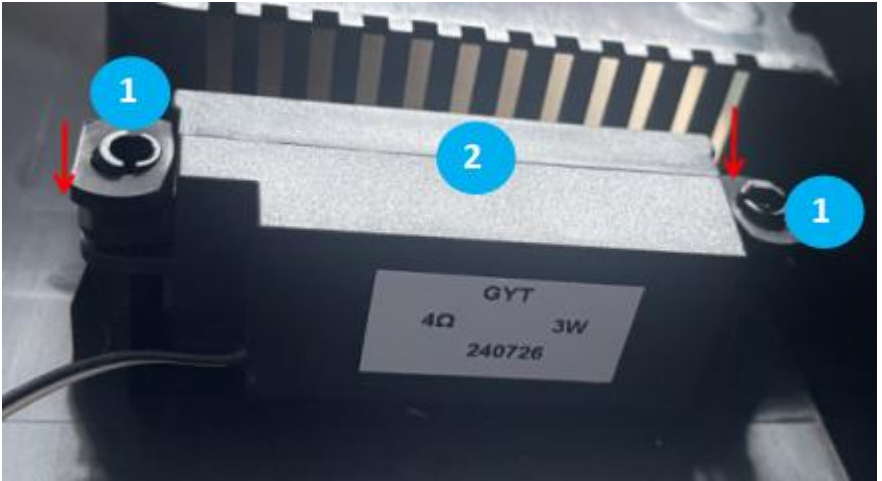


2. Entfernen Sie den Dämpfungsring **1** und nehmen Sie dann den Lautsprecher **2** vom Positionierstift ab.

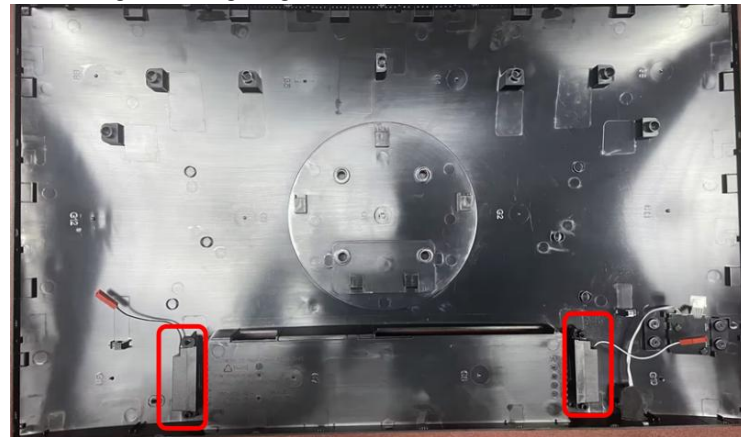


## Lautsprecher Montage

1. Richten Sie den Lautsprecher **2** am Positionierungsstift aus, bevor Sie den Stoßdämpfer **1** am Positionierungsstift montieren.



2. Montage OK, wie gezeigt.



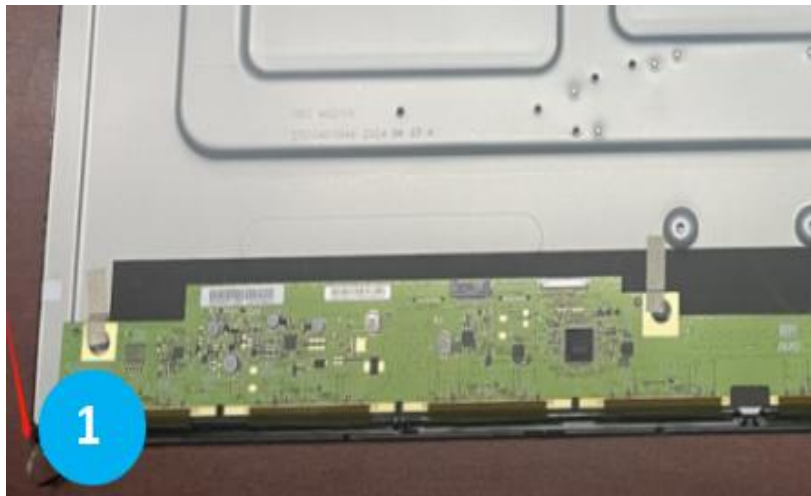
# Dekorstreifen



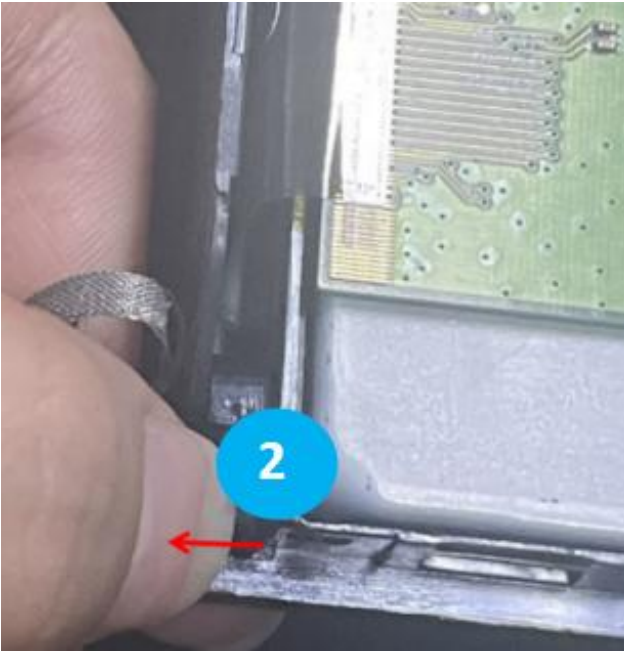
## Dekorstreifen Demontage

---

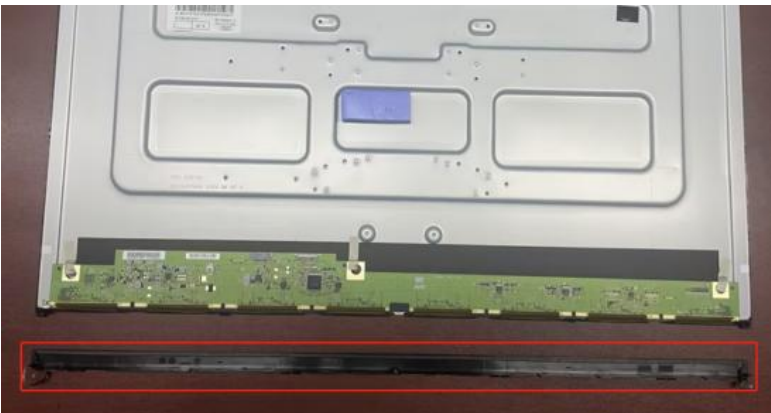
1. Reißen Sie das leitfähige Klebeband **1** ab.



2. Lokalisieren Sie die Laschen ② an den linken und rechten Seiten des Verkleidungstreifens und drücken Sie.  
nach außen.



3. Der Verkleidungstreifen kann entfernt werden, sobald die Clips des Verkleidungstreifens gelockert sind.



## Dekorstreifen-Montage

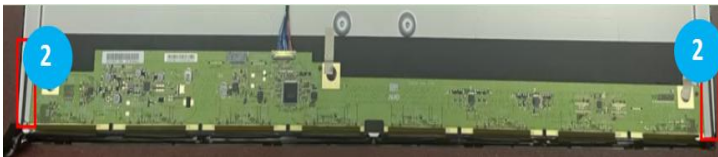
---

1. Setzen Sie den Dekorstreifen ❶ zurück auf den LCD-Rahmen, wobei die Schraublöcher ausgerichtet sind, und drücken Sie ihn rund um die Kanten



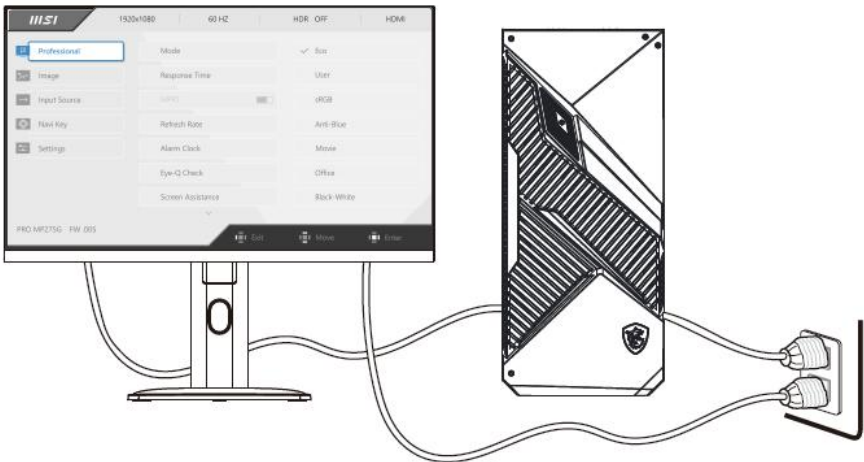
nach unten, um ihn an seinen Platz zu snapen.

2. Befestigen Sie das leitfähige Klebeband ❷ an den linken und rechten Seiten des Verkleidungstreifens.



# Einschalten nach der Wartung

1. Schließen Sie das Signalkabel vom Monitor an Ihren PC an. Schließen Sie das Netzkabel an die Strombuchse des Monitors und an die Steckdose an. Schalten Sie den Monitor ein.
2. Überprüfen Sie je nach Signalanschlüssen des Monitors die Typ-C-, HDMI- und DP-Ports der Reihe nach. Ändern Sie die Anzeige auf Rot, Grün, Blau, Weiß und Schwarz, um zu überprüfen, ob ein Bild abnormal ist.
3. Drücken Sie die Menütaste und passen Sie die Helligkeit oder andere Funktionen an, um den Bildschirm auf Abnormalitäten zu überprüfen.
4. Überprüfen Sie die Audio- und Lautstärkeregelung auf Abnormalitäten beim Anschluss an verschiedene Signalports.
5. Setzen Sie den Monitor nach der Inspektion zurück. Schalten Sie den Monitor aus und trennen Sie alle Kabel.



# Fehlerbehebung

Benutzer können die folgenden Tipps beachten oder [MSI Monitor Support](#) besuchen, um schnelle und einfache Fehlerbehebungen bei häufigen Problemen mit dem Produkt zu erhalten. Es wird immer empfohlen, dass Benutzer das autorisierte MSI-Servicezentrum für fortgeschrittene technische Unterstützung kontaktieren, falls erforderlich.

## Die Power-LED ist aus.

- Drücken Sie erneut die Einschalttaste des Monitors.
- Überprüfen Sie, ob das Netzkabel des Monitors ordnungsgemäß angeschlossen ist.

## Kein Bild.

- Überprüfen Sie, ob die Grafikkarte des Computers ordnungsgemäß installiert ist.
- Überprüfen Sie, ob der Computer und der Monitor an Steckdosen angeschlossen und eingeschaltet sind.
- Überprüfen Sie, ob das Signalkabel des Monitors ordnungsgemäß angeschlossen ist.
- Der Computer befindet sich möglicherweise im Standby-Modus. Drücken Sie eine beliebige Taste, um den Monitor zu aktivieren.

## Das Bildschirmbild ist nicht richtig skaliert oder zentriert.

- Beziehen Sie sich auf die voreingestellten Anzeigemodi, um den Computer auf eine Einstellung zu setzen, die für die Anzeige des Monitors geeignet ist.

## Kein Plug & Play.

- Überprüfen Sie, ob das Netzkabel des Monitors ordnungsgemäß angeschlossen ist.
- Überprüfen Sie, ob das Signalkabel des Monitors ordnungsgemäß angeschlossen ist.
- Überprüfen Sie, ob der Computer und die Grafikkarte Plug & Play-kompatibel sind.

## Die Symbole, Schriftarten oder der Bildschirm sind unscharf, verschwommen oder haben Farbprobleme.

- Vermeiden Sie die Verwendung von Videoverlängerungskabeln.
- Helligkeit und Kontrast anpassen.
- Passen Sie die RGB-Farbe an oder stimmen Sie die Farbtemperatur ab.
- Überprüfen Sie, ob das Signalkabel des Monitors ordnungsgemäß angeschlossen ist.
- Überprüfen Sie, ob die Pins am Signalkabelstecker verbogen sind.

## Der Monitor beginnt zu flimmern oder zeigt Wellen.

- Ändern Sie die Bildwiederholfrequenz, um sie an die Fähigkeiten Ihres Monitors anzupassen.
- Aktualisieren Sie die Treiber Ihrer Grafikkarte.
- Halten Sie den Monitor von elektrischen Geräten fern, die elektromagnetische Interferenzen (EMI) verursachen können.

# Recycling Richtlinien

## Der Stand

---

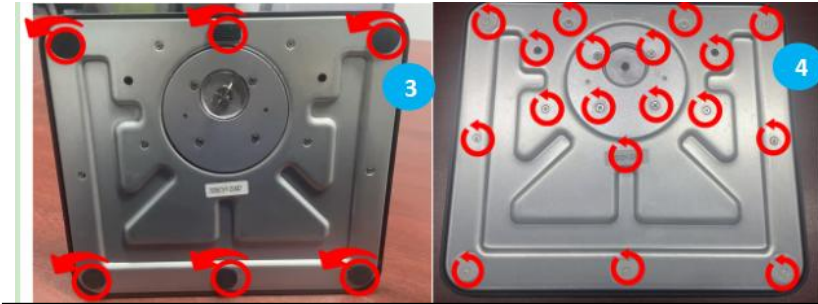
1. Befolgen Sie die Anleitung zur Demontage des Ständers, um den verstellbaren Ständer vom Monitor zu entfernen.
2. Durch das Demontieren der Schnellverschlussbeschläge ① an der Standbasis, um den verstellbaren Ständer und die Basis ② zu trennen.



- 
3. Sie werden sehen, dass der Ständer und die Basis getrennt sind.



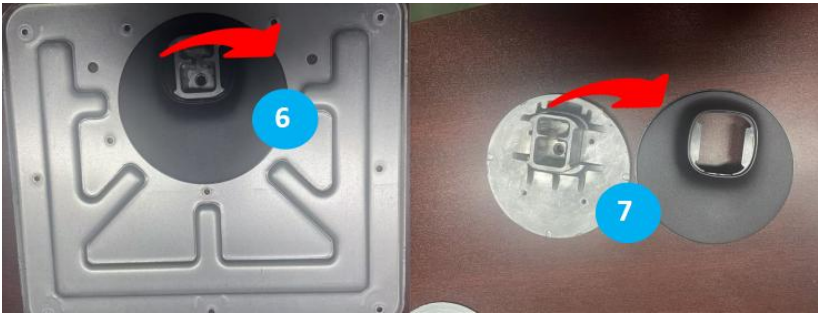
4. Drehen Sie die Basis um. Reißen Sie die Gummipads **3** ab und entfernen Sie die Schrauben **4** darunter mit einem Kreuzschlitzschraubendreher, um die Basis zu öffnen.



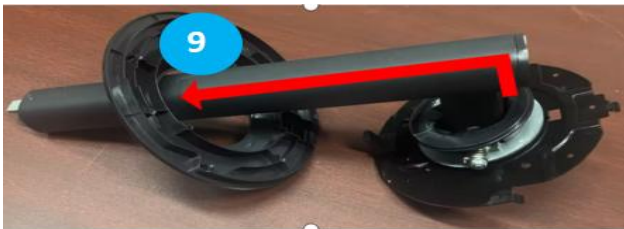
5. Öffnen Sie die Basis und nehmen Sie die Stahlbasisplatte **5** heraus, die Kunststoffbasisplatte kann von qualifizierten Recyclingunternehmen recycelt werden.



6. Entfernen Sie den Halterungsadapter **6** und dann das Eisenmitglied **7**.  
Die Kunststoffadapter können von qualifizierten Recyclingunternehmen recycelt werden.



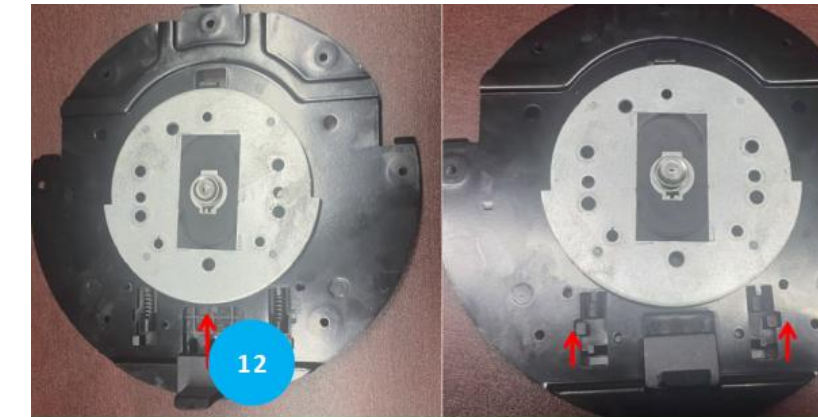
7. Verwenden Sie einen Kreuzschlitzschraubendreher, um die Stand-Schrauben zu lösen **8**, entfernen Sie die Halterung Rückabdeckung **9**, die von einem qualifizierten Recycler recycelt werden kann.



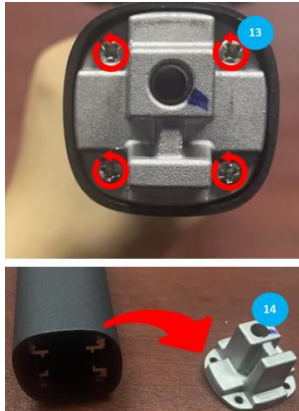
8. Trennen Sie die VESA-Eisenplatte ⑩ von der Halterung Nacken ⑪.



9. Entfernen Sie den Schieberegler ⑫, indem Sie ihn in die entsprechende Schnappposition drücken.



10. Verwenden Sie einen Schraubendreher, um die Schrauben 13 an der Unterseite der Halterung zu entfernen und das Eisen 14 zu entfernen.



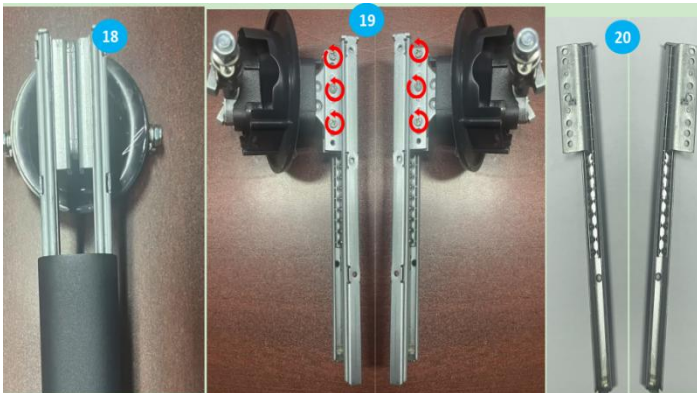
11. Verwenden Sie ein Werkzeug, um die Halterungsabdeckung 15 abzapfen.



12. Verwenden Sie einen Schraubendreher, um die Schrauben 16 an der Unterseite der Halterung zu entfernen und das Eisen 17 zu entfernen.



13. Entfernen Sie die Montage 18, entfernen Sie dann die Schrauben 19 und das Zubehör 20.



14. Verwenden Sie das Werkzeug, um die Kunststoffabdeckung zu öffnen, Schraubendreher **21**, um die Schrauben zu entfernen **22**, kann aus dem Kunststoffgehäuse entfernt werden **23** und Zubehör **24** und **25**.



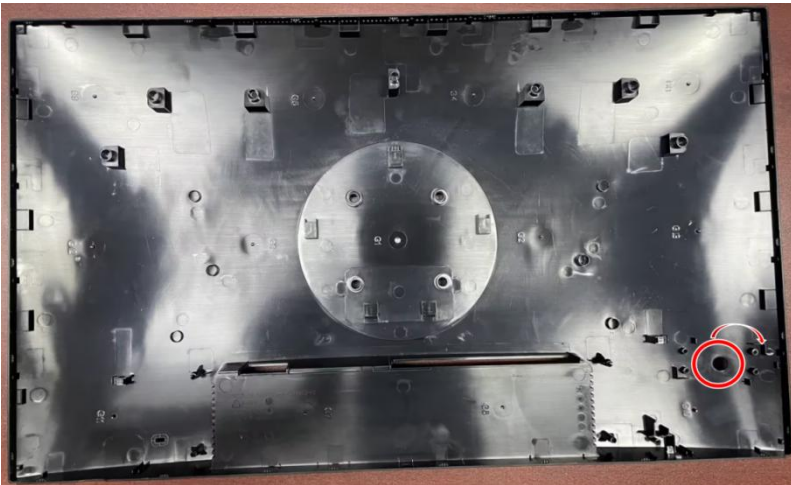
## Rückabdeckung

### **Wichtig**

*Bevor die getrennten Kunststoffteile recycelt werden, verwenden Sie bitte einen Kreuzschlitzschraubendreher oder die diagonale Zange, um alle Schraubenköpfe mit Kupferstiften, falls vorhanden, zu entfernen.*

---

1. Befolgen Sie die Demontage der Rückabdeckung, um die Rückabdeckung zu entfernen.
2. Entfernen Sie die Navi-Taste. Nach der Demontage aller Komponenten kann die Rückabdeckung von qualifizierten



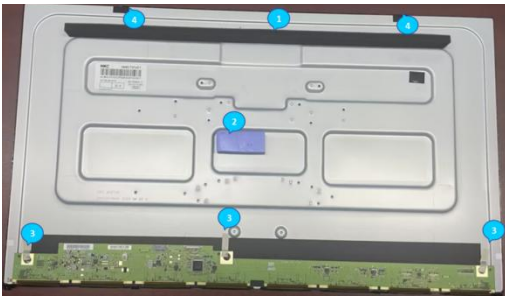
Recyclingunternehmen recycelt werden.

---

## Dekorstreifen & LCD-Rahmen

Entfernen Sie das Modul, indem Sie die Schritte zum Entfernen des LCD-Panels und der Abschirmung sowie zum Entfernen des Verkleidungsstreifens befolgen, und legen Sie es auf eine horizontale Arbeitsfläche.

1. Entfernen Sie den hochdichten Schaum **1**, das Silikonpad **2**, das leitfähige Tuch **3** und PET **4** von der Rückwand.



2. Heben Sie das T-CON **5**-Board vorsichtig nach oben.



3. Verwenden Sie ein Hebwerkzeug, um den LCD-Rahmen ⑥ zu öffnen und das Gummirahmen vom Rückblech zu trennen.



**⚠ Wichtig**

- Diese Demontage muss in einem Reinraum durchgeführt werden.
- Sie müssen ein antistatisches Handgelenkband tragen, wenn Sie die Hauptplatine und das LCD-Panel berühren.
- Ein Ionisator muss verfügbar sein, um statische Elektrizität zu entfernen.
- Bitte führen Sie diesen Prozess vorsichtig durch, um Schäden am LCD-Panel zu vermeiden.

# Anweisungen zum Ende der Produktlebensdauer



**Wichtig**

## MSI Umwelthinweise

Informationen zu MSIs Umweltinitiativen, -richtlinien, -programmen und -zielen finden Sie in der [Umwelt-Nachhaltigkeitspolitik](#).

## Zweck

Diese Informationen sollen den Recyclingunternehmen Anleitungen zur Identifizierung von Materialien und Komponenten auf Produktebene geben, wie es die EU-Richtlinie WEEE und die Änderungsrichtlinie vorschreiben.

## Informationen zur Identifizierung von Komponenten und Materialien

Die folgenden Substanzen, Zubereitungen oder Komponenten sollten getrennt von anderen WEEE gemäß Artikel 4 der EU-Richtlinie 75/442/EEC entsorgt oder recycelt werden.

Identifizieren Sie Materialien für Materialien und Komponenten der Liste der Abfälle aus elektrischen und elektronischen Geräten.

\*1: Die folgenden Artikelnummern entsprechen denen in der [Produktkomponenten und Zubehör](#).

Materialien	Artikel*1	Standort
Polychlorierte Biphenyle (PCB) enthaltende Kondensatoren und alle polychlorierten Biphenyle sowie polychlorierte Terphenyle (PCB/PCT) enthaltende elektrische Geräte	–	Abwesend
Quecksilberhaltige Komponenten, wie Schalter oder Hintergrundbeleuchtungslampen	–	Abwesend
Batterien	–	Abwesend
Leiterplatten von Mobiltelefonen im Allgemeinen und von anderen Geräten, wenn die Oberfläche der Leiterplatte größer als 10 Quadratzentimeter ist	<a href="#">4</a>	Hauptplatine
	6	Navi-Board
	<a href="#">5</a>	Netzteilplatine
Tonerpatronen, flüssig und paste, sowie Farbt toner	–	Abwesend
Kunststoffe, die abominierte Flammschutzmittel enthalten	–	Abwesend

Materialien	Artikel*1	Standort
Asbestabfälle und Komponenten, die Asbest enthalten	–	Abwesend
Kathodenstrahlröhren	–	Abwesend
Chlorfluorkohlenstoffe (CFC), Hydrochlorfluorkohlenstoffe (HCFC) oder Hydrofluorkohlenstoffe (HFC), Kohlenwasserstoffe (HC)	–	Abwesend
Gasentladungslampen	–	Abwesend
Flüssigkristallanzeigen (zusammen mit ihrem Gehäuse, wo zutreffend) mit einer Fläche von mehr als 100 Quadratzentimetern und alle, die mit Gasentladungslampen hinterleuchtet sind	<a href="#">3</a>	LCD-Panel
Externe elektrische Kabel	<a href="#">9</a>	Netzkabel
Bauteile, die feuerfeste keramische Fasern enthalten	–	Abwesend
Bauteile, die radioaktive Substanzen oder Materialien enthalten, die radioaktiv werden	–	Abwesend
Elektrolytkondensatoren, die bedenkliche Substanzen enthalten (Höhe > 25 mm, Durchmesser > 25 mm oder verhältnismäßig ähnliches Volumen)	<a href="#">5</a>	Netzteilplatine
Beryllium und seine Verbindungen (einschließlich Berylliumoxid)	–	Abwesend
Flüssigkeiten	–	Abwesend

## Produkt-Rücknahmeservice

Elektroaltgeräte können gefährliche Substanzen enthalten und somit die menschliche Gesundheit und die Umwelt gefährden. Eine ordnungsgemäße Entsorgung ist daher erforderlich. MSI bietet kostenloses Recycling von EPEAT-registrierten Produkten an, um sicherzustellen, dass das Produkt das Ende seiner Nutzungsdauer erreicht und verantwortungsvoll recycelt wird.

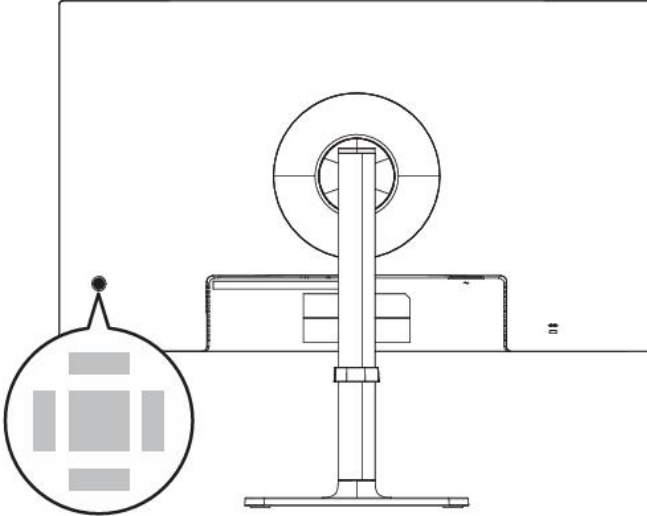
Um Ihre Geräte ordnungsgemäß über diesen Service zu recyceln, befolgen Sie bitte die Schritte:

1. Bitte löschen Sie Ihre persönlichen Daten von Ihren Altgeräten.
2. [KLICKEN SIE HIER](#) um zu erfahren, wie Sie Ihr Produkt am Ende seiner Lebensdauer recyceln können.
3. Finden Sie den nächstgelegenen MSI-Recyclingstandort auf der Website.
4. Kontaktieren Sie den ausgewiesenen Recyclingstandort telefonisch oder per E-Mail, um Ihre Abholung zu planen. Die Kunden sind für alle Versand- und Lieferkosten verantwortlich.

# OSD-Einrichtung

# Navi-Taste

Der Monitor wird mit einer Navi-Taste geliefert, einer multidirektionalen Steuerung, die hilft, das On-Screen Display (OSD) Menü zu navigieren.



## Hoch/Runter/Links/Rechts:

- Auswählen von Funktionsmenüs und -elementen
- Anpassen von Funktionswerten
- Eintreten in/Aus dem Funktionsmenü

## Drücken (OK):

- Starten des On-Screen Displays (OSD)
- Eintreten in Untermenüs
- Bestätigen einer Auswahl oder Einstellung

## Hot Key

- Benutzer können in vordefinierte Funktionsmenüs eintreten, indem sie die Navi-Taste nach oben, unten, links oder rechts bewegen, wenn das OSD-Menü inaktiv ist.
- Benutzer können ihre eigenen Hot Keys anpassen, um in verschiedene Funktionsmenüs einzutreten.

## SD-Menüs




### Wichtig

Die folgenden Einstellungen werden ausgegraut, wenn HDR-Signale empfangen werden:

- . Niedrig-Blau-Licht
- . HDCR
- . Helligkeit
- . Kontrast
- . Farbtemperatur
- . sRGB
- . PIP/PBP

## Professionell

1. Ebene Menü	2./3. Ebene Menü	Beschreibung						
Modus	Öko	<ul style="list-style-type: none"> <li>Verwenden Sie die Auf- oder Ab-Taste, um die Modus-Effekte auszuwählen und anzuzeigen.</li> <li>Drücken Sie die E-Taste, um Ihren Modus zu bestätigen und anzuwenden.</li> </ul>						
	Benutzer							
	sRGB							
	Anti-Blau							
	Film	<table border="1"> <thead> <tr> <th>Betroffene Funktion</th> <th>Funktionsstatus</th> </tr> </thead> <tbody> <tr> <td>» Farbtemperatur</td> <td rowspan="3">Auswahl nicht möglich</td> </tr> <tr> <td>» Kontrast</td> </tr> <tr> <td>» Niedrig-Blau-Licht</td> </tr> </tbody> </table>	Betroffene Funktion	Funktionsstatus	» Farbtemperatur	Auswahl nicht möglich	» Kontrast	» Niedrig-Blau-Licht
	Betroffene Funktion	Funktionsstatus						
	» Farbtemperatur	Auswahl nicht möglich						
» Kontrast								
» Niedrig-Blau-Licht								
Büro								
Schwarz-Weiß								

1. Ebene Menü	2./3. Ebene Menü		Beschreibung
Bildwiederholffrequenz	Standort	Oben Links	<ul style="list-style-type: none"> <li>Der Standort ist im OSD-Menü einstellbar. Drücken Sie die E-Taste, um Ihren Standort der Bildwiederholffrequenz zu bestätigen und anzuwenden.</li> <li>Dieser Monitor folgt und arbeitet mit der voreingestellten Bildschirm-Bildwiederholffrequenz des Betriebssystems.</li> </ul>
		Oben Rechts	
		Unten Links	
		Unten Rechts	
	AUS	AN	
Wecker	Standort	Oben Links	<ul style="list-style-type: none"> <li>Nachdem Sie die Zeit eingestellt haben, drücken Sie die E-Taste, um den Timer zu aktivieren.</li> <li>Benutzer müssen ihre voreingestellte Weckuhr nach einem Stromausfall und der Wiederverbindung manuell wiederherstellen.</li> </ul>
		Oben Rechts	
		Unten Links	
		Unten Rechts	
	AUS	00:01 ~ 99:59	
	15:00		
	30:00		
45:00			
⑥0:00			
Eye-Q Überprüfung	AUS		<ul style="list-style-type: none"> <li>Wählen Sie AUS, um die Eye-Q Überprüfung zu deaktivieren.</li> </ul>
	Amsler-Gitter		<ul style="list-style-type: none"> <li>Wählen Sie Amsler-Gitter, um Ihr zentrales Sichtfeld zu überprüfen.</li> </ul>
	Astigmatismus		<ul style="list-style-type: none"> <li>Wählen Sie Astigmatismus, um Ihre verschwommene Sicht zu überprüfen.</li> </ul>
	Haltungskorrektur		<ul style="list-style-type: none"> <li>Wählen Sie Haltungskorrektur, um Ihre Haltung beim Sitzen zu verbessern.</li> </ul>
Bildschirmhilfe	Keine		<ul style="list-style-type: none"> <li>Benutzer können die Bildschirmhilfe in jedem Modus anpassen.</li> </ul>
			
KVM	Auto		<ul style="list-style-type: none"> <li>Automatisch ermöglicht es dem Monitor, zwischen USB-Eingangsquellen wie Tastaturen, Mäusen oder anderen USB-Geräten automatisch umzuschalten.</li> <li>Benutzer können auch den Upstream-Port oder USB Typ-C als einzige USB-Signalquelle festlegen.</li> </ul>
	Upstream		
	Typ C		

1. Ebene Menü	2./3. Ebene Menü	Beschreibung						
Bildschirmgröße	Auto	<ul style="list-style-type: none"> <li>Benutzer können die Bildschirmgröße in jedem Modus, jeder Auflösung und jeder Bildwiederholfrequenz anpassen.</li> </ul>						
	4:3							
	16:9							
	21:9							
	1:1							
		<table border="1"> <thead> <tr> <th>Betroffene Funktion</th> <th>Funktionsstatus</th> </tr> </thead> <tbody> <tr> <td>» Adaptive-Sync » PIP/PBP</td> <td>Auf AUS setzen</td> </tr> </tbody> </table>	Betroffene Funktion	Funktionsstatus	» Adaptive-Sync » PIP/PBP	Auf AUS setzen		
Betroffene Funktion	Funktionsstatus							
» Adaptive-Sync » PIP/PBP	Auf AUS setzen							
Adaptive-Sync	AUS	<ul style="list-style-type: none"> <li>Adaptive-Sync verhindert Bildschirrmisse.</li> <li>Wenn Adaptive-Sync auf EIN gesetzt ist, ist es zwingend erforderlich, HDMI™ VRR zu aktivieren.</li> <li>Die Aktivierung von Adaptive-Sync hat folgende Auswirkungen:</li> </ul>						
	AN							
		<table border="1"> <thead> <tr> <th>Betroffene Funktion</th> <th>Funktionsstatus</th> </tr> </thead> <tbody> <tr> <td>» PIP/PBP</td> <td>Auf AUS setzen</td> </tr> <tr> <td>» Bildschirmgröße 1:1</td> <td>Auf Automatisch setzen</td> </tr> </tbody> </table>	Betroffene Funktion	Funktionsstatus	» PIP/PBP	Auf AUS setzen	» Bildschirmgröße 1:1	Auf Automatisch setzen
Betroffene Funktion	Funktionsstatus							
» PIP/PBP	Auf AUS setzen							
» Bildschirmgröße 1:1	Auf Automatisch setzen							

## Bild

1. Ebene Menü	2./3. Ebene Menü	Beschreibung				
Helligkeit	0-100	<ul style="list-style-type: none"> <li>Passen Sie die Helligkeit entsprechend der Umgebungsbeleuchtung richtig an.</li> </ul>				
Kontrast	0-100	<ul style="list-style-type: none"> <li>Stellen Sie den Kontrast richtig ein, um Ihre Augen zu entspannen.</li> </ul>				
Schärfe	0-5	<ul style="list-style-type: none"> <li>Schärfe verbessert die Klarheit und Details von Bildern.</li> </ul>				
Bildverbesserung	AUS	<ul style="list-style-type: none"> <li>Bildverbesserung hebt die Bildkanten hervor, um deren Schärfe zu verbessern.</li> </ul>				
	Schwach					
	Mittel					
	Stark					
	Stärkste					
Niedrig-Blau-Licht	AUS	<ul style="list-style-type: none"> <li>Niedrig-Blau-Licht schützt Ihre Augen vor blauem Licht. Wenn aktiviert, passt Niedrig-Blau-Licht die Bildschirmfarbtemperatur auf einen gelblicheren Farbton an.</li> </ul>				
	AN					
HDCR	AUS	<ul style="list-style-type: none"> <li>HDCR verbessert die Bildqualität, indem es den Kontrast von Bildern erhöht.</li> <li>Die Aktivierung von HDCR wirkt sich auf Folgendes aus:</li> </ul>				
	AN					
		<table border="1"> <thead> <tr> <th>Betroffene Funktion</th> <th>Funktionsstatus</th> </tr> </thead> <tbody> <tr> <td>» Helligkeit</td> <td>Auswahl nicht möglich</td> </tr> </tbody> </table>	Betroffene Funktion	Funktionsstatus	» Helligkeit	Auswahl nicht möglich
Betroffene Funktion	Funktionsstatus					
» Helligkeit	Auswahl nicht möglich					

1. Ebene Menü	2./3. Ebene Menü		Beschreibung
Farbtemperatur	Kühl		<ul style="list-style-type: none"> <li>Verwenden Sie die Auf- oder Ab-Taste, um die Modus-Effekte auszuwählen und anzuzeigen.</li> <li>Drücken Sie die E-Taste, um Ihren Modus zu bestätigen und anzuwenden.</li> </ul>
	Normal		
	Warm		
	Anpassung	R (0-100)	<ul style="list-style-type: none"> <li>Benutzer können die Farbtemperatur im Anpassungsmodus einstellen.</li> </ul>
		G (0-100)	
B (0-100)			

## Eingangsquelle

1. Ebene Menü	2. Ebene Menü	Beschreibung
HDMI™1		<ul style="list-style-type: none"> <li>Benutzer können die Eingangsquelle in jedem Modus einstellen.</li> </ul>
HDMI™2		
DP		
Typ C		
Automatischer Scan	AUS	<ul style="list-style-type: none"> <li>Benutzer können die Navi-Taste verwenden, um die Eingangsquelle im folgenden Status auszuwählen:                             <ul style="list-style-type: none"> <li>Während „Automatischer Scan“ auf „AUS“ eingestellt ist und der Monitor im Energiesparmodus ist;</li> <li>Während das „Kein Signal“-Nachrichtenfeld auf dem Monitor angezeigt wird.</li> </ul> </li> </ul>
	AN	

## PIP/PBP

1. Ebene Menü	2./3. Ebene Menü		Beschreibung										
AUS			<ul style="list-style-type: none"> <li>PIP (Picture in Picture) ermöglicht es Benutzern, mehrere Videoquellen gleichzeitig auf einem Bildschirm anzuzeigen. Ein Programm wird gleichzeitig im Vollbildmodus angezeigt, während ein oder mehrere andere Programme in eingebetteten Fenstern angezeigt werden.</li> <li>PBP (Picture by Picture) ist eine ähnliche Funktion die zwei Eingangsquellen nebeneinander auf dem Bildschirm anzeigt.</li> <li>Der Display-Schalter ermöglicht es den Benutzern, zwischen primären und sekundären Eingangsquellen zu wechseln.</li> </ul> <table border="1" data-bbox="554 571 934 788"> <thead> <tr> <th>Betroffene Funktion</th> <th>Funktionsstatus</th> </tr> </thead> <tbody> <tr> <td>» Reaktionszeit</td> <td>Auswahl nicht möglich</td> </tr> <tr> <td>» Adaptive-Sync</td> <td>Auf AUS setzen</td> </tr> <tr> <td>» HDMI™ CEC</td> <td>Auf AUS gesetzt &amp; nicht auswählbar</td> </tr> <tr> <td>» PIP: Bildschirmgröße 1:1 » PBP: Bildschirmgröße</td> <td>Auf Auto gesetzt &amp; nicht auswählbar</td> </tr> </tbody> </table>	Betroffene Funktion	Funktionsstatus	» Reaktionszeit	Auswahl nicht möglich	» Adaptive-Sync	Auf AUS setzen	» HDMI™ CEC	Auf AUS gesetzt & nicht auswählbar	» PIP: Bildschirmgröße 1:1 » PBP: Bildschirmgröße	Auf Auto gesetzt & nicht auswählbar
Betroffene Funktion	Funktionsstatus												
» Reaktionszeit	Auswahl nicht möglich												
» Adaptive-Sync	Auf AUS setzen												
» HDMI™ CEC	Auf AUS gesetzt & nicht auswählbar												
» PIP: Bildschirmgröße 1:1 » PBP: Bildschirmgröße	Auf Auto gesetzt & nicht auswählbar												
PIP	Quelle	HDMI™1											
		HDMI™2											
		DP											
		Typ C											
	PIP-Größe	Klein											
		Mittel											
		Groß											
	Standort	Oben Links											
		Oben Rechts											
		Unten Links											
Unten Rechts													
Display-Schalter													
Audio-Schalter													
PBP	Quelle 1	HDMI™1											
		HDMI™2											
		DP											
		Typ C											
	Quelle 2	HDMI™1											
		HDMI™2											
		DP											
		Typ C											
	Display-Schalter												
	Audio-Schalter												

## Navi-Taste

1. Ebene Menü	2. Ebene Menü	Beschreibung
Oben Unte n Links Rechts	AUS	<ul style="list-style-type: none"> <li>Alle Navi-Taste-Elemente können über die OSD-Menüs angepasst werden.</li> </ul>
	Helligkeit	
	Modus	
	Wecker	
	Eingangsquelle	
	PIP/PBP	
	Bildwiederholfrequenz	
	Info. Auf dem Bildschirm	
	Audio-Lautstärke	
	KVM	

## Einstellungen

1. Ebene Menü	2./3. Ebene Menü	Beschreibung
Sprache	繁體中文	<ul style="list-style-type: none"> <li>Die Benutzer müssen die E-Taste drücken, um die Spracheinstellung zu bestätigen und anzuwenden.</li> <li>Die Sprache ist eine unabhängige Einstellung. Die eigene Spracheinstellung der Benutzer hat Vorrang vor der Werkseinstellung. Wenn Benutzer Reset auf Ja setzen, wird die Sprache nicht geändert.</li> </ul>
	Englisch	
	Französisch	
	Deutsch	
	Italienisch	
	Spanisch	
	한국어	
	日本語	
	Русский	
	Portugiesisch	
	简体中文	
	Bahasa Indonesia	
	Türkisch	
(Weitere Sprachen kommen bald)		
Transparenz	0~5	<ul style="list-style-type: none"> <li>Benutzer können die Transparenz in jedem Modus anpassen.</li> </ul>
OSD Zeitüberschreitung	5~30s	<ul style="list-style-type: none"> <li>Benutzer können die OSD Zeitüberschreitung in jedem Modus anpassen.</li> </ul>
Netzschalter	AUS	<ul style="list-style-type: none"> <li>Wenn auf AUS gesetzt, können Benutzer die Einschalttaste drücken, um den Monitor auszuschalten.</li> </ul>
	Standby	<ul style="list-style-type: none"> <li>Wenn auf Standby eingestellt, können Benutzer die Einschalttaste drücken, um das Panel und die Hintergrundbeleuchtung auszuschalten.</li> </ul>

1. Ebene Menü	2./3. Ebene Menü	Beschreibung
HDMI™ CEC	AUS	<ul style="list-style-type: none"> <li>. HDMI™ CEC (Consumer Electronics Control) unterstützt Sony PlayStation®, Nintendo® Switch™, Xbox Series X S Konsolen und verschiedene audiovisuelle Geräte, die CEC-fähig sind.</li> <li>. Wenn HDMI™ CEC auf EIN gesetzt ist:                             <ul style="list-style-type: none"> <li>• Der Monitor wird automatisch eingeschaltet, wenn das CEC-Gerät eingeschaltet wird.</li> <li>• Das CEC-Gerät wechselt in den Energiesparmodus, wenn der Monitor ausgeschaltet wird.</li> <li>• Wenn eine Sony PlayStation®, Nintendo® Switch™ oder Xbox Series X S Konsole angeschlossen ist, wird der Modus automatisch auf die Standardmodi eingestellt und kann später an die bevorzugten Modi der Benutzer angepasst werden.</li> </ul> </li> </ul>
	AN	
Info. Auf dem Bildschirm	AUS	<ul style="list-style-type: none"> <li>. Die Informationen zum Status des Monitors werden auf der rechten Seite des Bildschirms angezeigt.</li> </ul>
	AN	
Type C PD-Ladung	AUS	<ul style="list-style-type: none"> <li>. Type C PD-Ladung ermöglicht es Benutzern, ihre Geräte über einen USB Typ-C-Anschluss aufzuladen, der bis zu 98W (20V/4.9A) liefern kann.</li> </ul>
	AN	
USB C Hub Signal	2.0	<ul style="list-style-type: none"> <li>. Wenn die Eingangsquelle „Typ C“ ausgewählt ist, können die Benutzer das USB-Signal zwischen 2.0 (480 Mbps) und 3.0 (5 Gbps) umschalten.</li> </ul>
	3.0	
Zurücksetzen	JA	<ul style="list-style-type: none"> <li>. Benutzer können die Einstellungen zurücksetzen und auf die ursprünglichen OSD-Standardinstellungen in jedem Modus wiederherstellen.</li> </ul>
	NEIN	