



Modern-Serie

All-in-One-PC

Modern AM242 1MG (MS-AE07)

Modern AM242P 1MG (MS-AE07)

Modern AM242TP 1MG (MS-AE07)

Serviceanleitung

Inhalt

| | |
|---|-----------|
| Hinweise zu Copyright und Marken | 6 |
| Änderung..... | 6 |
| So verwenden Sie die Serviceanleitung | 6 |
| Sicherheitshinweise | 7 |
| Leistung..... | 7 |
| Batterien/Akkus | 7 |
| Umgebung | 7 |
| Konditionaler Garantieservice | 8 |
| Aufrüstung und Service | 8 |
| Datenbereinigung..... | 8 |
| Öffentlich verfügbare Serviceinformationen..... | 9 |
| Demontage und Montage | 11 |
| Komponenten und Zubehör des Produktes..... | 12 |
| Aufrüstbarkeit und Reparierbarkeit des Produktes | 13 |
| Empfohlene Werkzeuge | 14 |
| Schraubenliste..... | 15 |
| Demontage vorbereiten | 16 |
| Ständer..... | 18 |
| Ständer demontieren (Hubständer) (Modern AM242P 1MG/ AM242TP 1MG) | 18 |
| Ständer montieren | 19 |
| Ständer demontieren (fixierter Ständer) (Modern AM242 1MG)..... | 20 |
| Ständer montieren | 21 |
| Hintere Abdeckung und rückseitige Abdeckung des Bildschirms | 22 |
| Hintere Abdeckung und rückseitige Abdeckung des Bildschirms demontieren | 22 |
| Hintere Abdeckung und rückseitige Abdeckung des Bildschirms montieren.... | 23 |
| Ständerhalterung..... | 24 |
| Ständerhalterung demontieren | 24 |
| Ständerhalterung montieren | 25 |

| | |
|---|----|
| Hauptplatinen-Abschirmung | 26 |
| Hauptplatinen-Abschirmung demontieren | 26 |
| Hauptplatinen-Abschirmung montieren | 27 |
| Lautsprecher | 28 |
| Lautsprecher demontieren | 28 |
| Lautsprecher montieren | 29 |
| Lüfter und Thermomodul | 30 |
| Lüfter und Thermomodul demontieren | 30 |
| Lüfter und Thermomodul montieren | 31 |
| Arbeitsspeichermodul | 32 |
| Arbeitsspeichermodul demontieren | 32 |
| Arbeitsspeichermodul montieren | 33 |
| Solid-State-Drive | 34 |
| Solid-State-Drive demontieren | 34 |
| Solid-State-Drive montieren | 35 |
| Drahtloskarte | 36 |
| Drahtloskarte demontieren | 36 |
| Drahtloskarte montieren | 37 |
| Knopfzelle | 38 |
| Knopfzelle entfernen | 39 |
| Knopfzelle einsetzen | 39 |
| Hauptplatine | 40 |
| Hauptplatine demontieren | 40 |
| Hauptplatine montieren | 41 |
| TPM-Modul | 42 |
| TPM-Modul demontieren | 42 |
| TPM-Modul montieren | 43 |
| Navigationstafel | 44 |
| Navigationstafel demontieren | 44 |
| Navigationstafel montieren | 45 |
| Wandlerplatine | 46 |
| Wandlerplatine demontieren | 46 |
| Wandlerplatine montieren | 47 |

| | |
|--|----|
| Festplatte (optional) | 48 |
| Festplatte demontieren | 48 |
| Festplatte montieren | 49 |
| Zierleiste | 50 |
| Zierleiste demontieren..... | 50 |
| Zierleiste montieren..... | 51 |
| LCD-Blende und -Bildschirm | 52 |
| LCD-Blende und -Bildschirm demontieren (Non-Touchpanel) (Modern AM242 1MG/ AM242P 1MG)..... | 52 |
| LCD-Blende und -Bildschirm montieren | 53 |
| LCD-Blende und -Bildschirm demontieren (Touchpanel) (Modern AM242TP 1MG)..... | 54 |
| LCD-Blende und -Bildschirm montieren | 55 |
| Webcam-Modul | 56 |
| Webcam-Modul demontieren | 56 |
| Webcam-Modul montieren | 57 |
| Nach Wartung einschalten | 58 |
| OSD-Einrichtung | 60 |
| Navigationstaste..... | 60 |
| OSD-Einrichtung über Navigationstaste | 62 |
| Bild | 62 |
| Eingangsquelle..... | 63 |
| Einstellung | 63 |
| Problemlösung..... | 64 |
| Recycling-Richtlinien | 66 |
| Ständer (Hubständer) (Modern AM242P 1MG/ AM242TP 1MG) | 66 |
| Ständer (fixierter Ständer) (Modern AM242 1MG)..... | 70 |
| Hintere Abdeckung und rückseitige Abdeckung des Bildschirms..... | 71 |
| Zierleiste..... | 72 |
| LCD-Blende | 73 |
| Externes Netzteil..... | 75 |
| Anweisungen zum Lebensende des Produktes | 76 |
| Zweck..... | 76 |
| Informationen zur Identifizierung von Komponenten und Materialien..... | 76 |

| | |
|----------------------------------|-----------|
| Produktrücknahmedienst | 77 |
| MSI Center verwenden..... | 78 |
| Anmelden und registrieren | 79 |
| Ein Konto erstellen..... | 79 |
| Produktregistrierung | 80 |
| Feature-Sets..... | 81 |
| Hardware-Überwachung..... | 82 |
| Features | 83 |
| MSI-Wiederherstellung..... | 84 |
| Systemdiagnose | 86 |
| Support..... | 87 |
| Live-Aktualisierung..... | 87 |
| Systeminformationen..... | 88 |
| Service..... | 89 |

Hinweise zu Copyright und Marken

Copyright © 2023 Micro-Star Int'l Co., Ltd. Alle Rechte vorbehalten.

Das verwendete MSI-Logo ist eine eingetragene Marke von Micro-Star Int'l Co., Ltd. Marken und Namen von Dritten sind das Eigentum ihrer jeweiligen Inhaber. Es wird keine Zusicherung bezüglich der Richtigkeit oder Vollständigkeit ausgedrückt oder impliziert. MSI behält sich das Recht vor, ohne Vorankündigung Änderungen an diesem Dokument vorzunehmen.

Änderung

V1.0, 2023/11

So verwenden Sie die Serviceanleitung

Diese Serviceanleitung zeigt detaillierte Abbildungen zur Demontage/Montage des Produktes. Da die Themen in dieser Anleitung relevant sein können, empfehlen wir, sie zunächst vollständig durchzulesen. Anschließend können Sie entsprechend Ihren unmittelbaren Bedürfnissen direkt ein bestimmtes Thema nachschlagen.

Sicherheitshinweise

Beachten Sie im Umgang mit dem Produkt die Sicherheitshinweise, damit keine Verletzungen oder Schäden bzw. Beeinträchtigungen der Produktfunktionalität auftreten.

Leistung

- Falls das Netzkabel über einen 3-poligen Stecker verfügt, dürfen Sie den Schutzkontakt des Steckers nicht außer Kraft setzen. Der Monitor muss an eine geerdete Steckdose angeschlossen werden.
- Trennen Sie sämtliche Stromquellen und stellen Sie das Produkt auf einen flachen Untergrund, bevor Sie mit der Remontage/Demontage beginnen.
- Greifen Sie beim Ziehen des Netzkabels immer am Stecker. Ziehen Sie niemals am Kabel selbst.
- Platzieren Sie das Netzkabel so, dass niemand darauf tritt. Platzieren Sie nichts auf dem Netzkabel.
- Wenn dieses Produkt mit einem Netzteil kommt, verwenden Sie nur ein für die Verwendung mit diesem Produkt genehmigtes von MSI bereitgestelltes Netzteil.

Batterien/Akkus

Bitte treffen Sie spezielle Vorkehrungen, wenn dieses Produkt mit einer Batterie/ einem Akku kommt.

- Explosionsgefahr, wenn Batterien/Akkus fehlerhaft ersetzt werden. Ersetzen Sie ihn nur durch den gleichen oder einen äquivalenten Typ entsprechend der Empfehlung des Herstellers.
- Entsorgen Sie Batterien/Akkus nicht in Feuer oder einem heißen Ofen oder durch mechanisches Zerkleinern oder Zerteilen. Andernfalls kann dies zu Explosionen führen.
- Lassen Sie einen Akku nicht an einem extrem heißen Ort oder an einem Ort mit extrem niedrigem Luftdruck. Andernfalls können eine Explosion oder ein Auslaufen entflammbarer Flüssigkeiten oder Gase die Folge sein.
- Akkus dürfen nicht verschluckt werden. Falls eine Knopfzelle verschluckt wird, kann sie schwere innere Verbrennungen verursachen, die tödlich sein können. Bewahren Sie neue und gebrauchte Batterien/Akkus außerhalb der Reichweite von Kindern auf.

Umgebung

- Stellen Sie das Produkt nicht an Orten auf, an denen es Nebel, Rauch, Vibrationen, übermäßigem Staub, salziger oder fettiger Luft oder korrosiven Gasen oder Dämpfen ausgesetzt sein könnte.
- Vermeiden Sie elektrostatische Entladung, indem Sie eine Antistatik-Handschlaufe anlegen, bevor Sie Komponenten berühren. Arbeiten Sie mit Komponenten, Teilen und Baugruppen, die empfindlich auf statische Elektrizität reagieren, immer in Arbeitsbereichen ohne statische Elektrizität.
- Gehen Sie sorgsam mit Komponenten um. Berühren Sie die Stifte oder Kontakte an einer Komponente nicht.
- Platzieren Sie Komponenten bei der Trennung vom Produkt auf einer geerdeten Antistatik-Matte oder einem Bett, das mit den Komponenten kam.
- Gehen Sie sorgsam mit dem Bildschirm um. Er ist fragil und könnte zerbrechen.
- Führen Sie Wartungsarbeiten nicht mit feuchten oder gar nassen Händen aus.
- Achten Sie darauf, dass Fremdkörper, wie Wasser, andere Flüssigkeiten oder Chemikalien, während der Demontage/Remontage nicht in das Produkt gelangen.
- Stellen Sie nach der Remontage sicher, dass alle Schrauben wieder angebracht sind und keine Schrauben lose im Produkt verbleiben.

Konditionaler Garantieservice

MSI bietet einen konditionalen Garantieservice für ausgewählte Modelle. Weitere Informationen finden Sie im [MSI-Mitgliedcenter](#).

Aufrüstung und Service

Verfügbare Hardware-Features können im Rahmen einer Aufrüstung, Reparatur oder Auswechslung von MSI oder einem autorisierten Serviceanbieter angeboten werden.

MSI bietet Kunden Ersatzteile, Produktreparatur und Services für 3 Jahre ab dem Verkaufsdatum für alle EPEAT-registrierten Produkte.

Schäden durch eine nicht von MSI autorisierte Reparatur von Produkten oder die Verwendung von modifizierten oder von nicht von MSI autorisierten Teilen oder Komponenten wird nicht durch die eingeschränkte Garantievereinbarung von MSI abgedeckt.

Besuchen Sie den [MSI-Serviceort](#) zur Inanspruchnahme der von MSI angebotenen Services.

Rufen Sie zum Erhalt weiterer Unterstützung im Bedarfsfall [MSI-Webticket](#) auf.

Datenbereinigung

MSI übernimmt keine Verantwortung oder Verpflichtung zur Vertraulichkeit bezüglich der Sicherheit jeglicher auf den zum Recycling eingesendeten Geräten gespeicherten Daten. Nutzern wird geraten, alle Daten zu sichern und von den Computern zu entfernen.

Vor dem Recycling sollten Nutzer die Anweisungen im Abschnitt [Datenbereinigung](#) befolgen, damit alle persönlichen Dateien, Anwendungen und Einstellungen dauerhaft und irreversibel von den Computern entfernt werden.

Öffentlich verfügbare Serviceinformationen

| Serviceinformationen | Abschnitt |
|---|---|
| Demontageanweisungen einschließlich der Identifizierung benötigter Werkzeuge. | Komponenten und Zubehör des Produktes Empfohlene Werkzeuge |
| Explosionsdarstellung von Komponenten. | Komponenten und Zubehör des Produktes |
| Liste der Ersatzteile, einschließlich vom Hersteller zugelassener Ersatzteile und deren Erwerb. | Aufrüstbarkeit und Reparierbarkeit des Produktes |
| Wartungsverfahren oder Leitfaden zur Inanspruchnahme. | Systemdiagnose |
| Anweisungen zur Problemlösung, Softwarediagnosetools, Videos zur Problemlösung und andere Problemlösungsleitfäden. | Problemlösung Service > Problemlösung |
| Anweisungen zum Erwerb von Software-Aktualisierungen (trifft nicht auf Anzeigeprodukte zu). | Support |
| Anweisungen, wie der Nutzer personenbezogene Daten entfernen kann. Wenn die Anweisungen eine Zerstörung des Speichers erfordern, müssen Anweisungen zum Ersetzen des Speichers bereitgestellt werden (trifft nicht auf Anzeigeprodukte zu). | Datenbereinigung |

| Es ist akzeptabel, wenn Serviceanweisungen keine Informationen erhalten, die laut Hersteller: | |
|--|------------------|
| a) den Nutzer einem Verletzungsrisiko aussetzen könnten, oder | Nicht zutreffend |
| b) gegen Rechte am geistigen Eigentum verstoßen, oder | Nicht zutreffend |
| c) die Privatsphäre oder Sicherheit von Nutzern beeinträchtigen, oder | Nicht zutreffend |
| d) die Demontage eines Akkus oder Netzteils beinhalten | Nicht zutreffend |
| Bei Geltendmachung von einem der vier Ausschlüsse oben muss der Hersteller zeigen, wie das Produkt nach der Reparatur wieder in den normalen Betriebszustand versetzt wird. Eine Reparatur kann den Ersatz von mit dem Ausschluss assoziierten Komponenten beinhalten. | Nicht zutreffend |

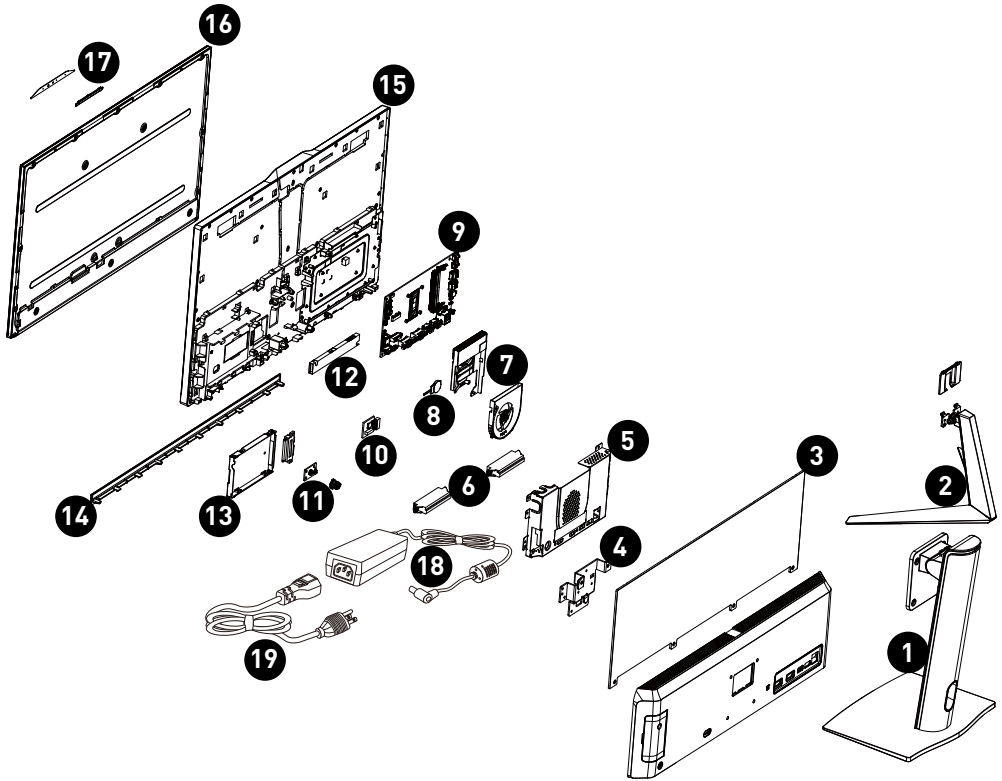
Demontage und Montage

Komponenten und Zubehör des Produktes



Wichtig

MSI bietet die nachstehende Liste an Komponenten für die erworbene Systemkonfiguration für einen Zeitraum von 2 Jahren nach Einstellung des Produktes zur Verlängerung der Betriebslebensdauer dieses Produktes. Weitere Services können Sie durch Kontaktaufnahme mit dem [Online-Kundendienst von MSI](#) in Anspruch nehmen.



1. [Hubständer \(Modern AM242P 1MG/ AM242TP 1MG\)](#)
2. [Fixierter Ständer \(Modern AM242 1MG\)](#)
3. [Hintere Abdeckung und rückseitige Abdeckung des Bildschirms](#)
4. [Ständerhalterung](#)
5. [Hauptplatten-Abschirmung](#)
6. [Lautsprecher](#)
7. [Lüfter und Thermomodul](#)
8. [Knopfzelle](#)
9. [Hauptplatine](#)
10. [TPM-Modul](#)
11. [Navigationstafel und Navigationstaste](#)
12. [Wandlerplatine](#)
13. [Festplatteneinsatz](#)
14. [Zierleiste](#)
15. [LCD-Blende](#)
16. [LCD-Bildschirm](#)
17. [Webcam-Modul](#)
18. [Externes Netzteils](#)
19. [Netz Kabel](#)

Aufrüstbarkeit und Reparierbarkeit des Produktes

Mit handelsüblichen Werkzeugen aufrüstbare, reparierbare und austauschbare Hardware-Merkmale sowie eine Auflistung von Ersatzteilen nach Produkten erhalten Sie durch Kontaktaufnahme mit dem [Online-Kundendienst von MSI](#).

Bitte beachten Sie für Auswechslung, Reparatur oder Aufrüstung die [Hyperlinks](#) in der nachstehenden Tabelle.

| Hardware-Merkmale | Aufrüstbar | Reparierbar | Austauschbar | Lötbar |
|---|-------------------|--------------------|---------------------|------------------|
| Hauptprozessor(en) und System-on-a-Chip (SoC) | Nein | Nein | Nein | Ja |
| Die Hauptarbeitsspeicherkapazität des Systems | Nein | Nein | Ja | Nein |
| Massenspeicherkapazität des Systems | Ja | Nein | Ja | Nein |
| Drahtlosnetzwerk | Nein | Nein | Ja | Nein |
| Grafik (integriert oder separat) | Nein | Nein | Nein | Ja |
| Anzeigebildschirm oder Anzeigebaugruppe | Nein | Nein | Ja | Nein |
| Integrierte mechanische Tastatur | Nicht zutreffend | Nicht zutreffend | Nicht zutreffend | Nicht zutreffend |
| Sämtliche Akkus/Batterien | Nein | Nein | Ja | Nein |
| Sämtliche externen und internen Netzteile | Nein | Nein | Ja | Nein |
| Sämtliche Lüfterbaugruppen | Nein | Nein | Ja | Nein |
| UND mindestens zwei der folgenden (oder eines, wenn alles andere aus dem Produkt fehlt): | Aufrüstbar | Reparierbar | Austauschbar | Lötbar |
| Lautsprecher | Nein | Nein | Ja | Nein |
| Kamera | Nein | Nein | Ja | Nein |
| Touchpad | Nicht zutreffend | Nicht zutreffend | Nicht zutreffend | Nicht zutreffend |
| I/O-Anschlüsse und externer Stromanschluss | Nein | Nein | Nein | Ja |
| Lesegeräte (z. B. Magnetstreifen, Dallas-Schlüssel, Fingerabdruck, Smartcard) | Nicht zutreffend | Nicht zutreffend | Nicht zutreffend | Nicht zutreffend |

Empfohlene Werkzeuge

Die folgenden Werkzeuge könnten bei der Demontage und Remontage erforderlich sein.

- Kreuzschraubendreher
- Schlitzschraubendreher
- Pinzette
- Hebelwerkzeug
- Diagonale Zange (optional)
- Heißluftpistole (optional)
- Antistatik-Handschuhe
- Antistatik-Handschlaufe (optional)
- Antistatik-Matte mit Schutzleiter (optional)

Schraubenliste

Bitte beachten Sie die nachstehende Schraubenliste bei Demontage und Montage des Computers.

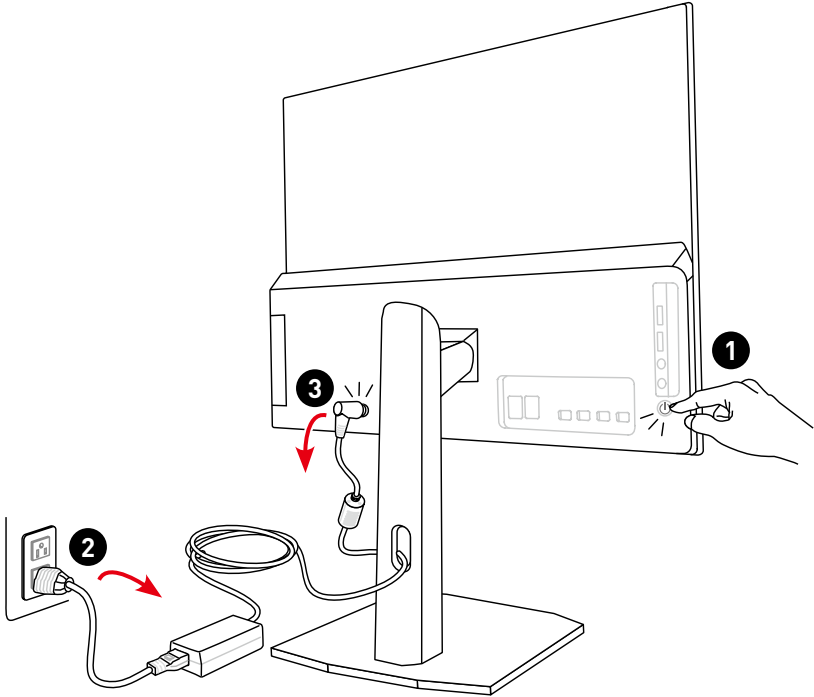
Hinweis: Diese Schraubenliste dient nur als Referenz und kann je nach Modell variieren. Es wird dringend empfohlen, für weitere Unterstützung den autorisierten Kundendienst zu kontaktieren.

| Komponente | Schraubentyp | Anzahl |
|---|--------------|--------|
| Hubständer (Modern AM242P 1MG/ AM242TP 1MG) | M4 x 13,5 | 4 |
| Fixierter Ständer (Modern AM242 1MG) | M3 x 5 | 2 |
| Hintere Abdeckung | M3 x 4 | 4 |
| | M3 x 15 | 1 |
| Rückseitige Abdeckung des Bildschirms | M3 x 4 | 4 |
| Ständerhalterung | M3 x 5 | 4 |
| | B3 x 7 | 3 |
| Hauptplatinen-Abschirmung | M3 x 5 | 6 |
| | #4-40 | 2 |
| Lautsprecher | B2,5 x 5,2 | 4 |
| Lüfter | M2,5 x 4 | 2 |
| Thermomodul | M2,5 x 4 | 4 |
| SSD | M2 x 3 | 1 |
| Drahtloskarte | M2 x 3 | 1 |
| Hauptplatine | M3 x 5 | 3 |
| Gleichspannungseingangskabel | B3 x 7 | 2 |
| SATA-Kabel | M3*3,5+4,8 | 2 |
| Wandlerplatine | B3 x 7 | 2 |
| Navigationstafel | B3 x 7 | 2 |
| Zierleiste | B2,5 x 5,4 | 4 |
| LCD-Blende | M3 x 3 | 11 |
| Mittlere Halterung | M3 x 5 | 3 |

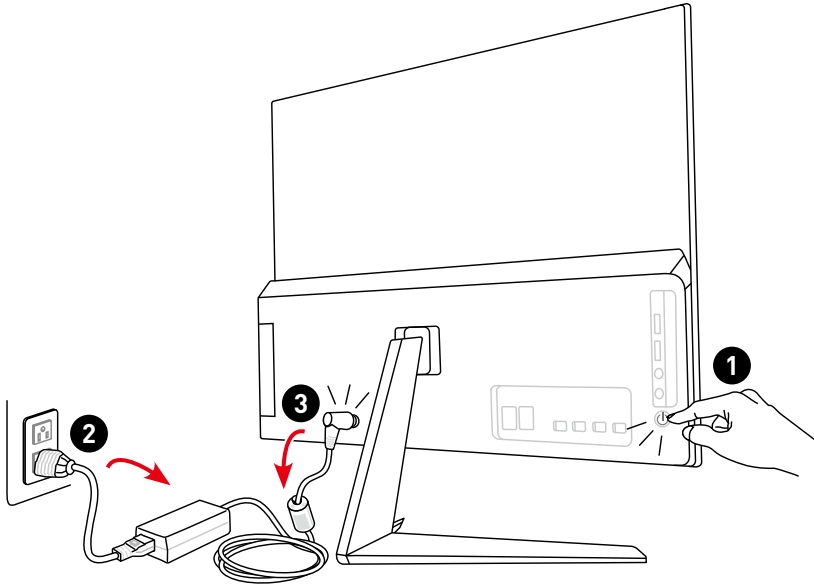
Demontage vorbereiten

1. Schalten Sie den PC aus.
2. Trennen Sie das Netzkabel von der Steckdose.
3. Trennen Sie das Netzkabel vom PC.

(Modern AM242P 1MG/ AM242TP 1MG)



(Modern AM242 1MG)



Wichtig

- *Trennen Sie sämtliche Stromquellen und stellen Sie den PC auf einen flachen Untergrund, bevor Sie mit der Demontage/Remontage beginnen.*
- *Greifen Sie beim Ziehen des Netzkabels immer am Stecker. Ziehen Sie niemals am Kabel selbst.*
- *Stellen Sie den PC nicht an Orten auf, an denen er Nebel, Rauch, Vibrationen, übermäßigem Staub, salziger oder fettiger Luft oder korrosiven Gasen oder Dämpfen ausgesetzt sein könnte.*
- *Vermeiden Sie elektrostatische Entladung, indem Sie Antistatik-Handschuhe oder eine Antistatik-Handschnalle anlegen, bevor Sie Komponenten berühren, die empfindlich auf statische Elektrizität reagieren.*
- *Gehen Sie sorgsam mit dem Bildschirm um. Er ist fragil und könnte zerbrechen.*
- *Führen Sie Wartungsarbeiten nicht mit feuchten oder gar nassen Händen aus.*
- *Stellen Sie nach der Remontage sicher, dass alle Schrauben wieder angebracht sind und keine Schrauben lose im PC verbleiben.*

Ständer

Ständer demontieren (Hubständer) (Modern AM242P 1MG/ AM242TP 1MG)

1. Stellen den PC auf einen stabilen, geschützten Untergrund.
2. Lokalisieren Sie die Schrauben **1**, die den Hubständer sichern, und entfernen Sie diese mit einem Kreuzschraubendreher.
3. Entfernen Sie den Hubständer **2** von der hinteren Abdeckung ab.



Ständer montieren

1. Stellen den PC auf einen stabilen, geschützten Untergrund.
2. Platzieren Sie den Hubständer **1** auf der Kerbe der hinteren Abdeckung, sodass die Schraubenlöcher ausgerichtet sind.
3. Ziehen Sie die Schrauben **2** mit einem Kreuzschraubendreher fest. Dadurch wird der Hubständer an Ort und Stelle gesichert.



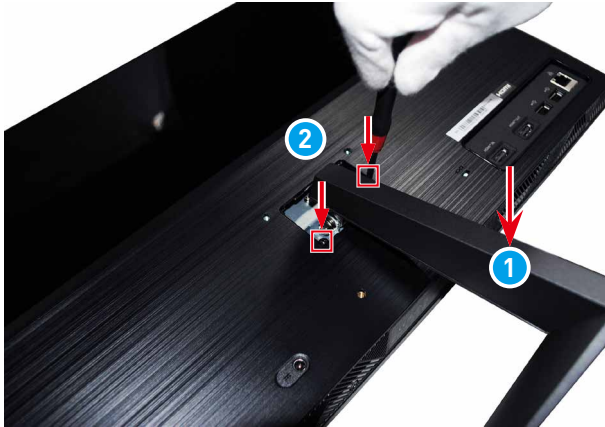
Ständer demontieren (fixierter Ständer) (Modern AM242 1MG)

1. Stellen den PC auf einen stabilen, geschützten Untergrund.
2. Öffnen Sie die Abdeckung des fixierten Ständers vorsichtig von der Kerbe der hinteren Abdeckung **1**.
3. Lokalisieren Sie die Schrauben **2**, die den fixierten Ständer sichern, und entfernen Sie diese mit einem Kreuzschraubendreher.
4. Heben Sie den fixierten Ständer **3** von der hinteren Abdeckung ab.



Ständer montieren

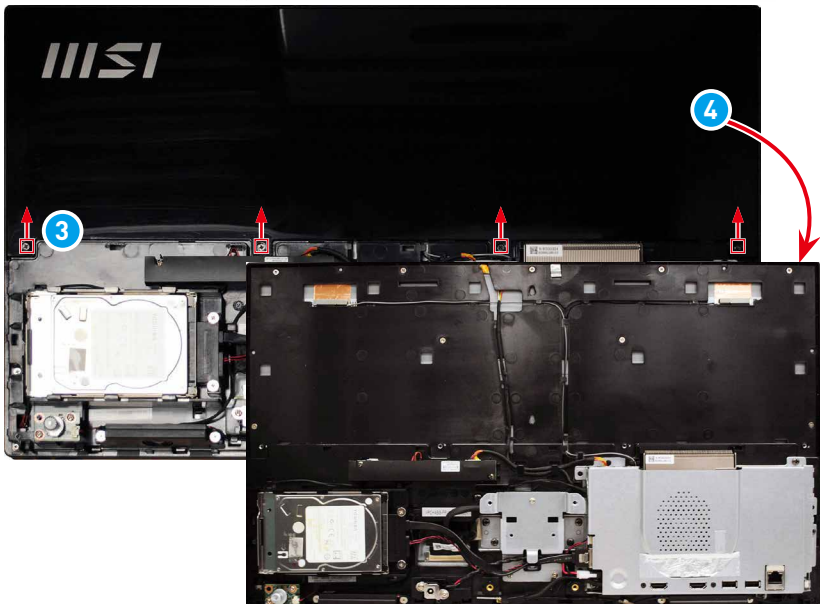
1. Stellen den PC auf einen stabilen, geschützten Untergrund.
2. Platzieren Sie den fixierten Ständer **1** auf der Kerbe der hinteren Abdeckung, sodass die Schraubenlöcher ausgerichtet sind.
3. Ziehen Sie die Schrauben **2** mit einem Kreuzschraubendreher fest. Dadurch wird der fixierte Ständer an Ort und Stelle gesichert.
4. Richten Sie die Abdeckung des fixierten Ständers an der Kerbe aus und drücken Sie sie fest, bis sie einrastet **3**.



Hintere Abdeckung und rückseitige Abdeckung des Bildschirms

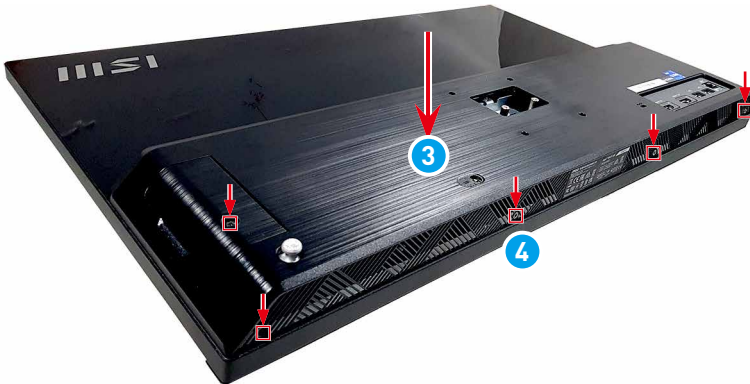
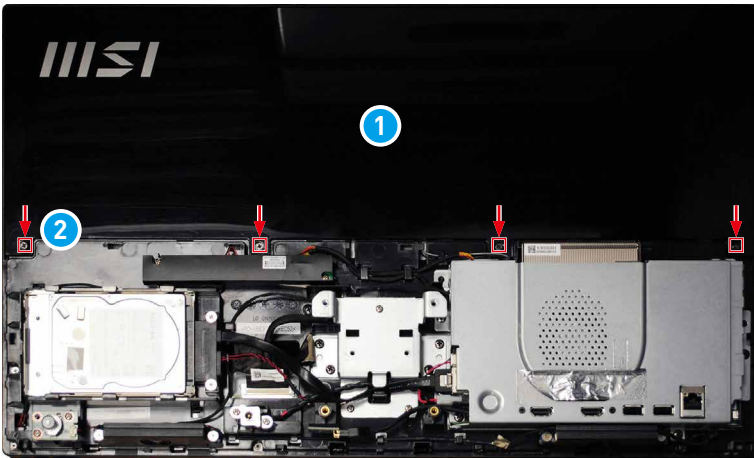
Hintere Abdeckung und rückseitige Abdeckung des Bildschirms demontieren

1. Lokalisieren Sie die Schrauben **1**, die die hintere Abdeckung sichern, und entfernen Sie diese mit einem Kreuzschraubendreher. Drücken Sie die linken und rechten Seiten der hinteren Abdeckung **2** zum, lösen der Abdeckungshaken nach innen und hebt die hintere Abdeckung **2** vom Computer ab.
2. Lokalisieren Sie die Schrauben **3**, die die rückseitige Abdeckung des Bildschirms sichern, und entfernen Sie diese mit einem Kreuzschraubendreher. Demontieren Sie die rückseitige Abdeckung des Bildschirms, indem Sie sie mit einem Hebelwerkzeug rund um den Rand aufhebeln **4** und so die Computerkomponenten freilegen.

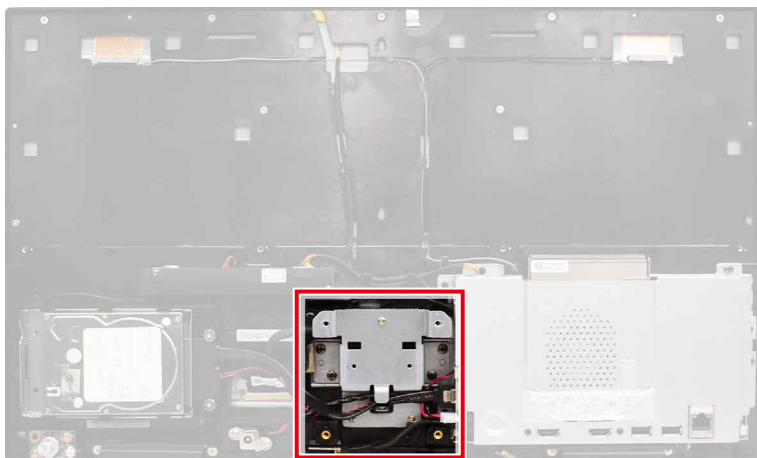


Hintere Abdeckung und rückseitige Abdeckung des Bildschirms montieren

1. Platzieren Sie die rückseitige Abdeckung des Bildschirms **1** am oberen Teil der LCD-Blende, sodass die Schraubenlöcher ausgerichtet sind. Ziehen Sie die Schrauben **2**, die die rückseitige Abdeckung des Bildschirms sichern, mit einem Kreuzschraubendreher fest.
2. Platzieren Sie die hintere Abdeckung **3** am unteren Teil der LCD-Blende, sodass die Schraubenlöcher ausgerichtet sind. Ziehen Sie die Schrauben **4**, die die hintere Abdeckung sichern, mit einem Kreuzschraubendreher fest.

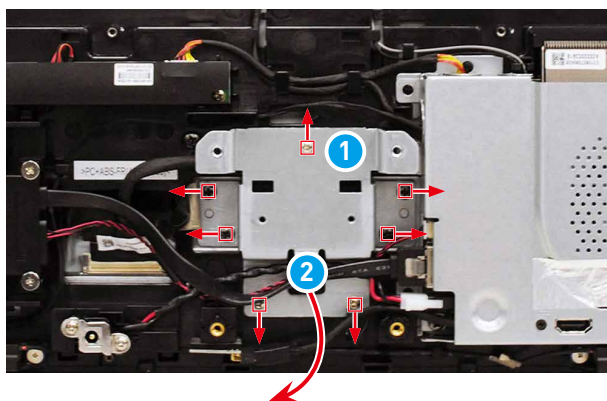


Ständerhalterung



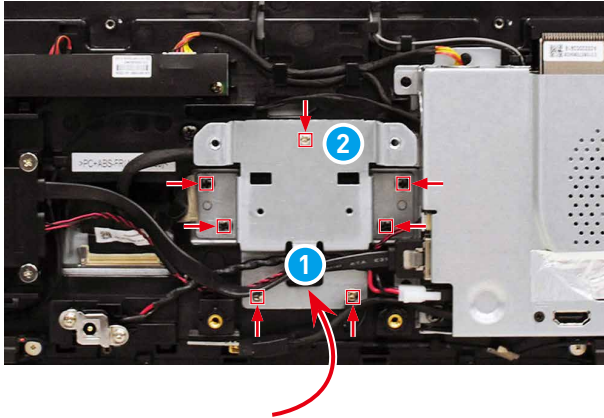
Ständerhalterung demontieren

1. Lokalisieren Sie die Schrauben **1**, die die Ständerhalterung sichern, und entfernen Sie diese mit einem Kreuzschraubendreher.
2. Entfernen Sie die Ständerhalterung **2** von der LCD-Blende.

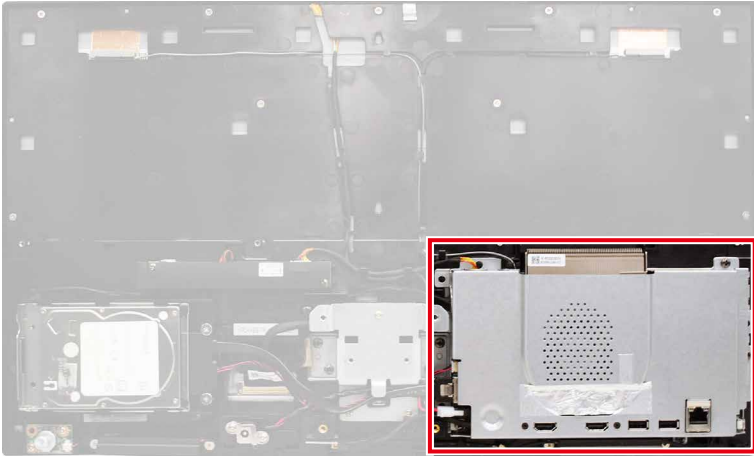


Ständerhalterung montieren

1. Platzieren Sie die Ständerhalterung **1** auf der LCD-Blende, sodass die Schraubenlöcher ausgerichtet sind.
2. Ziehen Sie die Schrauben **2** mit einem Kreuzschraubendreher fest. Dadurch wird die Ständerhalterung an Ort und Stelle gesichert.

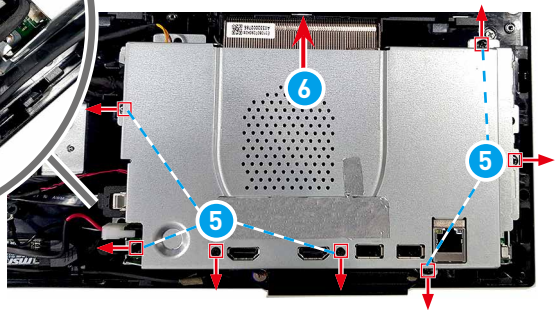
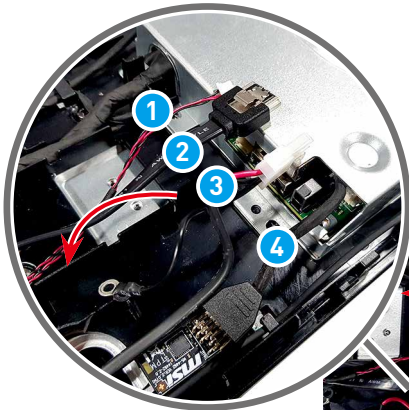


Hauptplatten-Abschirmung



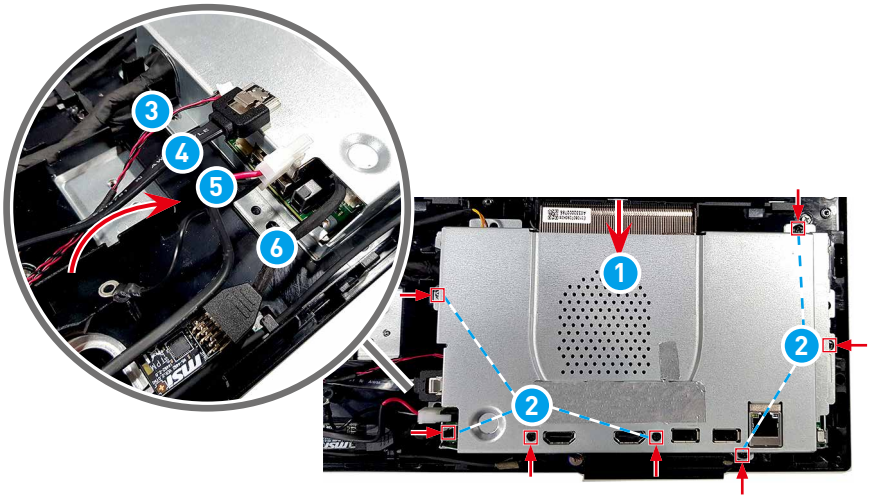
Hauptplatten-Abschirmung demontieren

1. Lokalisieren und trennen Sie SATA-Stromkabel **1**, SATA-Datenkabel **2**, Gleichspannungseingangskabel **3** und TPM-Modul-Kabel **4**.
2. Lokalisieren Sie die Schrauben **5**, die die Hauptplatten-Abschirmung sichern, und entfernen Sie diese mit einem Kreuzschraubendreher.
3. Heben Sie die Hauptplatten-Abschirmung **6** zur Freigabe der Hauptplatte an.

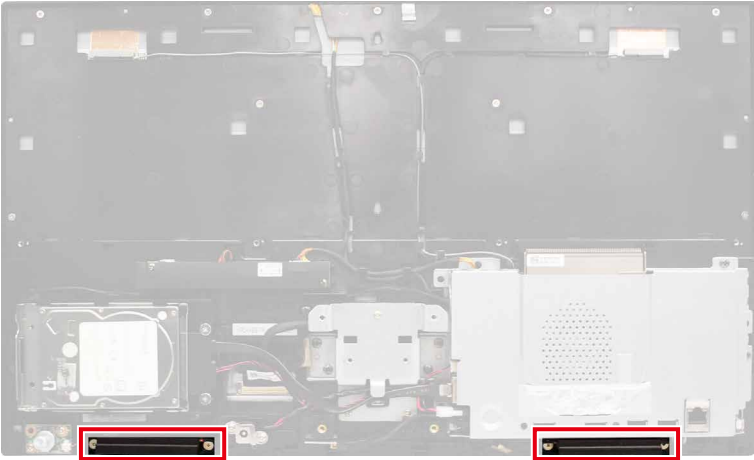


Hauptplatten-Abschirmung montieren

1. Platzieren Sie die Hauptplatten-Abschirmung **1** auf der Hauptplatte, sodass die Schraubenlöcher ausgerichtet sind.
2. Ziehen Sie die Schrauben **2** mit einem Kreuzschraubendreher fest. Dadurch wird die Hauptplatten-Abschirmung an Ort und Stelle gesichert.
3. Schließen Sie SATA-Stromkabel **3**, SATA-Datenkabel **4**, Gleichspannungseingangskabel **5** und TPM-Modulkabel **6** an.

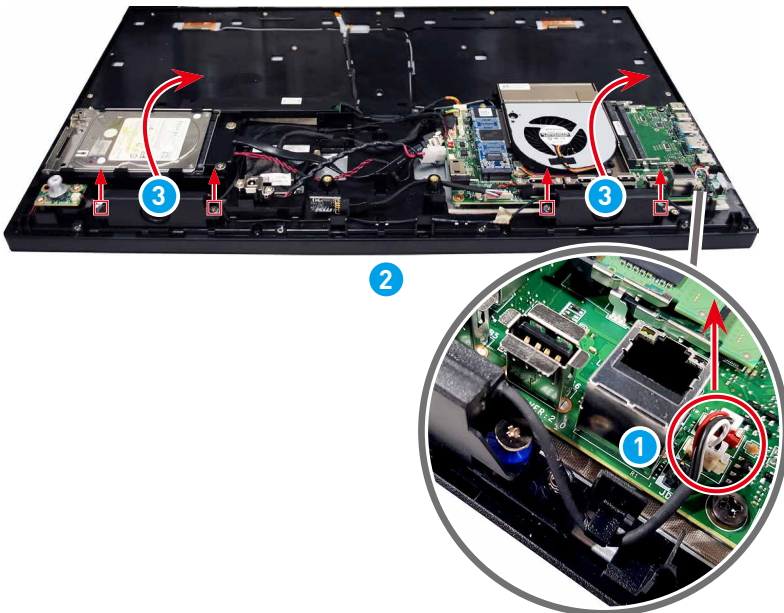


Lautsprecher



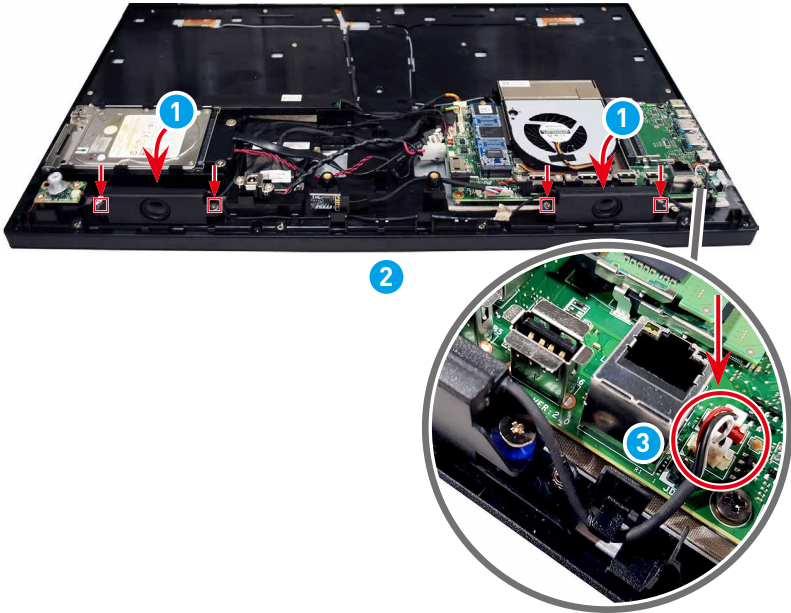
Lautsprecher demontieren

1. Trennen Sie das Lautsprecherkabel **1** von der Hauptplatine.
2. Entfernen Sie die Schrauben **2**, die die Lautsprecher sichern, mit einem Kreuzschraubendreher.
3. Heben Sie die Lautsprecher **3** entlang dem Kabel von der LCD-Blende ab.



Lautsprecher montieren

1. Bringen Sie die Lautsprecher **1** wieder an und richten Sie sie an den Schraubenlöchern an der LCD-Blende aus.
2. Setzen Sie die Schrauben **2** zur Sicherung der Lautsprecher wieder ein und ziehen Sie sie mit einem Kreuzschraubendreher fest.
3. Verlegen Sie das Lautsprecherkabel **3** und schließen Sie es an die Hauptplatte an.

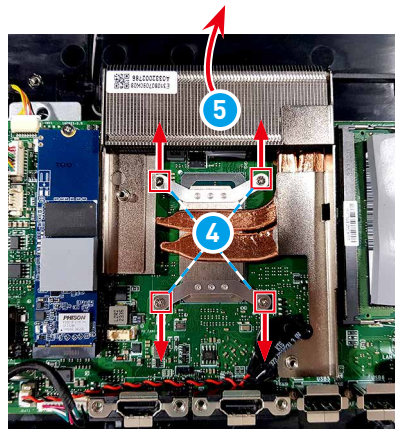
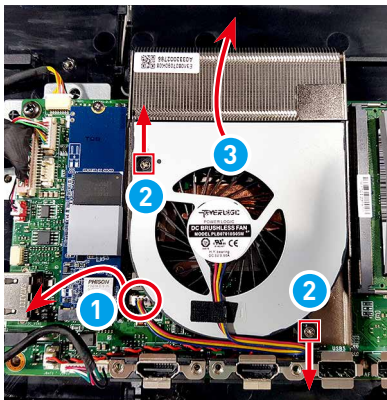


Lüfter und Thermomodul



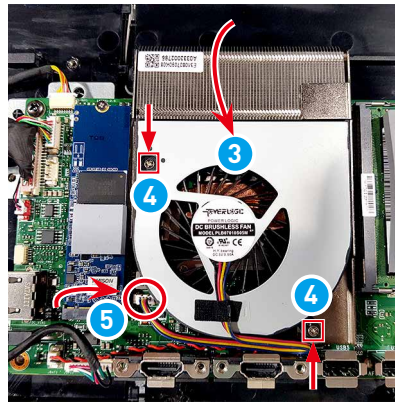
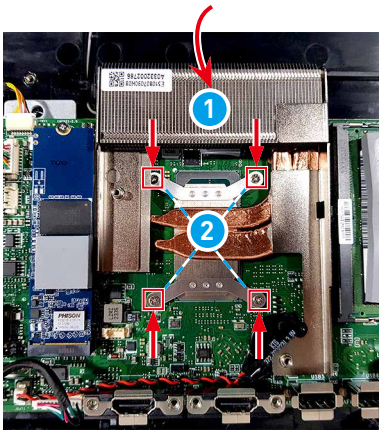
Lüfter und Thermomodul demontieren

1. Trennen Sie das Lüfterkabel **1** von der Hauptplatte.
2. Entfernen Sie die Schrauben **2**, die den Lüfter sichern, mit einem Kreuzschraubendreher.
3. Heben Sie den Lüfter **3** und sein Kabel von der Hauptplatte ab.
4. Entfernen Sie die Schrauben **4**, die das Thermomodul sichern, mit einem Kreuzschraubendreher.
5. Heben Sie das Thermomodul **5** vom Motherboard ab.

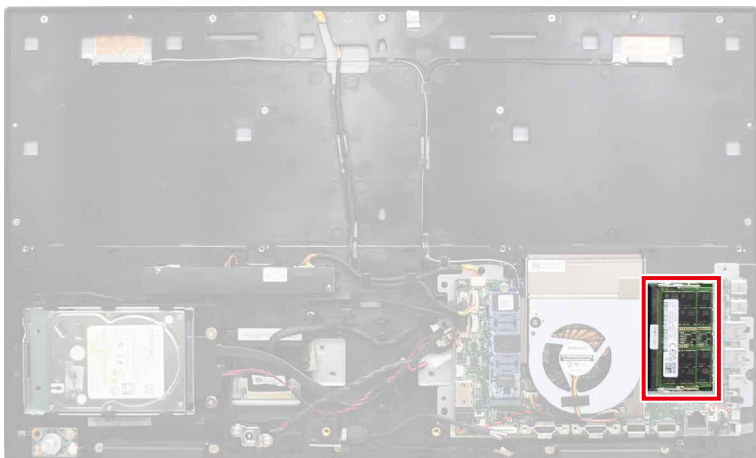


Lüfter und Thermomodul montieren

1. Platzieren Sie das Thermomodul **1** auf der CPU, sodass die Schraubenlöcher ausgerichtet sind.
2. Setzen Sie die Schrauben **2** zur Sicherung des Thermomoduls wieder ein und ziehen Sie sie mit einem Kreuzschraubendreher fest.
3. Platzieren Sie den Lüfter **3** auf dem Thermomodul, sodass die Schraubenlöcher ausgerichtet sind.
4. Sichern Sie den Lüfter, indem Sie die Schrauben **4** anbringen und mit einem Kreuzschraubendreher festziehen.
5. Schließen Sie das Lüfterkabel **5** an die Hauptplatine an.

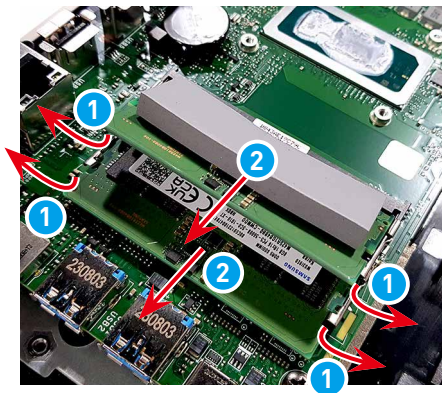


Arbeitsspeichermodul



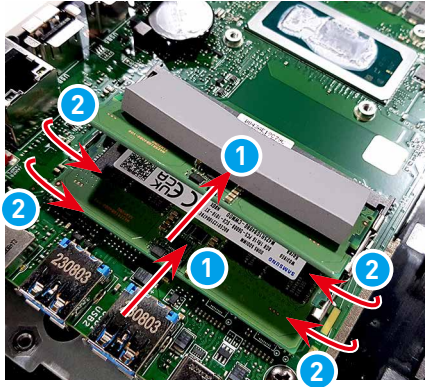
Arbeitsspeichermodul demontieren

1. Biegen Sie die Steckplatzklemmen **1** am Arbeitsspeichermodul-Steckplatz auseinander, bis das Arbeitsspeichermodul herauspringt.
2. Entfernen Sie das Arbeitsspeichermodul **2** aus dem Steckplatz.
3. Wiederholen Sie die Schritte, wenn es weitere Arbeitsspeichermodule **2** gibt.

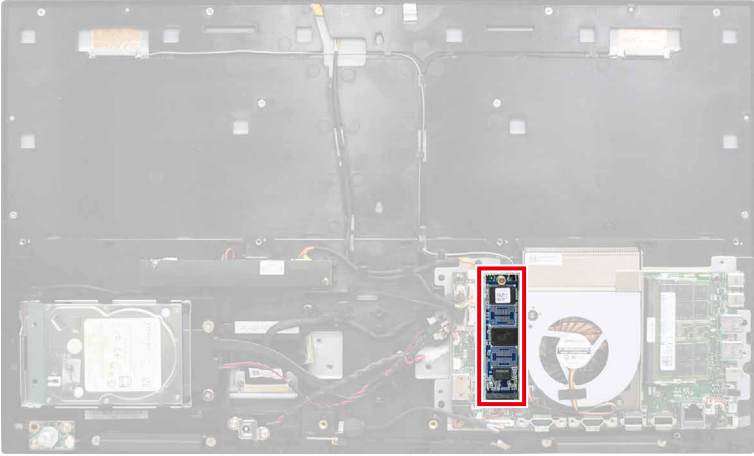


Arbeitsspeichermodul montieren

1. Richten Sie die Kerbe am Arbeitsspeichermodul am Key am Steckplatz aus und setzen Sie das Arbeitsspeichermodul **1** in den Steckplatz ein.
2. Drücken sie das Arbeitsspeichermodul sanft nach unten, bis die Steckplatzklemmen **2** hörbar einrasten und das Arbeitsspeichermodul verriegeln.
3. Wiederholen Sie die Schritte, wenn es weitere Arbeitsspeichermodule **1** gibt.

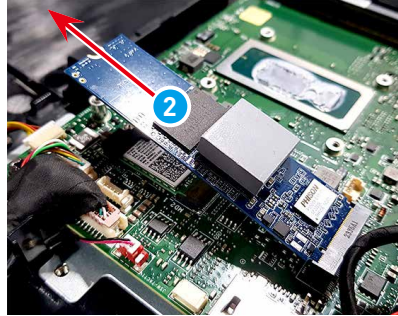
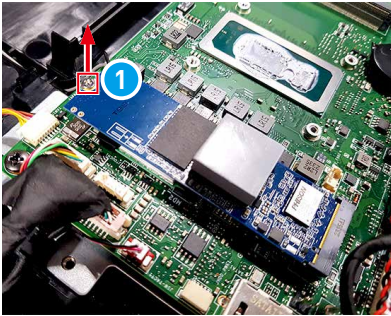


Solid-State-Drive



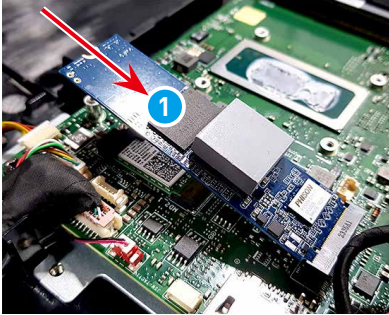
Solid-State-Drive demontieren

1. Entfernen Sie die Schraube **1**, die das Solid-State-Drive sichert, mit einem Kreuzschraubendreher.
2. Entfernen Sie das Solid-State-Drive **2** aus dem M.2-Steckplatz.

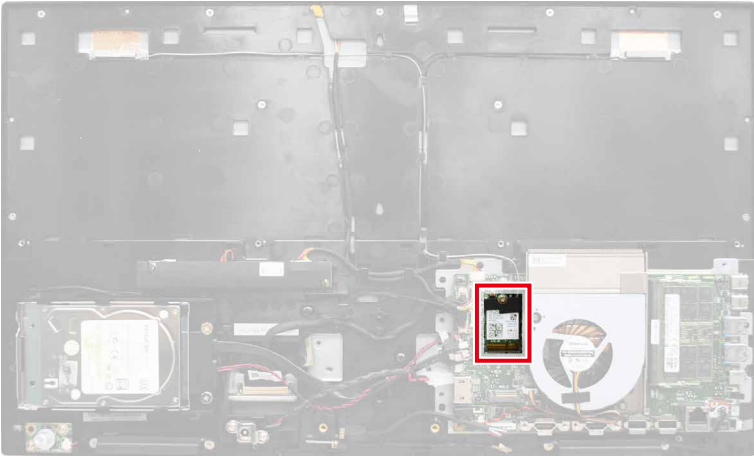


Solid-State-Drive montieren

1. Richten Sie die Kerbe am Solid-State-Drive am Riegel am M.2-Steckplatz aus.
2. Schieben Sie das Solid-State-Drive **1** in den M.2-Steckplatz.
3. Setzen Sie die Schraube **2** wieder ein und ziehen Sie diese mit einem Kreuzschraubendreher fest. Dadurch wird das Solid-State-Drive an Ort und Stelle gesichert.

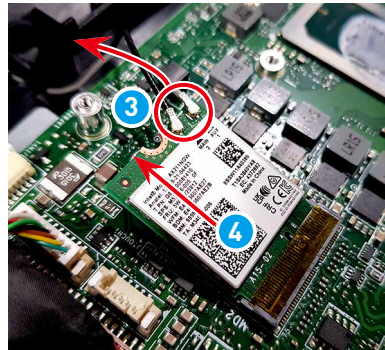
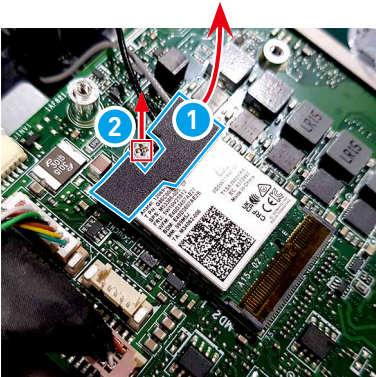


Drahtloskarte



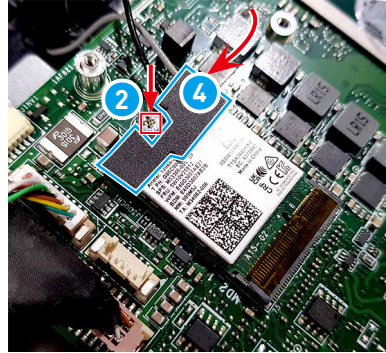
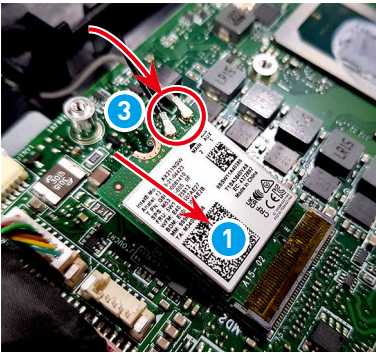
Drahtloskarte demontieren

1. Lokalisieren und entfernen Sie die Drahtloskartenklemme **1** und entfernen Sie die Schraube **2**, die die Drahtloskarte sichert, mit einem Kreuzschraubendreher.
2. Trennen Sie die Antennenkabel **3**.
3. Entfernen Sie die Drahtloskarte **4** aus dem Kartensteckplatz.

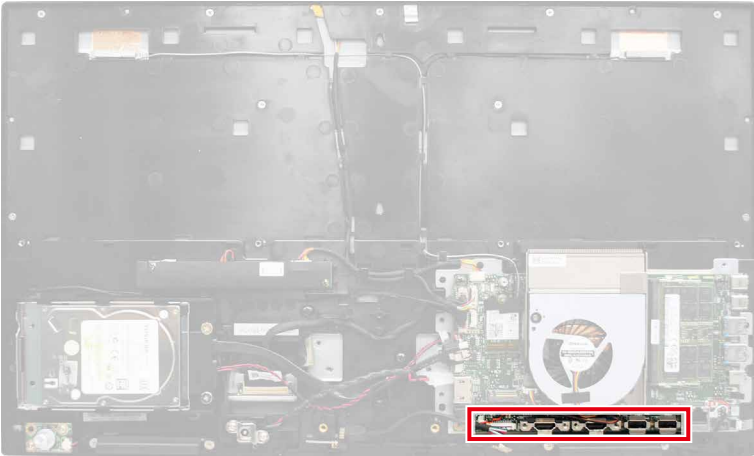


Drahtloskarte montieren

1. Richten Sie die Kerbe an der Drahtloskarte am Key am Steckplatz aus und setzen Sie die Drahtloskarte **1** in den Steckplatz ein.
2. Drücken Sie die Drahtloskarte sanft nach unten und sichern Sie die Karte mit einem Kreuzschraubendreher mit der Schraube **2**.
3. Schließen Sie die Antennenkabel **3** an die Drahtloskarte an.
4. Bringen Sie die Drahtloskartenklemme **4** wieder an und sichern Sie sie an der Drahtloskarte.



Knopfzelle

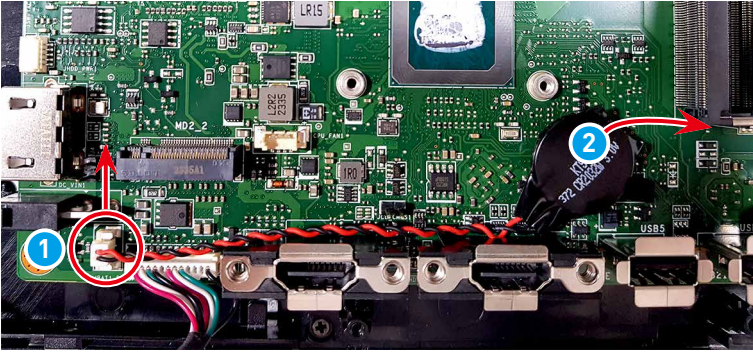


Wichtig

- Explosionsgefahr, wenn Batterien/Akkus fehlerhaft ersetzt werden. Ersetzen Sie ihn nur durch den gleichen oder einen äquivalenten Typ entsprechend der Empfehlung des Herstellers.
- Entsorgen Sie Batterien/Akkus nicht in Feuer oder einem heißen Ofen oder durch mechanisches Zerkleinern oder Zerteilen. Andernfalls kann dies zu Explosionen führen.
- Lassen Sie einen Akku nicht an einem extrem heißen Ort oder an einem Ort mit extrem niedrigem Luftdruck. Andernfalls können eine Explosion oder ein Auslaufen entflammbarer Flüssigkeiten oder Gase die Folge sein.
- Akkus dürfen nicht verschluckt werden. Falls eine Knopfzelle verschluckt wird, kann sie schwere innere Verbrennungen verursachen, die tödlich sein können. Bewahren Sie neue und gebrauchte Batterien/Akkus außerhalb der Reichweite von Kindern auf.

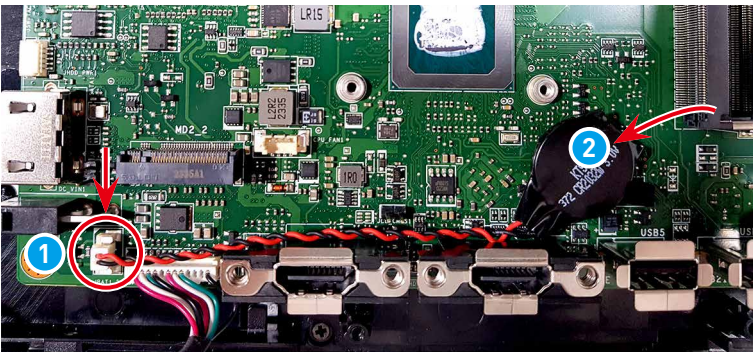
Knopfzelle entfernen

1. Befolgen Sie zum Entfernen von Lüfter und Thermomodul und zum Freilegen der Knopfzelle darunter den Abschnitt [Lüfter und Thermomodul demontieren](#).
2. Lokalisieren und trennen Sie das Knopfzellenkabel ①.
3. Greifen Sie mit Ihren Fingern den Rand der Knopfzelle ② und ziehen Sie sie sanft heraus. Entfernen Sie die Knopfzelle gemeinsam mit ihrem Kabel von der Hauptplatine.

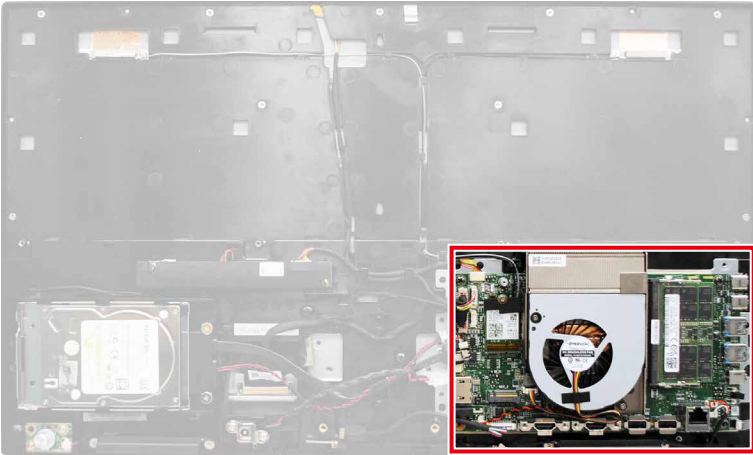


Knopfzelle einsetzen

1. Schließen Sie das Knopfzellenkabel ① an.
2. Setzen Sie die Knopfzelle ② wieder ein und sichern Sie sie mit ihrem Klebeband.

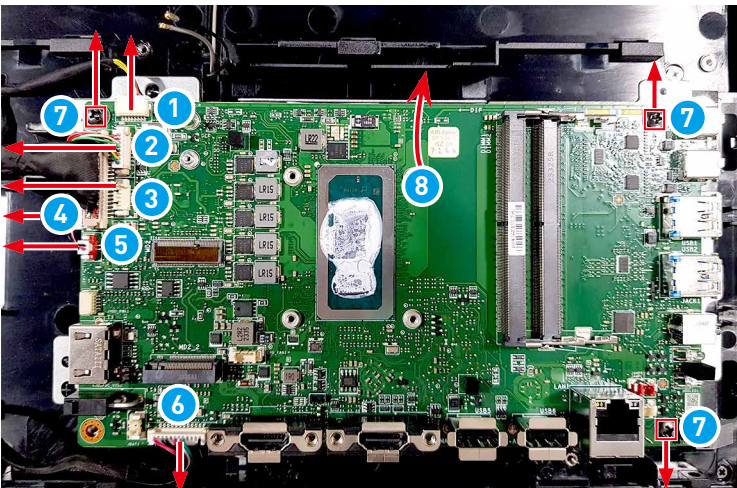


Hauptplatine



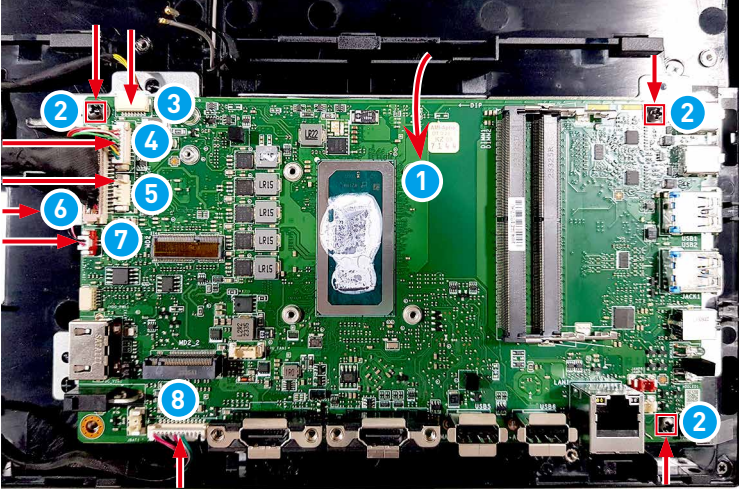
Hauptplatine demontieren

1. Trennen Sie den Demontage von Lüfter, Thermomodul und aller Onboard-Komponenten Wandlerplattenkabel **1**, Webcam-Kabel **2**, Touch-Kabel **3** (bei Touch-SKU), LVDS-Kabel **4**, Navigationstafelkabel **5** und TPM-Kabel **6** von der Hauptplatine.
2. Entfernen Sie die Schrauben **7**, die die Hauptplatine sichern, mit einem Kreuzschraubendreher.
3. Heben Sie die Hauptplatine **8** an und entfernen Sie sie von der LCD-Blende.

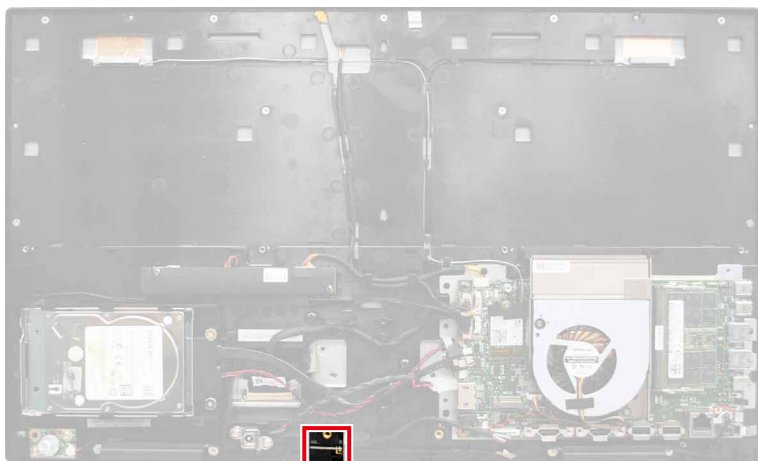


Hauptplatine montieren

1. Platzieren Sie die Hauptplatine **1** auf der LCD-Blende, sodass die Schraubenlöcher ausgerichtet sind.
2. Setzen Sie die Schrauben **2** zur Sicherung der Hauptplatine wieder ein und ziehen Sie sie mit einem Kreuzschraubendreher fest.
3. Schließen Sie Wandlerplattenkabel **3**, Webcam-Kabel **4**, Touch-Kabel **5** (für Touch-SKU), LVDS-Kabel **6**, Navigationstafelkabel **7**, und TPM-Kabel **8** an die Hauptplatine an.

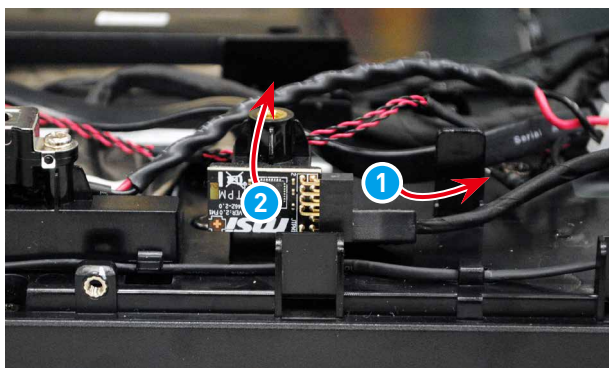


TPM-Modul



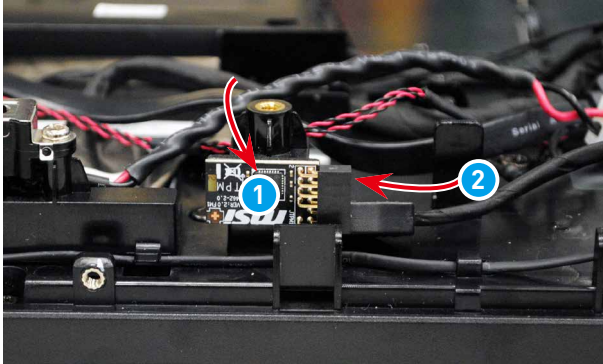
TPM-Modul demontieren

1. Lokalisieren und trennen Sie das TPM-Modulkabel **1**.
2. Greifen Sie mit Ihren Fingern den Rand des TPM-Moduls **2** und ziehen Sie es sanft ab. Entfernen Sie das TPM-Modul gemeinsam mit seinem Kabel von der Hauptplatine.

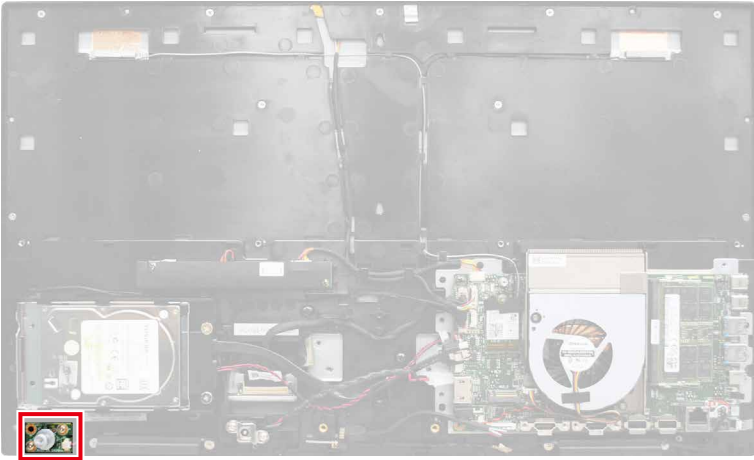


TPM-Modul montieren

1. Setzen Sie das TPM-Modul **2** wieder ein und sichern Sie es mit seinem Klebeband.
2. Schließen Sie das TPM-Modulkabel **2** an.

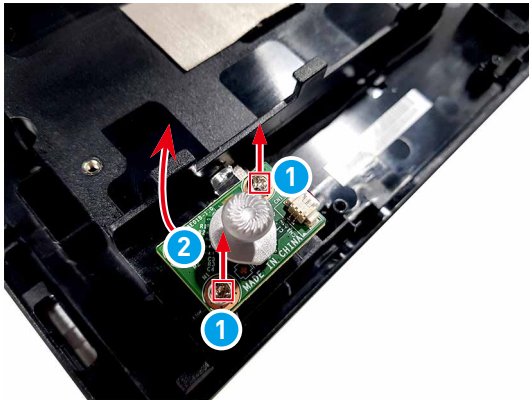


Navigationstafel



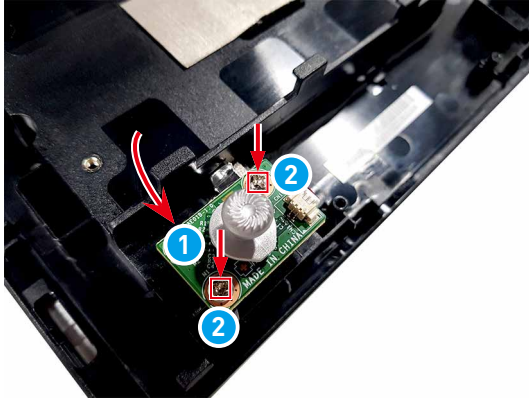
Navigationstafel demontieren

1. Prüfen Sie die LCD-Blende und lokalisieren Sie die Navigationstafel. Entfernen Sie die Schrauben **1**, die die Navigationstafel sichern, mit einem Kreuzschraubendreher.
2. Heben Sie die Navigationstafel **2** von der LCD-Blende ab.

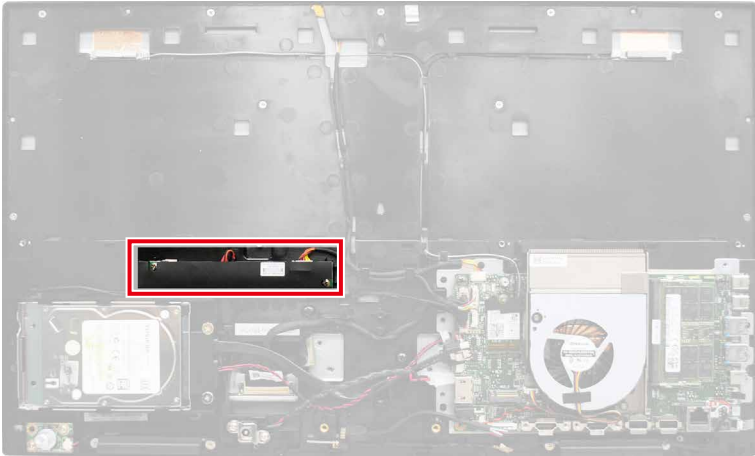


Navigationstafel montieren

1. Platzieren Sie die Navigationstafel **1** auf der LCD-Blende, sodass die Schraubenlöcher ausgerichtet sind.
2. Setzen Sie die Schrauben **2** zur Sicherung der Navigationstafel wieder ein und ziehen Sie sie mit einem Kreuzschraubendreher fest.

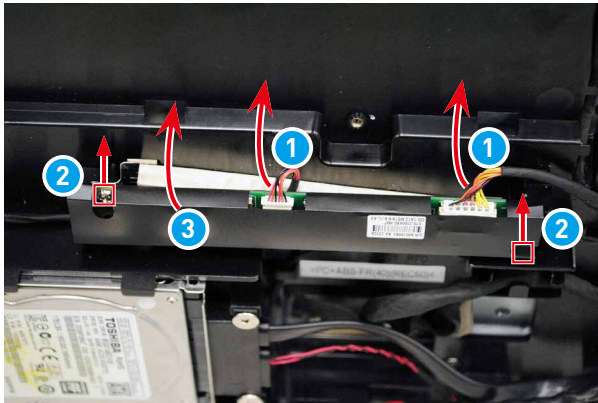


Wandlerplatine



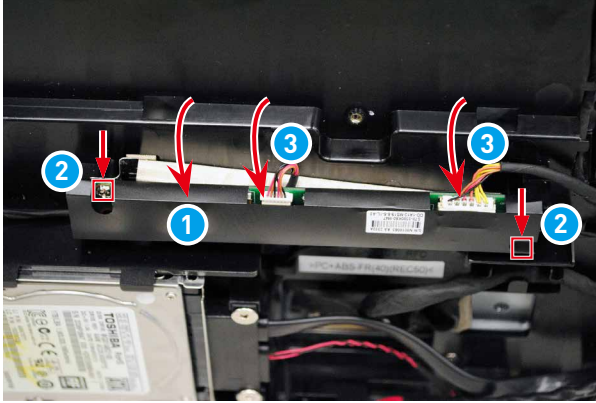
Wandlerplatine demontieren

1. Lokalisieren und trennen Sie die Wandlerplattenkabel **1**.
2. Lokalisieren Sie die Schrauben **2**, die die Wandlerplatine sichern, und entfernen Sie diese mit einem Kreuzschraubendreher.
3. Heben Sie die Wandlerplatine **3** von der LCD-Blende an und entfernen Sie sie.

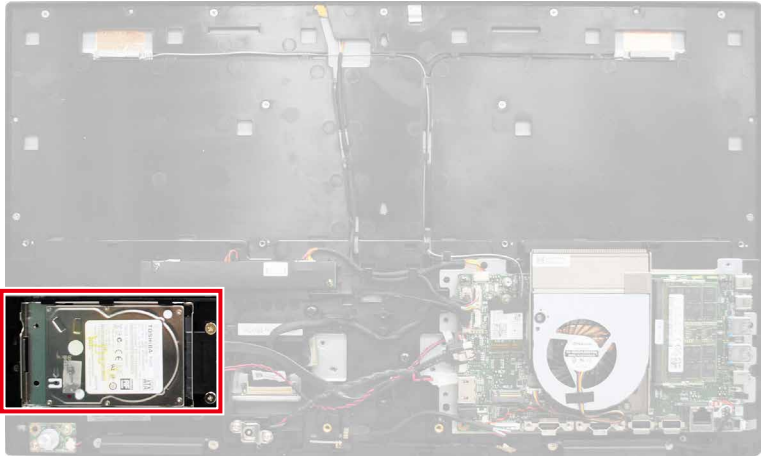


Wandlerplatine montieren

1. Platzieren Sie die Wandlerplatine **1** auf der LCD-Blende, sodass die Schraubenlöcher ausgerichtet sind.
2. Setzen Sie die Schrauben **2** zur Sicherung der Wandlerplatine weder ein und ziehen Sie sie mit einem Kreuzschraubendreher fest.
3. Schließen Sie die Wandlerplattenkabel **3** an.

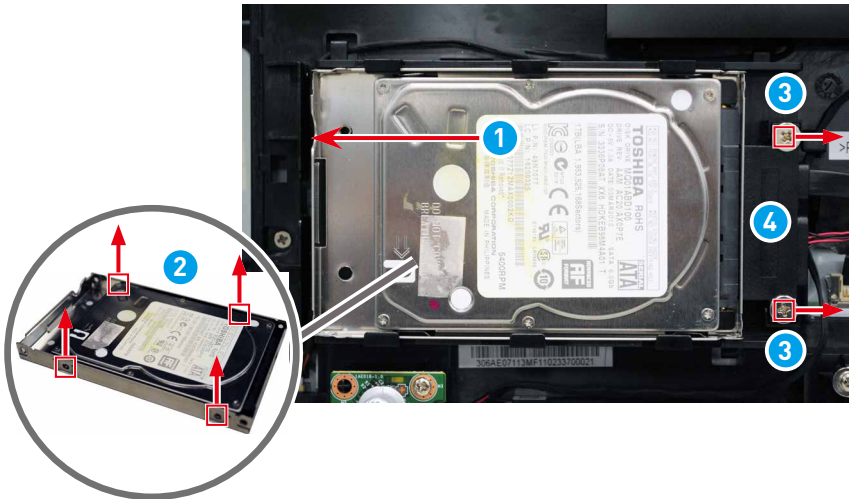


Festplatte (optional)



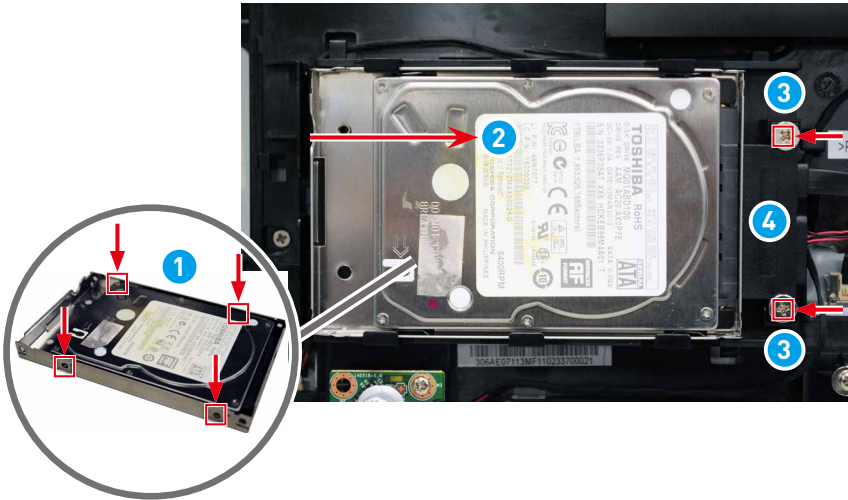
Festplatte demontieren

1. Schieben Sie vorsichtig die Festplatte **1** heraus.
2. Entfernen Sie die Festplattenschrauben **2** an beiden Seiten des Einsatzes zum Lösen der Festplatte.
3. Entfernen Sie die Schrauben des SATA-Kabels **3** mit einem Kreuzschraubendreher fest und trennen Sie die SATA-Kabel **4**.



Festplatte montieren

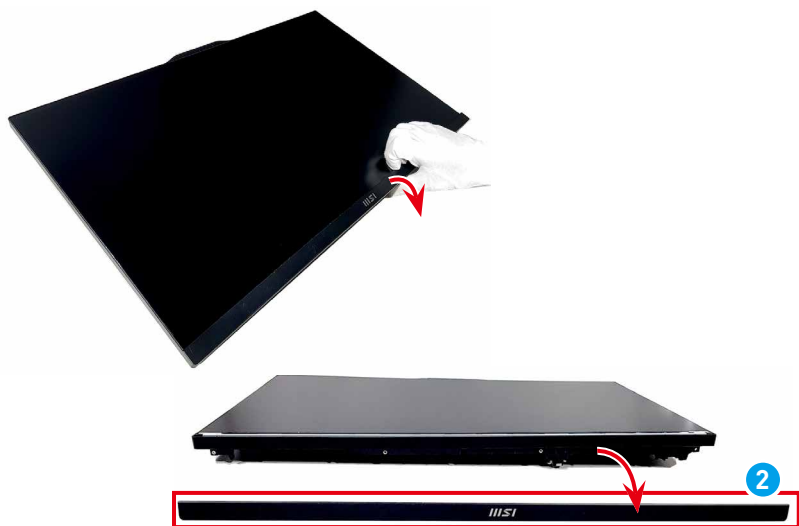
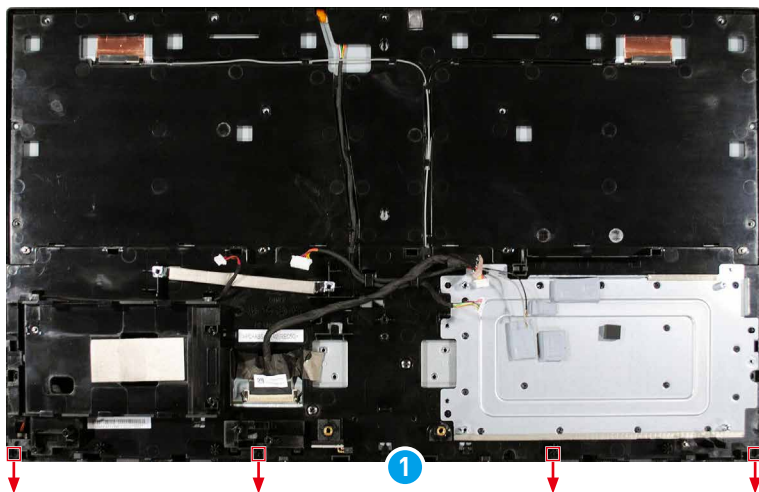
1. Bringen Sie die Festplatte im Einsatz an und ziehen Sie die Schrauben **1** an beiden Seiten des Einsatzes fest, um die Festplatte an Ort und Stelle zu befestigen.
2. Schieben und drücken Sie die Festplatte **2** vorsichtig wieder an ihren Platz.
3. Ziehen Sie die Schrauben des SATA-Kabels **3** mit einem Kreuzschraubendreher fest und schließen Sie die SATA-Kabel **4** an.



Zierleiste

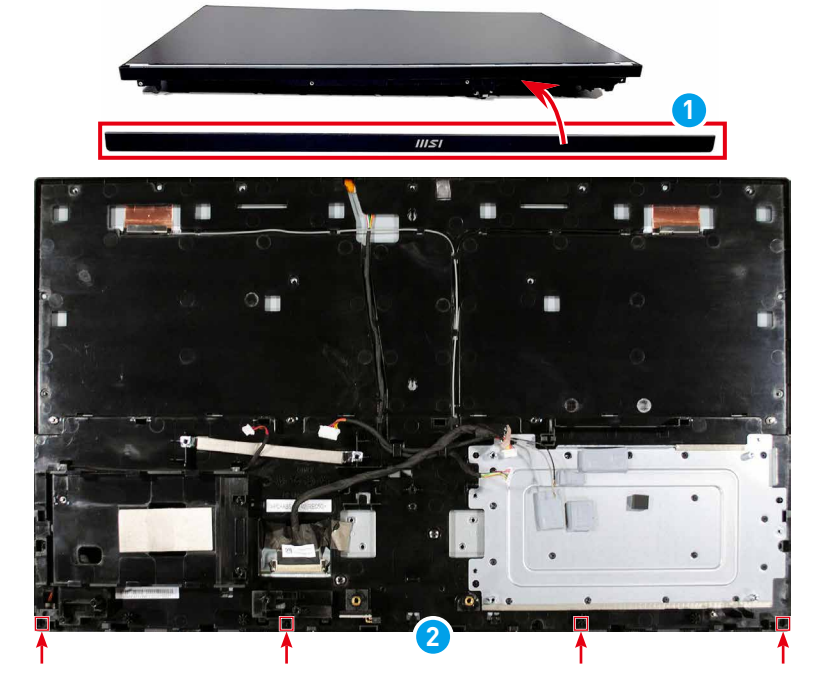
Zierleiste demontieren

1. Entfernen Sie die Schrauben **1**, die die Zierleiste halten, mit einem Kreuzschraubendreher.
2. Ziehen Sie die Zierleiste **2** zum Entfernen vorsichtig von der LCD-Blende nach außen.



Zierleiste montieren

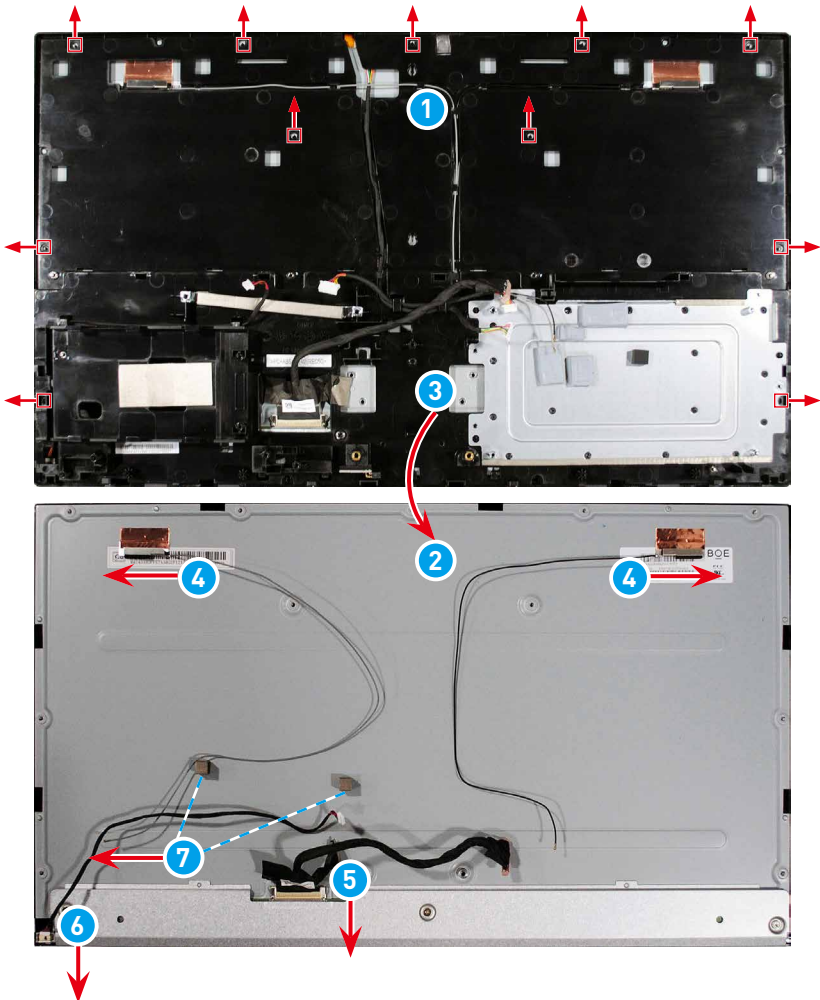
1. Platzieren Sie die Zierleiste **1** wieder an der LCD-Blende, wobei die Schraubenlöcher ausgerichtet sind. Lassen Sie sie einrasten, indem Sie sie rund um die Kanten nach unten drücken.
2. Bringen Sie die Schrauben **2** wieder an und ziehen Sie diese zur Befestigung der Zierleiste an der LCD-Blende mit einem Kreuzschraubendreher fest.



LCD-Blende und -Bildschirm

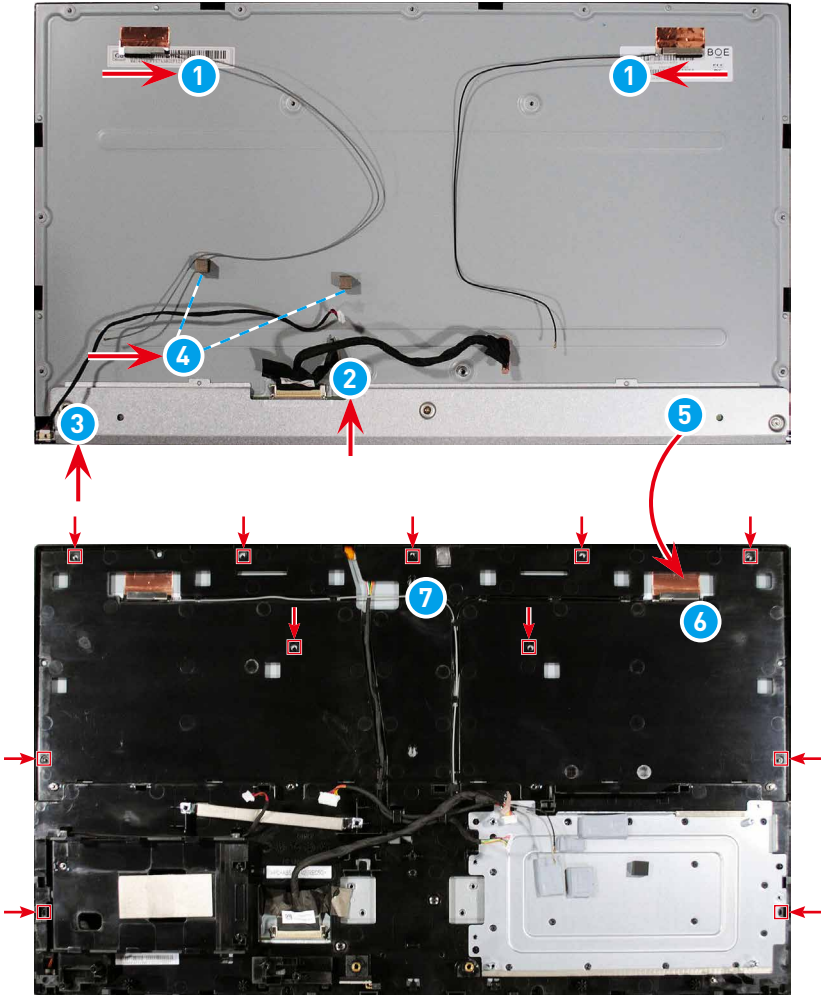
LCD-Blende und -Bildschirm demontieren (Non-Touchpanel) (Modern AM242 1MG/ AM242P 1MG)

1. Entfernen Sie die Schrauben **1**, die die LCD-Blende am LCD-Bildschirm sichern, mit einem Kreuzschraubendreher.
2. Entfernen Sie den LCD-Bildschirm **2** von der LCD-Blende **3**.
3. Entfernen Sie Antennenkabel **4**, LVDS-Kabel **5**, Bildschirmstromkabel **6** und EMI-Dichtungen **7** vom LCD-Bildschirm.



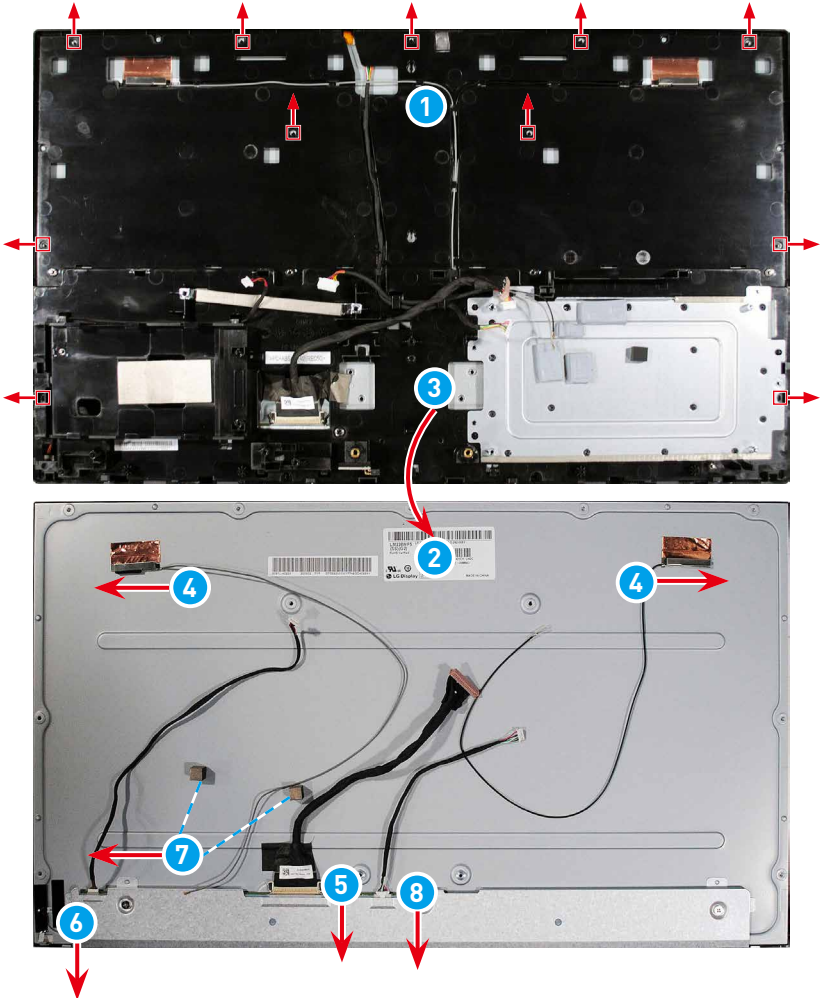
LCD-Blende und -Bildschirm montieren

4. Bringen Sie Antennenkabel **1**, LVDS-Kabel **2**, Bildschirmstromkabel **3** und EMI-Dichtungen **4** wieder am LCD-Bildschirm an und sichern Sie diese.
5. Platzieren Sie den LCD-Bildschirm **5** auf der LCD-Blende **6**, sodass die Schraubenlöcher ausgerichtet sind.
6. Setzen Sie die Schrauben **7**, die den LCD-Bildschirm an der LCD-Blende sichern, wieder ein und ziehen Sie sie mit einem Kreuzschraubendreher fest.



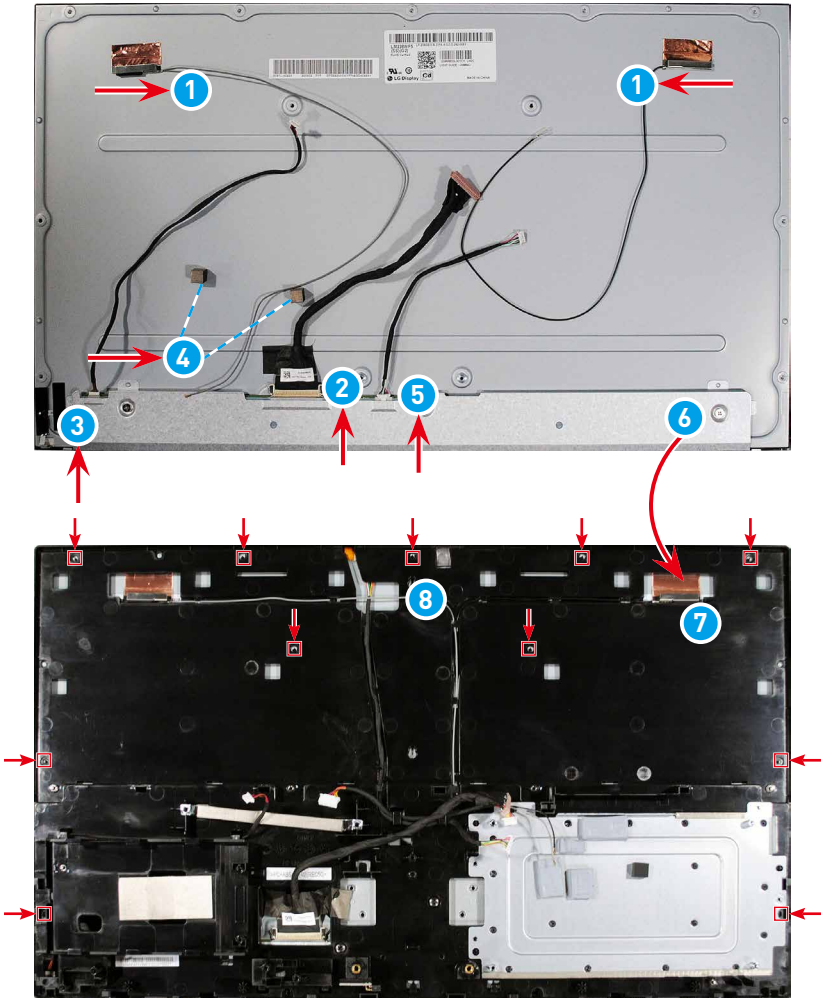
LCD-Blende und -Bildschirm demontieren (Touchpanel) (Modern AM242TP 1MG)

1. Entfernen Sie die Schrauben **1**, die die LCD-Blende am LCD-Bildschirm sichern, mit einem Kreuzschraubendreher.
2. Entfernen Sie den LCD-Bildschirm **2** von der LCD-Blende **3**.
3. Entfernen Sie Antennenkabel **4**, LVDS-Kabel **5**, Bildschirmstromkabel **6**, EMI-Dichtungen **7** und Touch-Kabel **8** vom LCD-Bildschirm.

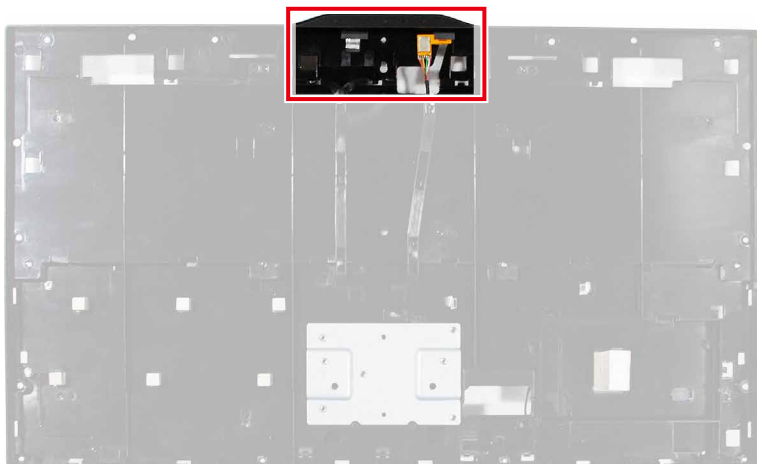


LCD-Blende und -Bildschirm montieren

1. Bringen Sie Antennenkabel **1**, LVDS-Kabel **2**, Bildschirmstromkabel **3**, EMI-Dichtungen **4** und Touch-Kabel **5** wieder am LCD-Bildschirm an und sichern Sie diese.
2. Platzieren Sie den LCD-Bildschirm **6** auf der LCD-Blende **7**, sodass die Schraubenlöcher ausgerichtet sind.
3. Setzen Sie die Schrauben **8**, die den LCD-Bildschirm an der LCD-Blende sichern, wieder ein und ziehen Sie sie mit einem Kreuzschraubendreher fest.

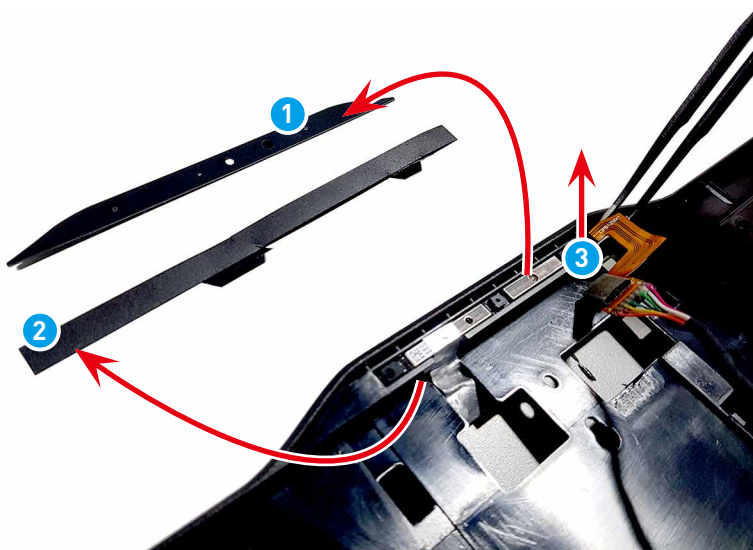


Webcam-Modul



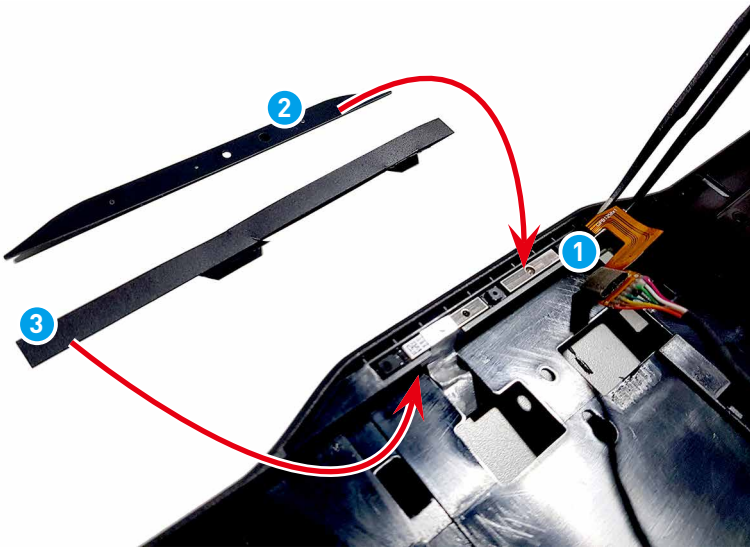
Webcam-Modul demontieren

1. Entfernen Sie das obere Webcam-Mylar **1** und das innere Webcam-Mylar **2** von der LCD-Blende.
2. Entfernen Sie das Webcam-Modul **3** mit der Pinzette von der LCD-Blende.



Webcam-Modul montieren

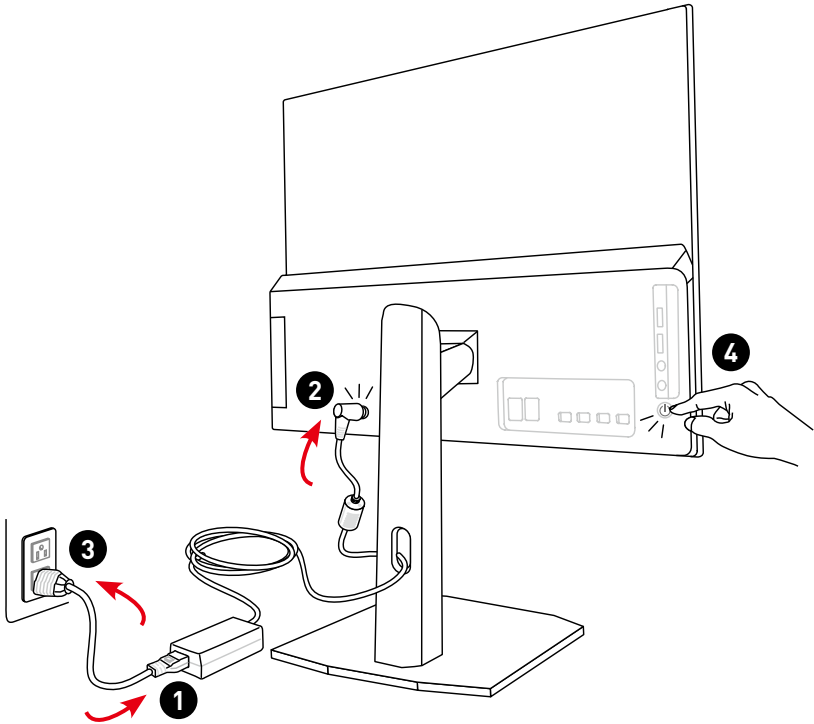
1. Richten Sie das Webcam-Modul **1** mit der Pinzette an der LCD-Blende aus und sichern Sie es.
2. Bringen Sie das obere Webcam-Mylar **2** und das innere Webcam-Mylar **3** wieder an der LCD-Blende an und sichern Sie sie.



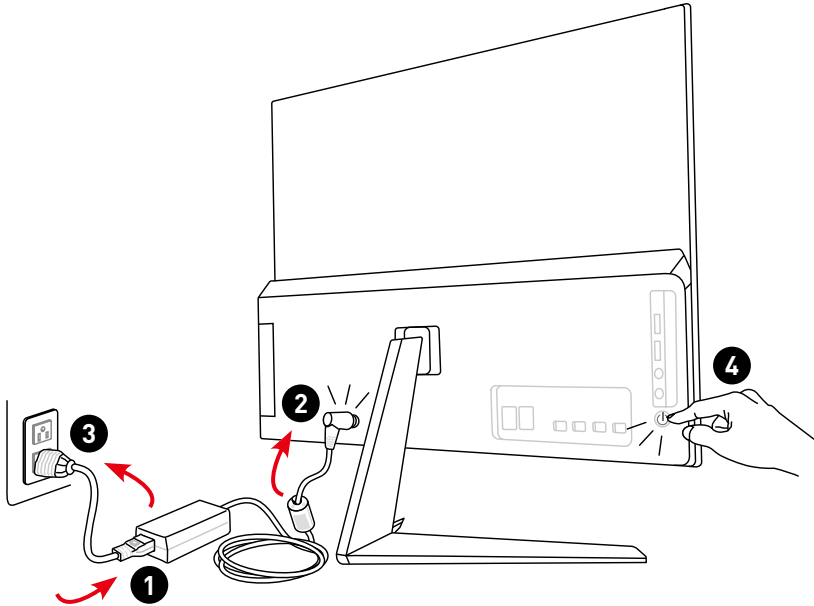
Nach Wartung einschalten

1. Montieren Sie das externe Netzteil und das Netzkabel.
2. Schließen Sie das externe Netzteil an den PC an.
3. Stecken Sie das Netzkabel in die Steckdose.
4. Schalten Sie den PC ein.

(Modern AM242P 1MG/ AM242TP 1MG)



(Modern AM242 1MG)



Wichtig

- Verwenden Sie das für die Verwendung mit diesem PC zugelassene von MSI bereitgestellte Netzteil.
- Falls das Netzkabel über einen 3-poligen Stecker verfügt, dürfen Sie den Schutzkontakt des Steckers nicht außer Kraft setzen. Der PC muss an eine geerdete Steckdose angeschlossen werden.
- Schließen Sie das Netzkabel an eine jederzeit leicht zugängliche Steckdose an.
- Platzieren Sie das Netzkabel so, dass niemand darauf tritt. Platzieren Sie nichts auf dem Netzkabel.
- Wenn der PC längere Zeit nicht benutzt wird, müssen Sie zur Reduzierung des Stromverbrauchs auf null das Netzkabel trennen oder die Steckdose ausschalten.

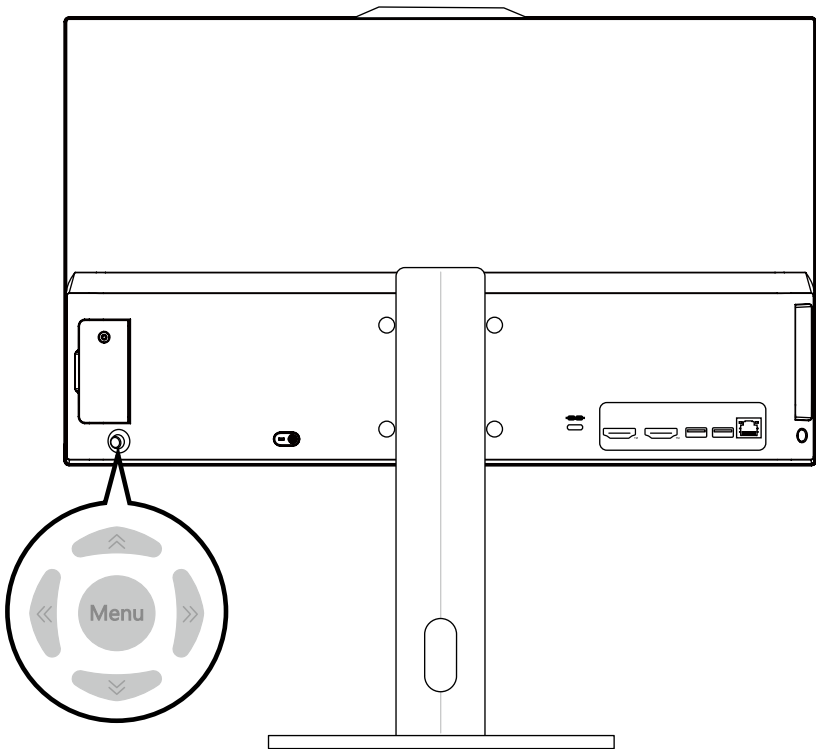
OSD-Einrichtung

Dieses Kapitel bietet Ihnen wesentliche Informationen zur OSD-Einrichtung.

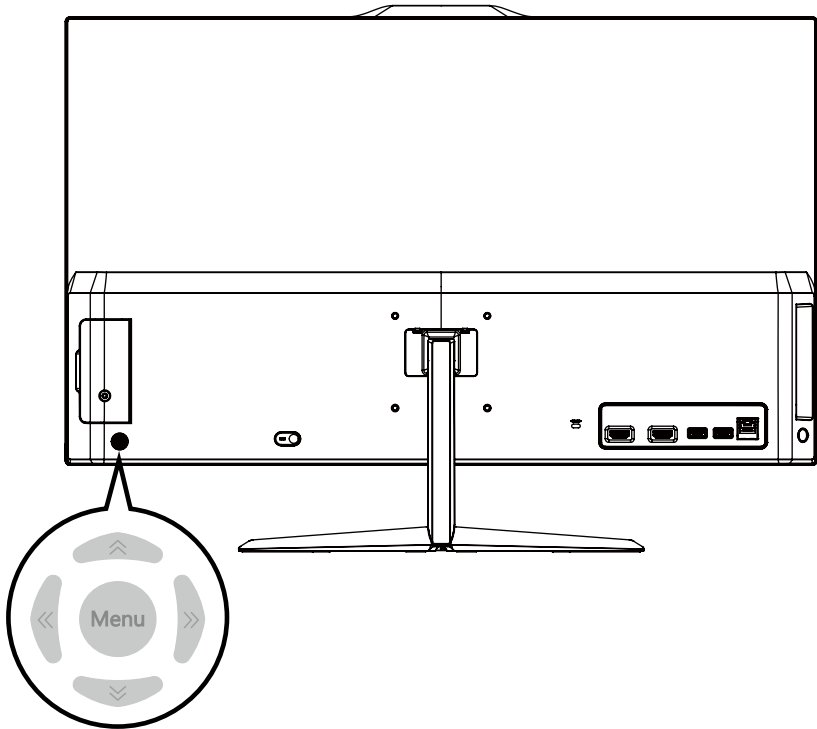
Navigationstaste

Der A10 verfügt über eine Navigationstaste, eine multidirektionale Steuerung, mit der Sie durch das OSD-Menü navigieren können.

(Modern AM242P 1MG/ AM242TP 1MG)



(Modern AM242 1MG)



Aufwärts/abwärts/links/rechts:

- Auswahl von Funktionsmenüs und Elementen
- Anpassung von Funktionswerten
- Öffnen oder Schließen von Funktionsmenüs

Drücken Sie (Menü):

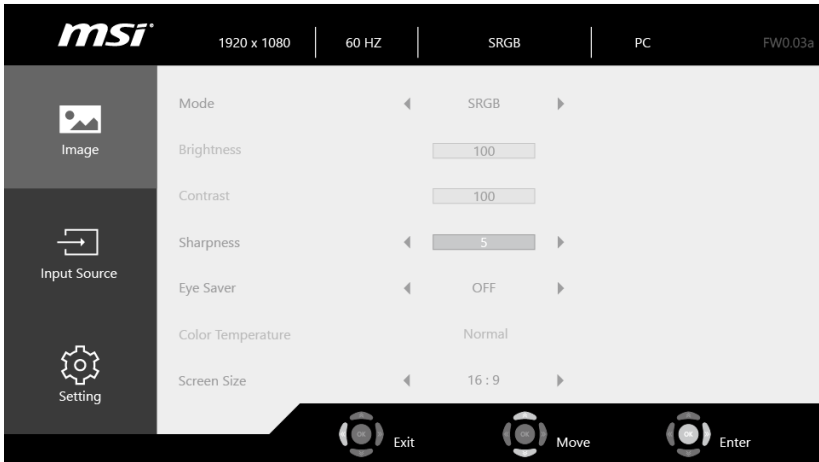
- Einblenden des OSD-Menüs
- Aufrufen der Untermenüs
- Bestätigung einer Auswahl oder Einstellung

Schnelltaste

- Nutzer können die Funktionsmenüs Lautstärke, Helligkeit, Modus und Eingangsquelle aufrufen, indem Sie die Navigationstaste nach oben, unten, links oder rechts bewegen, während das OSD-Menü inaktiv ist.

OSD-Einrichtung über Navigationstaste

Drücken Sie die mittlere Taste der Navigationstaste zum Einblenden des OSD-Hauptmenüs. Stimmen Sie die gewünschten Funktionsmenüs über die Aufwärts-/Abwärts-/Links-/Rechtstaste wie gewünscht ab. Drücken Sie zum Abschalten des Bildschirms Menü 3 Sekunden lang. Drücken Sie Menü zum Aufwecken noch einmal.



Bild

| 1. Menüebene | 2./3. Menüebene | Beschreibung |
|--------------|-----------------|---|
| Modus | Nutzer | <ul style="list-style-type: none"> • Standard ist Nutzer. • Während der sRGB-Modus ausgewählt ist, wechselt der Farbraum von der ursprünglichen Bildschirmfarbskala zu Standard-sRGB. |
| | Lesegerät | |
| | Kino | |
| | Designer | |
| | sRGB | |
| Helligkeit | 0 bis 100 | <ul style="list-style-type: none"> • Passen Sie die Helligkeit entsprechend der Umgebungsbeleuchtung an. • Helligkeit ist im PC-Modus ausgegraut. |
| Kontrast | 0 bis 100 | <ul style="list-style-type: none"> • Passen Sie den Kontrast zur Entspannung Ihrer Augen an. |
| Bildschärfe | 0 bis 5 | <ul style="list-style-type: none"> • Die Schärfe verbessert Klarheit und Details von Bildern. |
| Augenschutz | Aus | <ul style="list-style-type: none"> • Augenschutz muss im Lesermodus aktiviert werden. |
| | Ein | |

| 1. Menüebene | 2./3. Menüebene | Beschreibung |
|----------------|-----------------|---|
| Farbtemperatur | Kühl | <ul style="list-style-type: none"> • Verwenden Sie die Aufwärts- oder Abwärtstaste zur Auswahl und Vorschau der Moduseffekte. • Drücken Sie zum Bestätigen und Anwenden Ihres Modustyps die Menütaste. • Farbtemperatur wird ausgegraut, wenn der sRGB-Modus ausgewählt ist. |
| | Normal | |
| | Warm | |
| | Anpassung | |
| | | G (0 bis 100) |
| | | B (0 bis 100) |
| Bildgröße | 4:3 | <ul style="list-style-type: none"> • Nutzer können die Bildgröße in jedem Modus, bei jeder Auflösung und bei jeder Bildwiederholfrequenz anpassen. |
| | 16:9 | |

Eingangsquelle

| 1. Menüebene | Beschreibung |
|--------------|---|
| PC | <ul style="list-style-type: none"> • Mit der Navigationstaste und dem OSD-Menü können Sie die Eingangsquelle in jedem beliebigen Modus anpassen. |
| HDMI™ | |

Einstellung

| 1. Menüebene | 2. Menüebene | Beschreibung |
|------------------------|--------------|---|
| Sprache | Englisch | <ul style="list-style-type: none"> • Sprache ist eine unabhängige Einstellung. Die Spracheinstellung des Nutzers überschreibt die Werkseinstellung. Wenn der Nutzer Rücksetzung auf Ja setzt, wird die Sprache nicht geändert. |
| | 繁體中文 | |
| | 简体中文 | |
| | Italiano | |
| | Español | |
| | Français | |
| | Português | |
| | Deutsch | |
| | 日本語 | |
| | Русский | |
| Transparenz | 0 bis 5 | <ul style="list-style-type: none"> • Nutzer können die Transparenz in jedem Modus anpassen. |
| OSD-Zeitüberschreitung | 5 bis 30 | <ul style="list-style-type: none"> • Nutzer können die OSD-Zeitüberschreitung in jedem Modus anpassen. |
| Audiolautstärke | 0 bis 100 | <ul style="list-style-type: none"> • Nutzer können die Audiolautstärke in jedem Modus anpassen. |
| Zurücksetzen | Ja | <ul style="list-style-type: none"> • Nutzer können die Einstellungen in jedem Modus auf den originalen Zustand zurücksetzen. |
| | Nein | |

Problemlösung

Nutzer können folgende Tipps beachten oder zur schnellen und einfachen Lösung allgemeiner Probleme mit dem Produkt den [MSI-Support](#) und die [Problemlösung](#) aufrufen. Es wird immer empfohlen, den autorisierten MSI-Kundendienst zu kontaktieren, falls erweiterte technische Unterstützung benötigt wird.

Mein System startet nicht.

- Prüfen Sie, ob das System an eine Steckdose angeschlossen und eingeschaltet ist.
- Prüfen Sie, ob das Netzkabel und alle anderen Kabel sicher angeschlossen sind.

Wenn ich meinen Computer einschalte, erscheint die Meldung „Betriebssystem nicht gefunden“ oder Windows startet nicht.

- Prüfen Sie, ob eine nicht startfähige CD/DVD in das optische Laufwerk eingelegt ist. Falls ja, entfernen Sie die CD/DVD und starten Sie den Computer neu.
- Prüfen Sie die Einstellungen der Priorität des Startgerätes in der BIOS-Einrichtung.

Das System kann nicht ausgeschaltet werden.

Es empfiehlt sich, Ihren Computer über das Herunterfahren-Symbol im Betriebssystem herunterzufahren. Die Verwendung anderer Methoden, einschließlich der nachstehend aufgelisteten, kann zu Datenfehlern führen. Wenn das Herunterfahren nicht funktioniert, wählen Sie einen der folgenden Schritte:

- Drücken Sie Strg + Alt + Entf und wählen Sie „Herunterfahren“.
- Halten Sie die Ein-/Austaste gedrückt, bis das System ausgeschaltet ist.
- Trennen Sie das Netzkabel vom System.

Mein Mikrofon funktioniert nicht.

- Rufen Sie beim integrierten Mikrofon Start > Systemsteuerung > Sounds und Audiogeräte > Audio auf, und prüfen Sie, ob es stumm geschaltet ist.
- Wenn Sie ein externes Mikrofon nutzen, prüfen Sie, ob das Mikrofon an den Mikrofonanschluss angeschlossen ist.

Die Internetverbindung ist fehlerhaft.

- Wenn Sie Probleme haben, sich mit Ihrem Internetanbieter zu verbinden, prüfen Sie, ob der Internetanbieter technische Probleme hat.
- Prüfen Sie die Netzwerkeinstellungen und die Verbindung und stellen Sie sicher, dass das System richtig konfiguriert ist.
- Die WLAN-Datenübertragungsgeschwindigkeit wird durch Entfernung und Hindernisse zwischen Geräten und Zugangspunkten beeinträchtigt. Maximieren Sie die Datenübertragungsgeschwindigkeit, indem Sie den Zugangspunkt wählen, der Ihrem System am nächsten ist.

Systemlautsprecher funktionieren nicht.

- Prüfen Sie die Hauptlautstärkeeinstellung im Audio-Mixer.
- Wenn Sie eine Anwendung mit eigener Lautstärkeregelung nutzen, prüfen Sie, ob die Lautstärke stumm geschaltet ist.
- Wenn Sie ein Audiokabel an den Kopfhöreranschluss angeschlossen haben, trennen Sie es.
- Wenn das System eine OSD-Funktion hat, passen Sie bitte die Lautstärke des OSD an.

Systemmonitor zeigt nichts an.

- Prüfen Sie, ob das System an eine Steckdose angeschlossen und eingeschaltet ist.
- Das System könnte sich im Bereitschaftsmodus befinden. Drücken Sie eine beliebige Taste zum Aktivieren der Anzeige.

Recycling-Richtlinien

Entsprechend unserer Verpflichtung zum Umweltschutz ist dieses Produkt zur Verbesserung der Kunststoff-Recycling-Qualität mit separaten Kunststoffkomponenten versehen. Wir bitten Sie freundlich, die recyclingfähigen Kunststoffkomponenten dieses Produktes verantwortungsbewusst zu recyceln, sobald sie das Ende ihrer Lebensdauer erreichen. Befolgen Sie die nachstehenden Anweisungen zur Vorbereitung der Kunststoffteile für das Recycling, indem Sie nicht recyclingfähige Materialien entfernen.



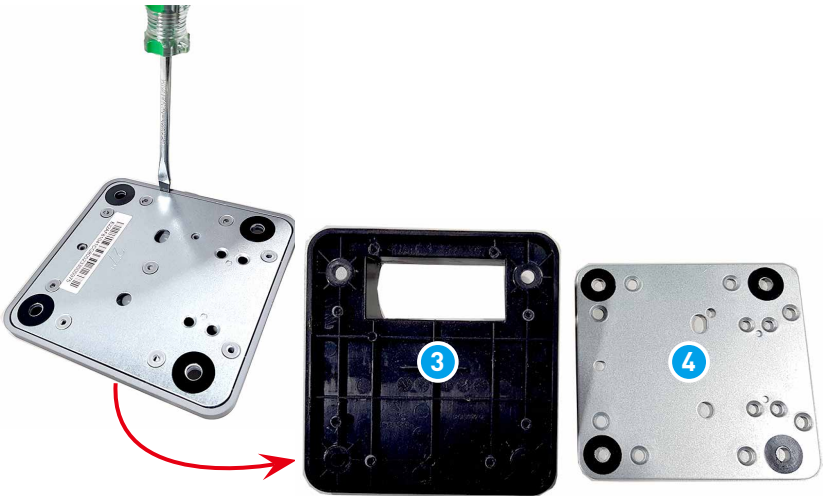
Wichtig

Verwenden Sie vor dem Recycling separierbarer Kunststoffkomponenten die diagonale Zange oder einen Kreuzschraubendreher zur Entfernung aller Schraubendome mit Kupferstiften, falls vorhanden.

Ständer (Hubständer) (Modern AM242P 1MG/ AM242TP 1MG)

1. Befolgen Sie zum Entfernen des Hubständers vom Computer den Abschnitt [Ständer demontieren](#).
2. Suchen Sie nach den Schrauben **1**, die die VESA-Platte sichern, und entfernen Sie sie mit einem Kreuzschraubendreher. Entfernen Sie dann die VESA-Platte **2** vom Ständer. z
3. Demontieren Sie die VESA-Platte, indem Sie sie rund um den Rand mit einem Schlitzschraubendreher aufhebeln, bis die VESA-Platte aus recyclingfähigem Kunststoff **3** und die VESA-Platte aus Metall **4** getrennt sind.



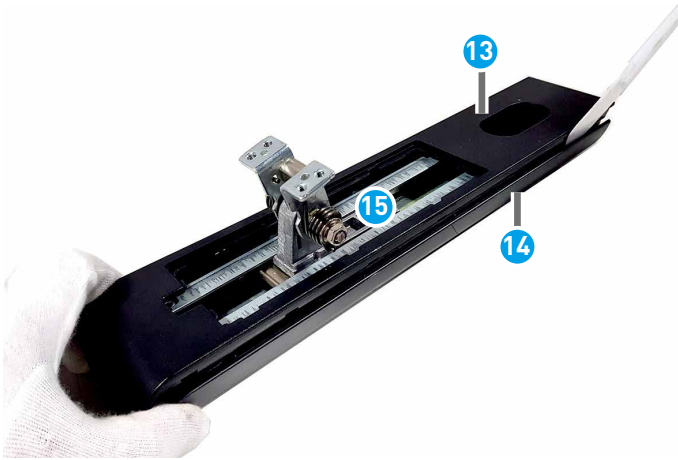


4. Drehen Sie die Rändelschraube **5** zum Entriegeln und Entfernen der Basis vom Hubständer gegen den Uhrzeigersinn.
5. Entfernen Sie die GummifüÙe **6** zum Freilegen der Basisschrauben.
6. Entfernen Sie die Basisschrauben **7** mit einem Kreuzschraubendreher, damit die recyclingfähige Kunststoff-Basisplatte **8** von der Metall-Basisplatte **9** getrennt wird.



-
- Suchen Sie nach der Schraube **10**, die die Scharnierabdeckung sichert, und entfernen Sie diese mit einem Kreuzschraubendreher. Entfernen Sie die Scharnierabdeckung **11** und die E-Abdeckung **12** vom Ständer.
 - Demontieren Sie die vordere Abdeckung **13** und die hintere Abdeckung **14** des Ständers, indem Sie die Kanten des Ständers mit einem Hebelwerkzeug rund herum aufhebeln, bis sich die recyclingfähige vordere Abdeckung und die hintere Abdeckung vom Metallständer **15** lösen.



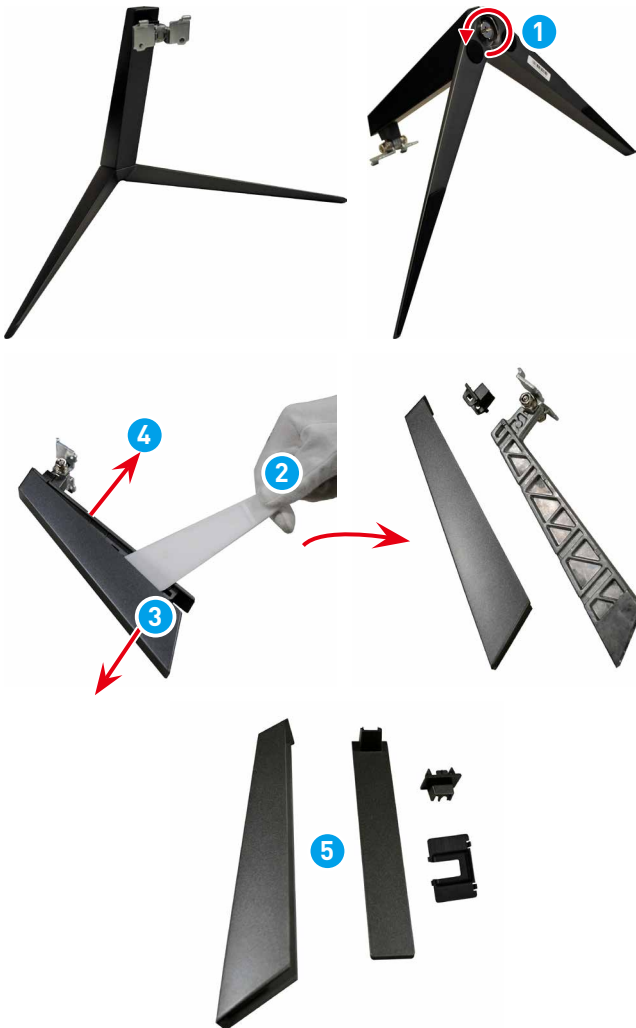


9. Bitte sammeln Sie alle recyclingfähigen Kunststoffteile und senden Sie diese zum Recycling an qualifizierte Recyclingunternehmen.



Ständer (fixierter Ständer) (Modern AM242 1MG)

1. Befolgen Sie zum Entfernen des fixierten Ständers vom Computer den Abschnitt [Ständer demontieren](#).
2. Drehen Sie die Rändelschraube **1** zum Entriegeln und Entfernen der Basis vom fixierten Ständer gegen den Uhrzeigersinn.
3. Demontieren Sie den fixierten Ständer, indem Sie sie rund um den Rand mit einem Hebelwerkzeug **2** aufhebeln, bis die recyclingfähige Kunststoffabdeckung **3** und das Metallmaterial **4** getrennt werden.
4. Bitte sammeln Sie alle recyclingfähigen Kunststoffteile **5** und senden Sie diese zum Recycling an qualifizierte Recyclingunternehmen.



Hintere Abdeckung und rückseitige Abdeckung des Bildschirms

1. Befolgen Sie zum Demontieren von hinterer Abdeckung und rückseitiger Abdeckung des Bildschirms vom Computer den Abschnitt [Hintere Abdeckung und rückseitige Abdeckung des Bildschirms demontieren](#).
2. Bitte recyceln Sie rückseitige Abdeckung des Bildschirms **1** und hintere Abdeckung **2** bei qualifizierten Recyclingunternehmen.



Zierleiste

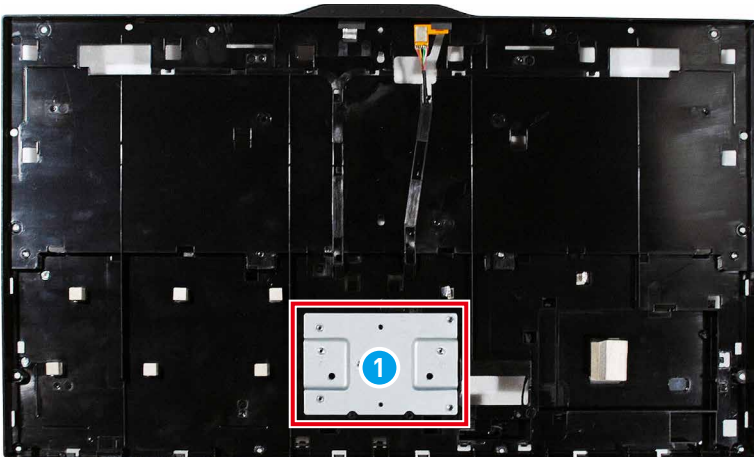
1. Befolgen Sie zum Demontieren der Zierleiste vom Computer den Abschnitt [Zierleiste demontieren](#).
2. Recyceln Sie die Zierleiste **1** bei einem qualifizierten Recycling-Unternehmen.



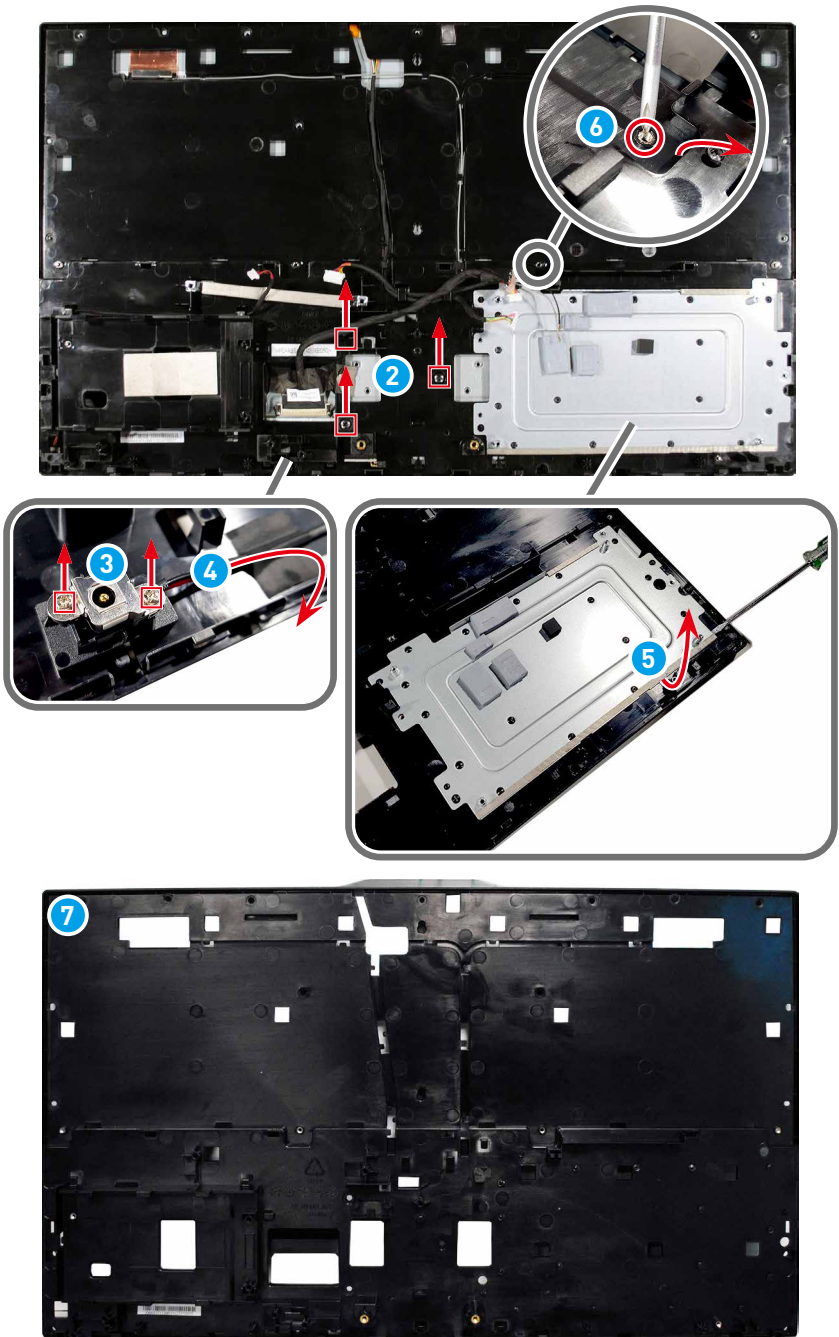
LCD-Blende

1. Befolgen Sie zum Trennen von LCD-Blende und -Bildschirm die Schritte im Abschnitt [LCD-Blende und -Bildschirm demontieren](#).
2. Lösen Sie die mittlere Halterung **1**, indem Sie sie auf die Rückseite klappen und die Schrauben **2**, die die mittlere Halterung sichern, mit einem Kreuzschraubendreher entfernen.
3. Suchen Sie nach den Schrauben **3**, die das Gleichspannungseingangskabel sichern, und entfernen Sie sie mit einem Kreuzschraubendreher. Entfernen Sie dann das Gleichspannungseingangskabel **4** von der LCD-Blende.
4. Entfernen Sie die Hauptplatinen-Halterung **5**, indem Sie sie rund um ihren Rand mit einem Schlitzschraubendreher aufhebeln, bis er vollständig gelöst ist.
5. Entfernen Sie mit einem Kreuzschraubendreher alle Schraubendome **6** mit Kupferstiften.
6. Recyceln Sie die LCD-Blende **7** bei einem qualifizierten Recycling-Unternehmen.

Vorderseite (Bildschirmseite)

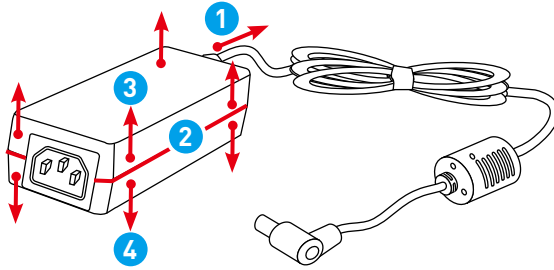


Rückseite



Externes Netzteil

1. Schneiden Sie mit einer diagonalen Zange das Gleichspannungskabel des externen Netzteils **1** ab.
2. Erhitzen Sie mit der Heißluftpistole den Bereich zwischen **2** des oberen **3** und unteren **4** Gehäuses des Netzteils und verwenden Sie dann einen Schlitzschraubendreher zum Trennen der Gehäuse.
3. Demontiertes oberes **3** Gehäuse und unteres **4** Gehäuse des Netzteils können von qualifizierten Recycling-Unternehmen recycelt werden.



Anweisungen zum Lebensende des Produktes



Wichtig

MSI-Umweltinformationen

Informationen zu MSIs Umweltinitiativen, Politik, Programmen und Zielen finden Sie in der [Umweltschutzrichtlinie](#).

Zweck

Diese Informationen bieten Recycling-Unternehmen Leitfäden über das Vorhandensein von Materialien und Komponenten auf Produktebene, wie von der EU-WEEE- und Änderungsrichtlinie vorgeschrieben.

Informationen zur Identifizierung von Komponenten und Materialien

Die folgenden Stoffe, Zubereitungen oder Komponenten müssen gemäß Artikel 4 der EU-Richtlinie des Rates 75/442/EWG separat von anderen elektrischen und elektronischen Altgeräten entsorgt und aufbereitet werden.

Identifizieren Sie Materialien für Materialien und Komponenten der Liste elektrischer und elektronischer Altgeräte.

*1: Die folgenden Artikelnummern entsprechen jenen im Abschnitt [Komponenten und Zubehör des Produktes](#).

| Materialien | Artikel*1 | Position |
|--|--------------------|-------------------------------------|
| Polychloriertes Biphenyl (PCB) enthaltende Kondensatoren und alle polychlorierte Biphenyle und polychlorierte Terphenyle (PCB/PCT) enthaltende elektrische Geräte. | — | Fehlt |
| Quecksilber-haltige Komponenten, wie Schalter oder Lampen der Hintergrundbeleuchtung | — | Fehlt |
| Batterien/Akkus | 7 | Batterien/Akkus |
| Leiterplatten von Mobiltelefonen im Allgemeinen und von anderen Geräten, wenn die Oberfläche der Leiterplatte eine Größe von mehr als 10 Quadratzentimeter hat | 8 | Hauptplatine |
| | 9 | TPM-Modul |
| | 10 | Navigationstafel |
| | 11 | Wandlerplatine |
| | 17 | Leiterplatte des externen Netzteils |
| Toner-Patronen, flüssig oder pastös, sowie Farbtoner | — | Fehlt |

| Materialien | Artikel*1 | Position |
|--|--------------------|-------------------|
| Kunststoff-haltige bromierte Flammschutzmittel | — | Fehlt |
| Asbest-Abfälle und Komponenten, die Asbest enthalten | — | Fehlt |
| Kathodenstrahlröhren | — | Fehlt |
| Fluorchlorkohlenwasserstoffe (CFC), teilhalogenierte Fluorchlorkohlenwasserstoffe (HCFC) oder Fluorkohlenwasserstoffe (FKW), Kohlenwasserstoffe | — | Fehlt |
| Gasentladungslampen | — | Fehlt |
| Flüssigkristalldisplays (gemeinsam mit ihrem Gehäuse, wo zutreffend) mit einer Oberfläche von mehr als 100 Quadratzentimetern und all jene, deren Hintergrundbeleuchtung aus Gasentladungslampen besteht | 15 | LCD-Bildschirm |
| Externe elektrische Kabel | 18 | Netzkabel |
| Komponenten mit feuerfesten Keramikfasern | — | Fehlt |
| Komponenten mit radioaktiven Stoffen oder Materialien, die radioaktiv werden | — | Fehlt |
| Elektrolytkondensatoren, die bedenkliche Stoffe enthalten (Höhe > 25 mm, Durchmesser > 25 mm oder proportional ähnliches Volumen) | 17 | Externes Netzteil |
| Beryllium und seine Verbindungen (einschließlich Berylliumoxid) | — | Fehlt |
| Flüssigkeiten | — | Fehlt |

Produktrücknahmedienst

Elektrische Altgeräte können gefährliche Stoffe enthalten und somit eine Gefahr für menschliche Gesundheit und Umwelt darstellen. Daher ist eine angemessene Entsorgung erforderlich. MSI bietet Ihnen kostenloses Recycling von EPEAT-registrierten Produkten zur Gewährleistung, dass das Produkt am Ende seiner Einsatzdauer ordnungsgemäß recycelt wird.

Bitte gehen Sie zum ordnungsgemäßen Recycling Ihres Gerätes über diese Dienste wie folgt vor:

1. Bitte löschen Sie Ihre personenbezogenen Daten von Ihren Altgeräten.
2. [KLICKEN SIE HIER](#), wenn Sie mehr über das Recycling des Produktes am Ende seines Lebens erfahren möchten.
3. Auf der Website finden Sie einen MSI-Recyclingstandort in Ihrer Nähe.
4. Wenden Sie sich per Telefon oder E-Mail zur Planung Ihrer Abholung an den designierten Recycling-Standort. Die Kunden sind für die Versand- und Lieferkosten verantwortlich.

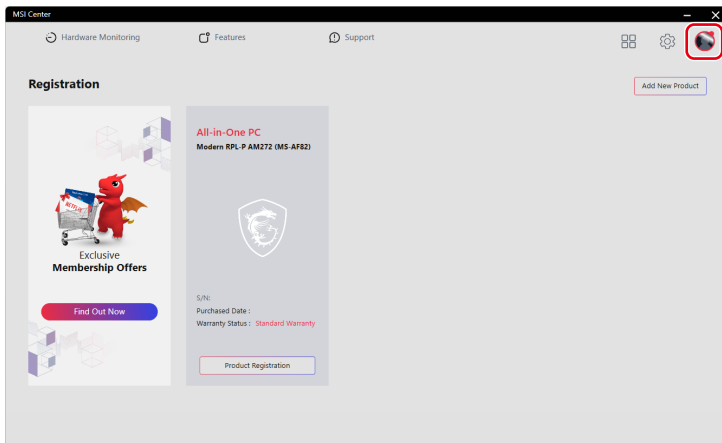
MSI Center verwenden

Anmelden und registrieren

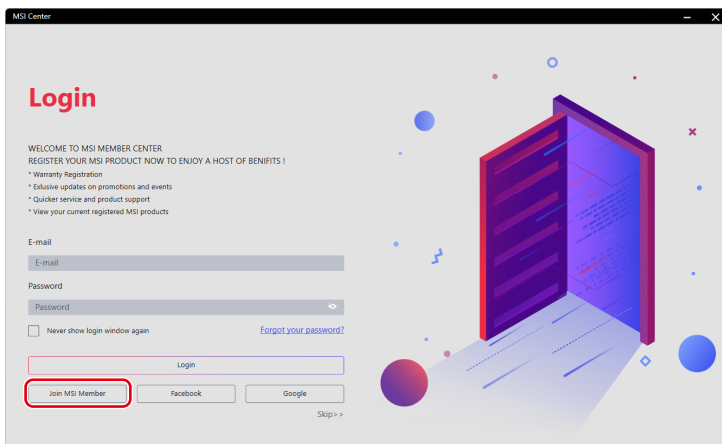
Vor Verwendung von MSI Center sollten Sie Ihr eigenes Konto erstellen und Ihr MSI-Produkt registrieren. Dadurch erhalten Sie alle Vorteilen von MSI Center auf einmal.

Ein Konto erstellen

1. Stellen Sie sicher, dass die Internetverbindung richtig funktioniert.
2. Aktivieren Sie MSI Center. Klicken Sie auf das Profilsymbol oben rechts und dann auf [Anmelden].



3. Wählen Sie [MSI-Mitglied werden].



4. Befolgen Sie die Bildschirmmanweisungen zum Erstellen eines persönlichen Kontos.

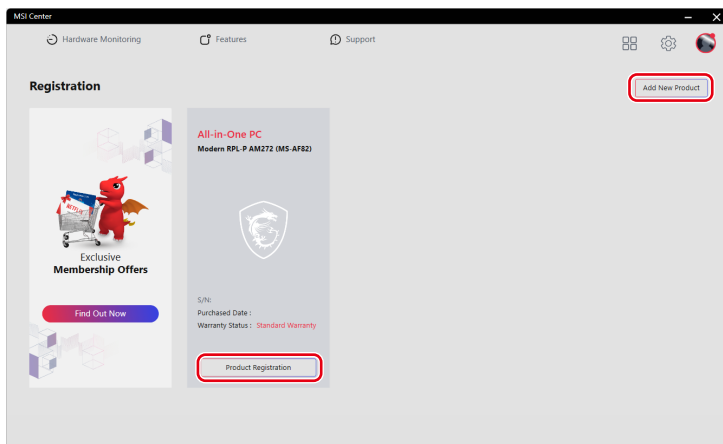
The screenshot shows the 'CREATE AN ACCOUNT' form in the MSI Center application. The form includes the following fields and options:

- E-mail:** A text input field with the placeholder 'Please enter your email'.
- Password:** A text input field with the placeholder 'Please create a new password for MSI Center account'.
- Confirm Password:** A text input field with the placeholder 'Repeat the password entered above'.
- Name:** Two text input fields, one for 'Please enter your first name' and one for 'Please enter your last name'.
- Date of Birth:** Three dropdown menus for selecting day, month, and year.
- Region/Location:** A dropdown menu.
- Agreements:** Three checkboxes with corresponding text:
 - By clicking I agree to the MSI Reward Program Terms and condition. Become a member today to earn points, get exclusive offers, special VIP event invites and more! Join us. It's free and easy. Learn more about the benefits of the MSI Reward Program. [Terms and condition](#) and [MSI Reward Program](#).
 - I have read and agree to the MSI Terms of Use and Privacy Policy. [MSI Terms of Use and Privacy Policy](#).
 - Please send me the latest product information and event information of MSI.
- Navigation:** 'Prev' and 'Next' buttons.

Produktregistrierung

Sobald ein persönliches Konto erstellt wurde, können Sie sich anmelden und mit der Registrierung Ihrer Produkte beginnen.

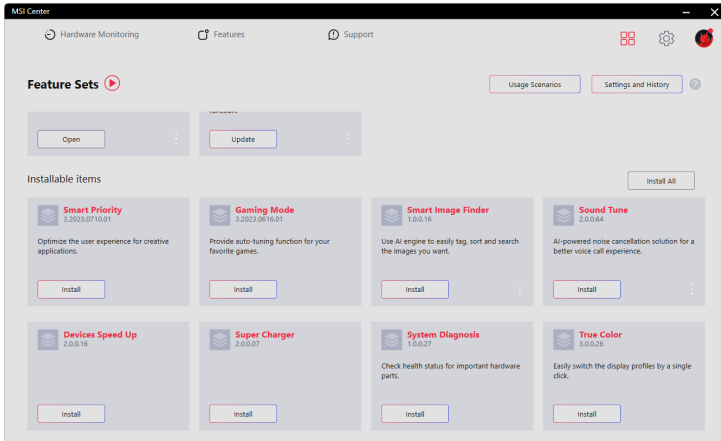
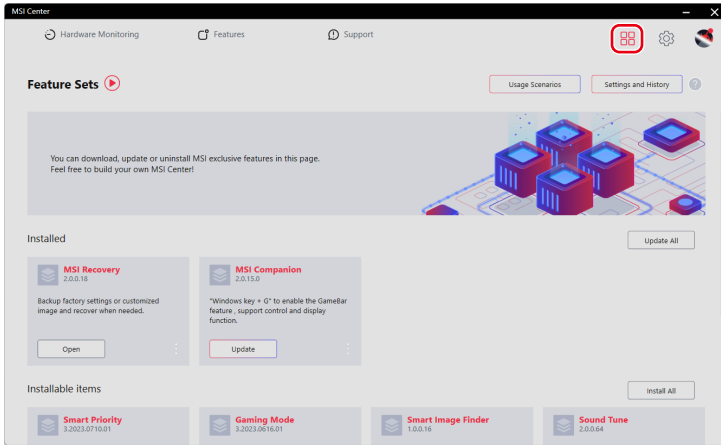
1. MSI Center erkennt Ihre MSI-Geräte automatisch. Klicken Sie auf [Produktregistrierung] und befolgen Sie die Bildschirmmanweisungen zum Abschließen der Registrierung.
2. Registrieren Sie weiteres mit Ihrem System verbundenes MSI-Multimedia-Zubehör, indem Sie auf [Neues Produkt hinzufügen] klicken und die Bildschirmmanweisungen zum Hinzufügen und Registrieren Ihres Zubehörs befolgen.



Feature-Sets

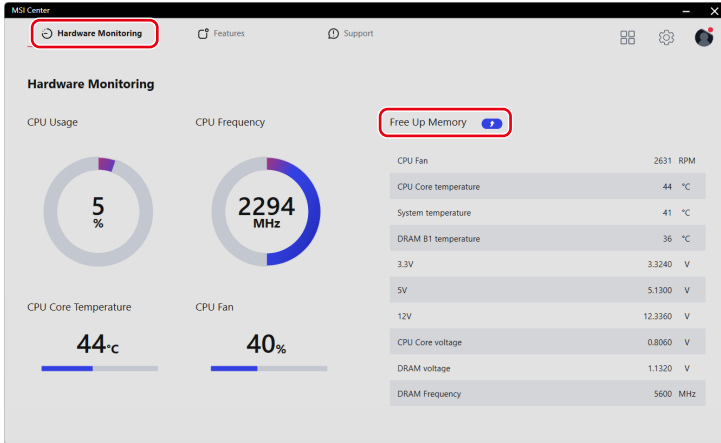
Nutzer können MSI-exklusive Features in Feature-Sets herunterladen, aktualisieren oder deinstallieren.

1. Klicken Sie rechts oben auf das Symbol [Feature-Sets].
2. Installieren oder deinstallieren Sie MSI-Features zur Erfüllung Ihrer persönlichen Anforderungen.



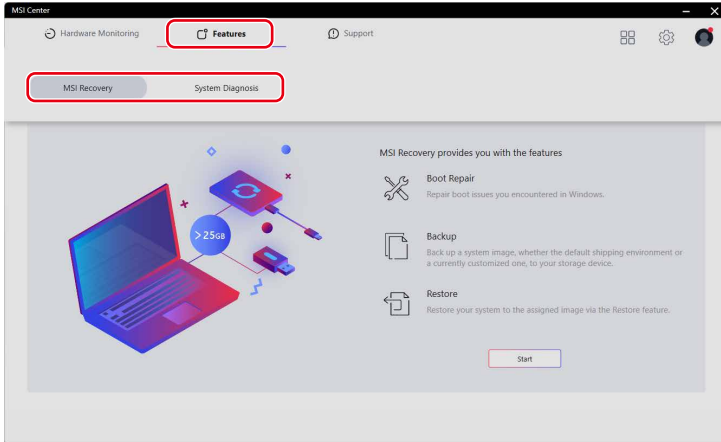
Hardware-Überwachung

Hardware-Überwachung liefert den Echtzeit-Status von CPU, GPU, Arbeitsspeicher, Lüftern usw. Klicken Sie zum Freigeben von Systemarbeitsspeicher, der nicht länger benötigt wird, auf [Arbeitsspeicher freigeben].



Features

[Features] variiert je nach Features, die Nutzer über [Feature-Sets] installiert haben.



MSI-Wiederherstellung

Verwenden Sie diese Funktion zur Erstellung eines Wiederherstellungsimages auf einem USB-Flash-Datenträger. Dadurch können Sie das System auf den Anfangszustand der Standardeinstellungen des Herstellers oder einen benutzerdefinierten Wiederherstellungspunkt zurücksetzen.

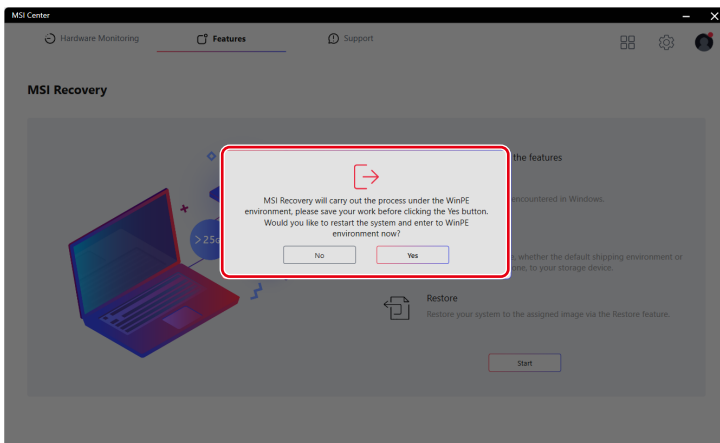
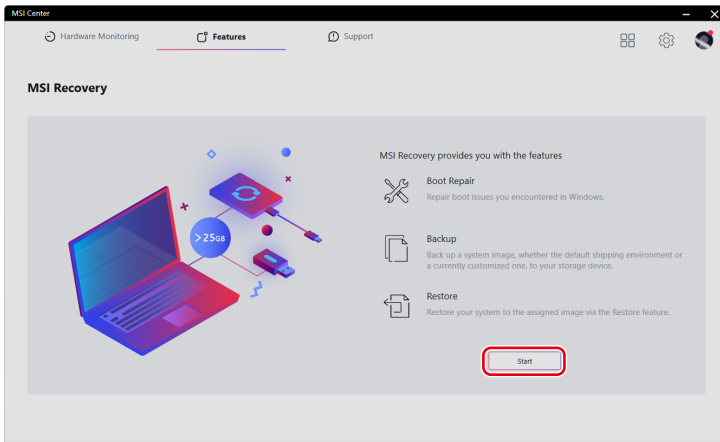


Wichtig

Bitte sichern Sie vor der MSI-Wiederherstellung wichtige Daten auf Ihrem Systemlaufwerk auf anderen Speichergeräten.

Zur Nutzung von MSI-Wiederherstellung WinPE aufrufen

1. Rufen Sie in MSI Center [Funktionen und Merkmale] > [MSI-Wiederherstellung] auf.
2. Klicken Sie auf [Start] und dann zum Aufrufen der Hauptseite von MSI-Wiederherstellung unter WinPE auf [Ja].



Sichern: Einen MSI-Rettungs-USB-Datenträger erstellen

1. Bei der erstmaligen Nutzung der MSI-Wiederherstellung müssen Sie zunächst einen MSI-Rettungs-USB-Datenträger erstellen. Mit dem MSI-Rettungs-USB-Datenträger können Nutzer das System reparieren oder auf die werkseitigen Standardeinstellungen zurücksetzen, wenn das System beim Hochfahren von Windows auf Probleme stößt. Wählen Sie zum Starten der Erstellung eines MSI-Rettungs-USB-Datenträgers [Sichern].
2. Setzen Sie einen USB-Datenträger mit einer Mindestkapazität von 32 GB ein. Klicken Sie zum Fortsetzen auf [Weiter].
3. Wählen Sie den Pfad des eingesteckten USB-Datenträgers und klicken Sie zum Fortfahren auf [Auswählen].
4. Achten Sie beim Erstellen eines MSI-Rettungs-USB-Datenträgers darauf, dass der USB-Datenträger formatiert wird und alle Daten darauf verlorengehen.
5. Befolgen Sie die Bildschirmanweisungen zum Abschließen der Erstellung des MSI-Rettungs-USB-Datenträgers.
6. Bewahren Sie den MSI-Rettungs-USB-Datenträger angemessen auf, da er bei jeder Durchführung der Sicherungs- und Wiederherstellungsfunktionen genutzt wird.

Wiederherstellen: System wiederherstellen

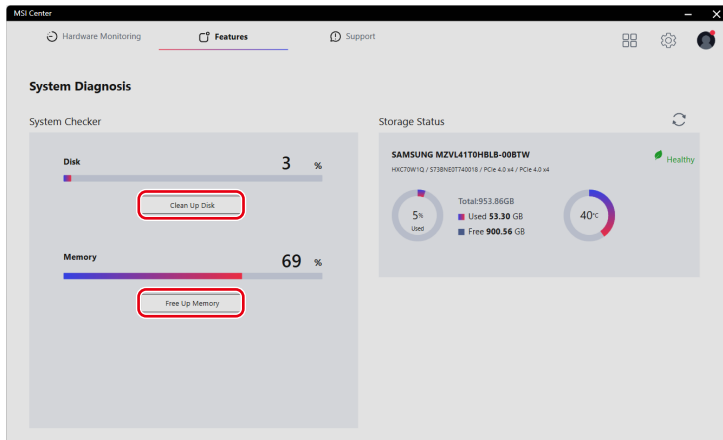
Wenn die Festplatte oder das System nicht wiederherstellbare Probleme aufweist, sollten Sie die MSI-Wiederherstellung mit dem MSI-Rettungs-USB-Datenträger, den Sie vorab erstellt haben, fortsetzen.

1. Rufen Sie die Seite MSI-Wiederherstellung auf und wählen Sie [Wiederherstellen].
2. Führen Sie die Wiederherstellung durch, indem Sie sicherstellen, dass der MSI-Rettungs-USB-Datenträger in das System eingesteckt ist.
3. Sie können das System aus dem MSI-Image-Backup wiederherstellen, damit das System auf die werkseitigen Standardeinstellungen zurückgesetzt wird.
4. Während der MSI-Wiederherstellung muss das System mit Netzstrom versorgt werden. Stellen Sie sicher, dass die Netzstromversorgung des Systems hergestellt ist, bevor Sie mit dem nächsten Schritt fortfahren.
5. Vergewissern Sie sich immer, dass wichtige Daten gesichert wurden, bevor Sie mit der MSI-Wiederherstellung fortfahren.
6. Befolgen Sie die Bildschirmanweisungen zum Fortsetzen und Abschließen der MSI-Wiederherstellung.

Systemdiagnose

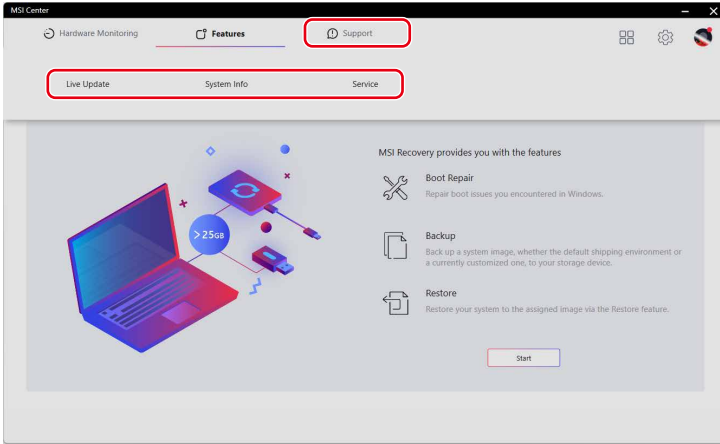
[Systemdiagnose] bietet Nutzern [Systemprüfer] zur Bereinigung ihrer Festplatten und zur Freigabe von Systemarbeitspeicher, während [Speicherstatus] Nutzern hilft, den Zustand ihres Speichers zu prüfen.

- Klicken Sie zur Bereinigung des Speichers auf [Datenträger bereinigen], wählen Sie das Laufwerk, das Sie bereinigen möchten, aus dem Auswahlmenü, und befolgen Sie die Bildschirmanweisungen zur Bereinigung des Speichers.
- Geben Sie Arbeitsspeicher frei, indem Sie [Arbeitsspeicher freigeben] anklicken und MSI Center gibt sofort nicht länger benötigten Arbeitsspeicher frei.



Support

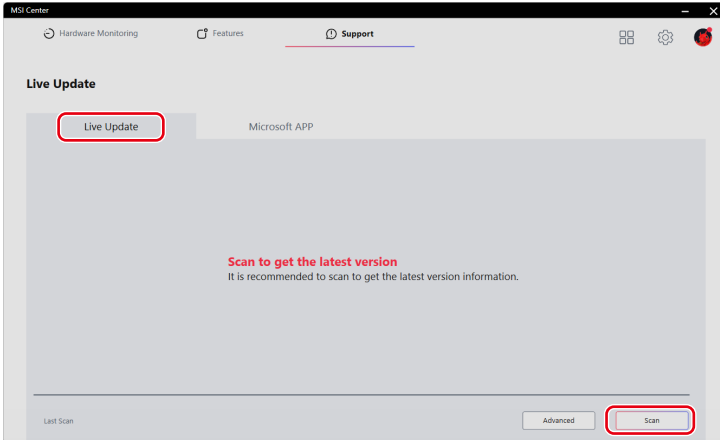
Der Support bietet verschiedene Kundendienst-Kanäle zur Erfüllung der Anforderungen aller Nutzer.



Live-Aktualisierung

Live-Aktualisierung

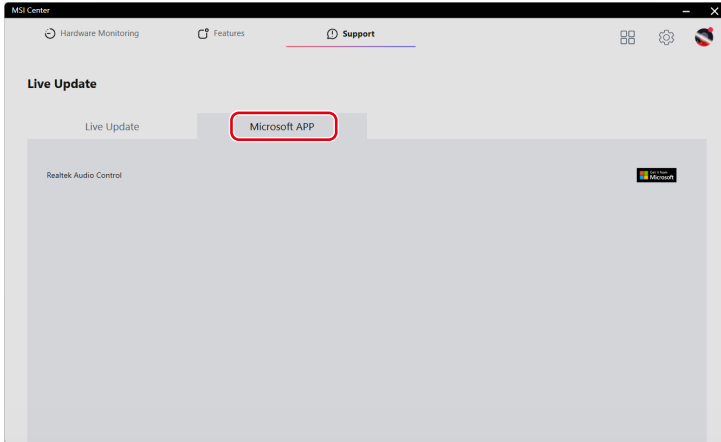
Nutzer sollten für neueste MSI- oder Drittanbieter-Dienstprogramme zur Aktualisierung unter [Live-Aktualisierung] auf [Suche] klicken.



Microsoft-App

Bei erstmaliger Verwendung dieser Funktion ist die Analyse des Systems mit Live-Aktualisierung ein Muss.

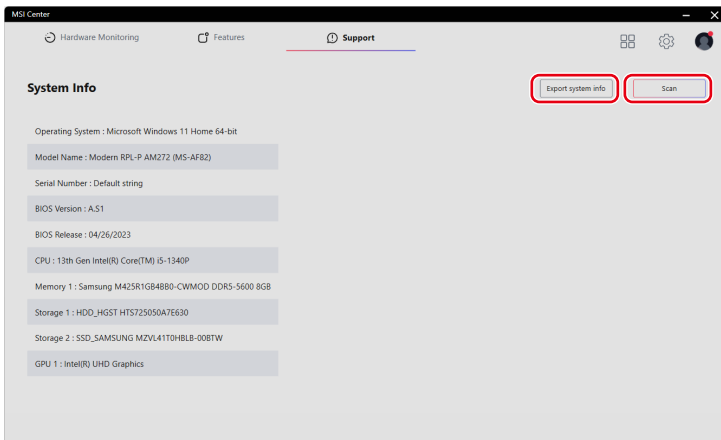
1. Klicken Sie unter [Live-Aktualisierung] auf [Suche].
2. Klicken Sie auf [Microsoft-App]. Eine Liste kompatibler Anwendungen im Microsoft Store wird angezeigt.
3. Wählen Sie eine gewünschte Anwendung und befolgen Sie die Bildschirmangaben zum Installieren der Anwendung.



Systeminformationen

Systeminformationen zeigt schreibgeschützte Systeminformationen.

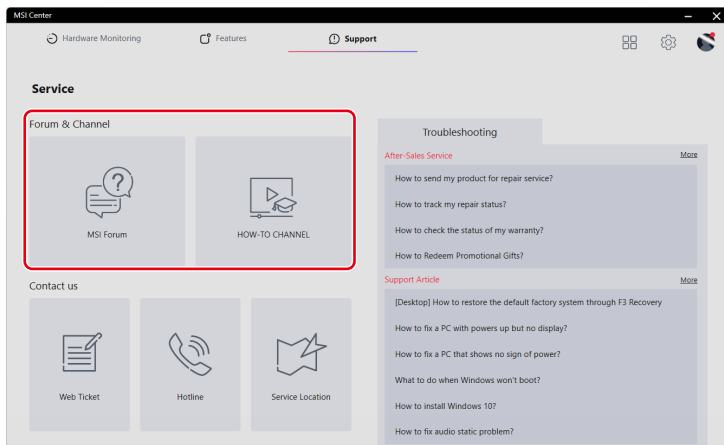
- [Systeminformationen exportieren]: Exportiert die aktuellen Systeminformationsdaten in eine .txt-Datei.
- [Suche]: Scant das System nach den neuesten Informationen.



Service

Forum und Kanal

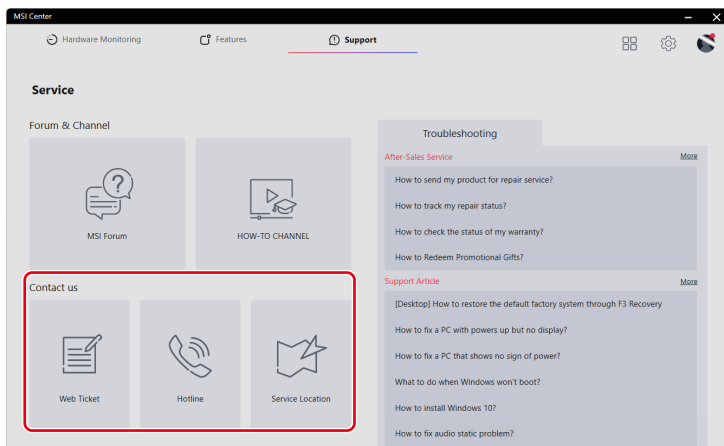
- [MSI-Forum]: Leitet Nutzer für Diskussionen mit weltweiten Nutzern zum weltweiten MSI-Forum.
- [Anleitungskanal]: Führt Nutzer zum MSI-Anleitungskanal, wo sie Anleitungen, Tipps und Tricks finden, mit denen sie mehr aus ihren MSI-Produkten herausholen können.



Kontakt

Nutzer können MSI über die folgenden Kanäle kontaktieren.

- Klicken Sie zum Aufrufen des MSI-Mitgliedcenters auf [Webticket].
- Klicken Sie auf [Hotline], wenn Sie mit einem Servicevertreter sprechen möchten.
- Klicken Sie zur Lokalisierung einer Reparaturwerkstatt in Ihrer Nähe auf [Servicestandort].



Problemlösung

- [Kundendienst]: Bietet Anweisungen zu Reparatur, Garantie und anderen Kundendiensten.
- [Kundendienstartikel]: Bietet Empfehlungen zur Lösung von Problemen mit Ihren MSI-Produkten.

Falls weitere Unterstützung benötigt wird, klicken Sie für MSI-Online-Dienst und -Support auf [Mehr].

