



Modern-Serie

All-in-One-PC

Modern AM273Q AI 1UMG (MS-AF01)

Modern AM273QP AI 1UMG (MS-AF01)

Serviceanleitung

Inhalt

Hinweise zu Copyright und Marken	6
Änderung.....	6
So verwenden Sie die Serviceanleitung	6
Sicherheitshinweise	7
Leistung.....	7
Batterien/Akkus	7
Umgebung	7
Konditionaler Garantieservice	8
Aufrüstung und Service	8
Datenbereinigung.....	8
Öffentlich verfügbare Serviceinformationen.....	9
Demontage und Montage	11
Komponenten und Zubehör des Produktes.....	12
Aufrüstbarkeit und Reparierbarkeit des Produktes	14
Empfohlene Werkzeuge	15
Schraubenliste.....	16
Demontage vorbereiten	19
Fixierter Ständer	22
(Modern AM273Q AI 1UMG).....	22
Ständer demontieren	22
Ständer montieren	23
Hubständer	24
(Modern AM273QP AI 1UMG)	24
Ständer demontieren	24
Ständer montieren	25
Hintere Abdeckung	26
Hintere Abdeckung demontieren.....	26
Hintere Abdeckung montieren.....	27

Hauptplatinen-Abschirmung	28
Hauptplatinen-Abschirmung demontieren	28
Hauptplatinen-Abschirmung montieren	29
Wandlerplatine	30
Wandlerplatine demontieren	30
Wandlerplatine montieren	31
Lüfter und Thermomodul	32
Lüfter und Thermomodul demontieren	32
Lüfter und Thermomodul montieren	33
TPM-Modul	34
TPM-Modul demontieren	34
TPM-Modul montieren	35
Arbeitsspeichermodul	36
Arbeitsspeichermodul demontieren	36
Arbeitsspeichermodul montieren	37
Solid-State-Drive	38
Solid-State-Drive demontieren	38
Solid-State-Drive montieren	39
Drahtloskarte	40
Drahtloskarte demontieren	40
Drahtloskarte montieren	41
Knopfzelle	42
Knopfzelle entfernen	43
Knopfzelle einsetzen	43
Hauptplatine	44
Hauptplatine demontieren	44
Hauptplatine montieren	45
Webcam-Modul	46
Webcam-Modul demontieren	46
Webcam-Modul montieren	47
Festplatte und Festplatteneinsatz (optional)	48
Festplatte demontieren	48
Festplatte montieren	49

Festplatten-Fixierungsplatte und Festplatteneinsatz	50
Festplatten-Fixierungsplatte demontieren	50
Festplatten-Fixierungsplatte montieren	51
Seitliche I/O-Abdeckung	52
Seitliche I/O-Abdeckung demontieren	52
Seitliche I/O-Abdeckung montieren	53
WLAN-Antenne.....	54
WLAN-Antenne demontieren.....	54
WLAN-Antenne montieren.....	55
LCD-Bildschirm und LCD-Bildschirm-Halterung	56
LCD-Bildschirm und LCD-Bildschirm-Halterung demontieren.....	56
LCD-Bildschirm und LCD-Bildschirm-Halterung montieren.....	57
Navigationstafel und Platine der Ein-/Austaste	58
Navigationstafel und Platine der Ein-/Austaste demontieren.....	58
Navigationstafel und Platine der Ein-/Austaste montieren	59
Lautsprecher	60
Lautsprecher demontieren	60
Lautsprecher montieren.....	61
Nach Wartung einschalten	62
OSD-Einrichtung	64
Navigationstaste.....	64
OSD-Einrichtung über Navigationstaste	66
Bild.....	66
Eingangsquelle.....	67
Einstellung	67
Problemlösung.....	68
Recycling-Richtlinien	70
Der fixierte Ständer (Modern AM273Q AI 1UMG).....	70
Der Hubständer (Modern AM273QP AI 1UMG)	71
Hintere Abdeckung.....	75
Zierleiste.....	76
MID-Abdeckung.....	77
CPU-Lüfter	78

Festplatten-Fixierungsplatte	79
Externes Netzteil.....	80
Kabellose Tastatur (optional).....	82
Kabellose Maus (optional).....	84
Kabelgebundene Tastatur (optional)	86
Kabelgebundene Maus (optional)	88
Anweisungen zum Lebensende des Produktes	89
Zweck.....	89
Informationen zur Identifizierung von Komponenten und Materialien.....	89
Produktrücknahmedienst	91
MSI Center verwenden.....	93
Anmelden und registrieren	94
Ein Konto erstellen.....	94
Produktregistrierung	95
Feature-Sets.....	96
Hardware-Überwachung.....	97
Features	98
MSI-Wiederherstellung.....	99
Systemdiagnose	101
Support.....	102
Live-Aktualisierung.....	102
Systeminformationen.....	103
Service	104

Hinweise zu Copyright und Marken

Copyright © 2023 Micro-Star Int'l Co., Ltd. Alle Rechte vorbehalten.

Das verwendete MSI-Logo ist eine eingetragene Marke von Micro-Star Int'l Co., Ltd. Marken und Namen von Dritten sind das Eigentum ihrer jeweiligen Inhaber. Es wird keine Zusicherung bezüglich der Richtigkeit oder Vollständigkeit ausgedrückt oder impliziert. MSI behält sich das Recht vor, ohne Vorankündigung Änderungen an diesem Dokument vorzunehmen.

Änderung

V1.0, 2024/11

So verwenden Sie die Serviceanleitung

Diese Serviceanleitung zeigt detaillierte Abbildungen zur Demontage/Montage des Produktes. Da die Themen in dieser Anleitung relevant sein können, empfehlen wir, sie zunächst vollständig durchzulesen. Anschließend können Sie entsprechend Ihren unmittelbaren Bedürfnissen direkt ein bestimmtes Thema nachschlagen.

Sicherheitshinweise

Beachten Sie im Umgang mit dem Produkt die Sicherheitshinweise, damit keine Verletzungen oder Schäden bzw. Beeinträchtigungen der Produktfunktionalität auftreten.

Leistung

- Falls das Netzkabel über einen 3-poligen Stecker verfügt, dürfen Sie den Schutzkontakt des Steckers nicht außer Kraft setzen. Der Monitor muss an eine geerdete Steckdose angeschlossen werden.
- Trennen Sie sämtliche Stromquellen und stellen Sie das Produkt auf einen flachen Untergrund, bevor Sie mit der Remontage/Demontage beginnen.
- Greifen Sie beim Ziehen des Netzkabels immer am Stecker. Ziehen Sie niemals am Kabel selbst.
- Platzieren Sie das Netzkabel so, dass niemand darauf tritt. Platzieren Sie nichts auf dem Netzkabel.
- Wenn dieses Produkt mit einem Netzteil kommt, verwenden Sie nur ein für die Verwendung mit diesem Produkt genehmigtes von MSI bereitgestelltes Netzteil.

Batterien/Akkus

Bitte treffen Sie spezielle Vorkehrungen, wenn dieses Produkt mit einer Batterie/ einem Akku kommt.

- Explosionsgefahr, wenn Batterien/Akkus fehlerhaft ersetzt werden. Ersetzen Sie ihn nur durch den gleichen oder einen äquivalenten Typ entsprechend der Empfehlung des Herstellers.
- Entsorgen Sie Batterien/Akkus nicht in Feuer oder einem heißen Ofen oder durch mechanisches Zerkleinern oder Zerteilen. Andernfalls kann dies zu Explosionen führen.
- Lassen Sie einen Akku nicht an einem extrem heißen Ort oder an einem Ort mit extrem niedrigem Luftdruck. Andernfalls können eine Explosion oder ein Auslaufen entflammbarer Flüssigkeiten oder Gase die Folge sein.
- Akkus dürfen nicht verschluckt werden. Falls eine Knopfzelle verschluckt wird, kann sie schwere innere Verbrennungen verursachen, die tödlich sein können. Bewahren Sie neue und gebrauchte Batterien/Akkus außerhalb der Reichweite von Kindern auf.

Umgebung

- Stellen Sie das Produkt nicht an Orten auf, an denen es Nebel, Rauch, Vibrationen, übermäßigem Staub, salziger oder fettiger Luft oder korrosiven Gasen oder Dämpfen ausgesetzt sein könnte.
- Vermeiden Sie elektrostatische Entladung, indem Sie eine Antistatik-Handschlaufe anlegen, bevor Sie Komponenten berühren. Arbeiten Sie mit Komponenten, Teilen und Baugruppen, die empfindlich auf statische Elektrizität reagieren, immer in Arbeitsbereichen ohne statische Elektrizität.
- Gehen Sie sorgsam mit Komponenten um. Berühren Sie die Stifte oder Kontakte an einer Komponente nicht.
- Platzieren Sie Komponenten bei der Trennung vom Produkt auf einer geerdeten Antistatik-Matte oder einem Bett, das mit den Komponenten kam.
- Gehen Sie sorgsam mit dem Bildschirm um. Er ist fragil und könnte zerbrechen.
- Führen Sie Wartungsarbeiten nicht mit feuchten oder gar nassen Händen aus.
- Achten Sie darauf, dass Fremdkörper, wie Wasser, andere Flüssigkeiten oder Chemikalien, während der Demontage/Remontage nicht in das Produkt gelangen.
- Stellen Sie nach der Remontage sicher, dass alle Schrauben wieder angebracht sind und keine Schrauben lose im Produkt verbleiben.

Konditionaler Garantieservice

MSI bietet einen konditionalen Garantieservice für ausgewählte Modelle. Weitere Informationen finden Sie im [MSI-Mitgliedcenter](#).

Aufrüstung und Service

Verfügbare Hardware-Features können im Rahmen einer Aufrüstung, Reparatur oder Auswechslung von MSI oder einem autorisierten Serviceanbieter angeboten werden.

MSI bietet Kunden Ersatzteile, Produktreparatur und Services für 3 Jahre ab dem Verkaufsdatum für alle EPEAT-registrierten Produkte.

Schäden durch eine nicht von MSI autorisierte Reparatur von Produkten oder die Verwendung von modifizierten oder von nicht von MSI autorisierten Teilen oder Komponenten wird nicht durch die eingeschränkte Garantievereinbarung von MSI abgedeckt.

Besuchen Sie den [MSI-Serviceort](#) zur Inanspruchnahme der von MSI angebotenen Services.

Rufen Sie zum Erhalt weiterer Unterstützung im Bedarfsfall [MSI-Webticket](#) auf.

Datenbereinigung

MSI übernimmt keine Verantwortung oder Verpflichtung zur Vertraulichkeit bezüglich der Sicherheit jeglicher auf den zum Recycling eingesendeten Geräten gespeicherten Daten. Nutzern wird geraten, alle Daten zu sichern und von den Computern zu entfernen.

Vor dem Recycling sollten Nutzer die Anweisungen im Abschnitt [Datenbereinigung](#) befolgen, damit alle persönlichen Dateien, Anwendungen und Einstellungen dauerhaft und irreversibel von den Computern entfernt werden.

Öffentlich verfügbare Serviceinformationen

Serviceinformationen	Abschnitt
Demontageanweisungen einschließlich der Identifizierung benötigter Werkzeuge.	Komponenten und Zubehör des Produktes Empfohlene Werkzeuge
Explosionsdarstellung von Komponenten.	Komponenten und Zubehör des Produktes
Liste der Ersatzteile, einschließlich vom Hersteller zugelassener Ersatzteile und deren Erwerb.	Aufrüstbarkeit und Reparierbarkeit des Produktes
Wartungsverfahren oder Leitfaden zur Inanspruchnahme.	Systemdiagnose
Anweisungen zur Problemlösung, Softwarediagnosetools, Videos zur Problemlösung und andere Problemlösungsleitfäden.	Problemlösung Service > Problemlösung
Anweisungen zum Erwerb von Software-Aktualisierungen (trifft nicht auf Anzeigeprodukte zu).	Support
Anweisungen, wie der Nutzer personenbezogene Daten entfernen kann. Wenn die Anweisungen eine Zerstörung des Speichers erfordern, müssen Anweisungen zum Ersetzen des Speichers bereitgestellt werden (trifft nicht auf Anzeigeprodukte zu).	Datenbereinigung

Es ist akzeptabel, wenn Serviceanweisungen keine Informationen erhalten, die laut Hersteller:	
a) den Nutzer einem Verletzungsrisiko aussetzen könnten, oder	Nicht zutreffend
b) gegen Rechte am geistigen Eigentum verstoßen, oder	Nicht zutreffend
c) die Privatsphäre oder Sicherheit von Nutzern beeinträchtigen, oder	Nicht zutreffend
d) die Demontage eines Akkus oder Netzteils beinhalten	Nicht zutreffend
Bei Geltendmachung von einem der vier Ausschlüsse oben muss der Hersteller zeigen, wie das Produkt nach der Reparatur wieder in den normalen Betriebszustand versetzt wird. Eine Reparatur kann den Ersatz von mit dem Ausschluss assoziierten Komponenten beinhalten.	Nicht zutreffend

Demontage und Montage

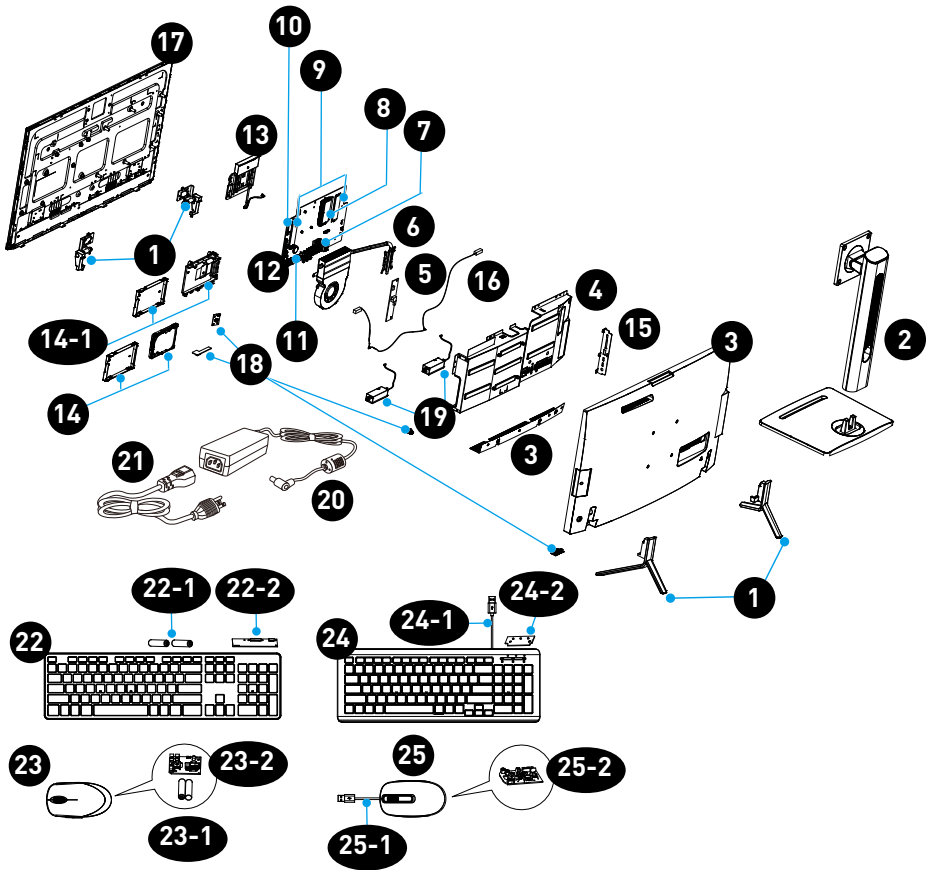
Komponenten und Zubehör des Produktes



Wichtig

MSI bietet die nachstehende Liste an Komponenten für die erworbene Systemkonfiguration für einen Zeitraum von 2 Jahren nach Einstellung des Produktes zur Verlängerung der Betriebslebensdauer dieses Produktes. Weitere Services können Sie durch Kontaktaufnahme mit dem [Online-Kundendienst von MSI](#) in Anspruch nehmen.

1. [Fixierte Ständer mit Ständerscharnieren](#)
(Modern AM273Q AI 1UMG)
2. [Hubständer](#)
(Modern AM273QP AI 1UMG)
3. [Hintere Abdeckung und Metallgitter](#)
4. [Hauptplatinen-Abschirmung](#)
5. [Wandlerplatine](#)
6. [Lüfter und Thermomodul](#)
7. [TPM-Modul](#)
8. [Arbeitsspeichermodul](#)
9. [Solid-State-Drive](#)
10. [Drahtloskarte](#)
11. [Knopfzelle](#)
12. [Hauptplatine](#)
13. [Webcam-Modul](#)
14. [Festplatte und Festplatteneinsatz \(optional\)](#)
- 14-1. [Festplatten-Fixierungsplatte und Festplatteneinsatz](#)
15. [Seitliche I/O-Abdeckung](#)
16. [WLAN-Antenne](#)
17. [LCD-Bildschirm und LCD-Bildschirm-Halterung](#)
18. [Navigationstafel, Navigationstaste, Platine der Ein-/Austaste und LED-Linse](#)
19. [Lautsprecher](#)
20. [Externes Netzteil](#)
21. Netzkabel
22. [Kabellose Tastatur \(optional\)](#)
- 22-1. [Tastaturbatterie \(optional\)](#)
- 22-2. [Platine der kabellosen Tastatur \(optional\)](#)
23. [Kabellose Maus \(optional\)](#)
- 23-1. [Mausbatterie \(optional\)](#)
- 23-2. [Platine der kabellosen Maus \(optional\)](#)
24. [Kabelgebundene Tastatur \(optional\)](#)
- 24-1. [Tastaturkabel \(optional\)](#)
- 24-2. [Platine der kabelgebundenen Tastatur \(optional\)](#)
25. [Kabelgebundene Maus \(optional\)](#)
- 25-1. [Mauskabel \(optional\)](#)
- 25-2. [Platine der kabelgebundenen Maus \(optional\)](#)



Aufrüstbarkeit und Reparierbarkeit des Produktes

Mit handelsüblichen Werkzeugen aufrüstbare, reparierbare und austauschbare Hardware-Merkmale sowie eine Auflistung von Ersatzteilen nach Produkten erhalten Sie durch Kontaktaufnahme mit dem [Online-Kundendienst von MSI](#).

Bitte beachten Sie für Auswechslung, Reparatur oder Aufrüstung die [Hyperlinks](#) in der nachstehenden Tabelle.

Hardware-Merkmale	Aufrüstbar	Reparierbar	Austauschbar	Lötbar
Hauptprozessor(en) und System-on-a-Chip (SoC)	Nein	Nein	Nein	Ja
Die Hauptarbeitsspeicherkapazität des Systems	Nein	Nein	Ja	Nein
Massenspeicherkapazität des Systems	Ja	Nein	Ja	Nein
Drahtlosnetzwerk	Nein	Nein	Ja	Nein
Grafik (integriert oder separat)	Nein	Nein	Nein	Ja
Anzeigebildschirm oder Anzeigebaugruppe	Nein	Nein	Ja	Nein
Integrierte mechanische Tastatur	Nicht zutreffend	Nicht zutreffend	Nicht zutreffend	Nicht zutreffend
Sämtliche Akkus/Batterien	Nein	Nein	Ja	Nein
Sämtliche externen und internen Netzteile	Nein	Nein	Ja	Nein
Sämtliche Lüfterbaugruppen	Nein	Nein	Ja	Nein
UND mindestens zwei der folgenden (oder eines, wenn alle andere aus dem Produkt fehlt):	Aufrüstbar	Reparierbar	Austauschbar	Lötbar
Lautsprecher	Nein	Nein	Ja	Nein
Kamera	Nein	Nein	Ja	Nein
Touchpad	Nicht zutreffend	Nicht zutreffend	Nicht zutreffend	Nicht zutreffend
I/O-Anschlüsse und externer Stromanschluss	Nein	Nein	Nein	Ja
Lesegeräte (z. B. Magnetstreifen, Dallas-Schlüssel, Fingerabdruck, Smartcard)	Nicht zutreffend	Nicht zutreffend	Nicht zutreffend	Nicht zutreffend

Empfohlene Werkzeuge

Die folgenden Werkzeuge könnten bei der Demontage und Montage erforderlich sein.

- Kreuzschraubendreher
- Schlitzschraubendreher
- Pinzette
- Hebelwerkzeug
- Diagonale Zange (optional)
- Heißluftpistole (optional)
- Antistatik-Handschuhe
- Antistatik-Handschlaufe (optional)
- Antistatik-Matte mit Schutzleiter (optional)

Schraubenliste

Bitte beachten Sie die nachstehende Schraubenliste bei Demontage und Montage des Computers.

Hinweis: Diese Schraubenliste dient nur als Referenz und kann je nach Modell variieren. Es wird dringend empfohlen, für weitere Unterstützung den autorisierten Kundendienst zu kontaktieren.

Modern AM273Q AI 1UMG

Komponente	Schraubentyp	Anzahl
Zierleiste	M3*L4	1
Ständerscharnier L/ R	M3*L5	6
Webcam-Platte	M3*L3	4
EMI-Finge	B3*L5	1
Webcam-Struktur	M3*L4,5	2
Festplatten-Fixierungsplatte	M3*L6	4
SATA-Kabel	B3*4,8+3,5	2
2,5-Zoll-Festplatte	M3*L4	4
Navigationstafel	B3*L5	2
SSD 2280	M2*L3	2 (1 optional)
Drahtloskarte	M2*L3	1
Hauptplatine	M3*L4	7
Kühlermodul	M2.5*L4	4
	M3*L4	1
Lüfter	M3*L4	3
Wandlerplatine	M3*L6	2
EMI-Abdeckung	M3*L4	8
	#4-40*L4,8	2
Seitliche I/O-Abdeckung	M3*L3	2
Hintere Abdeckung	B3*L4,5	5
	M3*L12	1
Webcam-Abdeckung	M3*L3	1

Modern AM273QP AI 1UMG

Komponente	Schraubentyp	Anzahl
Zierleiste	M3*L4	1
Ständerscharnier L/ R	M3*L5	6
Webcam-Platte	M3*L3	4
EMI-Finge	B3*L5	1
Webcam-Struktur	M3*L4,5	2
Festplatten-Fixierungsplatte	M3*L6	4
SATA-Kabel	B3*4,8+3,5	2
2,5-Zoll-Festplatte	M3*L4	4
Navigationstafel	B3*L5	2
SSD 2280	M2*L3	2 (1 optional)
Drahtloskarte	M2*L3	1
Hauptplatine	M3*L4	7
Kühlermodul	M2.5*L4	4
	M3*L4	1
Lüfter	M3*L4	3
Wandlerplatine	M3*L6	2
EMI-Abdeckung	M3*L4	8
	#4-40*L4,8	2
Seitliche I/O-Abdeckung	M3*L3	2
Hintere Abdeckung	B3*L4,5	5
	M3*L12	1
Webcam-Abdeckung	M3*L3	1
Hubständer	M4*L2,1+8	4

Kabellose Tastatur (optional)

Komponente	Schraubentyp	Anzahl
PCBA	CB2.0mm x 4,0	2
Oberes Gehäuse	PB1.2mm x 3,0	3
	CB2.0mm x 4,0	13
Unteres Gehäuse	CB2.0mm x 4,0	3

Kabellose Maus (optional)

Komponente	Schraubentyp	Anzahl
PCBA	M2.0mm x 6,0	2
Unteres Gehäuse	M2.0mm x 7,0	1

Kabelgebundene Tastatur (optional)

Komponente	Schraubentyp	Anzahl
Metallstange	M3 x 6	2
Unteres Gehäuse	M2,5 x 5	9

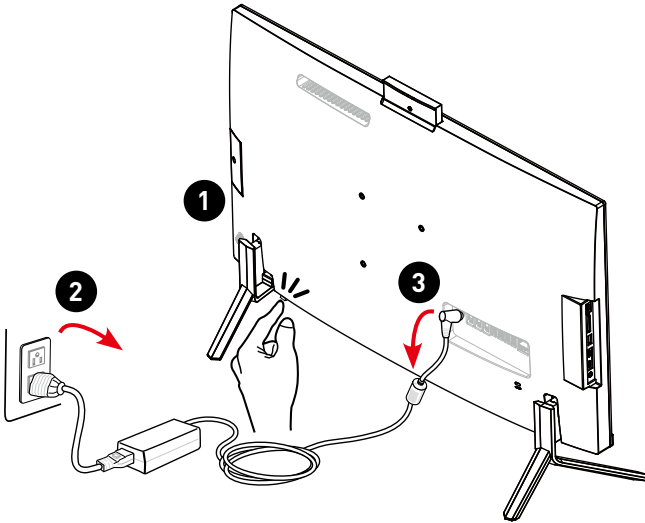
Kabelgebundene Maus (optional)

Komponente	Schraubentyp	Anzahl
PCBA	M2*L4	2
Unteres Gehäuse	M2.5*L8	1

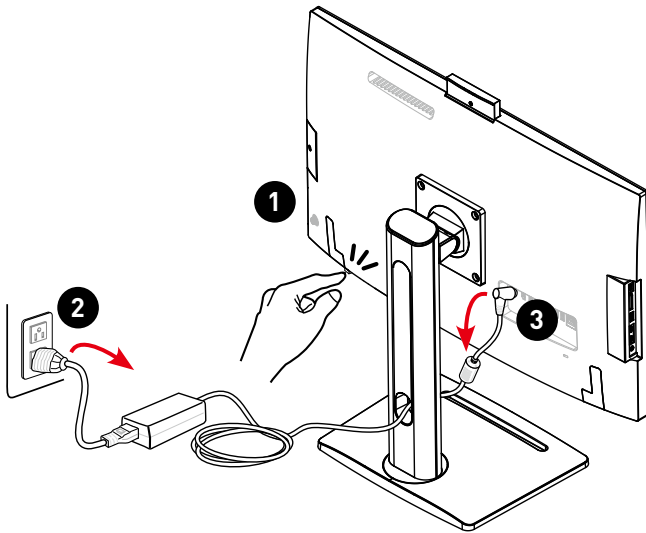
Demontage vorbereiten

1. Schalten Sie den PC aus.
2. Trennen Sie das Netzkabel von der Steckdose.
3. Trennen Sie das Netzkabel vom PC.

Modern AM273Q AI 1UMG



Modern AM273QP AI 1UMG



Wichtig

- *Trennen Sie sämtliche Stromquellen und stellen Sie den PC auf einen flachen Untergrund, bevor Sie mit der Montage/Demontage beginnen.*
- *Greifen Sie beim Ziehen des Netzkabels immer am Stecker. Ziehen Sie niemals am Kabel selbst.*
- *Stellen Sie den PC nicht an Orten auf, an denen er Nebel, Rauch, Vibrationen, übermäßigem Staub, salziger oder fettiger Luft oder korrosiven Gasen oder Dämpfen ausgesetzt sein könnte.*
- *Vermeiden Sie elektrostatische Entladung, indem Sie Antistatik-Handschuhe oder eine Antistatik-Handschaufe anlegen, bevor Sie Komponenten berühren, die empfindlich auf statische Elektrizität reagieren.*
- *Gehen Sie sorgsam mit dem Bildschirm um. Er ist fragil und könnte zerbrechen.*
- *Führen Sie Wartungsarbeiten nicht mit feuchten oder gar nassen Händen aus.*
- *Stellen Sie nach der Montage sicher, dass alle Schrauben wieder angebracht sind und keine Schrauben lose im PC verbleiben.*

Fixierter Ständer (Modern AM273Q AI 1UMG)

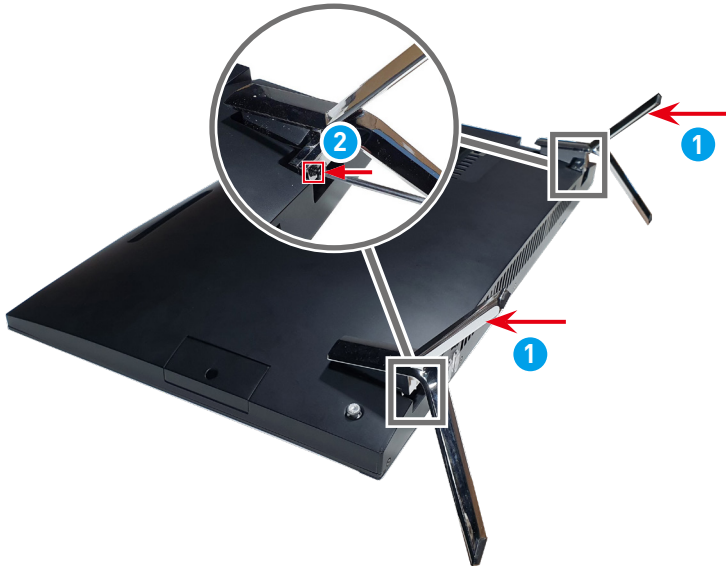
Ständer demontieren

1. Stellen den PC auf einen stabilen, geschützten Untergrund.
2. Lokalisieren Sie die Schrauben **1**, die den Ständer sichern, und entfernen Sie diese mit einem Kreuzschraubendreher.
3. Heben Sie den Ständer **2** von der hinteren Abdeckung ab.



Ständer montieren

1. Platzieren Sie den Ständer **1** auf der Kerbe der hinteren Abdeckung, sodass die Schraubenlöcher ausgerichtet sind.
2. Ziehen Sie die Schrauben **2** mit einem Kreuzschraubendreher fest. Dadurch wird der Ständer an Ort und Stelle gesichert.



Hubständer (Modern AM273QP AI 1UMG)

Ständer demontieren

1. Stellen den PC auf einen stabilen, geschützten Untergrund.
2. Lokalisieren Sie die Schrauben **1**, die den Ständer sichern, und entfernen Sie diese mit einem Kreuzschraubendreher.
3. Heben Sie den Ständer **2** von der hinteren Abdeckung ab.



Ständer montieren

1. Platzieren Sie den Ständer **1** auf der Kerbe der hinteren Abdeckung, sodass die Schraubenlöcher ausgerichtet sind.
2. Ziehen Sie die Schrauben **2** mit einem Kreuzschraubendreher fest. Dadurch wird der Ständer an Ort und Stelle gesichert.



Hintere Abdeckung

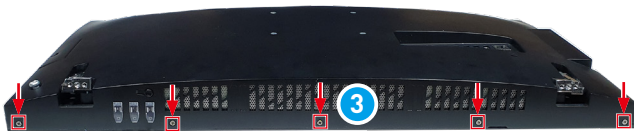
Hintere Abdeckung demontieren

1. Lokalisieren Sie die Schrauben **1**, die die hintere Abdeckung sichern, und entfernen Sie diese mit einem Kreuzschraubendreher. Entfernen Sie die Webcam-Abdeckung und ihre Schraube **2**. Hebeln Sie die Haken der Abdeckung von den Schlitten **3** an der unteren und rechten Seite der hinteren Abdeckung die Haken mit einem Hebelwerkzeug auf.
2. Heben Sie die hintere Abdeckung **4** an und trennen Sie das Kabel der Ein-/Ausgabe **5** sowie die Lautsprecherkabel **6** zum Freilegen der Hauptplatten-Abschirmung.

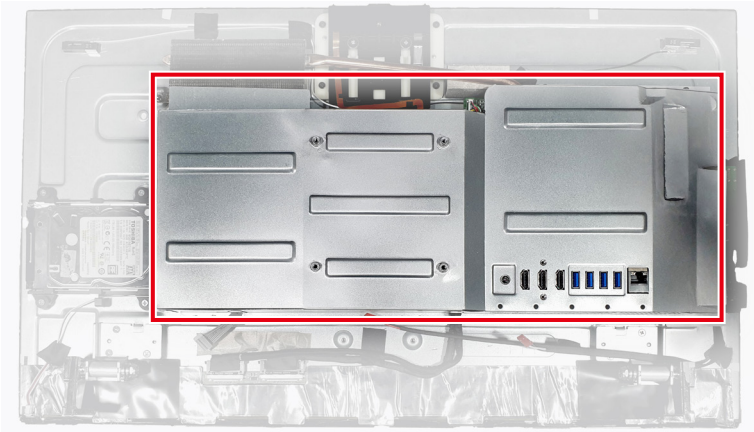


Hintere Abdeckung montieren

1. Schließen Sie das Kabel der Ein-/Ausaste **1** und die Lautsprecherkabel **2** an und ziehen Sie die Schrauben **3**, die die hintere Abdeckung sichern, mit einem Kreuzschraubendreher fest.
2. Platzieren Sie die Webcam-Abdeckung und ziehen Sie ihre Schraube **4** mit einem Kreuzschraubendreher fest.

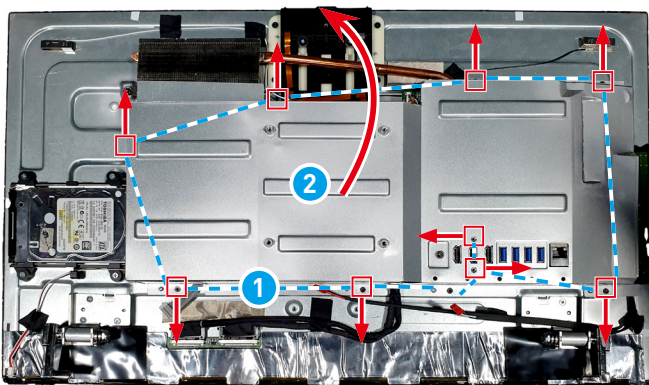


Hauptplatten-Abschirmung



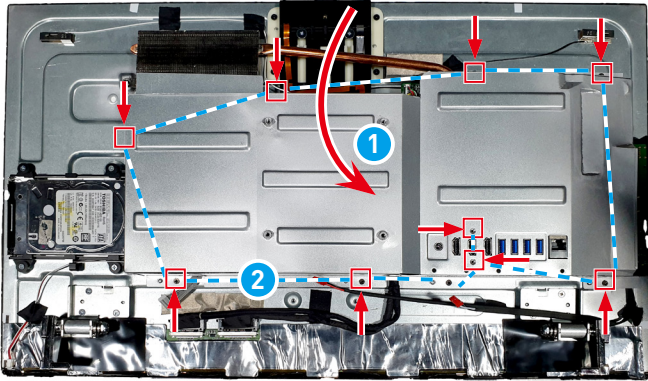
Hauptplatten-Abschirmung demontieren

1. Befolgen Sie zum Entfernen der Abdeckung an der Hauptplatten-Abschirmung den Abschnitt [Hintere Abdeckung demontieren](#).
2. Lokalisieren Sie die Schrauben **1**, die die Hauptplatten-Abschirmung sichern, und entfernen Sie diese mit einem Kreuzschraubendreher.
3. Heben Sie die Hauptplatten-Abschirmung **2** zur Freigabe der Hauptplatine an.

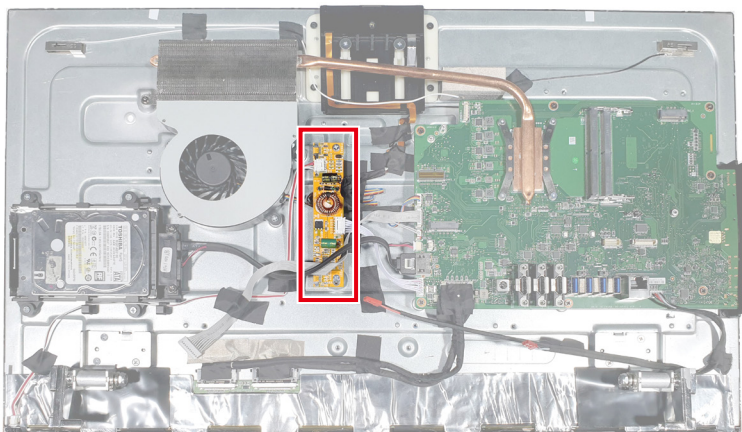


Hauptplatten-Abschirmung montieren

1. Platzieren Sie die Hauptplatten-Abschirmung ① auf der Hauptplatine, sodass die Schraubenlöcher ausgerichtet sind.
2. Ziehen Sie die Schrauben ② mit einem Kreuzschraubendreher fest. Dadurch wird die Hauptplatten-Abschirmung an Ort und Stelle gesichert.

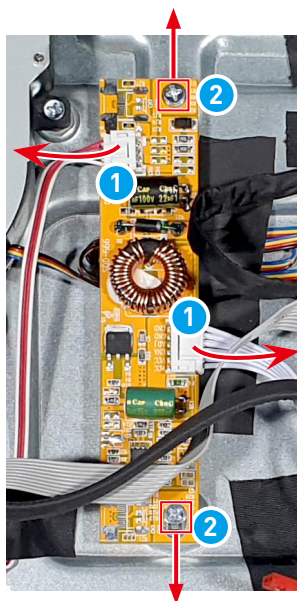


Wandlerplatine



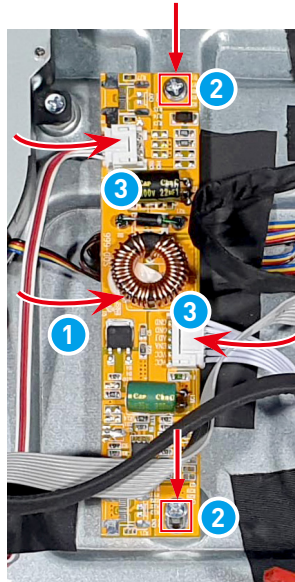
Wandlerplatine demontieren

1. Lokalisieren und trennen Sie die Wandlerplattenkabel **1**.
2. Lokalisieren Sie die Schrauben **2**, die die Wandlerplatine sichern, und entfernen Sie diese mit einem Kreuzschraubendreher.
3. Heben Sie die Wandlerplatine **3** an und entfernen Sie sie von der LCD-Bildschirm-Halterung.

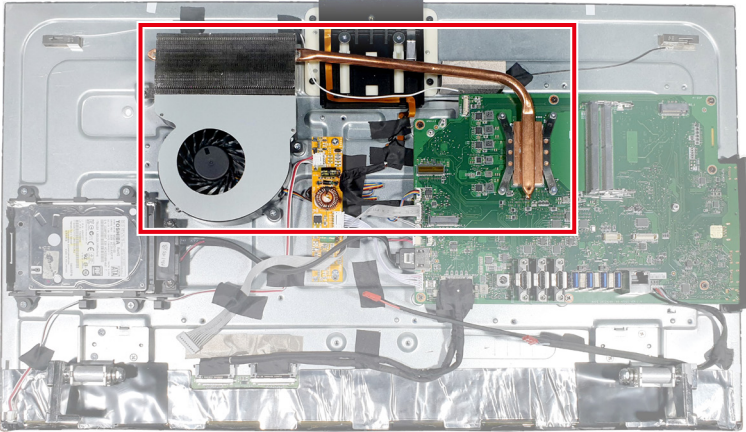


Wandlerplatine montieren

1. Lokalisieren und platzieren Sie die Wandlerplatine **1** auf der LCD-Bildschirm-Halterung mit ausgerichteten Schraubenlöchern.
2. Setzen Sie die Schrauben **2** zur Sicherung der Wandlerplatine weder ein und ziehen Sie sie mit einem Kreuzschraubendreher fest.
3. Schließen Sie die Wandlerplattenkabel **3** an.

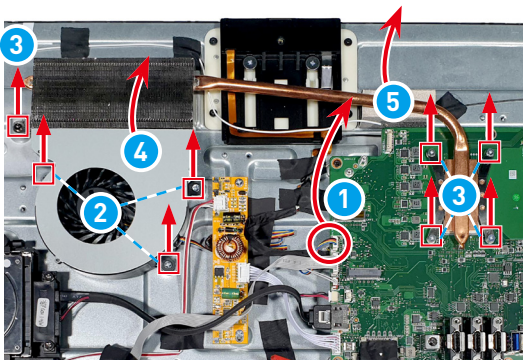


Lüfter und Thermomodul



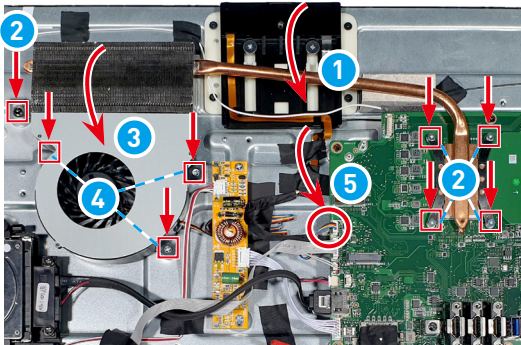
Lüfter und Thermomodul demontieren

1. Trennen Sie das Lüfterkabel **1** von der Hauptplatine. Entfernen Sie die Schrauben **2**, die den Lüfter sichern, mit einem Kreuzschraubendreher.
2. Entfernen Sie die Schrauben **3**, die das Thermomodul sichern, mit einem Kreuzschraubendreher.
3. Heben Sie den Lüfter **4** und das Thermomodul **5** von der Hauptplatine ab.

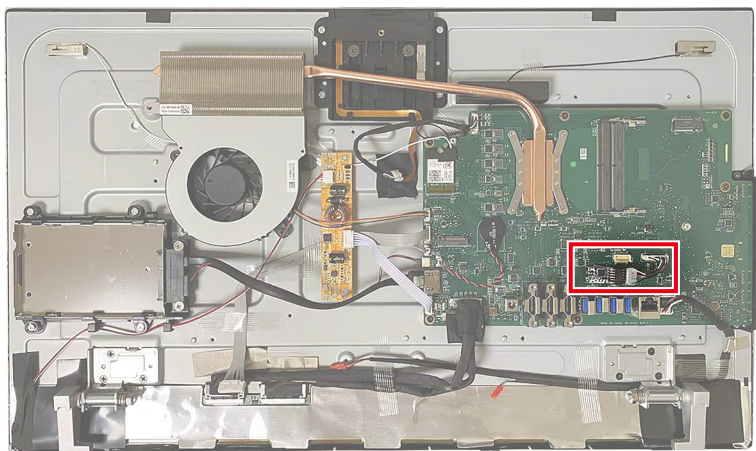


Lüfter und Thermomodul montieren

1. Platzieren Sie das Thermomodul **1** auf der CPU, sodass die Schraubenlöcher ausgerichtet sind. Ziehen Sie die Schrauben **2** mit einem Kreuzschraubendreher fest. Dadurch wird das Thermomodul an Ort und Stelle gesichert.
2. Platzieren Sie den Lüfter **3** so, dass die Schraubenlöcher ausgerichtet sind. Ziehen Sie die Schrauben in den ausgerichteten Schraubenlöchern **4** mit einem Kreuzschraubendreher fest.
3. Schließen Sie das Lüfterkabel **5** an die Hauptplatine an.



TPM-Modul



TPM-Modul demontieren

1. Lokalisieren und trennen Sie das TPM-Modulkabel ①.
2. Greifen Sie mit Ihren Fingern den Rand des TPM-Moduls ② und ziehen Sie es sanft von der Hauptplatine ab.

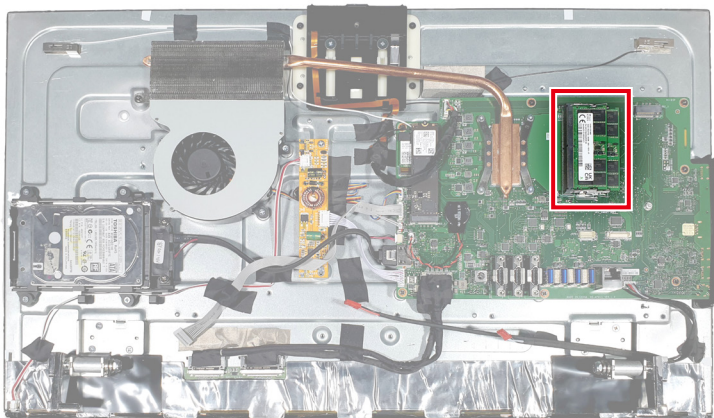


TPM-Modul montieren

1. Platzieren Sie das TPM-Modul **1** an der Hauptplatine und sichern Sie das Modul mit seinem Klebeband darunter.
2. Schließen Sie das TPM-Modulkabel **2** an.

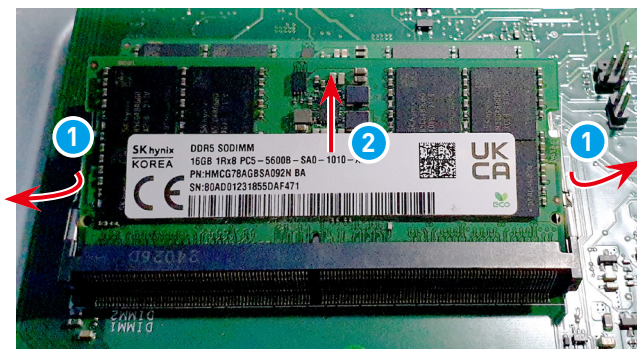


Arbeitsspeichermodul



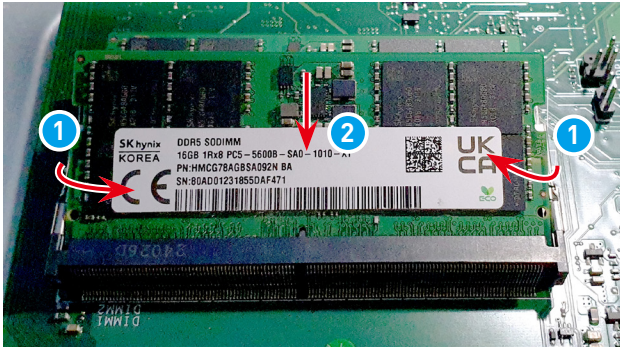
Arbeitsspeichermodul demontieren

1. Biegen Sie die Steckplatzklammern **1** am Arbeitsspeichermodul-Steckplatz auseinander, bis das Arbeitsspeichermodul herauspringt.
2. Entfernen Sie das Arbeitsspeichermodul **2** aus dem Steckplatz.
3. Wiederholen Sie die Schritte, wenn es weitere Arbeitsspeichermodule **2** gibt.

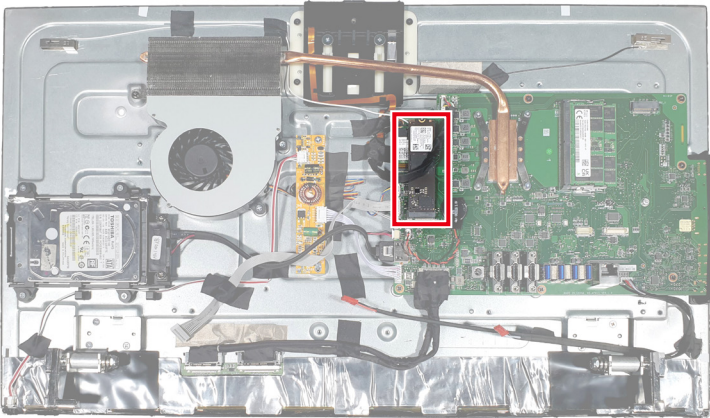


Arbeitsspeichermodul montieren

1. Richten Sie die Kerbe am Arbeitsspeichermodul am Key am Steckplatz aus und setzen Sie das Arbeitsspeichermodul **1** in den Steckplatz ein.
2. Drücken sie das Arbeitsspeichermodul sanft nach unten, bis die Steckplatzklemmen **2** hörbar einrasten und das Arbeitsspeichermodul verriegeln.
3. Wiederholen Sie die Schritte, wenn es weitere Arbeitsspeichermodule **1** gibt.

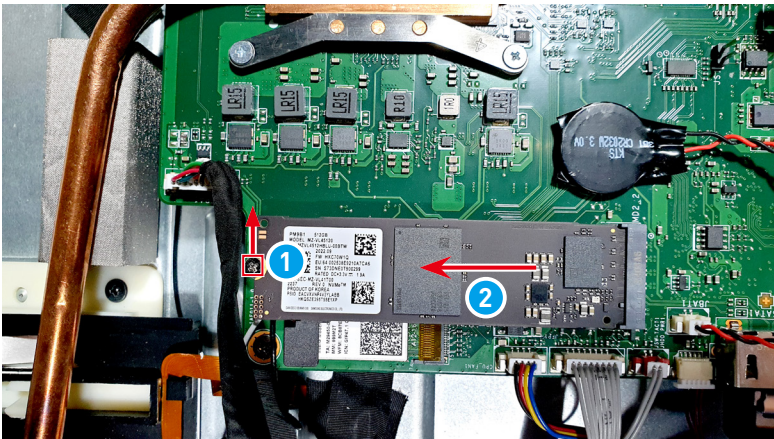


Solid-State-Drive



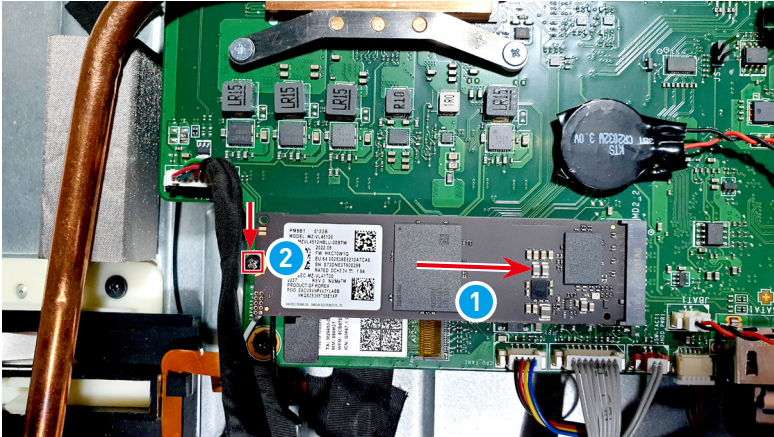
Solid-State-Drive demontieren

1. Entfernen Sie die Schraube **1**, die das Solid-State-Drive sichert, mit einem Kreuzschraubendreher.
2. Entfernen Sie das Solid-State-Drive **2** aus dem M.2-Steckplatz.

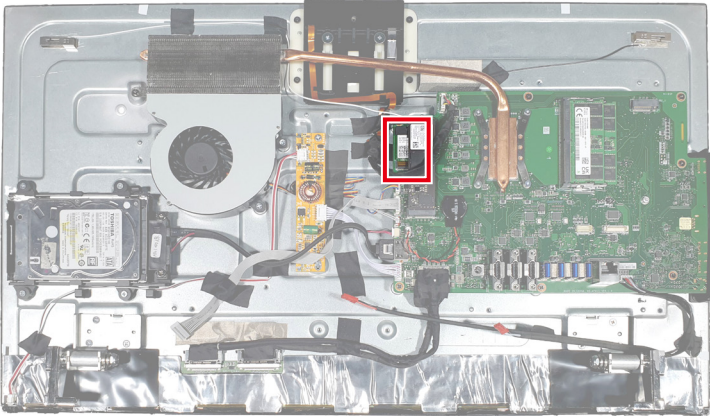


Solid-State-Drive montieren

1. Richten Sie die Kerbe am Solid-State-Drive am Riegel am M.2-Steckplatz aus.
2. Schieben Sie das Solid-State-Drive **1** in den M.2-Steckplatz.
3. Setzen Sie die Schraube **2** wieder ein und ziehen Sie diese mit einem Kreuzschraubendreher fest. Dadurch wird das Solid-State-Drive an Ort und Stelle gesichert.

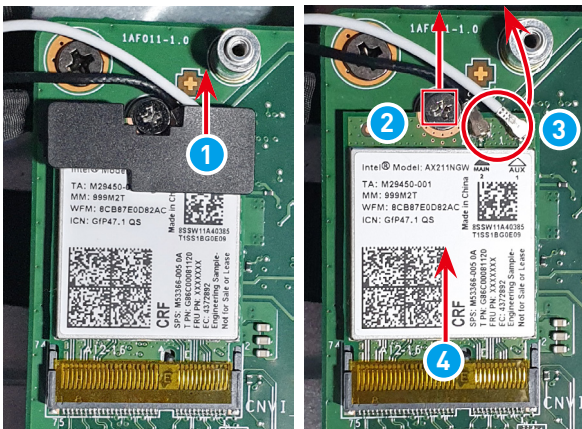


Drahtloskarte



Drahtloskarte demontieren

1. Befolgen Sie zum Entfernen der SSD und zum Freilegen der darunter befindlichen Drahtloskarte die Schritte unter [Solid-State-Drive demontieren](#).
2. Lokalisieren und entfernen Sie die Drahtloskartenklemme ① und entfernen Sie die Schraube ②, die die Drahtloskarte sichert, mit einem Kreuzschraubendreher.
3. Trennen Sie die Antennenkabel ③.
4. Entfernen Sie die Drahtloskarte ④ aus dem Kartensteckplatz.

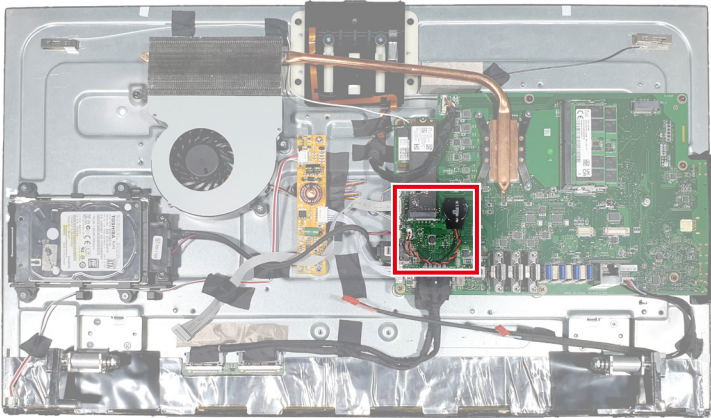


Drahtloskarte montieren

1. Richten Sie die Kerbe am der Drahtloskarte am Key am Steckplatz aus und setzen Sie die Drahtloskarte **1** in den Steckplatz ein.
2. Schließen Sie die Antennenkabel **2** an die Drahtloskarte an.
3. Drücken Sie die Drahtloskarte sanft nach unten und sichern Sie die Karte mit einem Kreuzschraubendreher mit der Schraube **3**.
4. Bringen Sie die Drahtloskartenklemme **4** wieder an und sichern Sie sie an der Drahtloskarte.



Knopfzelle

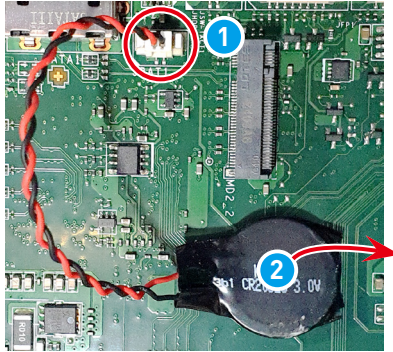


Wichtig

- Explosionsgefahr, wenn Batterien/Akkus fehlerhaft ersetzt werden. Ersetzen Sie ihn nur durch den gleichen oder einen äquivalenten Typ entsprechend der Empfehlung des Herstellers.
- Entsorgen Sie Batterien/Akkus nicht in Feuer oder einem heißen Ofen oder durch mechanisches Zerkleinern oder Zerteilen. Andernfalls kann dies zu Explosionen führen.
- Lassen Sie einen Akku nicht an einem extrem heißen Ort oder an einem Ort mit extrem niedrigem Luftdruck. Andernfalls können eine Explosion oder ein Auslaufen entflammbarer Flüssigkeiten oder Gase die Folge sein.
- Akkus dürfen nicht verschluckt werden. Falls eine Knopfzelle verschluckt wird, kann sie schwere innere Verbrennungen verursachen, die tödlich sein können. Bewahren Sie neue und gebrauchte Batterien/Akkus außerhalb der Reichweite von Kindern auf.

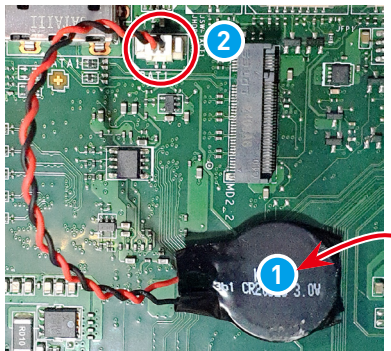
Knopfzelle entfernen

1. Lokalisieren und trennen Sie das Knopfzellenkabel **1**.
2. Greifen Sie mit Ihren Fingern den Rand der Knopfzelle **2** und ziehen Sie sie sanft heraus. Entfernen Sie die Knopfzelle gemeinsam mit ihrem Kabel von der Hauptplatine.

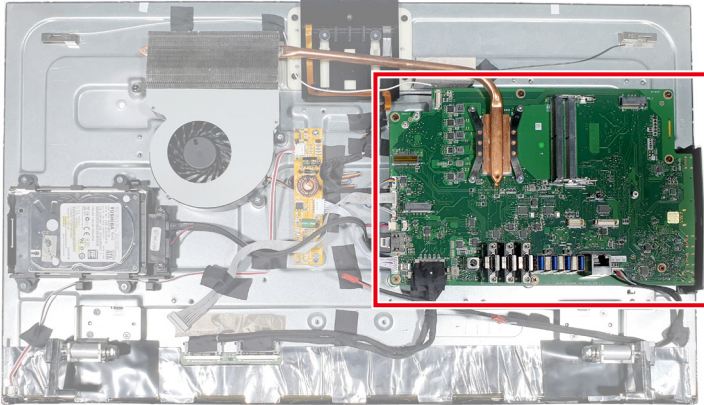


Knopfzelle einsetzen

1. Setzen Sie die Knopfzelle **1** wieder ein und sichern Sie sie mit ihrem Klebeband.
2. Schließen Sie das Knopfzellenkabel **2** an.

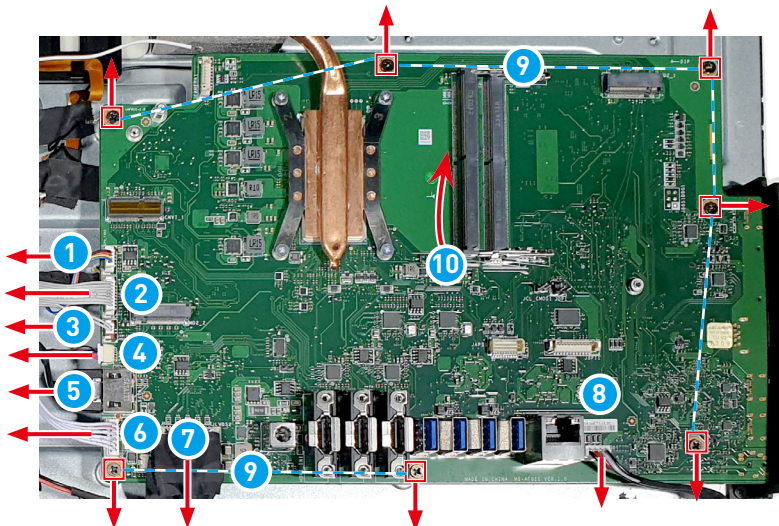


Hauptplatine



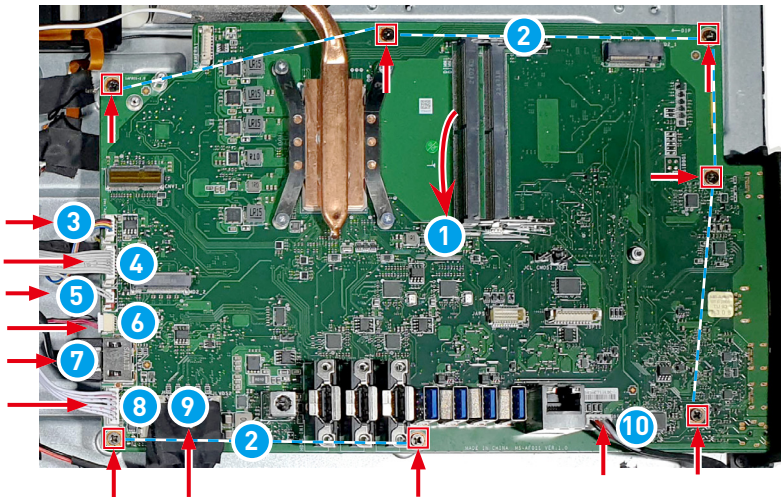
Hauptplatine demontieren

1. Trennen Sie nach der Demontage von Lüfter, Thermomodul und allen Onboard-Komponenten das Lüfterkabel **1**, das Kabel der Ein-/Ausstaste **2**, das Kabel der Navigationstafel **3**, das Stromkabel der Festplatte **4**, das SATA-Kabel **5** das Kabel der Wandlerplatte **6**, die LVDS-Kabel **7** und das Lautsprecherkabel **8** von der Hauptplatine.
2. Entfernen Sie die Schrauben **9**, die die Hauptplatine sichern, mit einem Kreuzschraubendreher. Heben Sie die Hauptplatine **10** und entfernen Sie sie von der LCD-Bildschirm-Halterung.

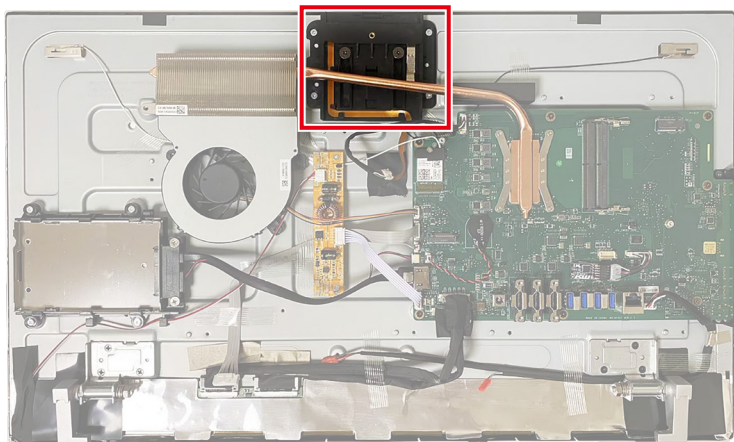


Hauptplatine montieren

1. Platzieren Sie die Hauptplatine **1** auf der LCD-Bildschirm-Halterung, sodass die Schraubenlöcher ausgerichtet sind. Setzen Sie die Schrauben **2** zur Sicherung der Hauptplatine wieder ein und ziehen Sie sie mit einem Kreuzschraubendreher fest.
2. Schließen Sie das Lüfterkabel **3**, das Kabel der Ein-/Aus taste **4**, das Kabel der Navigationstafel **5**, das Stromkabel der Festplatte **6**, das SATA-Kabel **7**, das Kabel der Wandlerplatine **8**, die LVDS-Kabel **9** und das Lautsprecherkabel **10** an der Hauptplatine an.

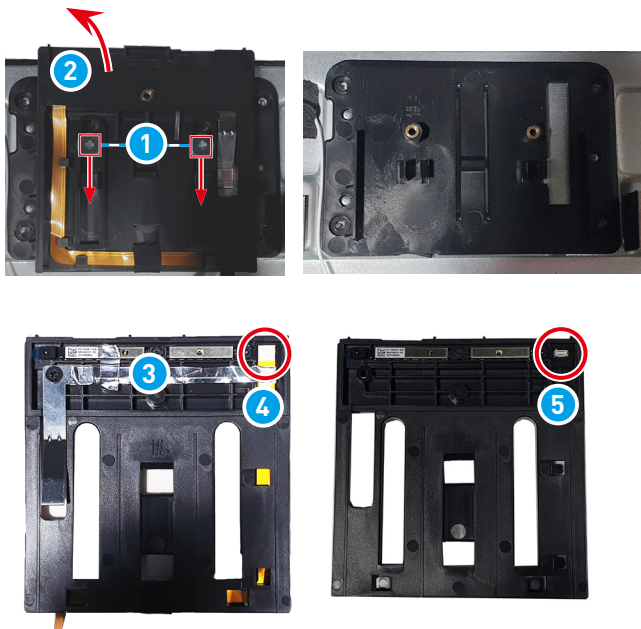


Webcam-Modul



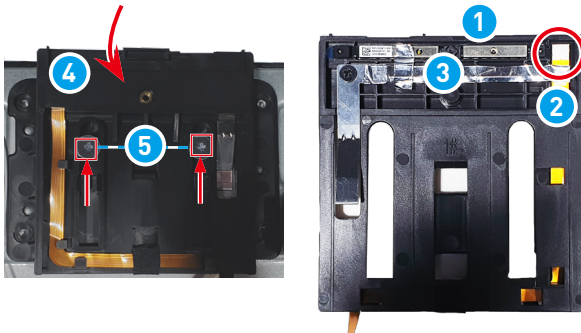
Webcam-Modul demontieren

1. Entfernen Sie die Schrauben **1** zum Herausnehmen der Webcam-Modul-Struktur **2**.
2. Drehen Sie die Kunststoffplatte um. Entfernen Sie das Klebeband **3** und den Anschluss **4** am FPC. Drehen Sie die Platte wieder um und entfernen Sie das Webcam-Modul **5** zum Trennen vom Kunststoffteil mit der Pinzette.

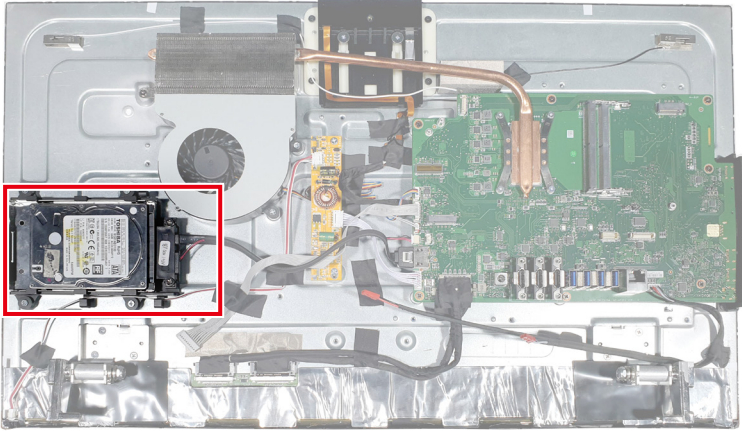


Webcam-Modul montieren

1. Ziehen Sie das Abziehpapier vom Webcam-Modul ab. Kleben Sie das Webcam-Modul an die Struktur, beachten Sie dazu die Abbildung **1**.
2. Bringen Sie den Anschluss **2** wieder am FPC an, sichern Sie es und bringen Sie das Klebeband **3** an.
3. Drehen Sie die Platte um und platzieren Sie sie auf der Webcam-Platte **4**. Befestigen Sie das Modul mit den Schrauben der Webcam-Struktur **5** mit einem Kreuzschraubendreher.

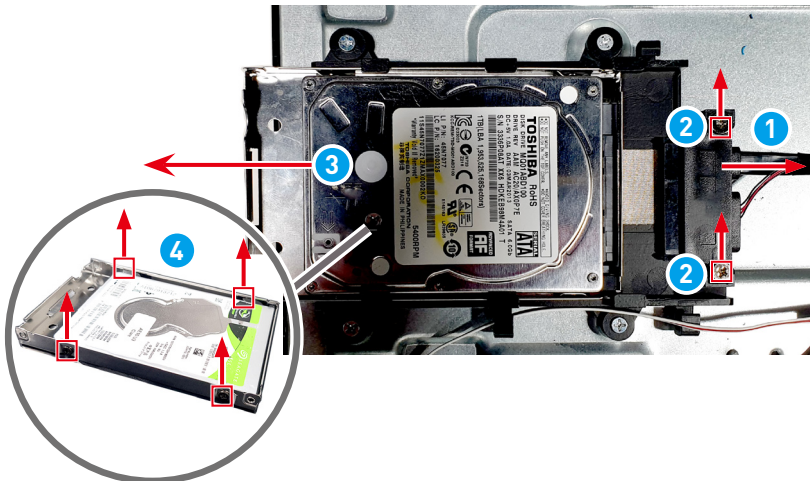


Festplatte und Festplatteneinsatz (optional)



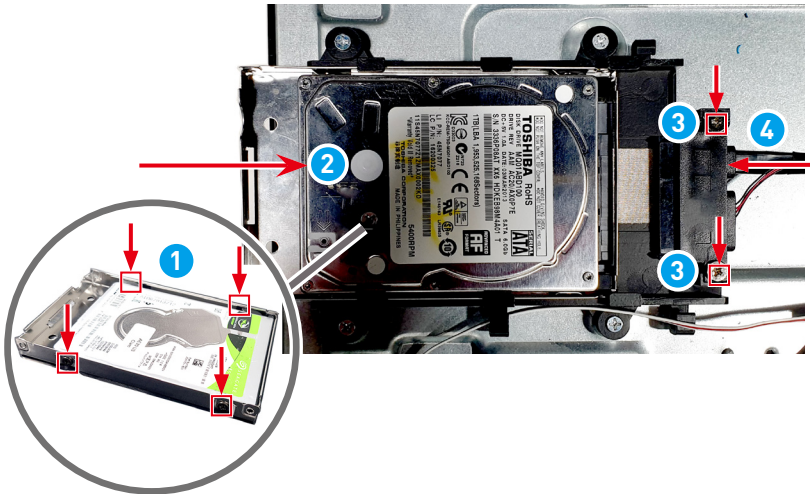
Festplatte demontieren

1. Trennen Sie die SATA-Kabel **1** von der Hauptplatte.
2. Lokalisieren Sie die Schrauben des SATA-Kabels **2** und entfernen Sie sie mit einem Kreuzschraubendreher.
3. Schieben Sie vorsichtig die Festplatte-Baugruppe **3** heraus.
4. Entfernen Sie die Festplattenschrauben **4** an beiden Seiten des Festplatteneinsatzes zum Lösen der Festplatte.

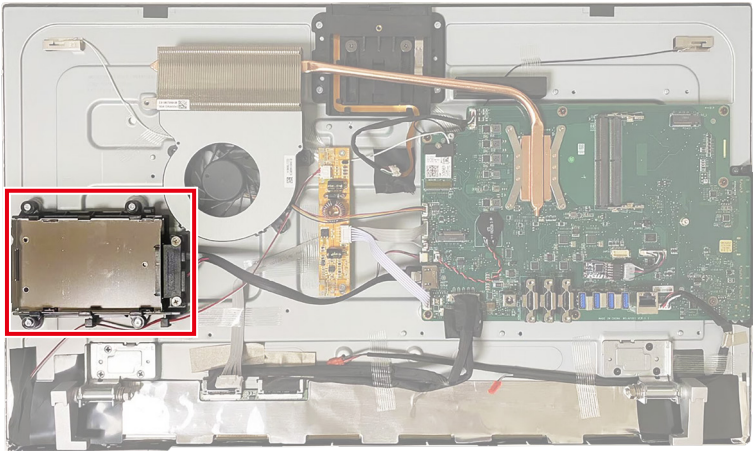


Festplatte montieren

1. Bringen Sie die Festplatte im Festplatteneinsatz an und ziehen Sie die Schrauben **1** an beiden Seiten des Einsatzes fest, um die Festplatte an Ort und Stelle zu befestigen.
2. Schieben und drücken Sie die Festplatte-Baugruppe **2** vorsichtig wieder an ihren Platz.
3. Ziehen Sie die Schrauben des SATA-Kabels **3** mit einem Kreuzschraubendreher fest.
4. Schließen Sie die SATA-Kabel **4** an.

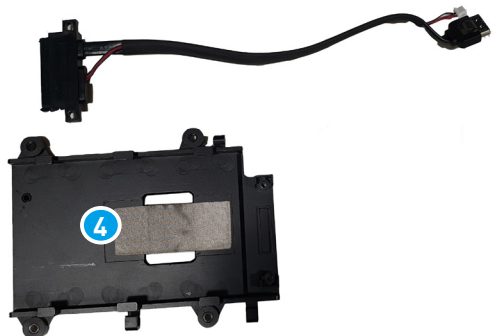
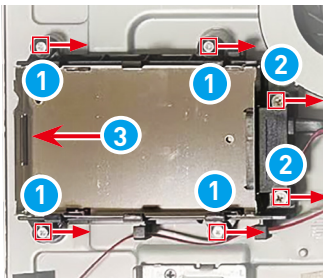


Festplatten-Fixierungsplatte und Festplatteneinsatz



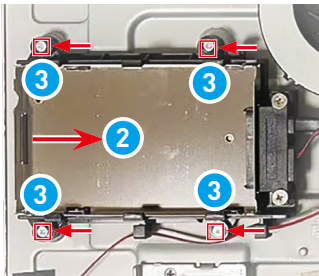
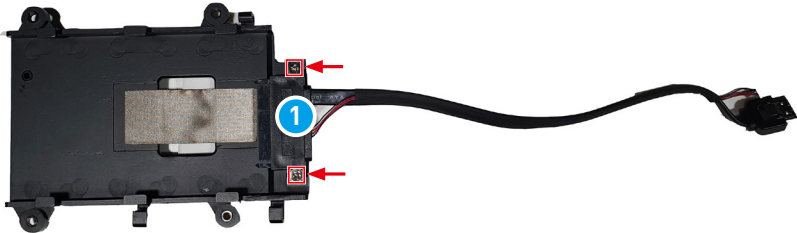
Festplatten-Fixierungsplatte demontieren

1. Entfernen Sie die Schrauben **1**, die die Festplatten-Fixierungsplatte und die LCD-Bildschirm-Halterung sichern, und entfernen Sie die Schrauben des SATA-Kabels **2** mit einem Kreuzschraubendreher. Ziehen Sie den Festplatteneinsatz **3** heraus und recyceln Sie die Kunststoff-Fixierungsplatte **4** bei qualifizierte Recycling-Unternehmen.

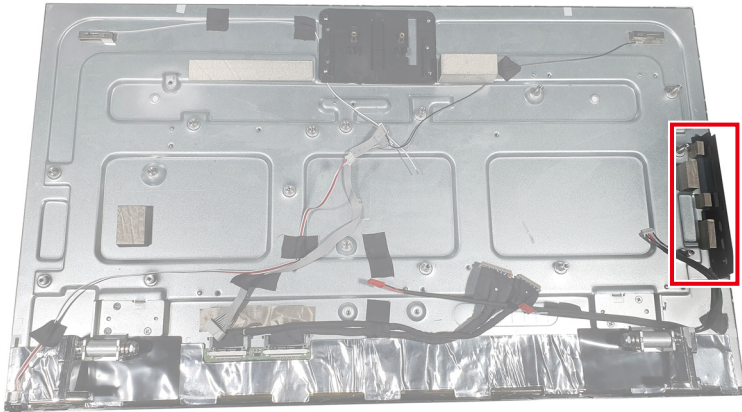


Festplatten-Fixierungsplatte montieren

2. Ziehen Sie die Schrauben des SATA-Kabels ① mit einem Kreuzschraubendreher fest. Drücken Sie den Festplatteneinsatz ② in die Fixierungsplatte und sichern Sie die Schrauben ③ der Festplatten-Fixierungsplatte an der LCD-Bildschirm-Halterung.

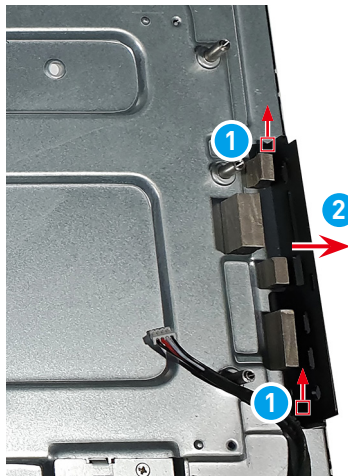


Seitliche I/O-Abdeckung



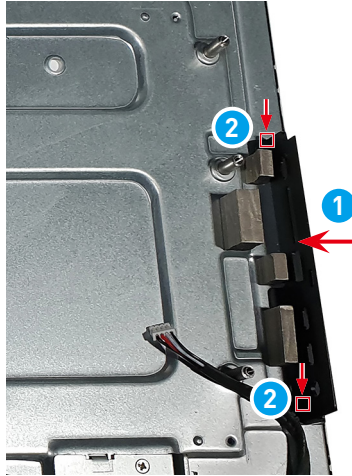
Seitliche I/O-Abdeckung demontieren

1. Entfernen Sie die Schrauben der seitlichen I/O-Abdeckung **1** mit einem Kreuzschraubendreher, entfernen Sie dann die seitliche I/O-Abdeckung **2**.

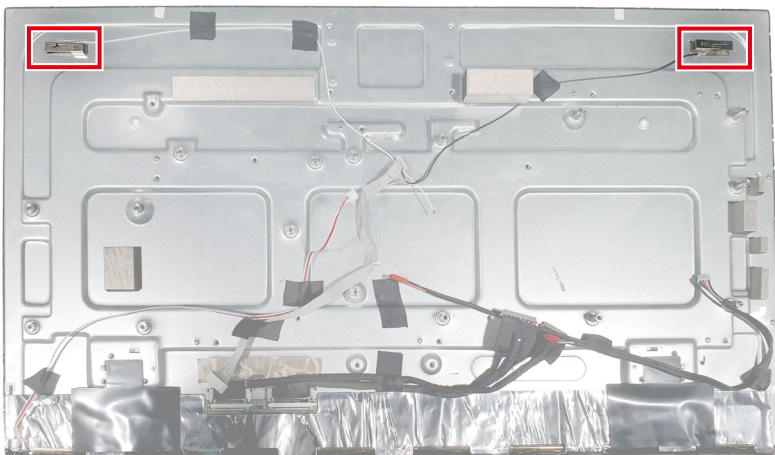


Seitliche I/O-Abdeckung montieren

1. Lokalisieren und platzieren Sie die seitliche I/O-Abdeckung **1** und sichern sie ihre Schrauben **2** mit einem Kreuzschraubendreher.

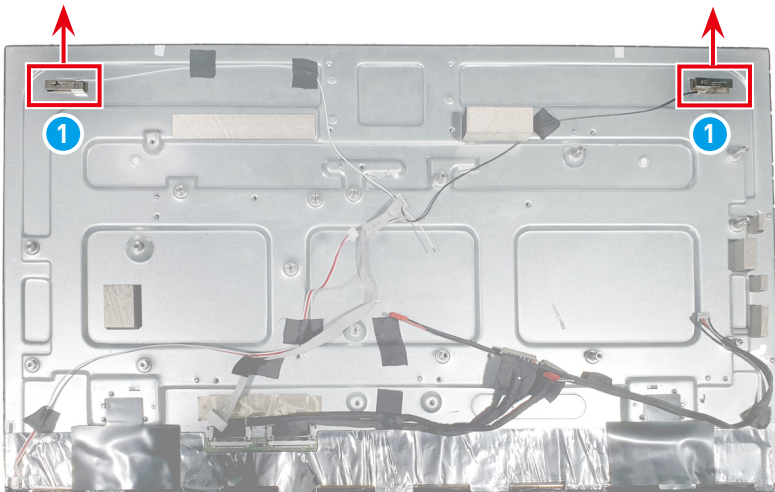


WLAN-Antenne



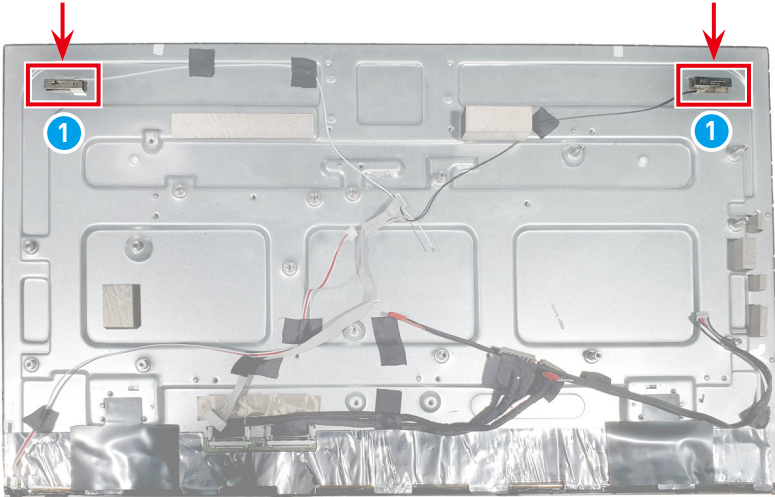
WLAN-Antenne demontieren

1. Befolgen Sie zum Trennen der Antennenkabel von der Drahtloskarte den Abschnitt [Drahtloskarte demontieren](#).
2. Entfernen Sie die WLAN-Antenne ① gemeinsam mit dem Klebeband von der LCD-Bildschirm-Halterung.



WLAN-Antenne montieren

1. Befolgen Sie zum Anschließen der Antennenkabel an der Drahtloskarte den Abschnitt [Drahtloskarte montieren](#).
2. Lokalisieren Sie die WLAN-Antenne **1** und sichern Sie beide mit Klebeband.

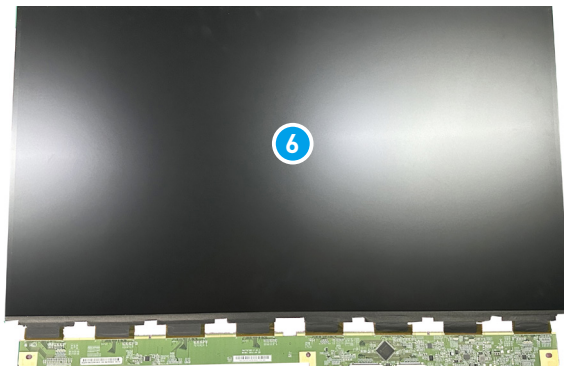
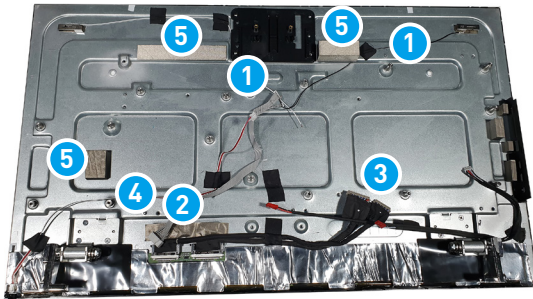


LCD-Bildschirm und LCD-Bildschirm-Halterung



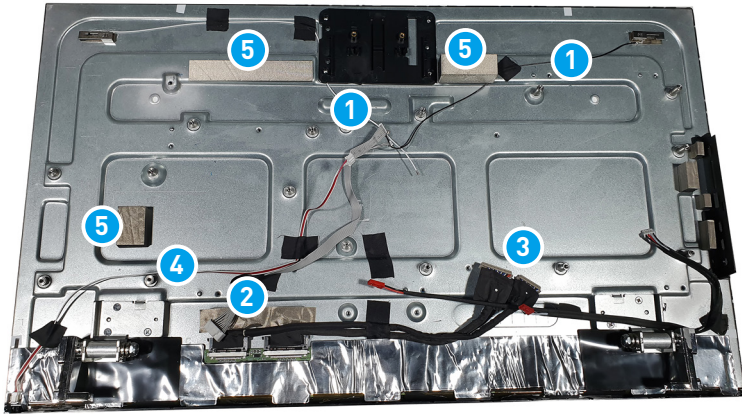
LCD-Bildschirm und LCD-Bildschirm-Halterung demontieren

1. Entfernen Sie die Antennenkabel **1**, das Kabel der Ein-/Austaste **2**, das LVDS-Kabel **3**, das Bildschirm-Stromkabel **4** und die EMI-Dichtungen **5** von der LCD-Halterung. Drehen Sie sie um, um den LCD-Bildschirm **6** zu sehen.

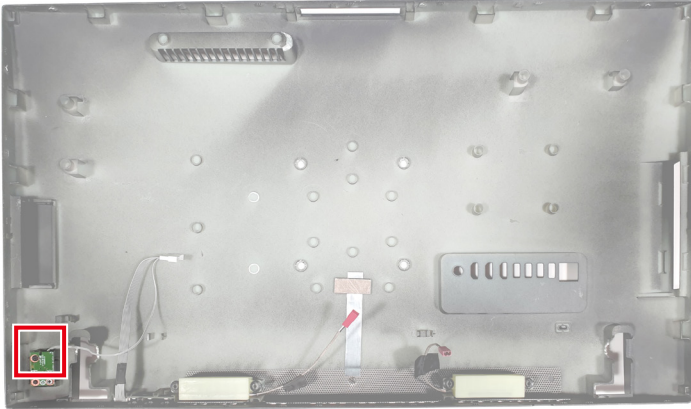


LCD-Bildschirm und LCD-Bildschirm-Halterung montieren

1. Platzieren Sie die Antennenkabel **1**, das Kabel der Ein-/Ausaste **2**, das LVDS-Kabel **3**, das Bildschirm-Stromkabel **4** und die EMI-Dichtungen **5** an der LCD-Bildschirm-Halterung.

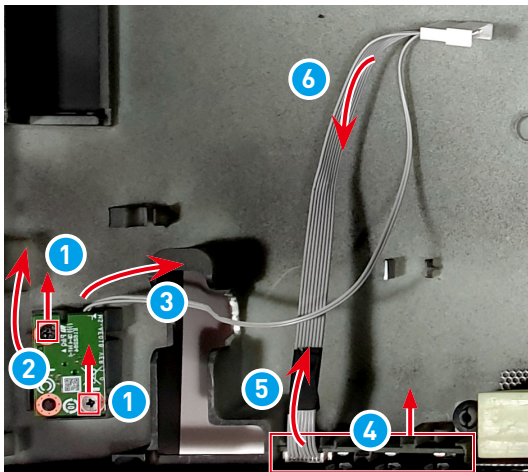


Navigationstafel und Platine der Ein-/Austaste



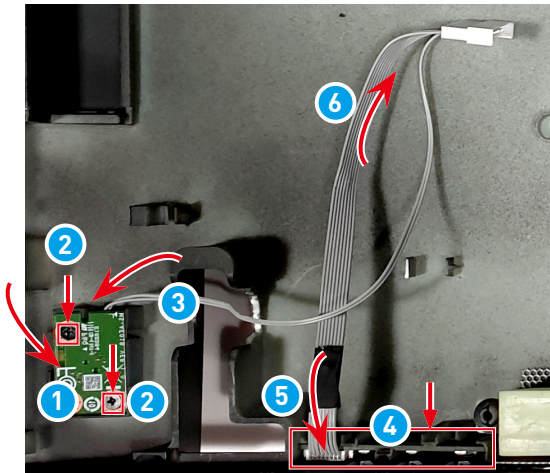
Navigationstafel und Platine der Ein-/Austaste demontieren

1. Lokalisieren Sie die Navigationstafel an der hinteren Abdeckung. Entfernen Sie die Schrauben **1**, die die Navigationstafel sichern, mit einem Kreuzschraubendreher. Heben Sie die Navigationstafel **2** von der hinteren Abdeckung ab und ziehen Sie das Kabel der Navigationstafel **3** vorsichtig heraus.
2. Entfernen Sie die Platine der Ein-/Austaste **4** mit einer Pinzette und trennen Sie ihr Kabel **5**.
3. Trennen Sie anhand der Schritte unter [Hauptplatine demontieren](#) das andere Ende des Kabels der Ein-/Austaste **6** von der Hauptplatine.

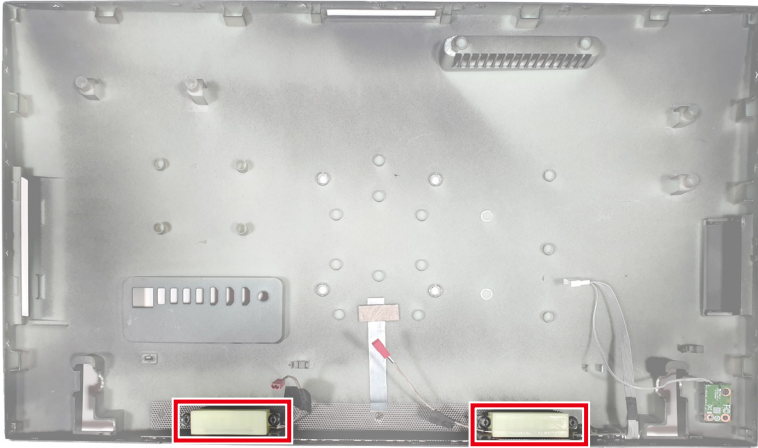


Navigationstafel und Platine der Ein-/Austaste montieren

1. Platzieren Sie die Navigationstafel **1** auf der hinteren Abdeckung, sodass die Schraubenlöcher ausgerichtet sind.
2. Ziehen Sie die Schrauben **2** zur Sicherung der Navigationstafel weder fest und schließen Sie das Kabel der Navigationstafel **3** an.
3. Lokalisieren und installieren Sie die Platine der Ein-/Austaste **4** mit einer Pinzette, schließen Sie dann ihr Kabel **5** an.
4. Schließen Sie anhand der Schritte unter [Hauptplatine montieren](#) das andere Ende des Kabels der Ein-/Austaste **6** an die Hauptplatine an.

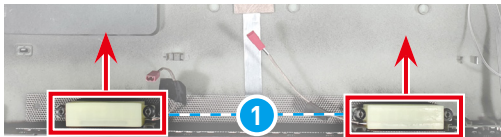


Lautsprecher



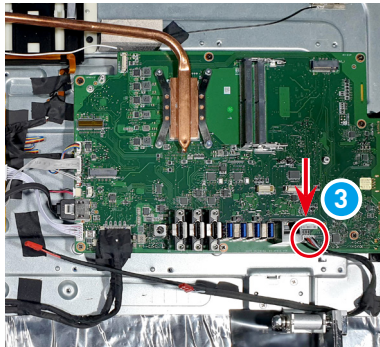
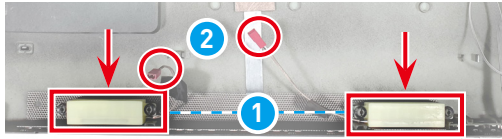
Lautsprecher demontieren

1. Befolgen Sie zum Trennen der an der hinteren Abdeckung angeschlossenen Lautsprecherkabel den Abschnitt [Hauptplatine demontieren](#).
2. Nehmen Sie die Lautsprecher **1** gemeinsam mit dem Kabel von der hinteren Abdeckung ab.



Lautsprecher montieren

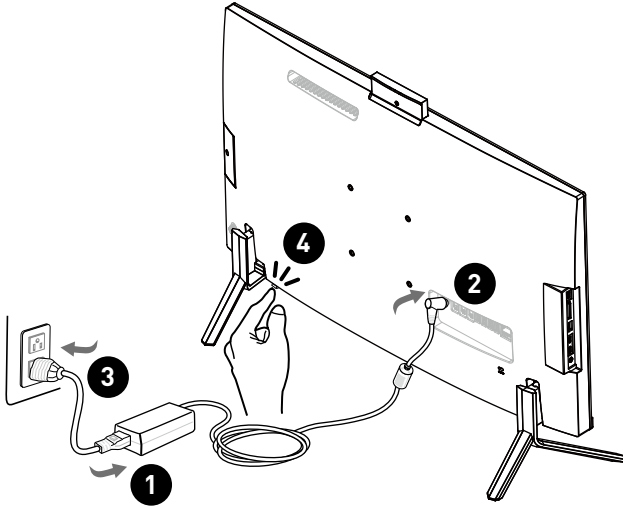
1. Lokalisieren und platzieren Sie die Lautsprecher **1** so, dass die Lautsprecherkabel nach innen zeigen **2**, an der hinteren Abdeckung.
2. Schließen Sie anhand der Schritte im Abschnitt [Hauptplatine montieren](#) das Lautsprecherkabel **3** an die Hauptplatine an.
3. Befolgen Sie zum Anschließen der mit der hinteren Abdeckung verbundenen Lautsprecherkabel den Abschnitt [Hintere Abdeckung montieren](#).



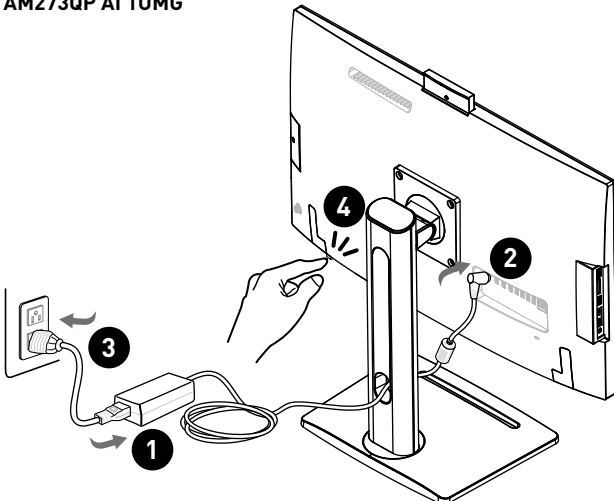
Nach Wartung einschalten

1. Montieren Sie das externe Netzteil und das Netzkabel.
2. Schließen Sie das externe Netzteil an den PC an.
3. Stecken Sie das Netzkabel in die Steckdose.
4. Schalten Sie den PC ein.

Modern AM273Q AI 1UMG



Modern AM273QP AI 1UMG





Wichtig

- *Verwenden Sie das für die Verwendung mit diesem PC zugelassene von MSI bereitgestellte Netzteil.*
- *Falls das Netzkabel über einen 3-poligen Stecker verfügt, dürfen Sie den Schutzkontakt des Steckers nicht außer Kraft setzen. Der PC muss an eine geerdete Steckdose angeschlossen werden.*
- *Schließen Sie das Netzkabel an eine jederzeit leicht zugängliche Steckdose an.*
- *Platzieren Sie das Netzkabel so, dass niemand darauf tritt. Platzieren Sie nichts auf dem Netzkabel.*
- *Wenn der PC längere Zeit nicht benutzt wird, müssen Sie zur Reduzierung des Stromverbrauchs auf null das Netzkabel trennen oder die Steckdose ausschalten.*

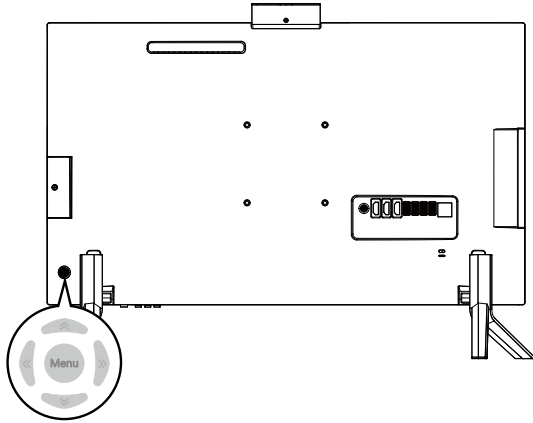
OSD-Einrichtung

Dieses Kapitel bietet Ihnen wesentliche Informationen zur OSD-Einrichtung.

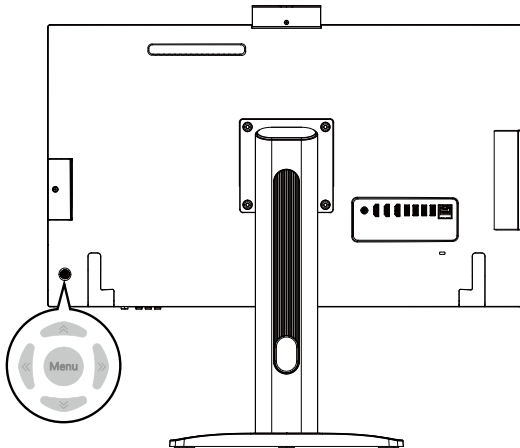
Navigationstaste

Der AIO verfügt über eine Navi Key (Navigationstaste), eine multidirektionale Steuerung, mit der Sie durch das OSD-Menü navigieren können.

Modern AM273Q AI 1UMG



Modern AM273QP AI 1UMG



Aufwärts/ Abwärts/ Links/ Rechts:

- Auswahl von Funktionsmenüs und Elementen
- Anpassung von Funktionswerten
- Öffnen oder Schließen von Funktionsmenüs

Drücken Sie (Menü):

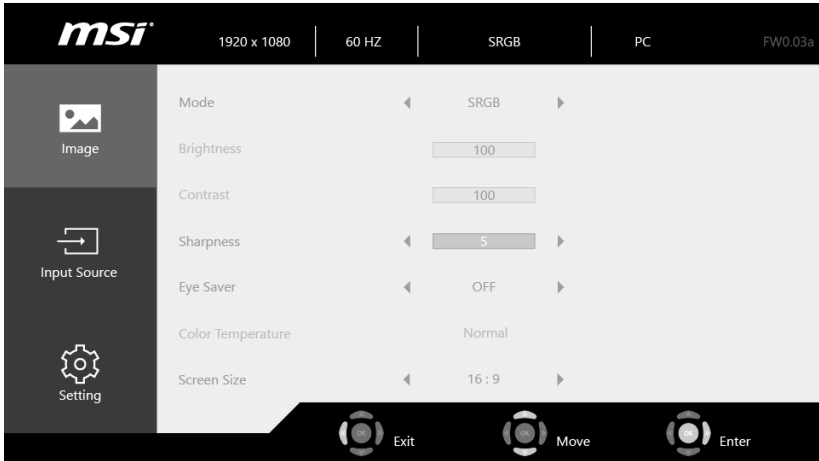
- Einblenden des OSD-Menüs
- Aufrufen der Untermenüs
- Bestätigung einer Auswahl oder Einstellung

Schnelltaste

- Nutzer können die Funktionsmenüs Lautstärke, Helligkeit, Modus und Eingangsquelle aufrufen, indem Sie die Navi Key (Navigationstaste) nach up (oben), down (unten), left (links) oder right (rechts) bewegen, während das OSD-Menü inaktiv ist.

OSD-Einrichtung über Navigationstaste

Drücken Sie die mittlere Taste der Navi Key (Navigationstaste) zum Einblenden des OSD-Hauptmenüs. Stimmen Sie die gewünschten Funktionsmenüs über die Up (Aufwärts)/Down (Abwärts)/Left (Links)/Right (Rechts) taste wie gewünscht ab. Drücken Sie zum Abschalten des Bildschirms Menü 3 Sekunden lang. Drücken Sie Menü zum Aufwecken noch einmal.



Bild

1. Menüebene	2./3. Menüebene	Beschreibung
Mode (Modus)	User (Nutzer)	<ul style="list-style-type: none"> • Standard ist Nutzer. • Während der sRGB-Modus ausgewählt ist, wechselt der Farbraum von der ursprünglichen Bildschirmfarbskala zu Standard-sRGB.
	Reader (Lesegerät)	
	Cinema (Kino)	
	Designer	
	sRGB	
Brightness (Helligkeit)	0-100	<ul style="list-style-type: none"> • Passen Sie die Helligkeit entsprechend der Umgebungsbeleuchtung an. • Helligkeit ist im PC-Modus ausgegraut.
Contrast (Kontrast)	0-100	<ul style="list-style-type: none"> • Passen Sie den Kontrast zur Entspannung Ihrer Augen an.
Sharpness (Bildschärfe)	0-5	<ul style="list-style-type: none"> • Die Schärfe verbessert Klarheit und Details von Bildern.
Eye Saver (Augenschutz)	OFF (Aus)	<ul style="list-style-type: none"> • Augenschutz muss im Lesermodus aktiviert werden.
	ON (Ein)	

1. Menüebene	2./3. Menüebene	Beschreibung
Color Temperature (Farbtemperatur)	Cool (Kühl)	<ul style="list-style-type: none"> • Verwenden Sie die Aufwärts- oder Abwärtstaste zur Auswahl und Vorschau der Moduseffekte. • Drücken Sie zum Bestätigen und Anwenden Ihres Modustyps die Menütaste. • Farbtemperatur wird ausgegraut, wenn der sRGB-Modus ausgewählt ist.
	Normal	
	Warm	
	Customization (Anpassung)	
	R (0-100)	
	G (0-100)	
	B (0-100)	
Screen Size (Bildgröße)	4:3	<ul style="list-style-type: none"> • Standard ist 16:9.
	16:9	

Eingangsquelle

1. Menüebene	Beschreibung
PC	<ul style="list-style-type: none"> • Mit der Navigationstaste und dem OSD-Menü können Sie die Eingangsquelle in jedem beliebigen Modus anpassen.
Type-C	
HDMI™	

Einstellung

1. Menüebene	2. Menüebene	Beschreibung
Language (Sprache)	Englisch	<ul style="list-style-type: none"> • Standard ist Englisch. • Sprache ist eine unabhängige Einstellung. Die Spracheinstellung des Nutzers überschreibt die Werkseinstellung. Wenn der Nutzer Rücksetzung auf Ja setzt, wird die Sprache nicht geändert.
	繁體中文	
	简体中文	
	Italiano	
	Español	
	Français	
	Português	
	Deutsch	
	日本語	
Русский		
Transparency (Transparenz)	0-5	<ul style="list-style-type: none"> • Standard ist 0.
OSD Time Out (OSD-Zeitüberschreitung)	5-30	<ul style="list-style-type: none"> • Standard ist 20 s.
Audio Volume (Audiolautstärke)	0-100	<ul style="list-style-type: none"> • Standard ist 50.
Reset (Zurücksetzen)	YES (Ja)	<ul style="list-style-type: none"> • Nutzer können die Einstellungen in jedem Modus auf den ursprünglichen OSD-Standard zurücksetzen.
	NO (Nein)	

Problemlösung

Nutzer können folgende Tipps beachten oder zur schnellen und einfachen Lösung allgemeiner Probleme mit dem Produkt den [MSI-Support](#) und die [Problemlösung](#) aufrufen. Es wird immer empfohlen, den autorisierten MSI-Kundendienst zu kontaktieren, falls erweiterte technische Unterstützung benötigt wird.

Mein System startet nicht.

- Prüfen Sie, ob das System an eine Steckdose angeschlossen und eingeschaltet ist.
- Prüfen Sie, ob das Netzkabel und alle anderen Kabel sicher angeschlossen sind.

Wenn ich meinen Computer einschalte, erscheint die Meldung „Betriebssystem nicht gefunden“ oder Windows startet nicht.

- Prüfen Sie, ob eine nicht startfähige CD/DVD in das optische Laufwerk eingelegt ist. Falls ja, entfernen Sie die CD/DVD und starten Sie den Computer neu.
- Prüfen Sie die Einstellungen der Priorität des Startgerätes in der BIOS-Einrichtung.

Das System kann nicht ausgeschaltet werden.

Es empfiehlt sich, Ihren Computer über das Herunterfahren-Symbol im Betriebssystem herunterzufahren. Die Verwendung anderer Methoden, einschließlich der nachstehend aufgelisteten, kann zu Datenfehlern führen. Wenn das Herunterfahren nicht funktioniert, wählen Sie einen der folgenden Schritte:

- Drücken Sie Strg + Alt + Entf und wählen Sie „Herunterfahren“.
- Halten Sie die Ein-/Austaste gedrückt, bis das System ausgeschaltet ist.
- Trennen Sie das Netzkabel vom System.

Mein Mikrofon funktioniert nicht.

- Rufen Sie beim integrierten Mikrofon Start > Systemsteuerung > Sounds und Audiogeräte > Audio auf, und prüfen Sie, ob es stumm geschaltet ist.
- Wenn Sie ein externes Mikrofon nutzen, prüfen Sie, ob das Mikrofon an den Mikrofonanschluss angeschlossen ist.

Die Internetverbindung ist fehlerhaft.

- Wenn Sie Probleme haben, sich mit Ihrem Internetanbieter zu verbinden, prüfen Sie, ob der Internetanbieter technische Probleme hat.
- Prüfen Sie die Netzwerkeinstellungen und die Verbindung und stellen Sie sicher, dass das System richtig konfiguriert ist.
- Die WLAN-Datenübertragungsgeschwindigkeit wird durch Entfernung und Hindernisse zwischen Geräten und Zugangspunkten beeinträchtigt. Maximieren Sie die Datenübertragungsgeschwindigkeit, indem Sie den Zugangspunkt wählen, der Ihrem System am nächsten ist.

Systemlautsprecher funktionieren nicht.

- Prüfen Sie die Hauptlautstärkeeinstellung im Audio-Mixer.
- Wenn Sie eine Anwendung mit eigener Lautstärkeregelung nutzen, prüfen Sie, ob die Lautstärke stumm geschaltet ist.
- Wenn Sie ein Audiokabel an den Kopfhöreranschluss angeschlossen haben, trennen Sie es.
- Wenn das System eine OSD-Funktion hat, passen Sie bitte die Lautstärke des OSD an.

Systemmonitor zeigt nichts an.

- Prüfen Sie, ob das System an eine Steckdose angeschlossen und eingeschaltet ist.
- Das System könnte sich im Bereitschaftsmodus befinden. Drücken Sie eine beliebige Taste zum Aktivieren der Anzeige.

Meine kabelgebundene Maus oder Tastatur funktioniert nicht.

- Prüfen Sie zunächst Ihre Hardware. Wenn dies weiterhin nicht funktioniert, entfernen Sie den USB-Hub und schließen Sie das Gerät direkt an den USB-Anschluss des PCs an. Stellen Sie sicher, dass die Kabel nicht beschädigt sind.

Meine kabellose Maus oder Tastatur funktioniert nicht.

- Prüfen Sie die Batterie. Stellen Sie sicher, dass er voll ist, oder ersetzen Sie sie durch eine neue.
- Prüfen Sie den Ein-/Ausschalter von USB-Empfänger und Maus. Stellen Sie durch Prüfen des USB-Empfängers sicher, dass er richtig angeschlossen ist, oder versuchen Sie verschiedene Anschlüsse und verifizieren Sie, dass der Ein-/Ausschalter der Maus eingeschaltet ist.
- Koppeln Sie das Gerät erneut. Koppeln Sie das Gerät bei Bedarf erneut, da einige kabellose Geräte mit dem Empfänger gekoppelt werden müssen.

Recycling-Richtlinien

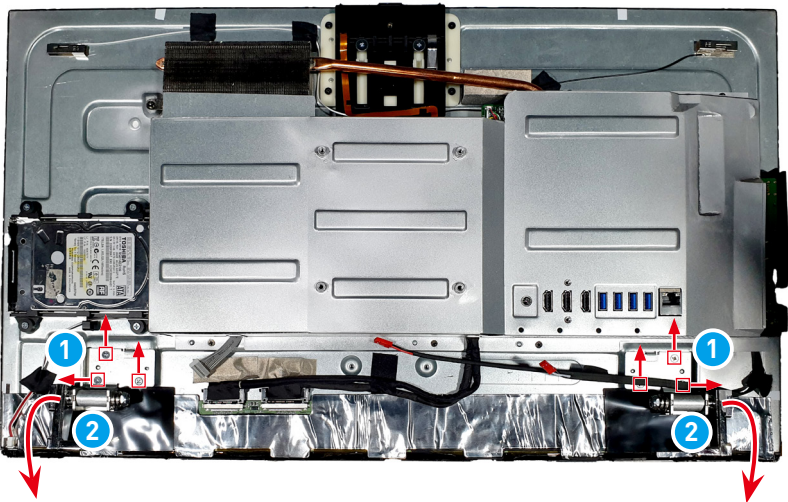
Entsprechend unserer Verpflichtung zum Umweltschutz ist dieses Produkt zur Verbesserung der Kunststoff-Recycling-Qualität mit separaten Kunststoffkomponenten versehen. Wir bitten Sie freundlich, die recyclingfähigen Kunststoffkomponenten dieses Produktes verantwortungsbewusst zu recyceln, sobald sie das Ende ihrer Lebensdauer erreichen. Befolgen Sie die nachstehenden Anweisungen zur Vorbereitung der Kunststoffteile für das Recycling, indem Sie nicht recyclingfähige Materialien entfernen.



Verwenden Sie vor dem Recycling separierbarer Kunststoffkomponenten die diagonale Zange oder einen Kreuzschraubendreher zur Entfernung aller Schraubendome mit Kupferstiften, falls vorhanden.

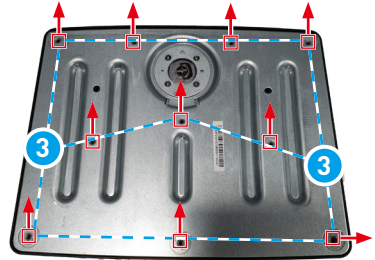
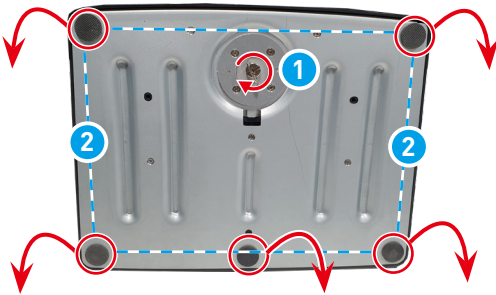
Der fixierte Ständer (Modern AM273Q AI 1UMG)

1. Befolgen Sie zum Entfernen des Ständers von der hinteren Abdeckung den Abschnitt Fixierten Ständer [demontieren](#).
2. Befolgen Sie zum Entfernen der Abdeckung am Ständerscharnier den Abschnitt [Hintere Abdeckung demontieren](#).
3. Lösen und entfernen Sie die Schrauben des Ständerscharniers **1** in der Ecke rechts und links unten an der LCD-Bildschirm-Halterung und nehmen Sie beide Ständerscharniere **2** heraus.



Der Hubständer (Modern AM273QP AI 1UMG)

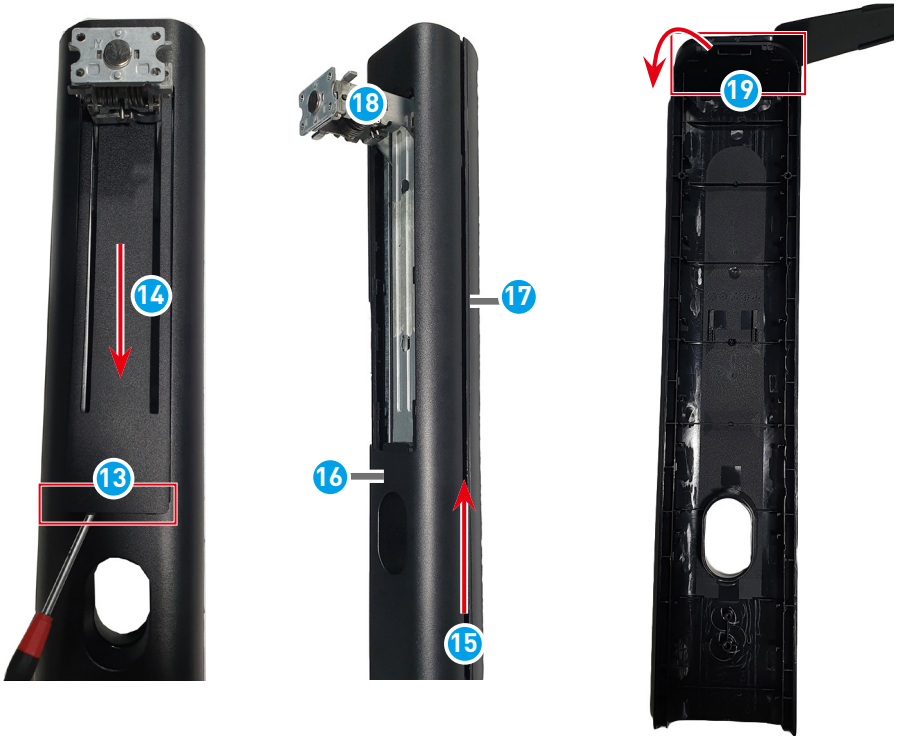
1. Befolgen Sie zum Entfernen des Ständers vom Computer den Abschnitt [Hubständer demontieren](#).
2. Drehen Sie die Ständerbasis-Rändelschraube **1** zum Entriegeln und Entfernen der Basis vom Ständer gegen den Uhrzeigersinn.
3. Entfernen Sie die GummifüÙe **2** zum Freilegen der Basisschrauben.
4. Entfernen Sie die Basisschrauben **3** einem Kreuzschraubendreher, damit die recyclingfähige Kunststoff-Basisplatte **4** von der Metall-Basisplatte **5** getrennt wird.



-
- Entfernen Sie die Schrauben des Hubständers **6**, die die VESA-Platte sichern **7**, mit einem Kreuzschraubendreher und nehmen Sie die scheibenförmige Abdeckung **8** ab. Entfernen Sie die Schrauben **9**, die das die obere Scharnierabdeckung **10** sichern, und nehmen Sie die untere Scharnierabdeckung **11** heraus.
 - Entfernen Sie die Schrauben **12** mit einem Kreuzschraubendreher, damit sich VESA-Abdeckung und Halterung trennen.



7. Öffnen Sie die E-Abdeckung **13** mit einem Schlitzschraubendreher und schieben Sie diesen zum Entfernen nach unten **14**.
8. Hebeln Sie mit einem Hebelwerkzeug rund um **15** die Vorderseite des Ständers **16** und die hintere Abdeckung **17**, bis sich beide recyclingfähigen Abdeckungen vom Metallständer **18** lösen. Hebeln Sie die obere Kappe **19** von der hinteren Abdeckung des Ständers ab.

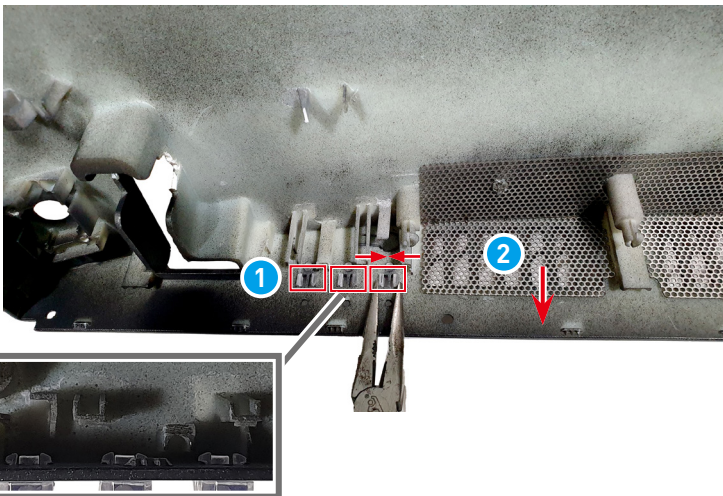


-
9. Sammeln Sie alle recyclingfähigen Kunststoffteile und senden Sie diese zum Recycling an qualifizierte Recyclingunternehmen.



Hintere Abdeckung

1. Befolgen Sie zum Demontieren der hinteren Abdeckung vom Computer den Abschnitt [Hintere Abdeckung demontieren](#).
2. Drehen Sie die hintere Abdeckung um, entfernen Sie die LED-Linse **1**, indem Sie sie mit einer Pinzette nach innen drücken, und nehmen Sie zum Abschließen das Metallgitter **2** heraus.
3. Recyceln Sie die hintere Abdeckung bei einem qualifizierten Recycling-Unternehmen.



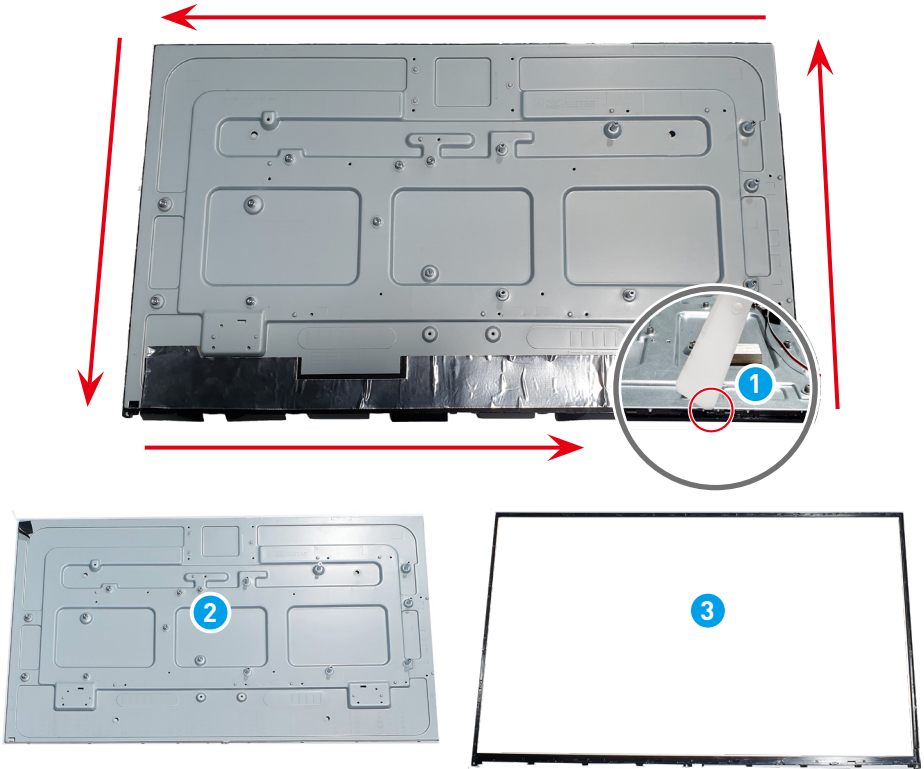
Zierleiste

1. Entfernen Sie die Schraube **1**, die die Zierleiste an der LCD-Bildschirm-Halterung halten, mit einem Kreuzschraubendreher.
2. Hebeln Sie mit einem Hebelwerkzeug von der unteren linken **2** und rechten Ecke **3** und ziehen Sie vorsichtig die Zierleiste nach außen **4**, damit sie sich von der LCD-Bildschirm-Halterung entfernt.
3. Recyceln Sie die Zierleiste bei einem qualifizierten Recycling-Unternehmen.



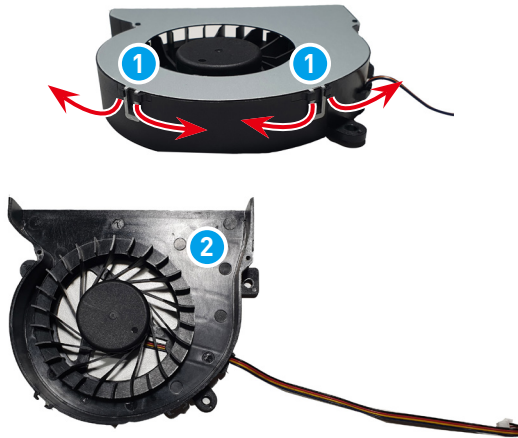
MID-Abdeckung

1. Hebeln Sie die Haken der MID-Abdeckung **1** rund herum mit einem Hebelwerkzeug auf, um die LCD-Bildschirm-Halterung **2** und die MID-Abdeckung **3** zu trennen.
2. Recyceln Sie die MID-Abdeckung bei einem qualifizierten Recycling-Unternehmen.



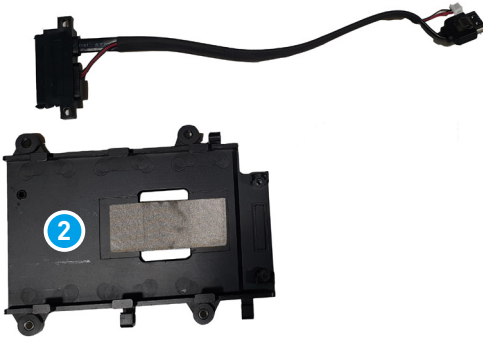
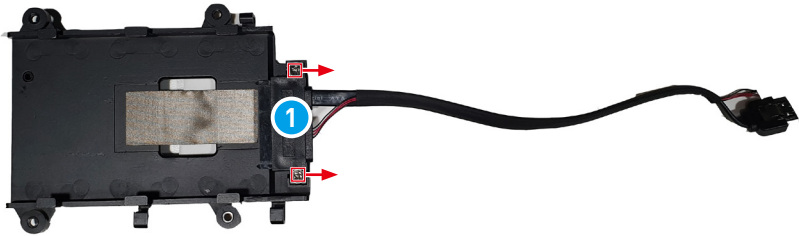
CPU-Lüfter

1. Befolgen Sie zum Demontieren des CPU-Lüfters die Schritte unter [Lüfter und Thermomodul demontieren](#).
2. Hebeln Sie die Haken **1** für die CPU-Lüfterabdeckung mit einem Hebelwerkzeug nach außen, damit sich die Metallabdeckung vom Kunststoff-Lüftergehäuse löst.
3. Bitte recyceln Sie die Kunststoffteile **2** bei qualifizierten Recycling-Unternehmen.



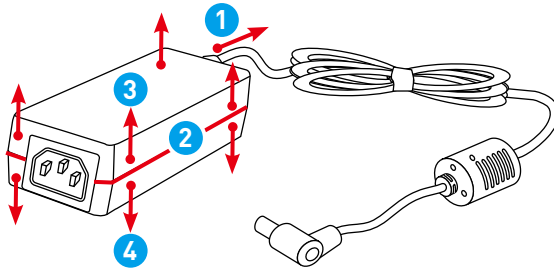
Festplatten-Fixierungsplatte

1. Befolgen Sie zum Entfernen der Festplatten-Fixierungsplatte und des Festplatteneinsatzes von der LCD-Bildschirm-Halterung die Anweisungen unter [Festplatten-Fixierungsplatte demontieren](#).
2. Lösen und entfernen Sie die Schrauben des SATA-Kabels ① mit einem Kreuzschraubendreher und recyceln Sie die Kunststoff-Fixierungsplatte ② bei qualifizierten Recycling-Unternehmen.



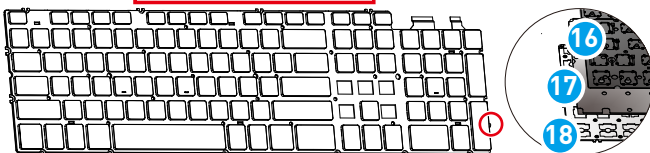
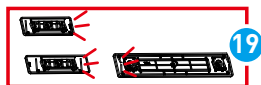
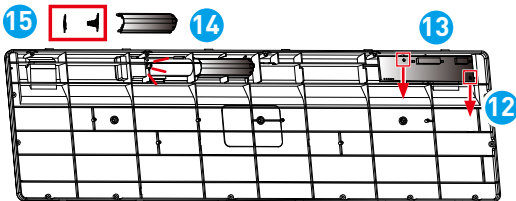
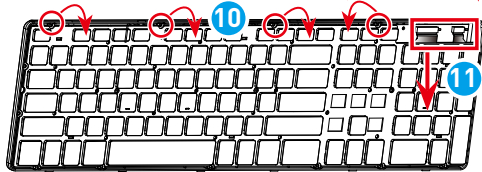
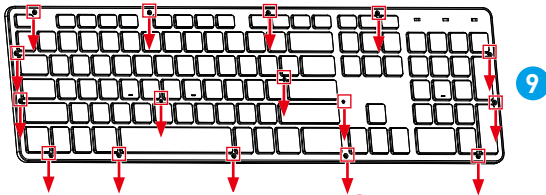
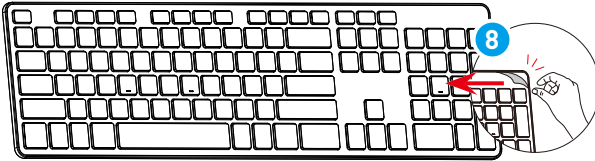
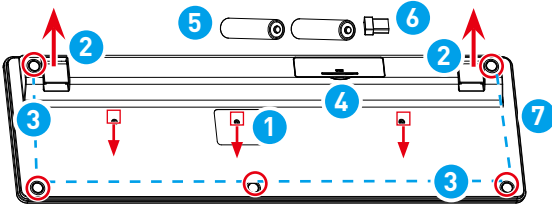
Externes Netzteil

1. Schneiden Sie mit einer diagonalen Zange das Gleichspannungskabel des externen Netzteils **1** ab.
2. Erhitzen Sie mit der Heißluftpistole den Bereich zwischen **2** des oberen **3** und unteren **4** Gehäuses des Netzteils und verwenden Sie dann einen Schlitzschraubendreher zum Trennen der Gehäuse.
3. Demontiertes oberes **3** Gehäuse und unteres **4** Gehäuse des Netzteils können von qualifizierten Recycling-Unternehmen recycelt werden.



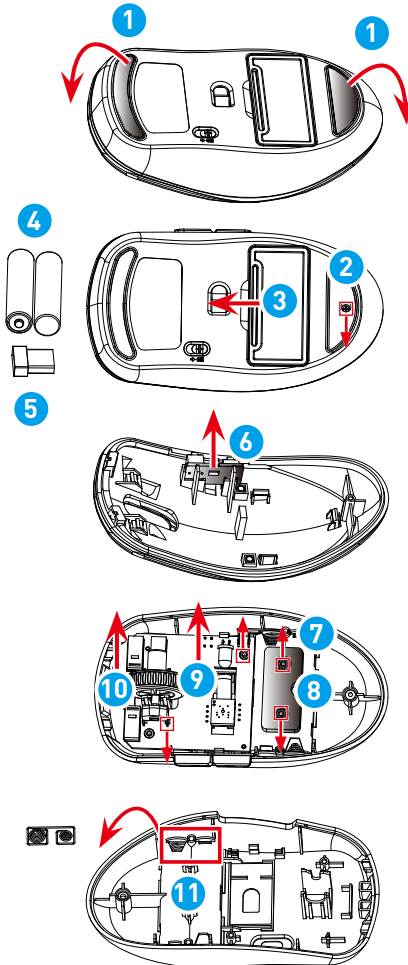
Kabellose Tastatur (optional)

1. Entfernen Sie die Schrauben **1** mit einem Kreuzschraubendreher. Entfernen Sie dann die Tastaturständerfüße **2**, die Tastaturfußauflagen **3**, die Batteriefachabdeckung **4**, die Tastaturbatterien **5** und den Empfänger **6** vom unteren Gehäuse **7**.
 2. Lösen Sie das Mylar **8** von der Tastatur.
 3. Entfernen Sie die Schrauben **9**, die die Tastatur sichern, mit einem Kreuzschraubendreher.
 4. Ziehen Sie sie zum Lösen der Clips und zum Trennen des oberen Gehäuses **10** mit Ihren Fingern nach vorne.
 5. Ziehen Sie die Tastatur aus den Einsteckstiften **11** nach unten.
 6. Entfernen Sie die Schrauben **12**, die die Platine der kabellosen Tastatur **13** sichern, mit einem Kreuzschraubendreher. Entfernen Sie dann die Platine der kabellosen Tastatur mit Ihren Fingern.
 7. Entfernen Sie das Batteriefach **14** und die Plus- und Minus-Batteriekontakte **15** mit der diagonalen Zange.
 8. Hebeln Sie den Riegel auf und trennen Sie die mittlere Platte **16**, die Gummiplatte und die Membran **17** sowie der Eisenplatte **18** mit einem Hebelwerkzeug.
 9. Entfernen Sie die Ausgleichsstangen **19** des Batteriefachs.
 10. Bitte recyceln Sie das obere Gehäuse **10**, die mittlere Platte **16** und das untere Gehäuse **7** bei qualifizierten Recycling-Unternehmen.
-



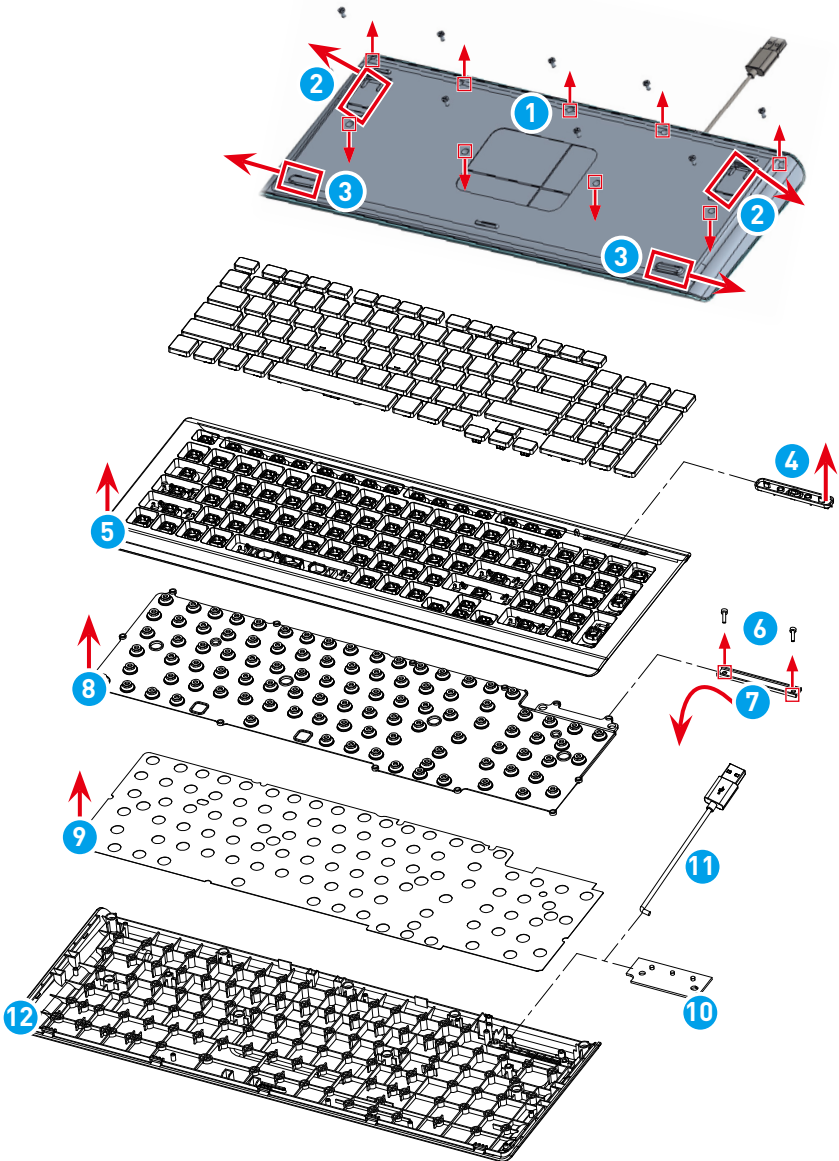
Kabellose Maus (optional)

1. Entfernen Sie die Fußaufkleber **1** mit Ihren Fingern.
2. Entfernen Sie die Schraube **2** mit einem Kreuzschraubendreher. Entfernen Sie die Batteriefachabdeckung **3** gemeinsam mit den Mausbatterien **4** und dem Empfänger **5** mit Ihren Fingern.
3. Entfernen Sie die unterstützende Platine der kabellosen Maus **6** mit einer diagonalen Zange.
4. Entfernen Sie mit einem Kreuzschraubendreher die Schrauben **7**, die das Klumpengewicht **8** und die Platine der kabellosen Maus **9** sichern. Entfernen Sie die Platine der kabellosen Maus und das Rad **10** mit Ihren Fingern vom unteren Gehäuse.
5. Entfernen Sie die Plus- und Minus-Batteriekontakte **11** (AAA) mit einer diagonalen Zange.



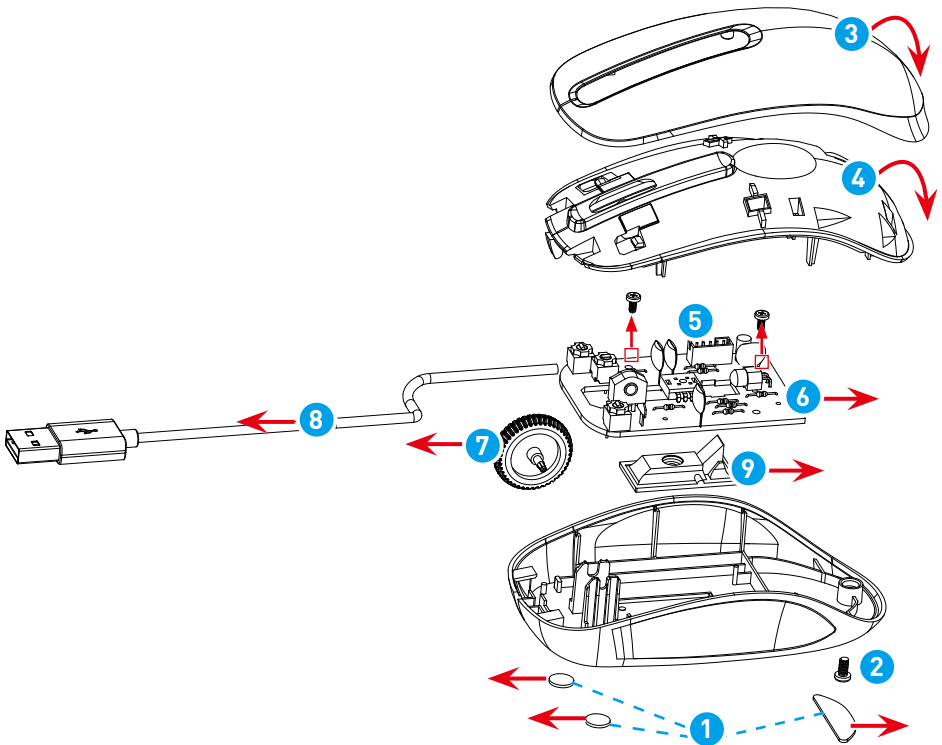
Kabelgebundene Tastatur (optional)

1. Entfernen Sie die Schrauben ① der unteren Basis mit einem Kreuzschraubendreher. Entfernen Sie die Tastaturständerfüße ② und die Gummifüße ③.
 2. Entfernen Sie die Linse ④ und trennen Sie das obere Gehäuse ⑤ mit Ihren Fingern.
 3. Entfernen Sie die Schrauben ⑥, die die Metallstange ⑦ und die Tastatur halten, mit einem Kreuzschraubendreher. Entfernen Sie die Metallstange mit Ihren Fingern.
 4. Entfernen Sie die Gummiplatte ⑧ und die Membran ⑨ mit Ihren Fingern.
 5. Entfernen Sie die Platine der kabelgebundenen Tastatur ⑩ und lösen Sie das Tastaturkabel ⑪ mit Ihren Fingern vom unteren Gehäuse ⑫.
 6. Bitte recyceln Sie das obere Gehäuse ⑤ und das untere Gehäuse ⑫ bei qualifizierten Recycling-Unternehmen.
-



Kabelgebundene Maus (optional)

1. Entfernen Sie die Fußauflagen **1** mit Ihren Fingern. Entfernen Sie mit einem Kreuzschraubendreher die Schraube **2**, öffnen Sie die Tastenplatte **3** und das obere Gehäuse **4** mit Ihren Fingern.
2. Entfernen Sie mit einem Kreuzschraubendreher die Schrauben **5**, die die Platine der kabelgebundenen Maus **6** halten.
3. Entfernen Sie das Rad **7**, das Mausekabel **8**, die Linse **9** und die Platine der kabelgebundenen Maus mit Ihren Fingern vom unteren Gehäuse.



Anweisungen zum Lebensende des Produktes



Wichtig

MSI-Umweltinformationen

Informationen zu MSIs Umweltinitiativen, Politik, Programmen und Zielen finden Sie in der [Umweltschutzrichtlinie](#).

Zweck

Diese Informationen bieten Recycling-Unternehmen Leitfäden über das Vorhandensein von Materialien und Komponenten auf Produktebene, wie von der EU-WEEE- und Änderungsrichtlinie vorgeschrieben.

Informationen zur Identifizierung von Komponenten und Materialien

Die folgenden Stoffe, Zubereitungen oder Komponenten müssen gemäß Artikel 4 der EU-Richtlinie des Rates 75/442/EWG separat von anderen elektrischen und elektronischen Altgeräten entsorgt und aufbereitet werden.

Identifizieren Sie Materialien für Materialien und Komponenten der Liste elektrischer und elektronischer Altgeräte.

*1: Die folgenden Artikelnummern entsprechen jenen im Abschnitt [Komponenten und Zubehör des Produktes](#).

Materialien	Artikel*1	Position
Polychloriertes Biphenyl (PCB) enthaltende Kondensatoren und alle polychlorierte Biphenyle und polychlorierte Terphenyle (PCB/PCT) enthaltende elektrische Geräte.	—	Fehlt
Quecksilber-haltige Komponenten, wie Schalter oder Lampen der Hintergrundbeleuchtung	—	Fehlt
Batterien/Akkus	11	Batterie/Akku
	22-1	Tastaturbatterie
	23-1	Mausbatterie

Materialien	Artikel*1	Position
Leiterplatten von Mobiltelefonen im Allgemeinen und von anderen Geräten, wenn die Oberfläche der Leiterplatte eine Größe von mehr als 10 Quadratzentimeter hat	17	LCD-Bildschirm
	12	Hauptplatine
	7	TPM-Modul
	18	Navigationstafel
	5	Wandlerplatine
	20	Leiterplatte des externen Netzteils
	22-2	Platine der kabellosen Tastatur
	23-2	Platine der kabellosen Maus
	24-2	Platine der kabelgebundenen Tastatur
	25-2	Platine der kabelgebundenen Maus
Toner-Patronen, flüssig oder pastös, sowie Farbtoner	—	Fehlt
Kunststoff-haltige bromierte Flammschutzmittel	22	Kabellose Tastatur
	23	Kabellose Maus
	24	Kabelgebundene Tastatur
	25	Kabelgebundene Maus
Asbest-Abfälle und Komponenten, die Asbest enthalten	—	Fehlt
Kathodenstrahlröhren	—	Fehlt
Fluorchlorkohlenwasserstoffe (CFC), teilhalogenierte Fluorchlorkohlenwasserstoffe (HCFC) oder Fluorkohlenwasserstoffe (FKW), Kohlenwasserstoffe	—	Fehlt
Gasentladungslampen	—	Fehlt

Materialien	Artikel*1	Position
Flüssigkristalldisplays (gemeinsam mit ihrem Gehäuse, wo zutreffend) mit einer Oberfläche von mehr als 100 Quadratzentimetern und all jene, deren Hintergrundbeleuchtung aus Gasentladungslampen besteht	17	LCD-Bildschirm
Externe elektrische Kabel	21	Netzkabel
	24-1	Tastaturkabel
	25-1	Mauskabel
Komponenten mit feuerfesten Keramikfasern	—	Fehlt
Komponenten mit radioaktiven Stoffen oder Materialien, die radioaktiv werden	—	Fehlt
Elektrolytkondensatoren, die bedenkliche Stoffe enthalten (Höhe > 25 mm, Durchmesser > 25 mm oder proportional ähnliches Volumen)	20	Externes Netzteil
Beryllium und seine Verbindungen (einschließlich Berylliumoxid)	—	Fehlt
Flüssigkeiten	—	Fehlt

Produktücknahmediens

Elektrische Altgeräte können gefährliche Stoffe enthalten und somit eine Gefahr für menschliche Gesundheit und Umwelt darstellen. Daher ist eine angemessene Entsorgung erforderlich. MSI bietet Ihnen kostenloses Recycling von EPEAT-registrierten Produkten zur Gewährleistung, dass das Produkt am Ende seiner Einsatzdauer ordnungsgemäß recycelt wird.

Bitte gehen Sie zum ordnungsgemäßen Recycling Ihres Gerätes über diese Dienste wie folgt vor:

1. Bitte löschen Sie Ihre personenbezogenen Daten von Ihren Altgeräten.
2. [KLICKEN SIE HIER](#), wenn Sie mehr über das Recycling des Produktes am Ende seines Lebens erfahren möchten.
3. Auf der Website finden Sie einen MSI-Recyclingstandort in Ihrer Nähe.
4. Wenden Sie sich per Telefon oder E-Mail zur Planung Ihrer Abholung an den designierten Recycling-Standort. Die Kunden sind für die Versand- und Lieferkosten verantwortlich.

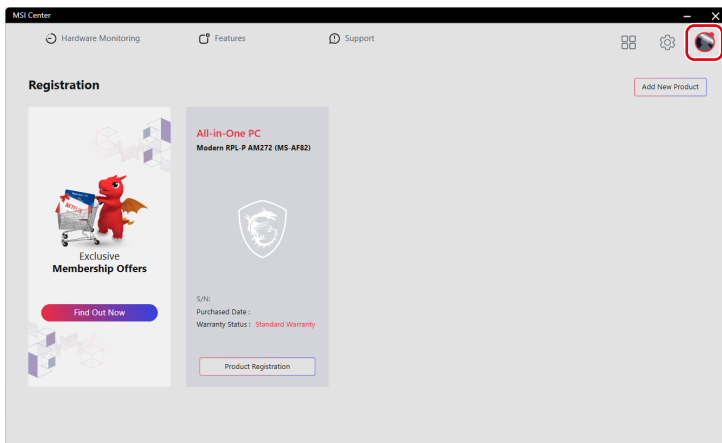
MSI Center verwenden

Anmelden und registrieren

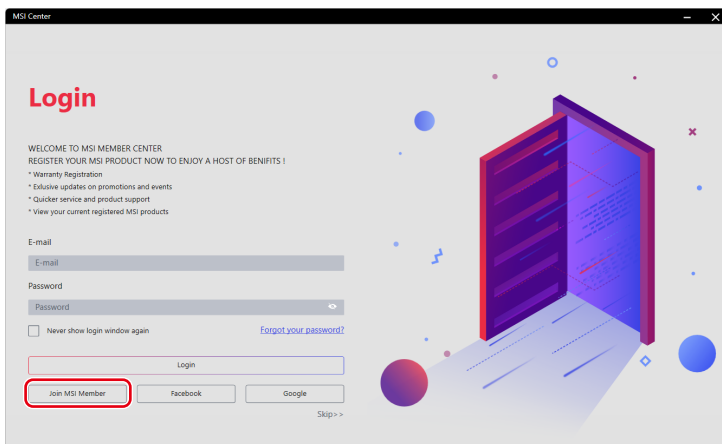
Vor Verwendung von MSI Center sollten Sie Ihr eigenes Konto erstellen und Ihr MSI-Produkt registrieren. Dadurch erhalten Sie alle Vorteilen von MSI Center auf einmal.

Ein Konto erstellen

1. Stellen Sie sicher, dass die Internetverbindung richtig funktioniert.
2. Aktivieren Sie MSI Center. Klicken Sie auf das Profilsymbol oben rechts und dann auf [Anmelden].



3. Wählen Sie [MSI-Mitglied werden].



4. Befolgen Sie die Bildschirmmanweisungen zum Erstellen eines persönlichen Kontos.

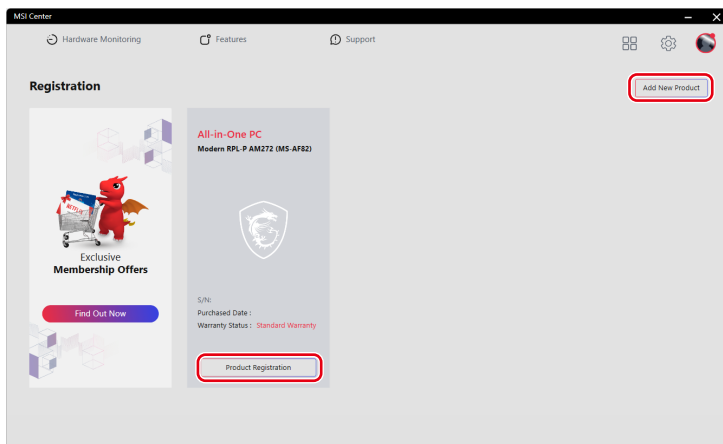
The screenshot shows the 'CREATE AN ACCOUNT' form in the MSI Center application. The form includes the following fields and options:

- E-mail:** A text input field with the placeholder 'Please enter your email'.
- Password:** A text input field with the placeholder 'Please create a new password for MSI Center account'.
- Confirm Password:** A text input field with the placeholder 'Repeat the password entered above'.
- Name:** Two text input fields, one for 'Please enter your first name' and one for 'Please enter your last name'.
- Date of Birth:** Three dropdown menus for selecting day, month, and year.
- Region/Location:** A dropdown menu.
- Agreements:** Three checkboxes with corresponding text:
 - By clicking I agree to the MSI Reward Program Terms and condition. Become a member today to earn points, get exclusive offers, special VIP event invites and more! Join us. It's free and easy. Learn more about the benefits of the MSI Reward Program. [Terms and condition](#) and [MSI Reward Program](#).
 - I have read and agree to the MSI Terms of Use and Privacy Policy. [MSI Terms of Use and Privacy Policy](#).
 - Please send me the latest product information and event information of MSI.
- Navigation:** 'Prev' and 'Next' buttons at the bottom right.

Produktregistrierung

Sobald ein persönliches Konto erstellt wurde, können Sie sich anmelden und mit der Registrierung Ihrer Produkte beginnen.

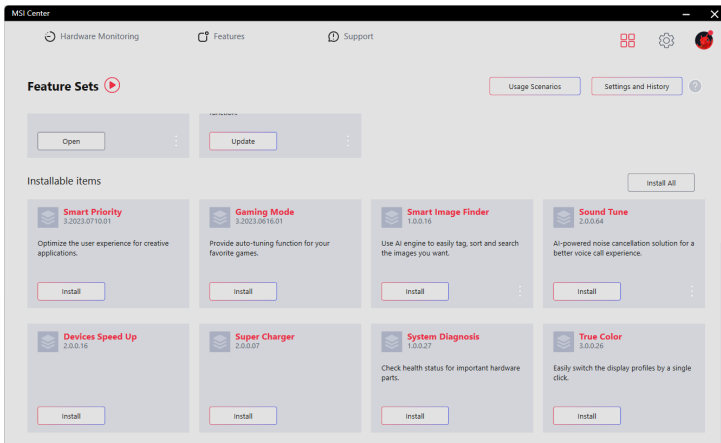
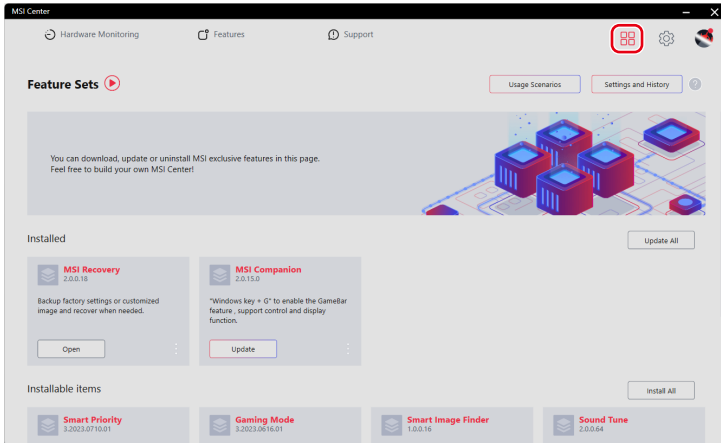
1. MSI Center erkennt Ihre MSI-Geräte automatisch. Klicken Sie auf [Produktregistrierung] und befolgen Sie die Bildschirmmanweisungen zum Abschließen der Registrierung.
2. Registrieren Sie weiteres mit Ihrem System verbundenes MSI-Multimedia-Zubehör, indem Sie auf [Neues Produkt hinzufügen] klicken und die Bildschirmmanweisungen zum Hinzufügen und Registrieren Ihres Zubehörs befolgen.



Feature-Sets

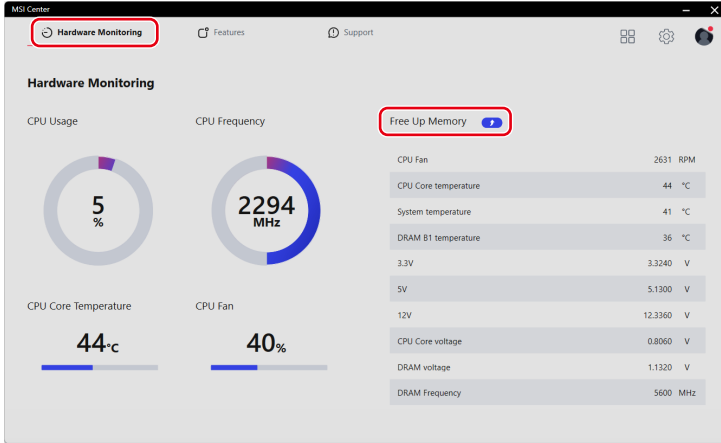
Nutzer können MSI-exklusive Features in Feature-Sets herunterladen, aktualisieren oder deinstallieren.

1. Klicken Sie rechts oben auf das Symbol [Feature-Sets].
2. Installieren oder deinstallieren Sie MSI-Features zur Erfüllung Ihrer persönlichen Anforderungen.



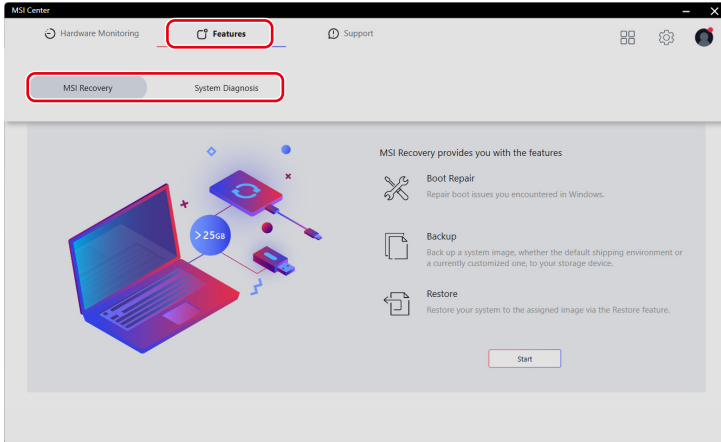
Hardware-Überwachung

Hardware-Überwachung liefert den Echtzeit-Status von CPU, GPU, Arbeitsspeicher, Lüftern usw. Klicken Sie zum Freigeben von Systemarbeitsspeicher, der nicht länger benötigt wird, auf [Arbeitsspeicher freigeben].



Features

[Features] variiert je nach Features, die Nutzer über [Feature-Sets] installiert haben.



MSI-Wiederherstellung

Verwenden Sie diese Funktion zur Erstellung eines Wiederherstellungsimages auf einem USB-Flash-Datenträger. Dadurch können Sie das System auf den Anfangszustand der Standardeinstellungen des Herstellers oder einen benutzerdefinierten Wiederherstellungspunkt zurücksetzen.

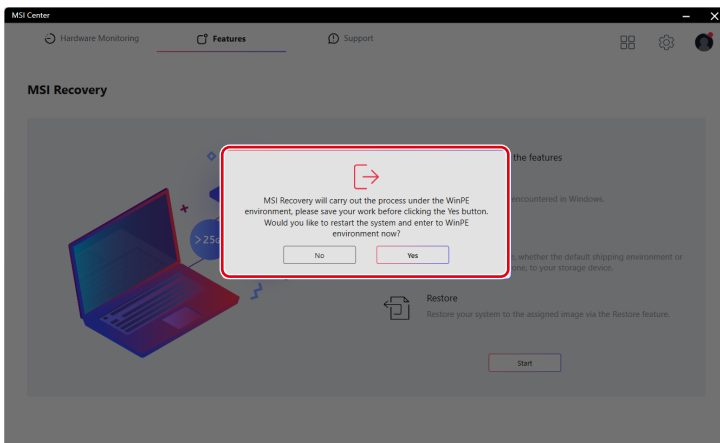
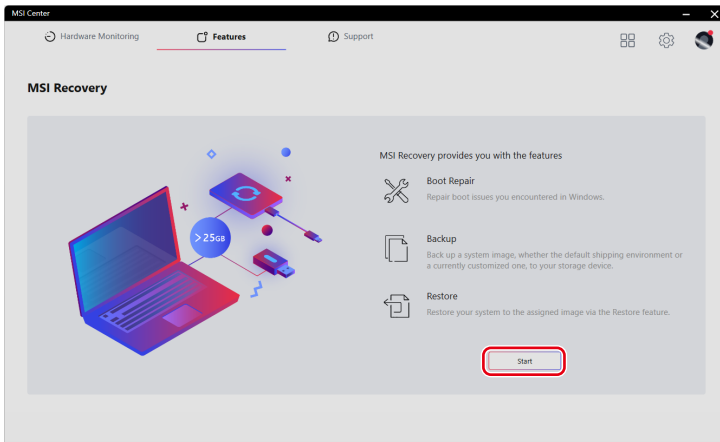


Wichtig

Bitte sichern Sie vor der MSI-Wiederherstellung wichtige Daten auf Ihrem Systemlaufwerk auf anderen Speichergeräten.

Zur Nutzung von MSI-Wiederherstellung WinPE aufrufen

1. Rufen Sie in MSI Center [Funktionen und Merkmale] > [MSI-Wiederherstellung] auf.
2. Klicken Sie auf [Start] und dann zum Aufrufen der Hauptseite von MSI-Wiederherstellung unter WinPE auf [Ja].



Sichern: Einen MSI-Rettungs-USB-Datenträger erstellen

1. Bei der erstmaligen Nutzung der MSI-Wiederherstellung müssen Sie zunächst einen MSI-Rettungs-USB-Datenträger erstellen. Mit dem MSI-Rettungs-USB-Datenträger können Nutzer das System reparieren oder auf die werkseitigen Standardeinstellungen zurücksetzen, wenn das System beim Hochfahren von Windows auf Probleme stößt. Wählen Sie zum Starten der Erstellung eines MSI-Rettungs-USB-Datenträgers [Sichern].
2. Setzen Sie einen USB-Datenträger mit einer Mindestkapazität von 32 GB ein. Klicken Sie zum Fortsetzen auf [Weiter].
3. Wählen Sie den Pfad des eingesteckten USB-Datenträgers und klicken Sie zum Fortfahren auf [Auswählen].
4. Achten Sie beim Erstellen eines MSI-Rettungs-USB-Datenträgers darauf, dass der USB-Datenträger formatiert wird und alle Daten darauf verlorengehen.
5. Befolgen Sie die Bildschirmanweisungen zum Abschließen der Erstellung des MSI-Rettungs-USB-Datenträgers.
6. Bewahren Sie den MSI-Rettungs-USB-Datenträger angemessen auf, da er bei jeder Durchführung der Sicherungs- und Wiederherstellungsfunktionen genutzt wird.

Wiederherstellen: System wiederherstellen

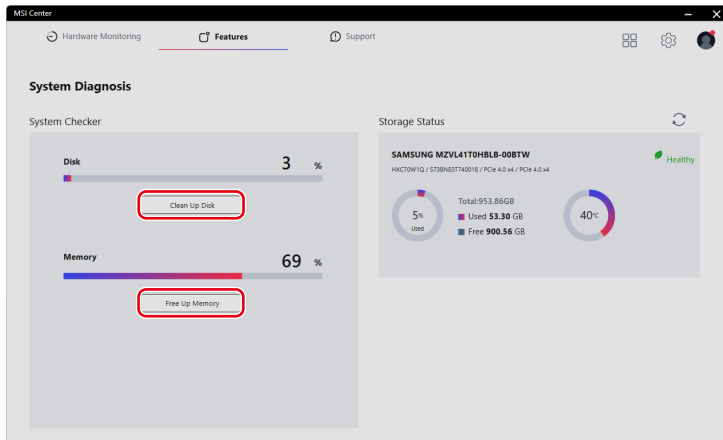
Wenn die Festplatte oder das System nicht wiederherstellbare Probleme aufweist, sollten Sie die MSI-Wiederherstellung mit dem MSI-Rettungs-USB-Datenträger, den Sie vorab erstellt haben, fortsetzen.

1. Rufen Sie die Seite MSI-Wiederherstellung auf und wählen Sie [Wiederherstellen].
2. Führen Sie die Wiederherstellung durch, indem Sie sicherstellen, dass der MSI-Rettungs-USB-Datenträger in das System eingesteckt ist.
3. Sie können das System aus dem MSI-Image-Backup wiederherstellen, damit das System auf die werkseitigen Standardeinstellungen zurückgesetzt wird.
4. Während der MSI-Wiederherstellung muss das System mit Netzstrom versorgt werden. Stellen Sie sicher, dass die Netzstromversorgung des Systems hergestellt ist, bevor Sie mit dem nächsten Schritt fortfahren.
5. Vergewissern Sie sich immer, dass wichtige Daten gesichert wurden, bevor Sie mit der MSI-Wiederherstellung fortfahren.
6. Befolgen Sie die Bildschirmanweisungen zum Fortsetzen und Abschließen der MSI-Wiederherstellung.

Systemdiagnose

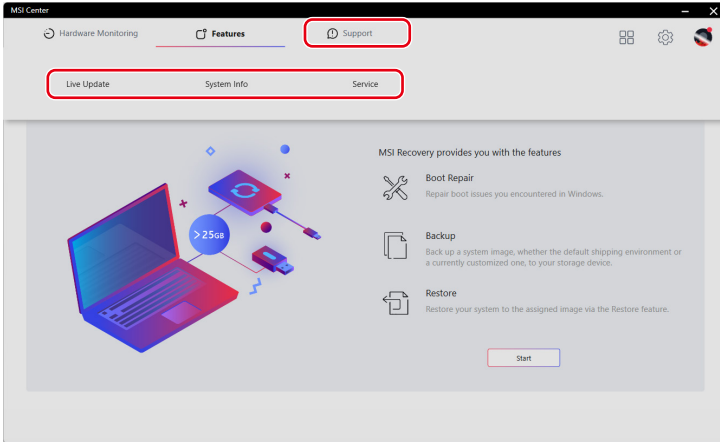
[Systemdiagnose] bietet Nutzern [Systemprüfer] zur Bereinigung ihrer Festplatten und zur Freigabe von Systemarbeitspeicher, während [Speicherstatus] Nutzern hilft, den Zustand ihres Speichers zu prüfen.

- Klicken Sie zur Bereinigung des Speichers auf [Datenträger bereinigen], wählen Sie das Laufwerk, das Sie bereinigen möchten, aus dem Auswahlmenü, und befolgen Sie die Bildschirmanweisungen zur Bereinigung des Speichers.
- Geben Sie Arbeitsspeicher frei, indem Sie [Arbeitsspeicher freigeben] anklicken und MSI Center gibt sofort nicht länger benötigten Arbeitsspeicher frei.



Support

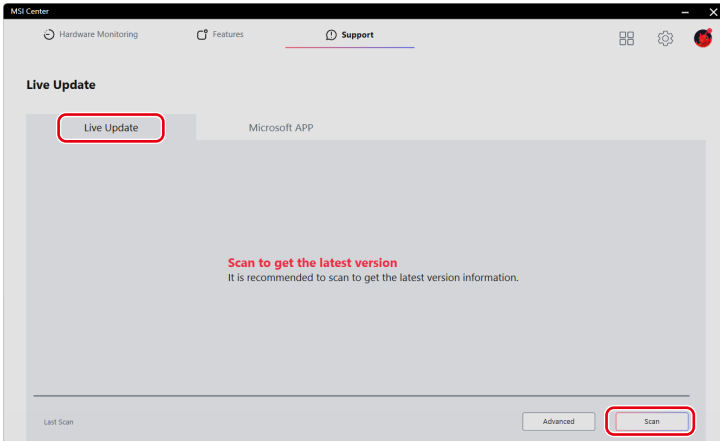
Der Support bietet verschiedene Kundendienst-Kanäle zur Erfüllung der Anforderungen aller Nutzer.



Live-Aktualisierung

Live-Aktualisierung

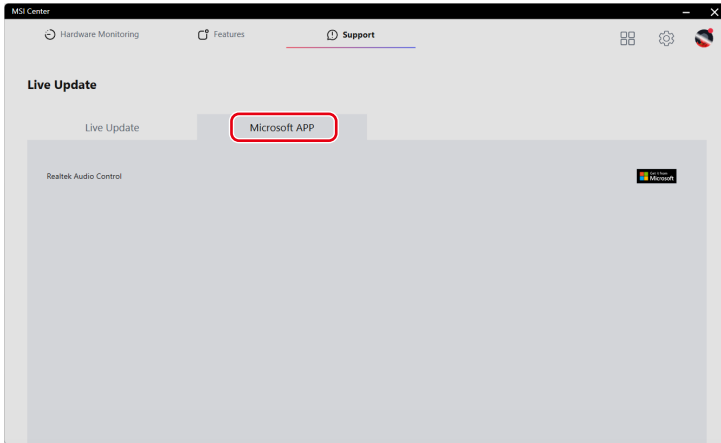
Nutzer sollten für neueste MSI- oder Drittanbieter-Dienstprogramme zur Aktualisierung unter [Live-Aktualisierung] auf [Suche] klicken.



Microsoft-App

Bei erstmaliger Verwendung dieser Funktion ist die Analyse des Systems mit Live-Aktualisierung ein Muss.

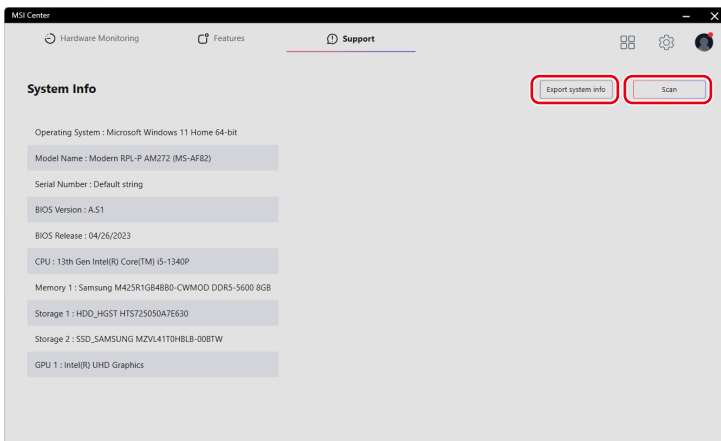
1. Klicken Sie unter [Live-Aktualisierung] auf [Suche].
2. Klicken Sie auf [Microsoft-App]. Eine Liste kompatibler Anwendungen im Microsoft Store wird angezeigt.
3. Wählen Sie eine gewünschte Anwendung und befolgen Sie die Bildschirmanweisungen zum Installieren der Anwendung.



Systeminformationen

Systeminformationen zeigt schreibgeschützte Systeminformationen.

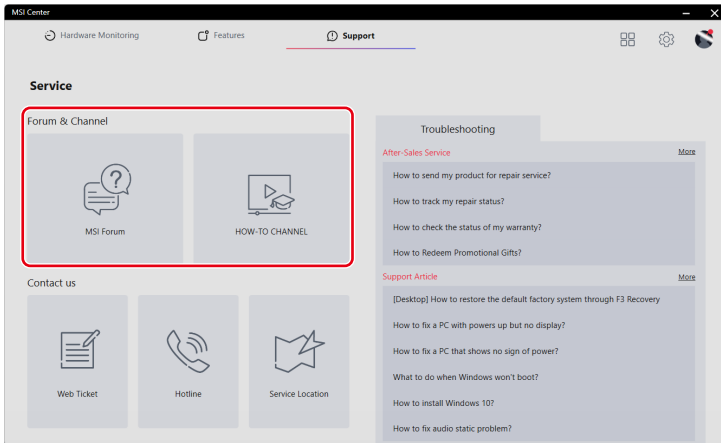
- [Systeminformationen exportieren]: Exportiert die aktuellen Systeminformationsdaten in eine .txt-Datei.
- [Suche]: Scant das System nach den neuesten Informationen.



Service

Forum und Kanal

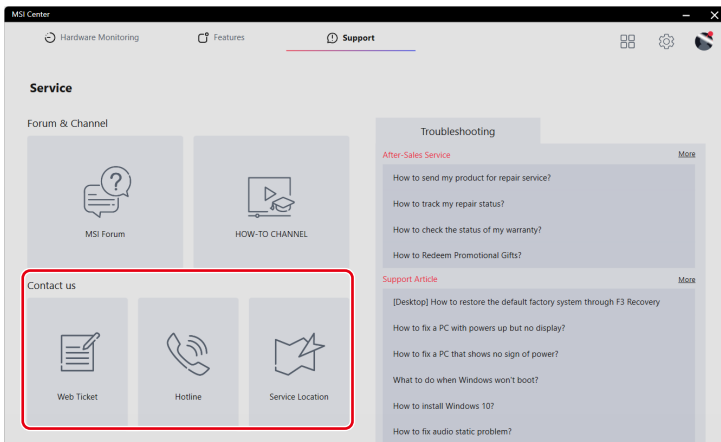
- [MSI-Forum]: Leitet Nutzer für Diskussionen mit weltweiten Nutzern zum weltweiten MSI-Forum.
- [Anleitungskanal]: Führt Nutzer zum MSI-Anleitungskanal, wo sie Anleitungen, Tipps und Tricks finden, mit denen sie mehr aus ihren MSI-Produkten herausholen können.



Kontakt

Nutzer können MSI über die folgenden Kanäle kontaktieren.

- Klicken Sie zum Aufrufen des MSI-Mitgliedcenters auf [Webticket].
- Klicken Sie auf [Hotline], wenn Sie mit einem Servicevertreter sprechen möchten.
- Klicken Sie zur Lokalisierung einer Reparaturwerkstatt in Ihrer Nähe auf [Servicestandort].



Problemlösung

- [Kundendienst]: Bietet Anweisungen zu Reparatur, Garantie und anderen Kundendiensten.
- [Kundendienstartikel]: Bietet Empfehlungen zur Lösung von Problemen mit Ihren MSI-Produkten.

Falls weitere Unterstützung benötigt wird, klicken Sie für MSI-Online-Dienst und -Support auf [Mehr].

