



# PRO-serie

LCD-monitor

Moderne MD272UPHG(3PB1)  
Moderne MD272UPHGDE(3PB1)  
Servicegids

# Inhoud

Copyright- en Merkenmelding .....	4
Herziening .....	4
Hoe deze Servicegids te Gebruiken .....	4
Veiligheidsinstructies .....	5
Stroom .....	5
Omgeving .....	5
Voorwaardelijke Garantie Service .....	6
Upgrade en Service .....	6
Openbare Beschikbare Service-informatie .....	7
Demonteren & .....	9
Monteren .....	9
Productcomponenten en Accessoires .....	10
Productupgradebaarheid en repareerbaarheid .....	11
Aanbevolen gereedschappen .....	12
Schroeflijst .....	12
Vorbereiding voor demontage .....	13
De standaard .....	14
Demontage van de standaard .....	14
Montage van de standaard .....	15
De sump .....	1614
Demontage van de sump .....	1614
Montage van de sump .....	1715
Achterklep .....	16
Demontage van de achterklep .....	18
Montage van de achterklep .....	22
LCD-paneel & afdekkap .....	25
Demontage van LCD-paneel & afdekkap .....	25
Montage van LCD-paneel & afdekkap .....	27
Hoofdbord&Voedingsbord .....	29

Demontage van Hoofdbord&Voedingsbord .....	29
Hoofdbord&Voedingsbord Assemblage .....	31
Navi Bord & Navi Toets&Voeding Indicator Bord .....	34
Navi Bord & Navi Toets &Voeding Indicator Bord Demonteren .....	34
Navi Bord & Navi Toets &Voeding Indicator Bord Assemblage .....	36
Luidsprekers .....	38
Luidspreker Demonteren .....	38
Luidspreker Assemblage .....	39
Deco Strip .....	40
.....	40
Deco Strip Assemblage .....	42
Opstarten Na Onderhoud .....	43
Probleemoplossing .....	44
Recycling Richtlijnen .....	45
De Stand .....	45
Achterklep .....	52
Deco Strip & LCD-bezel .....	53
Instructies voor Product Einde Levensduur .....	55
Doel .....	55
Informatie over Component- en Materiaalidentificatie .....	55
Product Terugname Service .....	56
OSD Instellingen .....	57
Navi Toets .....	58
OSD Menu's .....	59
Professioneel .....	60
Afbeelding .....	62
Ingangsbron .....	63
PIP/PBP .....	64
Navi Toets .....	65
Instellingen .....	65

# Copyright en Handelsmerken

## Kennisgeving

Copyright © 2024 Micro-Star Int'l Co., Ltd. Alle rechten voorbehouden.

Het MSI-logo is een geregistreerd handelsmerk van Micro-Star Int'l Co., Ltd. Derde partij handelsmerken en namen zijn de eigendommen van hun respectieve eigenaren. Er wordt geen garantie gegeven voor de nauwkeurigheid of volledigheid. MSI behoudt zich het recht voor om wijzigingen in dit document aan te brengen zonder voorafgaande kennisgeving.

## Herziening

V1.0, 2024/09

## Hoe deze Servicegids te Gebruiken

Deze servicegids biedt een diepgaande illustratie van het demonteren/monteren van het product. Aangezien de onderwerpen in deze gids met elkaar verband kunnen houden, wordt aanbevolen om deze eerst van kaft tot kaft te lezen. Daarna kunt u direct naar elk specifiek onderwerp gaan dat het beste aansluit bij uw directe behoeften.

# Veiligheidsinstructies

Houd u aan de veiligheidsvoorschriften bij het hanteren van het product om schade aan personen of de functionaliteit van het product te voorkomen.

## Voeding

- Als de voedingskabel met een 3-pins stekker komt, schakel dan de beschermende aardsluiting van de stekker niet uit. De monitor moet worden aangesloten op een geaard stopcontact.
- Koppel alle stroombronnen los en plaats het product op een stevige ondergrond voordat u het demonteert/montageert.
- Houd bij het loskoppelen van de voedingskabel altijd het connectordeel van de kabel vast. Trek nooit rechtstreeks aan de kabel.
- Plaats de voedingskabel zo dat mensen er waarschijnlijk niet op stappen. Plaats niets bovenop de voedingskabel.
- Als dit product met een adapter wordt geleverd, gebruik dan alleen de door MSI geleverde AC-adapter die goedgekeurd is voor gebruik met dit product.

## Omgeving

- Plaats het product niet in omgevingen die onderhevig zijn aan mist, rook, trillingen, overmatige stof, zoute of vette lucht, of andere bijtende gassen en dampen.
- Om elektrostatiche ontlading te voorkomen, gebruik een antistatische polsband voordat u componenten hanteert. Hanteer elektrostatica gevoelige componenten, onderdelen en assemblies altijd alleen op statisch vrije werkplekken.
- Hanteer componenten met zorg. Raak de pinnen of contacten op een component niet aan.
- Plaats componenten op een geaard antistatisch pad of op het bed dat bij de componenten is geleverd wanneer de componenten van het product zijn gescheiden.
- Hanteer het displaypaneel met extra zorg, aangezien het fragiel is en kan breken.
- Voer geen onderhoud uit met natte handen.
- Voorkom dat vreemde stoffen, zoals water, andere vloeistoffen of chemicaliën, het product binnendringen tijdens het demonteren/monteren.
- Zorg ervoor dat na montage alle schroeven zijn vervangen en er geen losse schroeven binnenin het product achterblijven.

# Voorwaardelijke Garantie Service

MSI biedt een voorwaardelijke garanteservice voor geselecteerde modellen.

Bezoek [MSI Online Klantenservice](#) voor meer informatie.

## Upgrade en Service

Beschikbare hardwarefuncties kunnen alleen worden aangeboden als onderdeel van een upgrade, reparatie of vervangingservice die door MSI of een geautoriseerde serviceprovider wordt aangeboden.

MSI biedt klanten vervangende onderdelen, productreparatie en diensten gedurende 3 jaar vanaf de verkoopdatum voor alle EPEAT-geregistreerde producten.

Schade veroorzaakt door het servicen van producten die niet zijn geautoriseerd door MSI of het gebruik van gemodificeerde of niet-MSI-geautoriseerde onderdelen of componenten valt niet onder de MSI Beperkte Garantieovereenkomst.

Bezoek [MSI Service Locatie](#) om deze diensten aangeboden door MSI te verkrijgen. Ga naar [MSI Web Ticket](#) voor verdere assistentie indien nodig.

# Openbare Beschikbare Service-informatie

Service-informatie	Sectie
Demontage-instructies inclusief identificatie van de vereiste gereedschappen.	<a href="#">Productcomponenten en accessoires</a> <a href="#">Aanbevolen gereedschappen</a>
Exploded diagram van onderdelen.	<a href="#">Productcomponenten en accessoires</a>
Lijst van reserveonderdelen inclusief door de fabrikant goedgekeurde reserveonderdelen en hoe deze te verkrijgen.	<a href="#">Productupgradebaarheid en reparateurbaarheid</a>
Onderhoudsprocedures of richtlijnen over waar de procedures te verkrijgen.	<a href="#">Monitorondersteuning</a> <a href="#">OSD-instelling</a>
Probleemoplossingsinstructies, softwarediagnoosetools, probleemoplossingsvideo's of andere probleemoplossingsrichtlijnen.	<a href="#">Probleemoplossing</a>
Instructies voor het verkrijgen van software-updates (niet van toepassing op displayproducten).	N.v.t.
Instructies over hoe de gebruiker persoonlijke gegevens kan verwijderen. Als de instructies vernietiging van de opslag vereisen, dienen instructies voor het vervangen van de opslag te worden verstrekt (niet van toepassing op displayproducten).	N.v.t.

Het is acceptabel dat service-instructies informatie uitsluiten die, zoals bepaald door de fabrikant:

a) De gebruiker blootstelt aan het risico van letsel, of	N.v.t.
b) Intellectuele eigendomsrechten schendt, of	N.v.t.
c) De privacy of beveiliging van de gebruiker compromitteert, of	N.v.t.
d) De demontage van een batterijpack of voeding omvat	N.v.t.
Als een van de vier uitsluitingen hierboven wordt ingeroepen, dient de fabrikant aan te tonen hoe het product na reparatie weer in normale operationele toestand wordt hersteld. Reparatie kan de vervanging van de component(en) die verband houden met de uitsluiting omvatten.	N.v.t.



# Demonteren & Monteren



# Productupgradebaarheid en repareerbaarheid

Hardwarekenmerken voor upgradebare, repareerbare of vervangbare onderdelen met alleen algemeen beschikbare gereedschappen en een lijst van vervangbare reserveonderdelen per product kunnen worden verkregen door contact op te nemen met [MSI Online Klantenservice](#).

Voor vervangings-, reparatie- of upgrade-methoden, raadpleeg de [hyperlinks](#) in de onderstaande tabel.

Hardwarekenmerk items	Upgradebaar	Repareerbaar	Vervangbaar	Lassen
De hoofdprocessor(s) of systeem op een chip (SOC)	Nee	Nee	Nee	Ja
De hoofdgeheugencapaciteit van het systeem	Nee	N.v.t.	N.v.t.	N.v.t.
Massastoragecapaciteit van het systeem	N.v.t.	N.v.t.	N.v.t.	N.v.t.
Draadloze netwerk mogelijkheden	N.v.t.	N.v.t.	N.v.t.	N.v.t.
Grafische mogelijkheden (geïntegreerd of discreet)	N.v.t.	N.v.t.	N.v.t.	N.v.t.
<a href="#">Displaypaneel of displayassemblage</a>	N.v.t.	Nee	Ja	Nee
Geïntegreerde mechanische toetsenborden	N.v.t.	N.v.t.	N.v.t.	N.v.t.
Alle batterijen	N.v.t.	N.v.t.	N.v.t.	N.v.t.
<a href="#">Alle externe en interne voedingen</a>	N.v.t.	Nee	Ja	Nee
Alle ventilatorassemblages	N.v.t.	N.v.t.	N.v.t.	N.v.t.
EN Ten minste twee van de volgende (of één, als alle overige afwezig zijn in het product):	Upgradebaar	Repareerbaar	Vervangbaar	Lassen
<a href="#">Luidsprekers</a>	Nee	Nee	Ja	Nee
Camera	N.v.t.	N.v.t.	N.v.t.	Nee
Touchpad	N.v.t.	N.v.t.	N.v.t.	N.v.t.
I/O-connectoren en externe voedingsverbinding	Nee	Nee	Nee	Ja
Readers (bijv. magneetstrip, Dallas-sleutel, vingerafdruk, smartcard)	N.v.t.	N.v.t.	N.v.t.	Nee

# Aanbevolen gereedschappen

De volgende gereedschappen kunnen nodig zijn tijdens het uitvoeren van de demontage- en montageprocedures.

- Kruiskopschroevendraaier
- Parallele schroevendraaier (optioneel)
- Pincet
- Heftool
- Diagonale tang (optioneel)
- Warmtegun (optioneel)
- Antistatische handschoenen
- Antistatische polsband (optioneel)
- Antistatische mat met aardingdraad (optioneel)
- Antistatische polsband (optioneel)
- Icon ventilator (optioneel)

# SchroefLijst

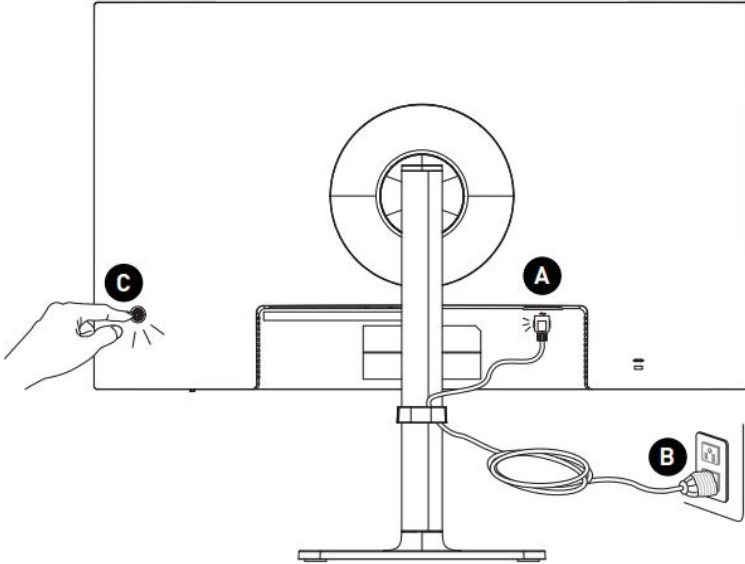
Raadpleeg de onderstaande schroeflijst tijdens het demonteren en monteren van de computer.

Opmerking: Deze schroeflijst is alleen ter referentie en kan variëren tussen modellen. Het wordt ten zeerste aanbevolen dat gebruikers contact opnemen met het erkende servicecentrum voor verdere hulp.

Component	Schroeftype	Aantal
Deco strip	M2.5*4	5
Voedingsbord	M3*6	3
afschermkap	M3×4	4
Hoofdbord	M3*6	4

# Vorbereiding voor Demontage

1. Schakel de monitor en uw computer uit.
2. Koppel de stroomkabels van uw monitor en pc los van het stopcontact.
3. Koppel alle kabels en de stroomkabel van de monitor los.



## **Belangrijk**

- Koppel alle stroombronnen los en plaats de monitor op een stevige ondergrond voordat u begint met demonteren/monteren.
- Houd bij het loskoppelen van de voedingskabel altijd het connectordeel van de kabel vast. Trek nooit rechtstreeks aan de kabel.
- Plaats de monitor niet in omgevingen die onderhevig zijn aan mist, rook, trillingen, overmatige stof, zoute of vette lucht, of andere corrosieve gassen en dampen.
- Om elektrostatiche ontlading te voorkomen, gebruik een antistatische polsband voordat u elektrostatiche gevoelige componenten aanraakt.
- Hanteer het displaypaneel met extra zorg, aangezien het fragiel is en kan breken.
- Voer geen onderhoud uit met natte handen.
- Zorg er na de montage voor dat alle schroeven zijn vervangen en dat er geen losse schroeven in de monitor achterblijven.

# De Stand

## Demonteren van de standaard

---

1. Plaats de monitor met de voorkant naar beneden op een stevige, beschermde ondergrond.
2. Toggle de bracket tabs omhoog met een beetje vingerdruk **1**.
3. De andere hand tilt de beugel omhoog **2**.



## Monteren van de standaard

---

1. Plaats de monitor met de voorkant naar beneden op een stevige, beschermde ondergrond.
2. De haakjes van de bracket worden gemonteerd om overeen te komen met de groeven in de achterzijde.
3. Toggle de bracket tabs omhoog met een beetje vingerdruk **1**.
4. Druk met je andere hand op de beugel **2**.



# De Sump

## Sump Demontage

---

1. Draai de schroef naar links rechts.



## Sump Assemblage

---

1. Draai de schroef naar rechts totdat deze strak is.



# Achterklep

## Achterklep Demontage

1. Draai de schroeven van de achterklep naar links en verwijder deze.

**⚠ Belangrijk**

- Vermijd druk met de vingers op het schermoppervlak, dit kan het display beschadigen.



1. Draai de schroef aan de onderkant van de achterklep naar links en verwijder deze.



3. Gebruik een hefwerktuig om voorzichtig de onderkant van de achterklep los te wrikken.



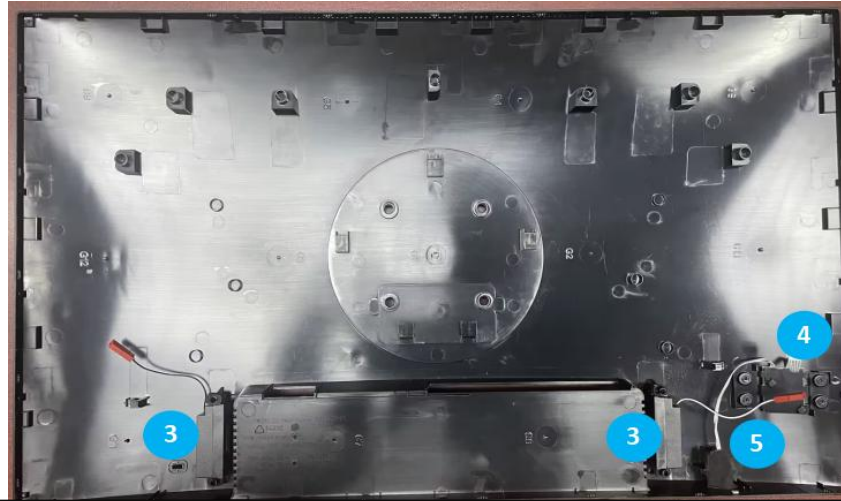
4. Gebruik het hefwerktuig om de achterbehuizing te openen door de onderkant van de achterbehuizing in de volgorde van links, boven en rechts uit te rekken.



5. Til de achterklep voorzichtig omhoog en wees voorzichtig bij het loskoppelen van de luidsprekerkabel ❶ en de verbindingkabel ❷.

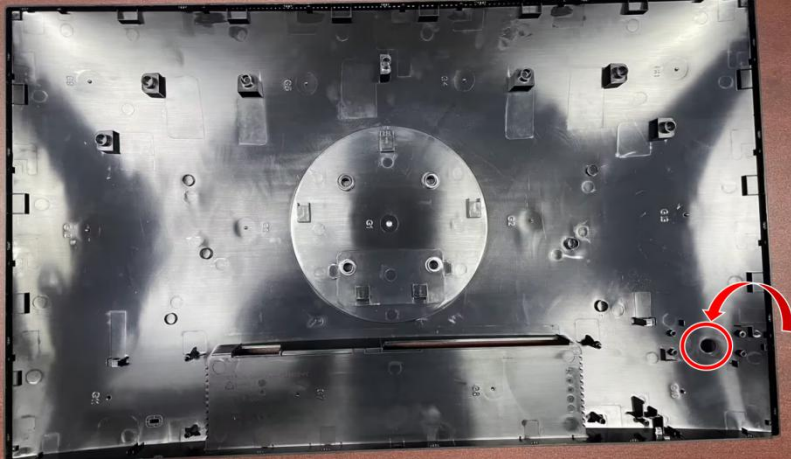


6. Verwijder en demonteer voorzichtig het navigatiepaneel **4**, de luidspreker **3**, de lichtgeleiderpijler **5** en alle kabels van het achterpaneel.

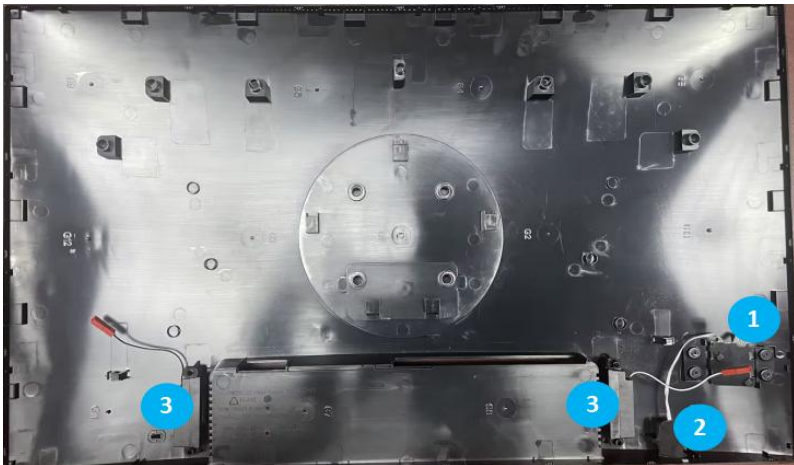


## Achterklepassemblage

1. Plaats de Navi-toets om te beginnen met het monteren van de achterklep.



2. Installeer voorzichtig de navigatiekaart ❶, luidspreker ❷ en lichtgeleiders ❸ op hun respectieve locaties en leid de draden.



3. Verbind voorzichtig de luidsprekerkabel 5 en de verbindingkabel 4 met het moederbord, en sluit vervolgens de achterklep.



- Lijn de tabs op de achterklep uit met de sleuven, en druk voorzichtig met beide handen op de achterklep, beginnend vanuit het midden onderaan **6** en werk in de richting die in het diagram is aangegeven, totdat deze op zijn plaats klikt.

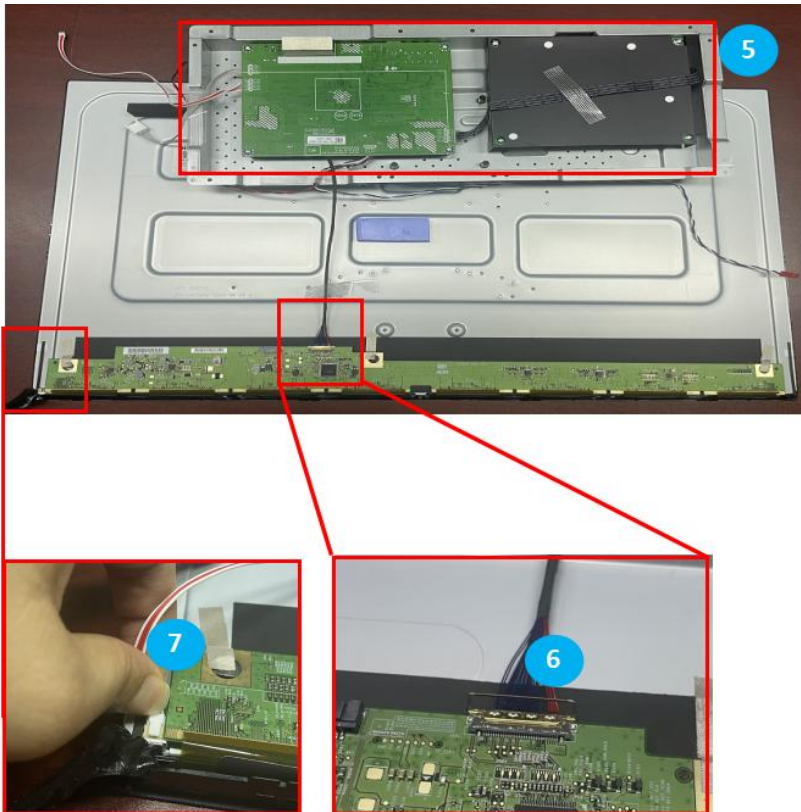
**⚠ Belangrijk**

- Vermijd druk met de vingers op het schermoppervlak, dit kan het display beschadigen.





2. Verwijder de afscherming **5** en verwijder voorzichtig de signaalkabel van het paneel **6** en de LED-kabel **7**.

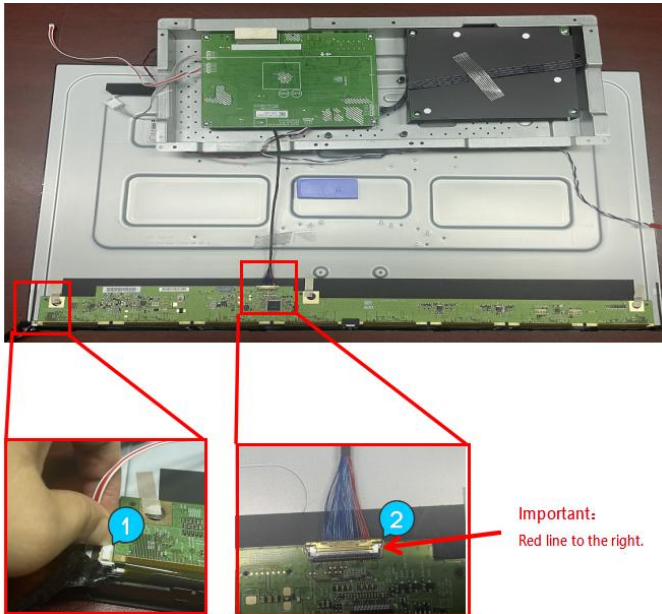


## LCD-paneel & Afschermkap Assemblage

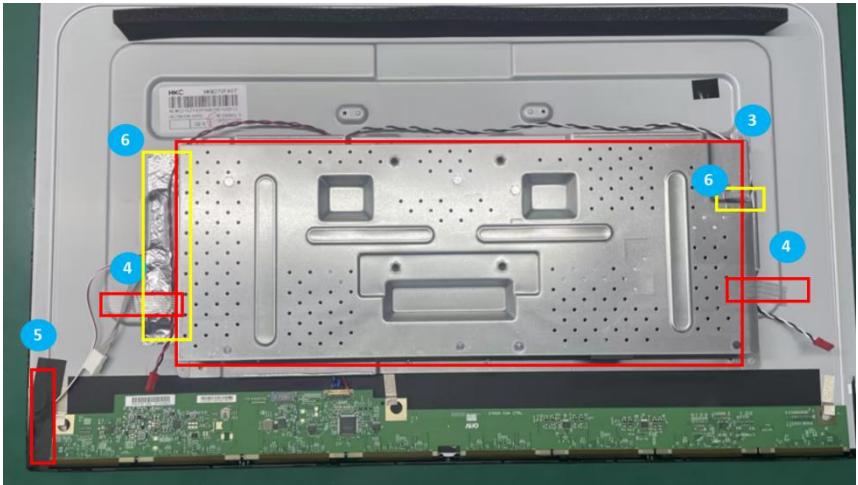
---

1. LED-kabels① , Paneel Signaalkabels② , Let op dat de snap clips op hun plaats worden gedrukt.

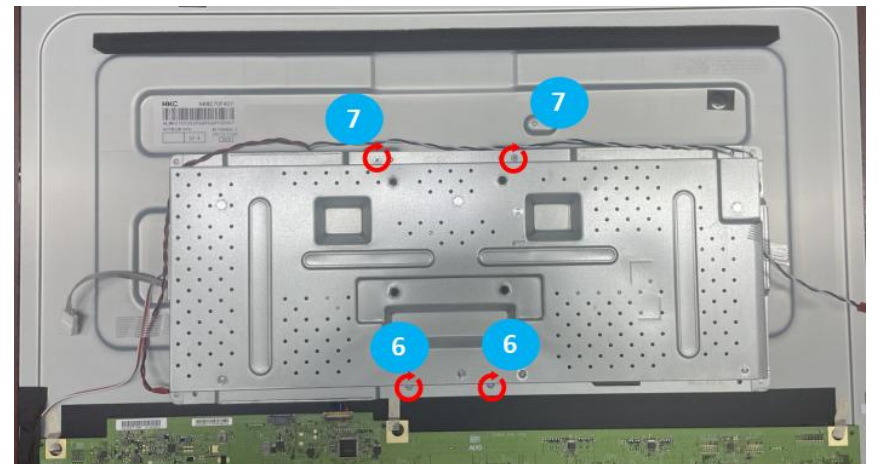
Bij het monteren van de paneel signaalkabels, let op dat de rode draadgroep aan de rechterkant moet worden geplaatst (geassembleerd in de richting zoals weergegeven in de illustratie).



2. Bedek het afscherm ③, maak de draden recht met vezeltape ④, bevestig de LED-kabel met acetaatband ⑤, en bevestig en druk vervolgens de geleidende aluminiumfolie ⑥ op zijn plaats.



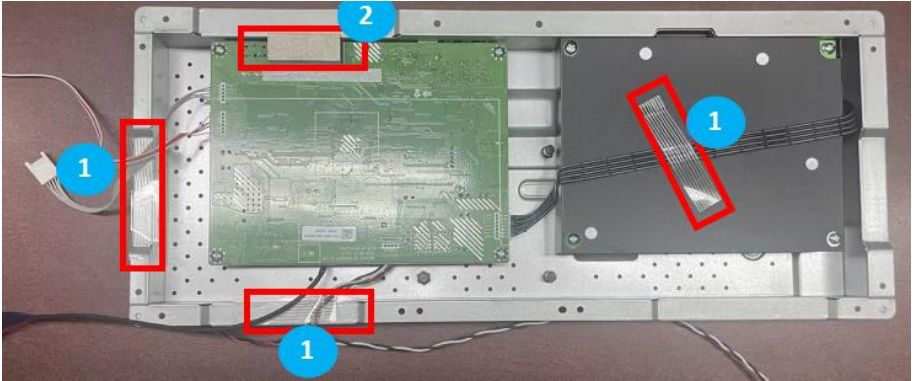
3. Bevestig de afscherm Schroeven ⑥ en ⑦ op hun plaats.



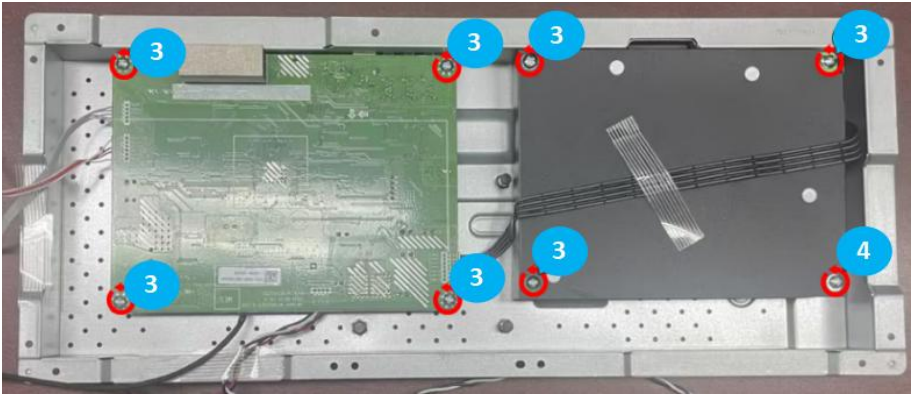
# Hoofdbord&Voedingsbord

## Hoofdbord&VoedingsbordDemonteren

1. Verwijderband 1 en geleidende schuim 2. De zwarte PET hier is het voedingsbord.

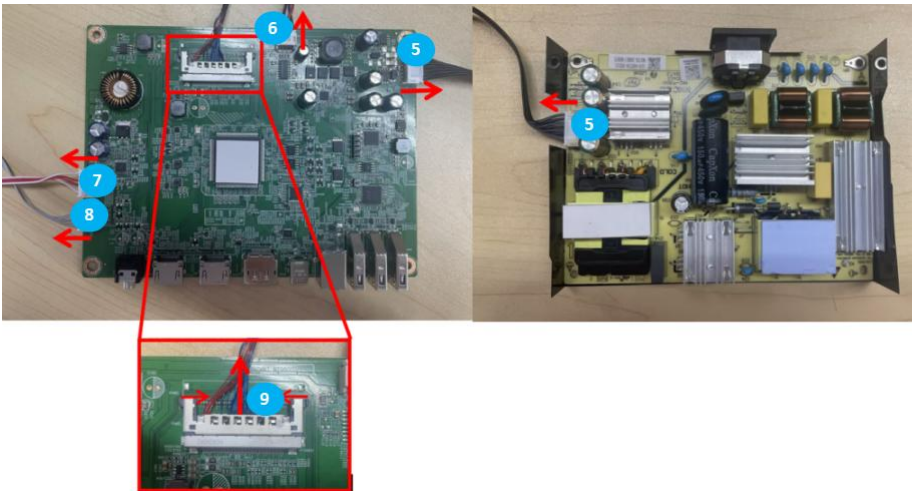


2. Verwijder de schroeven 3, 4 op het moederbord & voedingsbord.



3. Verwijder voorzichtig de voedingsbord beëindigingskabel 5, en verwijder de hoofdbord beëindigingskabel 5, luidsprekerkabel 6, LED-lichtkabel 7, navigatiesleutel kabel 8, en signaalkabel 9

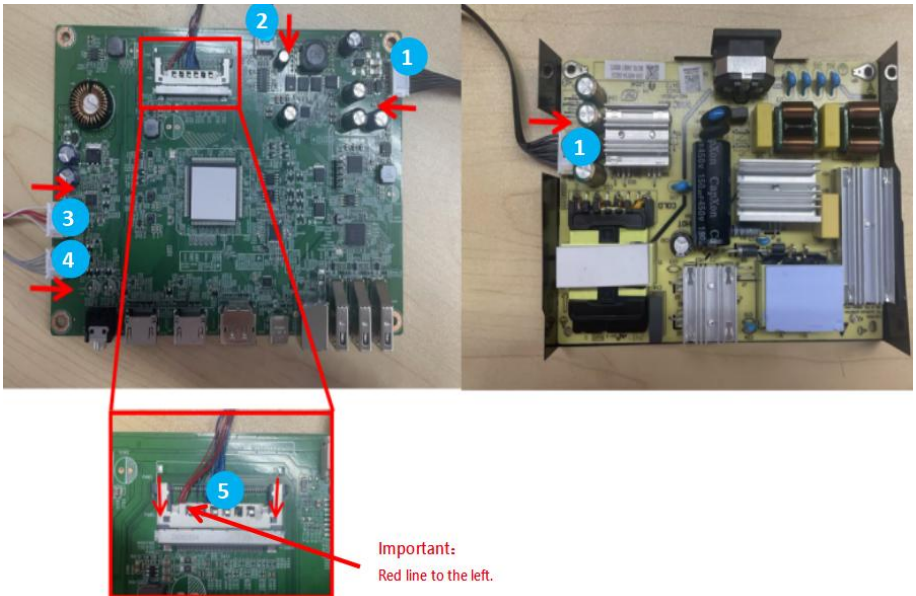
Bij het verwijderen van de signaalkabel 9, let op dat je de clips aan de linker- en rechterzijde moet indrukken voordat je deze verwijdert.



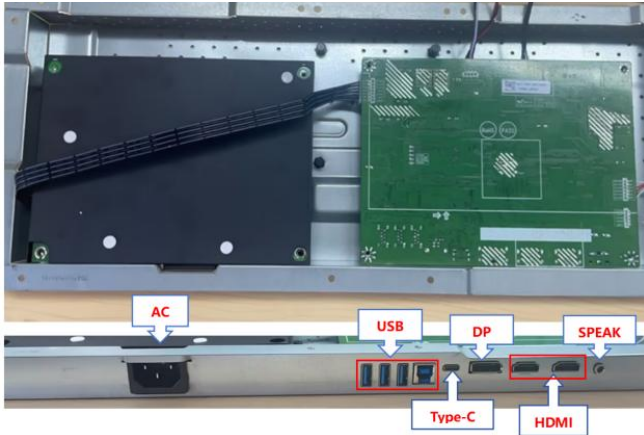
## Hoofdbord&Voedingsbord Assemblage

1. Verbind de verbindingkabel ① met het voedingsbord en sluit de verbindingkabel ①, luidsprekerkabel ②, LED-lichtkabel ③, navigatiesleutel kabel ④ en hoofdbord signaalkabel ⑤ aan op het hoofdbord.

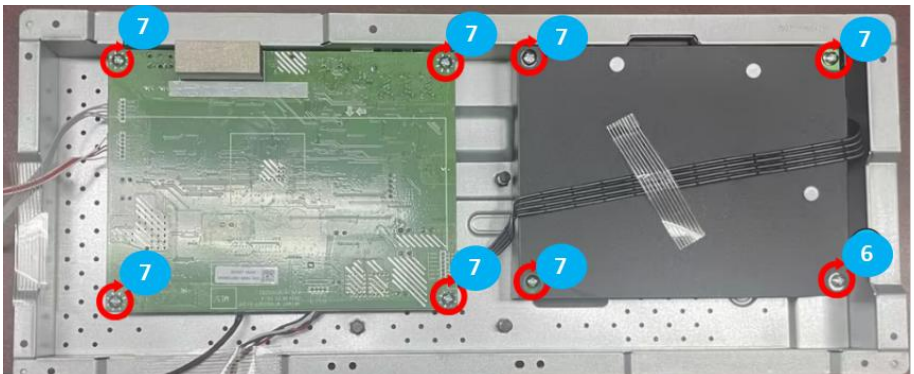
Bij het assembleren van de signaalkabel⑤, let op dat de linker- en rechterclips tegelijkertijd naar binnen moeten worden gedrukt, en dat de rode draadset aan de linkerkant moet worden geplaatst (in de richting zoals weergegeven in de afbeelding).



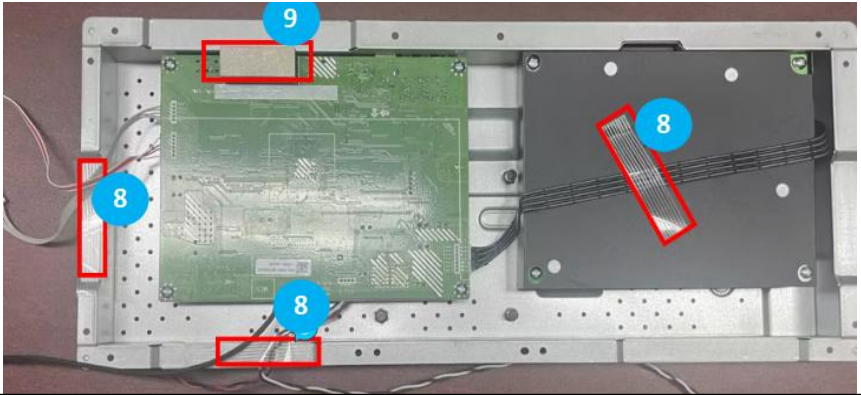
2. Monteer het moederbord en de voedingsplatine in het schild, zorg ervoor dat de juiste connectors zijn uitgelijnd.



3. Vergrendel de schroeven van het moederbord en de voedingsplatine 6 en 7 op hun plaats.

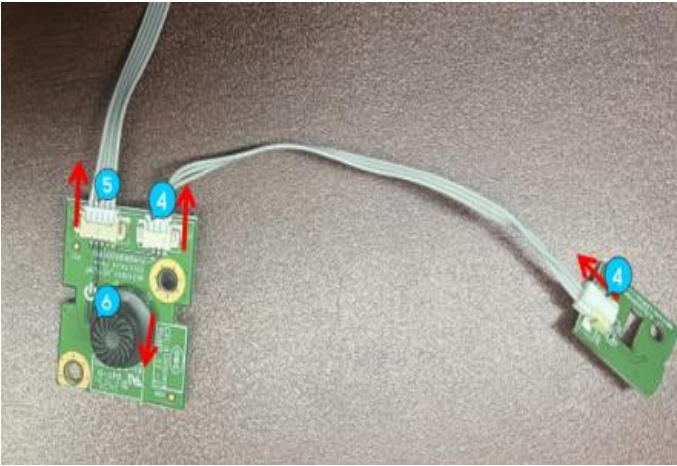


4. Maak de draden netjes en bevestig ze op hun plaats met tape **8**, bevestig geleidende schuim **9**.



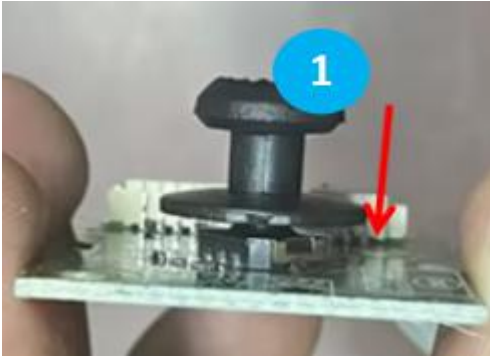


3. Verwijder de verbindingkabel van het voedingsindicatorbord ④, verwijder de verbindingkabels ④ en ⑤ van het navigatiebord, en verwijder vervolgens de navigatietoetsen ⑥.



## Navi Board & Navi-toets & Voedingsindicatorbord Assemblage

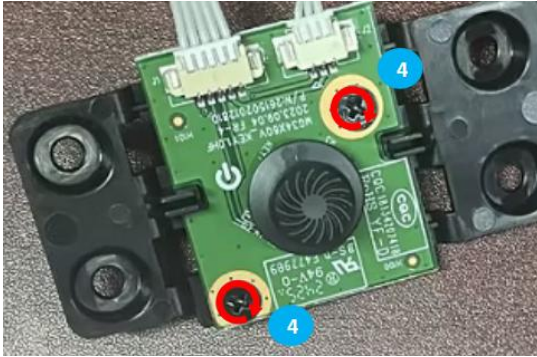
1. Plaats de Navi-toets **1** om te beginnen met het monteren van de achterklep.



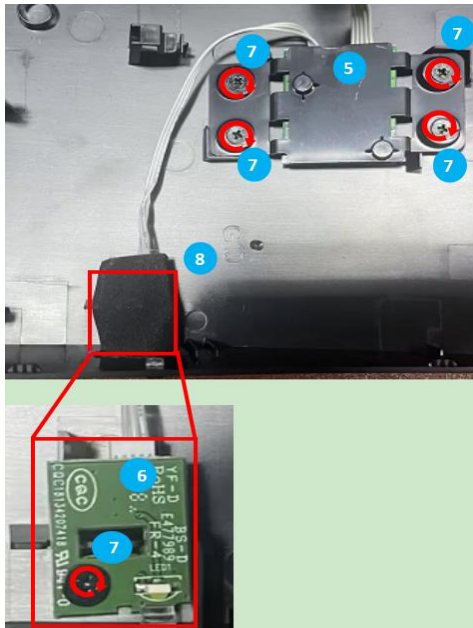
2. Verbind de aansluitkabels **2** en **3** met het navigatiebord en het voedingsindicatorbord



3. Lijn het navigatie-toetsenbord uit en monteer het op de kleine achtercover, vervolgens vervolgens schroef 4 op zijn plaats.



4. Monteer het navigatie-toetsenbord 5 en het voedingsindicatorbord 6 op de achterbehuizing, vergrendel de schroeven 7, en bevestig vervolgens het hoogdichtheidschum 8 op zijn plaats.

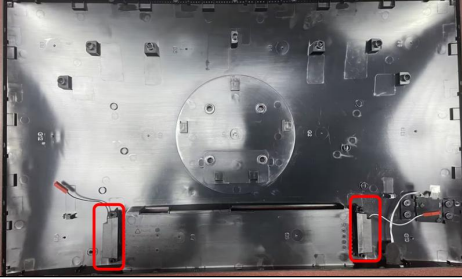


# Luidsprekers

## Luidspreker Demontage

---

1. Zoek de luidsprekers.

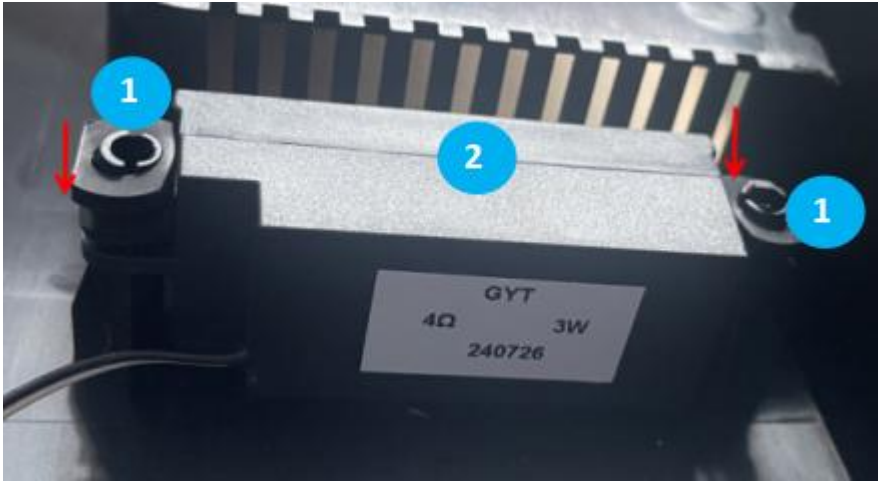


2. Verwijder de dempingsring **1**, verwijder vervolgens de luidspreker **2** van de positioneringspost.

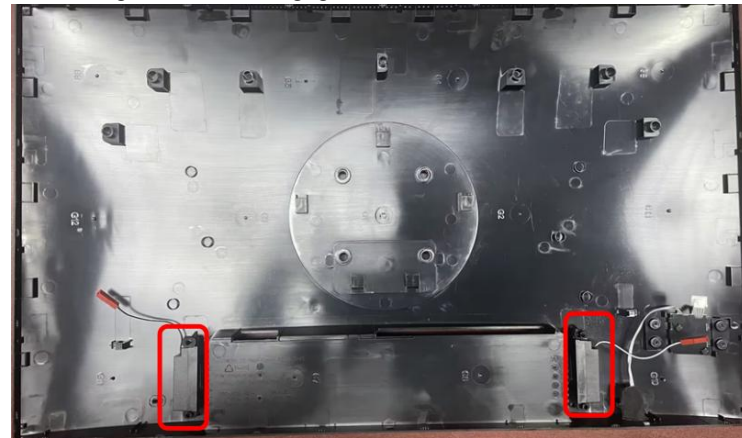


## Luidspreker Montage

1. Lijn de luidspreker **2** uit en monteer deze op de positioneringspost voordat je de schokdemper **1** op de positioneringspost monteert.



2. Montage OK, zoals weergegeven.

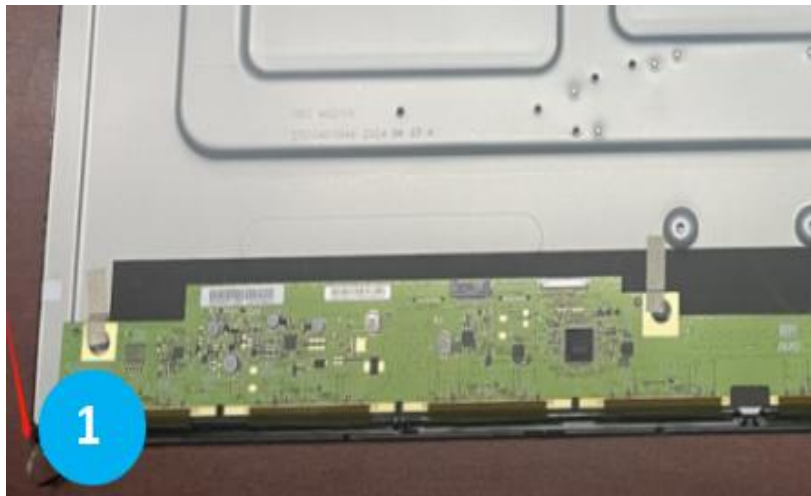


# Deco Strip

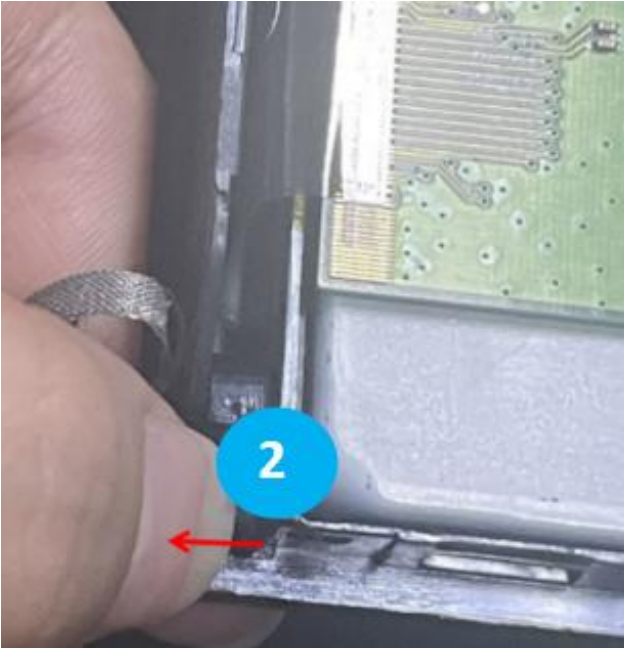


## Deco Strip Demontage

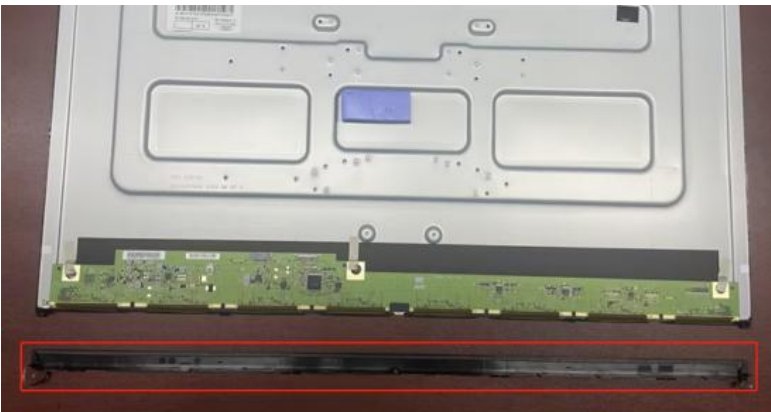
1. Trek de geleidende tape ① eraf.



2. Zoek de tabs **2** aan de linker- en rechterzijde van de trimstrip en druk naar buiten.



3. De trimstrip kan worden verwijderd zodra de clips van de trimstrip zijn losgemaakt.



## Deco Strip Assemblage

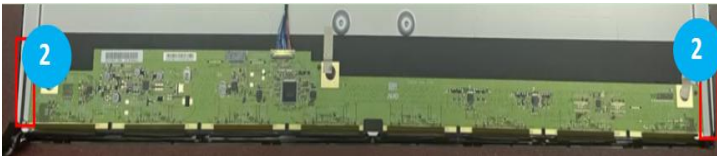
---

1. Plaats de deco strip **1** terug op de LCD-bezel met de schroefgaten uitgelijnd en druk deze op zijn plaats door rondom de randen naar beneden



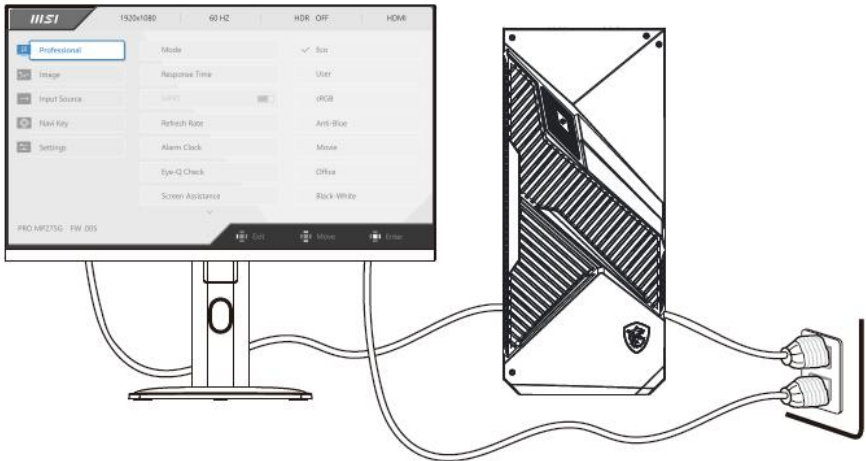
te drukken.

2. Bevestig de geleidende tape **2** aan de linker- en rechterzijde van de trimstrip op zijn plaats.



# Opstarten na Onderhoud

1. Verbind de signaalkabel van de monitor met uw pc. Sluit de stroomkabel aan op de voedingsaansluiting van de monitor en het stopcontact. Zet de monitor aan.
2. Afhankelijk van de signaalpoorten van de monitor, controleer de Type-c, HDMI, DP-poorten in volgorde. Verander het display naar Rood, Groen, Blauw, Wit en Zwart om te controleren of een afbeelding abnormaal is.
3. Druk op de Menu-toets en pas de Helderheid of andere functies aan om het scherm op afwijkingen te inspecteren.
4. Controleer de Audio- en volumeregeling op afwijkingen bij het aansluiten op verschillende signaalpoorten.
5. Reset de monitor na inspectie. Zet de monitor uit en ontkoppel alle kabels.



# Probleemoplossing

Gebruikers kunnen de volgende tips raadplegen of [MSI Monitor Support](#) bezoeken voor snelle en gemakkelijke probleemoplossing bij veelvoorkomende problemen met het product. Het wordt altijd aangeraden dat gebruikers contact opnemen met het geautoriseerde MSI-servicecentrum voor geavanceerde technische ondersteuning indien nodig.

## De voedings-LED is uit.

- Druk opnieuw op de aan/uit-knop van de monitor.
- Controleer of de voedingskabel van de monitor goed is aangesloten.

## Geen afbeelding.

- Controleer of de grafische kaart van de computer goed is geïnstalleerd.
- Controleer of de computer en monitor zijn aangesloten op stopcontacten en zijn ingeschakeld.
- Controleer of de signaalkabel van de monitor goed is aangesloten.
- De computer kan in de slaapstand staan. Druk op een toets om de monitor te activeren.

## Het schermbeeld is niet goed geconfigureerd of gecentreerd.

- Raadpleeg de vooraf ingestelde beeldmodi om de computer in te stellen op een instelling die geschikt is voor de monitor om weer te geven.

## Geen Plug & Play.

- Controleer of de voedingskabel van de monitor goed is aangesloten.
- Controleer of de signaalkabel van de monitor goed is aangesloten.
- Controleer of de computer en grafische kaart Plug & Play-compatibel zijn.

## De pictogrammen, lettertypen of het scherm zijn vaag, onscherp of hebben kleurproblemen.

- Vermijd het gebruik van videuitbreidingskabels.
- Pas helderheid en contrast aan.
- Pas de RGB-kleur aan of stel de kleurtemperatuur in.
- Controleer of de signaalkabel van de monitor goed is aangesloten.
- Controleer op gebogen pinnen op de signaalkabelconnector.

## De monitor begint te flikkeren of vertoont golven.

- Verander de verversingssnelheid om overeen te komen met de mogelijkheden van uw monitor.
- Werk uw grafische stuurprogramma's bij.
- Houd de monitor uit de buurt van elektrische apparaten die elektromagnetische interferentie (EMI) kunnen veroorzaken.

# Recycling richtlijnen

## De Stand

---

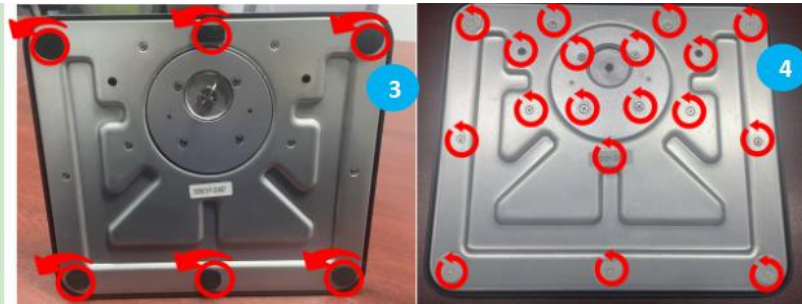
1. Volg de demontage-instructies om de verstelbare standaard van de monitor te verwijderen.
2. Door de snelontgrendelingsbevestigingen **1** van de standaardbasis te demonteren, kunt u de verstelbare standaard en de basis **2** scheiden.



3. U ziet de standaard en basis gescheiden.



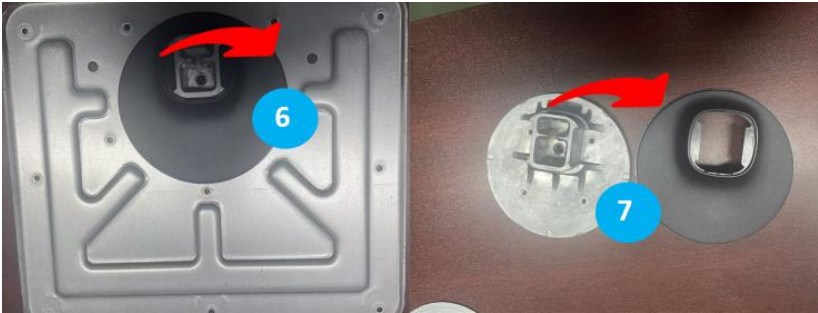
4. Draai de basis om. Verwijder rubberen pads **3** en verwijder schroeven **4** eronder met een kruiskopschroevendraaier om de basis te openen.



5. Open en haal de stalen basisplaat **5** eruit; de plastic basisplaat kan worden gerecycled door gekwalificeerde recyclers.



- Verwijder de bracketadapter **6** en verwijder vervolgens het ijzeren onderdeel **7**. De plastic adapters kunnen worden gerecycled door gekwalificeerde recyclers.



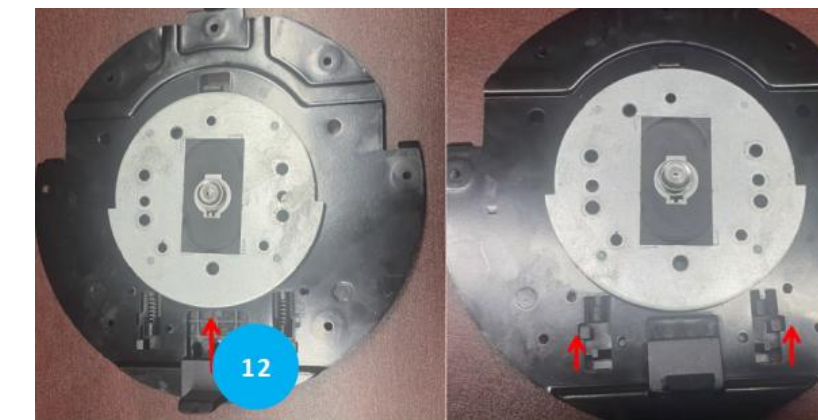
- Gebruik een kruiskopschroevendraaier om de stand schroeven los te draaien **8**, verwijder de bracket achterklep **9** die gerecycled kan worden door een gekwalificeerde recycler.



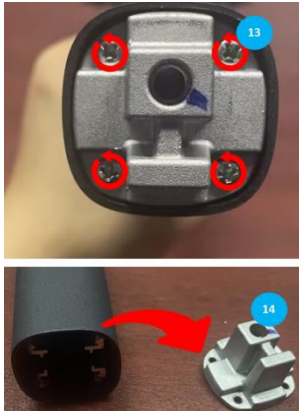
8. Schei de VESA ijzeren plaat **10** van de bracket nek **11**.



9. Verwijder de schuiftab **12** door deze naar de overeenkomstige snappositie te drukken.



10. Gebruik een schroevendraaier om de schroeven 13 aan de onderkant van de bracket te verwijderen en verwijder het ijzer 14.



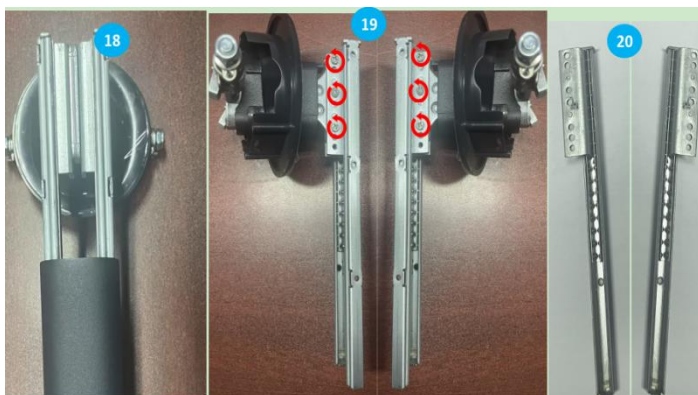
11. Gebruik een gereedschap om de bracketcover 15 los te wrikken.



12. Gebruik een schroevendraaier om de schroeven 16 aan de onderkant van de bracket te verwijderen en verwijder het ijzer 17.



13. Verwijder de assemblage 18, verwijder vervolgens de schroeven 19 en hardware 20.



14. Gebruik het gereedschap om de plastic cover open te wrikken **21** , schroevendraaier om de schroeven te verwijderen **22** , kan worden verwijderd uit het kunststof omhulsel **23** en hardware **24** en **25** .

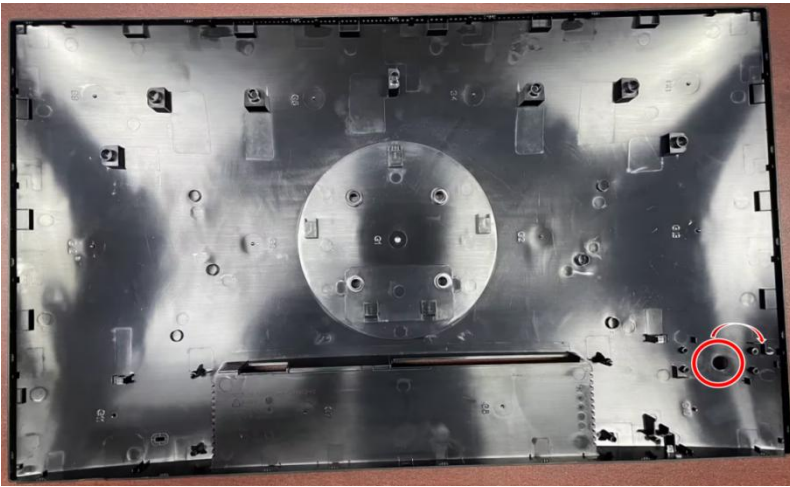


## Achterklep

### Belangrijk

*Voordat u de gescheiden plastic onderdelen recyclet, gebruik dan een kruiskopschroevendraaier of de diagonale tang om alle schroefbossen met koperen stokken, indien aanwezig, te verwijderen.*

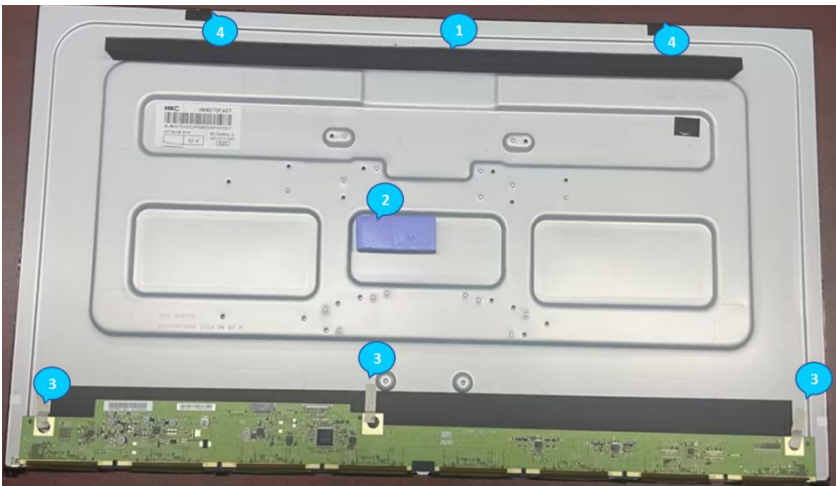
1. Volg de Achterklep Demontage om de achterklep te verwijderen.
2. Verwijder de navi-toets. Na het demonteren van alle componenten kan de achterklep worden gerecycled door gekwalificeerde recyclers.



## Deco Strip & LCD Bezel

Verwijder de module door de stappen voor het verwijderen van het LCD-paneel en de afscherming en voor het verwijderen van de trimstrip te volgen, en plaats deze op een horizontale werkbank.

1. Verwijder het hoogdichtheids schuim **1**, siliconen pad **2**, geleidende doek **3** en PET **4** van de achterplaat.



2. Til het T-CON **5** bord voorzichtig omhoog.



3. Gebruik een hefwerktuig om de LCD-bezel **6** open te maken en laat het rubberen frame van de achterplaat loskomen.



### **Belangrijk**

- Deze demontage moet in een schone ruimte worden uitgevoerd.
- U moet een antistatische polsband dragen wanneer u het hoofdbord en het LCD-paneel aanraakt.
- Er moet een ionenventilator beschikbaar zijn om statische elektriciteit te verwijderen.
- Neem dit proces voorzichtig om schade aan het LCD-paneel te voorkomen.

# Instructies voor het einde van de levenscyclus van het product

## **Belangrijk**

### MSI Milieu-informatie

Informatie over de milieu-initiatieven, -beleid, -programma's en -doelen van MSI is te vinden op [Milieu Duurzaamheidsbeleid](#).

## Doel

Deze informatie is bedoeld om recyclers te begeleiden over de aanwezigheid van materialen en componenten op productniveau, zoals vereist door de EU WEEE en de wijzigingsrichtlijn.

## Informatie over component- en materiaalidentificatie

De volgende stoffen, preparaten of componenten moeten gescheiden van andere WEEE worden afgevoerd of hersteld in overeenstemming met Artikel 4 van de EU-Raad Richtlijn 75/442/EEC.

Identificeer materialen voor materialen en componenten van de lijst van afgedankte elektrische en elektronische apparatuur.

\*1: De volgende artikelnummer komen overeen met die in [Productcomponenten en accessoires](#).

Materialen	Artikel*1	Locatie
Polychloorbifenylen (PCB) bevattende condensatoren en alle polychloorbifenylen en polychloorterfenylen (PCB/PCT) bevattende elektrische apparatuur	–	Afwezig
Kwik bevattende componenten, zoals schakelaars of achtergrondverlichting lampen	–	Afwezig
Batterijen	–	Afwezig
Geprinte schakelingen van mobiele telefoons in het algemeen, en van andere apparaten als het oppervlak van de printplaat groter is dan 10 vierkante centimeter	<a href="#">4</a>	Hoofdbord
	6	Navi Board
	<a href="#">5</a>	Voedingsbord
Toner cartridges, vloeibaar en pasta, evenals kleurtoner	–	Afwezig
Kunststof bevattende verboden vlamvertragers	–	Afwezig

Materialen	Artikel*1	Locatie
Asbestafval en componenten die asbest bevatten	–	Afwezig
Kathodestraalbuis	–	Afwezig
Chloorfluorkoolwaterstoffen (CFC), Hydrochlorofluorkoolwaterstoffen (HCFC) of Hydrofluorkoolwaterstoffen (HFC), Koolwaterstoffen (HC)	–	Afwezig
Gasontladingslampen	–	Afwezig
Vloebare kristalschermen (samen met hun behuizing waar van toepassing) met een oppervlak groter dan 100 vierkante centimeter en al diegene die verlicht worden met gasontladingslampen	<a href="#">3</a>	LCD-paneel
Externe elektrische kabels	<a href="#">9</a>	Stroomkabel
Componenten die brandwerende keramische vezels bevatten	–	Afwezig
Componenten die radioactieve stoffen of materialen bevatten die radioactief worden	–	Afwezig
Elektrolytische condensatoren die stoffen van zorg bevatten (hoogte > 25 mm, diameter > 25 mm of proportioneel vergelijkbaar volume)	<a href="#">5</a>	Voedingsbord
Beryllium en zijn verbindingen (inclusief berylliumoxide)	–	Afwezig
Vloeistoffen	–	Afwezig

## Product Terugname Service

Afgedankte elektrische apparatuur kan gevaarlijke stoffen bevatten en daarmee de menselijke gezondheid en het milieu in gevaar brengen. Juiste verwijdering is daarom vereist. MSI biedt gratis recycling van EPEAT-geregistreerde producten om ervoor te zorgen dat het product het einde van zijn nuttige leven bereikt en op verantwoorde wijze wordt gerecycled.

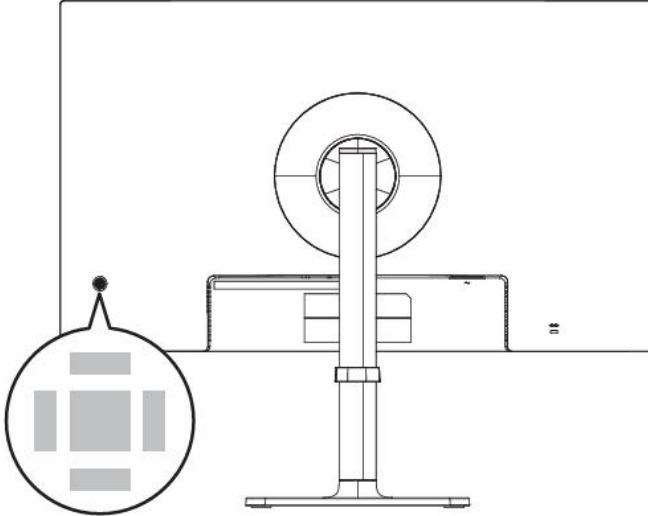
Volg de stappen om uw apparatuur op de juiste manier via deze service te recycleren:

1. Verwijder uw persoonlijke gegevens van uw afgedankte apparatuur.
2. [KLIK HIER](#) om te leren hoe u uw product aan het einde van zijn levensduur kunt recycleren.
3. Vind de dichtstbijzijnde MSI-recyclinglocatie op de website.
4. Neem contact op met de aangewezen recyclinglocatie per telefoon of e-mail om uw ophaalafpraak te plannen. De klanten zijn verantwoordelijk voor eventuele verzend- en leveringskosten.

# OSD-instelling

# Navi-toets

De monitor wordt geleverd met een Navi-toets, een multidirectionele bediening die helpt bij het navigeren door het On-Screen Display (OSD) menu.



## Omhoog/ Omlaag/ Links/ Rechts:

- functiemenu's en items selecteren
- functie-instellingen aanpassen
- in- of uitgangen van functiemenu's

## Druk op (OK):

- het On-Screen Display (OSD) starten
- submenu's openen
- een selectie of instelling bevestigen

## Sneltoets

- Gebruikers kunnen toegang krijgen tot vooraf ingestelde functiemenu's door de Navi-toets omhoog, omlaag, links of rechts te bewegen wanneer het OSD-menu inactief is.
- Gebruikers kunnen hun eigen sneltoetsen aanpassen om toegang te krijgen tot verschillende functiemenu's.

## SD-menu's




### Belangrijk

De volgende instellingen worden grijs weergegeven wanneer HDR-signalen worden ontvangen:

- . Low Blue Light
- . HDCR
- . Helderheid
- . Contrast
- . Kleurtemperatuur
- . sRGB
- . PIP/PBP

## Professioneel

1e Niveau Menu	2e/3e Niveau Menu	Beschrijving						
Modus	Eco	<ul style="list-style-type: none"> <li>• Gebruik de omhoog of omlaag knop om te selecteren en de modus effecten te bekijken.</li> <li>• Druk op de E-knop om te bevestigen en uw modus te toepassen.</li> <li>• Het activeren van sRGB heeft invloed op: <table border="1" data-bbox="551 416 931 536"> <thead> <tr> <th>Beïnvloedde functie</th> <th>Funciestatus</th> </tr> </thead> <tbody> <tr> <td>» Kleurtemperatuur</td> <td rowspan="3">Niet selecteerbaar</td> </tr> <tr> <td>» Contrast</td> </tr> <tr> <td>» Low Blue Light</td> </tr> </tbody> </table> </li> </ul>	Beïnvloedde functie	Funciestatus	» Kleurtemperatuur	Niet selecteerbaar	» Contrast	» Low Blue Light
	Beïnvloedde functie		Funciestatus					
	» Kleurtemperatuur		Niet selecteerbaar					
	» Contrast							
	» Low Blue Light							
	Gebruiker							
	sRGB							
Anti-Blauw								
Film								
Kantoor								
Zwart-Wit								

1e Niveau Menu	2e/3e Niveau Menu		Beschrijving
Vernieuwingsfrequentie	Locatie	Linksboven	<ul style="list-style-type: none"> <li>Locatie is aanpasbaar in het OSD-menu. Druk op de E-knop om te bevestigen en uw vernieuwingsfrequentie-locatie toe te passen.</li> <li>Deze monitor volgt en werkt op de vooraf ingestelde schermvernieuwingsfrequentie van het besturingssysteem.</li> </ul>
		Rechtsboven	
		Linksonder	
		Rechtsonder	
	UIT		
	AAN		
Alarmklok	Locatie	Linksboven	<ul style="list-style-type: none"> <li>Na het instellen van de tijd, druk op de E-knop om de timer te activeren.</li> <li>Gebruikers moeten hun vooraf ingestelde wekker handmatig herstellen na een AC-stroomuitval en herverbinding.</li> </ul>
		Rechtsboven	
		Linksonder	
		Rechtsonder	
	UIT		
	15:00	00:01 ~ 99:59	
	30:00		
	45:00		
60:00			
Eye-Q Controle	UIT		<ul style="list-style-type: none"> <li>Selecteer UIT om Eye-Q Controle uit te schakelen.</li> </ul>
	Amsler Raster		<ul style="list-style-type: none"> <li>Selecteer Amsler Raster om uw centrale gezichtsveld te controleren.</li> </ul>
	Astigmatism		<ul style="list-style-type: none"> <li>Selecteer Astigmatisme om uw wazig zicht te controleren.</li> </ul>
	Houdingcorrectie		<ul style="list-style-type: none"> <li>Selecteer Houdingcorrectie om uw houding tijdens het zitten te verbeteren.</li> </ul>
Schermhulp	Geen		<ul style="list-style-type: none"> <li>Gebruikers kunnen Schermhulp in elke modus aanpassen.</li> </ul>
			
KVM	Auto		<ul style="list-style-type: none"> <li>Automatisch stelt de monitor in staat om automatisch te schakelen tussen USB-ingangbronnen, zoals toetsenborden, muizen of andere USB-apparaten.</li> <li>Gebruikers kunnen ook de Upstream-poort of USB Type-C als de enige USB-sigitaalbron aanwijzen.</li> </ul>
	Upstream		
	Type C		

1e Niveau Menu	2e/3e Niveau Menu	Beschrijving							
Schermgrootte	Auto	<ul style="list-style-type: none"> <li>Gebrukten kunnen de schermgrootte in elke modus, elke resolutie en elke schermverversingsnelheid aanpassen.</li> </ul>							
	4:3								
	16:9								
	21:9								
	1:1								
		<table border="1"> <thead> <tr> <th>Beïnvloedde functie</th> <th>Functiestatus</th> </tr> </thead> <tbody> <tr> <td>» Adaptive-Sync » PIP/PBP</td> <td>Instellen op UIT</td> </tr> </tbody> </table>	Beïnvloedde functie	Functiestatus	» Adaptive-Sync » PIP/PBP	Instellen op UIT			
Beïnvloedde functie	Functiestatus								
» Adaptive-Sync » PIP/PBP	Instellen op UIT								
Adaptive-Sync	UIT	<ul style="list-style-type: none"> <li>Adaptive-Sync voorkomt schermvreesuren.</li> <li>Wanneer Adaptive-Sync is ingesteld op AAN, is het verplicht om HDMI™ VRR in te schakelen.</li> <li>Het activeren van Adaptive-Sync heeft invloed op:</li> </ul>							
	AAN								
			<table border="1"> <thead> <tr> <th>Beïnvloedde functie</th> <th>Functiestatus</th> </tr> </thead> <tbody> <tr> <td>» PIP/PBP</td> <td>Instellen op UIT</td> </tr> <tr> <td>» Schermgrootte 1:1</td> <td>Instellen op Auto</td> </tr> </tbody> </table>	Beïnvloedde functie	Functiestatus	» PIP/PBP	Instellen op UIT	» Schermgrootte 1:1	Instellen op Auto
	Beïnvloedde functie		Functiestatus						
» PIP/PBP	Instellen op UIT								
» Schermgrootte 1:1	Instellen op Auto								

## Afbeelding

1e Niveau Menu	2e/3e Niveau Menu	Beschrijving			
Helderheid	0-100	<ul style="list-style-type: none"> <li>Pas de helderheid correct aan op basis van de omgevingsverlichting.</li> </ul>			
Contrast	0-100	<ul style="list-style-type: none"> <li>Pas het contrast correct aan om je ogen te ontspannen.</li> </ul>			
Scherpte	0-5	<ul style="list-style-type: none"> <li>Scherpte verbetert de helderheid en details van afbeeldingen.</li> </ul>			
Beeldverbetering	UIT	<ul style="list-style-type: none"> <li>Beeldverbetering verbetert de randen van afbeeldingen om hun scherpte te verhogen.</li> </ul>			
	Zwak				
	Gemiddeld				
	Sterk				
	Sterkste				
Low Blue Light	UIT	<ul style="list-style-type: none"> <li>Low Blue Light beschermt je ogen tegen blauw licht. Wanneer ingeschakeld, past Low Blue Light de kleurtemperatuur van het scherm aan naar een meer gele gloed.</li> </ul>			
	AAN				
HDCR	UIT	<ul style="list-style-type: none"> <li>HDCR verbetert de beeldkwaliteit door het contrast van afbeeldingen te verhogen.</li> <li>Het activeren van HDCR heeft invloed op:</li> </ul>			
	AAN				
			<table border="1"> <thead> <tr> <th>Beïnvloedde functie</th> <th>Functiestatus</th> </tr> </thead> <tbody> <tr> <td>» Helderheid</td> <td>Niet selecteerbaar</td> </tr> </tbody> </table>	Beïnvloedde functie	Functiestatus
Beïnvloedde functie	Functiestatus				
» Helderheid	Niet selecteerbaar				

1e Niveau Menu	2e/3e Niveau Menu		Beschrijving
Kleurtemperatuur	Koel		<ul style="list-style-type: none"> <li>Gebruik de omhoog of omlaag knop om te selecteren en de modus effecten te bekijken.</li> </ul>
	Normaal		
	Warm		<ul style="list-style-type: none"> <li>Druk op de E-knop om te bevestigen en uw modus te toepassen.</li> <li>Gebruikers kunnen de kleurtemperatuur aanpassen in de aanpassingsmodus.</li> </ul>
	Aanpassing	R (0-100)	
		G (0-100)	
B (0-100)			

## Ingangsbron

1e Niveau Menu	2e niveau menu	Beschrijving
HDMI™1		<ul style="list-style-type: none"> <li>Gebruikers kunnen de ingangsbron in elke modus aanpassen.</li> </ul>
HDMI™2		
DP		
Type C		
Auto Scan	UIT	<ul style="list-style-type: none"> <li>Gebruikers kunnen de Navi-toets gebruiken om de ingangsbron te selecteren in de onderstaande status:                             <ul style="list-style-type: none"> <li>Terwijl 'Auto Scan' is ingesteld op 'UIT' met de monitor in de energiebesparingsmodus;</li> <li>Terwijl het 'Geen Signaal' bericht op de monitor wordt weergegeven.</li> </ul> </li> </ul>
	AAN	

## PIP/PBP

1e Niveau Menu	2e/3e Niveau Menu		Beschrijving									
UIT			<ul style="list-style-type: none"> <li>PIP (Picture in Picture) stelt gebruikers in staat om meerdere video-bronnen gelijktijdig op één scherm weer te geven. Eén programma wordt tegelijkertijd op het volledige scherm weergegeven, terwijl één of meer andere programma's in insetvensters worden weergegeven.</li> <li>PBP (Picture by Picture) is een vergelijkbare functie die twee invoerbronnen naast elkaar op het scherm weergeeft.</li> <li>Display Switch stelt gebruikers in staat om te schakelen tussen primaire en secundaire invoerbronnen.</li> </ul>									
PIP	Bron	HDMI™1										
		HDMI™2										
		DP										
		Type C										
	PIP-grootte	Klein										
		Gemiddeld										
		Groot										
	Locatie	Linksboven										
		Rechtsboven										
		Linksonder										
Rechtsonder												
Weergave-schakelaar												
Audio-schakelaar												
PBP	Bron 1	HDMI™1										
		HDMI™2										
		DP										
		Type C										
	Bron 2	HDMI™1										
		HDMI™2										
		DP										
		Type C										
	Weergave-schakelaar											
	Audio-schakelaar											
		<table border="1"> <thead> <tr> <th>Beïnvloedde functie</th> <th>Funciestatus</th> </tr> </thead> <tbody> <tr> <td>» Reactietijd</td> <td>Niet selecteerbaar</td> </tr> <tr> <td>» Adaptive-Sync</td> <td>Instellen op UIT</td> </tr> <tr> <td>» HDMI™ CEC</td> <td>Ingeschakeld op UIT &amp; niet selecteerbaar</td> </tr> <tr> <td>» PIP: Schermgrootte 1:1 » PBP: Schermgrootte</td> <td>Ingeschakeld op Automatisch &amp; niet selecteerbaar</td> </tr> </tbody> </table>	Beïnvloedde functie	Funciestatus	» Reactietijd	Niet selecteerbaar	» Adaptive-Sync	Instellen op UIT	» HDMI™ CEC	Ingeschakeld op UIT & niet selecteerbaar	» PIP: Schermgrootte 1:1 » PBP: Schermgrootte	Ingeschakeld op Automatisch & niet selecteerbaar
Beïnvloedde functie	Funciestatus											
» Reactietijd	Niet selecteerbaar											
» Adaptive-Sync	Instellen op UIT											
» HDMI™ CEC	Ingeschakeld op UIT & niet selecteerbaar											
» PIP: Schermgrootte 1:1 » PBP: Schermgrootte	Ingeschakeld op Automatisch & niet selecteerbaar											

## Navi-toets

1e Niveau Menu	2e niveau menu	Beschrijving
Omhoog	UIT	<ul style="list-style-type: none"> <li>Alle Navi-toetsitems kunnen via OSD-menu's worden aangepast.</li> </ul>
Omlaag	Helderheid	
Links	Modus	
Rechts	Alarmklok	
	Ingangsbron	
	PIP/PBP	
	Vernieuwingsfrequentie	
	Info. Op het scherm	
	Audio Volume	
	KVM	

## Instellingen

1e Niveau Menu	2e/3e Niveau Menu	Beschrijving
Taal	繁體中文	<ul style="list-style-type: none"> <li>Gebruikers moeten de E-knop indrukken om de taalinstelling te bevestigen en toe te passen.</li> <li>Taal is een onafhankelijke instelling. De taalinstelling van de gebruiker heeft voorrang op de fabrieksinstelling. Wanneer gebruikers Reset op Ja instellen, zal de Taal niet zijn gewijzigd.</li> </ul>
	Engels	
	Frans	
	Duits	
	Italiaans	
	Spaans	
	한국어	
	日本語	
	Русский	
	Portugees	
	简体中文	
	Bahasa Indonesia	
	Turks	
	(Meer talen komen binnenkort)	
Transparantie	0~5	<ul style="list-style-type: none"> <li>Gebruikers kunnen de Transparantie in elke modus aanpassen.</li> </ul>
OSD Tijdsimiet	5~30s	<ul style="list-style-type: none"> <li>Gebruikers kunnen de OSD Tijdsimiet in elke modus aanpassen.</li> </ul>
Aan/uit-knop	UIT	<ul style="list-style-type: none"> <li>Wanneer ingesteld op UIT, kunnen gebruikers de aan/uit-knop indrukken om de monitor uit te schakelen.</li> </ul>
	Standby	<ul style="list-style-type: none"> <li>Wanneer ingesteld op Standby, kunnen gebruikers op de aan/uit-knop drukken om het paneel en de achtergrondverlichting uit te</li> </ul>

		schakelen.
--	--	------------

1e Niveau Menu	2e/3e Niveau Menu	Beschrijving
HDMI™ CEC	UIT	<ul style="list-style-type: none"> <li>. HDMI™ CEC (Consumer Electronics Control) ondersteunt Sony PlayStation®, Nintendo® Switch™, Xbox Series X S-consoles en verschillende audio-visuele apparaten die CEC-capabel zijn.</li> <li>. Als HDMI™ CEC is ingesteld op AAN:                             <ul style="list-style-type: none"> <li>• De monitor wordt automatisch ingeschakeld wanneer het CEC-apparaat wordt ingeschakeld.</li> <li>• Het CEC-apparaat gaat in de energiebesparingsmodus wanneer de monitor wordt uitgeschakeld.</li> <li>• Wanneer een Sony PlayStation®, Nintendo® Switch™ of Xbox Series X S-console is aangesloten, wordt de modus automatisch ingesteld op de standaardmodi en kan deze later worden aangepast aan de voorkeuren van de gebruikers.</li> </ul> </li> </ul>
	AAN	
Info. Op het scherm	UIT	<ul style="list-style-type: none"> <li>. De informatie over de monitorstatus wordt aan de rechterkant van het scherm weergegeven.</li> </ul>
	AAN	
Type C PD-opladen	UIT	<ul style="list-style-type: none"> <li>. Type C PD-opladen stelt gebruikers in staat om hun apparaten op te laden via een USB Type-C-connector, die tot 98W (20V/4.9A) kan leveren.</li> </ul>
	AAN	
USBC Hub Signaal	2.0	<ul style="list-style-type: none"> <li>. Wanneer de 'Type C' invoerbron is geselecteerd, kunnen gebruikers het USB-signaal schakelen tussen 2.0 (480 Mbps) en 3.0 (5 Gbps).</li> </ul>
	3.0	
Reset	JA	<ul style="list-style-type: none"> <li>. Gebruikers kunnen de instellingen resetten en herstellen naar de oorspronkelijke OSD-standaard in elke modus.</li> </ul>
	NEE	

