



Modern-serie

Alles-in-één PC

Modern AM242 1MG (MS-AE07)

Modern AM242P 1MG (MS-AE07)

Modern AM242TP 1MG (MS-AE07)

Onderhoudshandleiding

Inhoudsopgave

Verklaring van copyright en handelsmerken.....	6
Revisie	6
Zo gebruikt u deze onderhoudshandleiding	6
Veiligheidsrichtlijnen.....	7
Voeding	7
Batterij.....	7
Omgeving.....	7
Voorwaardelijke garantieservice	8
Upgrade en onderhoud.....	8
Gegevensopschoning.....	8
Publiek beschikbare service-informatie.....	9
Demontage en montage	11
Productcomponenten en accessoires.....	12
Upgrade- en herstelbaarheid van het product.....	13
Aanbevolen gereedschappen.....	14
Schroevenlijst	15
Vorbereiding demontage	16
Standaard.....	18
Demontage standaard (hefstandaard) (Modern AM242P 1MG/ AM242TP 1MG) 18	
Standaardmontage.....	19
Demontage standaard (vaste standaard) (Modern AM242 1MG)	20
Standaardmontage.....	21
Achterkap en Achterkap paneel	22
Demontage Achterkap en Achterkap paneel.....	22
Montage achterkap en achterkap paneel.....	23
Beugel van standaard	24
Demontage beugel van standaard	24
Montage beugel van standaard.....	25

Afscherming moederbord	26
Demontage afscherming moederbord	26
Montage afscherming moederbord	27
Luidsprekers.....	28
Demontage van luidsprekers.....	28
Montage van luidsprekers	29
Ventilator en thermische module	30
Demontage van ventilator en thermische module	30
Montage van ventilator en thermische module	31
Geheugenmodule	32
Demontage geheugenmodule.....	32
Montage geheugenmodule	33
SSD-station (Solid State Drive).....	34
Demontage van SSD-station	34
SSD-station (Solid-State Drive)	35
Draadloze kaart	36
Demontage draadloze kaart	36
Montage draadloze kaart	37
Knoopcelbatterij	38
Demontage knoopcelbatterij.....	39
Montage knoopcelbatterij	39
Moederbord	40
Demontage moederbord.....	40
Montage moederbord.....	41
TPM-module.....	42
Demontage TPM-module	42
Montage TPM-module.....	43
Navigatiebord.....	44
Demontage navigatiebord	44
Montage navigatiebord.....	45
Omvormerbord	46
Demontage omvormerbord	46
Montage omvormerbord	47

Harde schijf (optioneel).....	48
Demontage harde schijf.....	48
Montage harde schijf.....	49
Decoratiestrip.....	50
Demontage decoratiestrip.....	50
Montage decoratiestrip.....	51
LCD-rand en -scherm.....	52
Demontage LCD-rand en -scherm (niet-aanraakscherm) (Modern AM242 1MG/ AM242P 1MG).....	52
Montage LCD-rand en -scherm.....	53
Demontage LCD-rand en -scherm (aanraakscherm) (Modern AM242TP 1MG).....	54
Montage LCD-rand en -scherm.....	55
Webcam-module.....	56
Demontage webcam-module.....	56
Montage webcam-module.....	57
Inschakelen na onderhoud.....	58
OSD-instelling.....	60
Navi Key (Navigatietoets).....	60
OSD-instelling via navigatietoets.....	62
Afbeelding.....	62
Ingangsbron.....	63
Instelling.....	63
Problemen oplossen.....	64
Richtlijnen voor recycling.....	66
Standaard (hefstandaard) (Modern AM242P 1MG/ AM242TP 1MG).....	66
Standaard (vaste standaard) (Modern AM242 1MG).....	70
Achterkap en Achterkap paneel.....	71
Decoratiestrip.....	72
LCD-rand.....	73
Externe voeding.....	75
Instructies bij einde levensduur product.....	76
Doel.....	76
Informatie over de identificatie van onderdelen en materiaal.....	76

Dienst voor productterugname.....	77
MSI-centrum gebruiken.....	78
Aanmelden en registreren	79
Een account maken.....	79
Productregistratie.....	80
Functie instellingen.....	81
Hardwarebewaking.....	82
Eigenschappen	83
MSI Herstel.....	84
Systeemdiagnose	86
Ondersteuning	87
Live Update.....	87
Systeeminfo.....	88
Service.....	89

Verklaring van copyright en handelsmerken

Copyright © 2023 Micro-Star Int'l Co., Ltd. Alle rechten voorbehouden.

Het gebruikte MSI-logo is een gedeponeerd handelsmerk van Micro-Star Int'l Co., Ltd. Alle handelsmerken en namen van derden zijn eigendom van hun respectieve eigenaars. Er is geen sprake van expliciete of impliciete garantie wat betreft nauwkeurigheid of volledigheid. MSI behoudt het recht voor om zonder voorgaande kennisgeving wijzigingen aan dit document aan te brengen.

Revisie

V1.0, 2023/11

Zo gebruikt u deze onderhoudshandleiding

Deze onderhoudshandleiding biedt een grondig inzicht in het demonteren/monteren van het product. Omdat de onderwerpen in deze handleiding gerelateerd kunnen zijn, is het aanbevolen deze eerste volledig door te lezen. Daarna kunt u direct naar een specifiek onderwerp gaan dat beantwoordt aan uw onmiddellijke behoeften.

Veiligheidsrichtlijnen

Volg de veiligheidsvoorschriften na wanneer u het product hanteert om lichamelijke letsels of impact op de functionaliteit van het product te voorkomen.

Voeding

- Als het stroomsnoer wordt geleverd met een stekker met 3 pennen, schakelt u de beschermende aardingspin op de stekker niet uit. De monitor moet worden aangesloten op een geaard stopcontact.
- Koppel alle voedingsbronnen los en plaats het product op een stabiel oppervlak vóór de demontage/hermontage.
- Houd altijd de stekker vast wanneer u de voedingskabel loskoppelt. Trek nooit aan de kabel zelf.
- Plaats de voedingskabel zo, dat er geen mensen op kunnen trappen. Plaats geen objecten op het netsnoer.
- Als dit product wordt geleverd met een adapter, gebruik dan alleen de door MSI geleverde wisselstroomadapter die is goedgekeurd voor gebruik met dit product.

Batterij

Neem speciale voorzorgsmaatregelen als dit product wordt geleverd met een batterij.

- Ontploffingsgevaar bij onjuiste plaatsing van de batterij. Alleen vervangen door hetzelfde of een equivalent type dat wordt aanbevolen door de fabrikant.
- Vermijd het weggooien van de batterij in vuur of een hete oven, of het mechanisch pletten of snijden van een batterij, wat kan leiden tot een explosie.
- Laat de batterij niet achter in een omgeving met extreem hoge temperatuur of extreem lage luchtdruk, wat kan leiden tot een explosie of het lekken van brandbare vloeistof of gas.
- Slik de batterij niet in. Als de munt-/knoopcelbatterij wordt ingeslikt, kan het ernstige interne brandwonden veroorzaken en kan het leiden tot de dood. Houd nieuwe en gebruikte batterijen uit de buurt van kinderen.

Omgeving

- Plaats het product niet in een omgeving die onderhevig is aan nevel, rook, trilling, overmatig stof, zoute of vette lucht, of andere corrosieve gassen en dampen.
- Om elektrostatische ontlading te voorkomen, moet u een antistatische polsriem gebruiken voordat u de componenten hanteert. Hanteer de elektrostatische-gevoelige componenten, onderdelen en montages alleen op werkgebieden die vrij zijn van statische elektriciteit.
- Ga voorzichtig te werk bij het hanteren van de componenten. Raak de pinnen of contacten niet aan op een component.
- Plaats componenten op een geaard antistatisch kussen of op het bed dat bij de componenten is geleverd wanneer de componenten worden gescheiden van het product.
- Behandel het displaypaneel extra voorzichtig omdat het breekbaar is en kapot zou kunnen gaan.
- Voer geen onderhoud uit met natte handen.
- Voorkom dat vreemde stoffen, zoals water, ander vloeistoffen of chemicaliën het product binnendringen tijdens demontage/hermontage.
- Na hermontage moet u controleren of alle schroeven zijn vervangen en of er geen verwaalde schroeven achterblijven binnenin het product.

Voorwaardelijke garantieservice

MSI biedt een voorwaardelijke garantieservice voor bepaalde modellen. Bezoek [MSI-ledencentrum](#) voor meer informatie.

Upgrade en onderhoud

Beschikbare hardwarefuncties worden mogelijk alleen aangeboden als onderdeel van een upgrade, reparatie of vervangingsdienst, aangeboden door MSI of een bevoegde serviceprovider.

MSI biedt klanten vervangingsonderdelen, productreparaties en diensten voor 3 jaar vanaf de datum van verkoop voor alle voor EPEAT geregistreerde producten.

Schade die is veroorzaakt door het onderhoud van producten die niet zijn toegestaan door MSI of het gebruik van gewijzigde of niet door MSI toegelaten onderdelen of componenten die niet gedekt zijn door de MSI beperkte garantieovereenkomst.

Bezoek [MSI-servicelocatie](#) om deze services die door MSI worden aangeboden, te verkrijgen.

Ga naar [MSI-webticket](#) om verdere hulp te ontvangen indien nodig.

Gegevensopschoning

MSI zal geen aansprakelijkheid of vertrouwelijkheidsverplichting aanvaarden voor de beveiliging van gegevens die zijn opgeslagen op het apparaat dat is verzonden voor het recyclen. Gebruikers worden aangeraden om een back-up te maken van alle gegevens en ze te verwijderen van de computers.

Vóór het recyclen raden wij gebruikers aan de instructies over [gegevensopschoning](#) te volgen om alle persoonlijke gegevens, toepassingen en instellingen permanent en onherroepelijk van de computers te verwijderen.

Publiek beschikbare service-informatie

Service-informatie	Secctie
Instructies voor de demontage, inclusief het identificeren van de vereiste gereedschappen.	<u>Productcomponenten en accessoires</u> <u>Aanbevolen gereedschappen</u>
Opengewerkt diagram van onderdelen.	<u>Productcomponenten en accessoires</u>
Lijst van reserveonderdelen, inclusief door fabrikant goedgekeurde reserveonderdelen en de manier waarop u ze kunt verkrijgen.	<u>Upgrade- en herstelbaarheid van het product</u>
Onderhoudsprocedures of hulp over het verkrijgen van de procedures.	<u>Systeemdiagnose</u>
Instructies voor het oplossen van problemen, hulpprogramma's voor diagnose software, video's met probleemoplossing en andere hulp bij het oplossen van problemen.	<u>Problemen oplossen</u> <u>Service > Probleemoplossing</u>
Instructies over het verkrijgen van software-updates (niet van toepassing op weergaveproducten).	<u>Ondersteuning</u>
Instructies over de manier waarop de gebruiker persoonlijke gegevens kan verwijderen. Als de instructies het vernietigen van de opslag vereisen, zullen instructies voor het vervangen van de opslag worden gegeven (niet van toepassing op weergaveproducten).	<u>Gegevensopschoning</u>

Het is aanvaardbaar dat onderhoudsinstructies informatie uitsluiten die, zoals bepaald door de fabrikant:

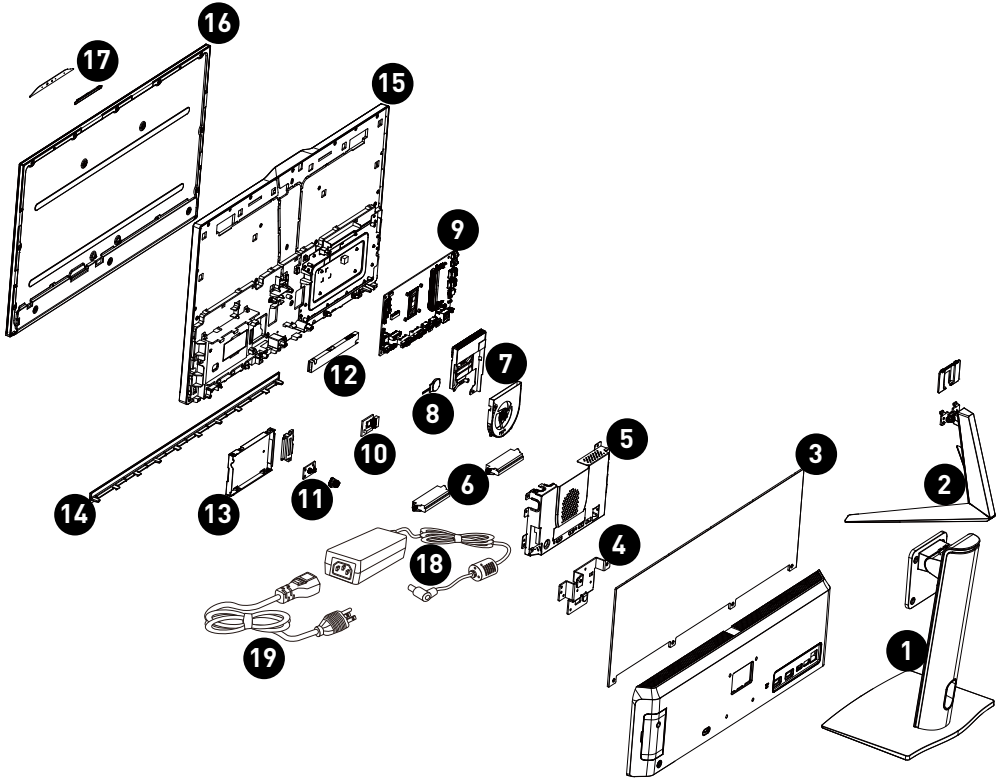
a) De gebruiker kan blootstellen aan risico's, of	NVT
b) Een inbreuk kunnen betekenen op intellectuele eigendomsrechten, of	NVT
c) Een gevaar kunnen betekenen voor de gebruikersprivacy of -beveiliging, of	NVT
d) De demontage van een accu of voeding kunnen inhouden	NVT
Als aanspraak wordt gemaakt op een van de bovenstaande vier uitsluitingen, moet de fabrikant aantonen hoe het product naar de normale werking kan worden gebracht na de reparatie. De reparatie kan het vervangen van de onderdelen die verband houden met de uitsluiting bevatten.	NVT

**Demontage en
montage**

Productcomponenten en accessoires

Belangrijk

MSI biedt de onderstaande lijst van componenten voor de aangeschafte systeemconfiguratie en binnen de 2 jaar na het stopzetten van het product om de operationele levensduur van dat product te verlengen. Meer services kunnen worden verkregen door contact op te nemen met de [online klantendienst van MSI](#).



1. [Hefstandaard \(Modern AM242P 1MG/ AM242TP 1MG\)](#)
2. [Vaste standaard \(Modern AM242 1MG\)](#)
3. [Achterkap en Achterkap paneel](#)
4. [Beugel van standaard](#)
5. [Afscherming moederbord](#)
6. [Luidsprekers](#)
7. [Ventilator en thermische module](#)
8. [Knoopcelbatterij](#)
9. [Moederbord](#)
10. [TPM-module](#)
11. [Navigatiebord en navigatietoets](#)
12. [Omvormerbord](#)
13. [Lade voor harde schijf](#)
14. [Decoratiestrip](#)
15. [LCD-rand](#)
16. [LCD-paneel](#)
17. [Webcam-module](#)
18. [Externe voeding](#)
19. Netsnoer

Upgrade- en herstelbaarheid van het product

Hardwarefuncties voor upgradebare, repareerbare of vervangbare onderdelen met alleen algemeen verkrijgbare gereedschappen en lijst van reserveonderdelen per producten kunnen worden verkregen door contact op te nemen met de [online klantendienst van MSI](#).

Raadpleeg de [hyperlinks](#) in de onderstaande tabel voor vervangings-, reparatie- of upgrademethoden.

Hardwarefunctie-items	Upgradebaar	Repareerbaar	Vervangbaar	Soldering
Hoofdprocessor(s) of systeem op een chip (SOC)	Nee	Nee	Nee	Ja
Capaciteit hoofdgeheugen van het systeem	Nee	Nee	Ja	Nee
Massaopslagcapaciteit van het systeem	Ja	Nee	Ja	Nee
Capaciteit draadloos netwerk	Nee	Nee	Ja	Nee
Grafische capaciteit (geïntegreerd of discreet)	Nee	Nee	Nee	Ja
Displaypaneel of displaymontage	Nee	Nee	Ja	Nee
Geïntegreerde mechanische toetsenborden	NVT	NVT	NVT	NVT
Alle batterijen	Nee	Nee	Ja	Nee
Alle externe en interne voedingen	Nee	Nee	Ja	Nee
Alle ventilatormontages	Nee	Nee	Ja	Nee
EN minstens twee van de volgende (or één als alle resterende items ontbreken bij het product):	Upgradebaar	Repareerbaar	Vervangbaar	Soldering
Luidsprekers	Nee	Nee	Ja	Nee
Camera	Nee	Nee	Ja	Nee
Touchpad	NVT	NVT	NVT	NVT
I/O-connectors en externe voedingsaansluiting	Nee	Nee	Nee	Ja
Lezers (bijv. Magneetstrook, Dallas-sleutel, vingerafdruk, smartcard)	NVT	NVT	NVT	NVT

Aanbevolen gereedschappen

De volgende gereedschappen kunnen nodig zijn bij het uitvoeren van demontage- en hermontageprocedures.

- Kruiskopschroevendraaier
- Parallelle schroevendraaier
- Pincet
- Wrikgereedschap
- Diagonale tang (optioneel)
- Warmtepistool (optioneel)
- Antistatische handschoenen
- Antistatisch polsriem (optioneel)
- Antistatische mat met aardingsdraad (optioneel)

Schroevenlijst

Raadpleeg de onderstaande schroevenlijst tijdens het demonteren en monteren van de computer.

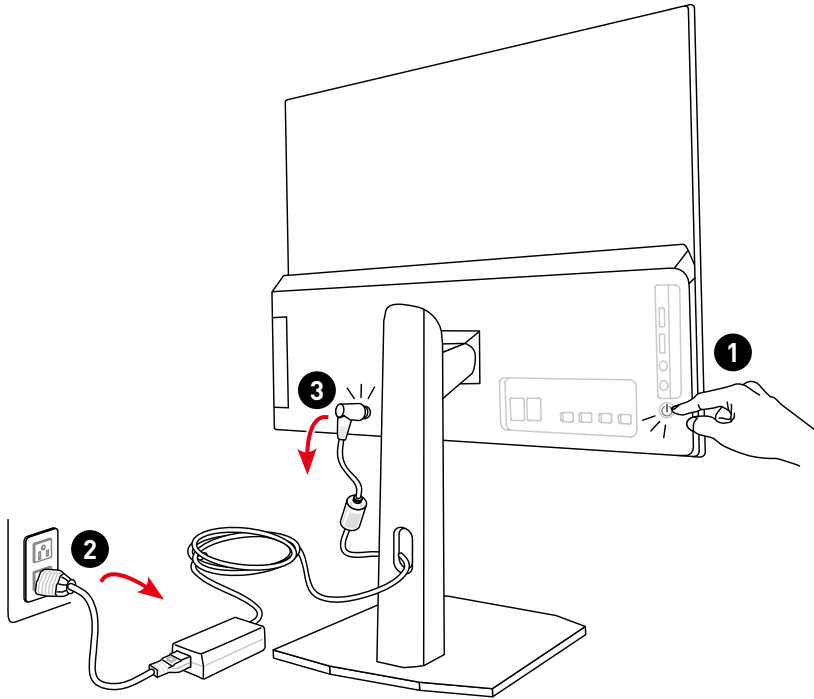
Opmerking: Deze schroevenlijst is alleen bedoeld als referentie en kan verschillen afhankelijk van het model. Het is sterk aanbevolen dat gebruikers contact opnemen met het geautoriseerde servicecentrum voor meer hulp.

Component	Schroeftype	Hoeveelheid
Hefstandaard (Modern AM242P 1MG/ AM242TP 1MG)	M4*13,5	4
Vaste standaard (Modern AM242 1MG)	M3*5	2
Achterkap	M3*4	4
	M3*15	1
Achterkap paneel	M3*4	4
Beugel van standaard	M3*5	4
	B3*7	3
Afscherming moederbord	M3*5	6
	#4-40	2
Luidsprekers	B2.5*5,2	4
VENTILATOR	M2.5*4	2
Thermische module	M2.5*4	4
SSD	M2*3	1
Draadloze kaart	M2*3	1
Moederbord	M3*5	3
DC-ingangskabel	B3*7	2
SATA-kabel	M3*3,5+4,8	2
Omvormerbord	B3*7	2
Navigatiebord	B3*7	2
Decoratiestrip	B2.5*5,4	4
LCD-rand	M3*3	11
Middelste beugel	M3*5	3

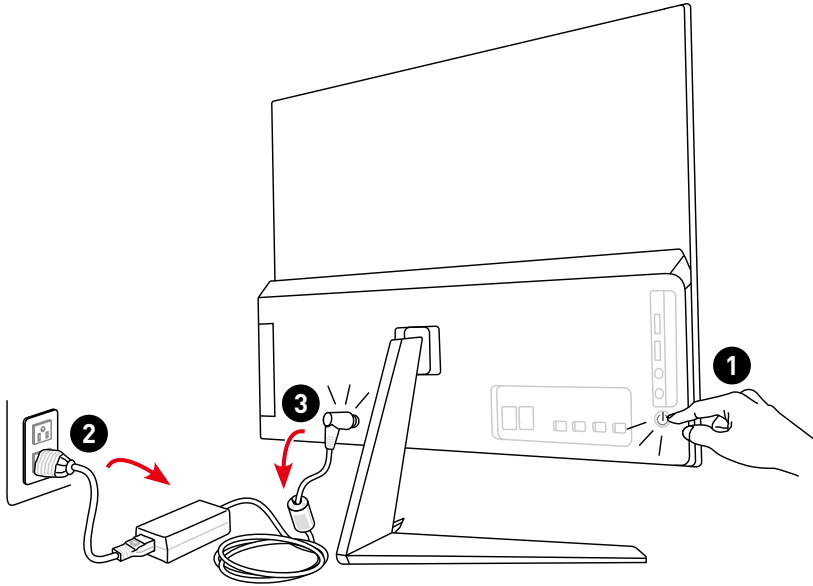
Vorbereiding demontage

1. Schakel de pc uit.
2. Trek de voedingskabel uit het stopcontact.
3. Koppel de kabel los van de pc.

(Modern AM242P 1MG/ AM242TP 1MG)



(Modern AM242 1MG)



Belangrijk

- Koppel alle voedingsbronnen los en plaats de pc op een stabiel oppervlak vóór de demontage/hermontage.
- Houd altijd de stekker vast wanneer u de voedingskabel loskoppelt. Trek nooit aan de kabel zelf.
- Plaats de pc niet in een omgeving die onderhevig is aan nevel, rook, trilling, overmatig stof, zoute of vette lucht, of andere corrosieve gassen en dampen.
- Om elektrostatische ontlading te voorkomen, moet u antistatische handschoenen en een antistatische polsriem gebruiken voordat u de voor elektrostatische elektriciteit gevoelig componenten gebruikt.
- Behandel het displaypaneel extra voorzichtig omdat het breekbaar is en kapot zou kunnen gaan.
- Voer geen onderhoud uit met natte handen.
- Na hermontage moet u controleren of alle schroeven zijn vervangen en of er geen verdwaalde schroeven achterblijven binnenin de pc.

Standaard

Demontage standaard (hefstandaard) (Modern AM242P 1MG/ AM242TP 1MG)

1. Plaats de pc op een stabiel en beschermd oppervlak.
2. Zoek en verwijder de schroeven **1** die de hefstandaard bevestigen met een kruiskopschroevendraaier.
3. Verwijder de hefstandaard **2** van de achterkap.



Standaardmontage

1. Plaats de pc op een stabiel en beschermd oppervlak.
2. Plaats de hefstandaard **1** bovenop de groef in de achterkap met schroefgaten uitgelijnd.
3. Haal de schroeven **2** aan met een kruiskopschroevendraaier om de hefstandaard te bevestigen.



Demontage standaard (vaste standaard) (Modern AM242 1MG)

1. Plaats de pc op een stabiel en beschermd oppervlak.
2. Open de kap van de vaste standaard voorzichtig uit de groef in de achterkap **1**.
3. Zoek en verwijder de schroeven **2** die de vaste standaard bevestigen met een kruiskopschroevendraaier.
4. Hef de vaste standaard **3** van de achterkap af.



Standaardmontage

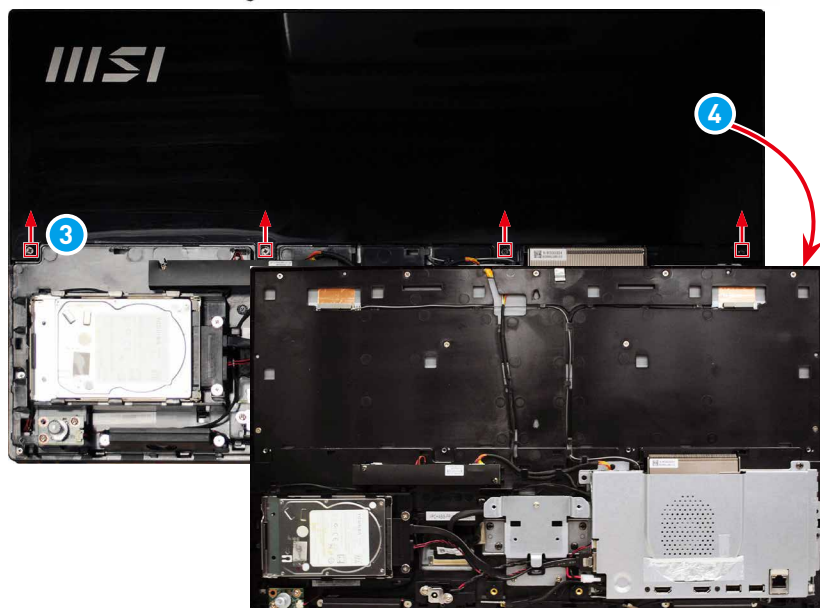
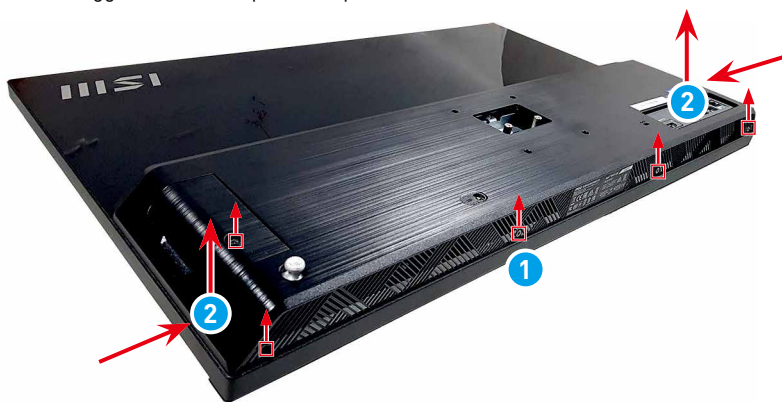
1. Plaats de pc op een stabiel en beschermd oppervlak.
2. Plaats de vaste standaard **1** bovenop de groef in de achterkap met schroefgaten uitgelijnd.
3. Haal de schroeven **2** aan met een kruiskopschroevendraaier om de vaste standaard te bevestigen.
4. Lijn de kap van de vaste standaard uit en duw het richting de groef tot het op de plaats wordt vergrendeld **3**.



Achterkap en Achterkap paneel

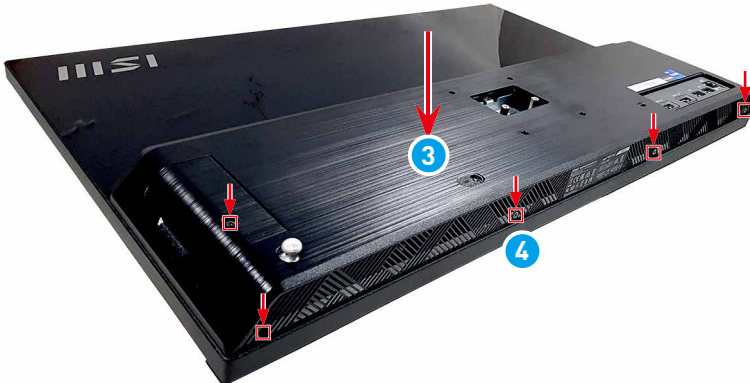
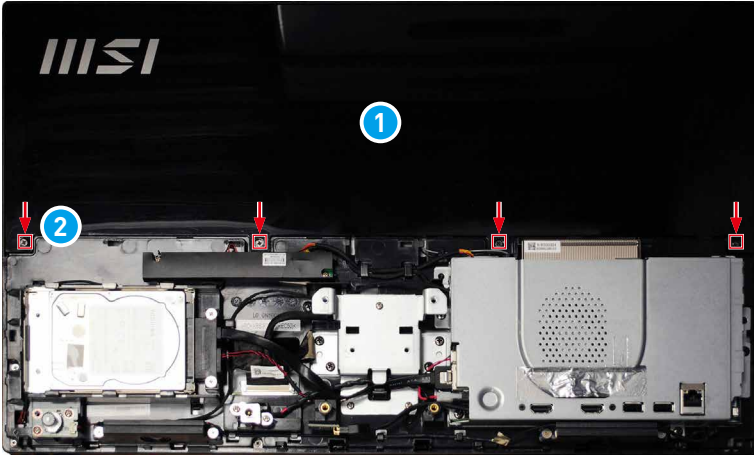
Demontage Achterkap en Achterkap paneel

1. Zoek en verwijder de schroeven ❶ die de achterkap bevestigen met een kruiskopschroevendraaier. Druk naar binnen vanaf de linker- en rechterkant van de achterkap ❷ voor het loskoppelen van de haken van de kap en het opheffen van de achterkap ❷ van de computer.
2. Zoek en verwijder de schroeven ❸ die de achterkap van het paneel bevestigen met een kruiskopschroevendraaier. Voor het demonteren van de achterkap van het paneel, wrikt u rond de randen met een wrikgereedschap ❹ voor het blootleggen van de computercomponenten.

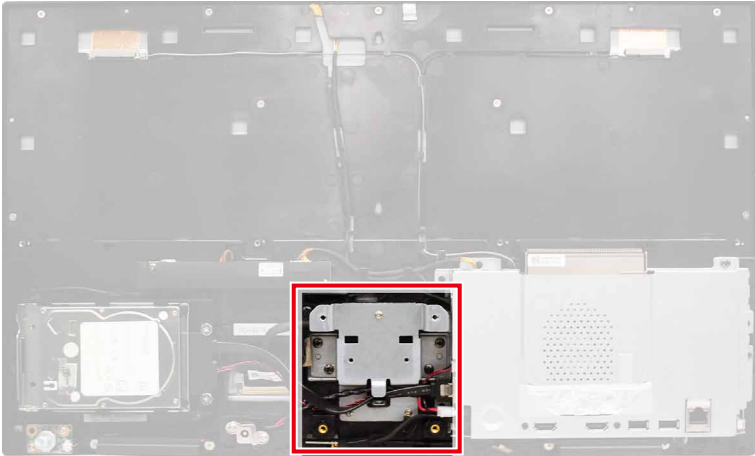


Montage achterkap en achterkap paneel

1. Plaats de achterkap van het paneel ① op het bovenste gedeelte van de LCD-rand met schroefgaten uitgelijnd. Haal de schroeven ② aan met een kruiskopschroevendraaier om de achterkap van het paneel op zijn plaats te bevestigen.
2. Plaats de achterkap ③ op het onderste gedeelte van de LCD-rand met schroefgaten uitgelijnd. Haal de schroeven ④ aan met een kruiskopschroevendraaier om de achterkap op zijn plaats te bevestigen.

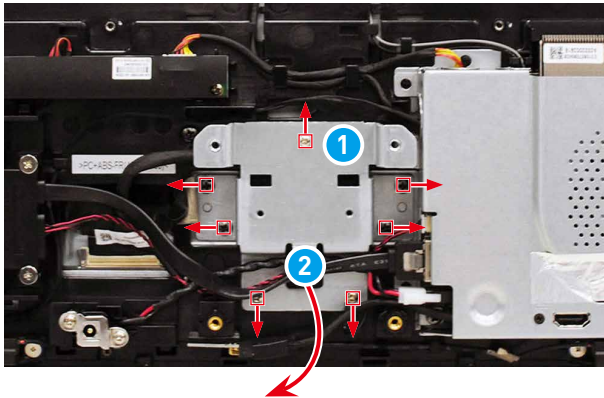


Beugel van standaard



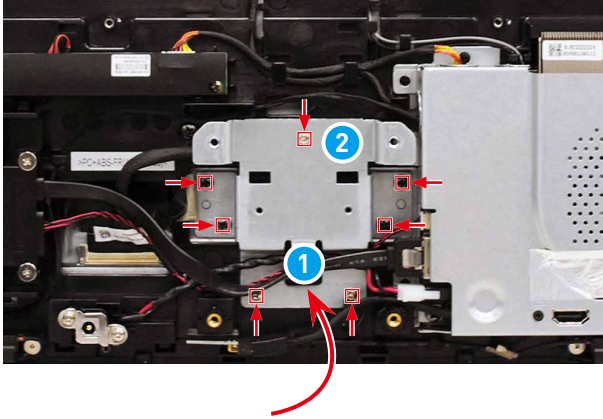
Demontage beugel van standaard

1. Zoek en verwijder de schroeven **1** die de beugel van de standaard bevestigen met een kruiskopschroevendraaier.
2. Verwijder de beugel van de standaard **2** van de LCD-rand.

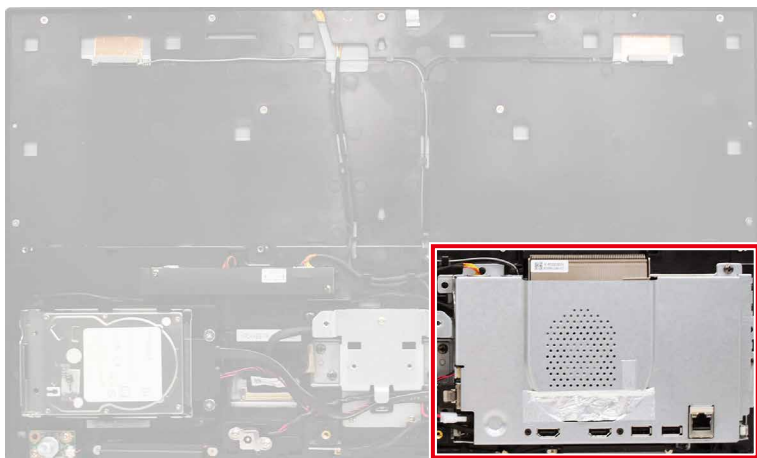


Montage beugel van standaard

1. Plaats de beugel van de standaard **1** bovenop de LCD-rand met schroefgaten uitgelijnd.
2. Haal de schroeven **2** aan met een kruiskopschroevendraaier om de beugel van de standaard op zijn plaats te bevestigen.

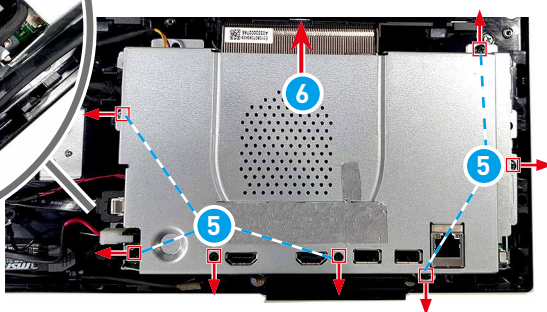
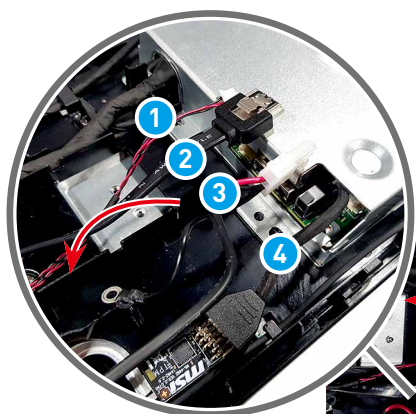


Afscherming moederbord



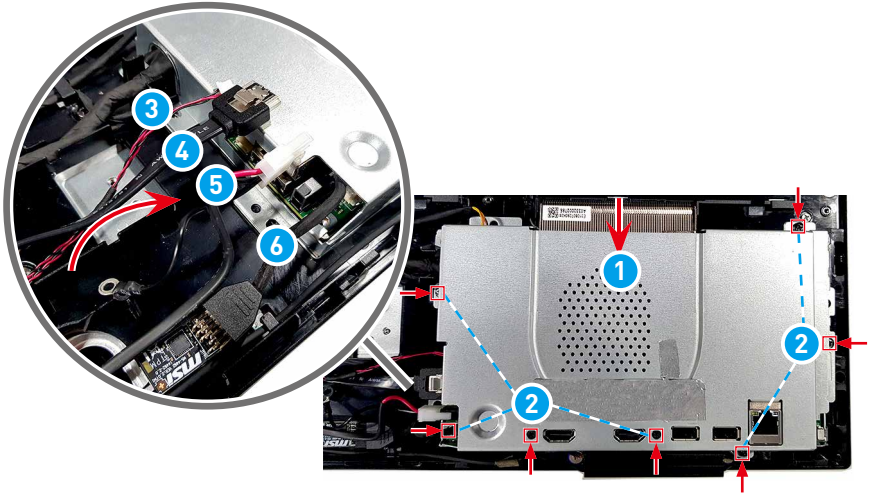
Demontage afscherming moederbord

1. Zoek en koppel de SATA-stroomkabel ①, SATA-gegevenskabel ②, DC-ingangskabel ③ en TPM-modulekabel ④ los.
2. Zoek en verwijder de schroeven ⑤ die de afscherming moederbord bevestigen met een kruiskopschroevendraaier.
3. Til de afscherming moederbord ⑥ op om het moederbord bloot te leggen.



Montage afscherming moederbord

1. Plaats de afscherming moederbord ① bovenop het moederbord met schroefgaten uitgelijnd.
2. Haal de schroeven ② aan met een kruiskopschroevendraaier om de afscherming moederbord op zijn plaats te bevestigen.
3. Sluit de SATA-stroomkabel ③, SATA-gegevenskabel ④, DC-ingangskabel ⑤ en TPM-modulekabel ⑥ aan.

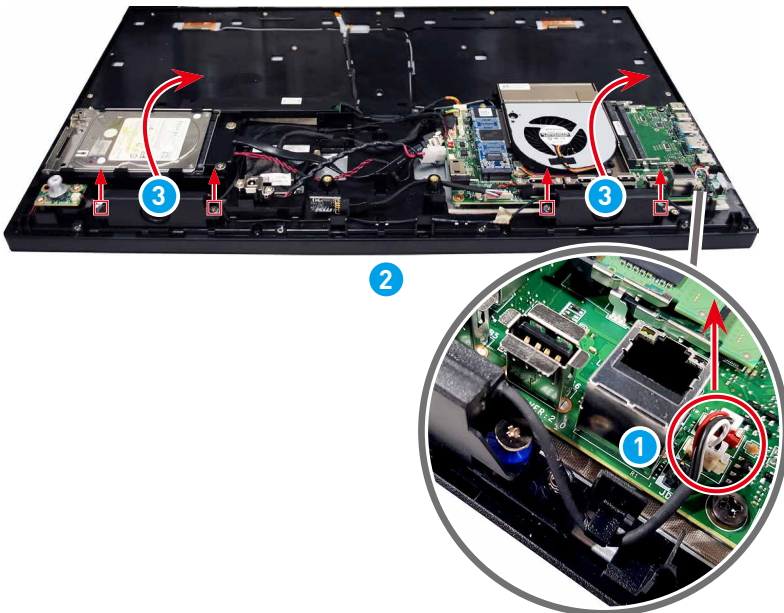


Luidsprekers



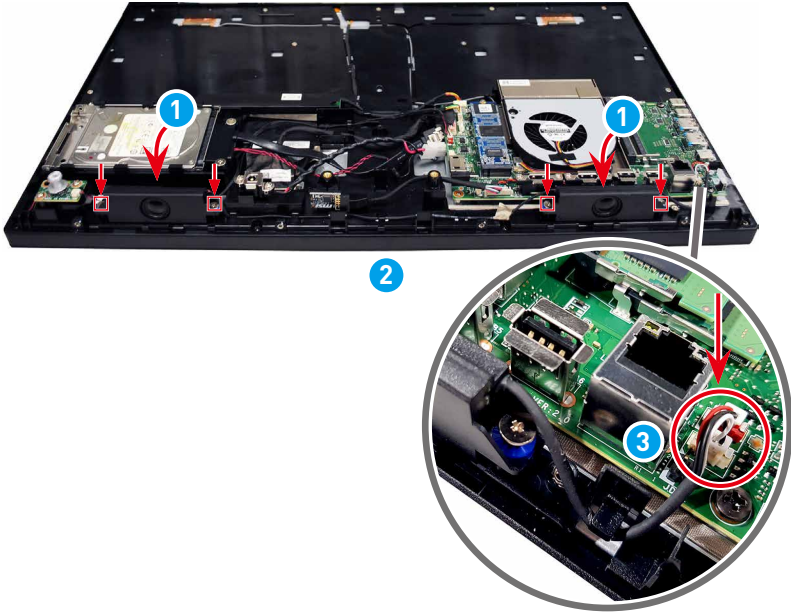
Demontage van luidsprekers

1. Koppel de luidsprekerkabel ① los van het moederbord.
2. Verwijder de schroeven ② die de luidsprekers vastzetten met een kruiskopschroevendraaier.
3. Til de luidsprekers ③ samen met de kabel van de LCD-rand af.



Montage van luidsprekers

1. Plaats de luidsprekers **1** terug en lijn ze uit met de schroefgaten in de LCD-rand.
2. Plaats de schroeven **2** terug en haal ze aan met een kruiskopschroevendraaier om de luidsprekers op hun plaats vast te zetten.
3. Voer de kabel van luidspreker **3** en sluit het aan op het moederbord.

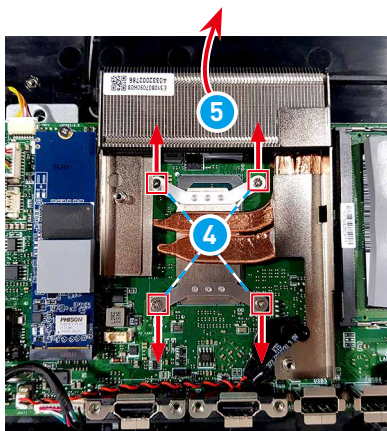
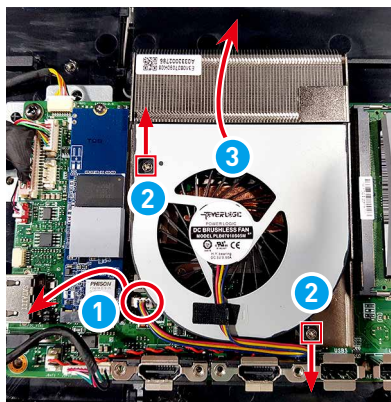


Ventilator en thermische module



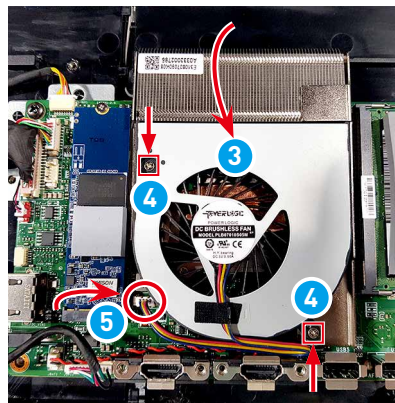
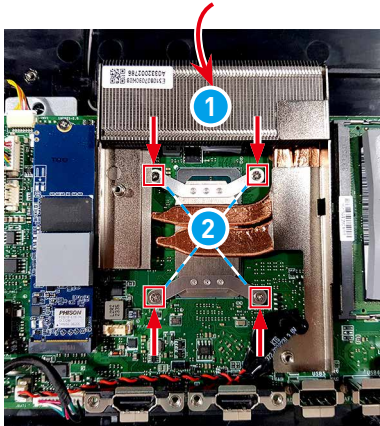
Demontage van ventilator en thermische module

1. Koppel de ventilatorkabel ① los van het moederbord.
2. Verwijder de schroeven ② die de ventilator vasthouden met een kruiskopschroevendraaier.
3. Til de ventilator ③ en de kabel ervan van het moederbord.
4. Verwijder de schroeven ④ die de thermische module vasthouden met een kruiskopschroevendraaier.
5. Til de thermische module ⑤ van het moederbord.



Montage van ventilator en thermische module

1. Plaats de thermische module **1** bovenop de CPU met schroefgaten uitgelijnd.
2. Plaats de schroeven **2** terug en haal ze aan met een kruiskopschroevendraaier om de thermische module op zijn plaats vast te zetten.
3. Plaats de ventilator **3** bovenop de thermische module met schroefgaten uitgelijnd.
4. Vervang en haal de schroeven **4** met een kruiskopschroevendraaier aan om de ventilator op zijn plaats vast te zetten.
5. Sluit de ventilatorkabel **5** aan op het moederbord.

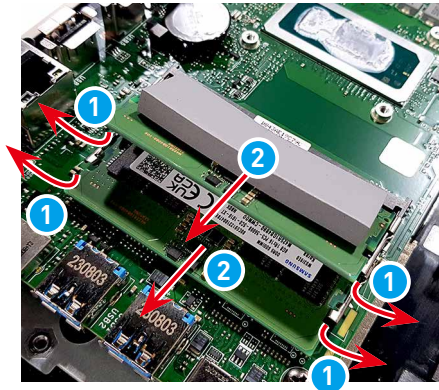


Geheugenmodule



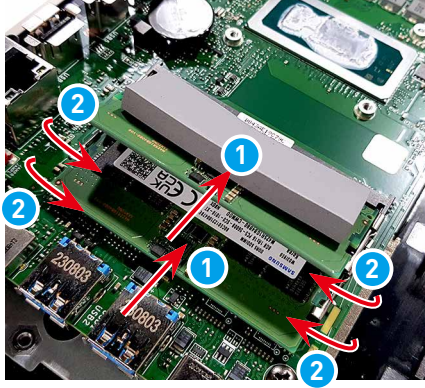
Demontage geheugenmodule

1. Spreid de sleufklemmen ① op de geheugenmodulesleuf uit elkaar tot de geheugenmodule naar buiten springt.
2. Schuif en verwijder de geheugenmodule ② uit de sleuf.
3. Herhaal de stappen als er nog geheugenmodules ② zijn.



Montage geheugenmodule

1. Lijn de inkeping op de geheugenmodule uit met de sleutel op de sleuf en plaats de geheugenmodule **3** in de sleuf.
2. Duw de geheugenmodule zacht omlaag tot de sleufklemmen **2** klikken en de geheugenmodule op zijn plaats vergrendelen.
3. Herhaal de stappen als er meer geheugenmodules **1** zijn.

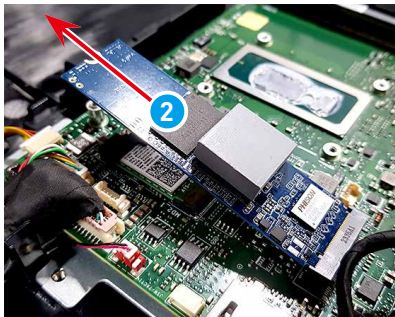
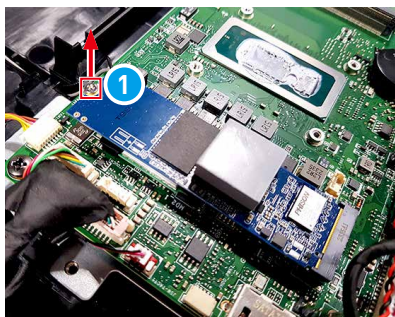


SSD-station (Solid State Drive)



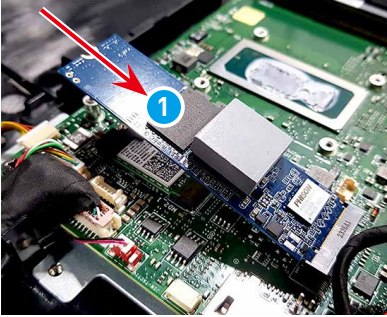
Demontage van SSD-station

1. Verwijder de schroef **1** die het SSD-station vasthoudt met een kruiskopschroevendraaier.
2. Schuif en verwijder het SSD-station **2** uit de M.2-sleuf.

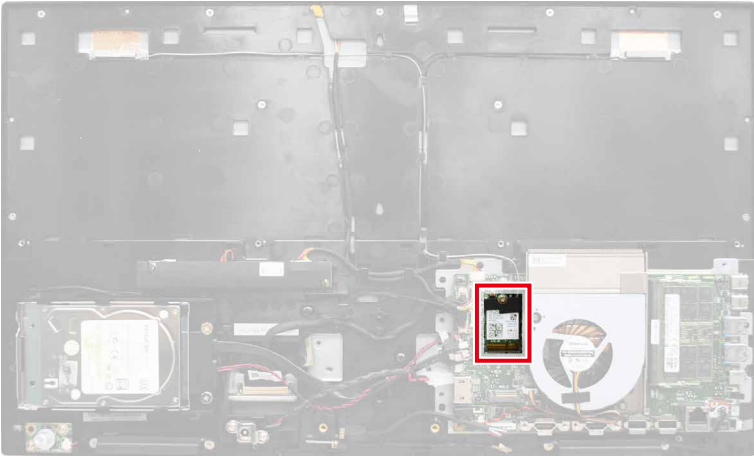


SSD-station (Solid-State Drive)

1. Lijn de inkeping op het SSD-station (Solid State) met het lipje op de M.2-sleuf.
2. Schuif het SSD-station **1** in de M.2-sleuf.
3. Plaats de schroef **2** terug en haal het aan met een kruiskopschroevendraaier om het SSD-station op zijn plaats vast te zetten.

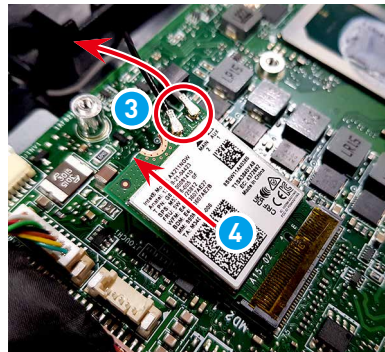
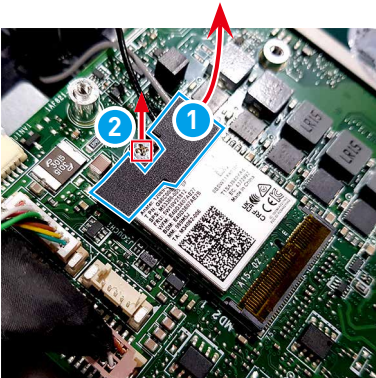


Draadloze kaart



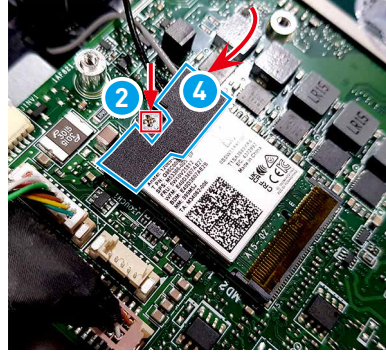
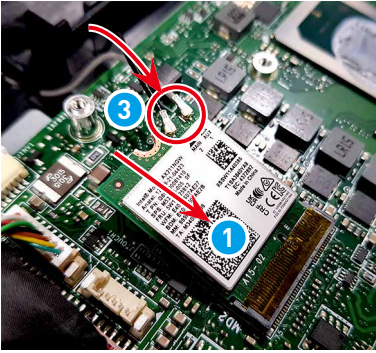
Demontage draadloze kaart

1. Zoek en verwijder de draadloze kaartklem **1** en verwijder de schroef **2** die de draadloze kaart vasthoudt met een kruiskopschroevendraaier.
2. Koppel de antennekabels **3** los.
3. Verwijder de draadloze kaart **4** uit de kaartsleuf.

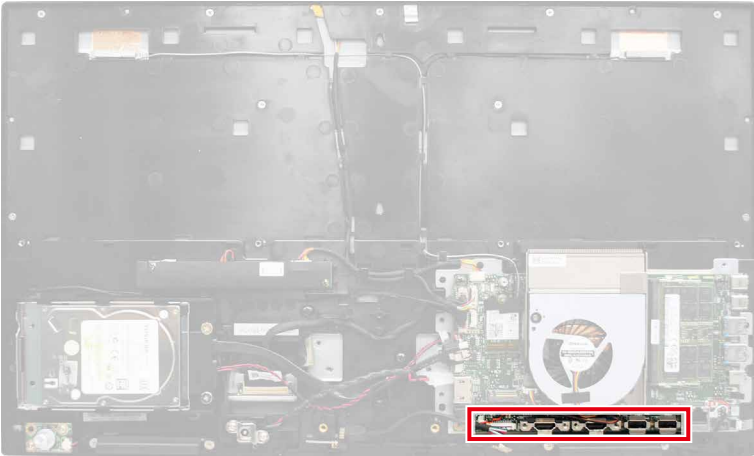


Montage draadloze kaart

1. Lijn de inkeping op de draadloze kaart met de sleutel op de sleuf en stop de draadloze kaart **1** in de sleuf.
2. Duw de draadloze kaart omlaag en gebruik een kruiskopschroevendraaier om de kaart vast te maken met de schroef **2**.
3. Sluit de antennekabels **3** aan op de draadloze kaart.
4. Vervang en bevestig de draadloze kaartklem **4** op de draadloze kaart.



Knoopcelbatterij

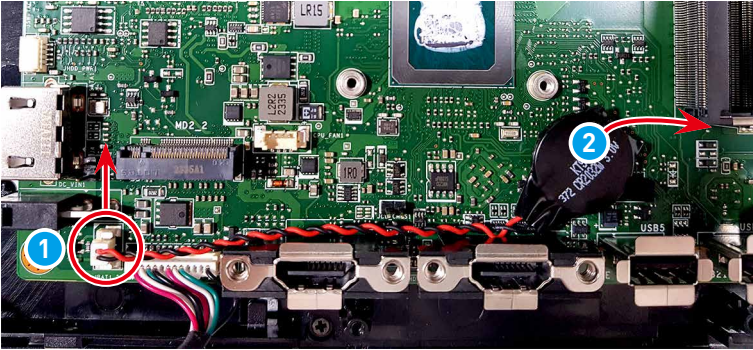


Belangrijk

- *Ontploffingsgevaar bij onjuiste plaatsing van de batterij. Alleen vervangen door hetzelfde of een equivalent type dat wordt aanbevolen door de fabrikant.*
- *Vermijd het weggooien van de batterij in vuur of een hete oven, of het mechanisch pletten of snijden van een batterij, wat kan leiden tot een explosie.*
- *Laat de batterij niet achter in een omgeving met extreem hoge temperatuur of extreem lage luchtdruk, wat kan leiden tot een explosie of het lekken van brandbare vloeistof of gas.*
- *Slik de batterij niet in. Als de munt-/knoopcelbatterij wordt ingeslikt, kan het ernstige interne brandwonden veroorzaken en kan het leiden tot de dood. Houd nieuwe en gebruikte batterijen uit de buurt van kinderen.*

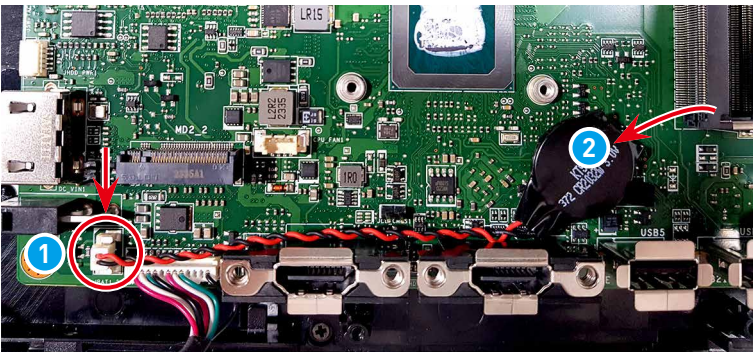
Demontage knoopcelbatterij

1. Volg [Demontage van ventilator en thermische module](#) voor het verwijderen van de ventilator en thermische module en het blootleggen van de knoopcelbatterij eronder.
2. Zoek en koppel de knoopcelbatterij ① los.
3. Neem de rand van de knoopcelbatterij met uw vingers vast ② en trek deze voorzichtig los. Verwijder de knoopcelbatterij samen met de kabel van het moederbord.

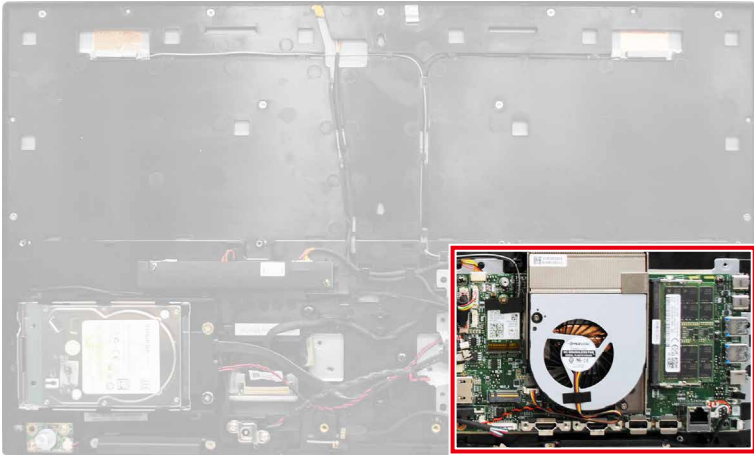


Montage knoopcelbatterij

1. Sluit de knoopcelbatterijkabel ① aan.
2. Plaats de knoopcelbatterij ② terug en zet het vast met de zelfklevende tape.

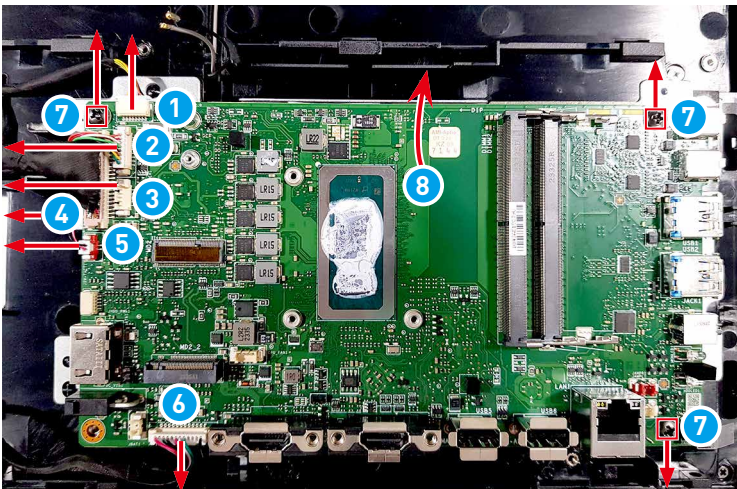


Moederbord



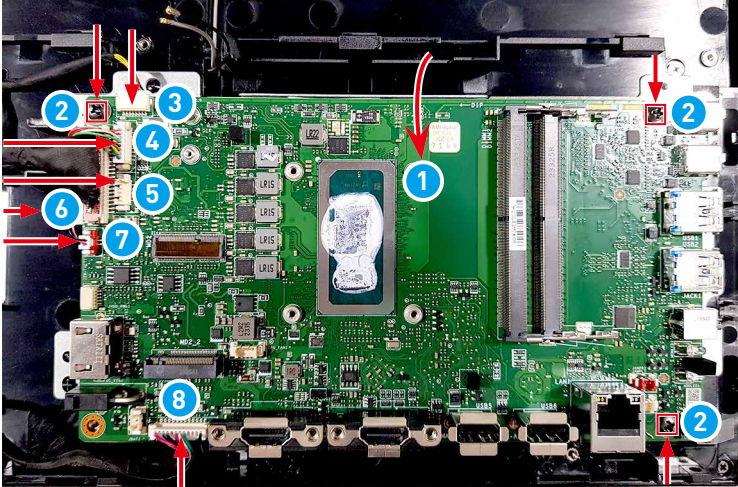
Demontage moederbord

1. Na het demonteren van de ventilator, thermische module en alle interne componenten, koppelt u de kabel van het omvormerbord **1**, de webcam-kabel **2**, de aanraakkabel **3** (voor touch SKU), de LVDS-kabel **4**, de kabel van het navigatiebord **5** en de TPM-kabel **6** los van het moederbord.
2. Verwijder de schroeven **7** die het moederbord vasthouden met een kruiskopschroevendraaier.
3. Til het moederbord **8** op en verwijder het uit de LCD-rand.

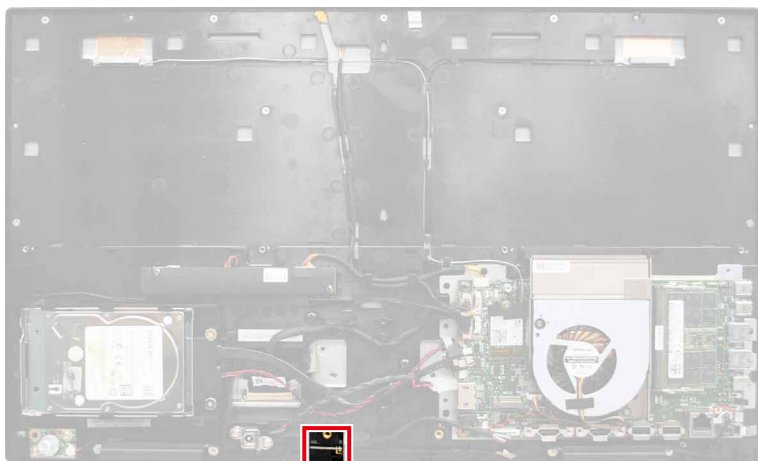


Montage moederbord

1. Plaats het moederbord **1** bovenop de LCD-rand met schroefgaten uitgelijnd.
2. Plaats de schroeven **2** terug en haal ze aan met een kruiskopschroevendraaier om het moederbord op zijn plaats vast te zetten.
3. Sluit de kabel van het omvormerbord **3**, de webcam-kabel **4**, de aanraakkabel **5** (voor touch SKU), de LVDS-kabel **6**, de kabel van het navigatiebord **7** en de TPM-kabel **8** aan op het moederbord.

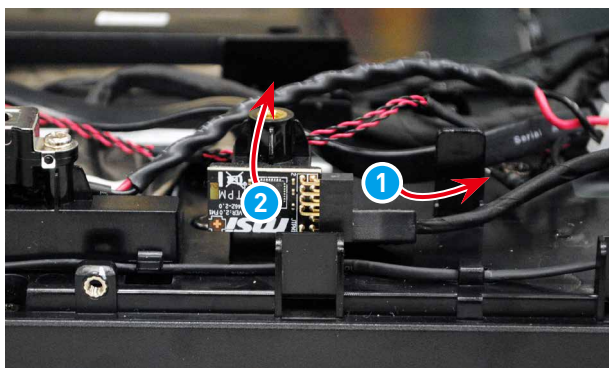


TPM-module



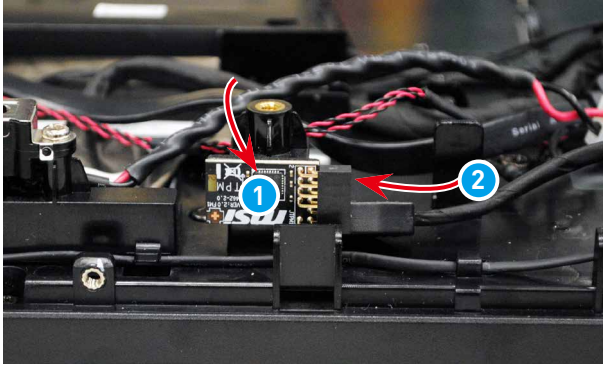
Demontage TPM-module

1. Zoek en koppel de TPM-modulekabel ① los.
2. Neem de rand van de TPM-module ② met uw vingers vast en trek deze voorzichtig eraf. Verwijder de TPM-module samen met de kabel van het moederbord.

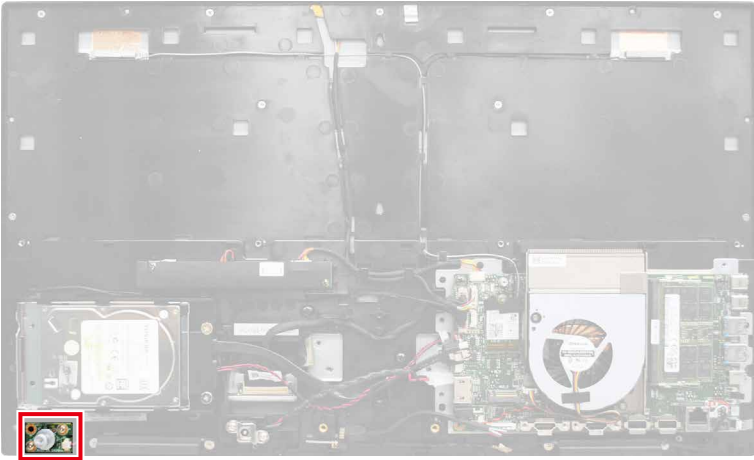


Montage TPM-module

1. Plaats de TPM-module **1** terug en zet het vast met de zelfklevende tape.
2. Sluit de kabel van de TPM-module **2** aan.

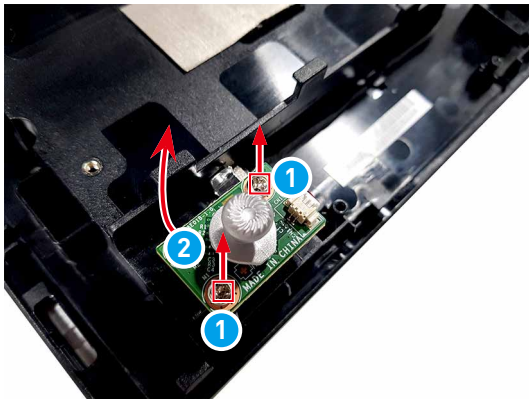


Navigatiebord



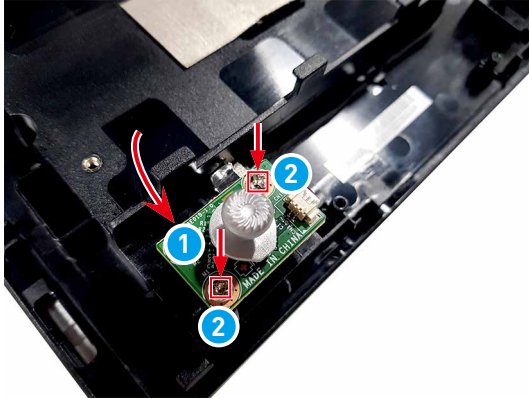
Demontage navigatiebord

1. Controleer de LCD-rand en zoek het navigatiebord. Verwijder de schroeven **1** die het navigatiebord vasthouden met een kruiskopschroevendraaier.
2. Til het navigatiebord **2** van de LCD-rand af.

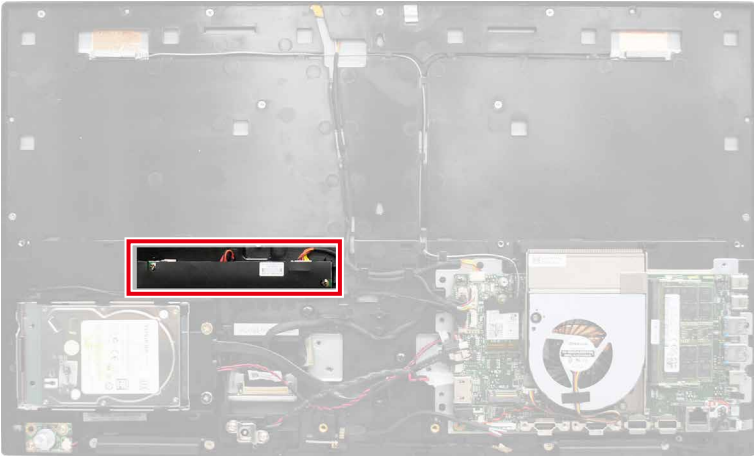


Montage navigatiebord

1. Plaats het navigatiebord **1** bovenop de LCD-rand met schroefgaten uitgelijnd.
2. Plaats de schroeven **2** terug en haal ze aan met een kruiskopschroevendraaier om het navigatiebord op zijn plaats vast te zetten.

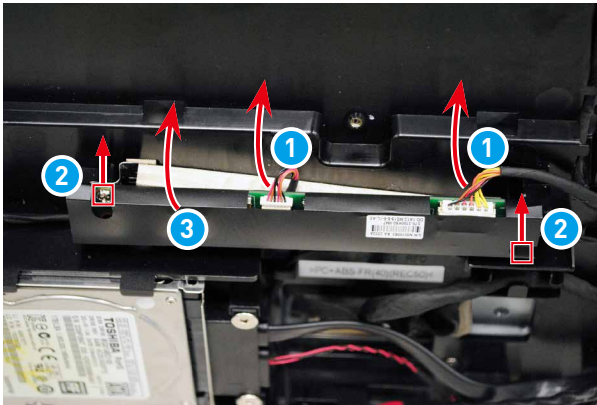


Omvormerbord



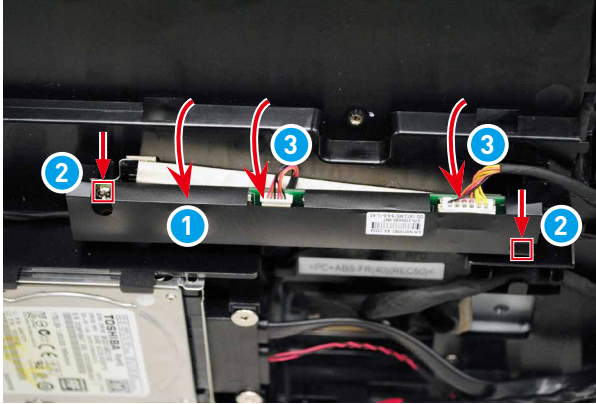
Demontage omvormerbord

1. Zoek en koppel de kabels van het omvormerbord ① los.
2. Zoek en verwijder de schroeven ② die het omvormerbord vasthouden met een kruiskopschroevendraaier.
3. Til het omvormerbord ③ op en verwijder uit de LCD-rand.

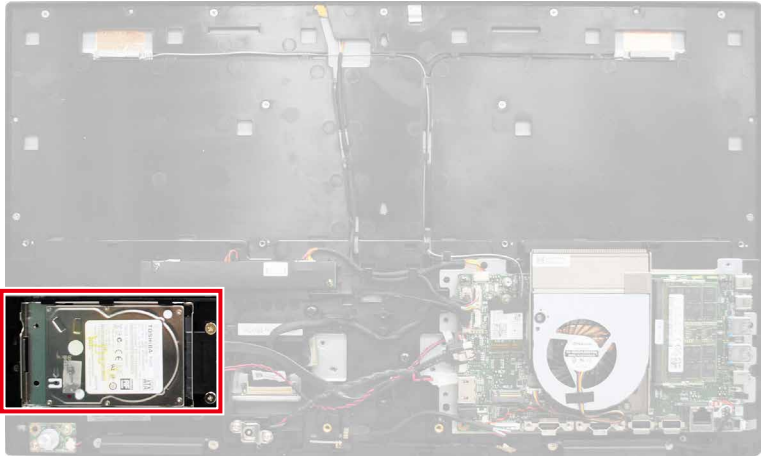


Montage omvormerbord

1. Plaats het omvormerbord **1** bovenop de LCD-rand met schroefgaten uitgelijnd.
2. Plaats de schroeven **2** terug en haal ze aan met een kruiskopschroevendraaier om het omvormerbord op zijn plaats vast te zetten.
3. Sluit de kabels van het omvormerbord **3** aan.

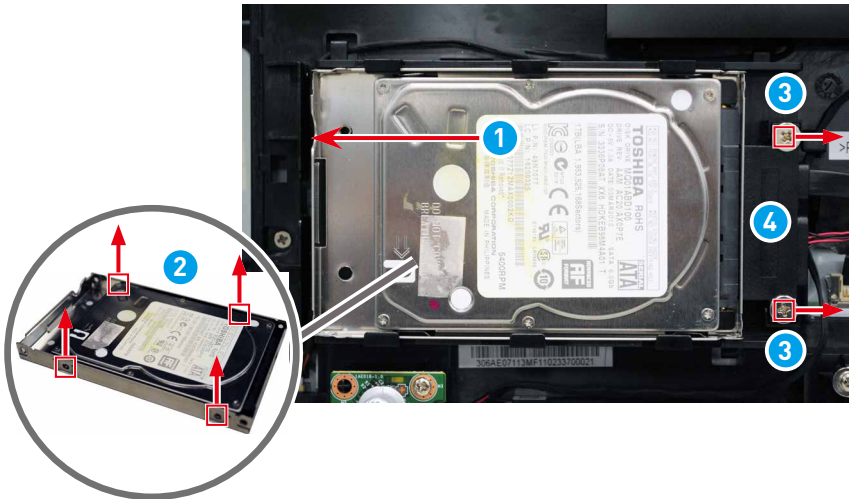


Harde schijf (optioneel)



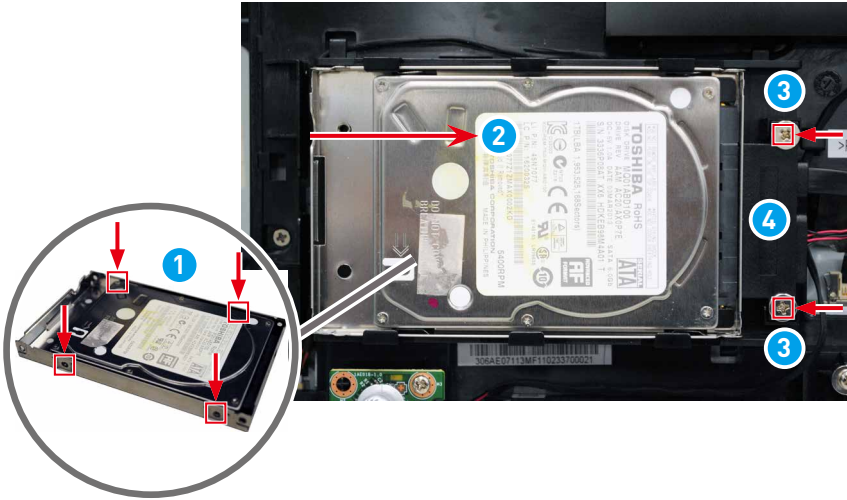
Demontage harde schijf

1. Schuif voorzichtig voor het verwijderen van de harde schijf 1.
2. Verwijder de schroeven van de harde schijf 2 aan beide zijden van de lade om de harde schijf vrij te geven.
3. Verwijder de schroeven van de SATA-kabel 3 met een kruiskopschroevendraaier en koppel de SATA-kabels 4 los.



Montage harde schijf

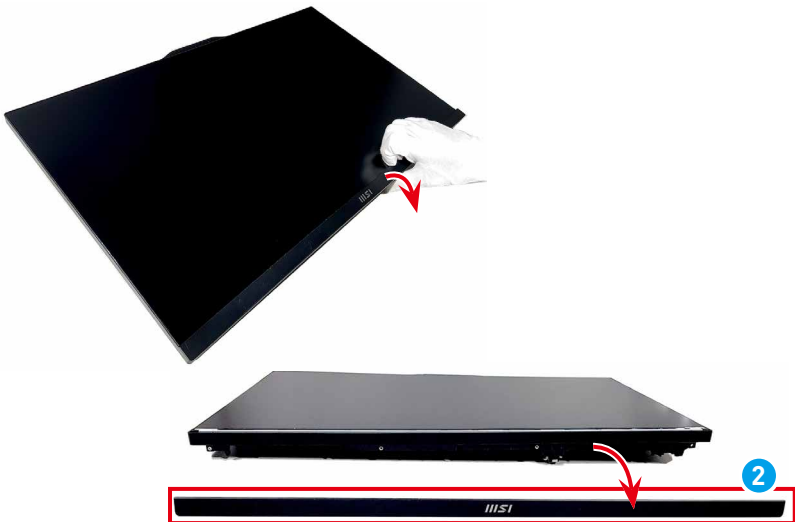
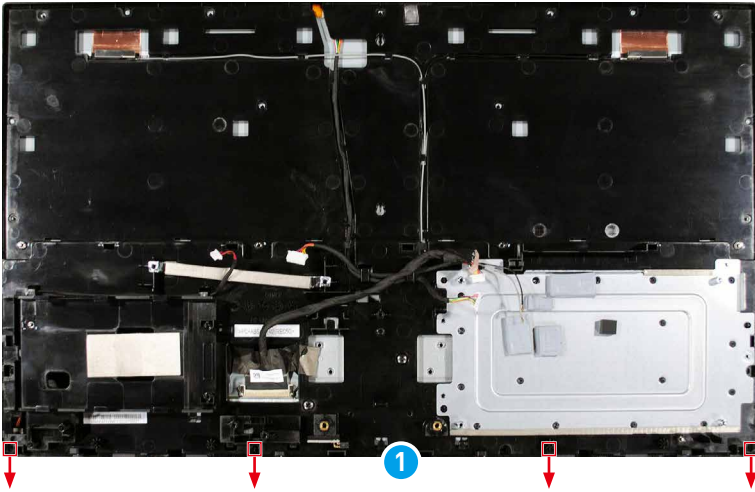
1. Plaats de harde schijf in de lade en haal de schroeven **1** aan beide zijden van de lade aan om de harde schijf op zijn plaats te bevestigen.
2. Schuif en duw de harde schijf **2** voorzichtig terug op zijn plaats.
3. Haal de schroeven van de SATA-kabel **3** aan met een kruiskopschroevendraaier en sluit de SATA-kabels **4** aan.



Decoratiestrip

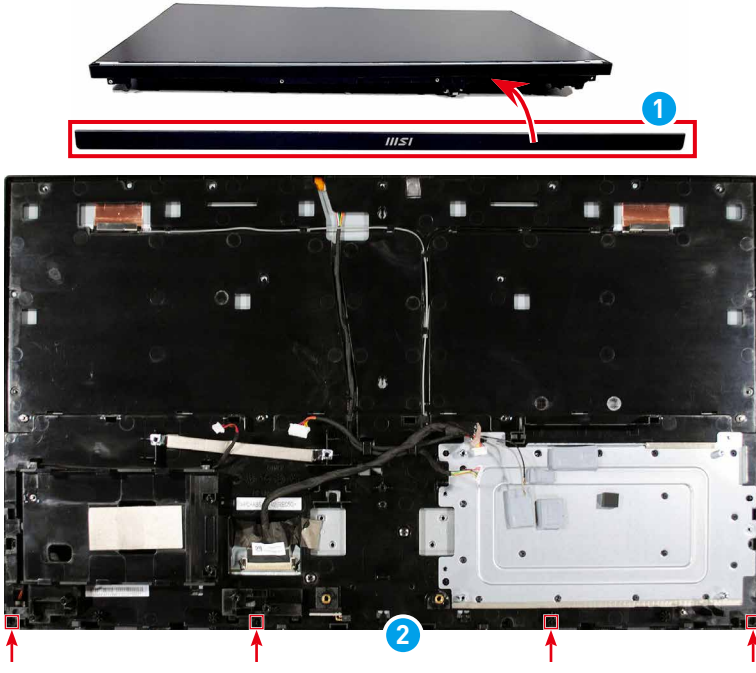
Demontage decoratiestrip

1. Verwijder de schroeven **1** die de decoratiestrip vasthouden aan de LCD-rand met een kruiskopschroevendraaier.
2. Trek voorzichtig naar buiten voor het verwijderen van de decoratiestrip **2** uit de LCD-rand.



Montage decoratiestrip

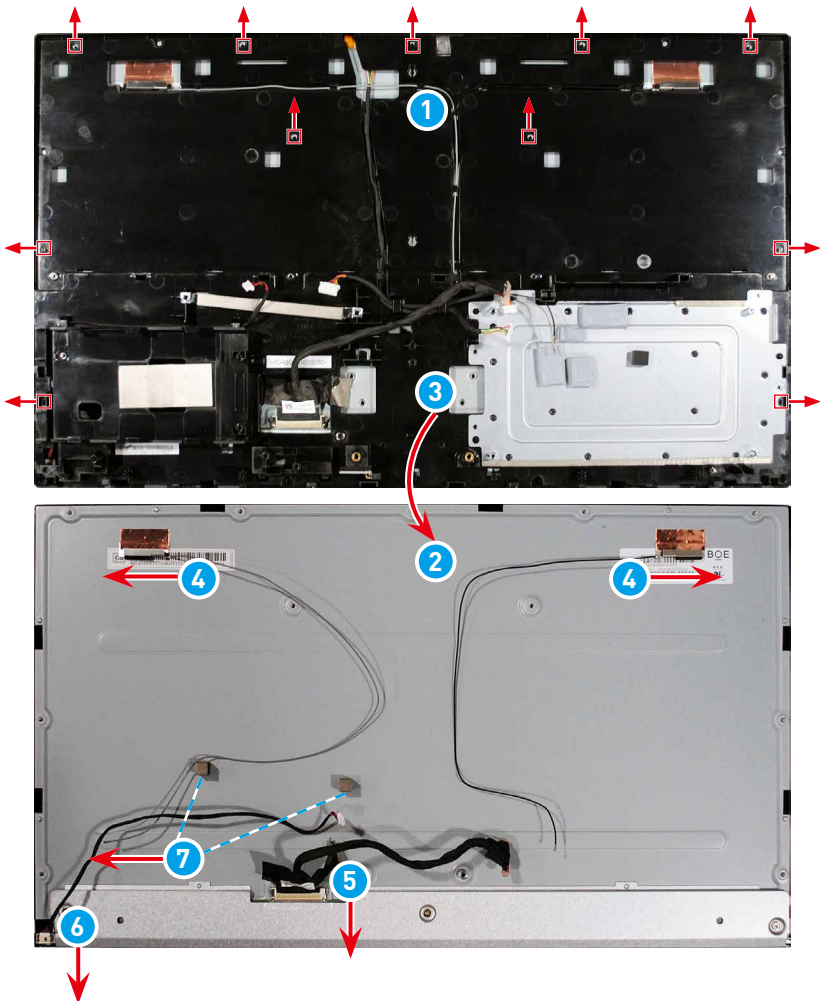
1. Plaats de decoratiestrip ① terug op de LCD-rand met schroefgaten uitgelijnd en klik het dan op de plaats door rond de randen omlaag te drukken.
2. Plaats de schroeven ② terug en haal ze aan met een kruiskopschroevendraaier om de decoratiestrip vast te zetten aan de LCD-rand.



LCD-rand en -scherm

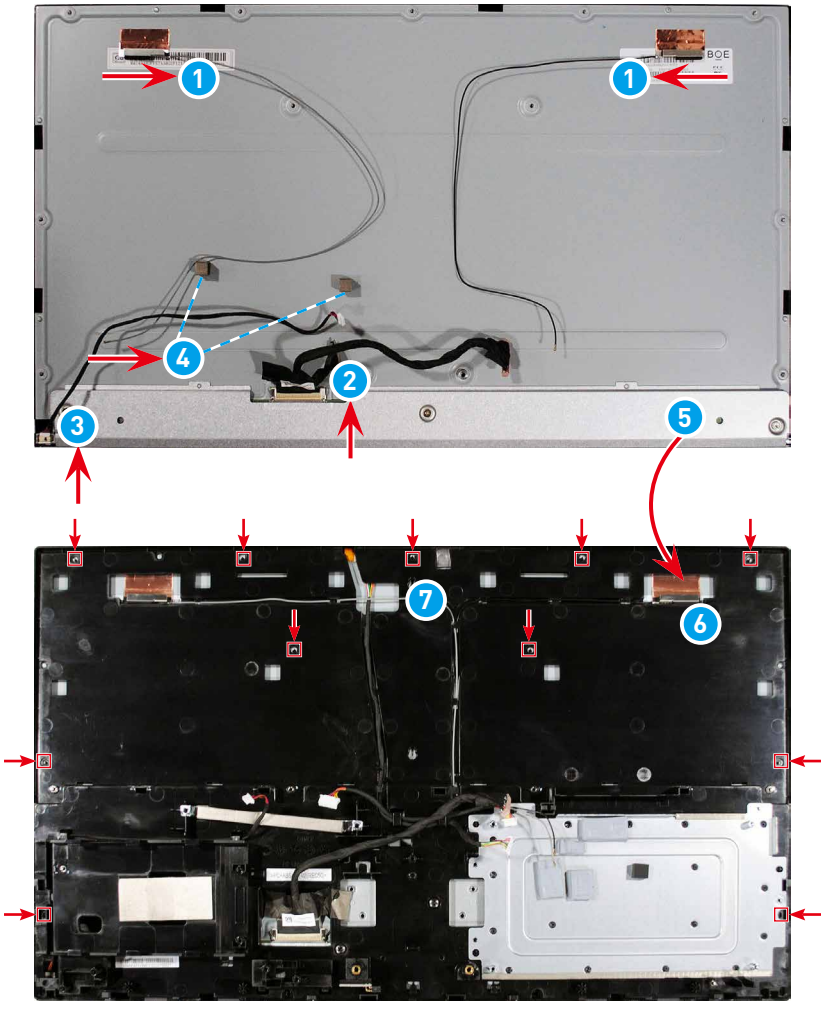
Demontage LCD-rand en -scherm (niet-aanraakscherm) (Modern AM242 1MG/ AM242P 1MG)

1. Verwijder de schroeven ① die de LCD-rand vastzetten aan het LCD-paneel met een kruiskopschroevendraaier.
2. Verwijder het LCD-paneel ② van de LCD-rand ③.
3. Verwijder de antennekabels ④, LVDS-kabel ⑤, stroomkabel van scherm ⑥ en EMI-pakkingen ⑦ van het LCD-paneel.



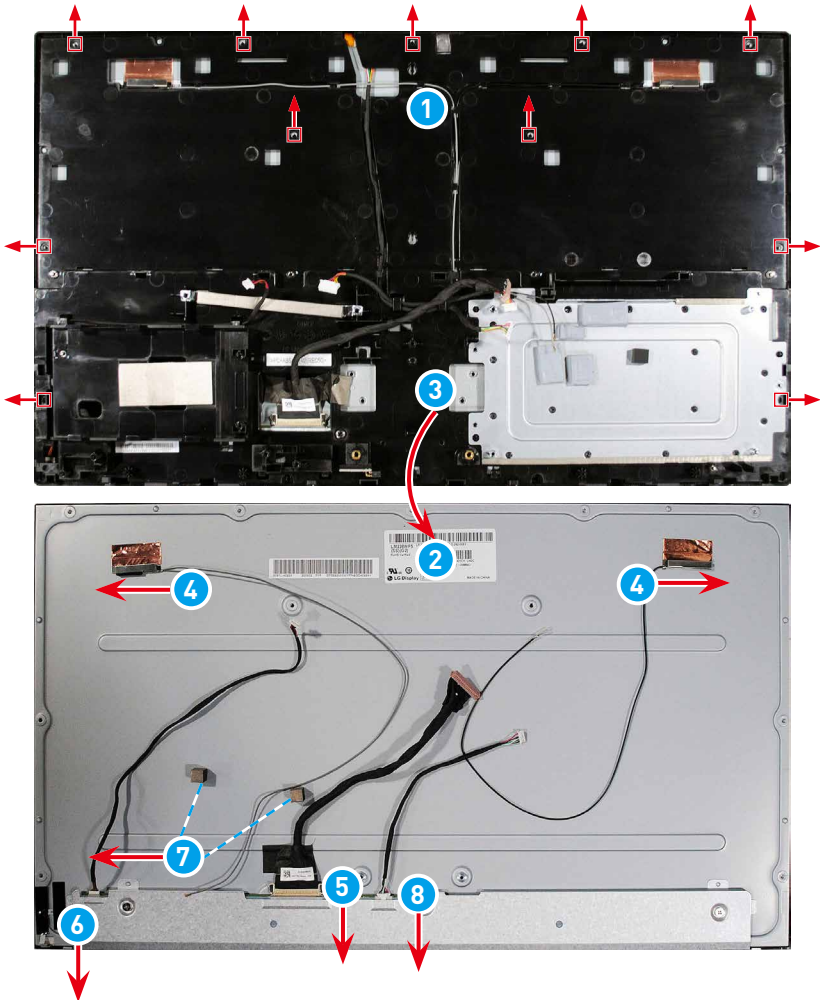
Montage LCD-rand en -scherm

4. Plaats de antennekabels ①, LVDS-kabel ②, stroomkabel van scherm ③ en EMI-pakkingen ④ terug op het LCD-paneel en zet ze op de plaats vast.
5. Plaats het LCD-paneel ⑤ bovenop de LCD-rand ⑥ met schroefgaten uitgelijnd.
6. Plaats de schroeven ⑦ terug en haal ze aan met een kruiskopschroevendraaier om het LCD-paneel vast te zetten aan de LCD-rand.



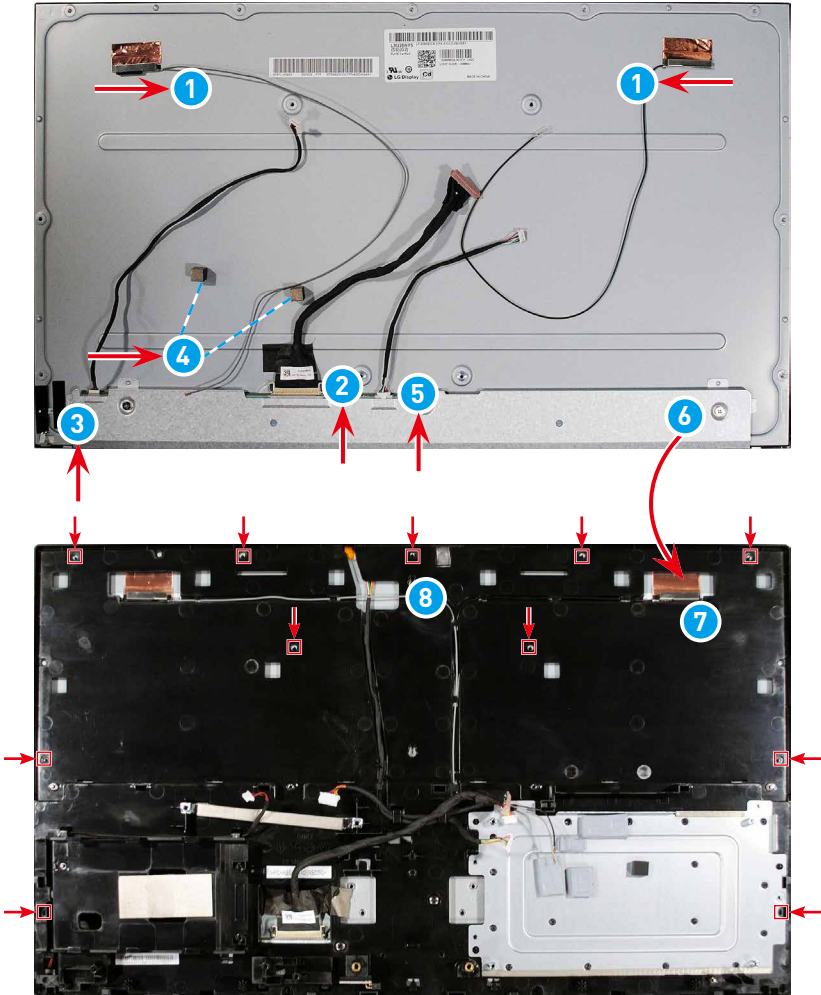
Demontage LCD-rand en -scherm (aanraakscherm) (Modern AM242TP 1MG)

1. Verwijder de schroeven **1** die de LCD-rand vastzetten aan het LCD-paneel met een kruiskopschroevendraaier.
2. Verwijder het LCD-paneel **2** van de LCD-rand **3**.
3. Verwijder de antennekabels **4**, LVDS-kabel **5**, stroomkabel van scherm **6**, EMI-pakkingen **7** en touch-kabel **8** van het LCD-paneel.

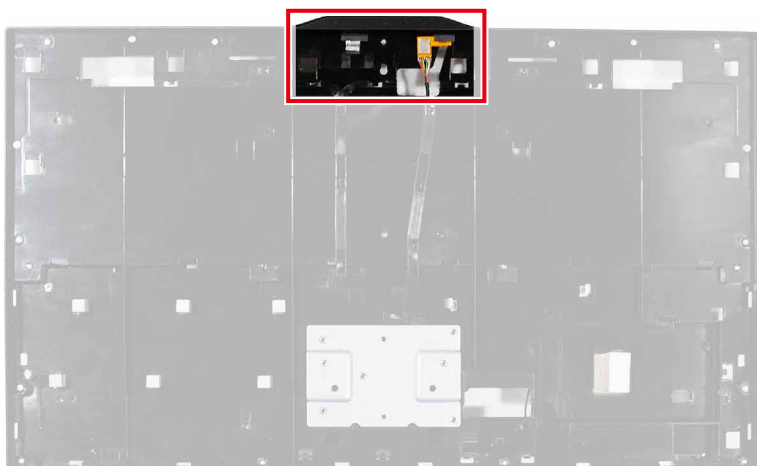


Montage LCD-rand en -scherm

1. Plaats de antennekabels ①, LVDS-kabel ②, stroomkabel van scherm ③, EMI-pakkingen ④ en touch-kabel ⑤ terug op het LCD-paneel en zet ze op hun plaats vast.
2. Plaats het LCD-paneel ⑥ bovenop de LCD-rand ⑦ met schroefgaten uitgelijnd.
3. Plaats de schroeven ⑧ terug en haal ze aan met een kruiskopschroevendraaier om het LCD-paneel vast te zetten aan de LCD-rand.

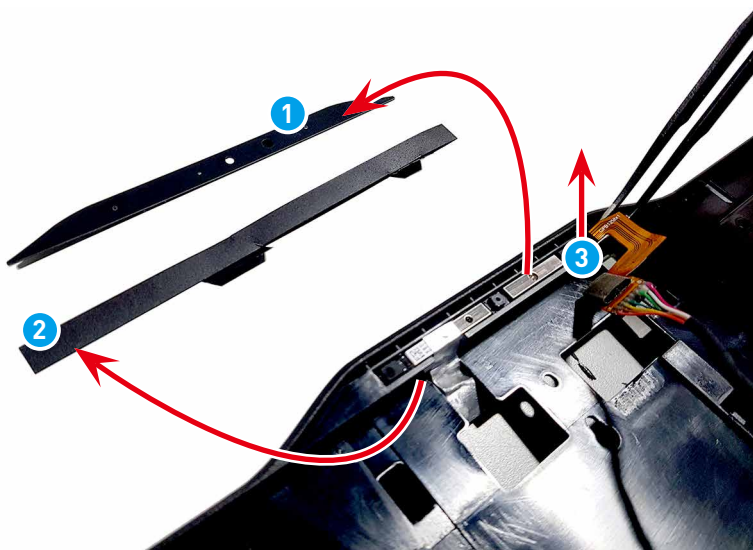


Webcam-module



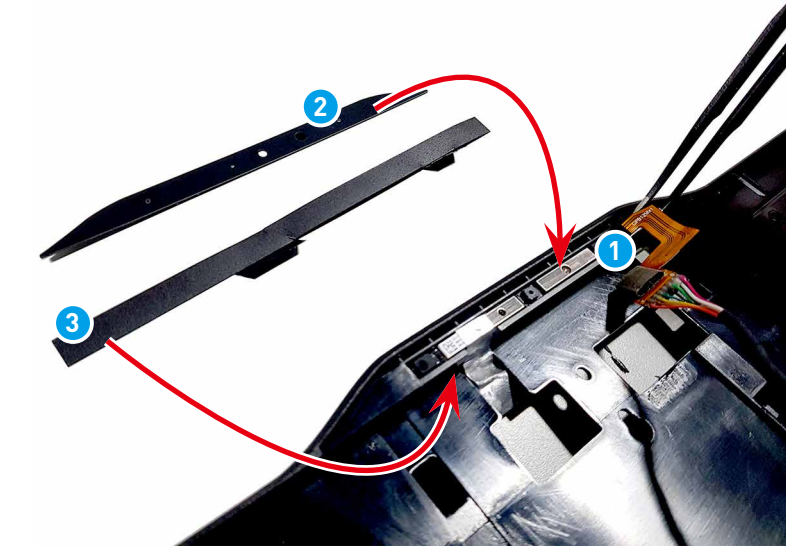
Demontage webcam-module

1. Verwijder de bovenste mylar van de webcam ① en de binnenste mylar van de webcam ② van de LCD-rand.
2. Verwijder de webcam-module ③ van de LCD-rand met een pincet.



Montage webcam-module

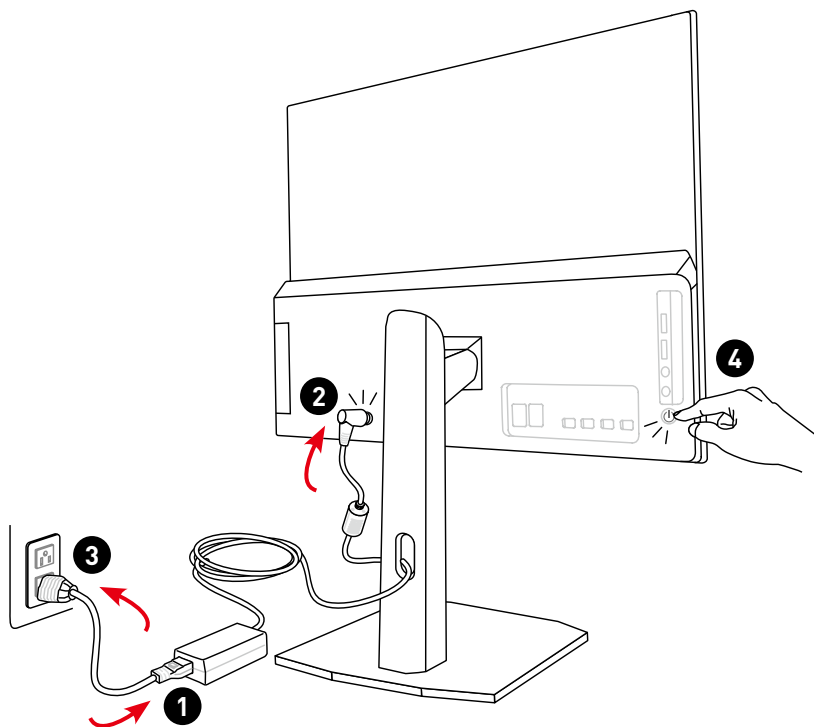
1. Lijn de webcam-module **1** uit en zet het vast op de LCD-rand met een pincet.
2. Plaats de bovenste mylar van de webcam **2** en de binnenste mylar van de webcam **3** terug en zet het vast op de LCD-rand.



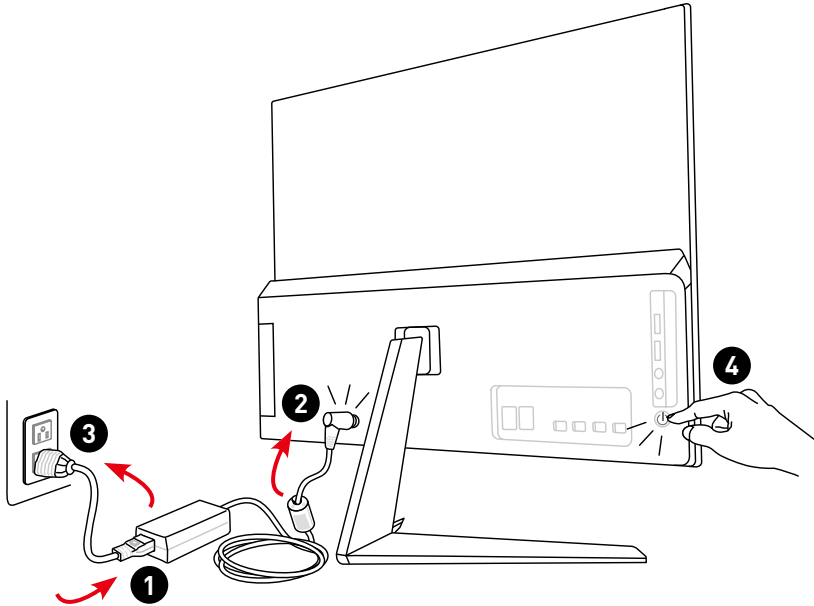
Inschakelen na onderhoud

1. Monteer de externe voeding en het stroomsnoer.
2. Sluit de externe voeding aan op de pc.
3. Sluit de voedingskabel aan op het stopcontact.
4. Zet de pc aan.

(Modern AM242P 1MG/ AM242TP 1MG)



(Modern AM242 1MG)



Belangrijk

- Gebruik alleen de door MSI geleverde wisselstroomadapter, goedgekeurd voor gebruik met deze pc.
- Als het stroomsnoer wordt geleverd met een stekker met 3 pennen, schakelt u de beschermende aardingspin op de stekker niet uit. De pc moet worden aangesloten op een geaard stopcontact.
- Stop de voedingskabel in een stopcontact dat altijd gemakkelijk toegankelijk is.
- Plaats de voedingskabel zo, dat er geen mensen op kunnen trappen. Plaats geen objecten op de voedingskabel.
- Koppel de voedingskabel altijd los of schakel de wandcontactdoos uit als de pc ongebruikt blijft voor een bepaalde tijd om een energieverbruik van nul te bereiken.

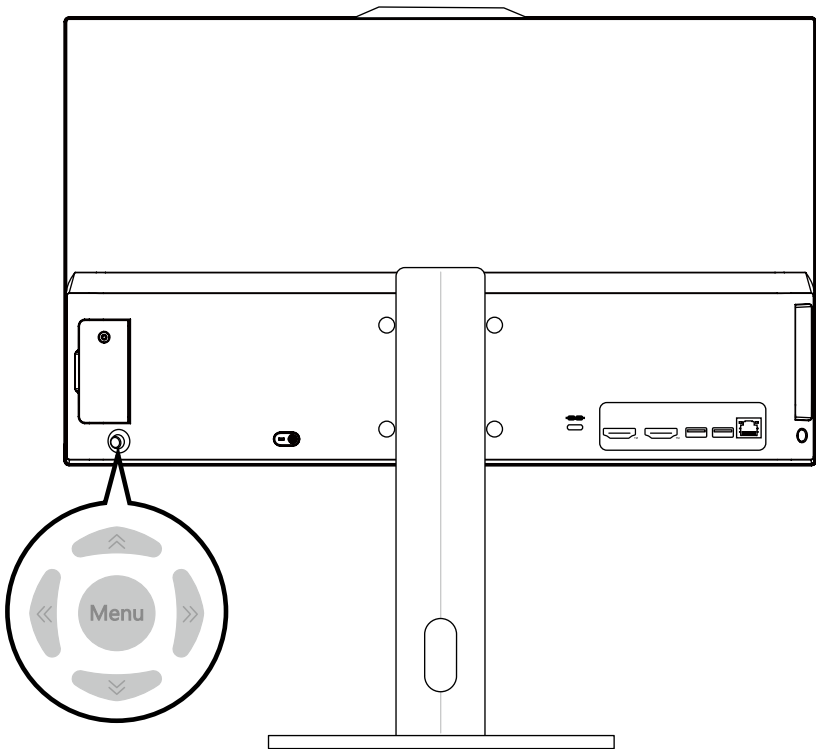
OSD-instelling

Dit hoofdstuk biedt u essentiële informatie over OSD-instelling.

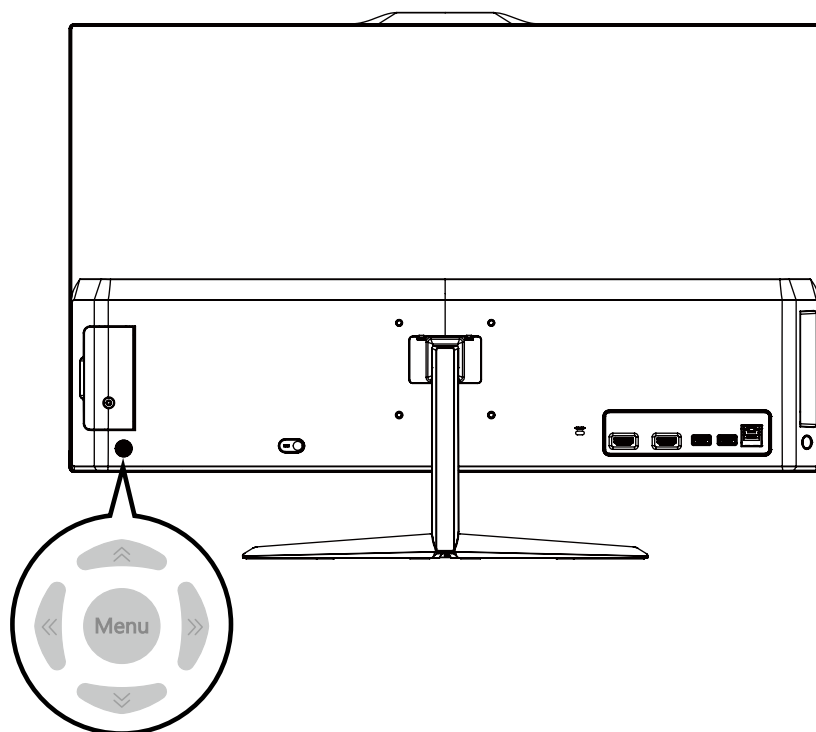
Navi Key (Navigatietoets)

De AIO wordt geleverd met een navigatietoets, een bediening in meerdere richtingen die helpt bij navigeren in het OSD-menu.

(Modern AM242P 1MG/ AM242TP 1MG)



(Modern AM242 1MG)



Up (Omhoog)/ Down (Omlaag)/ Left (Links)/ Right (Rechts):

- functiemenu's en items selecteren
- functiewaarden aanpassen
- functiemenu's openen/afsluiten

Druk op (Menu):

- het OSD starten
- submenu's openen
- een selectie of instelling bevestigen

Sneltoets

- Gebruikers kunnen de functiemenu's Volume, Helderheid, Modus en Ingangsbron openen door de navigatietoets omhoog, omlaag, naar links of rechts te bewegen wanneer het OSD-menu inactief is.

OSD-instelling via navigatietoets

Druk op de middelste knop van de navigatietoets om het OSD-hoofdmenu te starten. Gebruik de knoppen Omhoog, Omlaag, Links, Rechts om de gewenste functiemenu's af te stemmen op uw persoonlijke voorkeuren. Druk 3 seconden op Menu om het scherm uit te schakelen. Druk nogmaals op Menu om het uit de slaapstand te halen.



Afbeelding

Menu 1ste niveau	Menu 2e/3e niveau	Omschrijving
Modus	Gebruiker	<ul style="list-style-type: none"> • Standaard is Gebruiker. • Wanneer sRGB-modus is geselecteerd, wordt de kleurruimte gewijzigd naar standaard sRGB van oorspronkelijke schermgamma.
	Lezer	
	Bioscoop	
	Ontwerper	
	sRGB	
Helderheid	0-100	<ul style="list-style-type: none"> • Pas de Helderheid aan het omgevingslicht aan. • Helderheid wordt grijs weergegeven in PC-modus.
Contrast	0-100	<ul style="list-style-type: none"> • Past het Contrast juist aan om uw ogen te ontspannen.
Sharpness (Scherpte)	0-5	<ul style="list-style-type: none"> • Scherpste verbetert de duidelijkheid en details van afbeeldingen.
Eye Saver (Oogbesparing)	UIT	<ul style="list-style-type: none"> • Oogbesparing moet ingeschakeld zijn in Leesmodus.
	AAN	

Menu 1ste niveau	Menu 2e/3e niveau	Omschrijving
Color Temperature (Kleurtemperatuur)	Cool (Koel)	<ul style="list-style-type: none"> • Gebruik de knop Omhoog of Omlaag voor het selecteren en weergeven van een voorbeeld van moduseffecten. • Druk op de Menuknop om uw modustype te bevestigen en toe te passen. • Kleurtemperatuur wordt grijs weergegeven wanneer sRGB-modus is geselecteerd.
	Normaal	
	Warm	
	Aanpassing	
		G (0-100)
		B (0-100)
Schermgrootte	4:3	<ul style="list-style-type: none"> • De gebruiker kan de schermgrootte in elke modus, bij elke resolutie en bij elke vernieuwingsfrequentie van het scherm aanpassen.
	16:9	

Ingangsbron

Menu 1ste niveau	Omschrijving
PC	<ul style="list-style-type: none"> • Gebruikers kunnen de navigatietoets en het OSD-menu gebruiken voor het aanpassen van de Ingangsbron in enige modus.
HDMI™	

Instelling

Menu 1ste niveau	Menu 2e niveau	Omschrijving
Taal	Nederlands	<ul style="list-style-type: none"> • Taal is een onafhankelijke instelling. De eigen taalinstelling van de gebruiker gaat voorbij aan de fabrieksinstelling. Wanneer de gebruiker Resetten instelt op Ja, wordt Taal niet gewijzigd.
	繁體中文	
	简体中文	
	Italiano	
	Español	
	Français	
	Português	
	Deutsch	
	日本語	
	Русский	
Transparancy (Transparantie)	0-5	<ul style="list-style-type: none"> • Gebruikers kunnen Transparantie in elke modus aanpassen.
OSD-onderbreking	5-30	<ul style="list-style-type: none"> • Gebruikers kunnen OSD-onderbreking in elke modus aanpassen.
Audiovolume	0-100	<ul style="list-style-type: none"> • Gebruikers kunnen Audiovolume in elke modus aanpassen.
Reset (Resetten)	JA	<ul style="list-style-type: none"> • Gebruikers kunnen resetten en instellingen herstellen naar oorspronkelijke standaard OSD-waarde in elke modus.
	NEE	

Problemen oplossen

Gebruikers kunnen de volgende tips raadplegen of een bezoek brengen aan [MSI-ondersteuning](#) en [Problemen oplossen](#) voor een snelle eenvoudige probleemoplossing bij algemene problemen met het product. We raden gebruikers altijd aan om contact op te nemen met het bevoegde MSI-servicecentrum voor geavanceerde technische ondersteuning indien nodig.

Mijn systeem start niet:

- Controleer of het systeem op een stopcontact is aangesloten en is ingeschakeld.
- Controleer of het netsnoer en alle kabels stevig vast zitten.

Wanneer ik mijn computer inschakel, wordt het bericht “Besturingssysteem niet gevonden” weergegeven of Windows start niet.

- Controleer of een niet-opstartbare CD/DVD aanwezig is in het optische schijfstation. Als dat zo is, verwijder dan de CD/DVD en start de computer opnieuw.
- Controleer instellingen voor Prioriteit opstarten apparaat in de BIOS-instelling.

Het systeem sluit niet af.

U kunt de computer het beste afsluiten met het pictogram Afsluiten in het besturingssysteem. Andere methoden, waaronder degene die hieronder zijn genoemd, kunnen gegevensverlies opleveren. Als de afsluitprocedure niet werkt, moet u een van de volgende stappen volgen:

- Druk op Ctrl+Alt+Del en kies Afsluiten.
- Houd de aan/uit-knop ingedrukt tot het systeem wordt uitgeschakeld.
- Trek de voedingskabel uit het apparaat.

Mijn microfoon werkt niet.

- Voor ingebouwde microfoon gaat u naar Start > Configuratiescherm > Geluiden en audio-apparaten > Audio om te controleren of het is gedempt.
- Als u een externe microfoon gebruikt, controleer dan of de microfoon is aangesloten op de microfoonaansluiting.

De internetverbinding heeft problemen.

- Als er problemen zijn met verbinding maken met uw Internet Service Provider (ISP) moet u controleren of de ISP technische problemen ondervindt.
- Controleer de netwerkinstellingen en de aansluiting en zorg er voor dat het systeem correct is ingesteld op internettoegang.
- De snelheid van gegevensoverdracht van het draadloze LAN wordt beïnvloed door de afstand en de hindernissen tussen apparaten en toegangspunten. Om de snelheid van de gegevensoverdracht te maximaliseren, moet u het toegangspunt kiezen dat het dichtst bij uw systeem staat.

Luidsprekers van systeem werken niet.

- Controleer de instelling van het hoofdvolume in de audiomixer.
- Als u een toepassing gebruikt die een eigen volumeregeling heeft, controleer dan of het volume is gedempt.
- Als u een audiokabel hebt aangesloten op de koptelefoonaansluiting, koppel deze dan los.
- Als het systeem een OSD-functie heeft, pas dan het volume van het OSD aan.

Systemmonitor geeft niks weer.

- Controleer of het systeem op een stopcontact is aangesloten en is ingeschakeld.
- Het systeem kan in de Stand-by-modus staan. Druk op een toets om de display te activeren.

Richtlijnen voor recycling

In lijn met onze inzet voor milieuduurzaamheid, is dit product ontworpen met scheidbare plastic onderdelen om de kwaliteit van de recycling van plastic te verbeteren. Wij verzoeken u vriendelijk de recyclebare plastic onderdelen van dit product op verantwoorde wijze te recyclen wanneer het product het einde van zijn levensduur heeft bereikt. Volg de onderstaande instructies om de plastic onderdelen voor te bereiden op de recycling door niet-recyclebare materialen te elimineren.

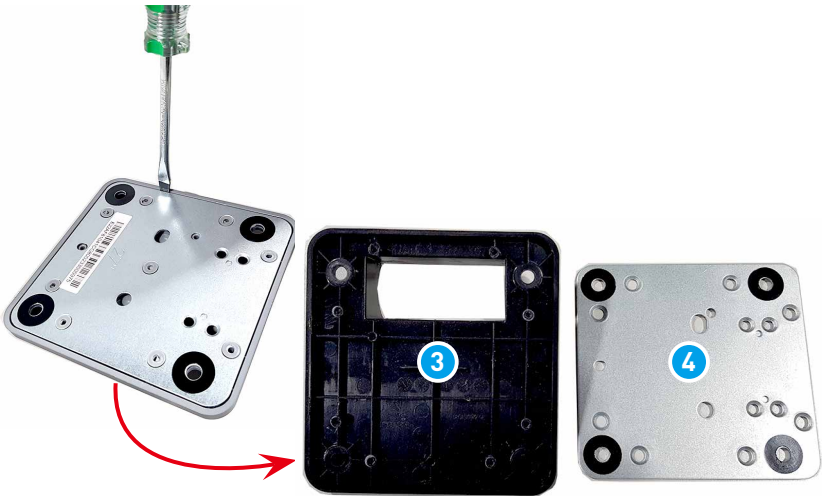
Belangrijk

Voordat de deelbare plastic onderdelen worden gerecycled, moeten alle schroefbevestigingen met koperen sticks, als die er zijn, met een diagonale tang of een kruiskopschroevendraaier worden verwijderd.

Standaard (hefstandaard) (Modern AM242P 1MG/ AM242TP 1MG)

1. Volg [Demontage standaard](#) voor het verwijderen van de hefstandaard van de computer.
2. Zoek en verwijder de schroeven **1** die de VESA-plaat vasthouden met een kruiskopschroevendraaier en verwijder de VESA-plaat **2** van de standaard.
3. Voor het demonteren van de VESA-plaat, wrikt u rond de randen met een parallelle schroevendraaier tot de recycleerbare plastic VESA-plaat **3** en de metalen VESA-plaat **4** zijn gescheiden.

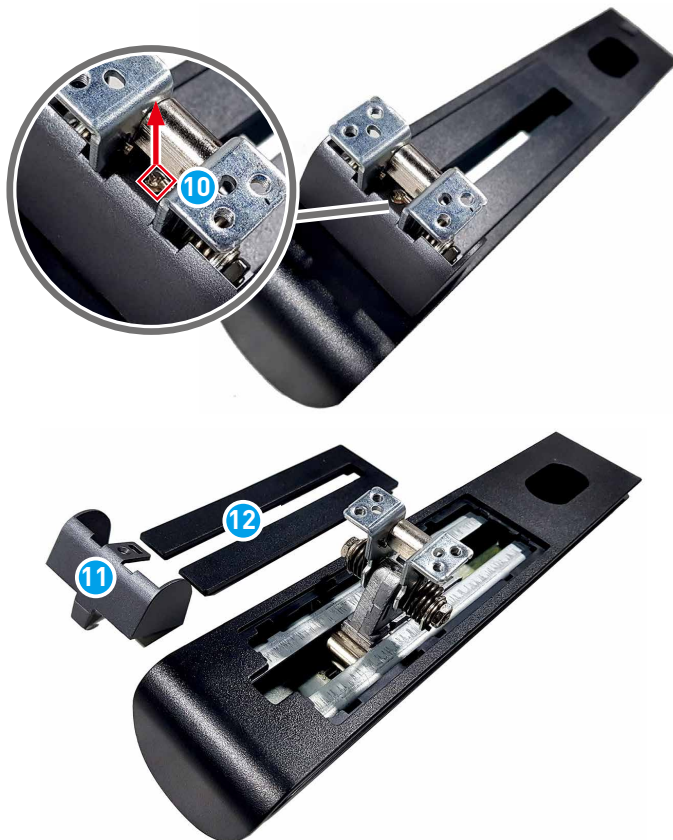


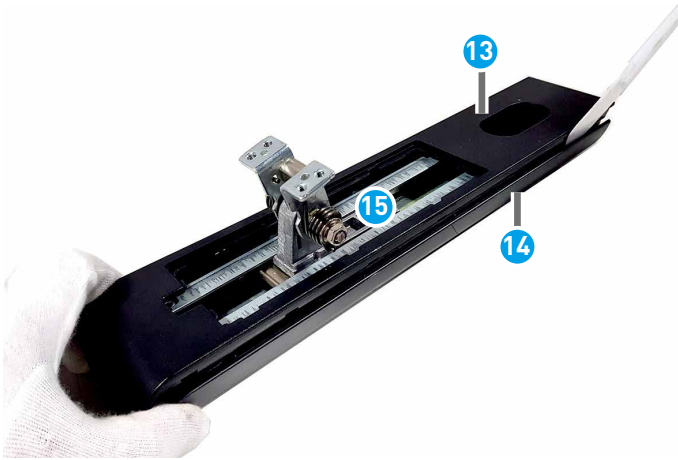


4. Draai de duimschroef 5 linksom voor het ontgrendelen en verwijderen van de basis van de hefstandaard.
5. Verwijder de rubberen voetjes 6 om de basisschroeven bloot te leggen.
6. Verwijder de basisschroeven 7 met een kruiskopschroevendraaier om de recycleerbare plastic basisplaat 8 te scheiden van de metalen basisplaat 9.



-
7. Zoek en verwijder de schroef **10** die de scharnierkap vasthoudt met een kruiskopschroevendraaier en verwijder de scharnierkap **11** en E-kap **12** van de standaard.
 8. Voor het demonteren van de voorkap **13** en achterkap **14** van de standaard, wrikt u rond de randen van de standaard met een wrikgereedschap tot de recycleerbare voorkap en achterkap worden gescheiden van de metalen standaard **15**.



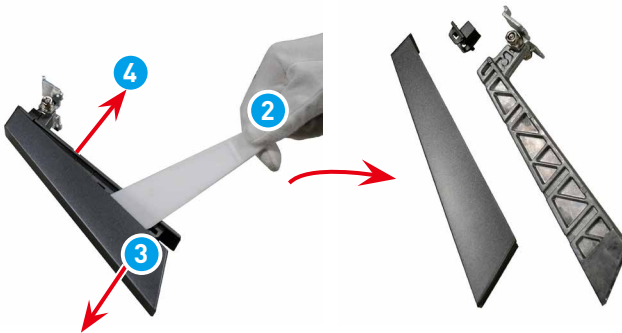


9. Verzamel alle recycleerbare plastic onderdelen en stuur ze naar gekwalificeerde recyclers voor recycling.



Standaard (vaste standaard) (Modern AM242 1MG)

1. Volg [Demontage standaard](#) voor het verwijderen van de vaste standaard van de computer.
2. Draai de duimschroef **1** linksom voor het ontgrendelen en verwijderen van de basis van de vaste standaard.
3. Voor het demonteren van de vaste standaard, wrikt u rond de randen met een wrikgereedschap **2** tot de recycleerbare plastic kap **3** en het metalen materiaal **4** zijn gescheiden.
4. Verzamel alle recycleerbare plastic onderdelen **5** en stuur ze naar gekwalificeerde recyclers voor recycling.



Achterkap en Achterkap paneel

1. Volg [Demontage Achterkap en Achterkap paneel](#) voor het demonteren van de achterkap en achterkap paneel van de computer.
2. Recycleer de achterkap van het paneel **1** en de achterkap **2** naar gekwalificeerde recyclers.



Decoratiestrip

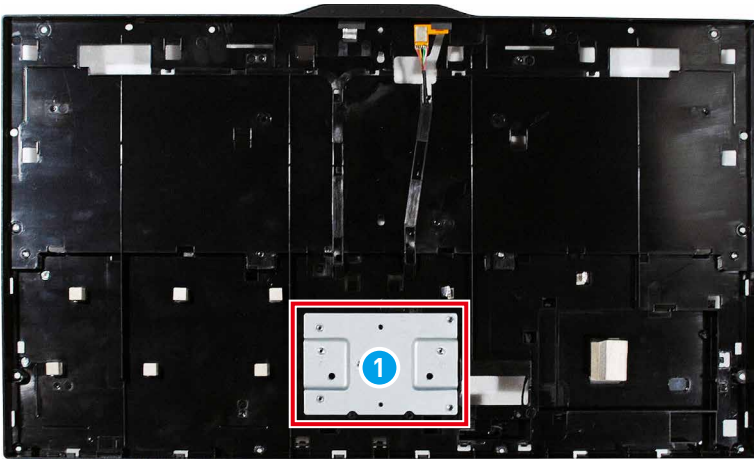
1. Volg [Demontage decoratiestrip](#) voor het demonteren van de decoratiestrip van de computer.
2. Recycle de decoratiestrip **1** bij gekwalificeerde recyclingbedrijven.



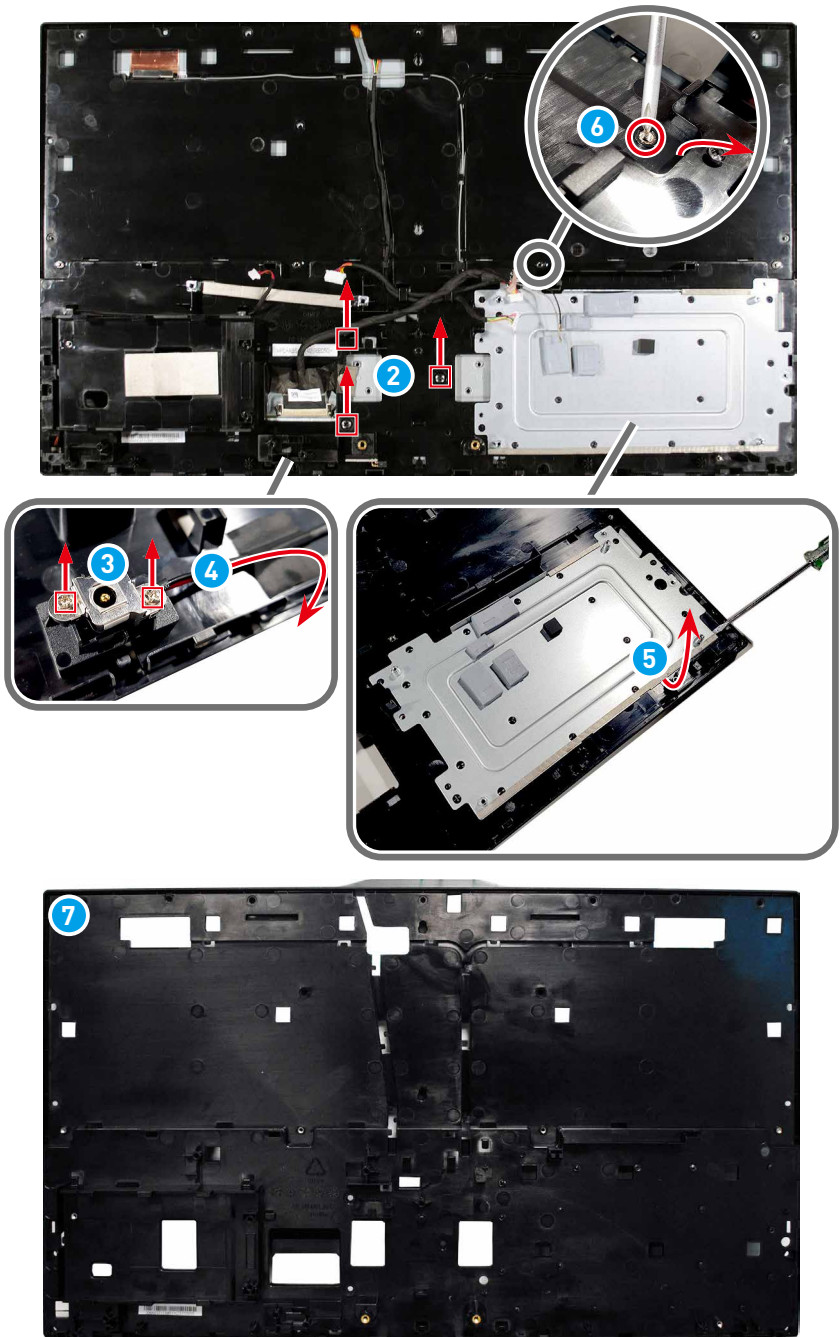
LCD-rand

1. Volg [Demontage LCD-rand en -scherm](#) voor het scheiden van de LCD-rand en -scherm.
2. Geef de middelste beugel **1** vrij door om te draaien naar de achterzijde en het verwijderen van de schroeven **2** die de middelste beugel vasthouden met een kruiskopschroevendraaier.
3. Zoek en verwijder de schroeven **3** die de DC-ingangskabel vasthouden met een kruiskopschroevendraaier en verwijder de DC-ingangskabel **4** van de LCD-rand.
4. Voor het verwijderen van de beugel van het moederbord **5**, wrikt u rond de randen met een parallelle schroevendraaier tot het volledig is losgekoppeld.
5. Gebruik een kruiskopschroevendraaier om alle schroefbevestigingen **6** met koperen sticks te verwijderen.
6. Recycle de LCD-rand **7** bij gekwalificeerde recyclingbedrijven.

Voorzijde (schermzijde)

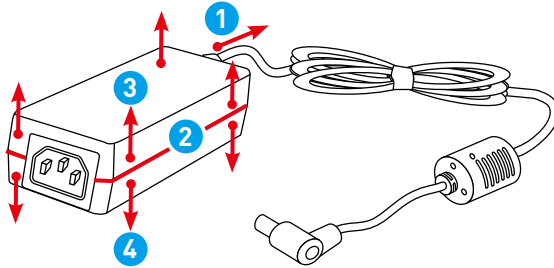


Achterzijde



Externe voeding

1. Gebruik een diagonale tang om de externe gelijkstroomkabel **1** te knippen.
2. Gebruik het warmtepijstool om de **2** tussen de bovenste **3** en onderste **4** behuizingen van de voedingsadapter te verwarmen en gebruik dan een parallelle schroevendraaier om de behuizingen te scheiden.
3. De gedemonteerde bovenste **3** en onderste **4** behuizingen van de voedingsadapter kan worden gerecycled door gekwalificeerde recyclingbedrijven.



Instructies bij einde levensduur product



Belangrijk

MSI milieugegevens

Informatie over de milieu-initiatieven, beleidslijnen, programma's en doelstellingen van MSI kunt u vinden in het [Beleid van de milieuduurzaamheid](#).

Doel

Deze informatie is bedoeld als richtlijn voor recyclingbedrijven over de aanwezigheid van materialen en onderdelen op productniveau, zoals vereist door de EU-richtlijn inzake Afval van elektrische en elektronische apparatuur en de wijzigingsrichtlijn van de EU.

Informatie over de identificatie van onderdelen en materiaal

De volgende stoffen, preparaten of onderdelen moeten worden verwijderd of afzonderlijk worden hersteld van andere afval van elektrische en elektronische apparatuur in overeenstemming met artikel 4 van EU-richtlijn 75/442/EEG van de Raad.

Identificeer materialen voor materialen en onderdelen van de lijst met afgedankte elektrische en elektronische apparatuur.

*1: De volgende itemnummers komen overeen met deze in [Productcomponenten en accessoires](#).

Materialen	Item*1	Locatie
Polychloorbifenyyl (PCB) die condensatoren en alle polychloorbifenylen en polychloorterfenylen (PCB/PCT) die elektrische apparatuur bevatten	—	Afwezig
Kwikhoudende onderdelen, zoals schakelaars of lampen voor achtergrondverlichting	—	Afwezig
Batterijen	7	Batterij
Printplaten van mobiele telefoons in het algemeen, en of andere apparaten als het oppervlak van de printplaat groter is dan 10 vierkante centimeter	8	Moederbord
	9	TPM-module
	10	Navigatiebord
	11	Omvormerbord
	17	Externe hoofdvoeding PCB
Toner cartridges, vloeibaar en paste, evenals kleurtoner	—	Afwezig

Materialen	Item*1	Locatie
Plastic met schadelijke vlamvertragers	—	Afwezig
Asbesthoudend afval en onderdelen die asbest bevatten	—	Afwezig
Kathodestraalbuizen	—	Afwezig
Chloorfluorkoolstoffen (CFK's), chloorfluorkoolwaterstoffen (CFK's) of fluorkoolwaterstoffen (HFK's), koolwaterstoffen (HC)	—	Afwezig
Gasontladinglampen	—	Afwezig
LCD-schermen (samen met hun behuizing indien van toepassing) met een oppervlak van meer dan 100 cm ² en schermen met achtergrondverlichting met gasontladinglampen	15	LCD-paneel
Externe elektrische kabels	18	Netsnoer
Componenten die vuurvaste keramische vezels bevatten	—	Afwezig
Onderdelen die radioactieve stoffen bevatten of materialen die radioactief worden	—	Afwezig
Elektrolytische condensatoren die zorgwekkende stoffen bevatten (hoogte > 25 mm, diameter > 25 mm of in verhouding vergelijkbaar volume)	17	Externe voeding
Beryllium en de verbindingen ervan (inclusief berylliumoxide)	—	Afwezig
Vloeistoffen	—	Afwezig

Dienst voor productterugname

Afgedankte elektrische apparatuur kan gevaarlijke stoffen bevatten en hierdoor de menselijke gezondheid en het milieu in gevaar brengen. Daarom is een correcte verwijdering vereist. MSI biedt gratis recycling van bij EPEAT geregistreerde producten om de verzekeren dat het product het einde van zijn nuttige levensduur bereikt en dat deze verantwoordelijk wordt gerecycled.

Om uw apparaat correct te recyclen via deze service, volgt u de stappen:

1. Verwijder uw persoonlijke gegevens van uw afvalapparatuur.
2. [KLIK HIER](#) om te leren hoe u het product aan het einde van zijn levensduur kunt recyclen.
3. Zoek de MSI-recyclinglocatie dichtbij op de website.
4. Neem contact op met de aangewezen recyclinglocatie via telefoon of e-mail om het ophalen te plannen. De klanten zijn verantwoordelijk voor alle verzend- en leveringskosten.

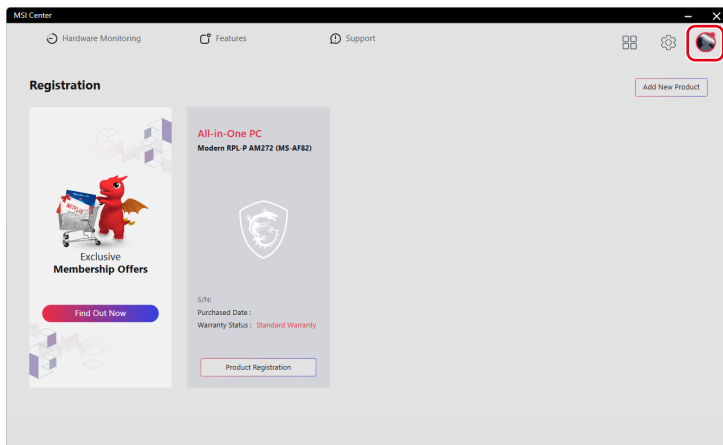
MSI-centrum gebruiken

Aanmelden en registreren

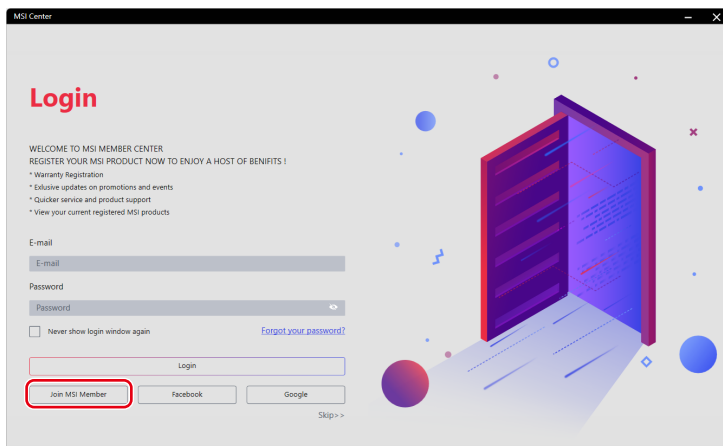
Voordat u MSI-centrum gebruikt, is het aanbevolen uw eigen account te maken en uw MSI-product te registreren om alle voordelen van het MSI-centrum tijdelijk te gebruiken.

Een account maken

1. Controleer of de internetverbinding correct werkt.
2. MSI-centrum activeren. Klik in de rechterbovenhoek op het profielpictogram en klik op [Aanmelden].



3. Selecteer [Lid worden van MSI].



4. Volg de instructies op het scherm om een persoonlijke account te maken.

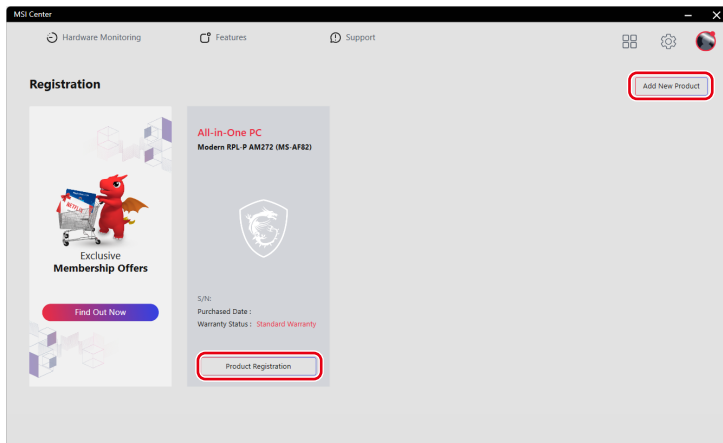
The screenshot shows the 'CREATE AN ACCOUNT' form in the MSI Center application. The form includes the following fields and options:

- E-mail:** A text input field with the placeholder 'Please enter your email'.
- Password:** A text input field with the placeholder 'Please create a new password for MSI Center account'.
- Confirm Password:** A text input field with the placeholder 'Repeat the password entered above'.
- Name:** Two text input fields for 'Please enter your first name' and 'Please enter your last name'.
- Date of Birth:** Three dropdown menus for selecting the day, month, and year.
- Region/Location:** A dropdown menu.
- Agreements:** Three checkboxes with associated text:
 - By clicking, I agree to the MSI Reward Program Terms and condition. Become a member today to earn points, get exclusive offers, special VIP event invites and more! Join us, it's free and easy. [Learn more about the benefits of the MSI Reward Program.](#) [Terms and conditions](#) and [MSI Reward Program](#)
 - I have read and agree to the MSI Terms of Use and Privacy Policy. [MSI Terms of Use and Privacy Policy](#)
 - Please send me the latest product information and event information of MSI.
- Buttons:** 'Prev' and 'Next' buttons at the bottom right.

Productregistratie

Zodra een persoonlijke account is gemaakt, kunt u aanmelden en starten met het registreren van uw producten.

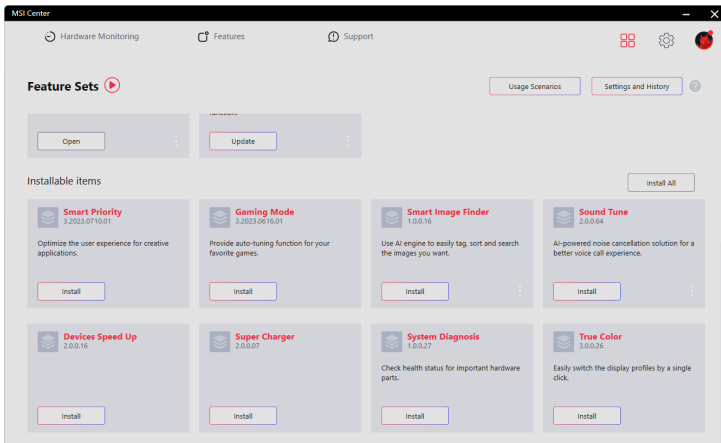
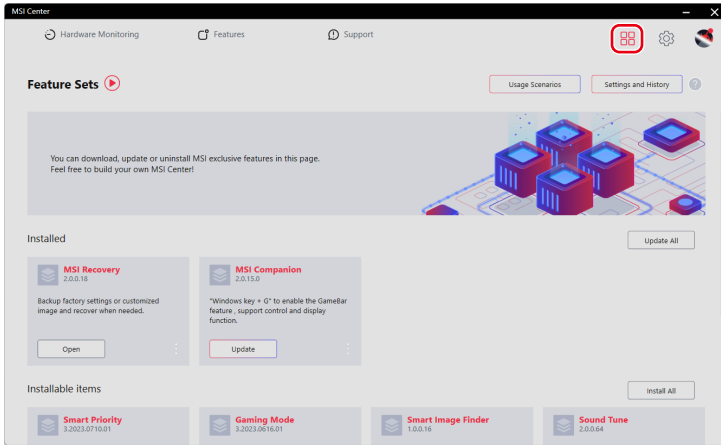
1. MSI-centrum zal uw MSI-apparaten automatisch detecteren. Klik op [Productregistratie] en volg de aanwijzingen op het scherm om de registratie te voltooien.
2. Om meer MSI-multimedia-accessoires die verbonden zijn met uw systeem te registreren, klikt u op [Nieuw product toevoegen] en volgt u de instructies op het scherm om uw accessoires toe te voegen en te registreren.



Functie instellingen

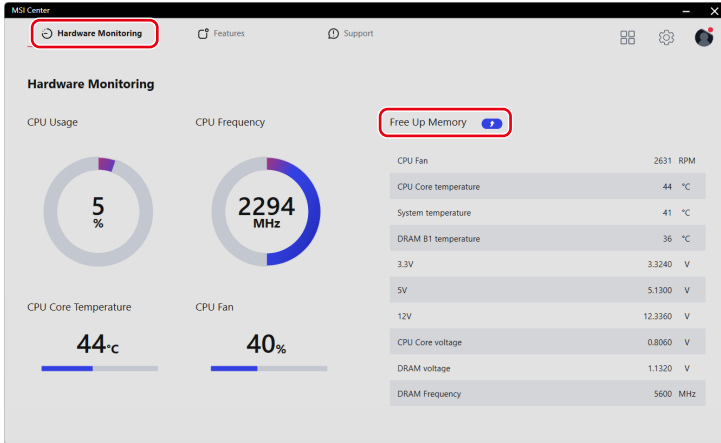
Gebruikers kunnen exclusieve functies van MSI downloaden, bijwerken of verwijderen in Functie-instellingen.

1. Klik in de rechterbovenhoek op het pictogram [Functiesets].
2. Installeer of verwijder alle MSI-functies om te voldoen aan uw persoonlijke behoeften.



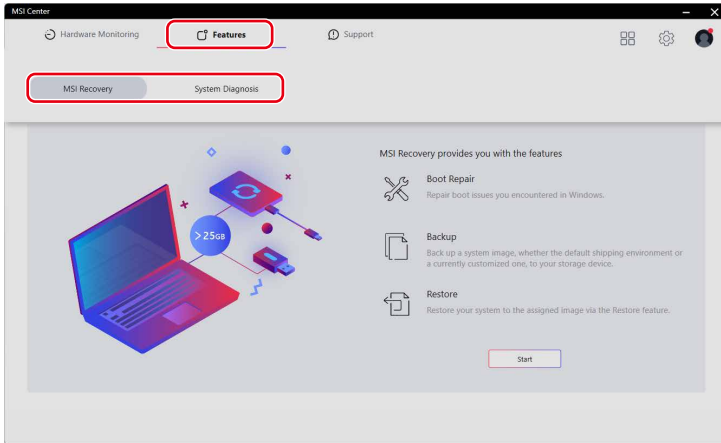
Hardwarebewaking

Met Hardwarebewaking krijgt u de status in real-time van de CPU, GPU, geheugen, ventilators enz. Klik op [Geheugen vrijmaken] om systeemgeheugen dat niet langer nodig is.



Eigenschappen

[Eigenschappen] zullen verschillen afhankelijk van de functies die gebruikers hebben geïnstalleerd via [Functie-instellingen].



MSI Herstel

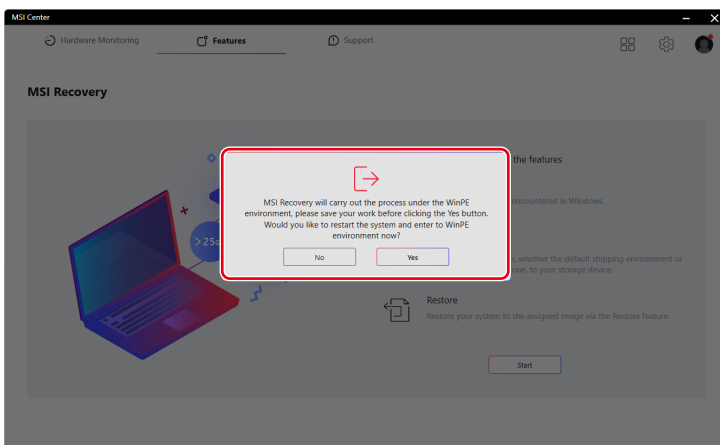
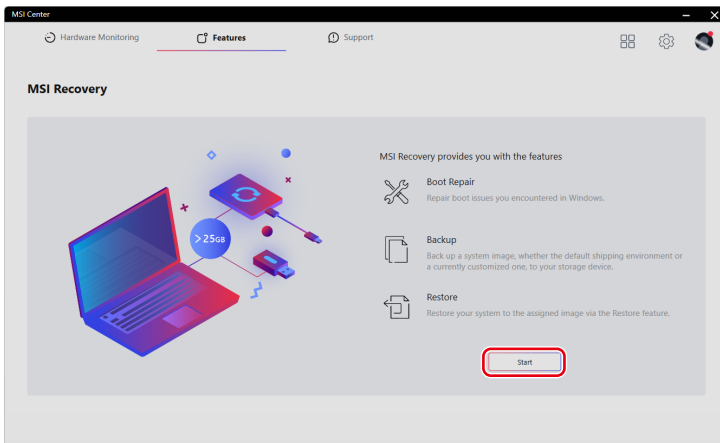
Gebruik deze functie om een herstel-image te maken naar een USB-flashdisk om het systeem te herstellen naar de beginstatus met de originele standaardinstellingen van de fabrikant of naar een aangepast herstellpunt.



Voordat u MSI Herstel gebruikt, moet u een back-up maken op een ander opslagapparaat van de belangrijke gegevens die op uw systeemstation zijn opgeslagen.

Naar WinPE gaan om MSI Herstel te gebruiken

1. Ga naar MSI Center [Functies] > [MSI Herstel].
2. Klik op [Start] en dan op [Ja] om de hoofdpagina van MSI Herstel te openen onder WinPE.



Back-up: Een USB-schijf voor MSI Herstel aanmaken

1. Bij het voor de eerste keer gebruiken van de functie MSI Herstel, moet u eerst een USB-schijf MSI Herstel maken. Met de USB-schijf voor MSI Herstel kunt u het systeem repareren of terugzetten naar de standaard fabrieksinstellingen wanneer het systeem problemen heeft om op te starten in Windows. Selecteer [Back-up] om de USB-schijf voor MSI Herstel te maken.
2. Plaats een USB-schijf met een minimale capaciteit van 32GB. Klik op [Volgende] om door te gaan.
3. Selecteer het pad van de geplaatste USB-schijf en klik dan op [Selecteren] om door te gaan.
4. Houd er bij het maken van een USB-schijf MSI Herstel rekening mee dat de USB-schijf wordt geformatteerd en dat alle gegevens verloren gaan.
5. Volg de instructies op het scherm om het maken van de USB-schijf MSI Herstel te maken.
6. Houd de USB-schijf MSI Herstel correct vast. Deze zal worden gebruikt wanneer u de functies Back-up en Herstel uitvoert.

Herstellen: Het systeem herstellen

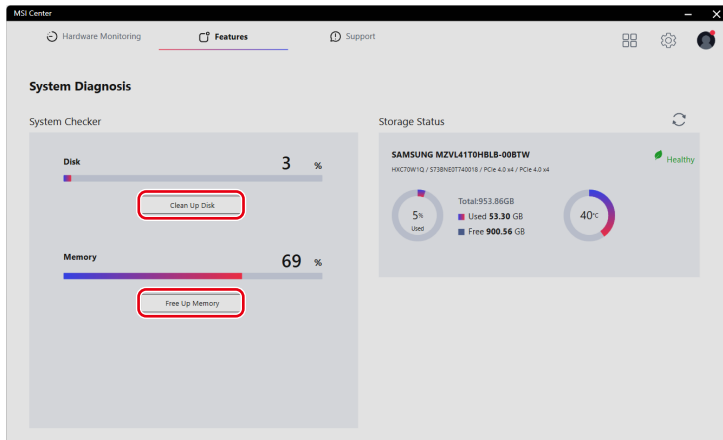
Als de harde schijf of het systeem onherstelbare problemen heeft aangetroffen, is het aanbevolen vooraf de functie MSI Herstel uit te voeren met de USB-schijf MSI Herstel die u hebt gemaakt.

1. Ga naar de hoofdpagina van MSI Herstel en selecteer [Herstel].
2. Om de herstelfunctie uit te voeren, moet u ervoor zorgen dat de USB-schijf MSI Herstel in het systeem is geplaatst.
3. U kunt het systeem herstellen vanaf de MSI image-back-up om het systeem te herstellen naar de standaard fabrieksinstellingen.
4. Tijdens het uitvoeren van MSI Herstel is netstroom vereist. Zorg dat het systeem met de netstroom is verbonden voordat u doorgaat naar de volgende stap.
5. Zorg er altijd voor dat van de belangrijke gegevens een back-up is gemaakt voordat u doorgaat met MSI Herstel.
6. Volg de richtlijnen op het scherm om door te gaan en het MSI Herstel te voltooien.

Systemediagnose

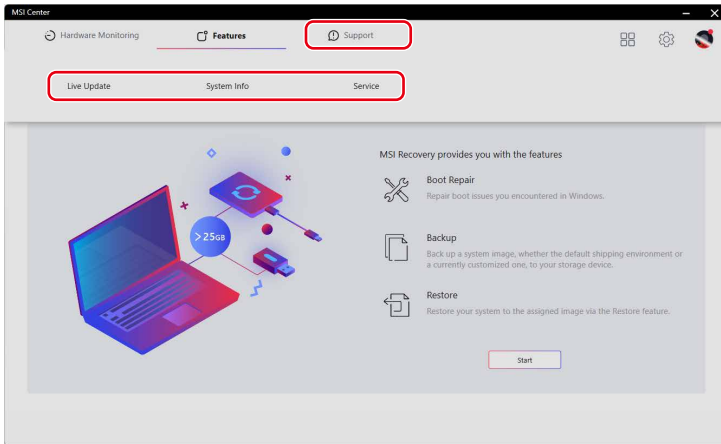
[Systemediagnose] biedt [Systeemcontroleur] voor gebruikers om hun harde schijven op te ruimen en systeemgeheugen vrij te maken, terwijl [Opslagstatus] gebruikers helpt om de status van de opslag te bewaren in de controle.

- Om de opslag op te ruimen, klikt u op [Schuif opruimen], selecteert u het station dat u wilt opruimen vanaf het pop-upmenu en volgt u de instructies op het scherm om de opslag op te ruimen.
- Om geheugen vrij te maken klikt u op [Geheugen vrijmaken] en het MSI -centrum zal het systeem onmiddellijk vrijgeven.



Ondersteuning

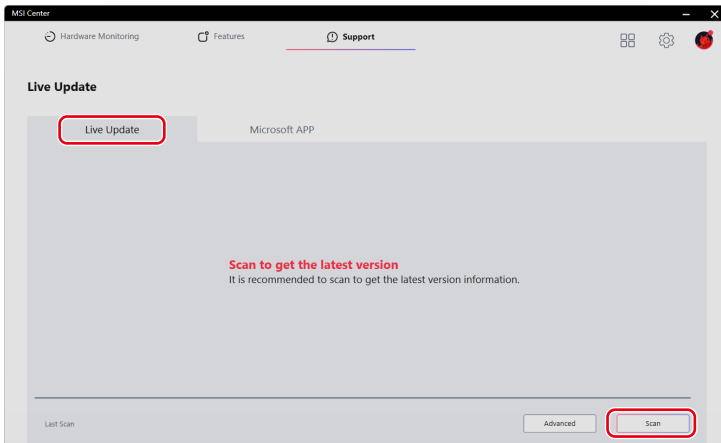
Ondersteuning biedt diverse klantondersteuningsportalen om te voldoen aan de behoeften van elke gebruiker.



Live Update

Live Update

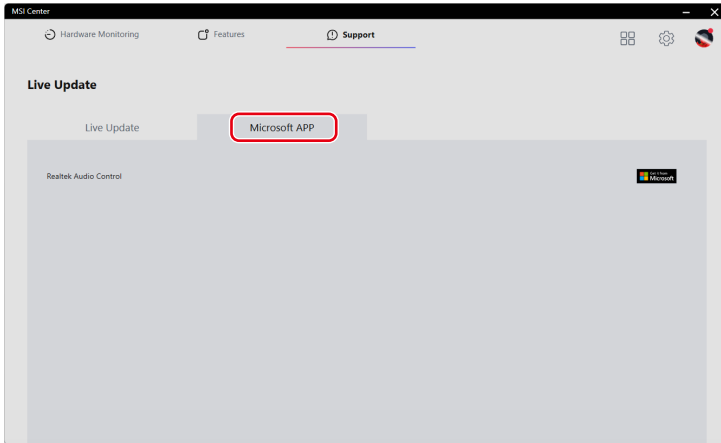
Het is aanbevolen dat gebruikers klikken op [Scannen] onder [Live update] om de nieuwste MSI of hulpprogramma's voor de update te verkrijgen.



Microsoft App

Wanneer u deze functie voor het eerst gebruikt, is het analyseren van het systeem met Live update een must.

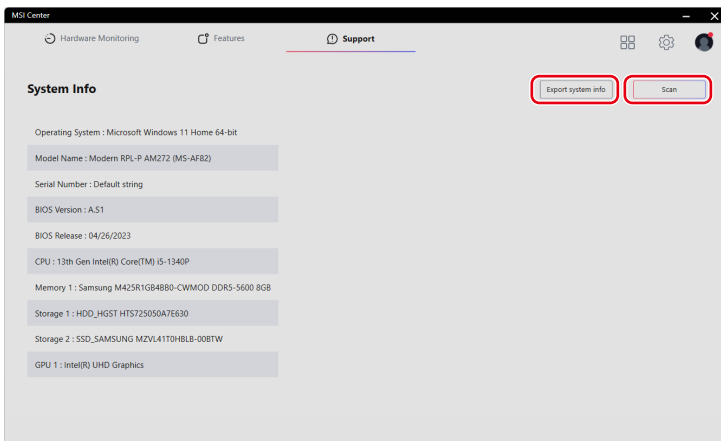
1. Klik op [Scannen] onder [Live Update].
2. Klik op [Microsoft APP] waar een lijst van compatibele toepassingen op Microsoft Store wordt weergegeven.
3. Selecteer een gewenste toepassing en volg de instructies op het scherm om de toepassing te installeren.



Systeminfo

Systeminfo toont alleen-lezen systeem informatie.

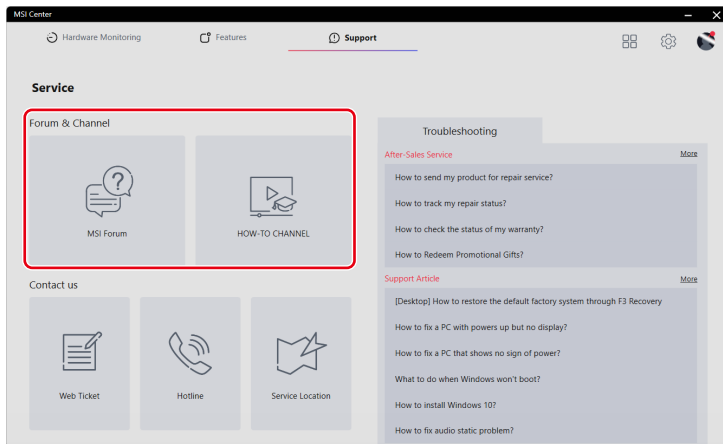
- [Systeminfo exporteren]: De huidige systeem informatiegegevens worden geëxporteerd naar een txt-bestand.
- [Scannen]: Het systeem wordt gescand voor de nieuwste informatie.



Service

Forum & kanaal

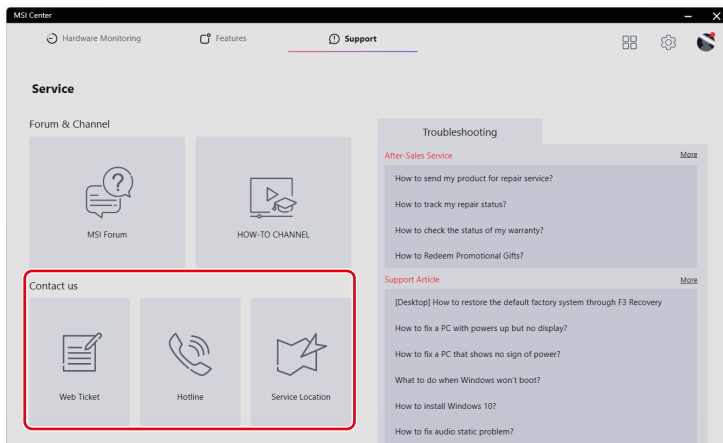
- [MSI-forum]: Gebruikers de weg tonen naar het MSI globaal forum voor discussie met globale gebruikers.
- [How-To-kanaal]: Gebruikers begeleiden naar MSI HOW-TO CHANNEL voor handleidingen, tips & trucs die u helpen om meer te verkrijgen van uw MSI-producten.



Contact

Gebruikers kunnen contact opnemen met MSI via de volgende kanalen.

- Klik op [Webticket] om het MSI-ledencentrum te bereiken.
- Klik op [Hotline] om te praten met een servicevertegenwoordiger.
- Klik op [Servicelocatie] om een reparatiewerkplaats in de buurt te zoeken.



Problemen oplossen

- [Klantendienst]: Biedt instructies over reparaties, garantie en andere diensten na verkoop.
- [Ondersteuningsartikel]: Biedt advies over het oplossen van problemen met uw MSI-producten.

Als u verdere hulp nodig hebt, klikt u op [Meer] voor MSI online service en ondersteuning.

