



Modern-serie

Alles-in-één PC

Modern AM273Q AI 1UMG (MS-AF01)

Modern AM273QP AI 1UMG (MS-AF01)

Onderhoudshandleiding

Inhoudsopgave

Verklaring van copyright en handelsmerken.....	6
Revisie	6
Zo gebruikt u deze onderhoudshandleiding	6
Veiligheidsrichtlijnen.....	7
Voeding	7
Batterij.....	7
Omgeving.....	7
Voorwaardelijke garantieservice	8
Upgrade en onderhoud.....	8
Gegevensopschoning.....	8
Publiek beschikbare service-informatie.....	9
Demontage en montage.....	11
Productcomponenten en accessoires.....	12
Upgrade- en herstelbaarheid van het product.....	14
Aanbevolen gereedschappen.....	15
Schroevenlijst.....	16
Vorbereiding demontage.....	19
Vaste standaard	22
(Modern AM273Q AI 1UMG).....	22
Demontage standaard.....	22
Standaardmontage.....	23
Hefstandaard.....	24
(Modern AM273QP AI 1UMG).....	24
Demontage standaard.....	24
Standaardmontage.....	25

Achterkap.....	26
Demontage achterkap.....	26
Montage achterkap	27
Afscherming moederbord	28
Demontage afscherming moederbord	28
Montage afscherming moederbord	29
Omvormerbord.....	30
Demontage omvormerbord	30
Montage omvormerbord	31
Ventilator en thermische module	32
Demontage van ventilator en thermische module	32
Montage van ventilator en thermische module.....	33
TPM-module.....	34
Demontage TPM-module.....	34
Montage TPM-module.....	35
Geheugenmodule	36
Demontage geheugenmodule.....	36
Montage geheugenmodule	37
SSD-station (Solid State Drive).....	38
Demontage SSD-station (Solid-State Drive).....	38
SSD-station (Solid-State Drive)	39
Draadloze kaart.....	40
Demontage draadloze kaart	40
Montage draadloze kaart	41
Knoopcelbatterij.....	42
Demontage knoopcelbatterij.....	43
Montage knoopcelbatterij	43
Moederbord	44
Demontage moederbord.....	44
Montage moederbord.....	45
Webcam-module.....	46
Demontage webcam-module.....	46
Montage webcam-module	47

HDD en HDD-lade (optioneel)	48
Demontage harde schijf	48
Montage harde schijf.....	49
Vaste HDD-plaat en HDD-lade.....	50
Demontage vaste plaat harde schijf	50
Montage vaste plaat harde schijf	51
I/O-kap zijkant	52
Demontage I/O-kap zijkant	52
Montage I/O-kap zijkant	53
WiFi-antenne	54
Demontage WiFi-antenne	54
Montage WiFi-antenne.....	55
LCD-paneel en beugel voor LCD-paneel	56
Demontage LCD-paneel en beugel voor LCD-paneel	56
Montage LCD-paneel en beugel voor LCD-paneel.....	57
Navigatiebord en voedingsknopbord	58
Demontage navigatiebord en voedingsknopbord	58
Montage navigatiebord en voedingsknopbord.....	59
Luidsprekers.....	60
Demontage van luidsprekers.....	60
Montage van luidsprekers	61
Inschakelen na onderhoud	62
OSD-instelling	64
Navigatietoets	64
OSD-instelling via Navigatietoets	66
Afbeelding.....	66
Ingangsbron	67
Instelling.....	67
Problemen oplossen.....	68
Richtlijnen voor recycling	70
De vaste standaard (Modern AM273Q AI 1UMG)	70
De hefstandaard (Modern AM273QP AI 1UMG)	71
Achterkap	75

Decoratiestrip.....	76
MID-kap.....	77
CPU-ventilator.....	78
Vaste plaat harde schijf.....	79
Externe voeding.....	80
Draadloos toetsenbord (optioneel).....	82
Draadloze muis (optioneel).....	84
Bekabeld toetsenbord (optioneel).....	86
Bekabelde muis (optioneel).....	88
Instructies bij einde levensduur product.....	89
Doel.....	89
Informatie over de identificatie van onderdelen en materiaal.....	89
Dienst voor productterugname.....	91
MSI-centrum gebruiken.....	93
Aanmelden en registreren.....	94
Een account maken.....	94
Productregistratie.....	95
Functie instellingen.....	96
Hardwarebewaking.....	97
Eigenschappen.....	98
MSI Herstel.....	99
Systeemdiagnose.....	101
Ondersteuning.....	102
Live Update.....	102
Systeeminfo.....	103
Service.....	104

Verklaring van copyright en handelsmerken

Copyright © 2023 Micro-Star Int'l Co., Ltd. Alle rechten voorbehouden.

Het gebruikte MSI-logo is een gedeponeerd handelsmerk van Micro-Star Int'l Co., Ltd. Alle handelsmerken en namen van derden zijn eigendom van hun respectieve eigenaars. Er is geen sprake van expliciete of impliciete garantie wat betreft nauwkeurigheid of volledigheid. MSI behoudt het recht voor om zonder voorgaande kennisgeving wijzigingen aan dit document aan te brengen.

Revisie

V1.0, 2024/11

Zo gebruikt u deze onderhoudshandleiding

Deze onderhoudshandleiding biedt een grondig inzicht in het demonteren/monteren van het product. Omdat de onderwerpen in deze handleiding gerelateerd kunnen zijn, is het aanbevolen deze eerste volledig door te lezen. Daarna kunt u direct naar een specifiek onderwerp gaan dat beantwoordt aan uw onmiddellijke behoeften.

Veiligheidsrichtlijnen

Volg de veiligheidsvoorschriften na wanneer u het product hanteert om lichamelijke letsels of impact op de functionaliteit van het product te voorkomen.

Voeding

- Als het stroomsnoer wordt geleverd met een stekker met 3 pennen, schakelt u de beschermende aardingspin op de stekker niet uit. De monitor moet worden aangesloten op een geaard stopcontact.
- Koppel alle voedingsbronnen los en plaats het product op een stabiel oppervlak vóór de demontage/hermontage.
- Houd altijd de stekker vast wanneer u de voedingskabel loskoppelt. Trek nooit aan de kabel zelf.
- Plaats de voedingskabel zo, dat er geen mensen op kunnen trappen. Plaats geen objecten op het netsnoer.
- Als dit product wordt geleverd met een adapter, gebruik dan alleen de door MSI geleverde wisselstroomadapter die is goedgekeurd voor gebruik met dit product.

Batterij

Neem speciale voorzorgsmaatregelen als dit product wordt geleverd met een batterij.

- Ontploffingsgevaar bij onjuiste plaatsing van de batterij. Alleen vervangen door hetzelfde of een equivalent type dat wordt aanbevolen door de fabrikant.
- Vermijd het weggooien van de batterij in vuur of een hete oven, of het mechanisch pletten of snijden van een batterij, wat kan leiden tot een explosie.
- Laat de batterij niet achter in een omgeving met extreem hoge temperatuur of extreem lage luchtdruk, wat kan leiden tot een explosie of het lekken van brandbare vloeistof of gas.
- Slik de batterij niet in. Als de munt-/knoopcelbatterij wordt ingeslikt, kan het ernstige interne brandwonden veroorzaken en kan het leiden tot de dood. Houd nieuwe en gebruikte batterijen uit de buurt van kinderen.

Omgeving

- Plaats het product niet in een omgeving die onderhevig is aan nevel, rook, trilling, overmatig stof, zoute of vette lucht, of andere corrosieve gassen en dampen.
- Om elektrostatische ontlading te voorkomen, moet u een antistatische polsriem gebruiken voordat u de componenten hanteert. Hanteer de elektrostatische-gevoelige componenten, onderdelen en montages alleen op werkgebieden die vrij zijn van statische elektriciteit.
- Ga voorzichtig te werk bij het hanteren van de componenten. Raak de pinnen of contacten niet aan op een component.
- Plaats componenten op een geaard antistatisch kussen of op het bed dat bij de componenten is geleverd wanneer de componenten worden gescheiden van het product.
- Behandel het displaypaneel extra voorzichtig omdat het breekbaar is en kapot zou kunnen gaan.
- Voer geen onderhoud uit met natte handen.
- Voorkom dat vreemde stoffen, zoals water, ander vloeistoffen of chemicaliën het product binnendringen tijdens demontage/hermontage.
- Na hermontage moet u controleren of alle schroeven zijn vervangen en of er geen verwaalde schroeven achterblijven binnenin het product.

Voorwaardelijke garantieservice

MSI biedt een voorwaardelijke garantieservice voor bepaalde modellen. Bezoek [MSI-ledencentrum](#) voor meer informatie.

Upgrade en onderhoud

Beschikbare hardwarefuncties worden mogelijk alleen aangeboden als onderdeel van een upgrade, reparatie of vervangingsdienst, aangeboden door MSI of een bevoegde serviceprovider.

MSI biedt klanten vervangingsonderdelen, productreparaties en diensten voor 3 jaar vanaf de datum van verkoop voor alle voor EPEAT geregistreerde producten.

Schade die is veroorzaakt door het onderhoud van producten die niet zijn toegestaan door MSI of het gebruik van gewijzigde of niet door MSI toegelaten onderdelen of componenten die niet gedekt zijn door de MSI beperkte garantieovereenkomst.

Bezoek [MSI-servicelocatie](#) om deze services die door MSI worden aangeboden, te verkrijgen.

Ga naar [MSI-webticket](#) om verdere hulp te ontvangen indien nodig.

Gegevensopschoning

MSI zal geen aansprakelijkheid of vertrouwelijkheidsverplichting aanvaarden voor de beveiliging van gegevens die zijn opgeslagen op het apparaat dat is verzonden voor het recyclen. Gebruikers worden aangeraden om een back-up te maken van alle gegevens en ze te verwijderen van de computers.

Vóór het recyclen raden wij gebruikers aan de instructies over [gegevensopschoning](#) te volgen om alle persoonlijke gegevens, toepassingen en instellingen permanent en onherroepelijk van de computers te verwijderen.

Publiek beschikbare service-informatie

Service-informatie	Secctie
Instructies voor de demontage, inclusief het identificeren van de vereiste gereedschappen.	Productcomponenten en accessoires Aanbevolen gereedschappen
Opengewerkt diagram van onderdelen.	Productcomponenten en accessoires
Lijst van reserveonderdelen, inclusief door fabrikant goedgekeurde reserveonderdelen en de manier waarop u ze kunt verkrijgen.	Upgrade- en herstelbaarheid van het product
Onderhoudsprocedures of hulp over het verkrijgen van de procedures.	Systeemdiagnose
Instructies voor het oplossen van problemen, hulpprogramma's voor diagnose software, video's met probleemoplossing en andere hulp bij het oplossen van problemen.	Problemen oplossen Service > Probleemoplossing
Instructies over het verkrijgen van software-updates (niet van toepassing op weergaveproducten).	Ondersteuning
Instructies over de manier waarop de gebruiker persoonlijke gegevens kan verwijderen. Als de instructies het vernietigen van de opslag vereisen, zullen instructies voor het vervangen van de opslag worden gegeven (niet van toepassing op weergaveproducten).	Gegevensopschoning

Het is aanvaardbaar dat onderhoudsinstructies informatie uitsluiten die, zoals bepaald door de fabrikant:

a) De gebruiker kan blootstellen aan risico's, of	NVT
b) Een inbreuk kunnen betekenen op intellectuele eigendomsrechten, of	NVT
c) Een gevaar kunnen betekenen voor de gebruikersprivacy of -beveiliging, of	NVT
d) De demontage van een accu of voeding kunnen inhouden	NVT
Als aanspraak wordt gemaakt op een van de bovenstaande vier uitsluitingen, moet de fabrikant aantonen hoe het product naar de normale werking kan worden gebracht na de reparatie. De reparatie kan het vervangen van de onderdelen die verband houden met de uitsluiting bevatten.	NVT

**Demontage en
montage**

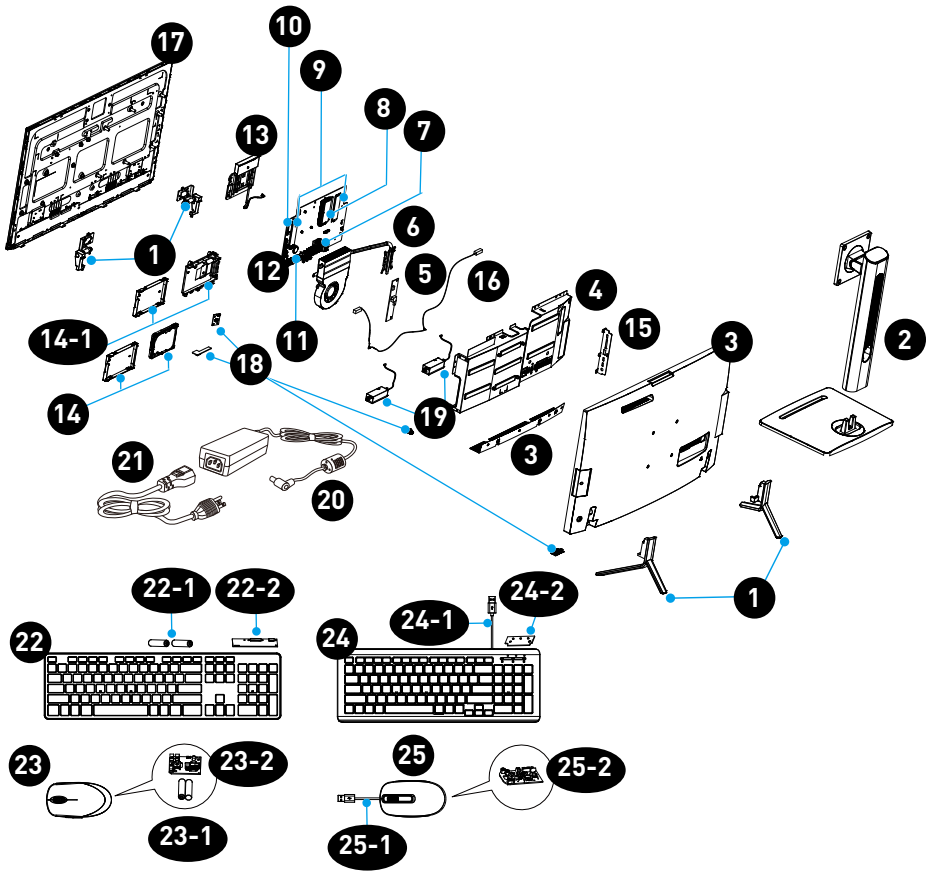
Productcomponenten en accessoires



Belangrijk

MSI biedt de onderstaande lijst van componenten voor de aangeschafte systeemconfiguratie en binnen de 2 jaar na het stopzetten van het product om de operationele levensduur van dat product te verlengen. Meer services kunnen worden verkregen door contact op te nemen met de [online klantendienst van MSI](#).

1. [Vaste standaarden met standaardscharnieren](#)
(Modern AM273Q AI 1UMG)
2. [Hefstandaard](#)
(Modern AM273QP AI 1UMG)
3. [Achterkap en metaalgaas](#)
4. [Afscherming moederbord](#)
5. [Omvormerbord](#)
6. [Ventilator en thermische module](#)
7. [TPM-module](#)
8. [Geheugenmodule](#)
9. [SSD-station \(Solid State Drive\)](#)
10. [Draadloze kaart](#)
11. [Knoopcelbatterij](#)
12. [Moederbord](#)
13. [Webcam-module](#)
14. [HDD en HDD-lade \(optioneel\)](#)
- 14-1. [Vaste HDD-plaat en HDD-lade](#)
15. [I/O-kap zijkant](#)
16. [WiFi-antenne](#)
17. [LCD-paneel en beugel voor LCD-paneel](#)
18. [Navigatiebord, navigatietoets, voedingsknopbord en LED-lens](#)
19. [Luidsprekers](#)
20. [Externe voeding](#)
21. Netsnoer
22. [Draadloos toetsenbord \(optioneel\)](#)
- 22-1. [Batterij van toetsenbord \(optioneel\)](#)
- 22-2. [Bord draadloos toetsenbord \(optioneel\)](#)
23. [Draadloze muis \(optioneel\)](#)
- 23-1. [Batterij van muis \(optioneel\)](#)
- 23-2. [Bord draadloze muis \(optioneel\)](#)
24. [Bekabeld toetsenbord \(optioneel\)](#)
- 24-1. [Toetsenbordkabel \(optioneel\)](#)
- 24-2. [Bord bekabeld toetsenbord \(optioneel\)](#)
25. [Bekabelde muis \(optioneel\)](#)
- 25-1. [Muis kabel \(optioneel\)](#)
- 25-2. [Bord bekabelde muis \(optioneel\)](#)



Upgrade- en herstelbaarheid van het product

Hardwarefuncties voor upgradebare, repareerbare of vervangbare onderdelen met alleen algemeen verkrijgbare gereedschappen en lijst van reserveonderdelen per producten kunnen worden verkregen door contact op te nemen met de [online klantendienst van MSI](#).

Raadpleeg de [hyperlinks](#) in de onderstaande tabel voor vervangings-, reparatie- of upgrademethoden.

Hardwarefunctie-items	Upgradebaar	Repareerbaar	Vervangbaar	Soldering
Hoofdprocessor(s) of systeem op een chip (SOC)	Nee	Nee	Nee	Ja
Capaciteit hoofdgeheugen van het systeem	Nee	Nee	Ja	Nee
Massaopslagcapaciteit van het systeem	Ja	Nee	Ja	Nee
Capaciteit draadloos netwerk	Nee	Nee	Ja	Nee
Grafische capaciteit (geïntegreerd of discreet)	Nee	Nee	Nee	Ja
Displaypaneel of displaymontage	Nee	Nee	Ja	Nee
Geïntegreerde mechanische toetsenborden	NVT	NVT	NVT	NVT
Alle batterijen	Nee	Nee	Ja	Nee
Alle externe en interne voedingen	Nee	Nee	Ja	Nee
Alle ventilatormontages	Nee	Nee	Ja	Nee
EN minstens twee van de volgende (or één als alle resterende items ontbreken bij het product):	Upgradebaar	Repareerbaar	Vervangbaar	Soldering
Luidsprekers	Nee	Nee	Ja	Nee
Camera	Nee	Nee	Ja	Nee
Touchpad	NVT	NVT	NVT	NVT
I/O-connectors en externe voedingsaansluiting	Nee	Nee	Nee	Ja
Lezers (bijv. Magneetstrook, Dallas-sleutel, vingerafdruk, smartcard)	NVT	NVT	NVT	NVT

Aanbevolen gereedschappen

De volgende gereedschappen kunnen nodig zijn bij het uitvoeren van demontage- en montageprocedures.

- Kruiskopschroevendraaier
- Parallelle schroevendraaier
- Pincet
- Wrikgereedschap
- Diagonale tang (optioneel)
- Warmtepistool (optioneel)
- Antistatische handschoenen
- Antistatisch polsriem (optioneel)
- Antistatische mat met aardingsdraad (optioneel)

Schroevenlijst

Raadpleeg de onderstaande schroevenlijst tijdens het demonteren en monteren van de computer.

Opmerking: Deze schroevenlijst is alleen bedoeld als referentie en kan verschillen afhankelijk van het model. Het is sterk aanbevolen dat gebruikers contact opnemen met het geautoriseerde servicecentrum voor meer hulp.

Modern AM273Q AI 1UMG

Component	Schroeftype	Hoeveelheid
Decoratiestrip	M3*L4	1
Standaardscharnier L/R	M3*L5	6
Webcam-plaat	M3*L3	4
EMI-scharnier	B3*L5	1
Webcam-constructie	M3*L4.5	2
Vaste HDD-plaat	M3*L6	4
SATA-kabel	B3*4,8+3,5	2
HDD van 2,5"	M3*L4	4
Navigatiebord	B3*L5	2
SSD 2280	M2*L3	2 (1 optioneel)
Draadloze kaart	M2*L3	1
Moederbord	M3*L4	7
Koelermodule	M2.5*L4	4
	M3*L4	1
Ventilator	M3*L4	3
Omvormerbord	M3*L6	2
EMI-deksel	M3*L4	8
	#4-40*L4.8	2
I/O-kap zijkant	M3*L3	2
Achterkap	B3*L4.5	5
	M3*L12	1
Webcam-kap	M3*L3	1

Modern AM273QP AI 1UMG

Component	Schroeftype	Hoeveelheid
Decoratiestrip	M3*L4	1
Standaardcharnier L/R	M3*L5	6
Webcam-plaat	M3*L3	4
EMI-scharnier	B3*L5	1
Webcam-constructie	M3*L4.5	2
Vaste HDD-plaat	M3*L6	4
SATA-kabel	B3*4,8+3,5	2
HDD van 2,5"	M3*L4	4
Navigatiebord	B3*L5	2
SSD 2280	M2*L3	2 (1 optioneel)
Draadloze kaart	M2*L3	1
Moederbord	M3*L4	7
Koelermodule	M2.5*L4	4
	M3*L4	1
Ventilator	M3*L4	3
Omvormerbord	M3*L6	2
EMI-deksel	M3*L4	8
	#4-40*L4.8	2
I/O-kap zijkant	M3*L3	2
Achterkap	B3*L4.5	5
	M3*L12	1
Webcam-kap	M3*L3	1
Hefstandaard	M4*L2.1+8	4

Draadloos toetsenbord (optioneel)

Component	Schroeftype	Hoeveelheid
PCBA	CB2.0mm*4,0	2
Bovenste case	PB1.2mm*3,0	3
	CB2.0mm*4,0	13
Onderste case	CB2.0mm*4,0	3

Draadloze muis (optioneel)

Component	Schroeftype	Hoeveelheid
PCBA	M2.0mm*6,0	2
Onderste case	M2.0mm*7,0	1

Bekabeld toetsenbord (optioneel)

Component	Schroeftype	Hoeveelheid
Metalen stang	M3*6	2
Onderste case	M2.5*5	9

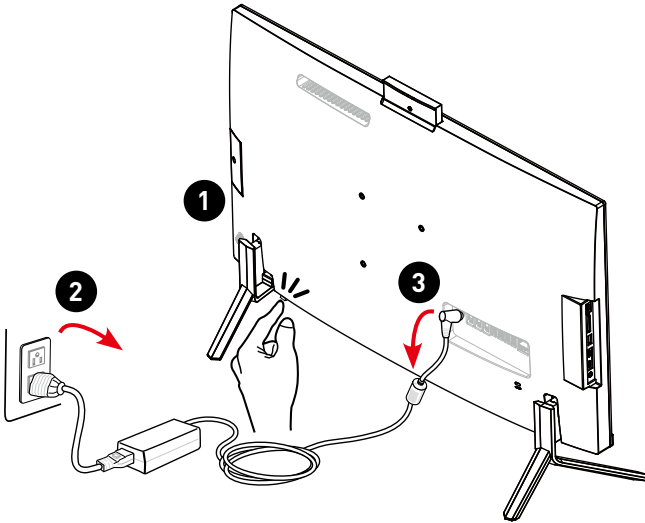
Bekabelde muis (optioneel)

Component	Schroeftype	Hoeveelheid
PCBA	M2*L4	2
Onderste case	M2.5*L8	1

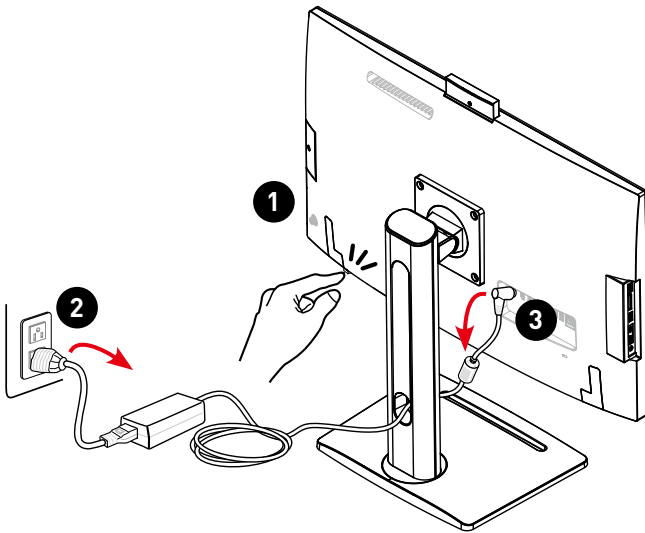
Vorbereiding demontage

1. Schakel de pc uit.
2. Trek de voedingskabel uit het stopcontact.
3. Koppel de kabel los van de pc.

Modern AM273Q AI 1UMG



Modern AM273QP AI 1UMG



Belangrijk

- Koppel alle voedingsbronnen los en plaats de pc op een stabiel oppervlak vóór de demontage/montage.
- Houd altijd de stekker vast wanneer u de voedingskabel loskoppelt. Trek nooit aan de kabel zelf.
- Plaats de pc niet in een omgeving die onderhevig is aan nevel, rook, trilling, overmatig stof, zoute of vette lucht, of andere corrosieve gassen en dampen.
- Om elektrostatiche ontlading te voorkomen, moet u antistatische handschoenen en een antistatische polsriem gebruiken voordat u de voor elektrostatiche elektriciteit gevoelig componenten gebruikt.
- Behandel het displaypaneel extra voorzichtig omdat het breekbaar is en kapot zou kunnen gaan.
- Voer geen onderhoud uit met natte handen.
- Na het monteren moet u controleren of alle schroeven zijn vervangen en of er geen verwaalde schroeven achterblijven binnenin de pc.

Vaste standaard (Modern AM273Q AI 1UMG)

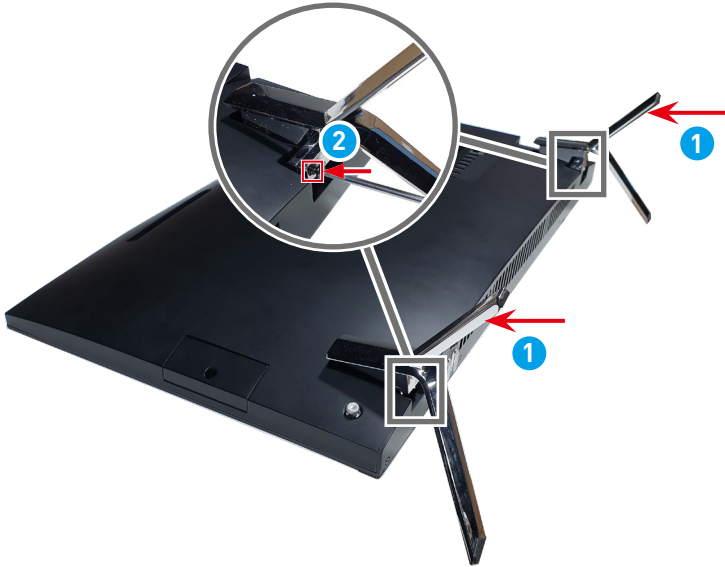
Demontage standaard

1. Plaats de pc op een stabiel en beschermd oppervlak.
2. Zoek en verwijder de schroeven **1** die de standaard vasthouden met een kruiskopschroevendraaier.
3. Hef de standaard **2** van de achterkap.



Standaardmontage

1. Plaats de standaard **1** bovenop de groef in de achterkap met schroefgaten uitgelijnd.
2. Haal de schroeven **2** aan met een kruiskopschroevendraaier om de standaard te bevestigen.



Hefstandaard (Modern AM273QP AI 1UMG)

Demontage standaard

1. Plaats de pc op een stabiel en beschermd oppervlak.
2. Zoek en verwijder de schroeven **1** die de standaard vasthouden met een kruiskopschroevendraaier.
3. Hef de standaard **2** van de achterkap.



Standaardmontage

1. Plaats de standaard **1** bovenop de groef in de achterkap met schroefgaten uitgelijnd.
2. Haal de schroeven **2** aan met een kruiskopschroevendraaier om de standaard te bevestigen.



Achterkap

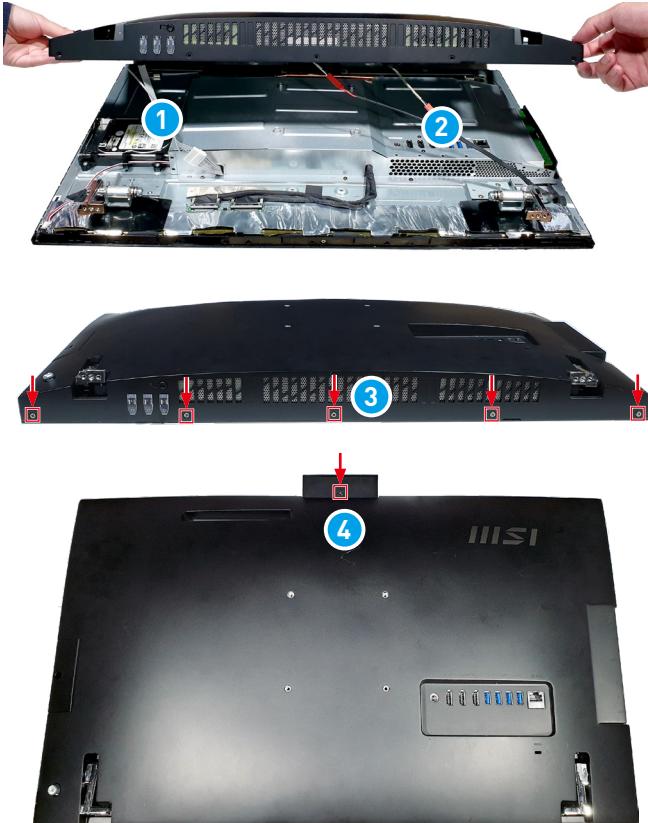
Demontage achterkap

1. Zoek en verwijder de schroeven **1** die de achterkap bevestigen met een kruiskopschroevendraaier. Verwijder de webcam-kap en de schroef **2**. Wrik open vanuit de sleuven **3** aan de onder- en rechterkant van de achterkap met een wrikgereedschap voor loskoppelen van de haken van de kap.
2. Til de achterkap **4** op en koppel de voedingsknopkabel **5** en luidsprekerkabels **6** los voor het blootleggen van de afscherming van het moederbord.

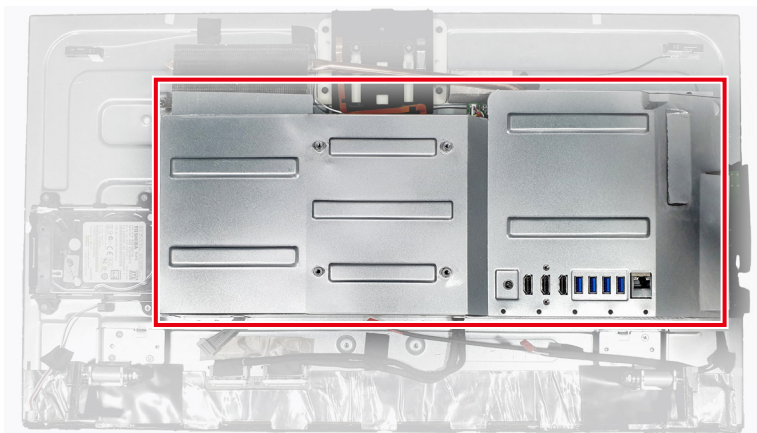


Montage achterkap

1. Sluit de voedingsknopkabel **1** en de luidsprekerkabels **2** aan, en draai schroeven **3** die de achterkap vastzetten vast met een kruiskopschroevendraaier.
2. Plaats de webcam-kap en de schroef **4** met een kruiskopschroevendraaier.

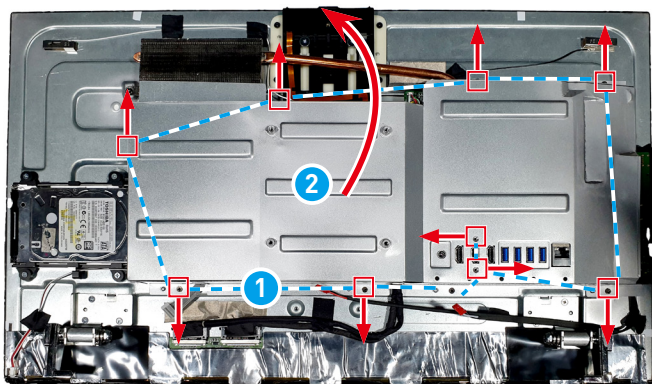


Afscherming moederbord



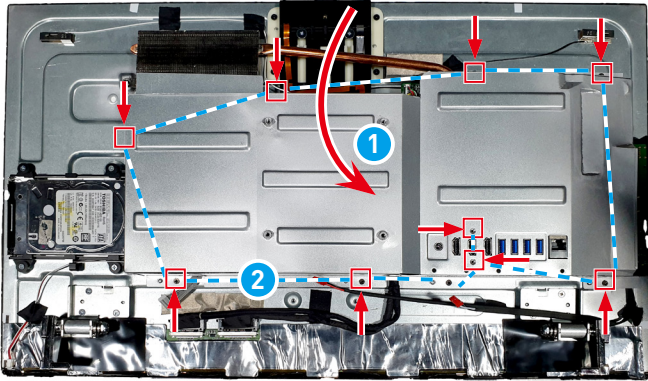
Demontage afscherming moederbord

1. Volg [Demontage achterkap](#) voor het blootleggen van de afscherming van het moederbord.
2. Zoek en verwijder de schroeven ① die de afscherming moederbord bevestigen met een kruiskopschroevendraaier.
3. Til de afscherming moederbord ② op om het moederbord bloot te leggen.

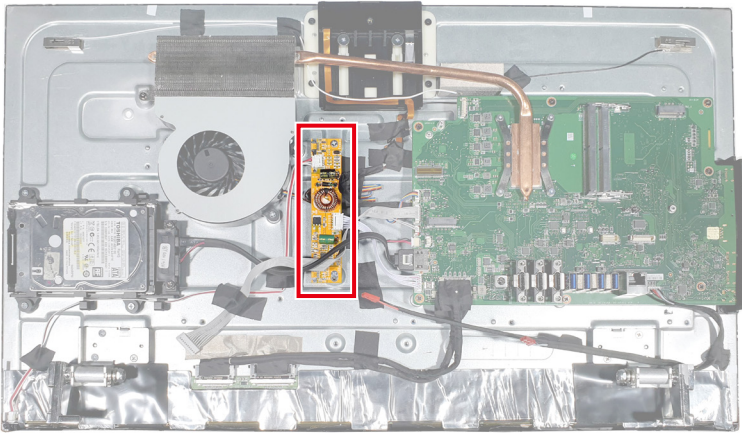


Montage afscherming moederbord

1. Plaats de afscherming moederbord **1** bovenop het moederbord met schroefgaten uitgelijnd.
2. Haal de schroeven **2** an met een kruiskopschroevendraaier om de afscherming moederbord op zijn plaats te bevestigen.

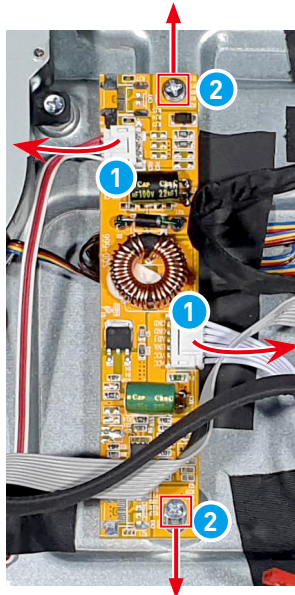


Omvormerbord



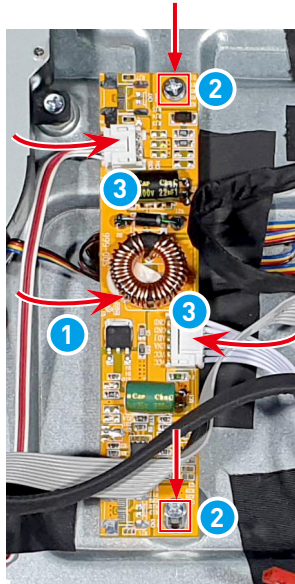
Demontage omvormerbord

1. Zoek en koppel de kabels van het omvormerbord ① los.
2. Zoek en verwijder de schroeven ② die het omvormerbord vasthouden met een kruiskopschroevendraaier.
3. Til het omvormerbord ③ op en verwijder uit de beugel van het LCD-paneel.

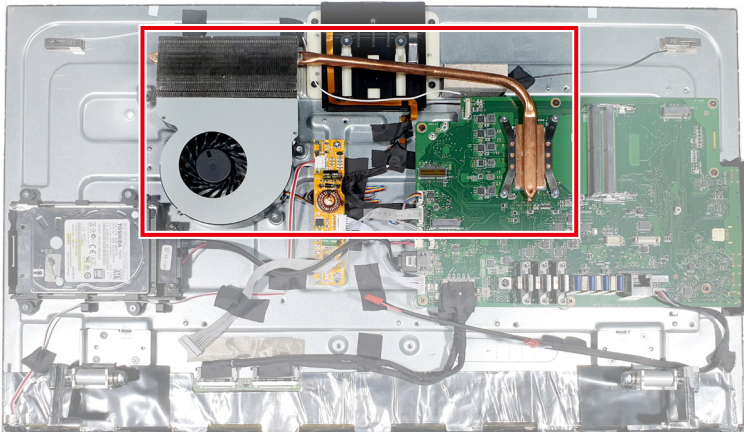


Montage omvormerbord

1. Zoek en plaats het omvormerbord **1** bovenop de beugel van het LCD-paneel met schroefgaten uitgelijnd.
2. Plaats de schroeven **2** terug en haal ze aan met een kruiskopschroevendraaier om het omvormerbord op zijn plaats vast te zetten.
3. Sluit de kabels van het omvormerbord **3** aan.

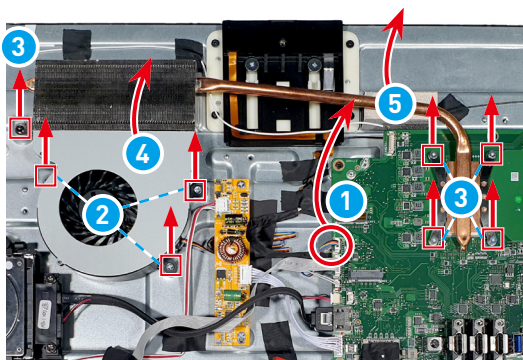


Ventilator en thermische module



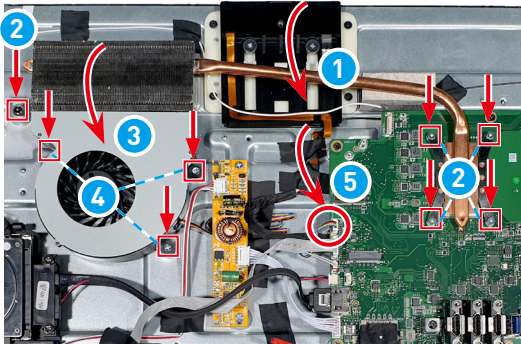
Demontage van ventilator en thermische module

1. Koppel de ventilatorkabel **1** los van het moederbord. Verwijder de schroeven **2** die de ventilator vasthouden met een kruiskopschroevendraaier.
2. Verwijder de schroeven **3** die de thermische module vasthouden met een kruiskopschroevendraaier.
3. Til de ventilator **4** en de thermische module **5** van het moederbord.

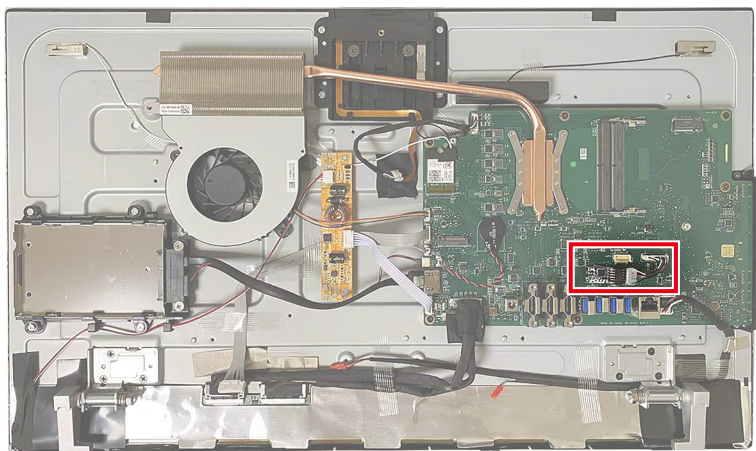


Montage van ventilator en thermische module

1. Plaats de thermische module **1** bovenop de CPU met schroefgaten uitgelijnd. Haal de schroeven **2** aan met een kruiskopschroevendraaier om de thermische module op zijn plaats te bevestigen.
2. Plaats de ventilator **3** met schroefgaten uitgelijnd. Haal aan met schroefgaten uitgelijnd **4** met een kruiskopschroevendraaier om de ventilator op zijn plaats vast te zetten.
3. Sluit de ventilatorkabel **5** aan op het moederbord.



TPM-module



Demontage TPM-module

1. Zoek en koppel de TPM-modulekabel **1** los.
2. Neem de rand van de TPM-module met uw vingers vast **2** en trek deze voorzichtig van het moederbord.

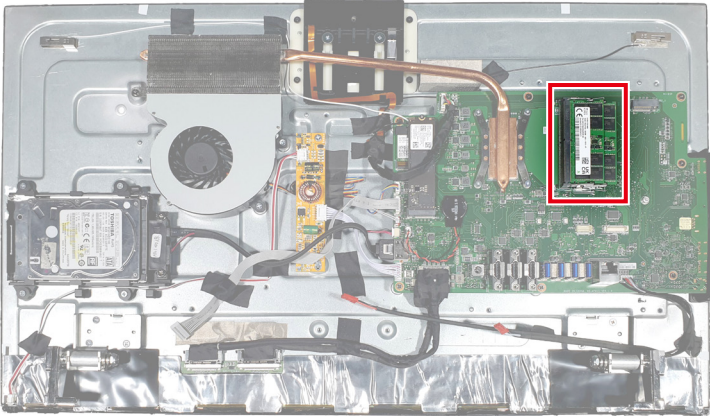


Montage TPM-module

1. Plaats de TPM-module **1** op het moederbord en maak de module onderaan vast met de zelfklevende tape.
2. Sluit de kabel van de TPM-module **2** aan.

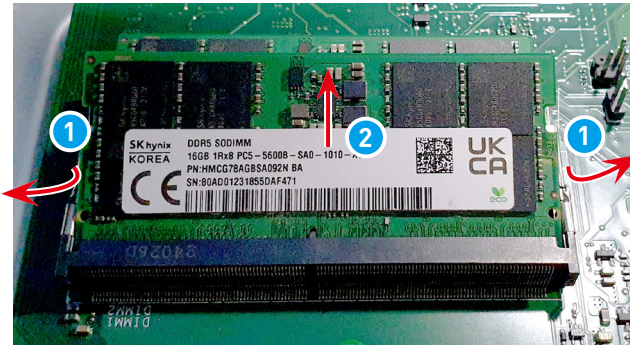


Geheugenmodule



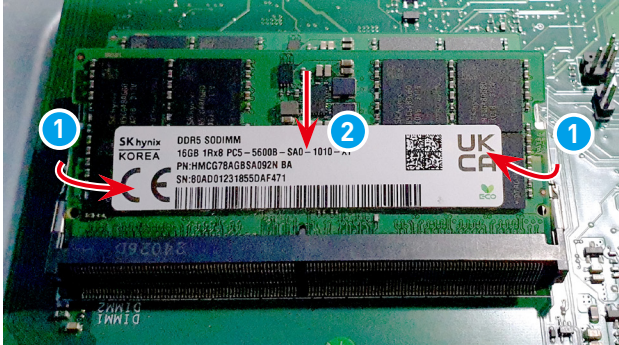
Demontage geheugenmodule

1. Spreid de sleufklemmen ① op de geheugenmodulesleuf uit elkaar tot de geheugenmodule naar buiten springt.
2. Schuif en verwijder de geheugenmodule ② uit de sleuf.
3. Herhaal de stappen als er nog geheugenmodules ② zijn.

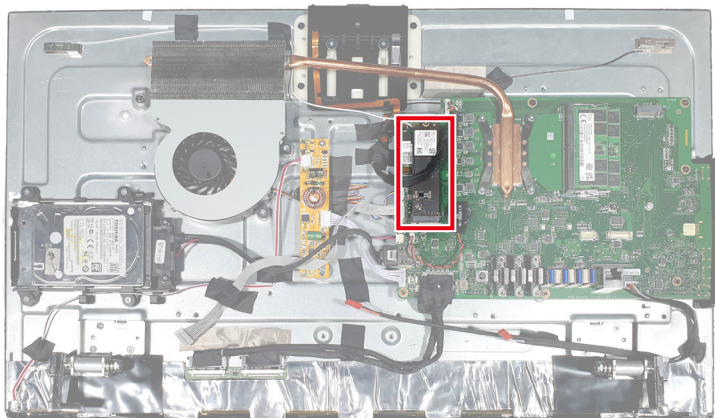


Montage geheugenmodule

1. Lijn de inkeping op de geheugenmodule uit met de sleutel op de sleuf en plaats de geheugenmodule **3** in de sleuf.
2. Duw de geheugenmodule zacht omlaag tot de sleufklemmen **2** klikken en de geheugenmodule op zijn plaats vergrendelen.
3. Herhaal de stappen als er meer geheugenmodules **1** zijn.

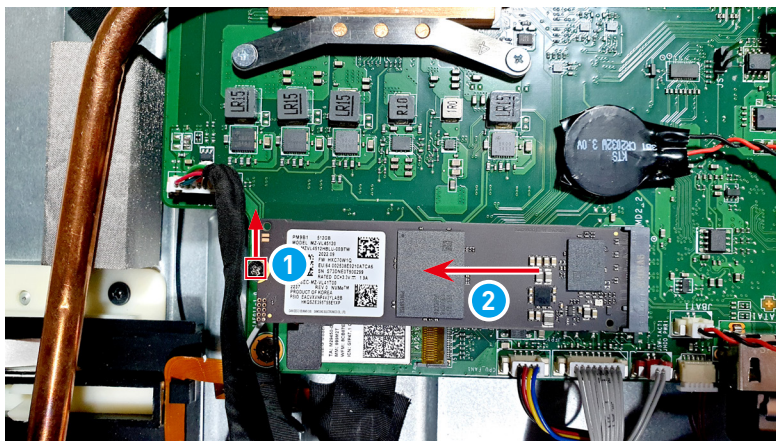


SSD-station (Solid State Drive)



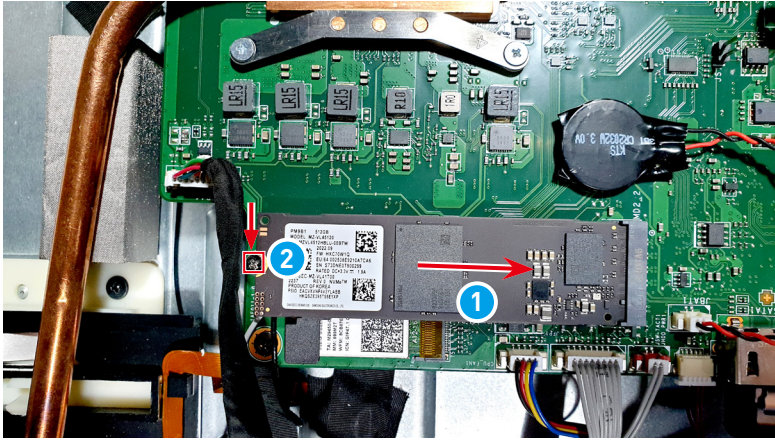
Demontage SSD-station (Solid-State Drive)

1. Verwijder de schroef **1** die het SSD-station vasthoudt met een kruiskopschroevendraaier.
2. Schuif en verwijder het SSD-station **2** uit de M.2-sleuf.

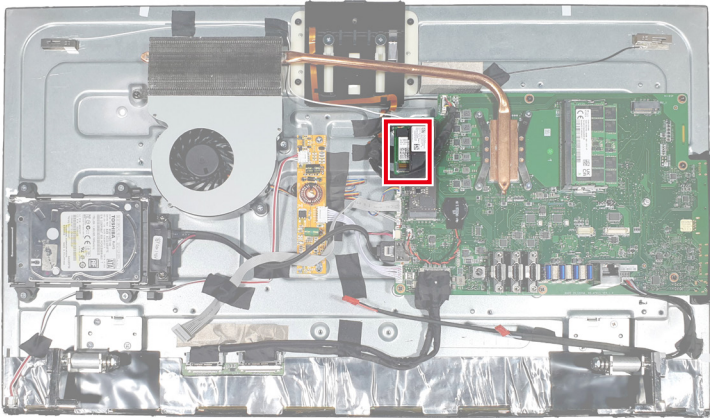


SSD-station (Solid-State Drive)

1. Lijn de inkeping op het SSD-station (Solid State) met het lipje op de M.2-sleuf.
2. Schuif het SSD-station **1** in de M.2-sleuf.
3. Plaats de schroef **2** terug en haal het aan met een kruiskopschroevendraaier om het SSD-station op zijn plaats vast te zetten.

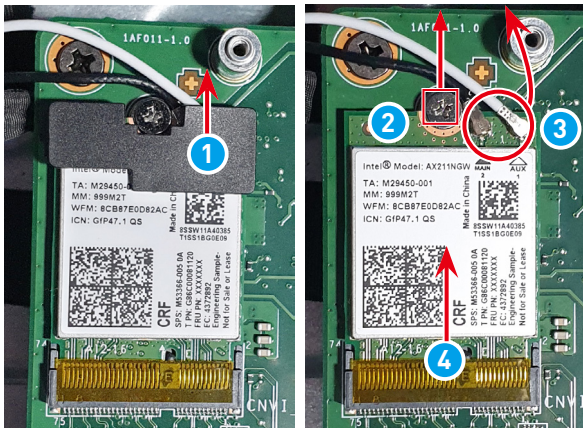


Draadloze kaart



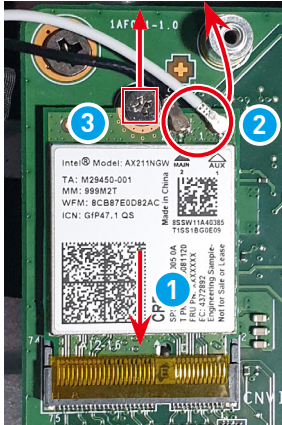
Demontage draadloze kaart

1. Volg de [demontage SSD-station \(Solid-State Drive\)](#) om de SSD te verwijderen en leg de draadloze kaart onderaan bloot.
2. Zoek en verwijder de draadloze kaartklem **1** en verwijder de schroef **2** die de draadloze kaart vasthoudt met een kruiskopschroevendraaier.
3. Koppel de antennekabels **3** los.
4. Verwijder de draadloze kaart **4** uit de kaartsleuf.

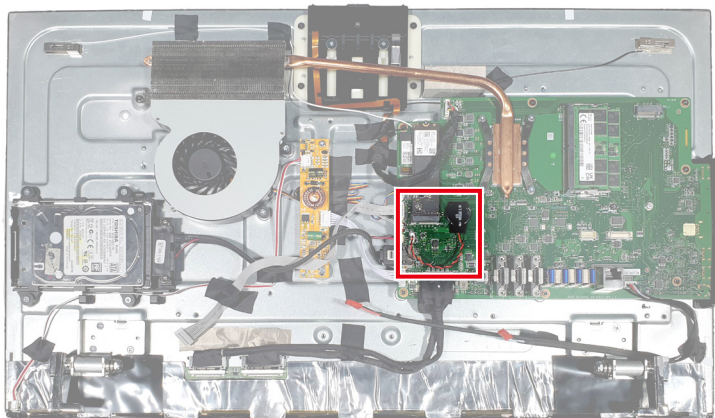


Montage draadloze kaart

1. Lijn de inkeping op de draadloze kaart met de sleutel op de sleuf en stop de draadloze kaart ① in de sleuf.
2. Sluit de antennekabels ② aan op de draadloze kaart.
3. Duw de draadloze kaart omlaag en gebruik een kruiskopschroevendraaier om de kaart vast te maken met de schroef ③.
4. Vervang en bevestig de draadloze kaartklem ④ op de draadloze kaart.



Knoopcelbatterij

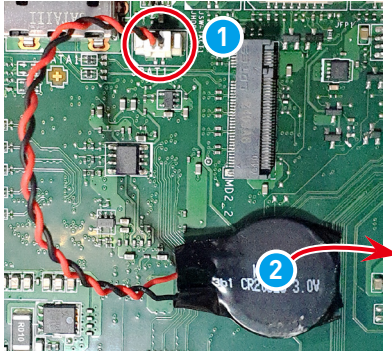


Belangrijk

- *Ontploffingsgevaar bij onjuiste plaatsing van de batterij. Alleen vervangen door hetzelfde of een equivalent type dat wordt aanbevolen door de fabrikant.*
- *Vermijd het weggooien van de batterij in vuur of een hete oven, of het mechanisch pletten of snijden van een batterij, wat kan leiden tot een explosie.*
- *Laat de batterij niet achter in een omgeving met extreem hoge temperatuur of extreem lage luchtdruk, wat kan leiden tot een explosie of het lekken van brandbare vloeistof of gas.*
- *Slik de batterij niet in. Als de munt-/knoopcelbatterij wordt ingeslikt, kan het ernstige interne brandwonden veroorzaken en kan het leiden tot de dood. Houd nieuwe en gebruikte batterijen uit de buurt van kinderen.*

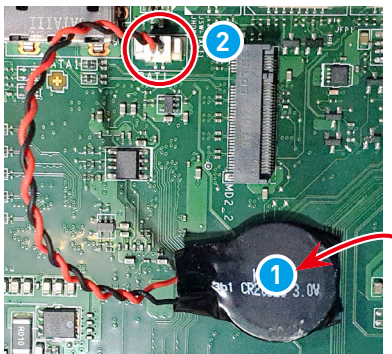
Demontage knoopcelbatterij

1. Zoek en koppel de knoopcelbatterij **1** los.
2. Neem de rand van de knoopcelbatterij met uw vingers vast **2** en trek deze voorzichtig los. Verwijder de knoopcelbatterij samen met de kabel van het moederbord.

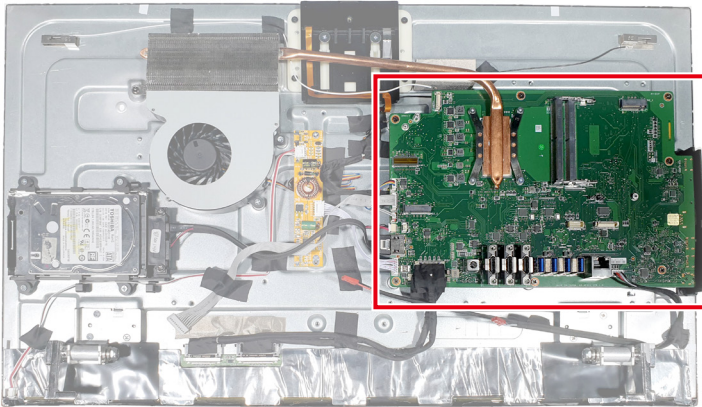


Montage knoopcelbatterij

1. Plaats de knoopcelbatterij **1** terug en zet het vast met de zelfklevende tape.
2. Sluit de kabel aan van de knoopcelbatterij **2**.

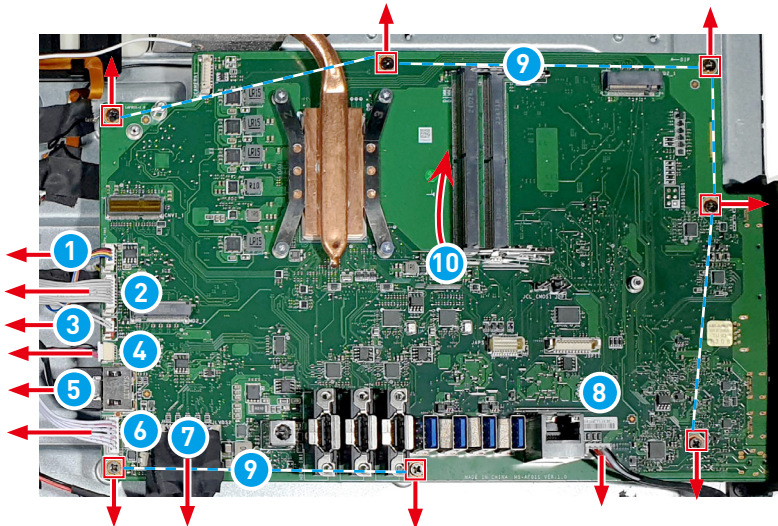


Moederbord



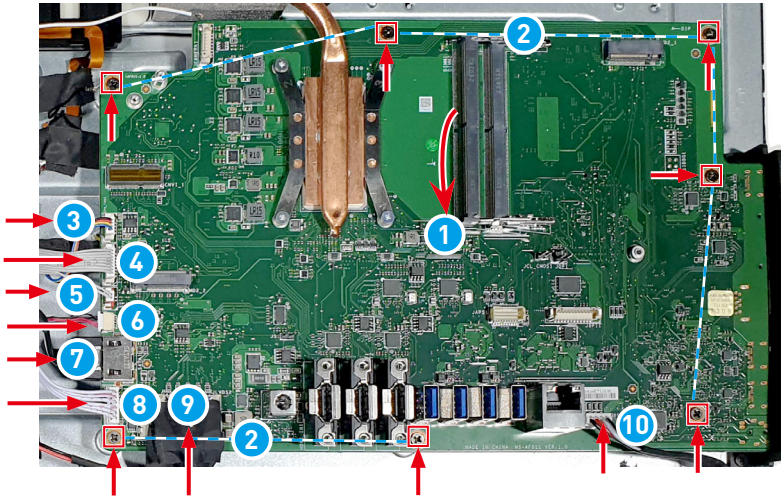
Demontage moederbord

1. Na demontage van de ventilator, thermische module en alle interne componenten, koppelt u de ventilatorkabel **1**, voedingsknopkabel **2**, navigatiebordkabel **3**, HDD-voedingskabel **4**, SATA-kabel **5** omvormerbordkabel **6**, LVDS-kabels **7** en luidsprekerkabel **8** los van het moederbord.
2. Verwijder de schroeven **9** die het moederbord vasthouden met een kruiskopschroevendraaier. Til het moederbord **10** op en verwijder het uit de beugel van het LCD-paneel.

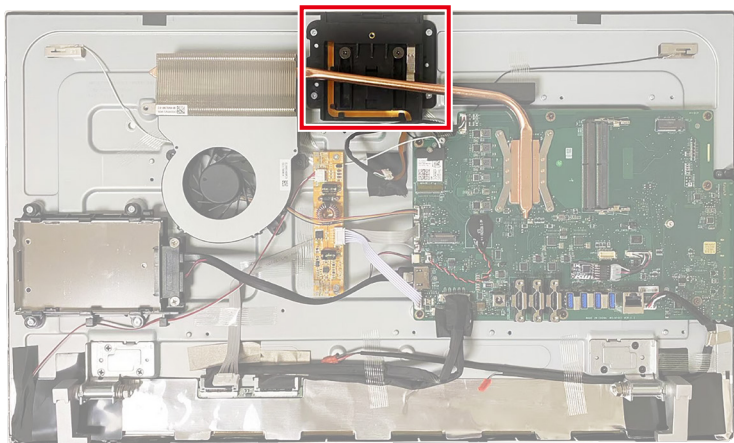


Montage moederbord

1. Plaats het moederbord **1** bovenop de beugel van het LCD-paneel met schroefgaten uitgelijnd. Plaats de schroeven **2** terug en haal ze aan met een kruiskopschroevendraaier om het moederbord op zijn plaats vast te zetten.
2. Sluit de ventilatorkabel **3**, voedingsknopkabel **4**, navigatiebordkabel **5**, HDD-voedingskabel **6**, SATA-kabel **7**, omvormerbordkabel **8**, LVDS-kabels **9**, en luidsprekerkabel **10** aan het moederbord.

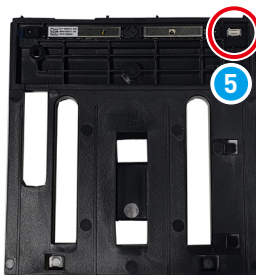
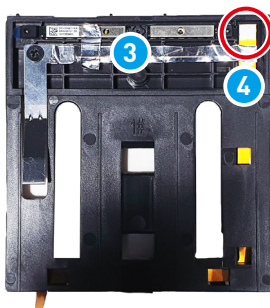
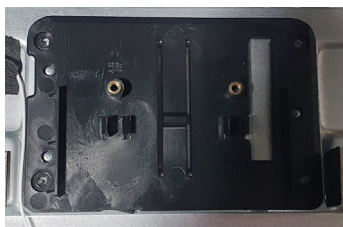
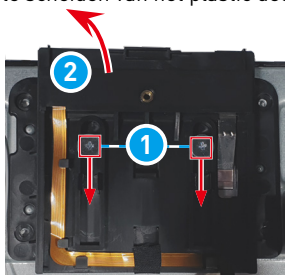


Webcam-module



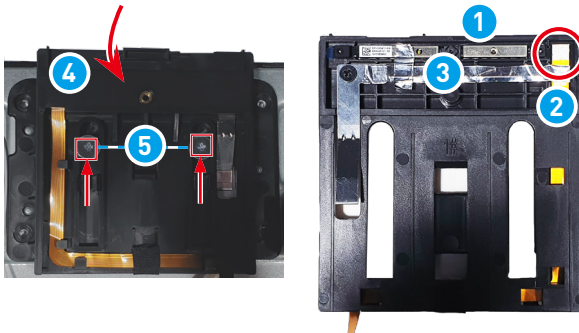
Demontage webcam-module

1. Verwijder de schroeven ① voor het uitnemen van de constructie van de webcam-module ②.
2. Keer de plastic plaat om. Verwijder de zelfklevende tapes ③ en de connector ④ op FPC. Keer de plaat opnieuw om en verwijder de webcam-module ⑤ om het te scheiden van het plastic deel met een pincet.

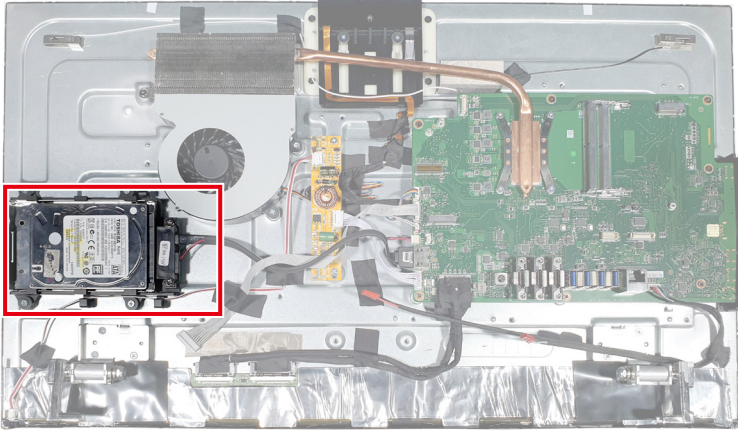


Montage webcam-module

1. Scheur het vrijgavepapier van de webcam-module. Kleef de webcam-module aan de constructie als getoond in de illustratie 1.
2. Plaats de connector 2 terug en zet het vast op FPC, en breng zelfklevende tapes 3 aan.
3. Keer de plaat om en plaats het bovenop de webcam-plaat 4. Draai de module vast met schroeven voor webcam-constructie 5 met een kruiskopschroevendraaier.

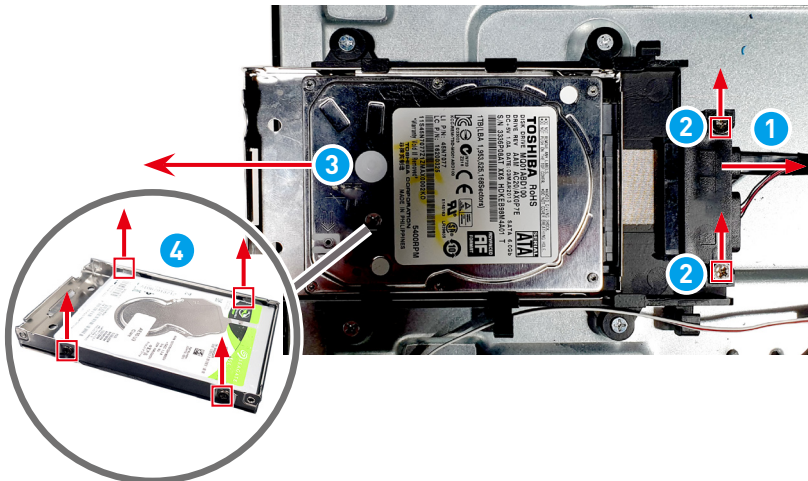


HDD en HDD-lade (optioneel)



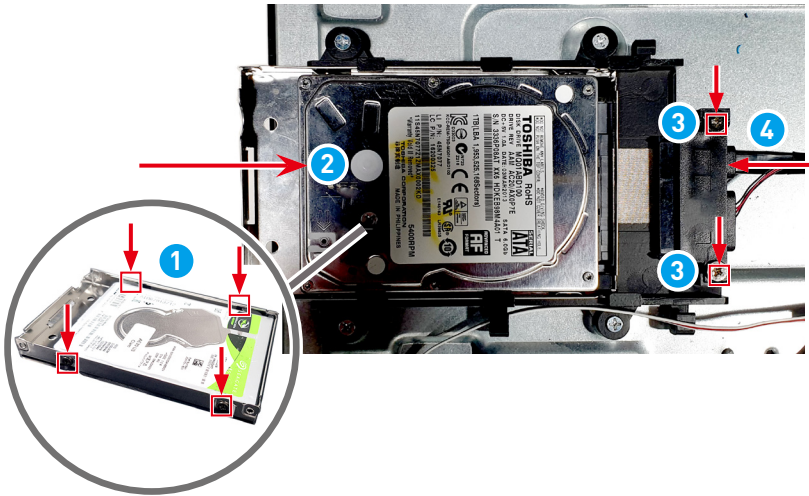
Demontage harde schijf

1. Koppel de SATA-kabels **1** los van het moederbord.
2. Zoek en verwijder de SATA-kabelschroeven **2** met een kruiskopschroevendraaier.
3. Schuif voorzichtig voor het verwijderen van de harde schijf **3**.
4. Verwijder de schroeven van de harde schijf **4** aan beide zijden van de HDD-lade om de harde schijf vrij te geven.

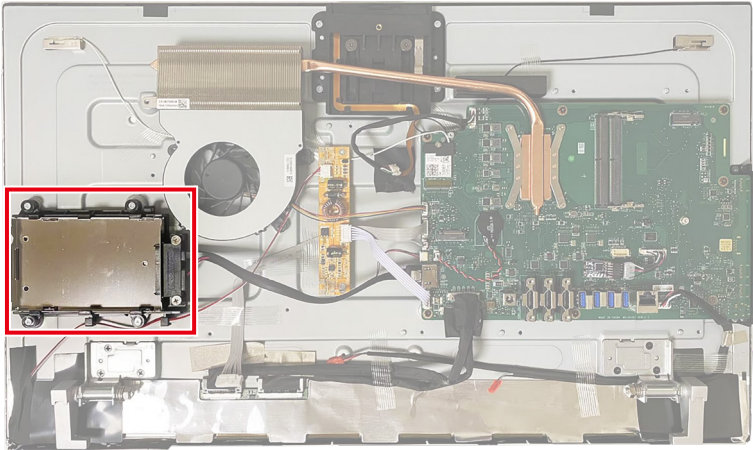


Montage harde schijf

1. Plaats de harde schijf in de HDD-lade en haal de schroeven **1** aan beide zijden van de lade aan om de harde schijf op zijn plaats te bevestigen.
2. Schuif en duw de harde schijf **2** voorzichtig terug op zijn plaats.
3. Haal de schroeven van de SATA-kabel **3** aan met een kruiskopschroevendraaier.
4. Sluit de SATA-kabels **4** aan.

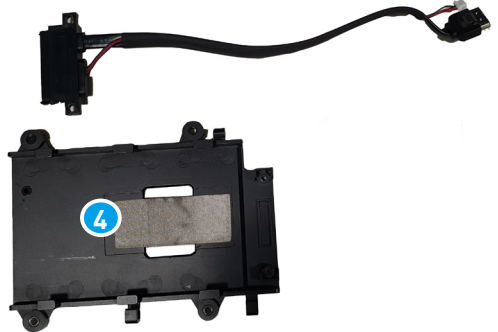
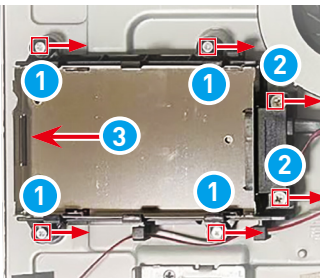


Vaste HDD-plaat en HDD-lade



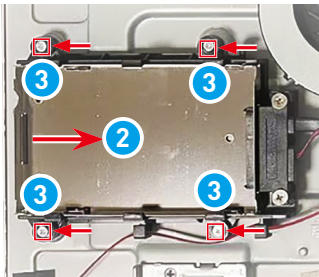
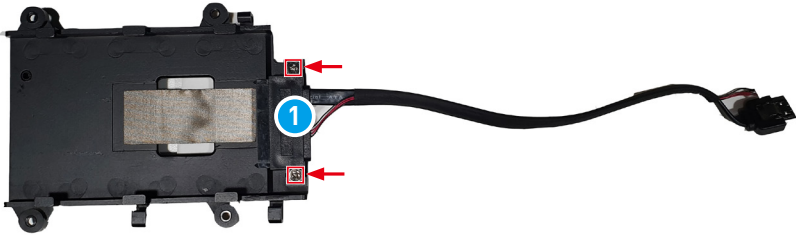
Demontage vaste plaat harde schijf

1. Verwijder de schroeven **1** die de vaste plaat van de harde schijf en de beugel van het LCD-paneel bevestigen, en verwijder de SATA-kabelschroeven **2** met een kruiskopschroevendraaier. Trek de HDD-lade **3** eruit en recycle de vaste plastic plaat **4** bij gekwalificeerde recyclingbedrijven.

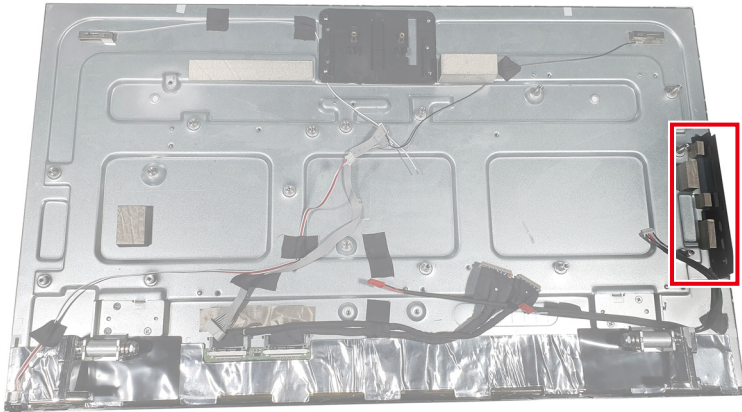


Montage vaste plaat harde schijf

2. Haal de schroeven van de SATA-kabel **1** aan met een kruiskopschroevendraaier. Duw de HDD-lade **2** in de vaste plaat, en zet de schroeven **3** van de vaste plaat van de harde schijf vast aan de beugel van het LCD-paneel.

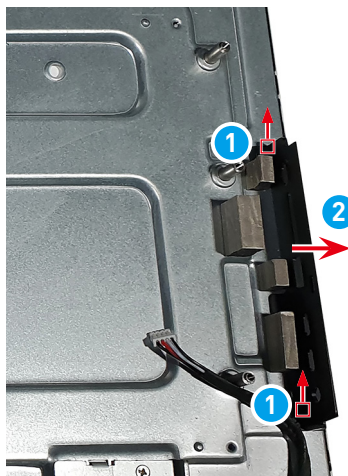


I/O-kap zijkant



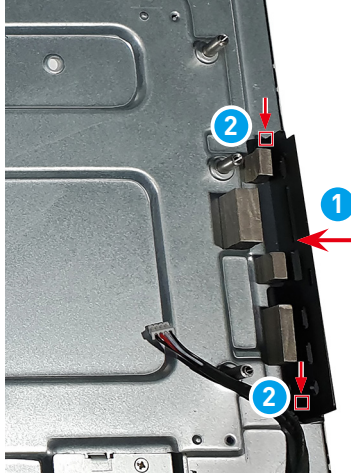
Demontage I/O-kap zijkant

1. Verwijder de schroeven van de I/O-kap zijkant **1** met een kruiskopschroevendraaier, en verwijder vervolgens de I/O-kap zijkant **2**.

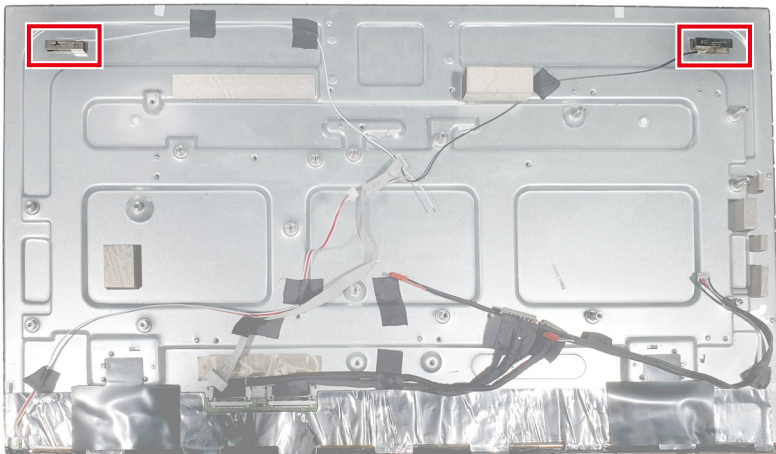


Montage I/O-kap zijkant

1. Zoek en plaats de I/O-kap zijkant **1** en zet de schroeven **2** vast met een kruiskopschroevendraaier.

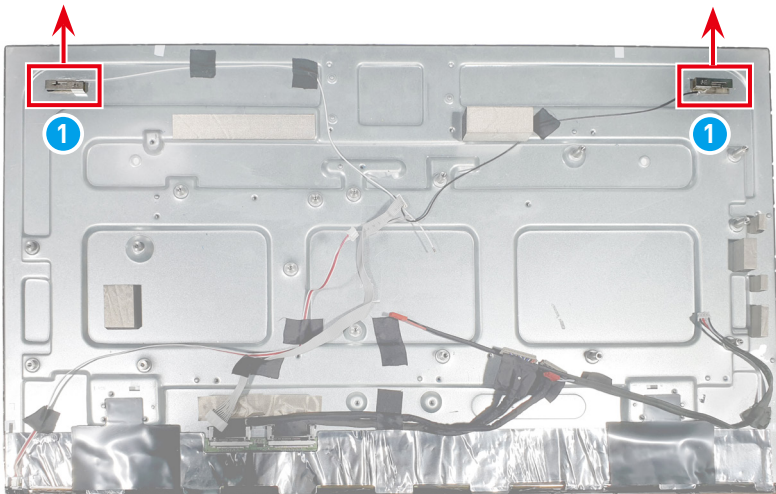


WiFi-antenne



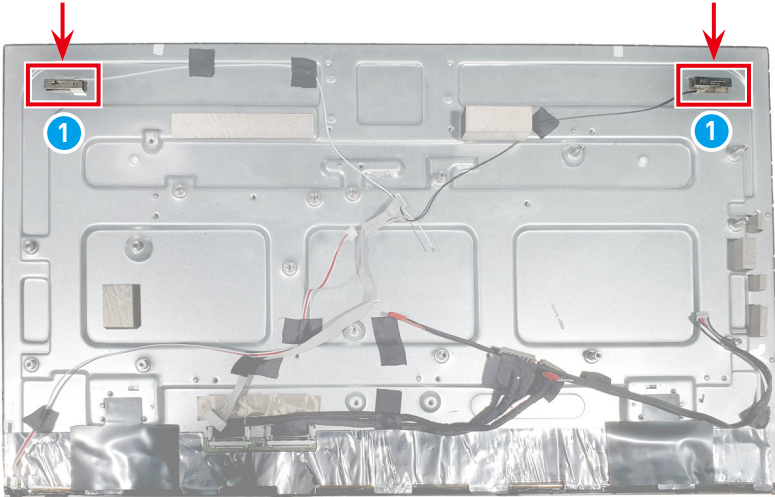
Demontage WiFi-antenne

1. Volg [Demontage draadloze kaart](#) voor loskoppelen van de antennekabels van de draadloze kaart.
2. Verwijder de WiFi-antenne ① van de beugel van het LCD-paneel samen met zelfklevende tapes.



Montage WiFi-antenne

1. Volg [Montage draadloze kaart](#) voor aansluiten van de antennekabels op de draadloze kaart.
2. Zoek de WiFi-antenne ① en zet beide vast met zelfklevende tapes.

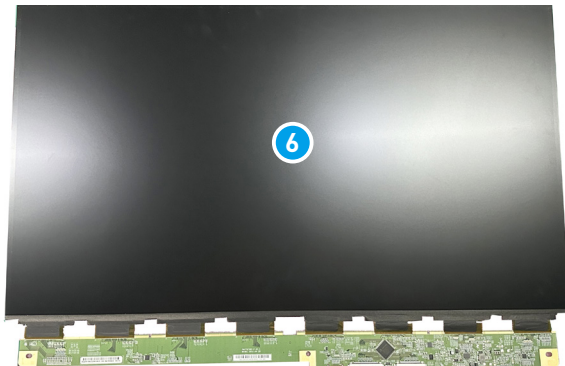
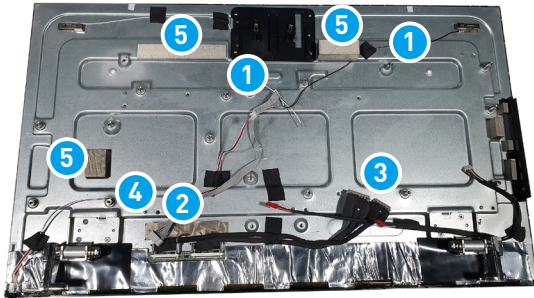


LCD-paneel en beugel voor LCD-paneel



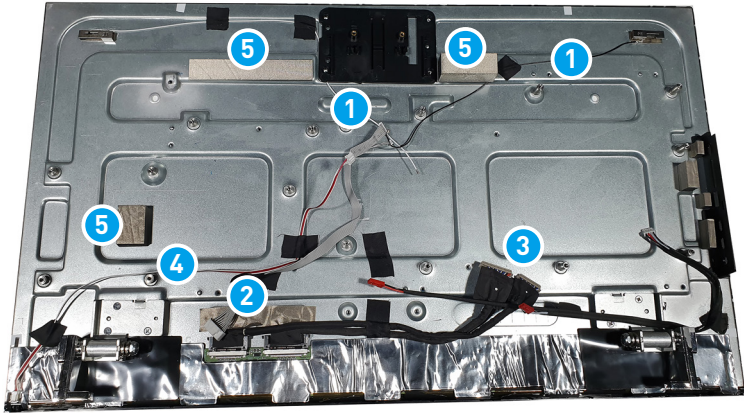
Demontage LCD-paneel en beugel voor LCD-paneel

1. Verwijder antennekabels ①, voedingsknopkabel ②, LVDS-kabel ③, paneelvoedingskabel ④ en EMI-pakkingen ⑤ van de LCD-beugel. Keer om zodat u het LCD-paneel ⑥ kunt zien.

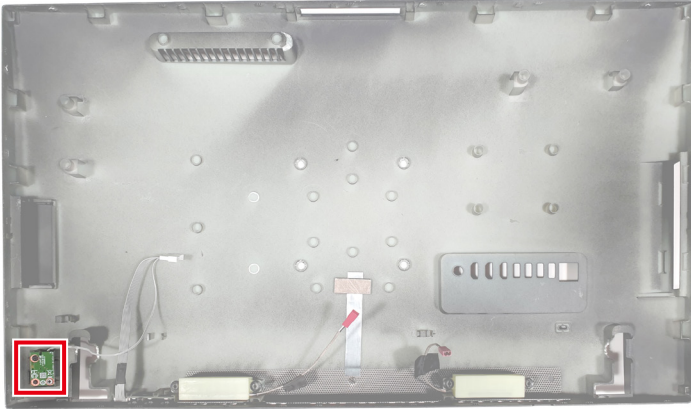


Montage LCD-paneel en beugel voor LCD-paneel

1. Plaats antennekabels **1**, voedingsknopkabel **2**, LVDS-kabel **3**, paneelvoedingskabel **4** en EMI-pakkingen **5** op de beugel van het LCD-paneel.

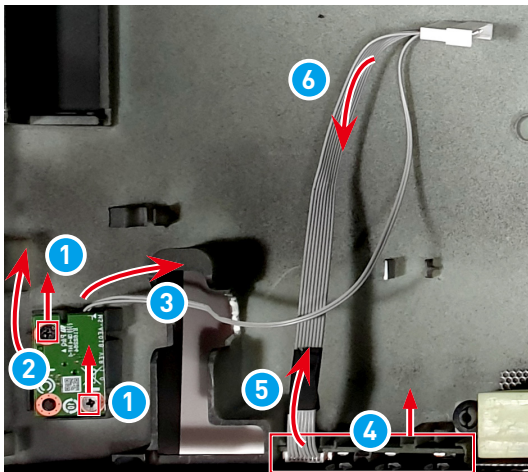


Navigatiebord en voedingsknopbord



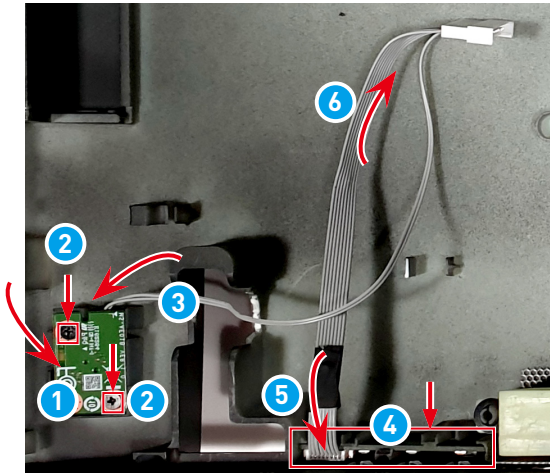
Demontage navigatiebord en voedingsknopbord

1. Zoek het navigatiebord op de achterkap. Verwijder de schroeven **1** die het navigatiebord vasthouden met een kruiskopschroevendraaier. Til het navigatiebord **2** van de achterkap af en trek de kabel van het navigatiebord **3** er voorzichtig uit.
2. Verwijder het voedingsknopbord **4** met een pincet en koppel de kabel **5** los.
3. Volg [Demontage moederbord](#) voor loskoppelen van het andere uiteinde van de voedingsknopkabel **6** naar het moederbord.

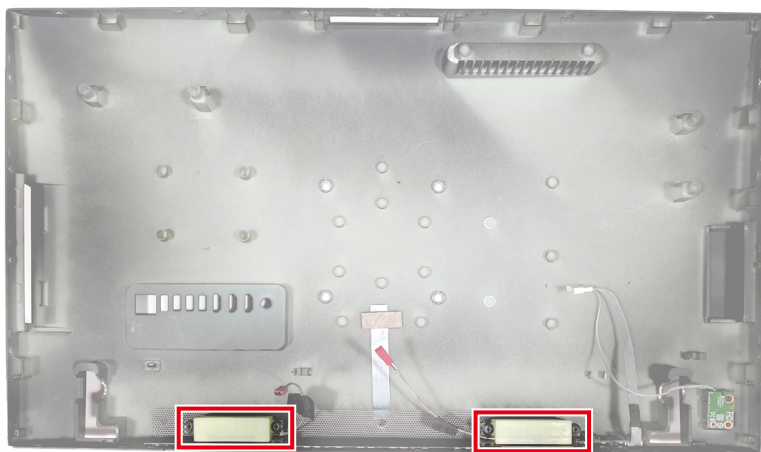


Montage navigatiebord en voedingsknopbord

1. Plaats het navigatiebord **1** bovenop de achterkap met schroefgaten uitgelijnd.
2. Haal de schroeven **2** aan met een kruiskopschroevendraaier om het navigatiebord op de plaats te bevestigen en sluit de navigatiebordkabel **3** aan.
3. Zoek en installeer het voedingsknopbord **4** met een pincet en sluit dan de kabel **5** aan.
4. Volg [Montage moederbord](#) voor aansluiten van het andere uiteinde van de voedingsknopkabel **6** naar het moederbord.

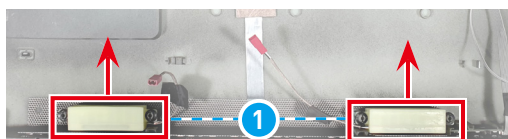


Luidsprekers



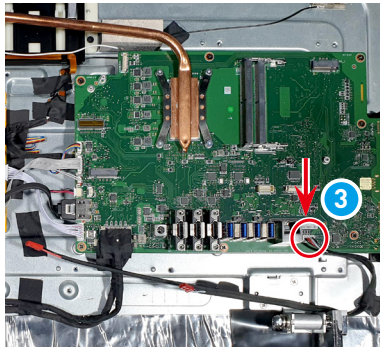
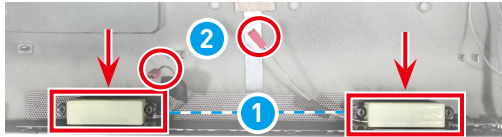
Demontage van luidsprekers

1. Volg [Demontage moederbord](#) voor loskoppelen van de luidsprekerkabels gekoppeld aan de achterkap.
2. Haal de luidsprekers ❶ samen met de kabels van de achterkap.



Montage van luidsprekers

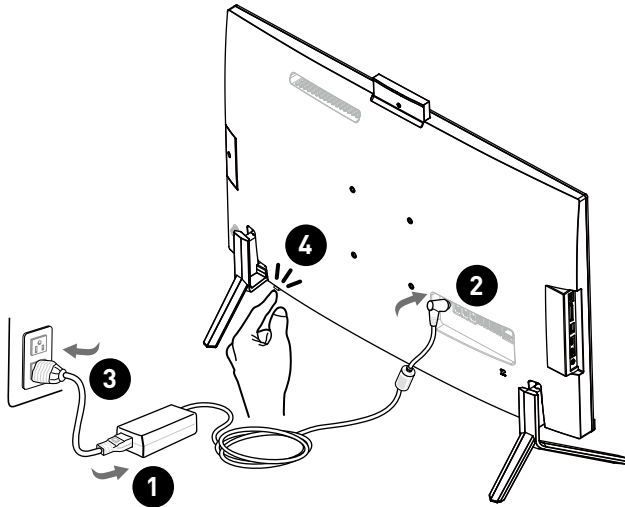
1. Zoek en plaats luidsprekers **1** met luidsprekerkabels naar binnen gericht **2** op de achterkap.
2. Volg [Montage moederbord](#) voor aansluiten van de luidsprekerkabel **3** op het moederbord.
3. Volg [Montage achterkap](#) voor aansluiten van de luidsprekerkabels gekoppeld aan de achterkap.



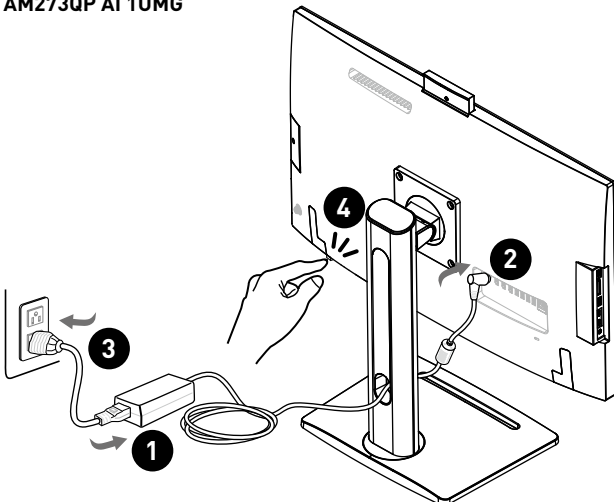
Inschakelen na onderhoud

1. Monteer de externe voeding en het stroomsnoer.
2. Sluit de externe voeding aan op de pc.
3. Sluit de voedingskabel aan op het stopcontact.
4. Zet de pc aan.

Modern AM273Q AI 1UMG



Modern AM273QP AI 1UMG





Belangrijk

- *Gebruik alleen de door MSI geleverde wisselstroomadapter, goedgekeurd voor gebruik met deze pc.*
- *Als het stroomsnoer wordt geleverd met een stekker met 3 pennen, schakelt u de beschermende aardingspin op de stekker niet uit. De pc moet worden aangesloten op een geaard stopcontact.*
- *Stop de voedingskabel in een stopcontact dat altijd gemakkelijk toegankelijk is.*
- *Plaats de voedingskabel zo, dat er geen mensen op kunnen trappen. Plaats geen objecten op de voedingskabel.*
- *Koppel de voedingskabel altijd los of schakel de wandcontactdoos uit als de pc ongebruikt blijft voor een bepaalde tijd om een energieverbruik van nul te bereiken.*

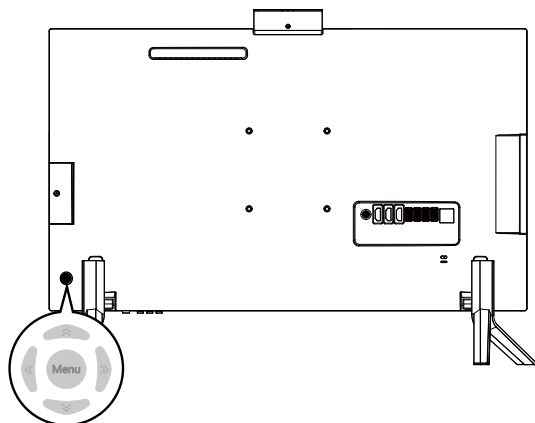
OSD-instelling

Dit hoofdstuk biedt u essentiële informatie over OSD-instelling.

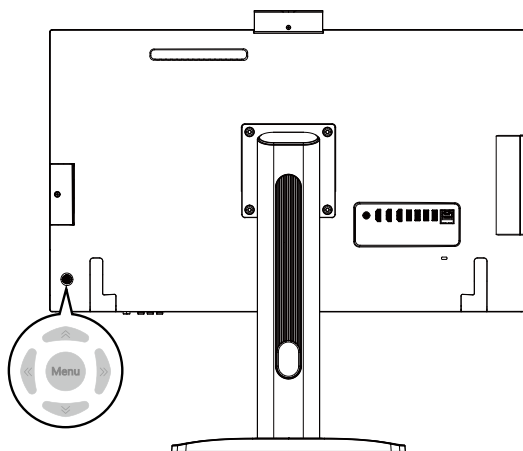
Navigatietoets

De AIO wordt geleverd met een Navi Key (Navigatietoets), een bediening in meerdere richtingen die helpt bij navigeren in het OSD-menu.

Modern AM273Q AI 1UMG



Modern AM273QP AI 1UMG



Omhoog/ Omlaag/ Links/ Rechts:

- functiemenu's en items selecteren
- functiewaarden aanpassen
- functiemenu's openen/afsluiten

Druk op (Menu):

- het OSD starten
- submenu's openen
- een selectie of instelling bevestigen

Sneltoets

- Gebruikers kunnen de functiemenu's Volume, Helderheid, Modus en Ingangsbron openen door de Navi Key (Navigatietoets) up (omhoog), down (omlaag), naar left (links) of right (rechts) te bewegen wanneer het OSD-menu inactief is.

OSD-instelling via Navigatietoets

Druk op de middelste knop van de Navi Key (Navigatietoets) om het OSD-hoofdmenu te starten. Gebruik de knoppen Up (Omhoog), Down (Omlaag), Left (Links), Right (Rechts) om de gewenste functiemenu's af te stemmen op uw persoonlijke voorkeuren. Druk 3 seconden op Menu om het scherm uit te schakelen. Druk nogmaals op Menu om het uit de slaapstand te halen.



Afbeelding

Menu 1ste niveau	Menu 2e/3e niveau	Omschrijving
Mode (Modus)	User (Gebruiker)	<ul style="list-style-type: none"> • Standaard is Gebruiker. • Wanneer sRGB-modus is geselecteerd, wordt de kleurruimte gewijzigd naar standaard sRGB van oorspronkelijke schermgamma.
	Reader (Lezer)	
	Cinema (Bioscoop)	
	Designer (Ontwerper)	
	sRGB	
Brightness (Helderheid)	0-100	<ul style="list-style-type: none"> • Pas de Helderheid aan het omgevingslicht aan. • Helderheid wordt grijs weergegeven in PC-modus.
Contrast	0-100	<ul style="list-style-type: none"> • Past het Contrast juist aan om uw ogen te ontspannen.
Sharpness (Scherpte)	0-5	<ul style="list-style-type: none"> • Scherpste verbetert de duidelijkheid en details van afbeeldingen.
Eye Saver (Oogbesparing)	OFF (UIT)	<ul style="list-style-type: none"> • Oogbesparing moet ingeschakeld zijn in Leesmodus.
	ON (AAN)	

Menu 1ste niveau	Menu 2e/3e niveau	Omschrijving
Color Temperature (Kleurtemperatuur)	Cool (Koel)	<ul style="list-style-type: none"> • Gebruik de knop Omhoog of Omlaag voor het selecteren en weergeven van een voorbeeld van moduseffecten. • Druk op de Menuknop om uw modustype te bevestigen en toe te passen. • Kleurtemperatuur wordt grijs weergegeven wanneer sRGB-modus is geselecteerd.
	Normal (Normaal)	
	Warm	
	Customization (Aanpassing)	
	R (0-100)	
	G (0-100)	
	B (0-100)	
Screen Size (Schermgrootte)	4:3	<ul style="list-style-type: none"> • Standaard is 16:9.
	16:9	

Ingangsbron

Menu 1ste niveau	Omschrijving
PC	<ul style="list-style-type: none"> • Gebruikers kunnen de navigatietoets en het OSD-menu gebruiken voor het aanpassen van de Ingangsbron in enige modus.
Type-C	
HDMI™	

Instelling

Menu 1ste niveau	Menu 2e niveau	Omschrijving
Language (Taal)	Nederlands	<ul style="list-style-type: none"> • Standaard is Engels. • Taal is een onafhankelijke instelling. De eigen taalinstelling van de gebruiker gaat voorbij aan de fabrieksinstelling. Wanneer de gebruiker Resetten instelt op Ja, wordt Taal niet gewijzigd.
	繁體中文	
	简体中文	
	Italiano	
	Español	
	Français	
	Português	
	Deutsch	
	日本語	
Русский		
Transparency (Transparantie)	0-5	<ul style="list-style-type: none"> • Standaard is 0.
OSD Time Out (OSD-onderbreking)	5-30	<ul style="list-style-type: none"> • Standaard is 20s.
Audio Volume (Audiolume)	0-100	<ul style="list-style-type: none"> • Standaard is 50.
Reset (Resetten)	YES (JA)	<ul style="list-style-type: none"> • Gebruikers kunnen de instellingen resetten naar oorspronkelijke standaard OSD-waarde in elke modus.
	NO (NEE)	

Problemen oplossen

Gebruikers kunnen de volgende tips raadplegen of een bezoek brengen aan [MSI-ondersteuning](#) en [Problemen oplossen](#) voor een snelle eenvoudige probleemoplossing bij algemene problemen met het product. We raden gebruikers altijd aan om contact op te nemen met het bevoegde MSI-servicecentrum voor geavanceerde technische ondersteuning indien nodig.

Mijn systeem start niet:

- Controleer of het systeem op een stopcontact is aangesloten en is ingeschakeld.
- Controleer of het netsnoer en alle kabels stevig vast zitten.

Wanneer ik mijn computer inschakel, wordt het bericht “Besturingssysteem niet gevonden” weergegeven of Windows start niet.

- Controleer of een niet-opstartbare CD/DVD aanwezig is in het optische schijfstation. Als dat zo is, verwijder dan de CD/DVD en start de computer opnieuw.
- Controleer instellingen voor Prioriteit opstarten apparaat in de BIOS-instelling.

Het systeem sluit niet af.

U kunt de computer het beste afsluiten met het pictogram Afsluiten in het besturingssysteem. Andere methoden, waaronder degene die hieronder zijn genoemd, kunnen gegevensverlies opleveren. Als de afsluitprocedure niet werkt, moet u een van de volgende stappen volgen:

- Druk op Ctrl+Alt+Del en kies Afsluiten.
- Houd de aan/uit-knop ingedrukt tot het systeem wordt uitgeschakeld.
- Trek de voedingskabel uit het apparaat.

Mijn microfoon werkt niet.

- Voor ingebouwde microfoon gaat u naar Start > Configuratiescherm > Geluiden en audio-apparaten > Audio om te controleren of het is gedempt.
- Als u een externe microfoon gebruikt, controleer dan of de microfoon is aangesloten op de microfoonaansluiting.

De internetverbinding heeft problemen.

- Als er problemen zijn met verbinding maken met uw Internet Service Provider (ISP) moet u controleren of de ISP technische problemen ondervindt.
- Controleer de netwerkinstellingen en de aansluiting en zorg er voor dat het systeem correct is ingesteld op internettoegang.
- De snelheid van gegevensoverdracht van het draadloze LAN wordt beïnvloed door de afstand en de hindernissen tussen apparaten en toegangspunten. Om de snelheid van de gegevensoverdracht te maximaliseren, moet u het toegangspunt kiezen dat het dichtst bij uw systeem staat.

Luidsprekers van systeem werken niet.

- Controleer de instelling van het hoofdvolume in de audiomixer.
- Als u een toepassing gebruikt die een eigen volumeregeling heeft, controleer dan of het volume is gedempt.
- Als u een audiokabel hebt aangesloten op de koptelefoonaansluiting, koppel deze dan los.
- Als het systeem een OSD-functie heeft, pas dan het volume van het OSD aan.

Systeemmonitor geeft niks weer.

- Controleer of het systeem op een stopcontact is aangesloten en is ingeschakeld.
- Het systeem kan in de Stand-by-modus staan. Druk op een toets om de display te activeren.

Mijn bekabelde muis of toetsenbord werkt niet.

- Controleer eerst uw hardware. Als het nog steeds niet werkt, verwijdert u de USB-hub en sluit u het apparaat direct op de USB-poort van de PC aan. Zorg ervoor dat de kabels niet zijn beschadigd.

Mijn draadloze muis of toetsenbord werkt niet.

- Controleer de batterij: Zorg ervoor dat het volledig is opgeladen of vervang het door een nieuwe.
- Controleer de USB-ontvanger en de voedingsschakelaar van de muis. Controleer de USB-ontvanger om ervoor te zorgen dat het stevig is aangesloten of probeer andere poorten, en verifieer dat de voedingsschakelaar van de muis aan is.
- Koppel het apparaat opnieuw. Koppel het apparaat indien vereist opnieuw, aangezien enkele draadloze apparaten moeten worden gekoppeld met de ontvanger.

Richtlijnen voor recycling

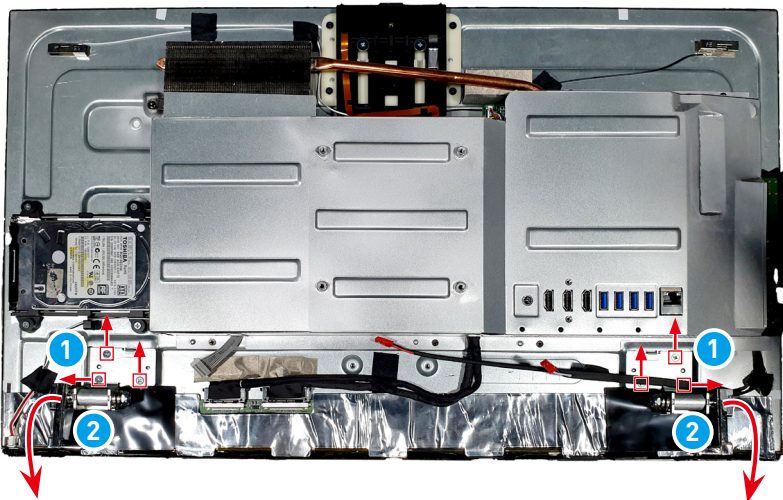
In lijn met onze inzet voor milieuduurzaamheid, is dit product ontworpen met scheidbare plastic onderdelen om de kwaliteit van de recycling van plastic te verbeteren. Wij verzoeken u vriendelijk de recyclebare plastic onderdelen van dit product op verantwoorde wijze te recyclen wanneer het product het einde van zijn levensduur heeft bereikt. Volg de onderstaande instructies om de plastic onderdelen voor te bereiden op de recycling door niet-recyclebare materialen te elimineren.

Belangrijk

Voordat de deelbare plastic onderdelen worden gerecycled, moeten alle schroefbevestigingen met koperen sticks, als die er zijn, met een diagonale tang of een kruiskopschroevendraaier worden verwijderd.

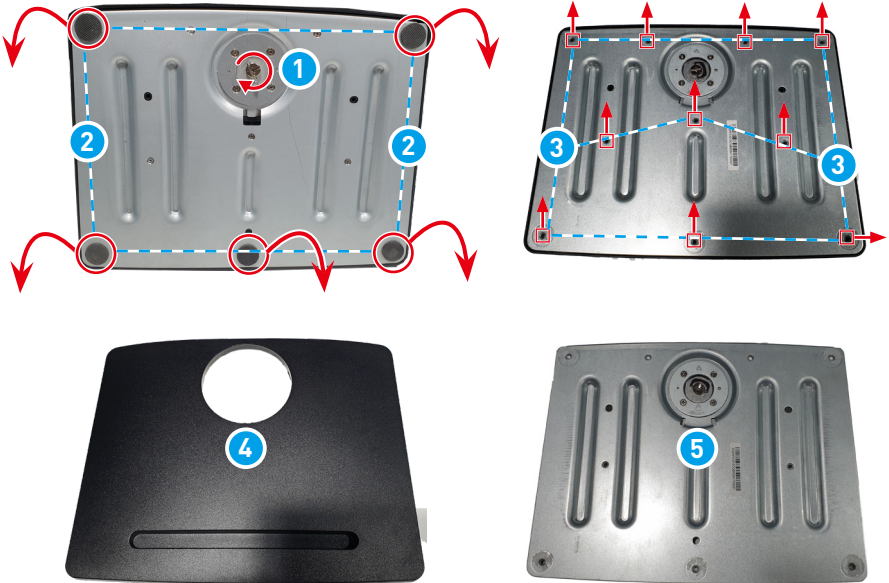
De vaste standaard (Modern AM273Q AI 1UMG)

1. Volg [Demontage standaard](#) vaste standaard om de standaard van de achterkap te verwijderen.
2. Volg [Demontage achterkap](#) om de standaardscharnier bloot te leggen.
3. Maak de scharnierschroeven van de standaard **1** los en verwijder ze op de hoek rechtsonder en links van de beugel van het LCD-paneel, en neem **2** beide standaardscharnieren eruit om te voltooien.



De hefstandaard (Modern AM273QP AI 1UMG)

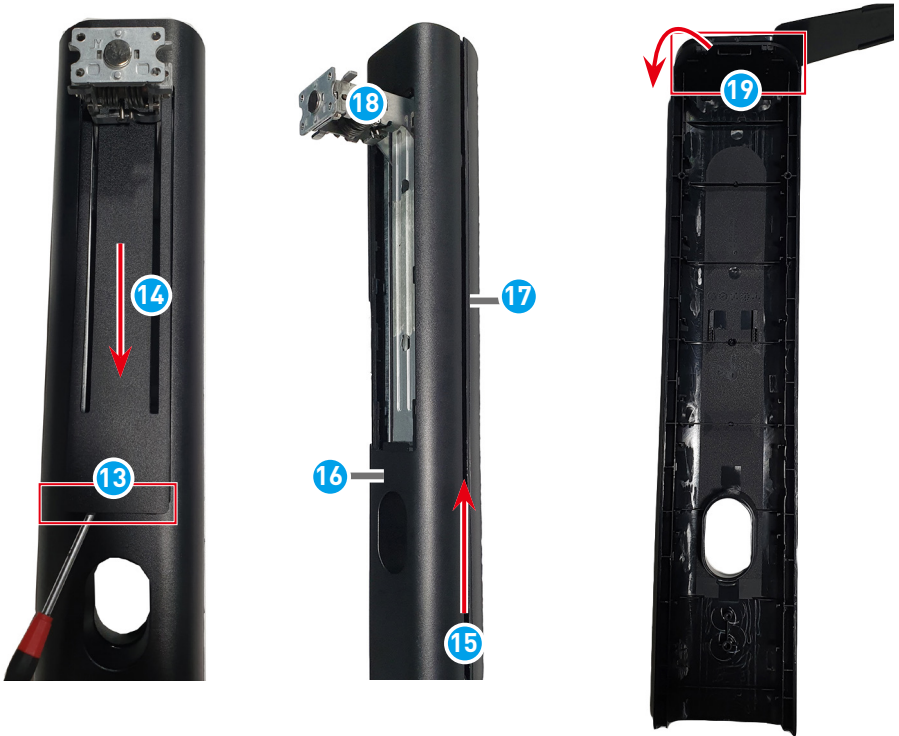
1. Volg [Demontage standaard](#) hefstandaard voor het verwijderen van de standaard van de computer.
2. Draai de duimschroef van de voet van de standaard **1** linksom voor het ontgrendelen en verwijderen van de voet van de vaste standaard.
3. Verwijder de rubberen voetjes **2** om de basisschroeven bloot te leggen.
4. Verwijder de basisschroeven **3** met een kruiskopschroevendraaier om de recycleerbare plastic basisplaat **4** te scheiden van de metalen basisplaat **5**.



-
5. Verwijder de schroeven van de hefstandaard **6** die de VESA-plaat **7** vastzetten met een kruiskopschroevendraaier en haal de schijfvormige bvenkant **8** eraf. Verwijder de schroeven **9** die de bovenste scharnierkap **10** vastzetten, en haal de onderste scharnierkap **11** eruit.
 6. Verwijder de schroeven **12** met een kruiskopschroevendraaier voor het scheiden van de VESA-kap en beugel.



7. Open de E-kap **13** met een parallelle schroevendraaier, en schuif omlaag om het te verwijderen **14**.
8. Wrik rond **15** voor het demonteren van de voorkap **16** en achterkap **17** van de standaard met een wrikgereedschap tot beide recycleerbare kappen zijn gescheiden van de metalen standaard **18**. Wrik de bovenste kap **19** van de achterkap van de standaard af.

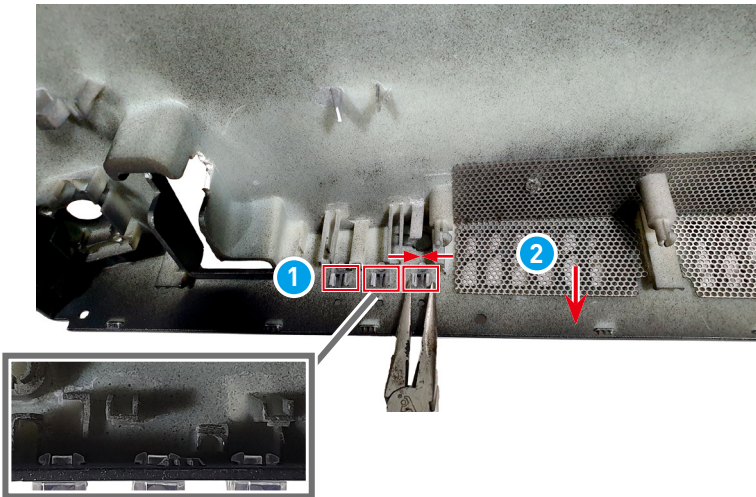


-
9. Verzamel alle recycleerbare plastic onderdelen en stuur ze naar gekwalificeerde recyclers voor recycling.



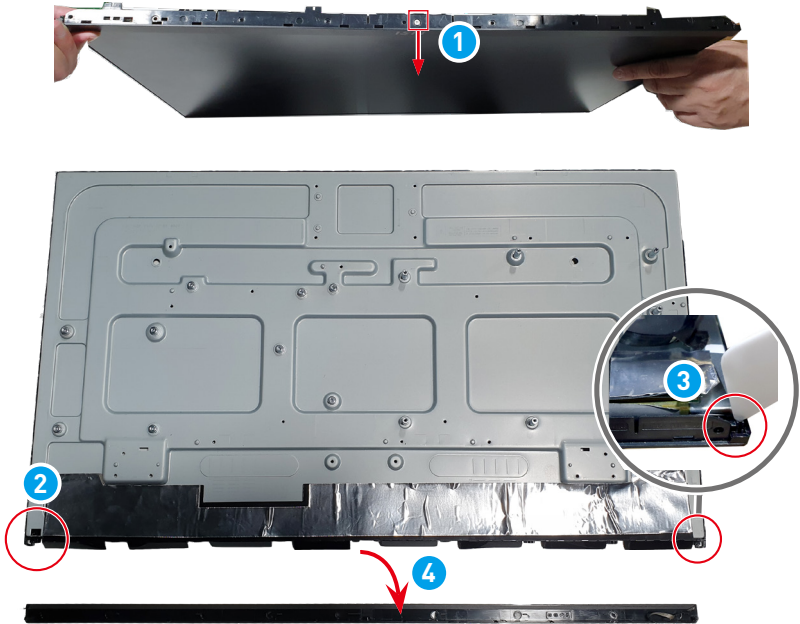
Achterkap

1. Volg [Demontage achterkap](#) voor het demonteren van de achterkap van de computer.
2. Keer de achterkap om, verwijder de LED-lens **1** door naar binnen te knijpen met een pincet en neem het metalen gaas **2** eruit om te voltooien.
3. Recycle de achterkap bij gekwalificeerde recyclingbedrijven.



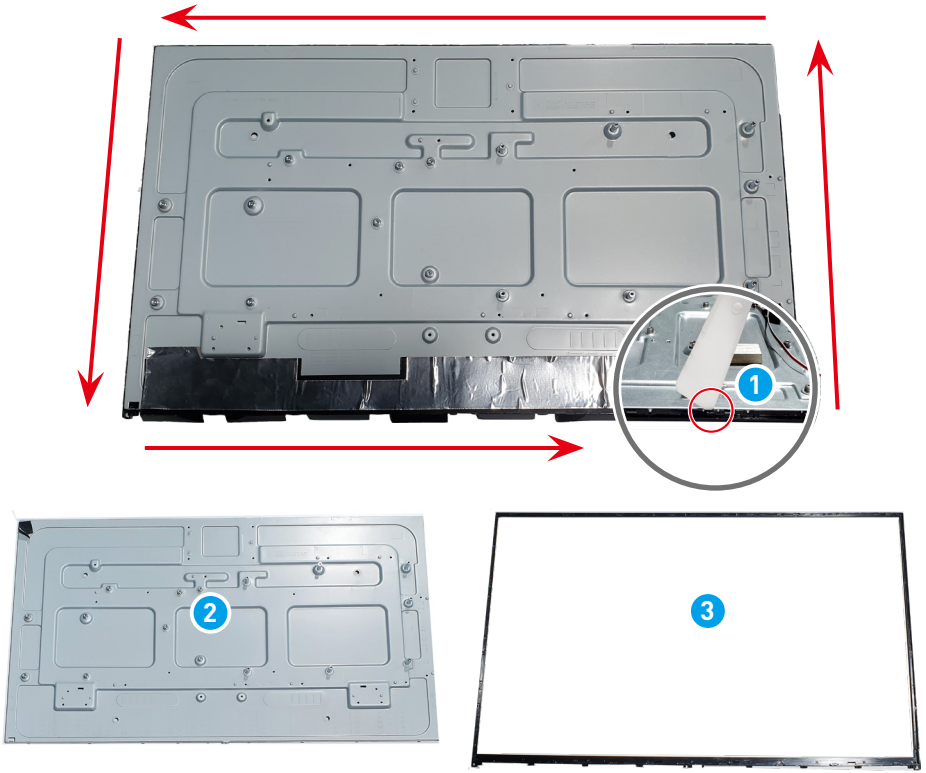
Decoratiestrip

1. Verwijder de schroef **1** die de decoratiestrip vasthoudt aan de beugel van het LCD-paneel met een kruiskopschroevendraaier.
2. Wrik vanaf de hoek linksonder **2** en rechts **3** met een wrikgereedschap en trek de decoratiestrip voorzichtig naar buiten **4** om het te verwijderen van de beugel van het LCD-paneel.
3. Recycle de decoratiestrip bij gekwalificeerde recyclingbedrijven.



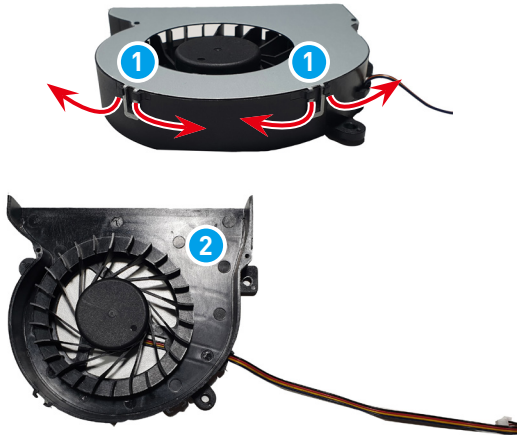
MID-kap

1. Wrik MID-kaphaken **1** rond met een wrikgereedschap om de beugel van het LCD-paneel **2** en de MID-kap **3** te scheiden.
2. Recycle de MID-kap bij gekwalificeerde recyclingbedrijven.



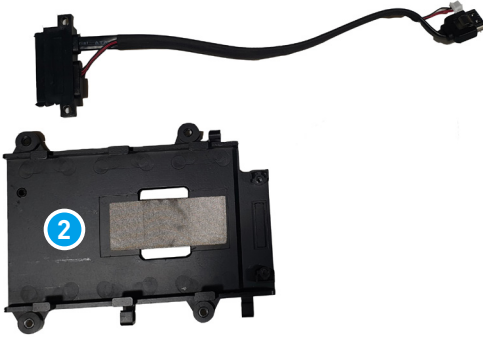
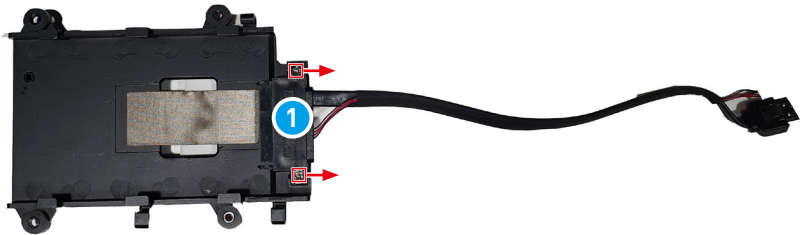
CPU-ventilator

1. Volg [Demontage van ventilator en thermische module](#) voor demonteren van de CPU-ventilator.
2. Wrik de haken ① voor de CPU-ventilator open naar buiten met een wrikgereedschap om de metalen kap en de plastic ventilatorbehuizing te scheiden.
3. Recycle de plastic onderdelen ② bij gekwalificeerde recyclingbedrijven.



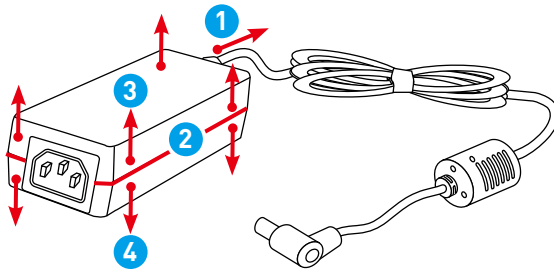
Vaste plaat harde schijf

1. Volg [Demontage vaste plaat harde schijf](#) voor het verwijderen van de vaste plaat van de harde schijf en de HDD-lade van de beugel van het LCD-paneel.
2. Maak de SATA-kabelschroeven **1** los en verwijder ze met een kruiskopschroevendraaier en recycle de plastic vaste plaat **2** bij gekwalificeerde recyclingbedrijven.



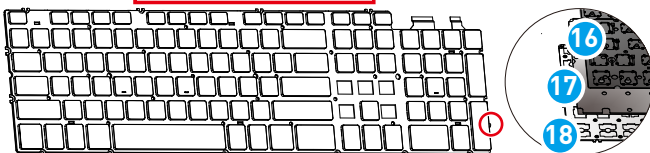
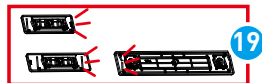
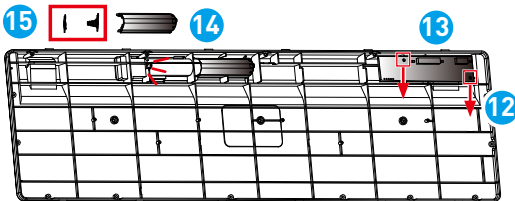
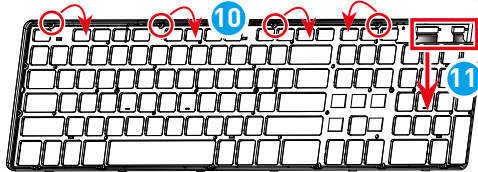
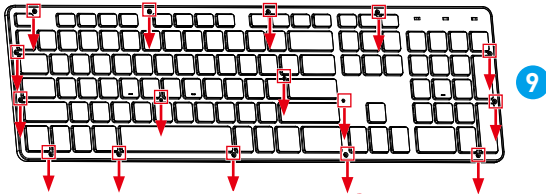
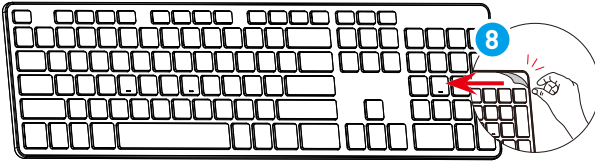
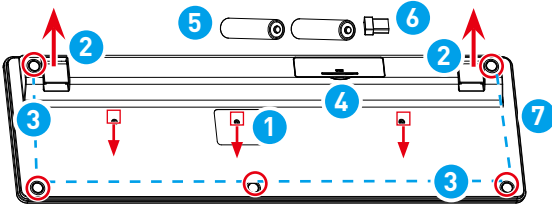
Externe voeding

1. Gebruik een diagonale tang om de externe gelijkstroomkabel **1** te knippen.
2. Gebruik het warmtepistool om de **2** tussen de bovenste **3** en onderste **4** behuizingen van de voedingsadapter te verwarmen en gebruik dan een parallelle schroevendraaier om de behuizingen te scheiden.
3. De gedemonteerde bovenste **3** en onderste **4** behuizingen van de voedingsadapter kan worden gerecycled door gekwalificeerde recyclingbedrijven.



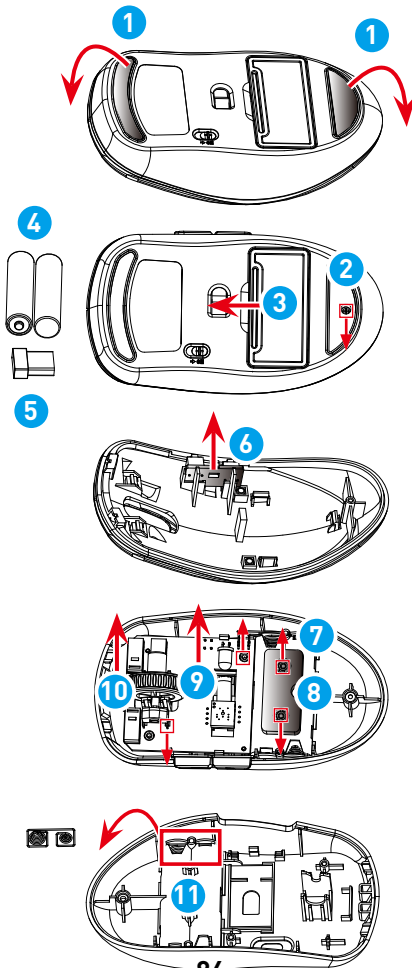
Draadloos toetsenbord (optioneel)

1. Verwijder de schroeven 1 met een kruiskopschroevendraaier. Verwijder vervolgens de voetjes van de standaard van het toetsenbord 2, de blokken van de voetjes van het toetsenbord 3, het batterijdeksel 4, de batterijen van het toetsenbord 5 en de ontvanger 6 van de onderste case 7.
 2. Scheur de mylar 8 van het toetsenbord.
 3. Verwijder de schroeven 9 die het toetsenbord vasthouden met een kruiskopschroevendraaier.
 4. Trek naar voren om de klemmen vrij te geven en scheid de bovenste case 10 met uw vingers.
 5. Trek het toetsenbord omlaag vanaf de inzetpennen 11.
 6. Verwijder de schroeven 12 die het bord van het draadloze toetsenbord 13 vastzetten met een schroevendraaier, en verwijder het bord van het draadloze toetsenbord met uw vingers.
 7. Verwijder de batterijdoos 14 en de positieve en negatieve batterij-shrappnels 15 met een diagonale tang.
 8. Wrik en grendel voor het scheiden van de tussenplaat 16, de rubberen voetjes en membraan 17, en de ijzeren plaat 18 met een wrikgereedschap.
 9. Verwijder de balancerende polen 19 van de batterijdoos.
 10. Recycle de bovenste case 10, de tussenplaat 16 en de onderste case 7 bij gekwalificeerde recyclingbedrijven.
-



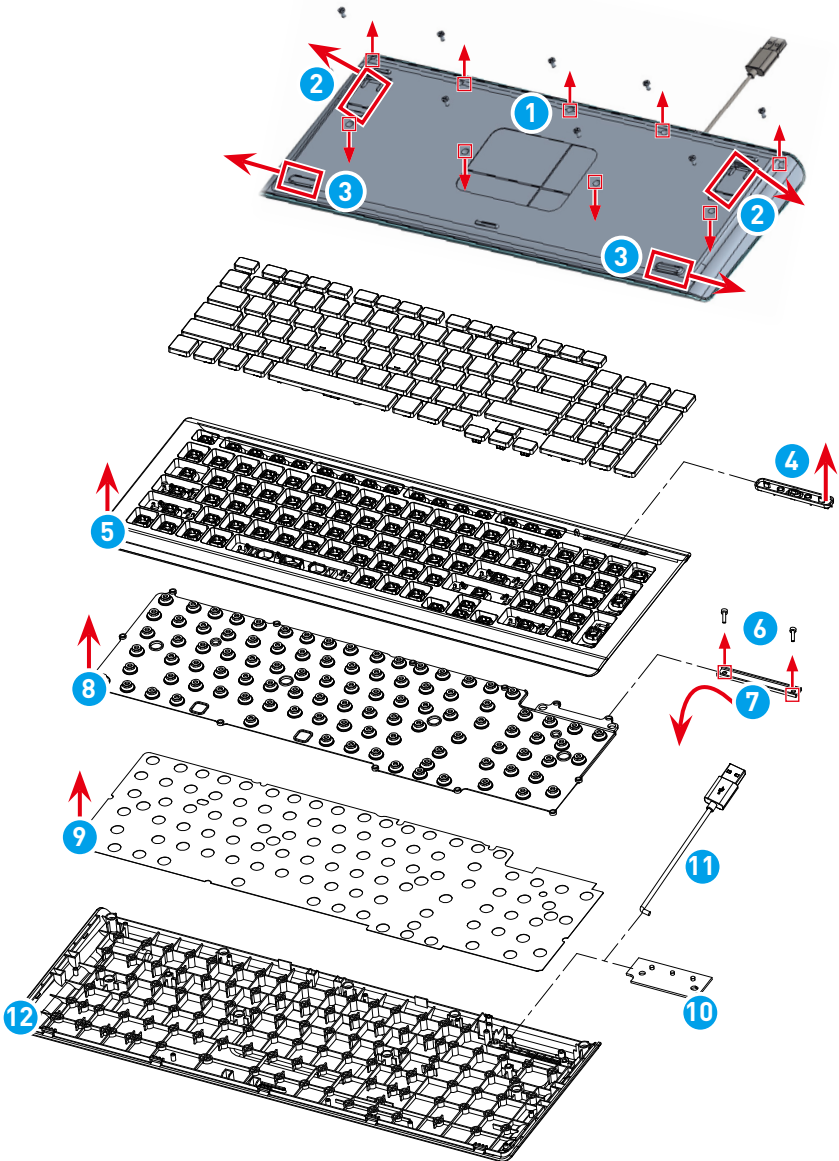
Draadloze muis (optioneel)

1. Verwijder de stickers van de voetjes **1** met uw vingers.
2. Gebruik een kruiskopschroevendraaier voor het verwijderen van de schroef **2**. Verwijder het batterijdeksel **3**, samen met de batterijen van de muis **4** en ontvanger **5** met uw vingers.
3. Verwijder het ondersteunende draadloze muisbord **6** met een diagonale tang.
4. Gebruik een kruiskopschroevendraaier voor het verwijderen van de schroeven **7** die het klompgewicht **8** en het draadloze muisbord **9** vastzetten. Verwijder het draadloze muisbord en het wiel **10** van de onderste case met uw vingers.
5. Verwijder de positieve en negatieve batterij-shrapnel AAA **11** met een diagonale tang.



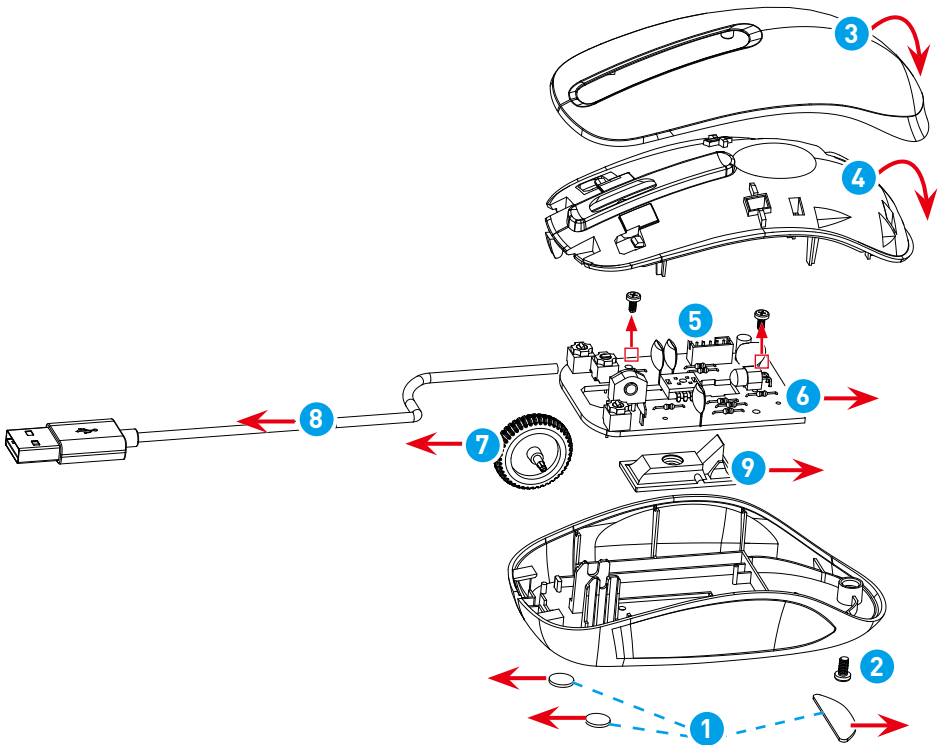
Bekabeld toetsenbord (optioneel)

1. Verwijder de schroeven 1 van de onderste voet met een kruiskopschroevendraaier. Verwijder de voetjes van de standaard van het toetsenbord 2 en de rubberen voetjes 3.
 2. Verwijder de lens 4 en scheid de bovenste case 5 met uw vingers.
 3. Verwijder de schroeven 6 die de metalen stang 7 en het toetsenbord bevestigen met een kruiskopschroevendraaier. Verwijder de metalen stang met uw vingers.
 4. Verwijder de rubberen voetjes 8 en het membraan 9 met uw vingers.
 5. Verwijder het bord van het bekabelde toetsenbord 10 en maak de toetsenbordkabel 11 los van de onderste case 12 met uw vingers.
 6. Recycle de bovenste case 5 en de onderste case 12 bij gekwalificeerde recyclingbedrijven.
-



Bekabelde muis (optioneel)

1. Verwijder de kussens van de voetjes **1** met uw vingers. Gebruik een kruiskopschroevendraaier voor het verwijderen van de schroef **2**, open de sleutelplaat **3** en bovenste case **4** met uw vingers.
2. Gebruik een kruiskopschroevendraaier voor het verwijderen van de schroeven **5** die het bekabelde muisbord **6** vastzetten.
3. Verwijder het wiel **7**, de muiskabel **8**, de lens **9** en het bekabelde muisbord **6** van de onderste case met uw vingers.



Instructies bij einde levensduur product



Belangrijk

MSI milieugegevens

Informatie over de milieu-initiatieven, beleidslijnen, programma's en doelstellingen van MSI kunt u vinden in het [Beleid van de milieuduurzaamheid](#).

Doel

Deze informatie is bedoeld als richtlijn voor recyclingbedrijven over de aanwezigheid van materialen en onderdelen op productniveau, zoals vereist door de EU-richtlijn inzake Afval van elektrische en elektronische apparatuur en de wijzigingsrichtlijn van de EU.

Informatie over de identificatie van onderdelen en materiaal

De volgende stoffen, preparaten of onderdelen moeten worden verwijderd of afzonderlijk worden hersteld van andere afval van elektrische en elektronische apparatuur in overeenstemming met artikel 4 van EU-richtlijn 75/442/EEG van de Raad.

Identificeer materialen voor materialen en onderdelen van de lijst met afgedankte elektrische en elektronische apparatuur.

*1: De volgende itemnummers komen overeen met deze in [Productcomponenten en accessoires](#).

Materialen	Item*1	Locatie
Polychloorbifenyyl (PCB) die condensatoren en alle polychloorbifenylen en polychloorterfenylen (PCB/PCT) die elektrische apparatuur bevatten	—	Afwezig
Kwikhoudende onderdelen, zoals schakelaars of lampen voor achtergrondverlichting	—	Afwezig
Batterijen	11	Batterij
	22-1	Batterij van toetsenbord
	23-1	Batterij van muis

Materialen	Item*1	Locatie
Printplaten van mobiele telefoons in het algemeen, en of andere apparaten als het oppervlak van de printplaat groter is dan 10 vierkante centimeter	17	LCD-paneel
	12	Moederbord
	7	TPM-module
	18	Navigatiebord
	5	Omvormerbord
	20	Externe hoofdvoeding PCB
	22-2	Bord draadloos toetsenbord
	23-2	Bord draadloze muis
	24-2	Bord bekabeld toetsenbord
	25-2	Bord bekabelde muis
Toner cartridges, vloeibaar en paste, evenals kleurtoner	—	Afwezig
Plastic met schadelijke vlamvertragers	22	Draadloos toetsenbord
	23	Draadloze muis
	24	Bekabeld toetsenbord
	25	Bekabelde muis
Asbesthoudend afval en onderdelen die asbest bevatten	—	Afwezig
Kathodestraalbuizen	—	Afwezig
Chloorfluorkoolstoffen (CFK's), chloorfluorkoolwaterstoffen (CFK's) of fluorkoolwaterstoffen (HFK's), koolwaterstoffen (HC)	—	Afwezig
Gasontladinglampen	—	Afwezig

Materialen	Item*1	Locatie
LCD-schermen (samen met hun behuizing indien van toepassing) met een oppervlak van meer dan 100 cm ² en schermen met achtergrondverlichting met gasontladingslampen	17	LCD-paneel
Externe elektrische kabels	21	Netsnoer
	24-1	Toetsenbordkabel
	25-1	Muiskabel
Componenten die vuurvaste keramische vezels bevatten	—	Afwezig
Onderdelen die radioactieve stoffen bevatten of materialen die radioactief worden	—	Afwezig
Elektrolytische condensatoren die zorgwekkende stoffen bevatten (hoogte > 25 mm, diameter > 25 mm of in verhouding vergelijkbaar volume)	20	Externe voeding
Beryllium en de verbindingen ervan (inclusief berylliumoxide)	—	Afwezig
Vloeistoffen	—	Afwezig

Dienst voor productterugname

Afgedankte elektrische apparatuur kan gevaarlijke stoffen bevatten en hierdoor de menselijke gezondheid en het milieu in gevaar brengen. Daarom is een correcte verwijdering vereist. MSI biedt gratis recycling van bij EPEAT geregistreerde producten om de verzekeren dat het product het einde van zijn nuttige levensduur bereikt en dat deze verantwoordelijk wordt gerecycled.

Om uw apparaat correct te recyclen via deze service, volgt u de stappen:

1. Verwijder uw persoonlijke gegevens van uw afvalapparatuur.
2. [KLIK HIER](#) om te leren hoe u het product aan het einde van zijn levensduur kunt recyclen.
3. Zoek de MSI-recyclinglocatie dichtbij op de website.
4. Neem contact op met de aangewezen recyclinglocatie via telefoon of e-mail om het ophalen te plannen. De klanten zijn verantwoordelijk voor alle verzend- en leveringskosten.

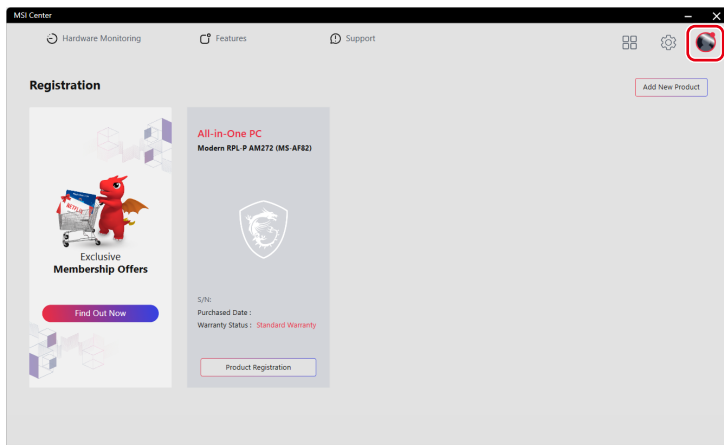
MSI-centrum gebruiken

Aanmelden en registreren

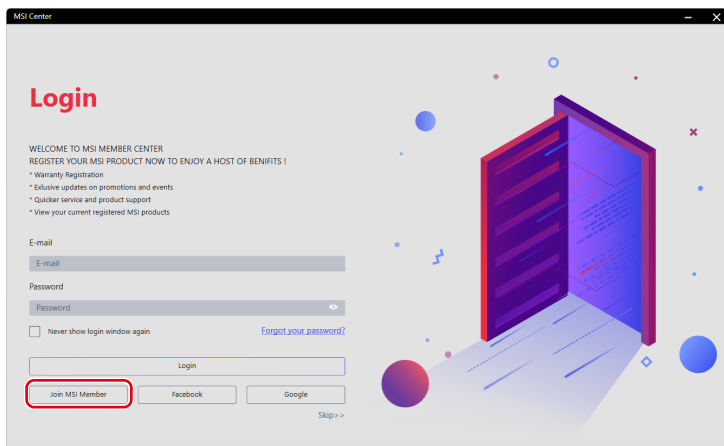
Voordat u MSI-centrum gebruikt, is het aanbevolen uw eigen account te maken en uw MSI-product te registreren om alle voordelen van het MSI-centrum tijdelijk te gebruiken.

Een account maken

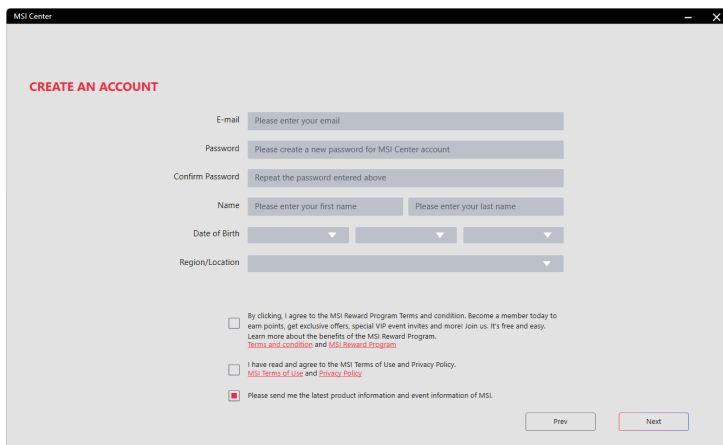
1. Controleer of de internetverbinding correct werkt.
2. MSI-centrum activeren. Klik in de rechterbovenhoek op het profielpictogram en klik op [Aanmelden].



3. Selecteer [Lid worden van MSI].



4. Volg de instructies op het scherm om een persoonlijke account te maken.



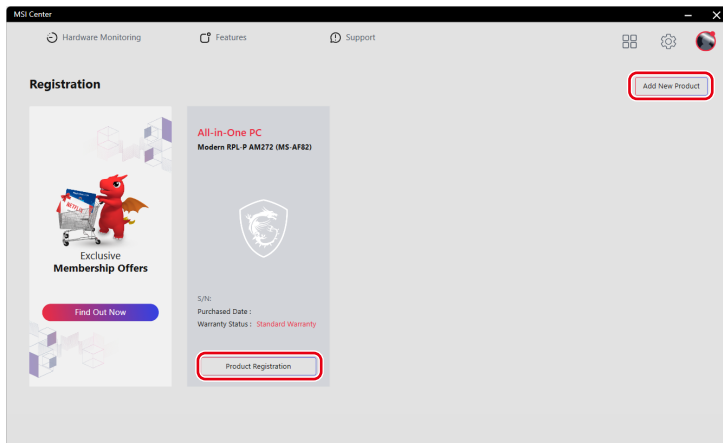
The screenshot shows the 'CREATE AN ACCOUNT' form in the MSI Center application. The form includes the following fields and options:

- E-mail:** A text input field with the placeholder 'Please enter your email'.
- Password:** A text input field with the placeholder 'Please create a new password for MSI Center account'.
- Confirm Password:** A text input field with the placeholder 'Repeat the password entered above'.
- Name:** Two text input fields for 'Please enter your first name' and 'Please enter your last name'.
- Date of Birth:** Three dropdown menus for selecting the day, month, and year.
- Region/Location:** A dropdown menu.
- Agreements:** Three checkboxes with corresponding text:
 - By clicking, I agree to the MSI Reward Program Terms and condition. Become a member today to earn points, get exclusive offers, special VIP event invites and more! Join us, it's free and easy. [Learn more about the benefits of the MSI Reward Program.](#) [Terms and condition](#) and [MSI Reward Program](#)
 - I have read and agree to the MSI Terms of Use and Privacy Policy. [MSI Terms of Use and Privacy Policy](#)
 - Please send me the latest product information and event information of MSI.
- Buttons:** 'Prev' and 'Next' buttons at the bottom right.

Productregistratie

Zodra een persoonlijke account is gemaakt, kunt u aanmelden en starten met het registreren van uw producten.

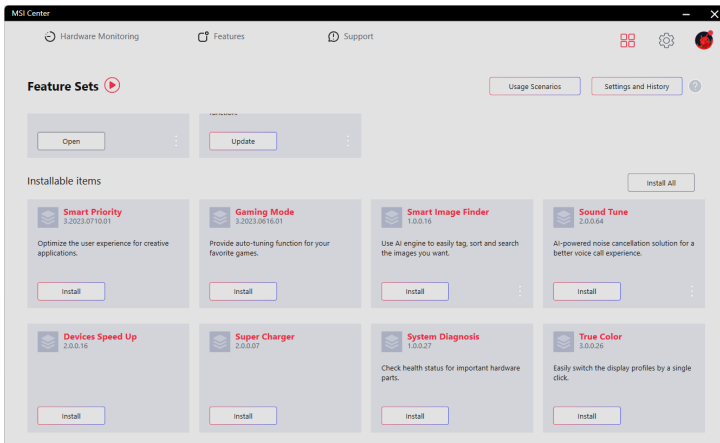
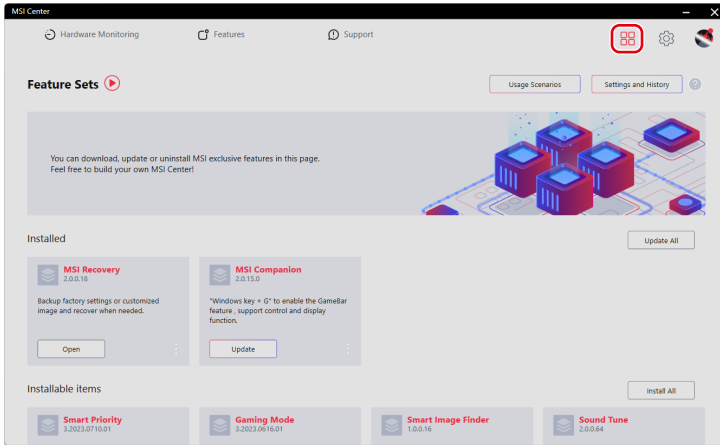
1. MSI-centrum zal uw MSI-apparaten automatisch detecteren. Klik op [Productregistratie] en volg de aanwijzingen op het scherm om de registratie te voltooien.
2. Om meer MSI-multimedia-accessoires die verbonden zijn met uw systeem te registreren, klikt u op [Nieuw product toevoegen] en volgt u de instructies op het scherm om uw accessoires toe te voegen en te registreren.



Functie instellingen

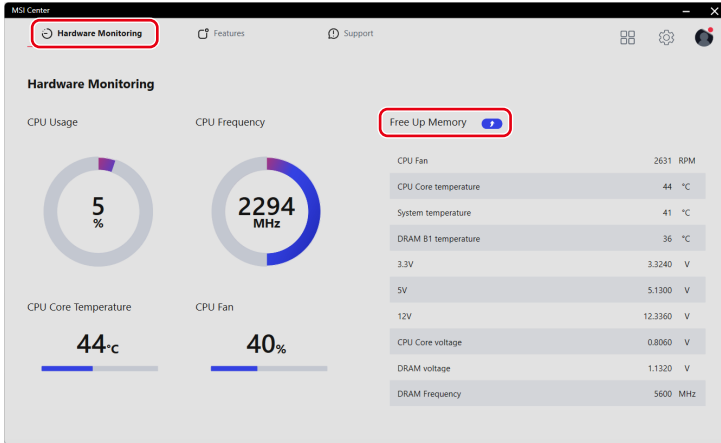
Gebruikers kunnen exclusieve functies van MSI downloaden, bijwerken of verwijderen in Functie-instellingen.

1. Klik in de rechterbovenhoek op het pictogram [Functiesets].
2. Installeer of verwijder alle MSI-functies om te voldoen aan uw persoonlijke behoeften.



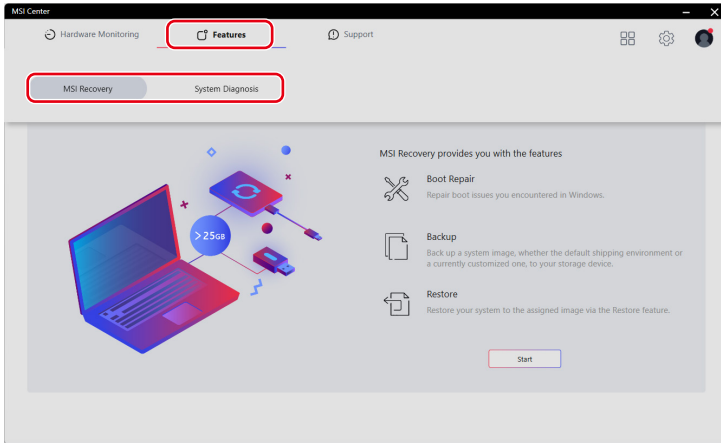
Hardwarebewaking

Met Hardwarebewaking krijgt u de status in real-time van de CPU, GPU, geheugen, ventilators enz. Klik op [Geheugen vrijmaken] om systeemgeheugen dat niet langer nodig is.



Eigenschappen

[Eigenschappen] zullen verschillen afhankelijk van de functies die gebruikers hebben geïnstalleerd via [Functie-instellingen].



MSI Herstel

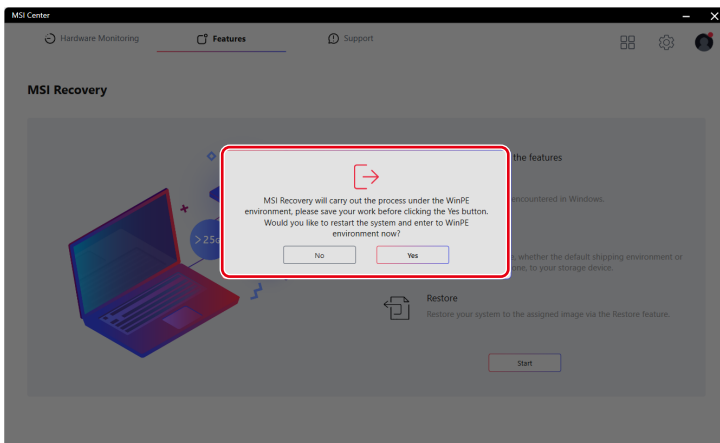
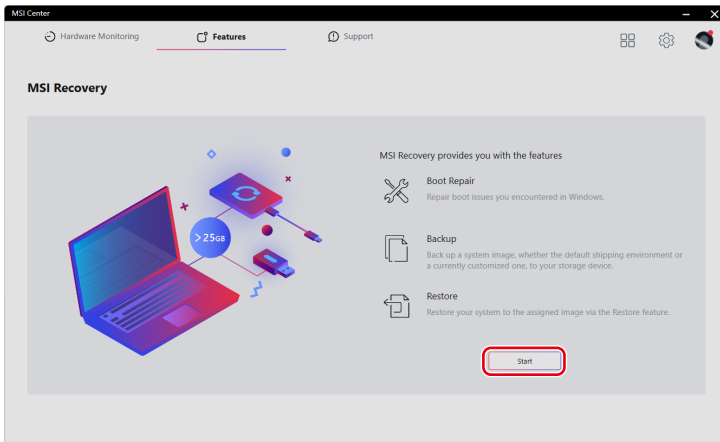
Gebruik deze functie om een herstel-image te maken naar een USB-flashdisk om het systeem te herstellen naar de beginstatus met de originele standaardinstellingen van de fabrikant of naar een aangepast herstelpunt.



Voordat u MSI Herstel gebruikt, moet u een back-up maken op een ander opslagapparaat van de belangrijke gegevens die op uw systeemstation zijn opgeslagen.

Naar WinPE gaan om MSI Herstel te gebruiken

1. Ga naar MSI Center [Functies] > [MSI Herstel].
2. Klik op [Start] en dan op [Ja] om de hoofdpagina van MSI Herstel te openen onder WinPE.



Back-up: Een USB-schijf voor MSI Herstel aanmaken

1. Bij het voor de eerste keer gebruiken van de functie MSI Herstel, moet u eerst een USB-schijf MSI Herstel maken. Met de USB-schijf voor MSI Herstel kunt u het systeem repareren of terugzetten naar de standaard fabrieksinstellingen wanneer het systeem problemen heeft om op te starten in Windows. Selecteer [Back-up] om de USB-schijf voor MSI Herstel te maken.
2. Plaats een USB-schijf met een minimale capaciteit van 32GB. Klik op [Volgende] om door te gaan.
3. Selecteer het pad van de geplaatste USB-schijf en klik dan op [Selecteren] om door te gaan.
4. Houd er bij het maken van een USB-schijf MSI Herstel rekening mee dat de USB-schijf wordt geformatteerd en dat alle gegevens verloren gaan.
5. Volg de instructies op het scherm om het maken van de USB-schijf MSI Herstel te maken.
6. Houd de USB-schijf MSI Herstel correct vast. Deze zal worden gebruikt wanneer u de functies Back-up en Herstel uitvoert.

Herstellen: Het systeem herstellen

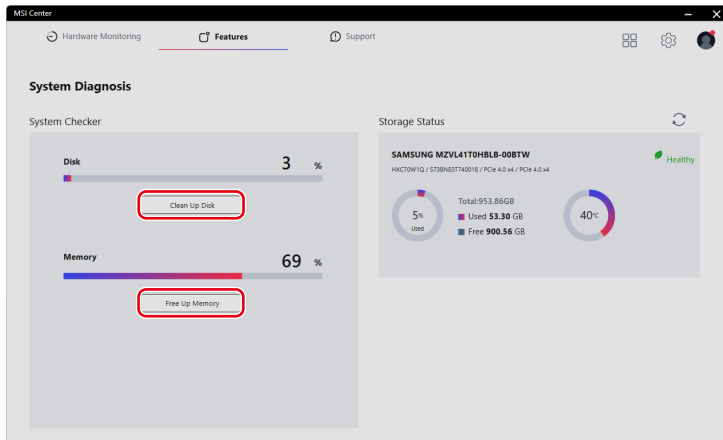
Als de harde schijf of het systeem onherstelbare problemen heeft aangetroffen, is het aanbevolen vooraf de functie MSI Herstel uit te voeren met de USB-schijf MSI Herstel die u hebt gemaakt.

1. Ga naar de hoofdpagina van MSI Herstel en selecteer [Herstel].
2. Om de herstelfunctie uit te voeren, moet u ervoor zorgen dat de USB-schijf MSI Herstel in het systeem is geplaatst.
3. U kunt het systeem herstellen vanaf de MSI image-back-up om het systeem te herstellen naar de standaard fabrieksinstellingen.
4. Tijdens het uitvoeren van MSI Herstel is netstroom vereist. Zorg dat het systeem met de netstroom is verbonden voordat u doorgaat naar de volgende stap.
5. Zorg er altijd voor dat van de belangrijke gegevens een back-up is gemaakt voordat u doorgaat met MSI Herstel.
6. Volg de richtlijnen op het scherm om door te gaan en het MSI Herstel te voltooien.

Systemdiagnose

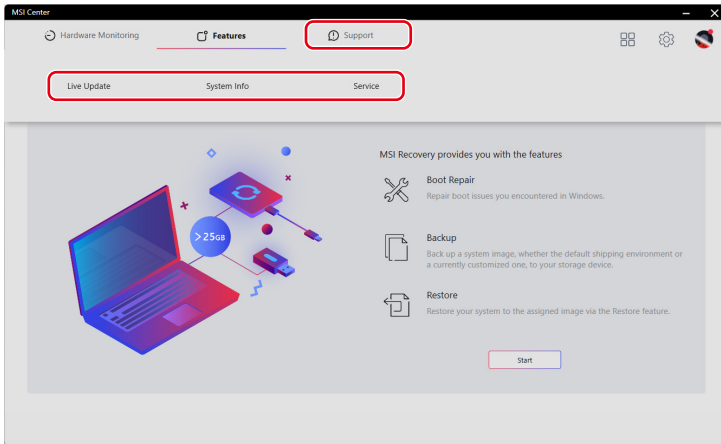
[Systemdiagnose] biedt [Systeemcontroleur] voor gebruikers om hun harde schijven op te ruimen en systeemgeheugen vrij te maken, terwijl [Opslagstatus] gebruikers helpt om de status van de opslag te bewaren in de controle.

- Om de opslag op te ruimen, klikt u op [Schuif opruimen], selecteert u het station dat u wilt opruimen vanaf het pop-upmenu en volgt u de instructies op het scherm om de opslag op te ruimen.
- Om geheugen vrij te maken klikt u op [Geheugen vrijmaken] en het MSI -centrum zal het systeem onmiddellijk vrijgeven.



Ondersteuning

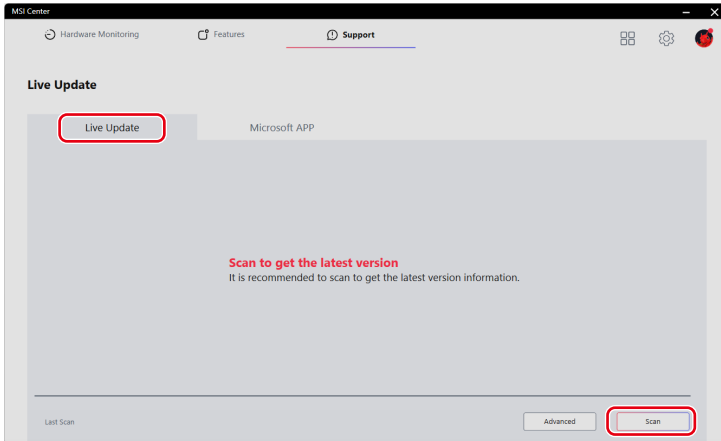
Ondersteuning biedt diverse klantondersteuningsportalen om te voldoen aan de behoeften van elke gebruiker.



Live Update

Live Update

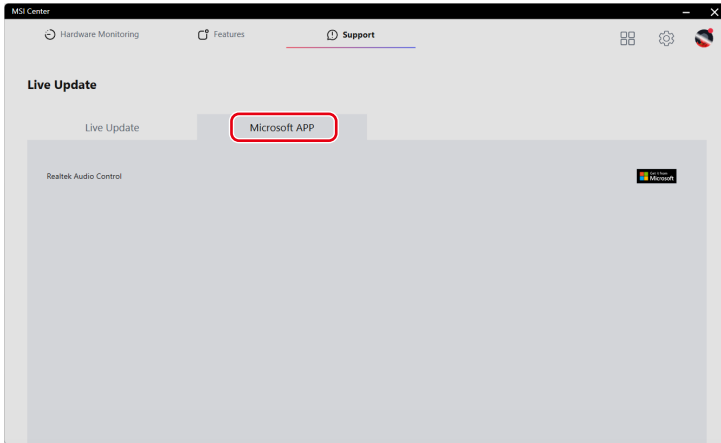
Het is aanbevolen dat gebruikers klikken op [Scannen] onder [Live update] om de nieuwste MSI of hulpprogramma's voor de update te verkrijgen.



Microsoft App

Wanneer u deze functie voor het eerst gebruikt, is het analyseren van het systeem met Live update een must.

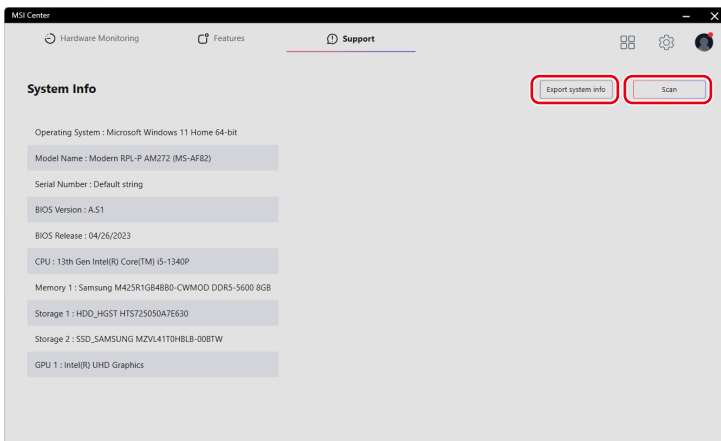
1. Klik op [Scannen] onder [Live Update].
2. Klik op [Microsoft APP] waar een lijst van compatibele toepassingen op Microsoft Store wordt weergegeven.
3. Selecteer een gewenste toepassing en volg de instructies op het scherm om de toepassing te installeren.



Systeminfo

Systeminfo toont alleen-lezen systeem informatie.

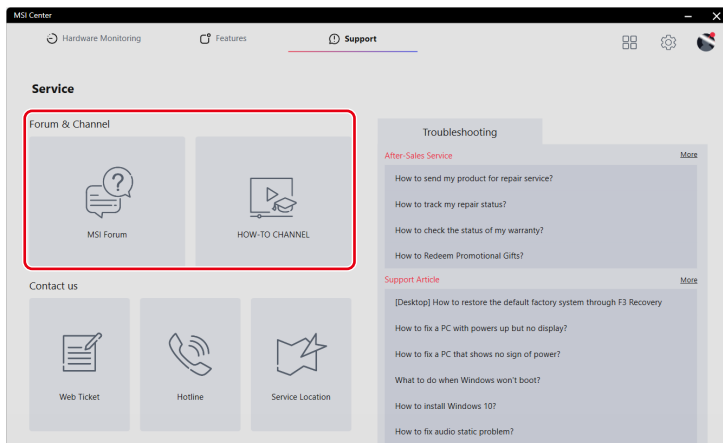
- [Systeeminfo exporteren]: De huidige systeem informatiegegevens worden geëxporteerd naar een txt-bestand.
- [Scannen]: Het systeem wordt gescand voor de nieuwste informatie.



Service

Forum & kanaal

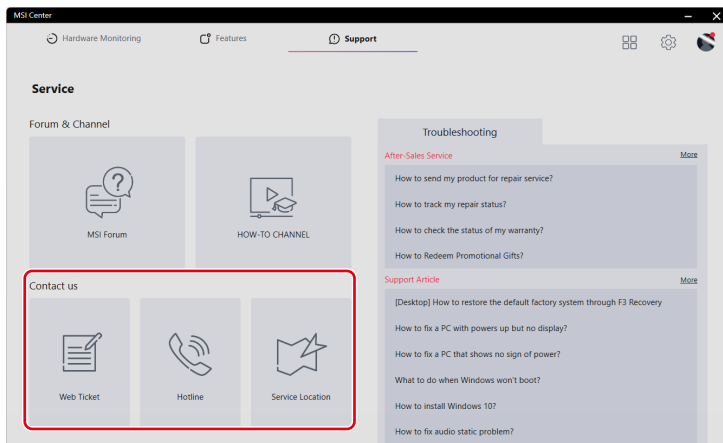
- [MSI-forum]: Gebruikers de weg tonen naar het MSI globaal forum voor discussie met globale gebruikers.
- [How-To-kanaal]: Gebruikers begeleiden naar MSI HOW-TO CHANNEL voor handleidingen, tips & trucs die u helpen om meer te verkrijgen van uw MSI-producten.



Contact

Gebruikers kunnen contact opnemen met MSI via de volgende kanalen.

- Klik op [Webticket] om het MSI-ledencentrum te bereiken.
- Klik op [Hotline] om te praten met een servicevertegenwoordiger.
- Klik op [Servicelocatie] om een reparatiewerkplaats in de buurt te zoeken.



Problemen oplossen

- [Klantendienst]: Biedt instructies over reparaties, garantie en andere diensten na verkoop.
- [Ondersteuningsartikel]: Biedt advies over het oplossen van problemen met uw MSI-producten.

Als u verdere hulp nodig hebt, klikt u op [Meer] voor MSI online service en ondersteuning.

