



PRO-serie

LCD-monitor

PRO MP245G (3PC1)

PRO MP245PG (3PC1)

Onderhoudshandleiding

Inhoudsopgave

Verklaring van copyright en handelsmerken.....	4
Revisie	4
Zo gebruikt u deze onderhoudshandleiding	4
Veiligheidsrichtlijnen.....	5
Voeding	5
Omgeving.....	5
Voorwaardelijke garantieservice	6
Upgrade en onderhoud.....	6
Publiek beschikbare service-informatie	7
Demontage en montage	9
Productcomponenten en accessoires.....	10
Upgrade- en herstelbaarheid van het product	12
Aanbevolen gereedschappen.....	13
Schroevenlijst	13
Vorbereiding demontage	14
De vaste standaard (PRO MP245G).....	16
Demontage standaard.....	16
Montage standaard	17
De verstelbare standaard (PRO MP245PG)	18
Demontage standaard.....	18
Montage standaard	19
Achterklep.....	20
Demontage achterklep.....	20
Montage achterklep	22
LCD-paneel en afschermkap	24
Demontage LCD-paneel en afschermkap	24
Montage LCD-paneel en afschermkap	25

Moederbord	26
Demontage moederbord	26
Montage moederbord	27
Voedingsbord	28
Demontage voedingsbord	28
Montage voedingsbord	29
Navigatiebord en -toets	30
Demontage Navigatiebord en -toets	30
Montage Navigatiebord en -toets	31
Luidsprekers	32
Demontage luidsprekers	32
Montage luidsprekers	33
Decostrip	34
Demontage decostrip	34
Montage decostrip	35
Inschakelen na onderhoud	36
Problemen oplossen	37
Richtlijnen voor recycling	39
De vaste standaard (PRO MP245G)	39
De verstelbare standaard (PRO MP245PG)	41
Achterklep	46
Instructies bij einde levensduur product	47
Doel	47
Informatie over de identificatie van onderdelen en materiaal	47
Dienst voor productterugname	48
OSD-instelling	49
OSD-instelling	50
Navigatietoets	50
Het Menu's OSD	52
Beeld	52
Ingangsbron	54
Navigatietoets	54
Instellingen	55

Verklaring van copyright en handelsmerken

Copyright © 2023 Micro-Star Int'l Co., Ltd. Alle rechten voorbehouden.

Het gebruikte MSI-logo is een gedeponeerd handelsmerk van Micro-Star Int'l Co., Ltd. Alle handelsmerken en namen van derden zijn eigendom van hun respectieve eigenaars. Er is geen sprake van expliciete of impliciete garantie wat betreft nauwkeurigheid of volledigheid. MSI behoudt het recht voor om zonder voorgaande kennisgeving wijzigingen aan dit document aan te brengen.

Revisie

V1.0, 2023/11

Zo gebruikt u deze onderhoudshandleiding

Deze onderhoudshandleiding biedt een grondig inzicht in het demonteren/monteren van het product. Omdat de onderwerpen in deze handleiding gerelateerd kunnen zijn, is het aanbevolen deze eerste volledig door te lezen. Daarna kunt u direct naar een specifiek onderwerp gaan dat beantwoordt aan uw onmiddellijke behoeften.

Veiligheidsrichtlijnen

Volg de veiligheidsvoorschriften na wanneer u het product hanteert om lichamelijke letsels of impact op de functionaliteit van het product te voorkomen.

Voeding

- Als het stroomsnoer wordt geleverd met een stekker met 3 pennen, schakelt u de beschermende aardingspin op de stekker niet uit. De monitor moet aangesloten zijn op een geaard stopcontact.
- Koppel alle voedingsbronnen los en plaats het product op een stabiel oppervlak vóór de demontage/montage.
- Houd altijd de stekker vast wanneer u de voedingskabel loskoppelt. Trek nooit aan de kabel zelf.
- Plaats de voedingskabel zo, dat er geen mensen op kunnen trappen. Plaats geen objecten op de voedingskabel.
- Als dit product wordt geleverd met een adapter, gebruik dan alleen de door MSI geleverde wisselstroomadapter die is goedgekeurd voor gebruik met dit product.

Omgeving

- Plaats het product niet in een omgeving die onderhevig is aan nevel, rook, trilling, overmatig stof, zoute of vette lucht, of andere corrosieve gassen en dampen.
- Om elektrostatische ontlading te voorkomen, moet u een antistatische polsriem gebruiken voordat u de componenten hanteert. Hanteer de elektrostatisch-gevoelige componenten, onderdelen en montages alleen op werkgebieden die vrij zijn van statische elektriciteit.
- Ga voorzichtig te werk bij het hanteren van de componenten. Raak de pinnen of contacten niet aan op een component.
- Plaats componenten op een geaard antistatisch kussen of op het bed dat bij de componenten is geleverd wanneer de componenten worden gescheiden van het product.
- Behandel het displaypaneel extra voorzichtig omdat het fragiel is en kan breken.
- Voer geen onderhoud uit met natte handen.
- Voorkom dat vreemde stoffen, zoals water, ander vloeistoffen of chemicaliën het product binnendringen tijdens het demonteren/monteren.
- Na het monteren moet u controleren of alle schroeven zijn vervangen en of er geen verdwaalde schroeven achterblijven binnenin het product.

Voorwaardelijke garantieservice

MSI biedt een voorwaardelijke garantieservice voor bepaalde modellen. Bezoek [MSI Member Center](#) voor meer informatie.

Upgrade en onderhoud

Beschikbare hardwarefuncties worden mogelijk alleen aangeboden als onderdeel van een upgrade, reparatie of vervangingservice, aangeboden door MSI of een bevoegde serviceprovider.

MSI biedt klanten vervangingsonderdelen, productreparaties en diensten voor 3 jaar vanaf de datum van verkoop voor alle voor EPEAT geregistreerde producten.

Schade die is veroorzaakt door het onderhoud van producten die niet zijn toegestaan door MSI of het gebruik van gewijzigde of niet door MSI toegelaten onderdelen of componenten die niet gedekt zijn door de MSI beperkte garantieovereenkomst.

Bezoek [MSI-servicelocatie](#) om deze services die door MSI worden aangeboden, te verkrijgen.

Ga naar [MSI-webticket](#) om verdere hulp te ontvangen indien nodig.

Publiek beschikbare service-informatie

Service-informatie	Sectie
Instructies voor de demontage, inclusief het identificeren van de vereiste gereedschappen.	Productcomponenten en accessoires Aanbevolen gereedschappen
Opengewerkt diagram van onderdelen.	Productcomponenten en accessoires
Lijst van reserveonderdelen, inclusief door fabrikant goedgekeurde reserveonderdelen en de manier waarop u ze kunt verkrijgen.	Upgrade- en herstelbaarheid van het product
Onderhoudsprocedures of hulp over het verkrijgen van de procedures.	Monitorondersteuning OSD-instelling
Instructies voor het oplossen van problemen, hulpprogramma's voor diagnose software, video's met probleemoplossing en andere hulp bij het oplossen van problemen.	Problemen oplossen
Instructies over het verkrijgen van software-updates (niet van toepassing op weergaveproducten).	NVT
Instructies over de manier waarop de gebruiker persoonlijke gegevens kan verwijderen. Als de instructies het vernietigen van de opslag vereisen, zullen instructies voor het vervangen van de opslag worden gegeven (niet van toepassing op weergaveproducten).	NVT

Het is aanvaardbaar dat onderhoudsinstructies informatie uitsluiten die, zoals bepaald door de fabrikant:	
a) De gebruiker kan blootstellen aan risico's, of	NVT
b) Een inbreuk kunnen betekenen op intellectuele eigendomsrechten, of	NVT
c) Een gevaar kunnen betekenen voor de gebruikersprivacy of -beveiliging, of	NVT
d) De demontage van een accu of voeding kunnen inhouden	NVT
Als aanspraak wordt gemaakt op een van de bovenstaande vier uitsluitingen, moet de fabrikant aantonen hoe het product naar de normale werking kan worden gebracht na de reparatie. De reparatie kan het vervangen van de onderdelen die verband houden met de uitsluiting bevatten.	NVT

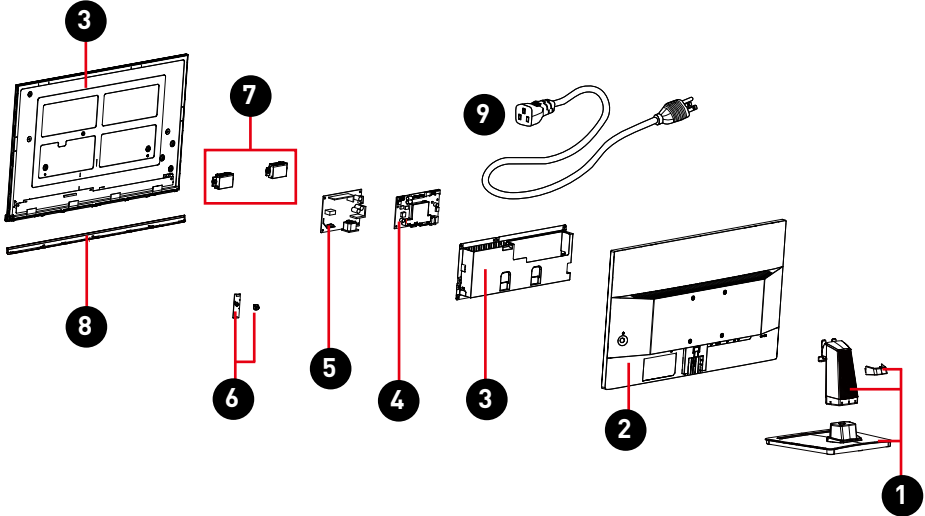
**Demontage en
montage**

Productcomponenten en accessoires

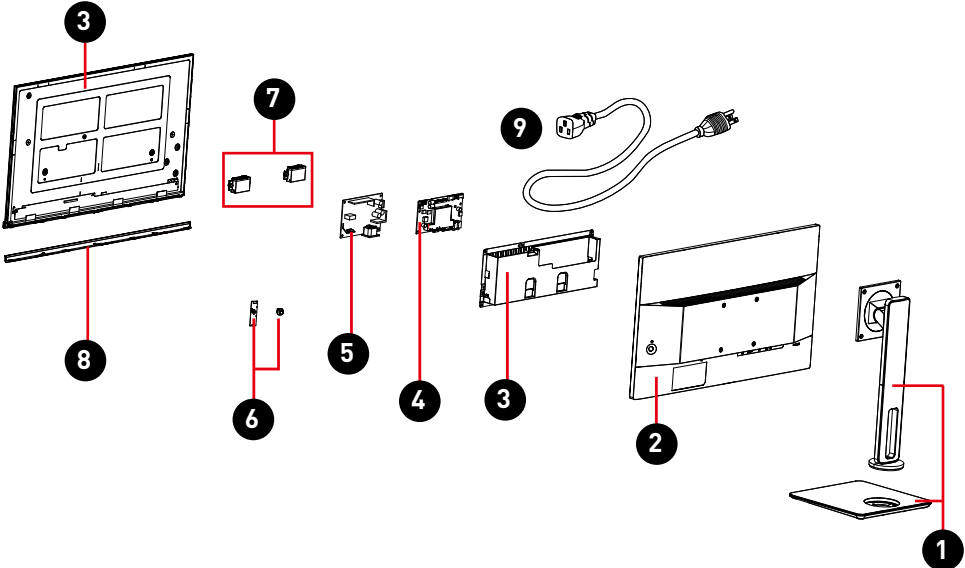
Belangrijk

MSI biedt de onderstaande lijst van componenten voor de aangeschafte systeemconfiguratie en binnen de 2 jaar na het stopzetten van het product om de operationele levensduur van dat product te verlengen. Meer services kunnen worden verkregen door contact op te nemen met de [online klantendienst van MSI](#).

PRO MP245G



PRO MP245PG



Item	Component/Accessoire	Item	Component/Accessoire
1	<u>De vaste standaard (PRO MP245G)</u> <u>De verstelbare standaard (PRO MP245PG)</u>	6	<u>Navigatiebord en -toets</u>
2	<u>Achterklep</u>	7	<u>Luidsprekers</u>
3	<u>LCD-paneel en afschermkap</u>	8	<u>Decostrip</u>
4	<u>Moederbord</u>	9	Netsnoer
5	<u>Voedingsbord</u>		

Upgrade- en herstelbaarheid van het product

Hardwarefuncties voor upgradebare, repareerbare of vervangbare onderdelen met alleen algemeen verkrijgbare gereedschappen en lijst van reserveonderdelen per producten kunnen worden verkregen door contact op te nemen met de [online klantendienst van MSI](#).

Raadpleeg de [hyperlinks](#) in de onderstaande tabel voor vervangings-, reparatie- of upgrademethoden.

Hardwarefunctie-items	Upgradebaar	Repareerbaar	Vervangbaar	Soldering
Hoofdprocessor(s) of systeem op een chip (SOC)	Nee	Nee	Nee	Ja
Capaciteit hoofdgeheugen van het systeem	Nee	NVT	NVT	NVT
Massaopslagcapaciteit van het systeem	NVT	NVT	NVT	NVT
Capaciteit draadloos netwerk	NVT	NVT	NVT	NVT
Grafische capaciteit (geïntegreerd of discreet)	NVT	NVT	NVT	NVT
Displaypaneel of displaymontage	NVT	Nee	Ja	Nee
Geïntegreerde mechanische toetsenborden	NVT	NVT	NVT	NVT
Alle batterijen	NVT	NVT	NVT	NVT
Alle externe en interne voedingen	NVT	Nee	Ja	Nee
Alle ventilatormontages	NVT	NVT	NVT	NVT
EN minstens twee van de volgende (or één als alle resterende items ontbreken bij het product):	Upgradebaar	Repareerbaar	Vervangbaar	Soldering
Luidsprekers	Nee	Nee	Ja	Nee
Camera	NVT	NVT	NVT	Nee
Touchpad	NVT	NVT	NVT	NVT
I/O-connectors en externe voedingsaansluiting	Nee	Nee	Nee	Ja
Lezers (bijv. Magneetstrook, Dallas-sleutel, vingerafdruk, smartcard)	NVT	NVT	NVT	Nee

Aanbevolen gereedschappen

De volgende gereedschappen kunnen nodig zijn bij het uitvoeren van demontage- en montageprocedures.

- Kruiskopschroevendraaier
- Parallelle schroevendraaier (optioneel)
- Pincet
- Wrikgereedschap
- Diagonale tang (optioneel)
- Warmtepistool (optioneel)
- Antistatische handschoenen
- Antistatisch polsriem (optioneel)
- Antistatische mat met aardingsdraad (optioneel)

Schroevenlijst

Raadpleeg de onderstaande schroevenlijst tijdens het demonteren en monteren van de computer.

Opmerking: Deze schroevenlijst is alleen bedoeld als referentie en kan verschillen afhankelijk van het model. Het is sterk aanbevolen dat gebruikers contact opnemen met het geautoriseerde servicecentrum voor meer hulp.

PRO MP245G

Component	Schroeftype	Hoeveelheid
LCD-paneel	M2.5*4	5
Voedingsbord	M3*6	4
Afschermkap	M3*3	2
Moederbord	M3*6	3

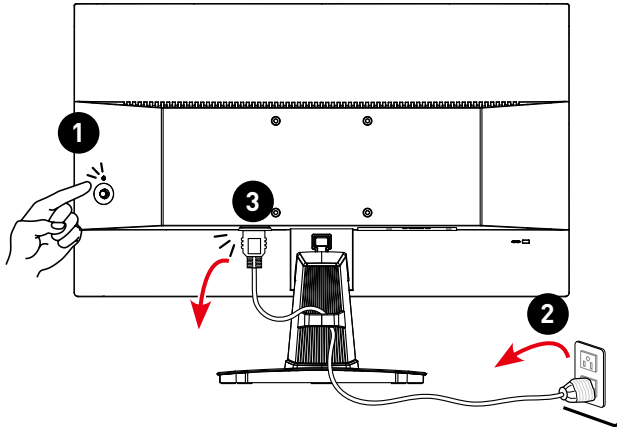
PRO MP245PG

Component	Schroeftype	Hoeveelheid
LCD-paneel	M2.5*4	5
Voedingsbord	M3*6	4
Afschermkap	M3*3	2
Moederbord	M3*6	3
Voet	M4*10	4

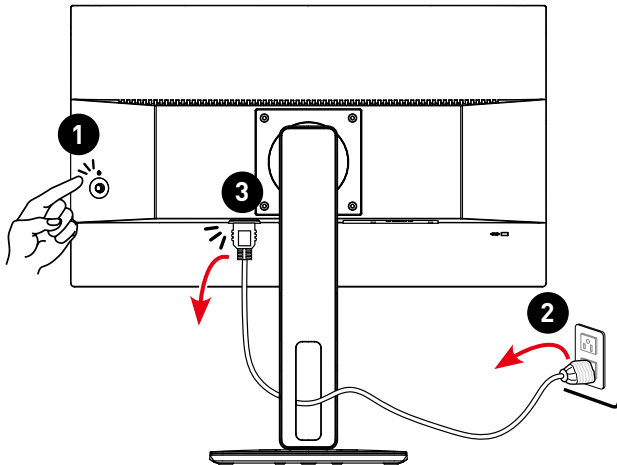
Vorbereitung demontage

1. Schakel de monitor en uw computer uit.
2. Koppel de voedingskabels van uw monitor en pc los van het stopcontact.
3. Koppel alle kabels los van de monitor.

MP245G



MP245PG





Belangrijk

- *Koppel alle voedingsbronnen los en plaats de monitor op een stabiel oppervlak vóór de demontage/montage.*
- *Houd altijd de stekker vast wanneer u de voedingskabel loskoppelt. Trek nooit aan de kabel zelf.*
- *Plaats de monitor niet in een omgeving die onderhevig is aan nevel, rook, trilling, overmatig stof, zoute of vette lucht, of andere corrosieve gassen en dampen.*
- *Om elektrostatische ontlading te voorkomen, moet u een antistatische polsriem gebruiken voordat u de voor elektrostatische elektriciteit gevoelige componenten hanteert.*
- *Behandel het displaypaneel extra voorzichtig omdat het fragiel is en kan breken.*
- *Voer geen onderhoud uit met natte handen.*
- *Na het monteren moet u controleren of alle schroeven zijn vervangen en of er geen verdwaalde schroeven achterblijven binnenin de monitor.*

De vaste standaard (PRO MP245G)

Demontage standaard

1. Plaats de monitor met de voorzijde omlaag op een stabiel, beschermd oppervlak.
2. Zoek en druk op de ontgrendelingsknop **1**, schuif de standaard **2** om deze te verwijderen van de monitor.



Montage standaard

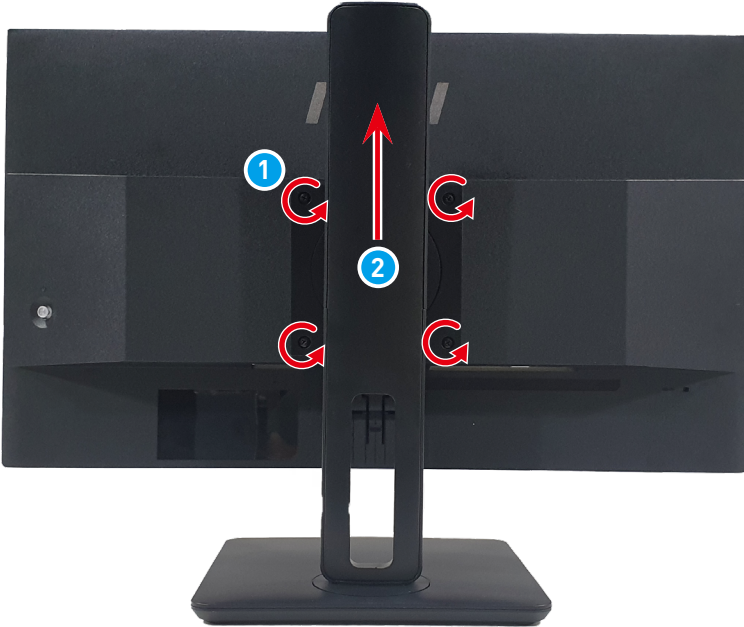
1. Plaats de monitor met de voorzijde omlaag op een stabiel, beschermd oppervlak.
2. Zoek en druk op de ontgrendelingsknop ①, schuif de standaard ② om deze te installeren op de monitor.



De verstelbare standaard (PRO MP245PG)

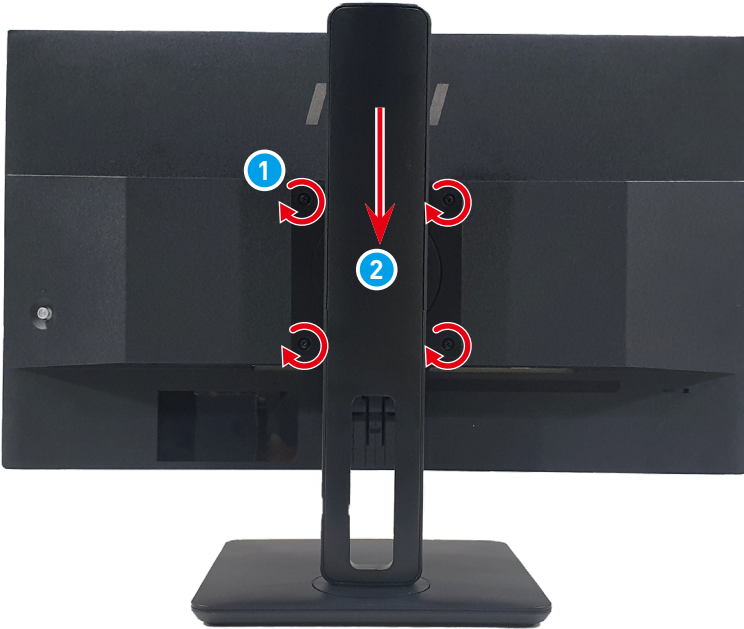
Demontage standaard

1. Plaats de monitor met de voorzijde omlaag op een stabiel, beschermd oppervlak.
2. Zoek en verwijder de schroeven die de standaard ① bevestigen.
3. Til de standaard ② en verwijderd deze van de monitor.



Montage standaard

1. Plaats de monitor met de voorzijde omlaag op een stabiel, beschermd oppervlak.
2. Lijn de schroefopeningen op de standaard uit op de schroefgaten op de achterklep.
3. Vervang en bevestig de schroeven **1** om de standaard **2** vast te maken.



Achterklep

Demontage achterklep

1. Plaats uw duimen op de achterklep ① en de andere vingers ② tegen de voorrand. Druk met de duimen ③ omlaag om boven-, linker- en rechterzijde van de achterklep te openen.

 **Belangrijk**

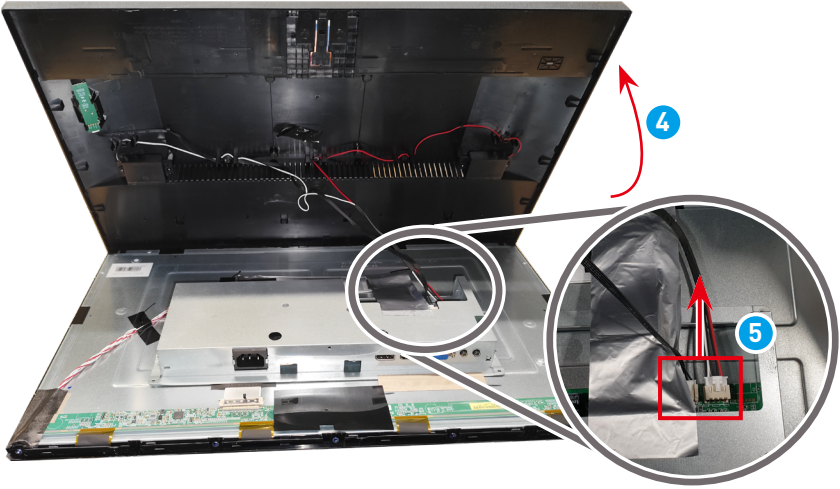
- Vermijd vingerafdrukken op het schermoppervlak omdat het display hiermee kan beschadigd raken.
-



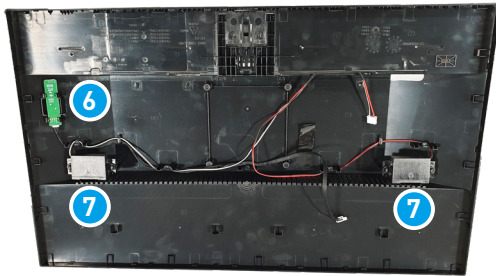
2. Gebruik een wrikgereedschap om de onderzijde van de achterklep voorzichtig los te wrikken.



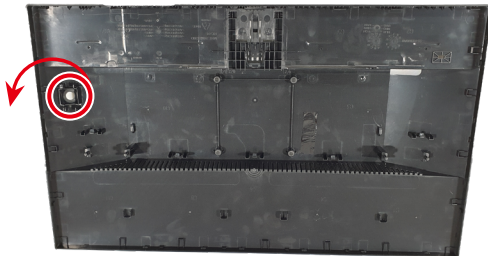
3. Til de achterklep voorzichtig op 4 en wees voorzichtig wanneer u de luidsprekerkabels 5 loskoppelt.



4. Verschuif en verwijder het Navibord 6, de luidsprekers 7 en alle kabels van de achterklep.

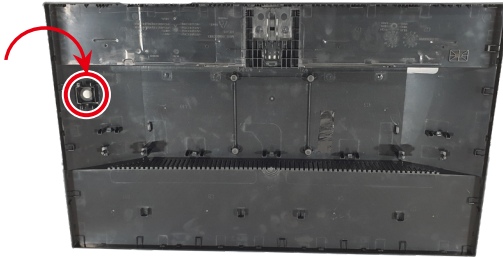


5. Verwijder de Navi Key (Navigatietoets) om te voltooien.

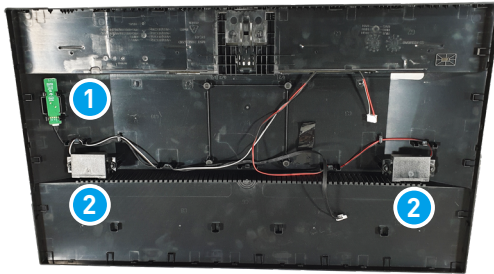


Montage achterklep

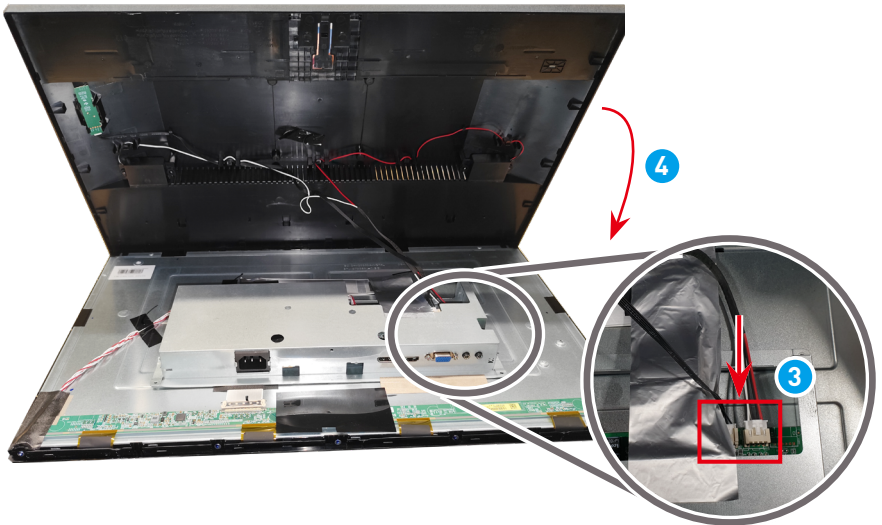
1. Plaats de Navi Key (Navigatietoets) om te starten met de montage van de achterklep.



2. Bevestig het Navibord **1** en de luidsprekers **2** voorzichtig op hun plaats en leid de kabels ervan.



3. Sluit de luidsprekerkabels **3** voorzichtig aan op het moederbord en sluit dan de achterklep **4**.



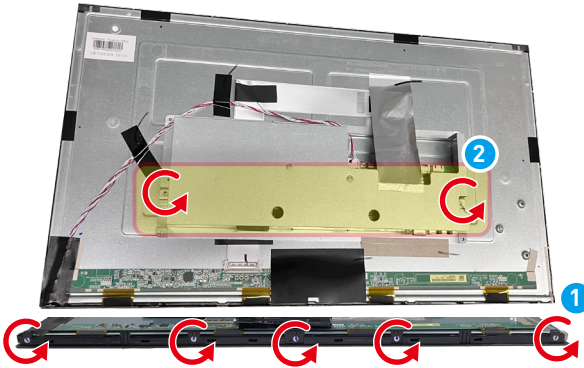
4. Lijn de lipjes op de achterklep uit op de sleuven **5**. Duw de achterklep voorzichtig omlaag **6** om te eindigen.



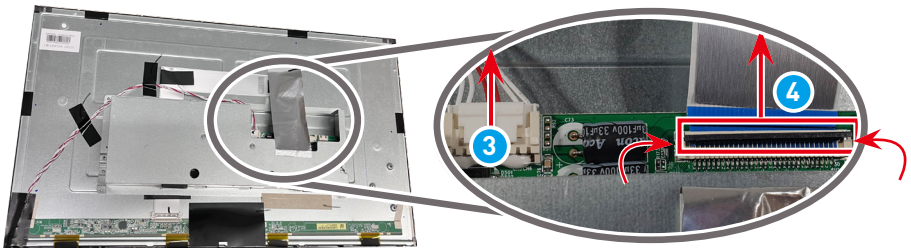
LCD-paneel en afschermkap

Demontage LCD-paneel en afschermkap

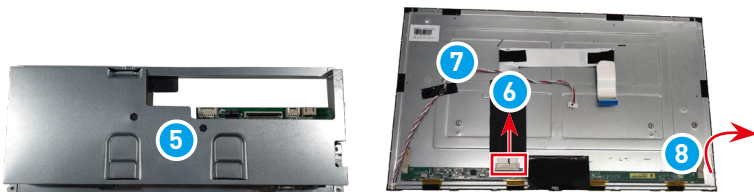
1. Verwijder de bordschroeven **1** en de schroeven van de afschermkap **2**.



2. Koppel de LED-kabel **3** los. Wanneer u de signaalkabel van het paneel **4** loskoppelt, houdt u de ontgrendelingslipjes van de kabel ingedrukt en trekt u de kabel voorzichtig naar buiten.

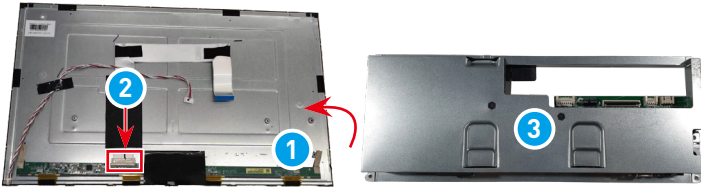


3. Verwijder de afschermkap **5**, de signaalkabel van het paneel **6**, de LED-kabel **7**, het T-Con-bord **8** en de zelfklevende tape.

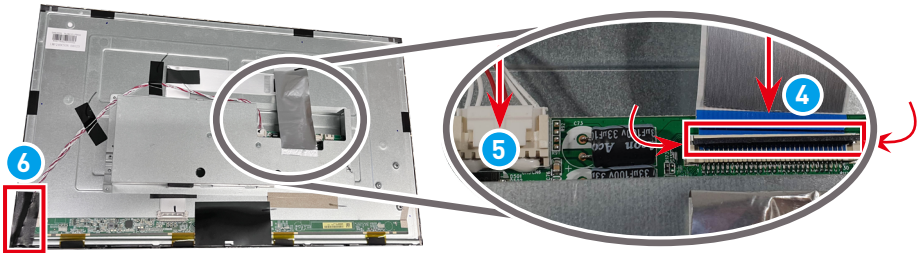


Montage LCD-paneel en afschermkap

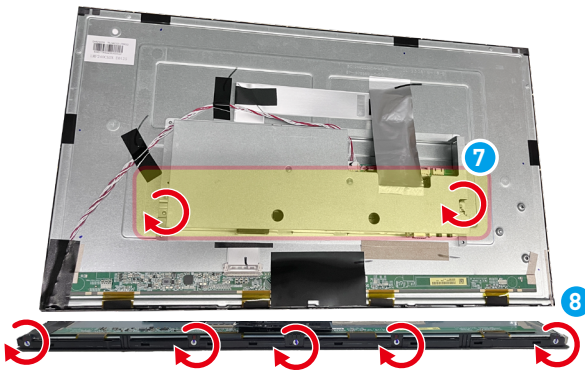
1. Installeer het T-Con-bord **1** met de zelfklevende tape, sluit de signaalkabel van het paneel **2** aan en zoek de afschermkap **3**.



2. Sluit de signaalkabel van het paneel **4** aan, houd de ontgrendelingslipjes van de kabel ingedrukt en trek de kabel voorzichtig naar binnen. Sluit de LED-kabel **5** aan beide uiteinden aan en denk eraan om de LED-kabel in de linkerhoek van het LCD-paneel in zwarte tape **6** te wikkelen om lichtlekage te voorkomen.



3. Maak de afschermkap vast met de afschermingsschroeven **7** en haal de bordschroeven **8** aan om te eindigen.

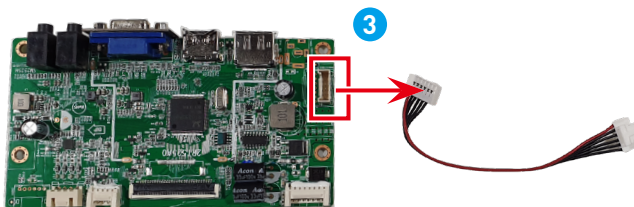
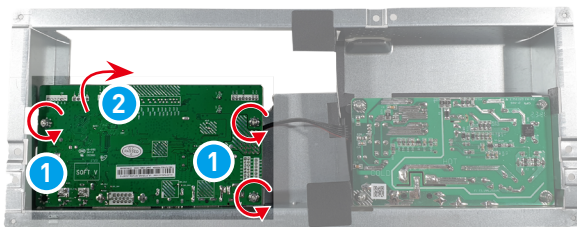


Moederbord



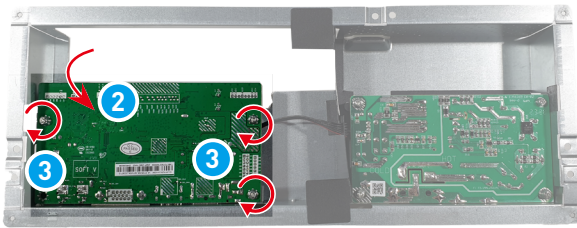
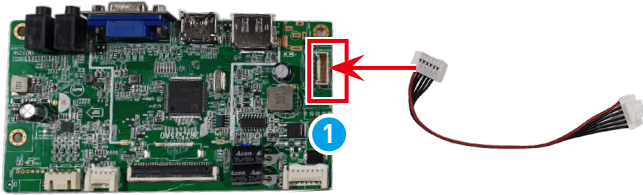
Demontage moederbord

1. Draai de afschermkap om. Zoek het moederbord, verwijder de schroeven **1**, draai het om **2** en koppel de kabel **3** los om te eindigen.

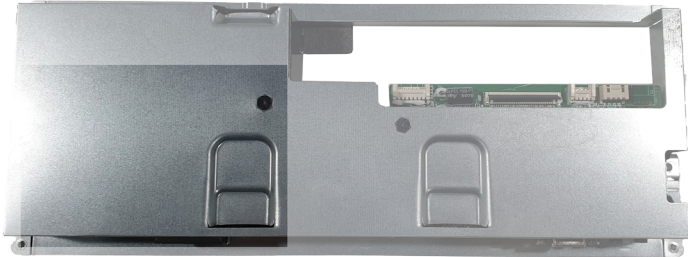


Montage moederbord

1. Sluit de kabel **1** aan op het moederbord. Draai het moederbord om **2** en haal de schroeven **3** aan om te eindigen.

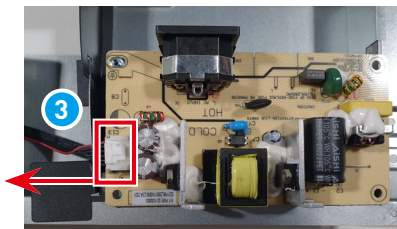
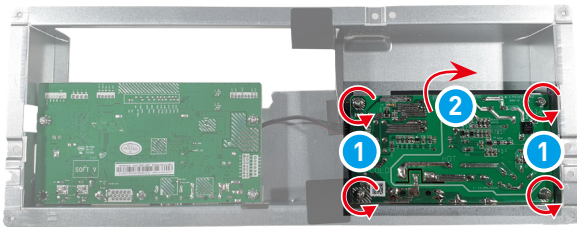


Voedingsbord



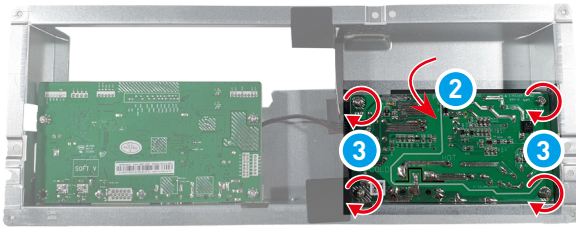
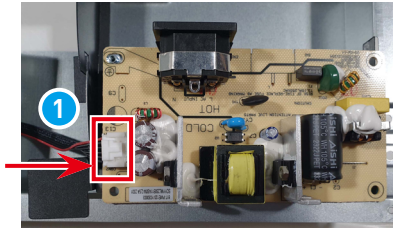
Demontage voedingsbord

1. Draai de afschermkap om. Zoek het voedingsbord, verwijder de schroeven ①, draai het om ② en koppel de kabel ③ los om te eindigen.

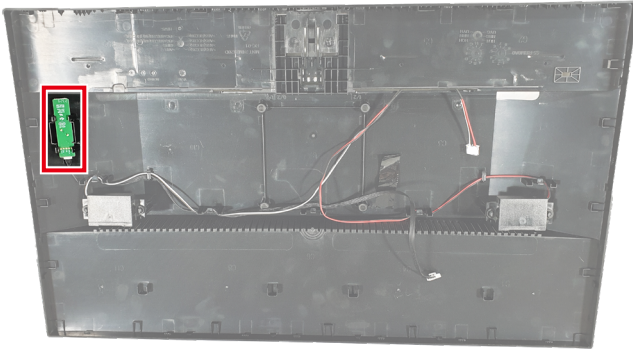


Montage voedingsbord

1. Sluit de kabel **1** aan op het voedingsbord. Draai het voedingsbord om **2** en haal de schroeven **3** aan om te eindigen.

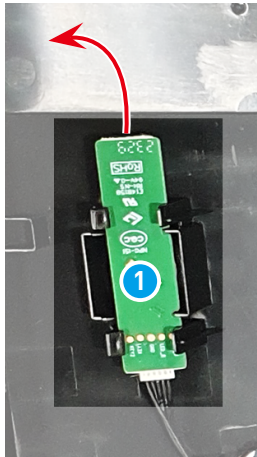


Navigatiebord en -toets

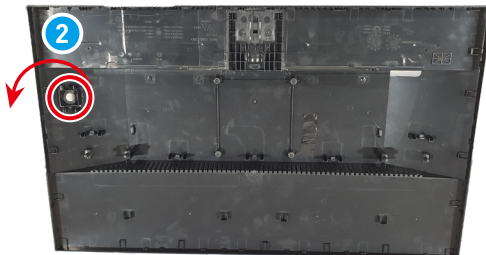


Demontage Navigatiebord en -toets

1. Til het Navi Board **1** op en verwijder het met de kabel van de achterklep.

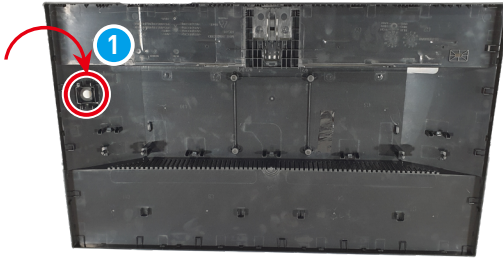


2. Verwijder de Navi Key **2** om de achterklep vrij te maken.

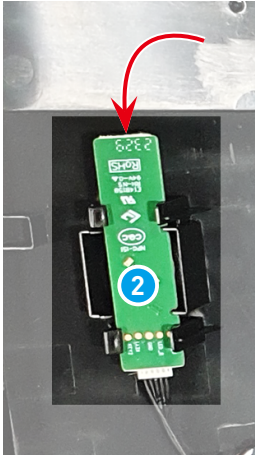


Montage Navigatiebord en -toets

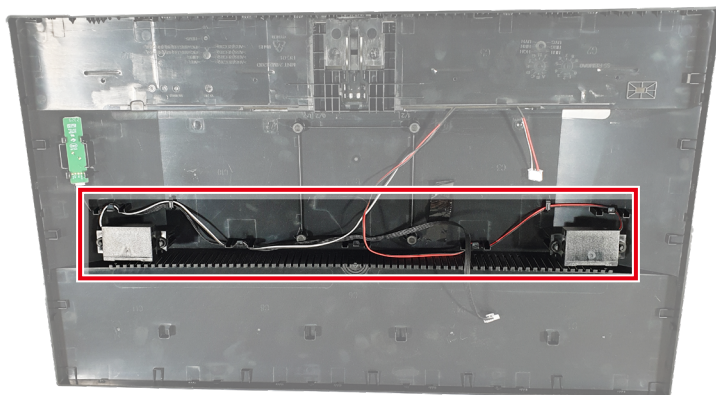
1. Plaats de Navi Key **1** om te starten met de montage van de achterklep.



2. Lijn het Navi board **2** uit op de achterklep.

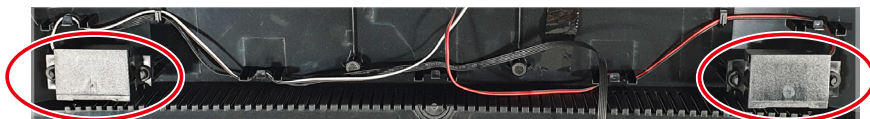


Luidsprekers

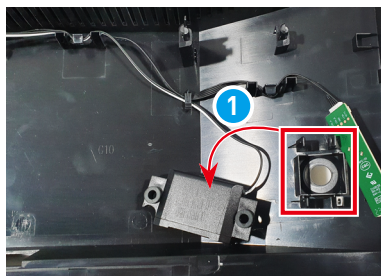


Demontage luidsprekers

1. Zoek de luidsprekers.

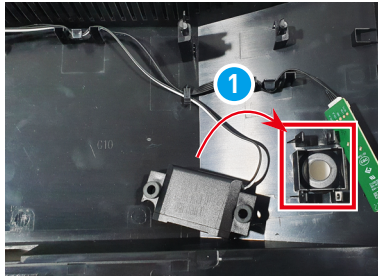


2. Demonteer de luidsprekers uit de houders **1** en leid de luidsprekerkabels voorzichtig om.

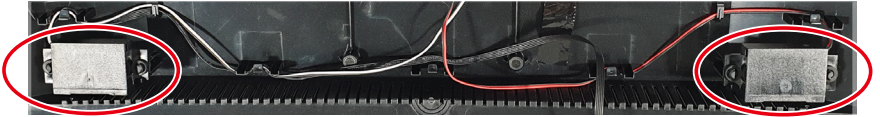


Montage luidsprekers

1. Lijn de luidsprekerkabels uit en maak de luidsprekers vast in de houders ①.



2. Plaats de luidsprekerkabels en sluit ze aan.



Decostrip



Demontage decostrip

1. Plaats de monitor met de voorzijde omlaag. Verwijder de bordschroeven **1** die de decostrip vasthouden aan de LCD-rand met een kruiskopschroevendraaier.



2. Terwijl de monitor met de voorzijde omhoog is gericht, trekt u de decostrip **2** voorzichtig naar buiten om deze te verwijderen van de LCD-rand.



Montage decostrip

1. Plaats de decostrip **1** terug op de LCD-rand met schroefgaten uitgelijnd en klik het dan op zijn plaats door omlaag te drukken rond de randen.



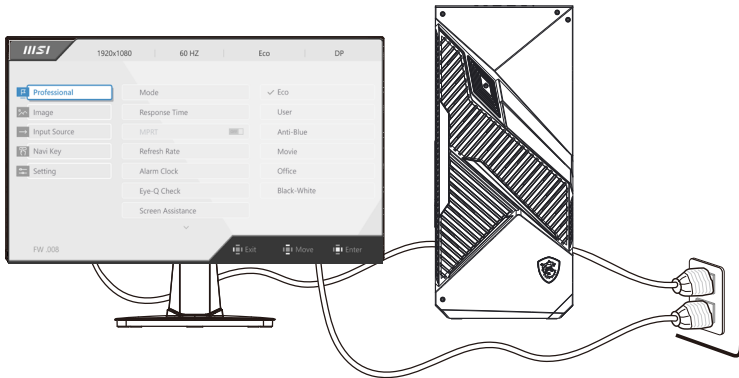
2. Vervang en haal de bordschroeven **2** met een kruiskopschroevendraaier aan om de decostrip te bevestigen op de LCD-rand.



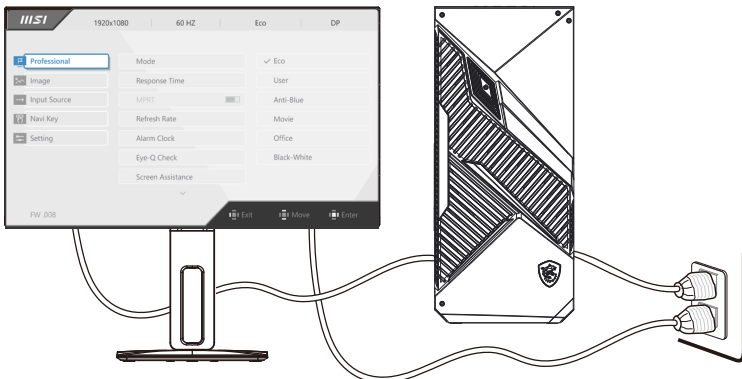
Inschakelen na onderhoud

1. Sluit de signaalkabel van de monitor aan op uw pc. Sluit de voedingskabel aan op de voedingsaansluiting van de monitor en op het stopcontact. Schakel de monitor in.
2. Controleer, afhankelijk van de signaalpoorten van de monitor, achtereenvolgens de VGA-, HDMI- en DP-poorten. Wijzig het display naar rode, groene, blauwe, witte en zwarte schermen om te controleren of een beeld abnormaal is.
3. Druk op de menu-toets en pas de helderheid of andere functies aan om het scherm te controleren op afwijkingen.
4. Controleer de audio- en volumeregeling op afwijkingen wanneer u aansluit op verschillende signaalpoorten.
5. Stel de monitor opnieuw in na de inspectie. Schakel de monitor uit en koppel alle kabels los.

MP245G



MP245PG



Problemen oplossen

Gebruikers kunnen de volgende tips raadplegen of een bezoek brengen aan [MSI Monitorondersteuning](#) voor een snelle en eenvoudige probleemoplossing bij algemene problemen met het product. We raden gebruikers altijd aan om contact op te nemen met het bevoegde MSI-servicecentrum voor geavanceerde technische ondersteuning indien nodig.

De Aan/Uit-LED is uit.

- Druk nogmaals op de aan/uit-knop van de monitor.
- Controleert of de voedingskabel van de monitor juist is aangesloten.

Geen afbeelding.

- Controleer of de grafische kaart van de computer goed is geïnstalleerd.
- Controleer of de computer en monitor zijn aangesloten op stopcontacten en zijn ingeschakeld.
- Controleert of de signaalkabel van de monitor juist is aangesloten.
- De computer staat mogelijk in de stand-by-modus. Druk op een toets om de monitor te activeren.

De schermafbeelding heeft geen juiste grootte of is niet juist gecentreerd.

- Raadpleeg vooraf ingestelde weergavemodi om de computer in te stellen op een geschikte instelling voor weergave van de monitor.

Geen Plug & Play.

- Controleert of de voedingskabel van de monitor juist is aangesloten.
- Controleert of de signaalkabel van de monitor juist is aangesloten.
- Controleer of de computer en grafische kaart compatibel zijn met Plug & Play.

De pictogrammen, het lettertype of het scherm is wazig, onscherp of heeft kleurproblemen.

- Vermijd het gebruik van videoverlengsnoeren.
- Stel de helderheid en het contrast in.
- Stel de RGB-kleur af of stem de kleurtemperatuur af.
- Controleert of de signaalkabel van de monitor juist is aangesloten.
- Controleer op gebogen pennen op de aansluiting van de signaalkabel.

De monitor begint te flikkeren of toont golven.

- Wijzig de vernieuwingsfrequentie zodat het past bij de capaciteiten van uw monitor.
- Werk de stuurprogramma's van uw grafische kaart bij.
- Houd de monitor weg van elektrische apparaten die elektromagnetische interferentie (EMI) kunnen veroorzaken.

De resolutie-instellingen van uw monitor wijzigen

https://www.msi.com/support/technical_details/MNT_Resolution

Over de responstijd van de monitor

https://www.msi.com/support/technical_details/MNT_Perf_Product_Responding_Speed

Richtlijnen voor recycling

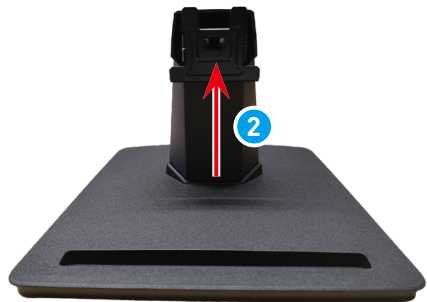
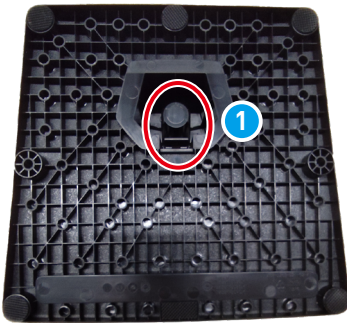
In lijn met onze inzet voor milieuduurzaamheid, is dit product ontworpen met scheidbare plastic onderdelen om de kwaliteit van de recycling van plastic te verbeteren. Wij verzoeken u vriendelijk de recyclebare plastic onderdelen van dit product op verantwoorde wijze te recyclen wanneer het product het einde van zijn levensduur heeft bereikt. Volg de onderstaande instructies om de plastic onderdelen voor te bereiden op de recycling door niet-recyclebare materialen te elimineren.

Belangrijk

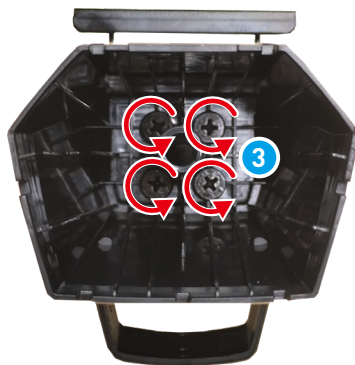
Voordat de deelbare plastic onderdelen worden gerecycled, moeten alle schroefbevestigingen met koperen sticks, als die er zijn, met een diagonale tang worden verwijderd.

De vaste standaard (PRO MP245G)

1. Volg [Demontage standaard](#) om de vaste standaard te verwijderen van de monitor.
2. Druk met één hand op de uitwerpknop **1** op de onderkant van de voet van de standaard en trek de standaard omhoog **2** met de andere hand om de standaard en voet van elkaar los te maken.



-
3. Verwijder de schroeven **3** binnenin de standaard met een kruiskopschroevendraaier.

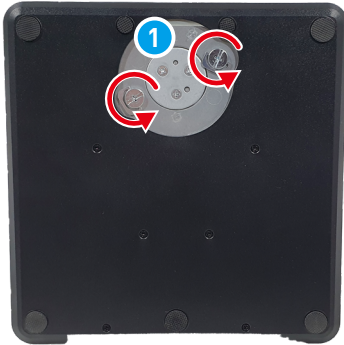


-
4. Verwijder alle componenten **4**. De standaard kan worden gerecycled door gekwalificeerde recyclingbedrijven.



De verstelbare standaard (PRO MP245PG)

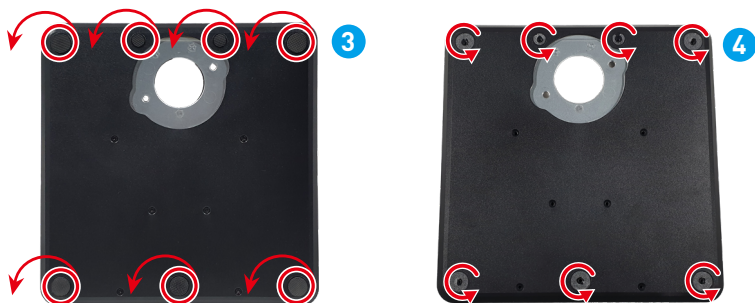
1. Volg [Demontage standaard](#) om de verstelbare standaard te verwijderen van de monitor.
2. Demonteer de snelsluitingen **1** van de voet van de standaard om de verstelbare standaard en de voet **2** van elkaar te scheiden.



3. U ziet dat de standaard en voet los zijn van elkaar.



-
4. Draai de voet om. Trek de rubberen kussentjes **3** af en verwijder de schroeven **4** onderaan met de kruiskopschroevendraaier om de voet te openen.



-
5. Open en verwijder de stalen bodemplaat **5**, de plastic bodemplaat kan worden gerecycled door gekwalificeerde recyclingbedrijven.



-
6. Gebruik een kruiskopschroevendraaier om de standaard Schroeven **6** los te maken.



7. Gebruik een wrikgereedschap om de stalen en plastic VESA-plaat te openen bij de rand.



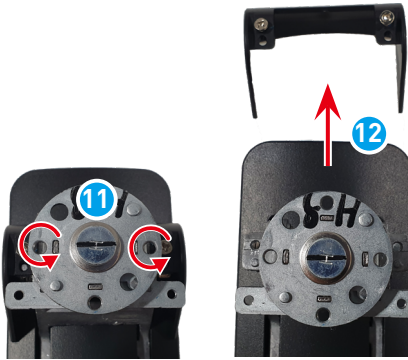
8. Beide platen kunnen worden gerecycled door gekwalificeerde recyclingbedrijven.



9. Neem de ronde schijfvormige bovenkant 7 in de onderstaande richtingen 8 9 10.



10. Verwijder de schroeven 11 om de kap 12 af te nemen.

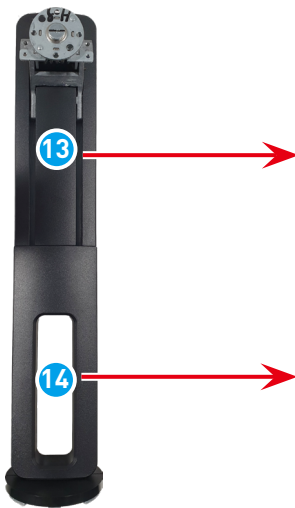


11. Gebruik een wrikgereedschap om de standaard te open, inclusief de voorzijde: het bovenste deel 13 en het onderste deel 14, evenals de achterzijde 16 van de standaard.

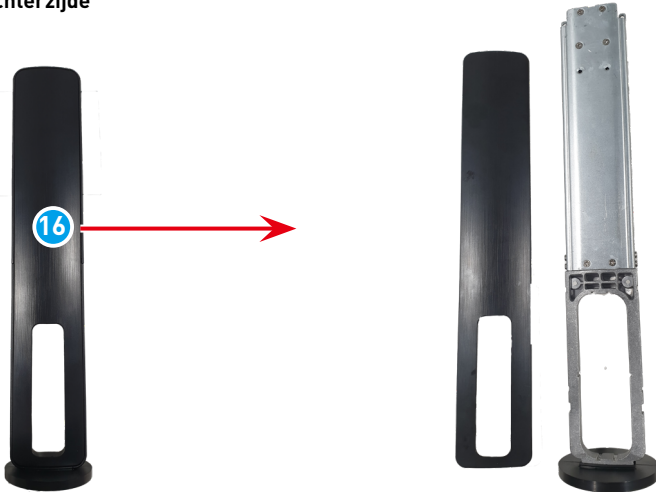
 **Belangrijk**

Er is een sterk dubbelzijdige zelfklevend kussen 15 binnenin het bovenste deel van de standaard. U moet mogelijk aan het bovenste deel trekken om het te openen.

De voorzijde



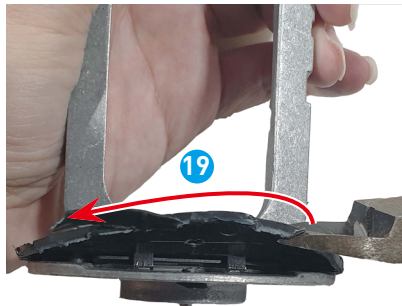
De achterzijde



12. Schroef de voet 17 los en verwijder alle componenten 18.



13. Gebruik een diagonale tang om rond de rand van de plastic voet 19 te knippen. De afstelbare standaard en de plastic voet kunnen worden gerecycled door gekwalificeerde recyclingbedrijven.



Achterklep



Belangrijk

Voordat de verwijderde plastic onderdelen worden gerecycled, moeten alle schroefbevestigingen met koperen sticks, als die er zijn, met een kruiskopschroevendraaier of een diagonale tang worden verwijderd.

1. Volg [Demontage achterklep](#) om de achterklep te verwijderen.
2. Verwijder de navi-toets **1** en gebruik een kruiskopschroevendraaier om schroefbevestigingen **2** te verwijderen met koperen sticks. Na het demonteren van alle componenten, kan de achterklep worden gerecycled door gekwalificeerde recyclingbedrijven.



Instructies bij einde levensduur product



Belangrijk

MSI milieugegevens

Informatie over de milieu-initiatieven, beleidslijnen, programma's en doelstellingen van MSI kunt u vinden in het [Beleid van de milieuduurzaamheid](#).

Doel

Deze informatie is bedoeld als richtlijn voor recyclingbedrijven over de aanwezigheid van materialen en onderdelen op productniveau, zoals vereist door de EU-richtlijn inzake Afval van elektrische en elektronische apparatuur en de wijzigingsrichtlijn van de EU.

Informatie over de identificatie van onderdelen en materiaal

De volgende stoffen, preparaten of onderdelen moeten worden verwijderd of afzonderlijk worden hersteld van andere afval van elektrische en elektronische apparatuur in overeenstemming met artikel 4 van EU-richtlijn 75/442/EEG van de Raad.

Identificeer materialen voor materialen en onderdelen van de lijst met afgedankte elektrische en elektronische apparatuur.

*1: De volgende itemnummers komen overeen met deze in [Productcomponenten en accessoires](#).

Materialen	Item*1	Locatie
Polychloorbifenyyl (PCB) die condensatoren en alle polychloorbifenylen en polychloorterfenylen (PCB/PCT) die elektrische apparatuur bevatten	—	Afwezig
Kwikhoudende onderdelen, zoals schakelaars of lampen voor achtergrondverlichting	—	Afwezig
Batterijen	—	Afwezig
Printplaten van mobiele telefoons in het algemeen, en of andere apparaten als het oppervlak van de printplaat groter is dan 10 vierkante centimeter	4	Moederbord
	6	Navibord
	5	Voedingsbord
Toner cartridges, vloeibaar en paste, evenals kleurtoneer	—	Afwezig
Plastic met schadelijke vlamvertragers	—	Afwezig

Materialen	Item*1	Locatie
Asbesthoudend afval en onderdelen die asbest bevatten	—	Afwezig
Kathodestraalbuizen	—	Afwezig
Chloorfluorkoolstoffen (CFK's), chloorfluorkoolwaterstoffen (CFK's) of fluorkoolwaterstoffen (HFK's), koolwaterstoffen (HC)	—	Afwezig
Gasontladingslampen	—	Afwezig
LCD-schermen (samen met hun behuizing indien van toepassing) met een oppervlak van meer dan 100 cm ² en schermen met achtergrondverlichting met gasontladingslampen	3	LCD-paneel
Externe elektrische kabels	8	Netsnoer
Componenten die vuurvaste keramische vezels bevatten	—	Afwezig
Onderdelen die radioactieve stoffen bevatten of materialen die radioactief worden	—	Afwezig
Elektrolytische condensatoren die zorgwekkende stoffen bevatten (hoogte > 25 mm, diameter > 25 mm of in verhouding vergelijkbaar volume)	5	Voedingsbord
Beryllium en de verbindingen ervan (inclusief berylliumoxide)	—	Afwezig
Vloeistoffen	—	Afwezig

Dienst voor productterugname

Afgedankte elektrische apparatuur kan gevaarlijke stoffen bevatten en hierdoor de menselijke gezondheid en het milieu in gevaar brengen. Daarom is een correcte verwijdering vereist. MSI biedt gratis recycling van bij EPEAT geregistreerde producten om de verzekeren dat het product het einde van zijn nuttige levensduur bereikt en dat deze verantwoordelijk wordt gerecycled.

Om uw apparaat correct te recyclen via deze service, volgt u de stappen:

1. Verwijder uw persoonlijke gegevens van uw afvalapparatuur.
2. [KLIK HIER](#) om te leren hoe u het product aan het einde van zijn levensduur kunt recyclen.
3. Zoek de MSI-recyclinglocatie dichtbij op de website.
4. Neem contact op met de aangewezen recyclinglocatie via telefoon of e-mail om het ophalen te plannen. De klanten zijn verantwoordelijk voor alle verzend- en leveringskosten.

OSD-instelling

OSD-instelling

Dit hoofdstuk bevat belangrijke informatie over OSD-instelling.

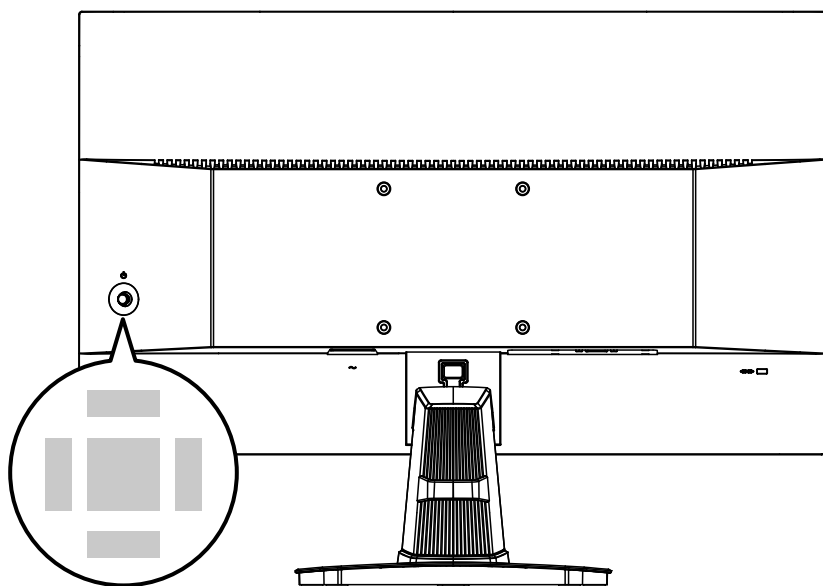


Alle informatie is onderhevig aan wijzigingen zonder voorafgaande kennisgeving.

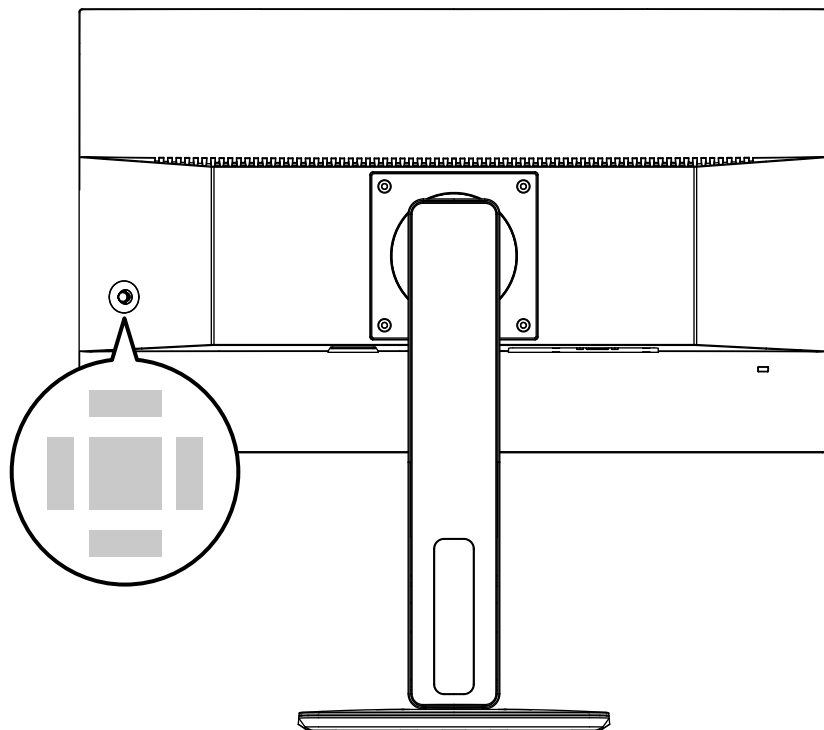
Navigatietoets

De monitor wordt geleverd met een Navigatietoets, een bediening in meerdere richtingen die helpt bij het navigeren in het OSD-menu.

PRO MP245G



PRO MP245PG



Omhoog/Omlaag/Links/Rechts:

- Functiemenu's en items selecteren
- functiewaarden afstellen
- functiemenu's openen/verlaten

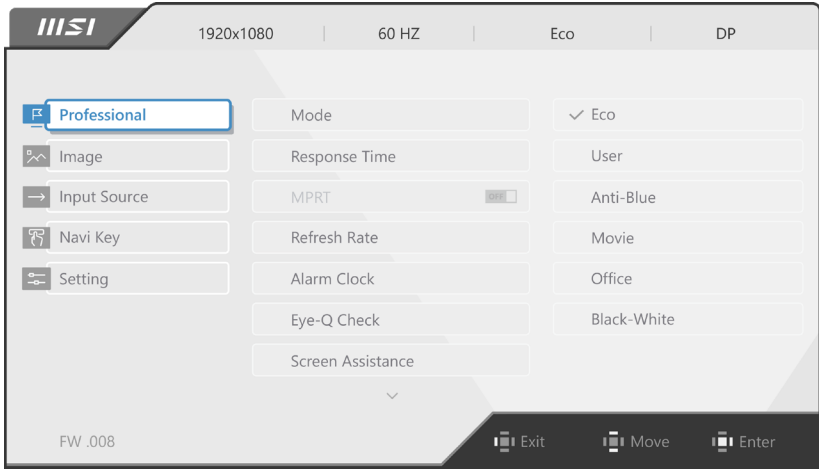
Druk op (OK):

- het OSD starten
- Submenu's openen
- Een selectie of instelling bevestigen

Sneltoets

- Gebruikers kunnen vooraf ingestelde functiemenu's openen door de Navi Key (Navigatietoets) omhoog, omlaag, naar links of naar rechts te bewegen wanneer het OSD-menu inactief is.
- Gebruikers kunnen hun eigen sneltoetsen aanpassen voor het openen van verschillende functiemenu's.

Het Menu's OSD



Beeld

Menu 1ste niveau	Menu 2de/3de niveau	Omschrijving
Helderheid	0-100	<ul style="list-style-type: none"> Pas de Helderheid goed aan de omgevingsverlichting aan.
Contrast	0-100	<ul style="list-style-type: none"> Pas het Contrast goed aan om uw ogen te ontspannen.
Scherpte	0-5	<ul style="list-style-type: none"> Scherpte verbetert de helderheid en details van afbeeldingen.
Beeldverbetering	UIT	<ul style="list-style-type: none"> Beeldverbetering verbetert de randen van afbeeldingen voor het verbeteren van de contourscherpte.
	Zwak	
	Gemiddeld	
	Sterk	
	Sterkst	
Weinig blauw licht	UIT	<ul style="list-style-type: none"> Weinig blauw licht beschermt uw ogen tegen blauw licht. Wanneer Weinig blauw licht is ingeschakeld, past het de kleurtemperatuur van het scherm aan een meer gele gloed aan. Wanneer Modus is ingesteld op Anti-blauw, is het verplicht om Weinig blauw licht in te schakelen.
	AAN	

Menu 1ste niveau	Menu 2de/3de niveau	Omschrijving						
HDCR	UIT	<ul style="list-style-type: none"> HDCR verbetert de beeldkwaliteit door het verhogen van het contrast van afbeeldingen. Activeren van HDCR is van invloed op: <table border="1" data-bbox="604 252 934 347"> <thead> <tr> <th>Beïnvloede functie</th> <th>Status functie</th> </tr> </thead> <tbody> <tr> <td>» Helderheid</td> <td>Kan niet selecteren</td> </tr> <tr> <td>» MPRT</td> <td>Instellen op UIT</td> </tr> </tbody> </table> 	Beïnvloede functie	Status functie	» Helderheid	Kan niet selecteren	» MPRT	Instellen op UIT
	Beïnvloede functie		Status functie					
» Helderheid	Kan niet selecteren							
» MPRT	Instellen op UIT							
AAN								
Kleurtemperatuur	Koel	<ul style="list-style-type: none"> Gebruik de knop Omhoog of Omlaag voor het selecteren en weergeven van een voorbeeld van moduseffecten. Druk op de middelste knop voor bevestigen en toepassen van uw modustype. Gebruikers kunnen kleurtemperatuur aanpassen in modus Aanpassing. 						
	Normaal							
	Warm							
	Aanpassing		R (0-100)					
			G (0-100)					
B (0-100)								
Automatische configuratie		<ul style="list-style-type: none"> Alleen voor D-Sub wordt deze instelling grijs weergegeven bij het detecteren van andere ingangsbronnen. 						
Klok	0-100	<ul style="list-style-type: none"> De instelling Klok aanpassen. Alleen voor D-Sub wordt deze instelling grijs weergegeven bij het detecteren van andere ingangsbronnen. 						
Fase	0-100	<ul style="list-style-type: none"> Pas de fase-instelling aan. Alleen voor D-Sub wordt deze instelling grijs weergegeven bij het detecteren van andere ingangsbronnen. 						
H. positie	0-100	<ul style="list-style-type: none"> De instelling H. positie aanpassen. Alleen voor D-Sub wordt deze instelling grijs weergegeven bij het detecteren van andere ingangsbronnen. 						
V. positie	0-100	<ul style="list-style-type: none"> De instelling V. positie aanpassen. Alleen voor D-Sub wordt deze instelling grijs weergegeven bij het detecteren van andere ingangsbronnen. 						

Ingangsbron

Menu 1ste niveau	Menu 2de niveau	Omschrijving
HDMI™		<ul style="list-style-type: none"> • Gebruikers kunnen Ingangsbron in elke modus aanpassen.
DP		
D-sub		
Automatisch scannen	UIT	<ul style="list-style-type: none"> • Gebruikers kunnen de Navigatietoets gebruiken voor het selecteren van Ingangsbron bij de onderstaande status: <ul style="list-style-type: none"> • Wanneer "Automatisch scannen" is ingesteld op "UIT" met de monitor in energiebesparende modus; • Wanneer het berichtvakje "Geen signaal" wordt getoond op de monitor.
	AAN	

Navigatietoets

Menu 1ste niveau	Menu 2de niveau	Omschrijving
Omhoog	UIT	<ul style="list-style-type: none"> • Alle navigatietoetsitems kunnen worden aangepast via OSD- Menu's.
Omlaag	Helderheid	
Links	Modus	
Rechts	Alarmklok	
	Ingangsbron	
	Update frequentie	
	Informatie Op Scherm	
	Geluidsvolume	

Instellingen

Menu 1ste niveau	Menu 2de niveau	Omschrijving				
Taal	繁體中文	<ul style="list-style-type: none"> • Gebruikers moeten op de middelste knop drukken voor bevestigen en toepassen van de taalinstelling. • Taal is een onafhankelijke instelling. De eigen taalinstelling van de gebruiker gaat voorbij aan de fabrieksinstelling. Wanneer gebruikers Opnieuw instellen op Ja instellen, wordt Taal niet gewijzigd. 				
	English					
	Français					
	Deutsch					
	Italiano					
	Español					
	한국어					
	日本語					
	Русский					
	Português					
	简体中文					
	Bahasa Indonesia					
	Türkçe					
(Meer talen binnenkort verwacht)						
Transparantie	0-5	<ul style="list-style-type: none"> • Gebruikers kunnen Transparantie in elke modus aanpassen. 				
OSD-onderbreking	5-30 s	<ul style="list-style-type: none"> • Gebruikers kunnen OSD-onderbreking in elke modus aanpassen. 				
Aan/uit-knop	UIT	<ul style="list-style-type: none"> • Wanneer dit is ingesteld op UIT, kunnen gebruikers op de Aan/uit-knop drukken om de monitor uit te schakelen. 				
	Stand-by	<ul style="list-style-type: none"> • Wanneer dit is ingesteld op Stand-by, kunnen gebruikers op de Aan/uit-knop drukken om het paneel en de achtergrondverlichting uit te schakelen. 				
Informatie Op Scherm	UIT	<ul style="list-style-type: none"> • De informatie van de monitorstatus wordt aan weergegeven rechterkant van het scherm getoond. • Activeren van Informatie op het scherm is van invloed op: <table border="1" data-bbox="546 1235 895 1299"> <thead> <tr> <th>Beïnvloede functie</th> <th>Status functie</th> </tr> </thead> <tbody> <tr> <td>» Eye-Q-controle</td> <td>Instellen op UIT</td> </tr> </tbody> </table> 	Beïnvloede functie	Status functie	» Eye-Q-controle	Instellen op UIT
	Beïnvloede functie		Status functie			
» Eye-Q-controle	Instellen op UIT					
AAN						
Geluidsvolume	0-100	<ul style="list-style-type: none"> • Gebruikers kunnen het Geluidsvolume in elke modus aanpassen. 				
Opnieuw instellen	JA	<ul style="list-style-type: none"> • Gebruikers kunnen instellingen resetten en herstellen naar oorspronkelijke OSD-standaardwaarde in elke modus. 				
	NEE					