



# **Serie PRO**

## **Monitor LCD**

PRO MP245G (3PC1)

PRO MP245PG (3PC1)

Guida ai servizi

# Contenuto

Avviso sul copyright e sui marchi .....	5
Revisione .....	5
Come utilizzare questa guida ai servizi .....	5
Istruzioni di sicurezza. ....	6
Potenza .....	6
Ambiente .....	6
Servizio di garanzia condizionale .....	7
Aggiornamento e assistenza. ....	7
Informazioni sul servizio disponibili al pubblico .....	8
Componenti e accessori del prodotto. ....	10
Aggiornabilità e riparabilità del prodotto. ....	12
Strumenti consigliati .....	13
Elenco delle viti .....	13
Preparazione per lo smontaggio. ....	14
Supporto fisso (PRO MP245G) .....	16
Smontaggio stand. ....	16
Montaggio del Supporto. ....	17
Supporto regolabile (PRO MP245PG) .....	18
Smontaggio stand. ....	18

Montaggio del supporto . . . . .	19
Cover posteriore . . . . .	20
Smontaggio della cover posteriore . . . . .	20
Montaggio della Cover posteriore . . . . .	22
Pannello LCD e cover di schermatura . . . . .	24
Smontaggio del pannello LCD e della cover di schermatura . . . . .	24
Pannello LCD e cover di schermatura . . . . .	25
Scheda madre . . . . .	26
Smontaggio della scheda madre . . . . .	26
Assemblaggio della scheda madre . . . . .	27
Scheda di alimentazione . . . . .	28
Smontaggio della scheda di alimentazione . . . . .	28
Assemblaggio della scheda di alimentazione . . . . .	29
Scheda Navi e Navi Key . . . . .	30
Smontaggio della scheda Navi e della Navi Key . . . . .	30
Assemblaggio della scheda Navi e della Navi Key . . . . .	31
Altoparlanti . . . . .	32
Smontaggio dell'altoparlante . . . . .	32
Montaggio degli altoparlanti . . . . .	33
Striscia decorativa . . . . .	34
Smontaggio della striscia decorativa . . . . .	34
Assemblaggio delle strisce decorative . . . . .	35
Accensione dopo la manutenzione . . . . .	36

Risoluzione dei problemi .....	37
Linee guida per il riciclaggio. ....	38
Supporto fisso (PRO MP245G) .....	38
Supporto regolabile (PRO MP245PG) .....	40
Cover posteriore .....	46
Istruzioni per la fine del ciclo di vita del prodotto .....	47
Scopo .....	47
Informazioni sull'identificazione dei componenti e dei materiali .....	47
Servizio di ritiro dei prodotti .....	48
Configurazione OSD .....	50
Navi Key .....	50
Menu OSD .....	52
Immagine .....	52
Sorgente di ingresso .....	53
Navi Key .....	54
Impostazioni .....	54

## **Avviso sul copyright e sui marchi**

Diritto d'autore © 2023 Micro-Star Int'l Co., Ltd. Tutti i diritti riservati.

Il logo MSI utilizzato è un marchio registrato di Micro-Star Int'l Co., Ltd. I marchi e i nomi di terze parti sono di proprietà dei rispettivi proprietari. Nessuna garanzia in merito all'accuratezza o alla completezza è espressa o implicita. MSI si riserva il diritto di apportare modifiche a questo documento senza preavviso.

## **Revisione**

V1.0, 2023/11

## **Come utilizzare questa guida ai servizi**

Questa Guida ai servizi fornisce un'illustrazione approfondita dello smontaggio/montaggio del prodotto. Poiché gli argomenti di questa guida possono essere correlati, si consiglia di leggerla prima da cima a fondo. Dopodiché, puoi passare direttamente a qualsiasi argomento specifico che soddisfi maggiormente le tue esigenze immediate.

# Istruzioni di sicurezza

Rispettare le precauzioni di sicurezza durante la manipolazione del prodotto per evitare danni o danni alle persone o alla funzionalità del prodotto.

## Potenza

- Se il cavo di alimentazione è dotato di una spina a 3 pin, non disabilitare il pin di messa a terra di protezione dalla spina. Il monitor deve essere collegato a una presa di corrente con messa a terra.
- Scollegare tutte le fonti di alimentazione e posizionare il prodotto su una superficie stabile prima dello smontaggio/montaggio.
- Quando si scollega il cavo di alimentazione, tenere sempre la parte del connettore del cavo. Non tirare mai direttamente il cavo.
- Posizionare il cavo di alimentazione in modo che sia improbabile che le persone lo calpestino. Non posizionare nulla sopra il cavo di alimentazione.
- Se questo prodotto viene fornito con un adattatore, utilizzare solo l'adattatore CA fornito da MSI approvato per l'uso con questo prodotto.

## Ambiente

- Non posizionare il prodotto in ambienti soggetti a nebbia, fumo, vibrazioni, polvere eccessiva, aria salmastra o grassa o altri gas e fumi corrosivi.
- Per evitare scariche elettrostatiche, utilizzare un cinturino da polso antistatico prima di maneggiare i componenti. Maneggiare sempre componenti, parti e gruppi sensibili alle scariche elettrostatiche solo in aree di lavoro prive di elettricità statica.
- Maneggiare i componenti con cura. Non toccare i pin o i contatti di un componente.
- Posizionare i componenti su un cuscinetto antistatico con messa a terra o sul fondo fornito con i componenti ogni volta che i componenti sono separati dal prodotto.
- Maneggiare il pannello del display con particolare cura in quanto è fragile e potrebbe rompersi.
- Non eseguire alcuna manutenzione con le mani bagnate.
- Evitare che sostanze estranee, come acqua, altri liquidi o sostanze chimiche, entrino nel prodotto durante l'esecuzione dello smontaggio/montaggio.
- Dopo il montaggio, assicurarsi che tutte le viti siano state sostituite e che non rimangano viti vaganti all'interno del prodotto.

## Servizio di garanzia condizionale

MSI fornisce un servizio di garanzia condizionale per modelli selezionati. Si prega di visitare [al Centro Membri MSI](#) per ulteriori informazioni.

## Aggiornamento e assistenza

Le funzionalità hardware disponibili possono essere offerte solo come parte di un servizio di aggiornamento, riparazione o sostituzione offerto da MSI o da un fornitore di servizi autorizzato.

MSI offre ai clienti parti di ricambio, riparazione dei prodotti e servizi per 3 anni dalla data di vendita per tutti i prodotti registrati EPEAT.

I danni causati dalla manutenzione di prodotti non autorizzati da MSI o dall'uso di parti o componenti modificati o non autorizzati da MSI non sono coperti dal Contratto di Garanzia Limitata MSI.

Visita [il sito web di assistenza MSI](#) per ottenere questi servizi. Vai su [MSI](#)

[Web Ticket](#) per ricevere ulteriore assistenza, qualora necessario.

# Informazioni sul servizio disponibili al pubblico

Informazioni sul servizio	Sezione
Istruzioni per lo smontaggio, compresa l'identificazione degli strumenti necessari.	<a href="#">Componenti e accessori del prodotto</a> <a href="#">Strumenti consigliati</a>
Schema esploso delle parti.	<a href="#">Componenti e accessori del prodotto</a>
Elenco delle parti di ricambio, comprese le parti di ricambio approvati dal produttore e come ottenerli.	<a href="#">Aggiornabilità e riparabilità del prodotto</a>
Procedure di manutenzione o indicazioni su dove ottenere le procedure.	<a href="#">Supporto monitor</a> <a href="#">Configurazione OSD</a>
Istruzioni per la risoluzione dei problemi, strumenti diagnostici software, video per la risoluzione dei problemi o altre indicazioni per la risoluzione dei problemi.	<a href="#">Risoluzione dei problemi</a>
Istruzioni su come ottenere gli aggiornamenti software (non applicabile ai prodotti display).	N/A
Istruzioni circa la rimozione dei dati personali. Se le istruzioni richiedono la distruzione dell'archiviazione, devono essere fornite le istruzioni per sostituire il deposito (non applicabile ai prodotti esposti).	N/A

È accettabile che le istruzioni di servizio escludano le informazioni che, come determinato dal produttore:	
a) Può esporre l'utente a rischio di lesioni, o	N/A
b) violi i diritti di proprietà intellettuale, o	N/A
c) Comprometta la privacy o la sicurezza dell'utente, o	N/A
d) Comporta lo smontaggio di un pacco batteria o di un alimentatore	N/A
Se si rivendica una delle quattro esclusioni di cui sopra, il produttore deve dimostrare in che modo il prodotto viene ripristinato alle normali condizioni operative dopo essere stato riparato. La riparazione può includere la sostituzione del/i componente/i associato/i all'esclusione.	N/A

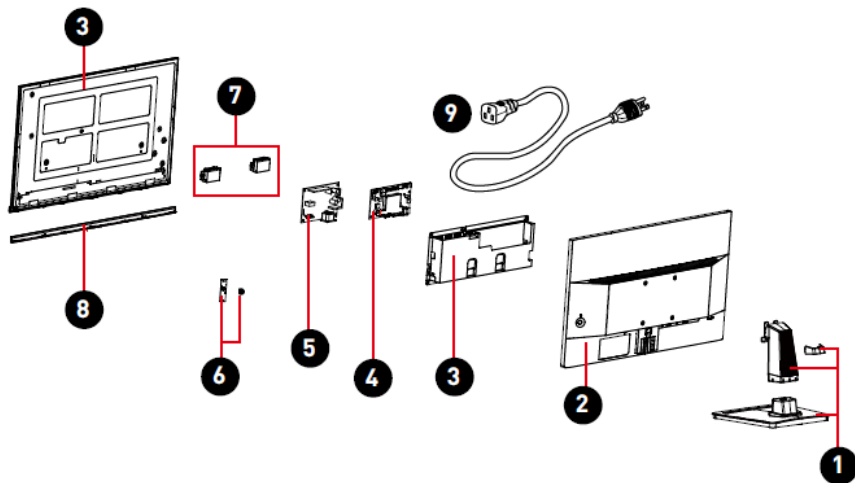
# **Smontaggio & Assemblaggio**

# Componenti e accessori del prodotto

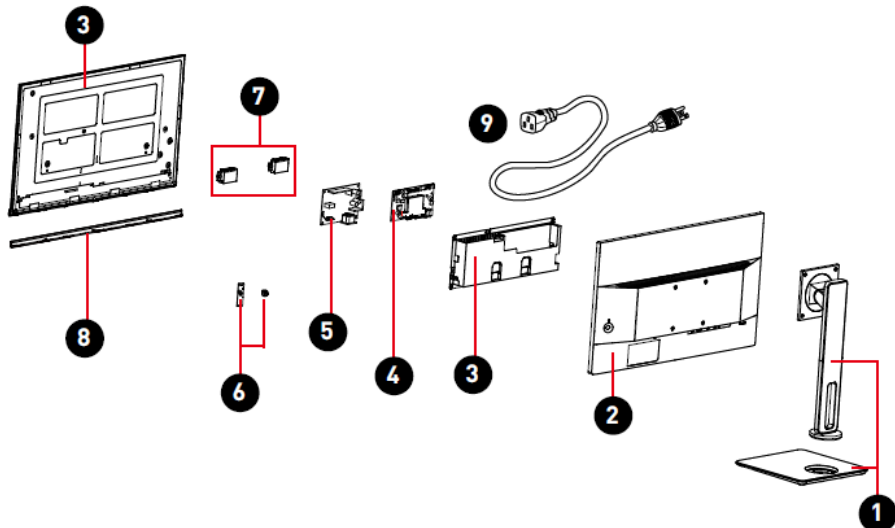
## **Importante**

MSI fornisce il seguente elenco di componenti per la configurazione del sistema acquistata ed entro 2 anni dalla cessazione della produzione del prodotto al fine di aumentare la vita operativa di tale prodotto. Ulteriori servizi possono essere ottenuti contattando [il servizio clienti online MSI](#).

### PRO MP245G



### PRO MP245PG



Item	Componente/Accessorio	Item	Componente/Accessorio
①	<u>Supporto fisso (PRO MP245G)</u> <u>Supporto regolabile (PRO MP245PG)</u>	⑥	<u>Scheda Navi e Navi Key</u>
②	<u>Cover posteriore</u>	⑦	<u>Altoparlanti</u>
③	<u>Pannello LCD e coperchio di schermatura</u>	⑧	<u>Striscia decorativa</u>
④	<u>Scheda madre</u>	⑨	Cavo di alimentazione
⑤	<u>Scheda di alimentazione</u>		

# Aggiornabilità e riparabilità del prodotto

Le caratteristiche hardware aggiornabili, riparabili o sostituibili utilizzando solo gli strumenti comunemente disponibili e l'elenco delle parti di ricambio sostituibili in base ai prodotti possono essere ottenute contattando [il servizio clienti online MSI](#).

Per i metodi di sostituzione, riparazione o aggiornamento, fare riferimento ai [collegamenti ipertestuali](#) nella tabella seguente.

Elementi delle funzionalità hardware	Aggiornabile	Riparabile	Sostituibile	Saldatura
Processore o il sistema su chip (SOC)	No	No	No	Sì
Memoria principale del sistema	No	N/A	N/A	N/A
Memoria di massa del sistema	N/A	N/A	N/A	N/A
Funzionalità di rete wireless	N/A	N/A	N/A	N/A
Grafica (integrata o discreta)	N/A	N/A	N/A	N/A
<a href="#">Schermo LCD</a>	N/A	No	Sì	No
Tastiere meccaniche integrate	N/A	N/A	N/A	N/A
Batteria	N/A	N/A	N/A	N/A
<a href="#">Alimentatore esterno o interno</a>	N/A	No	Sì	No
Gruppo ventola	N/A	N/A	N/A	N/A
<b>E Almeno due dei seguenti (o uno, se tutti gli altri sono assenti dal prodotto):</b>	<b>Aggiornabile</b>	<b>Riparabile</b>	<b>Sostituibile</b>	<b>Saldatura</b>
<a href="#">Altoparlanti</a>	No	No	Sì	No
Camera	N/A	N/A	N/A	No
Touchpad	N/A	N/A	N/A	N/A
Connettori I/O e collegamento di alimentazione esterna	No	No	No	Sì
Lettori (es. banda magnetica, chiave Dallas, impronta digitale, Smart card)	N/A	N/A	N/A	No

## Strumenti consigliati

Durante l'esecuzione delle procedure di smontaggio e montaggio potrebbero essere necessari i seguenti strumenti.

- Cacciavite a croce
- Cacciavite fisso (opzionale)
- Pinzetta
- Strumento di leva
- Pinze diagonali (opzionali)
- Pistola termica (opzionale)
- Guanti antistatici
- Cinturino da polso antistatico (opzionale)
- Tappetino antistatico con filo di messa a terra (opzionale)

## Elenco delle viti

Fare riferimento all'elenco delle viti riportato di seguito durante lo smontaggio e il montaggio del computer.

NOTA: Questo elenco di viti è solo di riferimento e può variare da modello a modello. Si consiglia vivamente agli utenti di contattare il centro di assistenza autorizzato per ulteriore assistenza.

### PRO MP245G

Componente	Tipo di vite	Quantità
Pannello LCD	M2,5 * 4	5
Scheda di alimentazione	M3*6	4
Cover per la cshermatura	M3*3	2
Scheda madre	M3*6	3

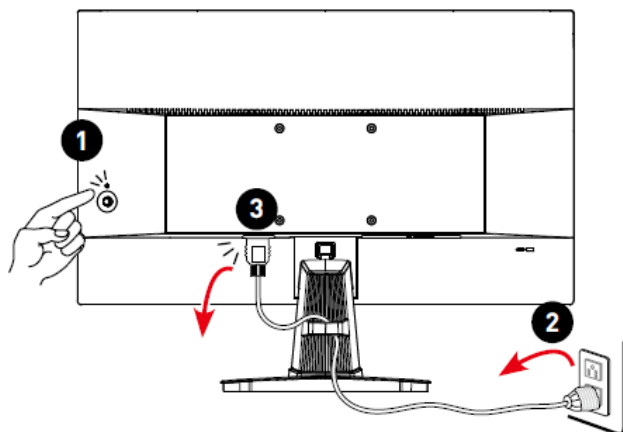
### PRO MP245PG

Componente	Tipo di vite	Quantità
Pannello LCD	M2,5 * 4	5
Scheda di alimentazione	M3*6	4
Cover per la cshermatura	M3*3	2
Scheda madre	M3*6	3
Stand	M4*10	4

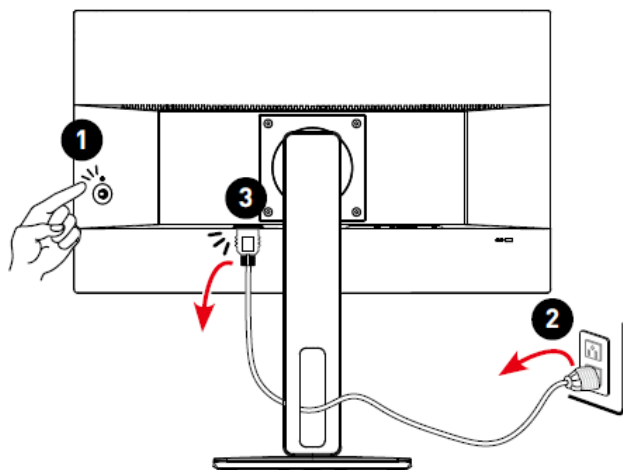
# Preparazione per lo smontaggio

1. Spegnerne il monitor e il computer.
2. Scollegare i cavi di alimentazione del monitor e del PC dalla presa elettrica.
3. Scollegare tutti i cavi, il cavo di alimentazione dal monitor.

## MP245G



## MP245PG





**Importante**

- Scollegare tutte le fonti di alimentazione e posizionare il monitor su una superficie stabile prima dello smontaggio/montaggio.
- Quando si scollega il cavo di alimentazione, tenere sempre la parte del connettore del cavo. Non tirare mai direttamente il cavo.
- Non posizionare il monitor in ambienti soggetti a nebbia, fumo, vibrazioni, polvere eccessiva, aria salmastra o grassa o altri gas e fumi corrosivi.
- Per evitare scariche elettrostatiche, utilizzare un cinturino da polso antistatico prima di maneggiare componenti sensibili alle scariche elettrostatiche.
- Maneggiare il pannello del display con particolare cura in quanto è fragile e potrebbe rompersi.
- Non eseguire alcuna manutenzione con le mani bagnate.
- Dopo il montaggio, assicurarsi che tutte le viti siano state sostituite e che non rimangano viti vaganti all'interno del monitor.

# Supporto fisso (PRO MP245G)

## Smontaggio stand

---

1. Posizionare il monitor a faccia in giù su una superficie stabile e protetta.
2. Individuare e premere il pulsante di rilascio **1**, far scorrere il supporto **2** per rimuoverlo dal monitor.



## Montaggio del Supporto

---

1. Posizionare il monitor a faccia in giù su una superficie stabile e protetta.
2. Individuare e premere il pulsante di rilascio **1**, far scorrere il supporto **2** per installarlo sul monitor.

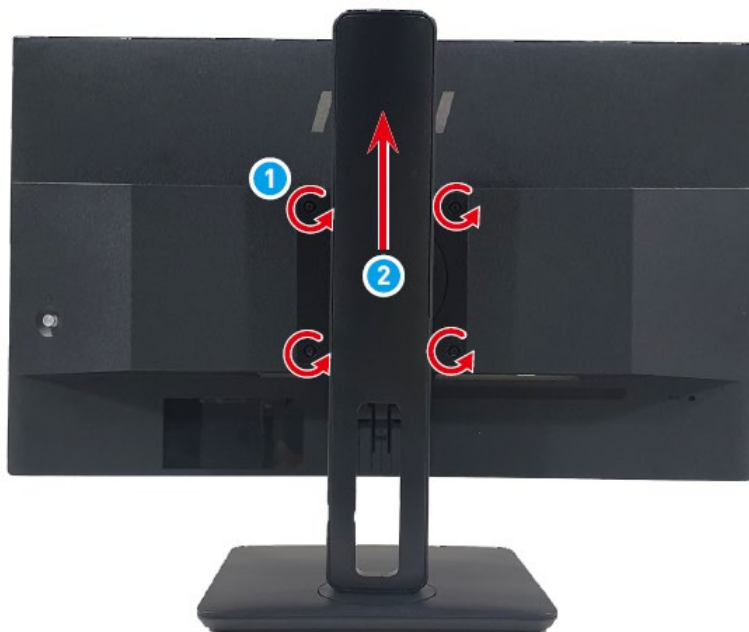


# Supporto regolabile (PRO MP245PG)

## Smontaggio stand

---

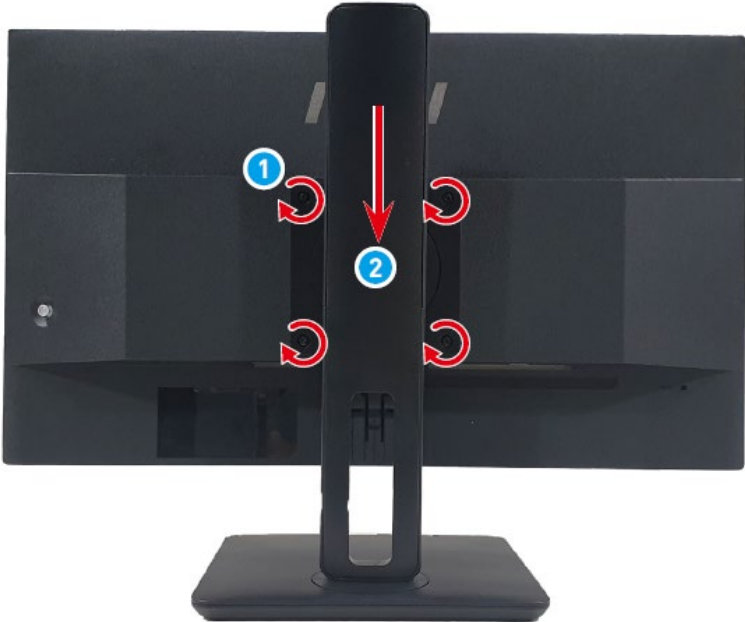
1. Posizionare il monitor a faccia in giù su una superficie stabile e protetta.
2. Individuare e rimuovere le viti che fissano il supporto **1**.
3. Sollevare e rimuovere il supporto **2** dal monitor.



## Montaggio del supporto

---

1. Posizionare il monitor a faccia in giù su una superficie stabile e protetta.
2. Allineare i fori delle viti sul supporto con i fori delle viti sul coperchio posteriore.
3. Riposizionare e serrare le viti **1** per fissare il supporto **2**.



# Cover posteriore

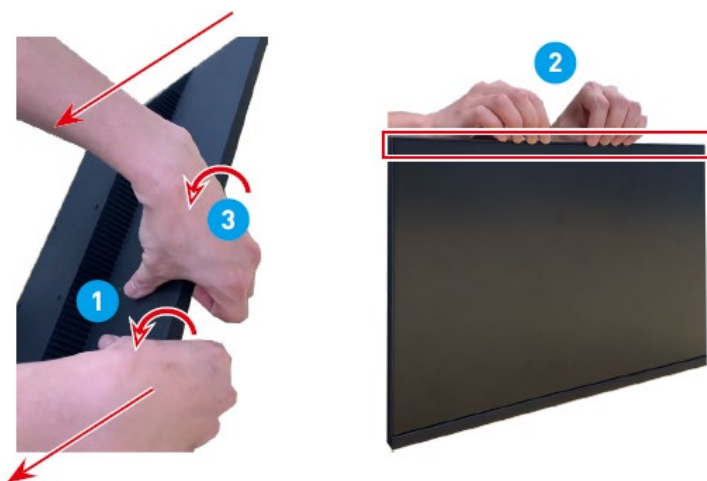
## Smontaggio della cover posteriore

---

1. Posizionare i pollici sulla cover posteriore **1** e le altre dita **2** contro la cornice anteriore. Premi i pollici **3** per aprire il lato superiore, sinistro e destro della cover posteriore.

 **Importante**

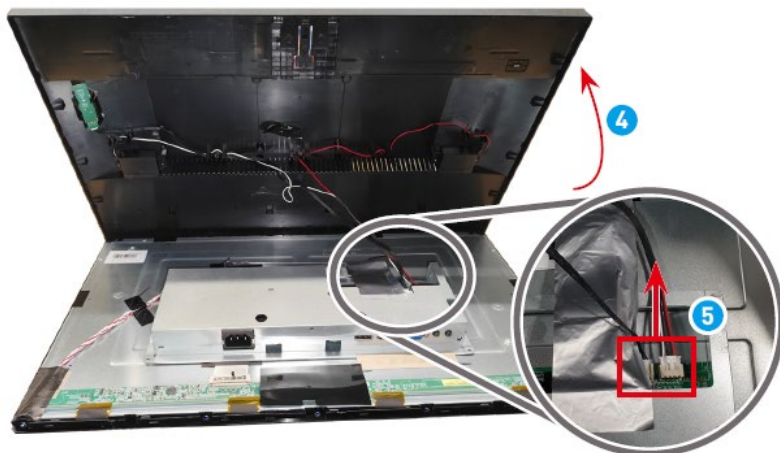
- Evitare la pressione delle dita sulla superficie dello schermo, potrebbe danneggiare il display.
- 



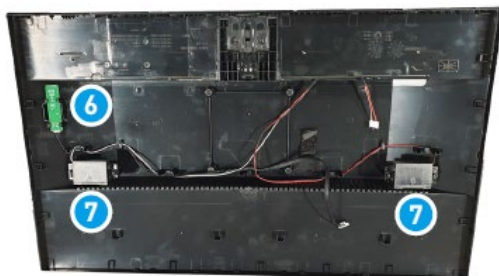
2. Utilizzare uno strumento di leva per sollevare con cautela il lato inferiore della cover posteriore.



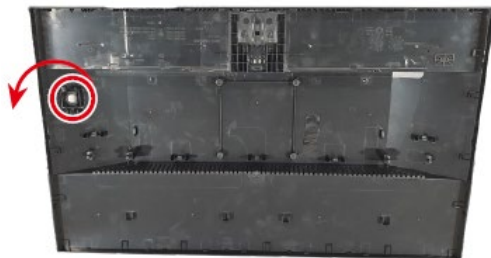
3. Sollevare delicatamente la cover posteriore 4 e fare attenzione quando si scollegano i cavi degli altoparlanti 5.



4. Destradare delicatamente e rimuovere la scheda Navi 6, gli altoparlanti 7 e tutti i cavi dalla cover posteriore.



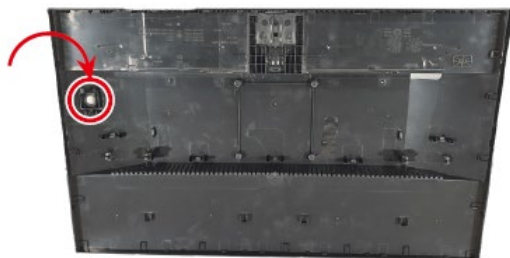
5. Rimuovere la Navi Key per completare lo smontaggio.



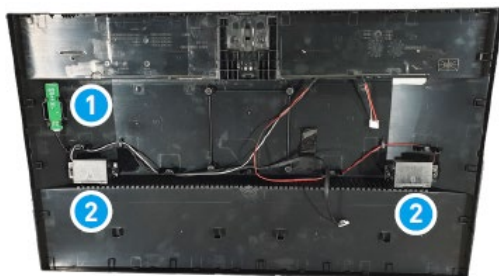
## Montaggio della Cover posteriore

---

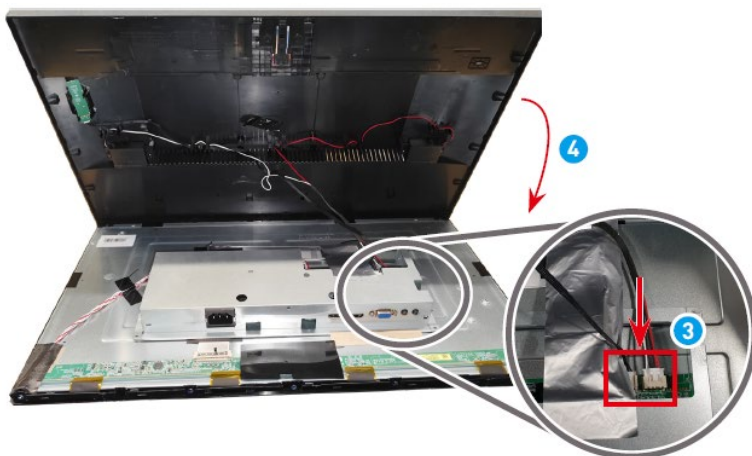
1. Inserire la Navi Key per iniziare a montare il coperchio posteriore.



2. Fissare con cura la scheda Navi **1**, gli altoparlanti **2** nella sua posizione e instradare i cavi.



3. Collegare con cura i cavi degli altoparlanti **3** alla scheda madre, quindi chiudere la cover posteriore **4**.



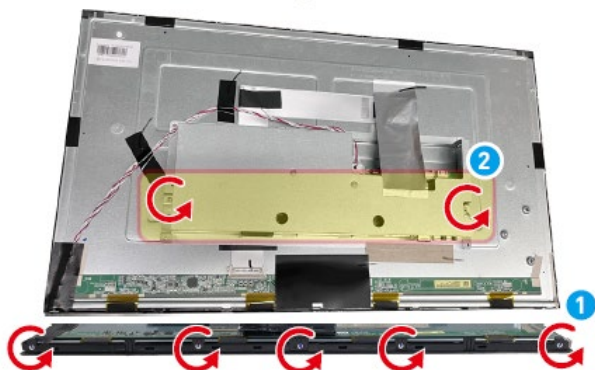
- 
4. Allineare le linguette sulla cover posteriore con le fessure **5**. Spingere delicatamente la cover posteriore verso il basso **6** per terminare il rimontaggio.



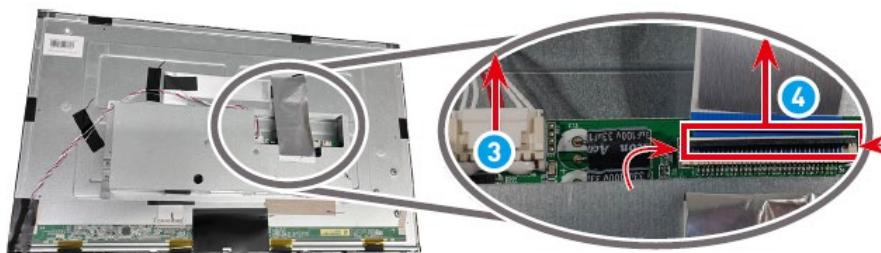
# Pannello LCD e cover di schermatura

## Smontaggio del pannello LCD e della cover di schermatura

1. Rimuovere le viti della scheda **1** e le viti della cover di schermatura **2**.



2. Scollegare il cavo LED **3**. Quando si scollega il cavo del pannello **4**, tenere premute le linguette di rilascio del cavo e tirare con cautela il cavo verso l'esterno.



3. Rimuovere la cover di schermatura **5**, il cavo di segnale del pannello **6**, il cavo LED **7**, la scheda T-Con **8** e i nastri adesivi.

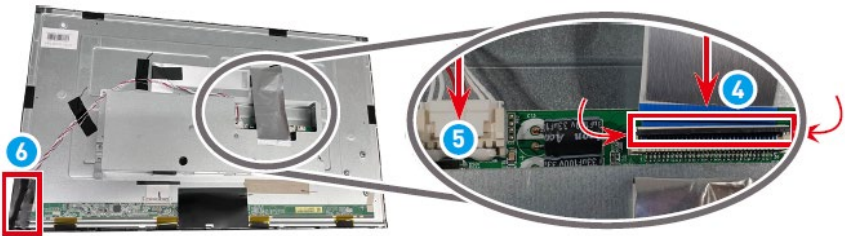


## Pannello LCD e cover di schermatura

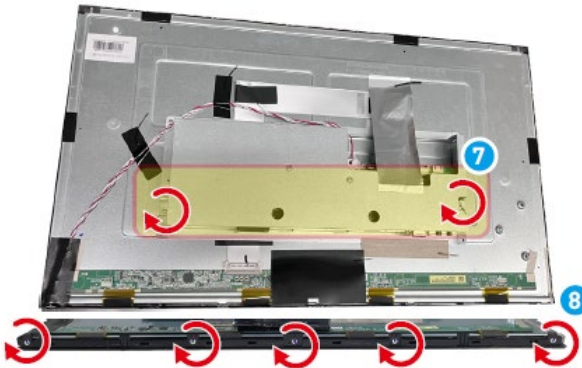
1. Installare la scheda T-Con **1** con il relativo nastro adesivo, collegare il cavo del pannello **2** e individuare la cover di schermatura **3**.



2. Collegare il cavo del pannello **4**, tenere premute le linguette di rilascio del cavo e tirare il cavo con cautela verso l'interno. Collegare il cavo LED **5** a entrambe le estremità e ricordarsi di avvolgere il cavo LED nell'angolo sinistro del pannello LCD con nastro adesivo nero **6** per evitare perdite di luminosità.



3. Fissare la cover di schermatura con le viti di schermatura **7** e fissare le viti della scheda **8** da completare.



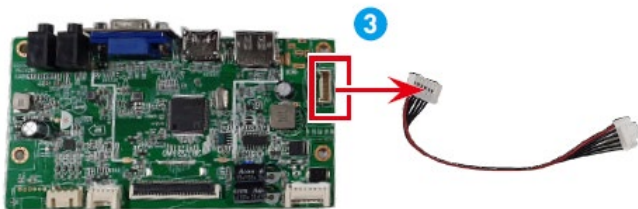
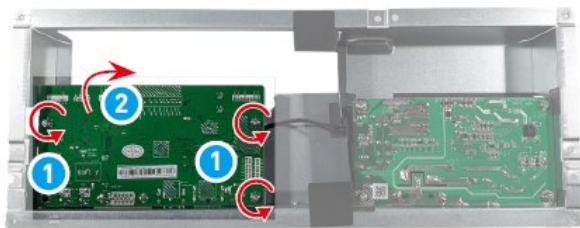
## Scheda madre



## Smontaggio della scheda madre

1. Capovolgere la cover di schermatura. Individuare la scheda madre, rimuovere le viti

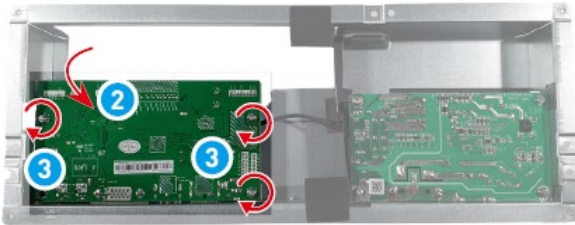
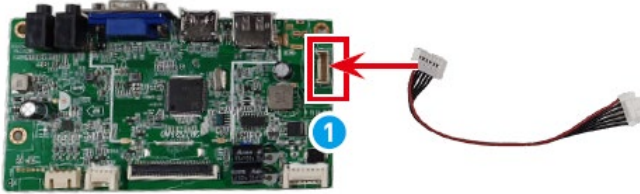
1, capovolggerla 2 e scollegare il cavo 3 per terminare il processo.



## Assemblaggio della scheda madre

---

1. Collegare il cavo ① alla scheda madre. Capovolgere la scheda madre ②, fissare le viti ③ per terminare il processo.



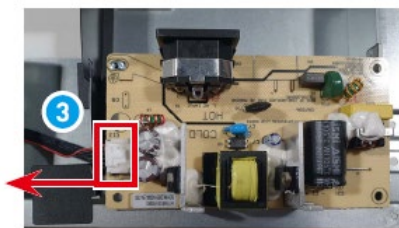
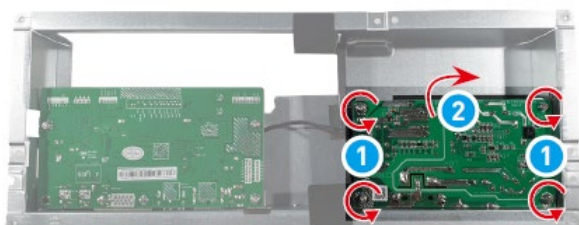
## Scheda di alimentazione



### Smontaggio della scheda di alimentazione

---

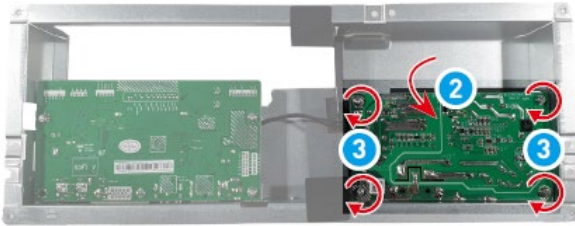
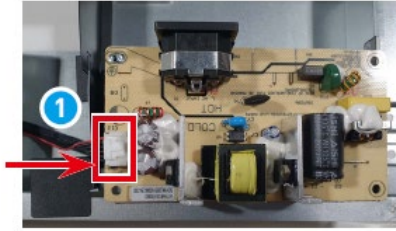
1. Capovolgere la cover di schermatura. Individuare la scheda di alimentazione, rimuovere le viti **1**, capovolgere la scheda di alimentazione **2** e scollegare il cavo **3** per terminare.



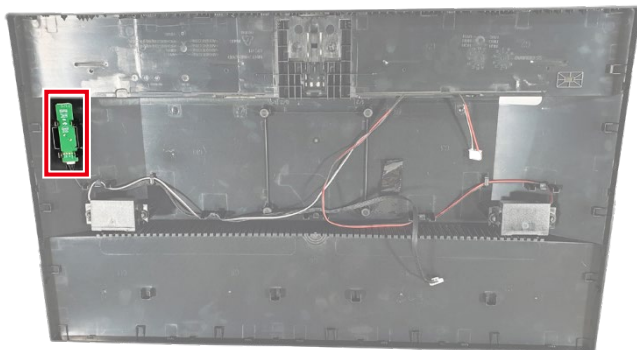
## Assemblaggio della scheda di alimentazione

---

1. Collegare il cavo **1** alla scheda di alimentazione. Capovolgere la scheda di alimentazione **2**, fissare le viti **3** per terminare il processo.



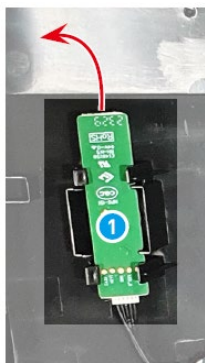
## Scheda Navi e Navi Key



### Smontaggio della scheda Navi e della Navi Key

---

1. Sollevare e rimuovere la scheda Navi **1** con il cavo dalla cover posteriore.

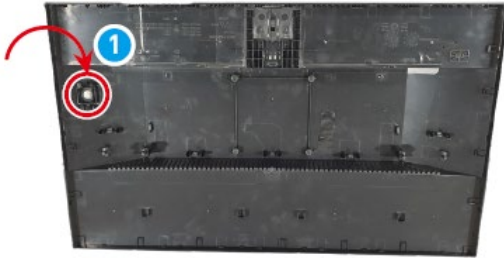


2. Rimuovere la Navi Key **2** per liberare la cover posteriore.

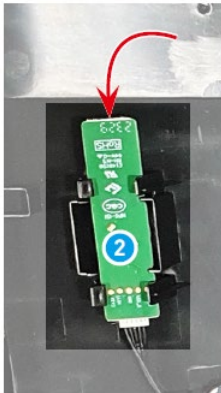


## Assemblaggio della scheda Navi e della Navi Key

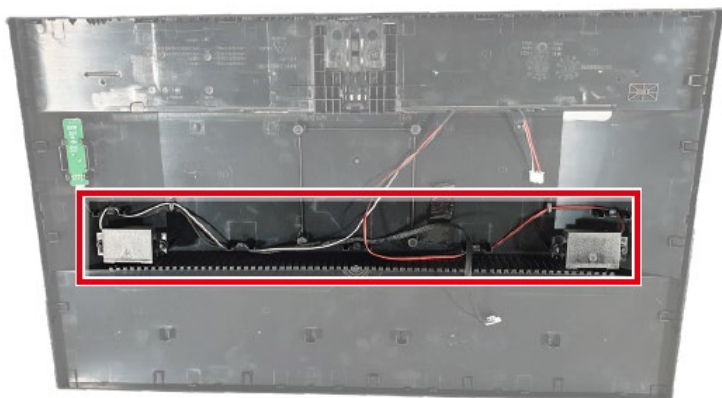
- 
1. Inserire la Navi Key **1** per iniziare a montare posteriore.



- 
2. Allineare e riposizionare la scheda Navi **2** sul coperchio posteriore.



# Altoparlanti



## Smontaggio dell'altoparlante

1. Individua gli altoparlanti.



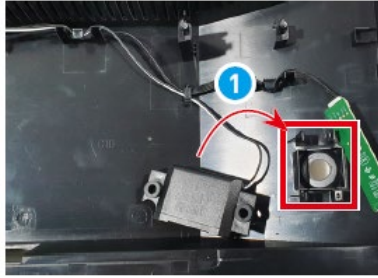
2. Smontare gli altoparlanti dai fermi ① e srotolare con cautela i cavi degli altoparlanti.



## Montaggio degli altoparlanti

---

1. Allineare i cavi degli altoparlanti e fissarli ai fermi 1.



2. Intradare e collegare i cavi degli altoparlanti.



## Striscia decorativa



### Smontaggio della striscia decorativa

---

1. Posizionare il monitor in posizione rivolta verso il basso. Rimuovere le viti della scheda ① che fissano la striscia decorativa alla cornice LCD con un cacciavite a croce.



2. Con il monitor rivolto verso l'alto, tirare delicatamente verso l'esterno per rimuovere la striscia decorativa ② dalla cornice LCD.



## Assemblaggio delle strisce decorative

---

1. Riposizionare la striscia decorativa ① sulla cornice LCD con i fori delle viti allineati, quindi farla scattare in posizione premendo intorno ai bordi.



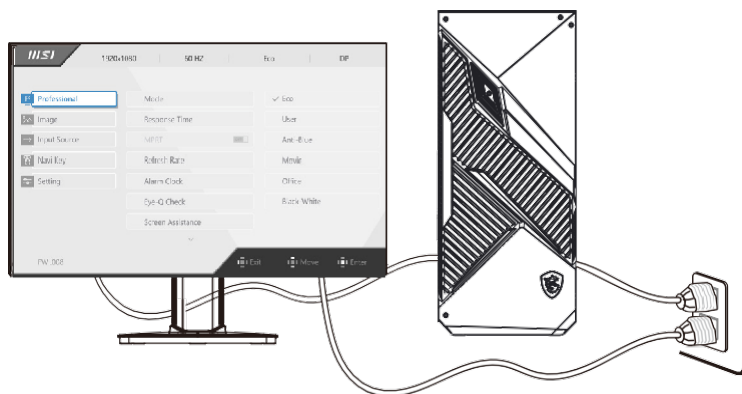
2. Riposizionare e serrare le viti della scheda ② con un cacciavite a croce per fissare la striscia decorativa alla cornice LCD.



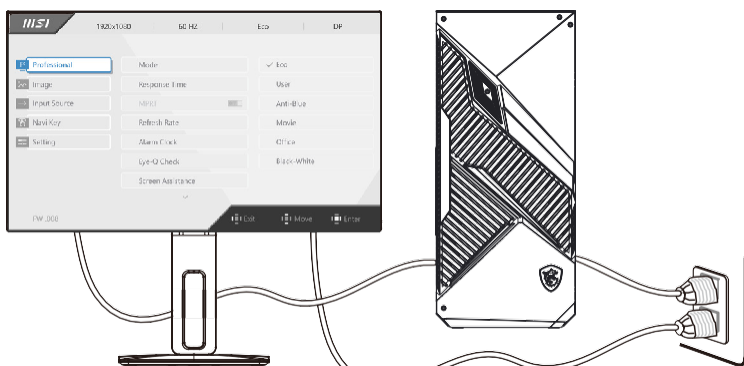
# Accensione dopo la manutenzione

1. Collegare il cavo dal monitor al PC. Collegare il cavo di alimentazione alla presa di alimentazione del monitor e alla presa elettrica. Accendere il monitor.
2. A seconda delle porte del segnale del monitor, controllare le porte VGA, HDMI, DP in sequenza. Modifica della visualizzazione in schermate Rosso, Verde, Blu, Bianco e Nero per verificare eventuale anomalia in visualizzazione.
3. Premere il tasto Menu e regolare la luminosità o altre funzioni per ispezionare lo schermo alla ricerca di anomalie.
4. Controllare il controllo audio e del volume per anomalie durante il collegamento a varie porte di segnale.
5. Resettare il monitor dopo la verifica. Spegnerne il monitor e scollegare tutti i cavi.

## PRO MP245G



## PRO MP245PG



# Risoluzione dei problemi

Gli utenti possono fare riferimento ai seguenti suggerimenti o visitare il [supporto MSI Monitor per una](#) risoluzione rapida e semplice dei problemi quando si verificano problemi comuni con il prodotto. Si consiglia sempre agli utenti di contattare il centro di assistenza MSI autorizzato per un supporto tecnico avanzato, qualora necessario.

## Il LED di alimentazione è spento.

- Premere nuovamente il pulsante di alimentazione del monitor.
- Controllare che il cavo di alimentazione del monitor sia collegato correttamente.

## Nessuna immagine.

- Verificare che la scheda grafica del computer sia installata correttamente.
- Verificare che il computer e il monitor siano collegati a prese elettriche e siano accesi.
- Controllare che il cavo del segnale del monitor sia collegato correttamente.
- Il computer potrebbe essere in modalità Standby. Premere un tasto qualsiasi per attivare il monitor.

## L'immagine sullo schermo non è dimensionata o centrata correttamente.

- Fare riferimento a Modalità di visualizzazione preimpostate per impostare il computer su un'impostazione adatta al monitor da visualizzare.

## Nessun Plug & Play.

- Controllare che il cavo di alimentazione del monitor sia collegato correttamente.
- Controllare che il cavo del segnale del monitor sia collegato correttamente.
- Verificare che il computer e la scheda grafica siano compatibili con Plug & Play.

## Le icone, il carattere o lo schermo sono sfocati o hanno problemi di colore.

- Evitare l'uso di prolunghe video.
- Regola la luminosità e il contrasto.
- Regola il colore RGB o regola la temperatura del colore.
- Controllare che il cavo del segnale del monitor sia collegato correttamente.
- Verificare la presenza di pin piegati sul connettore del cavo di segnale.

## Il monitor inizia a lampeggiare o mostra delle onde.

- Modifica la frequenza di aggiornamento in modo che corrisponda alle capacità del monitor.
- Aggiorna i driver della scheda grafica.
- Tenere il monitor lontano da dispositivi elettrici che potrebbero causare interferenze elettromagnetiche (EMI).

# Linee guida per il riciclaggio

In linea con il nostro impegno per la sostenibilità ambientale, questo prodotto è progettato con componenti in plastica separabili per migliorare la qualità del riciclo della stessa. Ti chiediamo gentilmente di riciclare responsabilmente i componenti in plastica riciclabile di questo prodotto una volta raggiunge la fine della sua vita utile. Seguire le istruzioni riportate di seguito per preparare le parti in plastica per il riciclaggio eliminando i materiali non riciclabili.

## **Importante**

Prima di riciclare i componenti in plastica separabili, utilizzare una pinza diagonale per rimuovere tutte le borchie delle viti con bastoncini di rame, se presenti.

## Supporto fisso (PRO MP245G)

---

1. Seguire [la sezione Smontaggio del supporto](#) per rimuovere il supporto fisso dal monitor.
2. Premere il pulsante di espulsione **1** della parte inferiore della base del supporto con una mano e tirare verso l'alto il supporto **2** con l'altra per scollegare il supporto e la base.



3. Rimuovere le viti **3** all'interno del supporto con un cacciavite a croce.



---

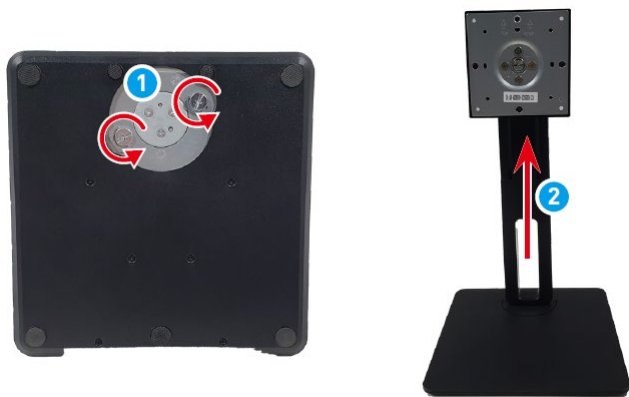
4. Estrarre tutti i componenti 4, il supporto può essere riciclato da riciclatori qualificati.



## Supporto regolabile (PRO MP245PG)

---

1. Seguire [Smontaggio del supporto](#) per rimuovere il supporto regolabile dal monitor.
2. Smontando le chiusure rapide **1** della base del supporto per separare il supporto regolabile e la base **2**.



- 
3. Vedrai il supporto e la base separati.



4. Capovolgere la base. Strappare i cuscinetti in gomma **3** e rimuovere le viti **4** sotto con un cacciavite a croce per aprire la base.



5. Aprire ed estrarre la piastra di base in acciaio **5**, la piastra di base in plastica può essere riciclata da riciclatori qualificati.



6. Utilizzare un cacciavite a croce per allentare le viti del supporto **6**.



---

7. Utilizzare uno strumento di leva per aprire la piastra VESA in acciaio e plastica attorno al bordo.



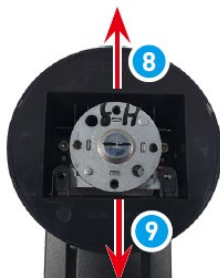
---

8. Entrambe le lastre possono essere riciclate da riciclatori qualificati.

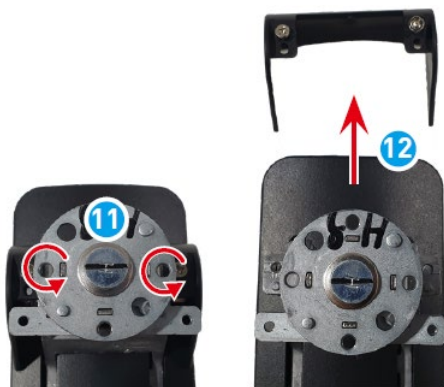


9. Rimuovere la parte superiore circolare a forma di disco **7** nelle direzioni sottostanti **8** **9**

**10**.



10. Rimuovere le viti 11 per rimuovere il tappo 12.



11. Utilizzare uno strumento di leva per aprire il supporto, compreso il lato anteriore: la parte superiore 13 e la parte inferiore 14 e il lato posteriore 16 del supporto.

 **Importante**

C'è un forte cuscinetto biadesivo 15 all'interno della parte superiore del supporto, Potrebbe essere necessario tirare la parte superiore per aprirla.

**Vista anteriore**



Vista posteriore

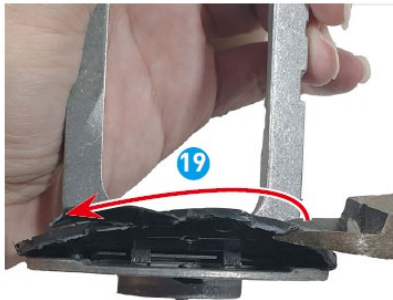


12. Svitare la base 17 e rimuovere tutti i componenti 18.



13. Utilizzare una pinza diagonale per tagliare attorno al bordo della base di plastica 19.

Il supporto regolabile e la base in plastica possono essere riciclati da riciclatori qualificati.



## Cover posteriore



Prima di riciclare le parti in plastica separate, utilizzare un cacciavite a croce o una pinza diagonale per rimuovere tutte le borchie delle viti con bastoncini di rame, se presenti.

- 
1. Seguire [lo smontaggio della cover posteriore](#) per rimuovere il coperchio posteriore.
  2. Rimuovere la chiave di navigazione **1** e utilizzare un cacciavite a croce per rimuovere le borchie delle viti **2** con bastoncini di rame. Dopo aver smontato tutti i componenti, il coperchio posteriore può essere riciclato da riciclatori qualificati.



# Istruzioni per la fine del ciclo di vita del prodotto



## Importante

### Informazioni ambientali MSI

Le informazioni sulle iniziative, le politiche, i programmi e gli obiettivi ambientali di MSI sono disponibili nella [Politica di sostenibilità ambientale](#).

## Scopo

Queste informazioni hanno lo scopo di fornire una guida ai riciclatori sulla presenza di materiali e componenti a livello di prodotto, come richiesto dalla direttiva RAEE dell'UE e dalla direttiva di modifica.

## Informazioni sull'identificazione dei componenti e dei materiali

Le seguenti sostanze, preparati o componenti devono essere smaltiti o recuperati separatamente dagli altri RAEE in conformità con l'articolo 4 della direttiva 75/442/CEE del Consiglio dell'UE.

Identificare i materiali per i materiali e i componenti dell'elenco dei rifiuti di apparecchiature elettriche ed elettroniche.

\*1: I seguenti numeri di articolo corrispondono a quelli in [Componenti e accessori del prodotto](#).

Materiali	Articolo*1	Ubicazione
Condensatori contenenti policlorobifenili (PCB) e tutte le apparecchiature elettriche contenenti policlorobifenili e policlorobifenili (PCB/PCT)	—	Assente
Componenti contenenti mercurio, come interruttori o lampade di retroilluminazione	—	Assente
Batterie	—	Assente
Circuiti stampati di telefoni cellulari in genere e di altri dispositivi se la superficie del circuito stampato è superiore a 10 centimetri quadrati	<a href="#">4</a>	Scheda madre
	<a href="#">6</a>	Scheda Navi
	<a href="#">5</a>	Scheda di alimentazione
Cartucce di toner, liquidi e in pasta, nonché toner a colori	—	Assente
Plastica contenente ritardanti di fiamma abominati	—	Assente

Materiali	Articolo*1	Ubicazione
Rifiuti di amianto e componenti che contengono amianto	—	Assente
Tubi catodici	—	Assente
Clorofluorocarburi (CFC), Idroclorofluorocarburi (HCFC) o Idrofluorocarburi (HFC), Idrocarburi (HC)	—	Assente
Lampade a scarica di gas	—	Assente
Display a cristalli liquidi (corredati del loro eventuale involucro) di superficie superiore a 100 centimetri quadrati e tutti quelli retroilluminati con lampade a scarica di gas	<u>3</u>	Pannello LCD
Cavi elettrici esterni	<u>8</u>	Cavo di alimentazione
Componenti contenenti fibre ceramiche refrattarie	—	Assente
Componenti contenenti sostanze radioattive o materiali che diventano radioattivi	—	Assente
Condensatori elettrolitici contenenti sostanze potenzialmente pericolose (altezza > 25 mm, diametro > 25 mm o volume proporzionalmente simile)	<u>5</u>	Scheda di alimentazione
Berillio e suoi composti (compreso l'ossido di berillio)	—	Assente
Liquidi	—	Assente

## Servizio di ritiro dei prodotti

I rifiuti di apparecchiature elettriche possono contenere sostanze pericolose e quindi mettere in pericolo la salute umana e l'ambiente. È quindi necessario lo smaltimento corretto. MSI fornisce il riciclaggio gratuito dei prodotti registrati EPEAT per garantire che il prodotto raggiunga la fine della sua vita utile e che venga riciclato in modo responsabile.

Per riciclare correttamente la tua attrezzatura attraverso questo servizio, segui i passaggi:

1. Si prega di eliminare i dati personali dalle apparecchiature di scarto.
2. [CLICCA QUI](#) per sapere come riciclare il tuo prodotto a fine vita.
3. Trova il punto di riciclaggio MSI nelle vicinanze consultando il sito web.
4. Contatta il punto di riciclaggio designato per telefono o e-mail per programmare il ritiro. I clienti sono responsabili di eventuali spese di spedizione e consegna.

# **Configurazione OSD**

# Configurazione OSD

Questo capitolo fornisce le informazioni essenziali sull'impostazione dell'OSD.

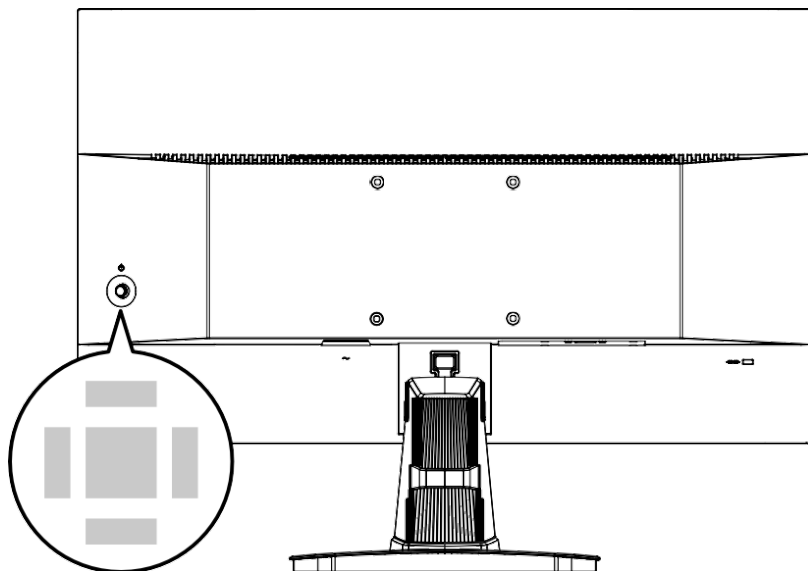


Tutte le informazioni sono soggette a modifiche senza preavviso.

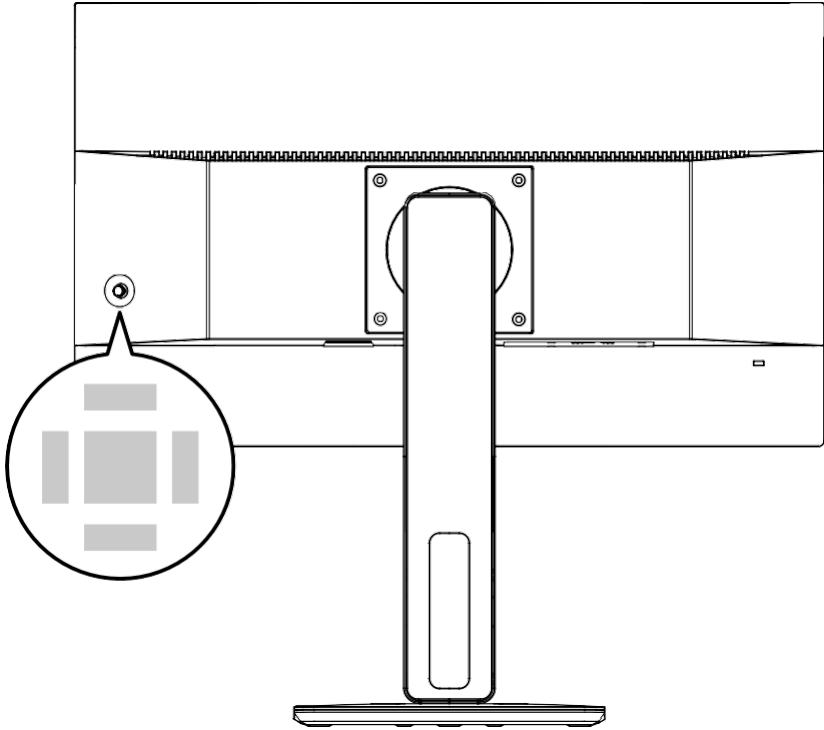
## Navi Key

Il monitor è dotato di un tasto Navi, un controllo multidirezionale che aiuta a navigare nel menu OSD (On-Screen Display).

### PRO MP245G



## PRO MP245PG



### **Su/Giù/Sinistra/Destra:**

- Selezione dei menu delle funzioni e delle voci
- Regolazione dei valori delle funzioni
- Entrata/uscita dai menu funzione

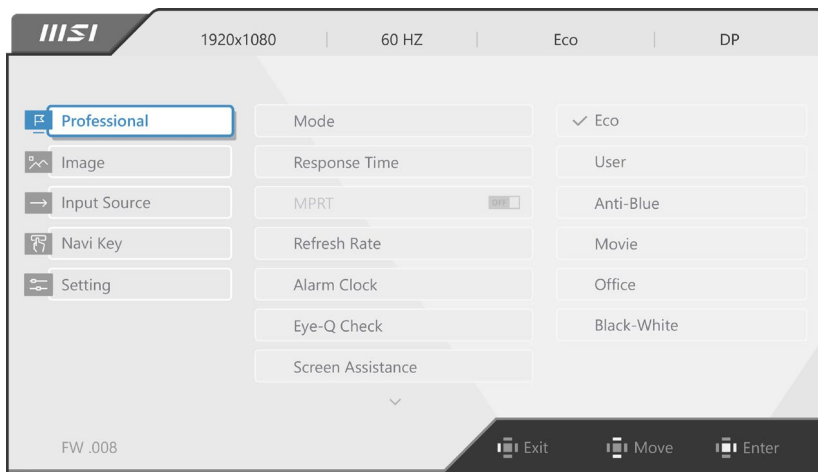
### **Premere (OK):**

- Avvio dell'OSD (On-Screen Display)
- Accesso ai sottomenu
- Conferma di una selezione o di un'impostazione

### **Tasto di scelta rapida**

- Gli utenti possono accedere ai menu delle funzioni preimpostate spostando il tasto Navi verso l'alto, il basso, a sinistra o a destra quando il menu OSD è inattivo.
- Gli utenti possono personalizzare i propri tasti di scelta rapida per accedere a diversi menu delle funzioni.

# Menu OSD



## Immagine

Menu di 1° livello	Menu 2°/3° Livello	Descrizione						
Luminosità	0-100	<ul style="list-style-type: none"> <li>Regolare correttamente la luminosità in base all' illuminazione circostante.</li> </ul>						
Contrasto	0-100	<ul style="list-style-type: none"> <li>Regola correttamente il contrasto per rilassare gli occhi.</li> </ul>						
Nitidezza	0-5	<ul style="list-style-type: none"> <li>La nitidezza migliora i dettagli delle immagini.</li> </ul>						
Miglioramento dell'immagine	SPENTO	<ul style="list-style-type: none"> <li>Il miglioramento dell'immagine migliora i bordi dell'immagine per migliorarne l'acutezza e nitidezza.</li> </ul>						
	Debole							
	Medio							
	Fortissimo							
Diminuzione Luce blu	SPENTO	<ul style="list-style-type: none"> <li>La diminuzione della luce blu protegge gli occhi dalla luce blu. Se abilitata regola la temperatura del colore dello schermo su un bagliore più giallo.</li> <li>Quando Modalità è impostato su Anti-Blue, è obbligatorio abilitare Low Blue Light.</li> </ul>						
	SU							
HDCR	SPENTO	<ul style="list-style-type: none"> <li>L'HDCR migliora la qualità dell'immagine aumentando il contrasto delle stesse.</li> <li>L'attivazione dell'HDCR influirà:</li> </ul> <table border="1" data-bbox="593 1375 926 1461"> <thead> <tr> <th>Funzione Richiesta</th> <th>Stato Funzione</th> </tr> </thead> <tbody> <tr> <td>» Luminosità</td> <td>Non disponibile</td> </tr> <tr> <td>» MPRT</td> <td>Impostato suOFF</td> </tr> </tbody> </table>	Funzione Richiesta	Stato Funzione	» Luminosità	Non disponibile	» MPRT	Impostato suOFF
	Funzione Richiesta		Stato Funzione					
» Luminosità	Non disponibile							
» MPRT	Impostato suOFF							
	SU							

Menu di 1° livello	Menu 2°/3° Livello	Descrizione
Temperatura colore	Freddo	<ul style="list-style-type: none"> <li>Utilizzare il pulsante Su o Giù per selezionare e visualizzare in anteprima gli effetti della modalità.</li> <li>Premere il pulsante centrale per confermare e applicare il tipo di modalità.</li> <li>Gli utenti possono regolare la temperatura del colore in modalità di personalizzazione.</li> </ul>
	Normale	
	Caldo	
	Personalizzazione	
	R (0-100)	
	G (0-100)	
	B (0-100)	
Configurazione automatica		<ul style="list-style-type: none"> <li>Solo per D-Sub, questa impostazione sarà disattivata quando si rilevano altre sorgenti di ingresso.</li> </ul>
Orologio	0-100	<ul style="list-style-type: none"> <li>Regolare l'impostazione dell'orologio.</li> <li>Solo per D-Sub, questa impostazione sarà disattivata quando si rilevano altre sorgenti di ingresso.</li> </ul>
Fase	0-100	<ul style="list-style-type: none"> <li>Regolare l'impostazione della fase.</li> <li>Solo per D-Sub, questa impostazione sarà disattivata quando si rilevano altre sorgenti di ingresso.</li> </ul>
H.Posizione	0-100	<ul style="list-style-type: none"> <li>Regolare l'impostazione della posizione H.</li> <li>Solo per D-Sub, questa impostazione sarà disattivata quando si rilevano altre sorgenti di ingresso.</li> </ul>
V.Posizione	0-100	<ul style="list-style-type: none"> <li>Regolare l'impostazione V.Posizione.</li> <li>Solo per D-Sub, questa impostazione sarà disattivata quando si rilevano altre sorgenti di ingresso.</li> </ul>

## Sorgente di ingresso

Menu di 1° livello	Menu di 2° livello	Descrizione
HDMI™		<ul style="list-style-type: none"> <li>Gli utenti possono regolare la sorgente di ingresso in qualsiasi modalità.</li> </ul>
DP		
D-Sub		
Scansione automatica	SPENTO	<ul style="list-style-type: none"> <li>Gli utenti possono utilizzare il tasto Navi per selezionare la sorgente di ingresso nello stato seguente: <ul style="list-style-type: none"> <li>Quando "Auto Scan" è impostato su "OFF" con il monitor in modalità di risparmio energetico;</li> <li>Quando sul monitor viene visualizzata la finestra di messaggio "Nessun segnale".</li> </ul> </li> </ul>
	SU	

## Navi Key

Menu di 1° livello	Menu di 2° livello	Descrizione
Su Giù Sinistra Destra	SPENTO	<ul style="list-style-type: none"> <li>Tutte le voci dei tasti Navi possono essere regolate tramite i menu OSD.</li> </ul>
	Luminosità	
	Modalità	
	Sveglia	
	Sorgente di ingresso	
	Frequenza	
	Informazioni. Sullo schermo	
	Volume Audio	

## Impostazioni

Menu di 1° livello	Menu di 2° livello	Descrizione
Lingua	Cinese tradizionale	<ul style="list-style-type: none"> <li>Gli utenti devono premere il pulsante centrale per confermare e applicare l'impostazione della lingua.</li> <li>La scelta della lingua è indipendente rispetto alle altre opzioni. L'impostazione della lingua degli utenti sostituirà le impostazioni di fabbrica. Quando gli utenti impostano Reimposta su Sì, la lingua non verrà modificata.</li> </ul>
	Inglese	
	Francese	
	Tedesco	
	Italiano	
	Spagnolo	
	Coreano	
	Giapponese	
	Russo	
	Portoghese	
	Cinese semplificato	
	Indonesiano	
	Turco	
(Altre lingue in arrivo)		
Trasparenza	0~5	<ul style="list-style-type: none"> <li>Gli utenti possono regolare la trasparenza in qualsiasi modalità.</li> </ul>
Timeout OSD	5 ~ 30 secondi	<ul style="list-style-type: none"> <li>Gli utenti possono regolare il timeout dell'OSD in qualsiasi modalità.</li> </ul>
Pulsante di accensione	SPENTO	<ul style="list-style-type: none"> <li>Quando è impostato su OFF, gli utenti possono premere il pulsante di accensione per spegnere il monitor.</li> </ul>
	Standby	<ul style="list-style-type: none"> <li>Quando è impostato su Standby, gli utenti possono premere il pulsante di accensione per spegnere il pannello e la retroilluminazione.</li> </ul>

Menu di 1° livello	Menu di 2° livello	Descrizione				
Informazioni ON Screen	SPENTO	<ul style="list-style-type: none"> <li>Le informazioni sullo stato del monitor verranno visualizzate sul lato destro dello schermo.</li> <li>L'attivazione dell'On Screen influenzerà: <table border="1" data-bbox="554 264 889 325"> <thead> <tr> <th>Funzione affetta</th> <th>Stato Fnzione</th> </tr> </thead> <tbody> <tr> <td>» Eye-QCheck</td> <td>Impostata suOFF</td> </tr> </tbody> </table> </li> </ul>	Funzione affetta	Stato Fnzione	» Eye-QCheck	Impostata suOFF
	Funzione affetta		Stato Fnzione			
» Eye-QCheck	Impostata suOFF					
SU						
Volume Audio	0-100	<ul style="list-style-type: none"> <li>Gli utenti possono regolare il volume audio in qualsiasi modalità.</li> </ul>				
Resettare	Sì	<ul style="list-style-type: none"> <li>Gli utenti possono ripristinare le impostazioni predefinite dell'OSD originale in qualsiasi modalità.</li> </ul>				
	NO					