



Series modernas

PC Todo en uno

AM242 1MG moderno (MS-AE07)

AM242P 1MG moderno (MS-AE07)

AM242TP 1MG moderno (MS-AE07)

Guía de servicio

Contenido

Copyright y aviso sobre marcas comerciales	6
Cambio	6
Cómo utilizar esta guía de servicio	6
Instrucciones de seguridad	7
Alimentación	7
Batería	7
Entorno	7
Servicio condicional de garantía	8
Actualización y servicio	8
Sanitización de datos	8
Información de servicio de acceso público	9
Desmontaje y montaje.....	11
Componentes y accesorios del producto	12
Posibilidad de actualizar y reparar el producto.....	13
Herramientas recomendadas.....	14
Lista de tornillos.....	15
Preparación para el desmontaje	16
Pedestal	18
Desmontaje del pedestal (pedestal de elevación) (AM242P 1MG/AM242TP 1MG moderno)	18
Ensamblaje del soporte	19
Desmontaje del pedestal (pedestal fijo) (AM242 1MG moderno)	20
Ensamblaje del soporte	21
Cubierta trasera y cubierta trasera del panel	22
Desmontaje de la cubierta trasera y cubierta trasera del panel	22
Montaje de la cubierta trasera y cubierta trasera del panel.....	23
Soporte para el pedestal.....	24
Desmontaje del soporte para el pedestal.....	24
Montaje del soporte para el pedestal	25

Protección de placa principal.....	26
Desmontaje de la protección de la placa principal	26
Montaje de la protección de la placa principal.....	27
Altavoces.....	28
Desmontaje de los altavoces	28
Montaje de los altavoces.....	29
Ventilador y módulo térmico	30
Desmontaje del ventilador y del módulo térmico.....	30
Montaje del ventilador y del módulo térmico	31
Módulo de memoria.....	32
Desmontaje del módulo de memoria	32
Montaje del módulo de memoria.....	33
Disco de estado sólido	34
Desmontaje de la unidad de estado sólido	34
Montaje de la unidad de estado sólido.....	35
Tarjeta inalámbrica.....	36
Desmontaje de la tarjeta inalámbrica	36
Montaje de la tarjeta inalámbrica.....	37
Pila de tipo botón.....	38
Desmontaje de la pila de tipo botón	39
Montaje de la pila de tipo botón	39
Placa principal.....	40
Desmontaje de la placa principal	40
Montaje de la placa principal.....	41
Módulo TPM.....	42
Desmontaje del módulo TPM.....	42
Montaje del módulo TPM	43
Placa de navegación.....	44
Desmontaje de la placa de navegación.....	44
Montaje de la placa de navegación	45
Placa del convertidor	46
Desmontaje de la placa del convertidor	46
Montaje de la placa del convertidor.....	47

Disco duro (opcional)	48
Desmontaje del disco duro	48
Montaje del disco duro.....	49
Embellecedor	50
Desmontaje del embellecedor	50
Montaje del embellecedor	51
Bisel y panel de la pantalla LCD	52
Desmontaje del bisel y del panel de la pantalla LCD (panel no táctil) (AM242 1MG/AM242P 1MG moderno).....	52
Montaje del bisel y del panel de la pantalla LCD.....	53
Desmontaje del bisel y del panel de la pantalla LCD (panel táctil) (AM242TP 1MG moderno)	54
Montaje del bisel y del panel de la pantalla LCD.....	55
Módulo de la cámara web	56
Desmontaje del módulo de la cámara web	56
Montaje del módulo de la cámara web.....	57
Encendido tras el mantenimiento	58
Configuración del menú OSD.....	60
Botón de navegación	60
Configuración del menú OSD a través del botón de navegación	62
Imagen	62
Origen de entrada.....	63
Configuración	63
Solucionar problemas.....	64
Instrucciones de reciclado	66
Pedestal (pedestal de elevación) (AM242P 1MG/AM242TP 1MG moderno).....	66
Pedestal (pedestal fijo) (AM242 1MG moderno)	70
Cubierta trasera y cubierta trasera del panel.....	71
Embellecedor	72
Bisel LCD.....	73
Fuente de alimentación externa	75
Instrucciones para el final de la vida útil del producto	76
Propósito	76
Información sobre la identificación de componentes y materiales	76

Servicio de retirada de productos	77
Uso del MSI Center	78
Iniciar sesión y registrarse	79
Crear una cuenta.....	79
Registro de productos.....	80
Conjuntos de funciones	81
Supervisión de hardware	82
Características	83
Recuperación de MSI	84
Diagnóstico del sistema	86
Soporte.....	87
Actualización en directo.....	87
Información del sistema	88
Servicio	89

Copyright y aviso sobre marcas comerciales

Copyright © 2023 Micro-Star Int'l Co., Ltd. Todos los derechos reservados.

El logotipo MSI utilizado es una marca registrada de Micro-Star Int'l Co., Ltd. Las marcas y nombres de terceros pertenecen a sus respectivos propietarios. No hay ninguna garantía expresa o implícita en cuanto a la exactitud o integridad. MSI se reserva el derecho de realizar cambios en este documento sin previo aviso.

Cambio

V1.0, 2023/11

Cómo utilizar esta guía de servicio

Esta guía de servicio proporciona ilustraciones detalladas sobre el desmontaje/montaje del producto. Dado que los temas de esta guía pueden estar relacionados, se recomienda leerla primero de principio a fin. Después, puede ir directamente al tema específico que más se ajuste a sus necesidades inmediatas.

Instrucciones de seguridad

Respete las precauciones de seguridad al manipular el producto para evitar daños a las personas o a la funcionalidad del producto.

Alimentación

- Si el cable de alimentación viene con un enchufe de 3 contactos, no deshabilite el contacto de tierra de protección del enchufe. El monitor debe conectarse a una toma de corriente con conexión a tierra.
- Desconecte todas las fuentes de alimentación y coloque el producto sobre una superficie estable antes de desmontarlo/montarlo.
- Cuando desenchufe el cable de alimentación, sujételo siempre por el enchufe. No tire directamente del cable.
- Coloque el cable de alimentación en un lugar alejado del paso para evitar que se pise. No coloque ningún objeto encima del cable de alimentación.
- Si este producto viene con un adaptador, utilice sólo el adaptador de CA suministrado por MSI aprobado para su uso con este producto.

Batería

Por favor, tome precauciones especiales si este producto lleva batería.

- Existe peligro de explosión si la batería se sustituye de forma incorrecta. Sustituya la batería únicamente por otra similar o de tipo equivalente recomendado por el fabricante.
- Evite desechar una batería arrojándola al fuego o a un horno caliente, o aplastar o cortar mecánicamente una batería, lo que puede provocar una explosión.
- Evite dejar una batería en un entorno donde la temperatura sea extremadamente alta o la presión de aire muy baja, ya que se puede provocar una explosión o la fuga de líquidos o gases inflamables.
- No ingiera la batería. Si la pila de tipo moneda o botón se traga, puede causar quemaduras internas graves y puede provocar la muerte. Mantenga las pilas nuevas y usadas fuera del alcance de los niños.

Entorno

- No coloque el producto en entornos expuestos a niebla, humo, vibraciones, polvo excesivo, aire salino o grasiento u otros gases y vapores corrosivos.
- Para evitar descargas electrostáticas, utilice una pulsera antiestática antes de manipular los componentes. Manipule siempre los componentes, piezas y conjuntos sensibles a la electricidad estática sólo en zonas de trabajo libres de electricidad estática.
- Manipule los componentes con cuidado. No toque las patillas ni los contactos de los componentes.
- Coloque los componentes sobre una almohadilla antiestática conectada a tierra o sobre la cama que venía con los componentes siempre que los componentes estén separados del producto.
- Manipule el panel de visualización con cuidado, ya que es frágil y podría romperse.
- No realice operaciones de mantenimiento con las manos mojadas.
- Evite que penetren en el producto sustancias extrañas, como agua, otros líquidos o productos químicos, mientras realiza el desmontaje/montaje.
- Tras el montaje, asegúrese de que todos los tornillos están colocados de nuevo y de que no queda ningún tornillo suelto en el interior del producto.

Servicio condicional de garantía

MSI ofrece un servicio de garantía condicional para determinados modelos. Visite el [Centro de Miembros de MSI](#) para obtener más información.

Actualización y servicio

Las funciones de hardware disponibles sólo pueden ofrecerse como parte de un servicio de actualización, reparación o sustitución ofrecido por MSI o un proveedor de servicios autorizado.

MSI ofrece a sus clientes piezas de repuesto, reparación de productos y servicios durante 3 años a partir de la fecha de venta para todos los productos registrados en EPEAT.

Los daños causados por el mantenimiento de productos no autorizados por MSI o el uso de piezas o componentes modificados o no autorizados por MSI no están cubiertos por el Acuerdo de Garantía Limitada de MSI.

Visite [MSI Servicio de Localización](#) para acceder a estos servicios ofrecidos por MSI.

Acceda a [MSI Ticket Web](#) para recibir más ayuda si es necesario.

Sanitización de datos

MSI no asumirá ninguna responsabilidad ni obligación de confidencialidad por la seguridad de los datos almacenados en los equipos enviados para su reciclaje. Se recomienda a los usuarios que hagan copias de seguridad y eliminen todos los datos de los ordenadores.

Antes de reciclar, recomendamos a los usuarios que sigan las instrucciones sobre [Sanitización de datos](#) para eliminar de forma permanente e irreversible todos los archivos, aplicaciones y configuraciones personales de los ordenadores.

Información de servicio de acceso público

Información de servicio	Sección
Instrucciones de desmontaje, incluida la identificación de las herramientas necesarias.	Componentes y accesorios del producto Herramientas recomendadas
Diagrama de despiece de las piezas.	Componentes y accesorios del producto
Lista de piezas de repuesto, incluidas las piezas de repuesto homologadas por el fabricante y cómo acceder a ellas.	Posibilidad de actualizar y reparar el producto
Procedimientos de mantenimiento u orientación sobre dónde acceder a los procedimientos.	Diagnóstico del sistema
Instrucciones para la resolución de problemas, herramientas de diagnóstico de software, vídeos de resolución de problemas u otras ayudas para la resolución de problemas.	Solucionar problemas Servicio > Solución de problemas
Instrucciones para acceder a las actualizaciones de software (no aplicables a los productos de visualización).	Soporte
Instrucciones para que el usuario elimine datos personales. Si las instrucciones requieren la destrucción del almacenamiento, se facilitarán instrucciones para sustituir el almacenamiento (no aplicable a los productos de visualización).	Sanitización de datos

Es aceptable que las instrucciones de servicio excluyan información que, según determine el fabricante:

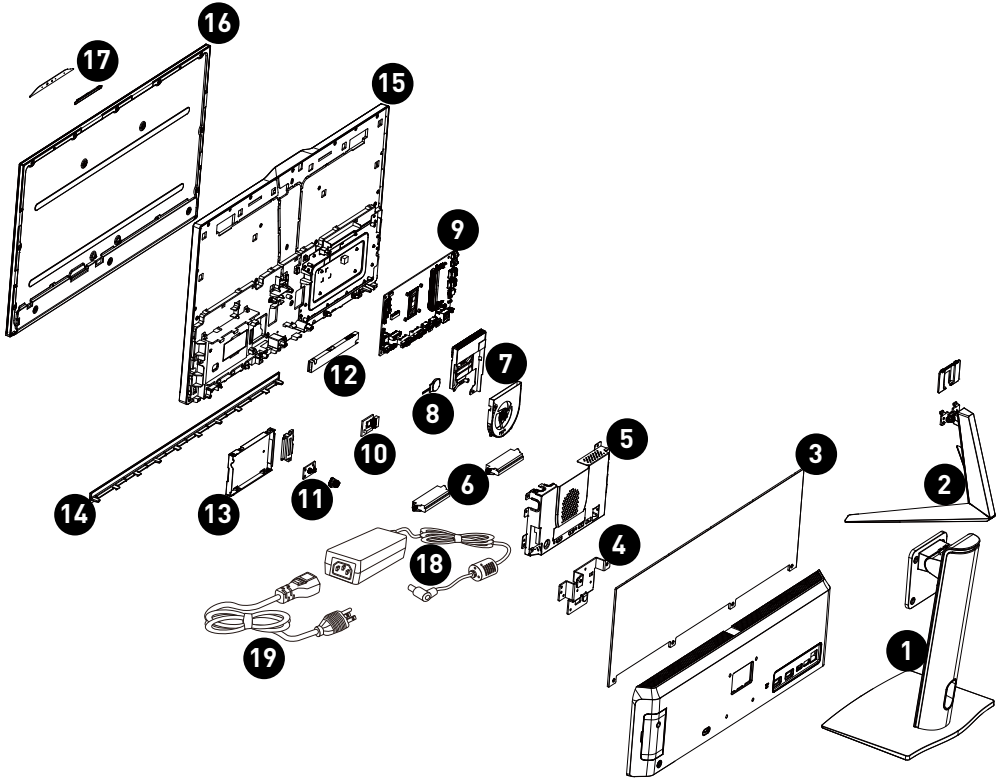
a) puedan exponer al usuario a un riesgo de lesiones, o	N/A
b) viole los derechos de propiedad intelectual, o	N/A
c) comprometa la privacidad o la seguridad del usuario, o	N/A
d) implique el desmontaje de una batería o fuente de alimentación	N/A
Si se alega alguna de las cuatro exclusiones anteriores, el fabricante deberá demostrar cómo se restablece el estado normal de funcionamiento del producto tras su reparación. La reparación puede incluir la sustitución del componente o componentes asociados a la exclusión.	N/A

Desmontaje y montaje

Componentes y accesorios del producto

Importante

MSI proporciona la siguiente lista de componentes para la configuración del sistema adquirido y dentro de los 2 años siguientes a la descatalogación del producto para aumentar la vida operativa de dicho producto. Para obtener más servicios, póngase en contacto con el [Servicio de atención al cliente en línea de MSI](#).



1. [Pedestal de elevación \(AM242P 1MG/AM242TP 1MG moderno\)](#)
2. [Pedestal fijo \(AM242 1MG moderno\)](#)
3. [Cubierta trasera y cubierta trasera del panel](#)
4. [Soporte para el pedestal](#)
5. [Protección de placa principal](#)
6. [Altavoces](#)
7. [Ventilador y módulo térmico](#)
8. [Pila de tipo botón](#)
9. [Placa principal](#)
10. [Módulo TPM](#)
11. [Placa de navegación y botón de navegación](#)
12. [Placa del convertidor](#)
13. [Bandeja de unidad de disco duro](#)
14. [Embellecedor](#)
15. [Bisel LCD](#)
16. [Panel LCD](#)
17. [Módulo de la cámara web](#)
18. [Fuente de alimentación externa](#)
19. [Cable de alimentación](#)

Posibilidad de actualizar y reparar el producto

Las características de hardware para actualizar, reparar o reemplazar utilizando sólo herramientas comúnmente disponibles y la lista de piezas de repuesto reemplazables por productos se pueden obtener poniéndose en contacto con el [Servicio de atención al cliente en línea de MSI](#).

Para conocer los métodos de sustitución, reparación o actualización, consulte los [hipervínculos](#) de la tabla siguiente.

Elementos de hardware	Actualizable	Reparable	Reemplazable	Soldadura
Procesador(es) principal(es) o sistema en un chip (SOC)	No	No	No	Sí
La capacidad de memoria principal del sistema	No	No	Sí	No
Capacidad de almacenamiento del sistema	Sí	No	Sí	No
Capacidad de conexión inalámbrica	No	No	Sí	No
Capacidad gráfica (integrada o discreta)	No	No	No	Sí
Panel o conjunto de visualización	No	No	Sí	No
Teclados mecánicos integrados	N/A	N/A	N/A	N/A
Todas las baterías	No	No	Sí	No
Todas las fuentes de alimentación externas e internas	No	No	Sí	No
Todos los conjuntos de ventilador	No	No	Sí	No
Y al menos dos de los siguientes (o uno, si todos los restantes están ausentes del producto):	Actualizable	Reparable	Reemplazable	Soldadura
Altavoces	No	No	Sí	No
Cámara	No	No	Sí	No
Panel táctil	N/A	N/A	N/A	N/A
Conectores de E/S y conexión de alimentación externa	No	No	No	Sí
Lectores (por ejemplo, banda magnética, llave Dallas, huella dactilar, tarjeta inteligente)	N/A	N/A	N/A	N/A

Herramientas recomendadas

Las siguientes herramientas pueden ser necesarias durante los procedimientos de desmontaje y montaje.

- Destornillador de estrella
- Destornillador plano
- Pinza
- Herramienta de palanca
- Alicates de corte diagonal (opcionales)
- Pistola de calor (opcional)
- Guantes antiestáticos
- Pulsera antiestática (opcional)
- Alfombrilla antiestática con cable de tierra (opcional)

Lista de tornillos

Consulte la lista de tornillos que figura a continuación cuando proceda al desmontaje y montaje del equipo.

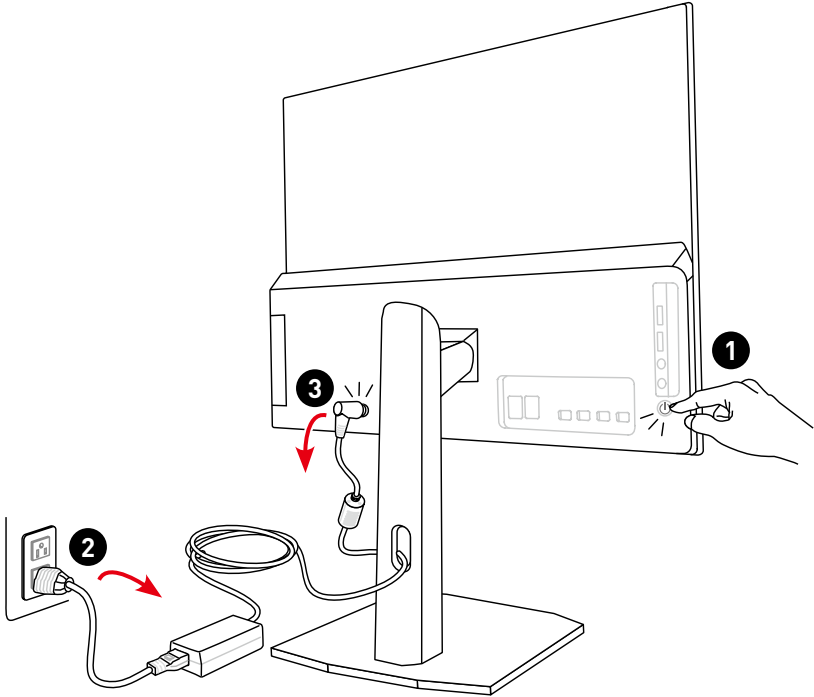
Nota: Esta lista de tornillos es sólo de referencia y puede variar de un modelo a otro. Se recomienda a los usuarios que se pongan en contacto con el centro de servicio autorizado para obtener más ayuda.

Componente	Tipo de tornillo	Cantidad
Pedestal de elevación (AM242P 1MG/AM242TP 1MG moderno)	M4*13.5	4
Pedestal fijo (AM242 1MG moderno)	M3*5	2
Cubierta trasera	M3*4	4
	M3*15	1
Cubierta trasera del panel	M3*4	4
Soporte para el pedestal	M3*5	4
	B3*7	3
Protección de placa principal	M3*5	6
	N.º 4-40	2
Altavoces	B2.5*5.2	4
VENTILADOR	M2.5*4	2
Módulo térmico	M2.5*4	4
Unidad de estado sólido	M2*3	1
Tarjeta inalámbrica	M2*3	1
Placa principal	M3*5	3
Cable de entrada de CC	B3*7	2
Cable SATA	M3*3.5+4.8	2
Placa del convertidor	B3*7	2
Placa de navegación	B3*7	2
Embellecedor	B2.5*5,4	4
Bisel LCD	M3*3	11
Soporte central	M3*5	3

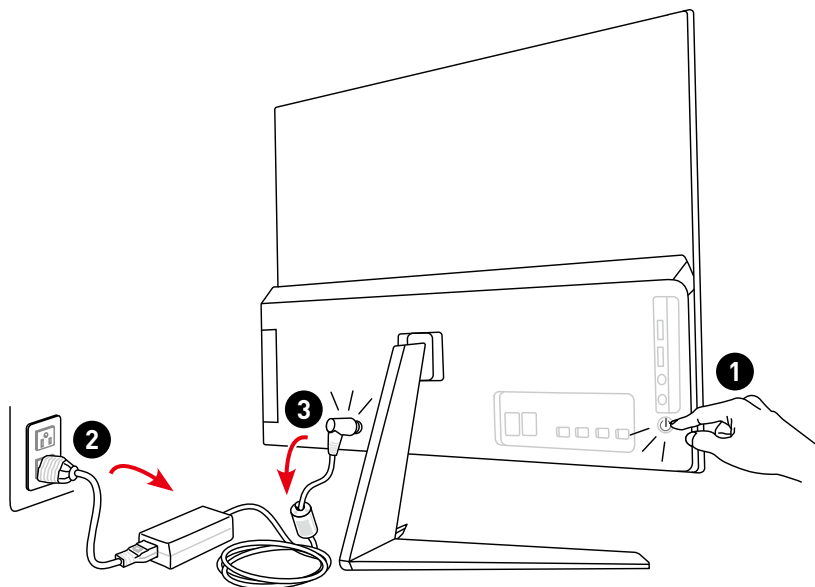
Preparación para el desmontaje

1. Apague el equipo.
2. Desconecte el cable de alimentación de la toma de corriente.
3. Desconecte el cable de alimentación del equipo.

(AM242P 1MG/AM242TP 1MG moderno)



(AM242 1MG moderno)



Importante

- *Desconecte todas las fuentes de alimentación y coloque el equipo sobre una superficie estable antes de desmontarlo o montarlo.*
- *Cuando desenchufe el cable de alimentación, sujételo siempre por el enchufe. No tire directamente del cable.*
- *No coloque el equipo en entornos expuestos a niebla, humo, vibraciones, polvo excesivo, aire salino o grasiento u otros gases y vapores corrosivos.*
- *Para evitar descargas electrostáticas, utilice guantes antiestáticos o una pulsera antiestática antes de manipular componentes sensibles a la electricidad estática.*
- *Manipule el panel de visualización con cuidado, ya que es frágil y podría romperse.*
- *No realice operaciones de mantenimiento con las manos mojadas.*
- *Tras el montaje, asegúrese de que todos los tornillos están colocados de nuevo y de que no queda ningún tornillo suelto en el interior del equipo.*

Pedestal

Desmontaje del pedestal (pedestal de elevación) (AM242P 1MG/AM242TP 1MG moderno)

1. Coloque su PC sobre una superficie estable y protegida.
2. Localice y retire los tornillos **1** que fijan el pedestal de elevación con un destornillador de estrella.
3. Retire el pedestal de elevación **2** de la cubierta trasera.



Ensamblaje del soporte

1. Coloque su PC sobre una superficie estable y protegida.
2. Coloque el pedestal de elevación **1** encima de la ranura de la cubierta trasera con los orificios de los tornillos alineados.
3. Apriete los tornillos **2** con un destornillador de estrella para fijar el pedestal soporte para el pedestal de elevación.



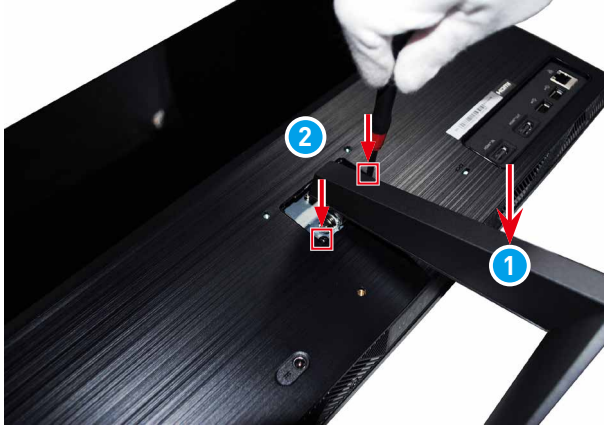
Desmontaje del pedestal (pedestal fijo) (AM242 1MG moderno)

1. Coloque su PC sobre una superficie estable y protegida.
2. Abra la cubierta del pedestal fijo desde la ranura de la cubierta trasera **1** suavemente.
3. Localice y retire los tornillos **2** que fijan el pedestal fijo con un destornillador de estrella.
4. Levante el pedestal fijo **2** de la cubierta trasera.



Ensamblaje del soporte

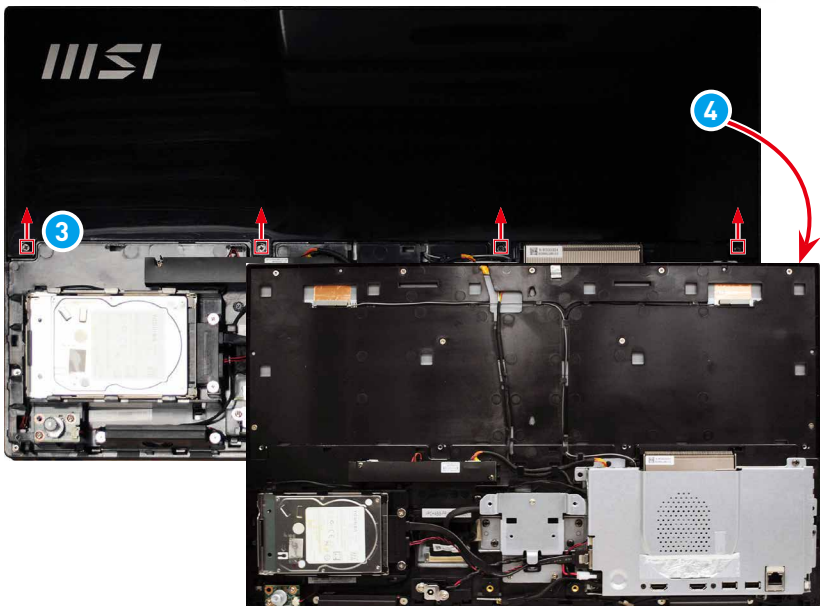
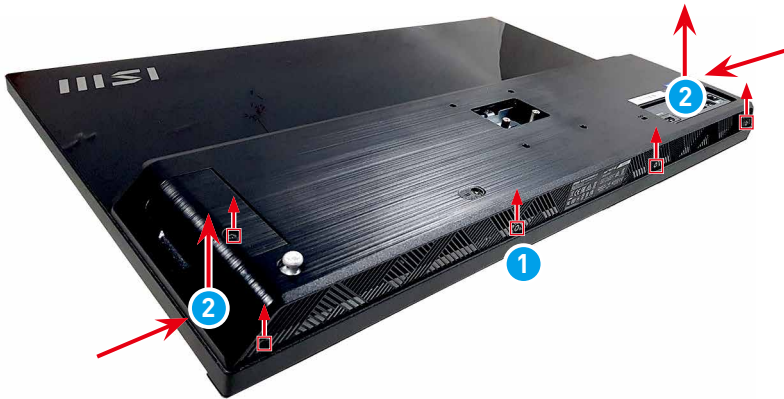
1. Coloque su PC sobre una superficie estable y protegida.
2. Coloque el pedestal fijo **1** encima de la ranura de la cubierta trasera con los orificios de los tornillos alineados.
3. Apriete los tornillos **2** con un destornillador de estrella para fijar el pedestal soporte para el pedestal fijo.
4. Alinee y empuje la cubierta del pedestal fijo hacia la ranura hasta que encaje en su lugar **3**.



Cubierta trasera y cubierta trasera del panel

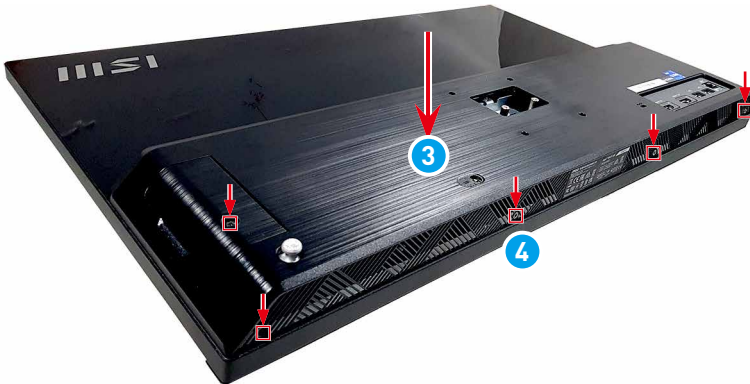
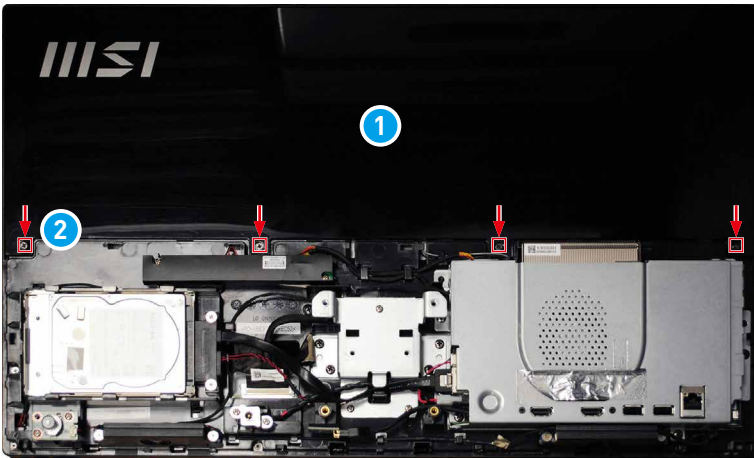
Desmontaje de la cubierta trasera y cubierta trasera del panel

1. Localice y retire los tornillos **1** que fijan la cubierta con un destornillador de estrella. Presione hacia dentro desde los lados izquierdo y derecho de la cubierta trasera **2** para desenganchar sus ganchos y levántela **2** del equipo.
2. Localice y retire los tornillos **3** que fijan la cubierta trasera del panel con un destornillador de estrella. Para desmontar la cubierta trasera del panel, haga palanca alrededor de sus bordes con una herramienta de palanca **4** para dejar al descubierto los componentes del equipo.

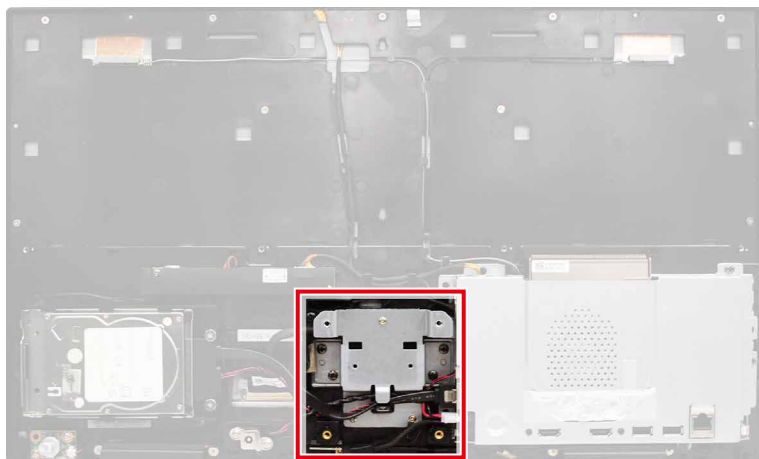


Montaje de la cubierta trasera y cubierta trasera del panel

1. Coloque la cubierta trasera del panel **1** en la parte superior del bisel de la pantalla LCD con los orificios de los tornillos alineados. Apriete los tornillos **2** con un destornillador de estrella para fijar la cubierta trasera del panel en su sitio.
2. Coloque la cubierta trasera **3** en la parte inferior del bisel de la pantalla LCD con los orificios de los tornillos alineados. Apriete los tornillos **4** con un destornillador de estrella para fijar la cubierta trasera en su sitio.

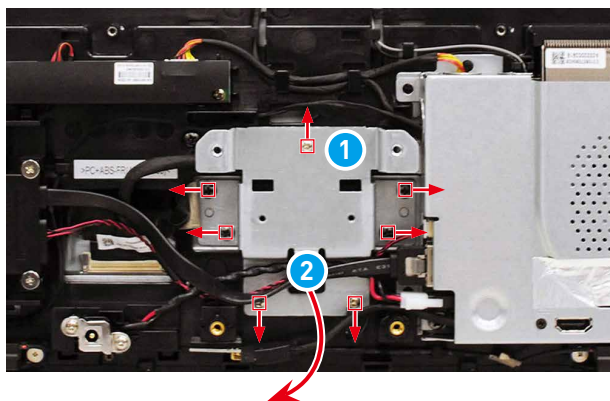


Soporte para el pedestal



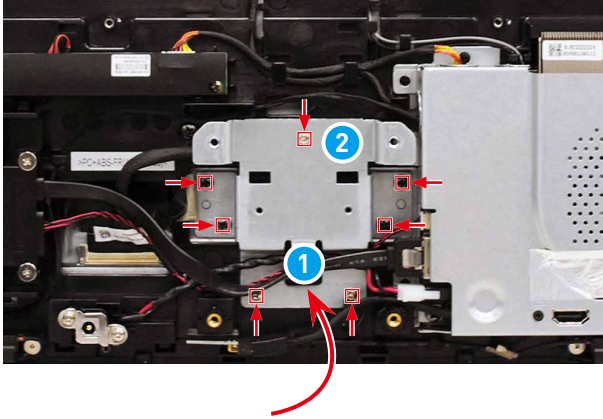
Desmontaje del soporte para el pedestal

1. Localice y retire los tornillos **1** que fijan el soporte para el pedestal con un destornillador de estrella.
2. Retire el soporte para el pedestal **2** del bisel de la pantalla LCD.

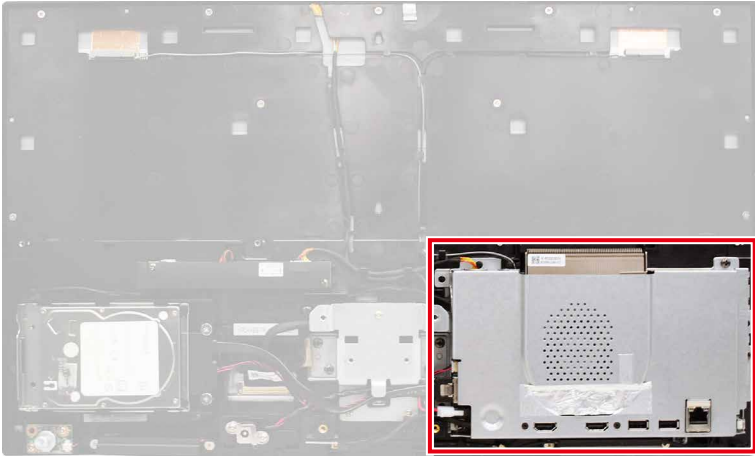


Montaje del soporte para el pedestal

1. Coloque el soporte para el pedestal **1** encima del bisel de la pantalla LCD con los orificios de los tornillos alineados.
2. Apriete los tornillos **2** con un destornillador de estrella para fijar el soporte para el pedestal en su sitio.

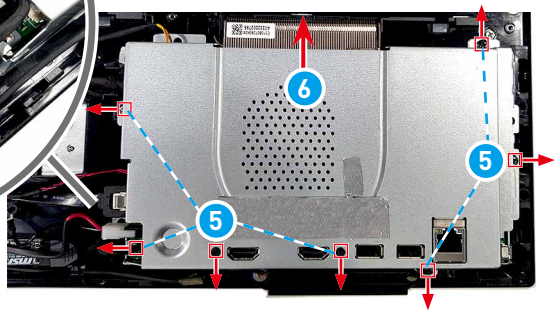
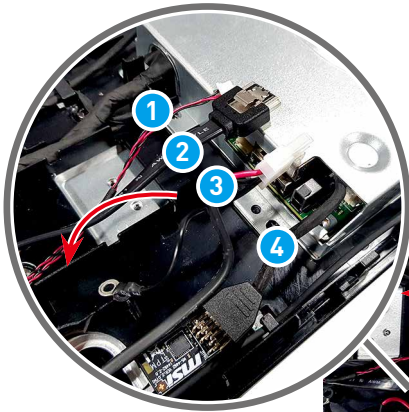


Protección de placa principal



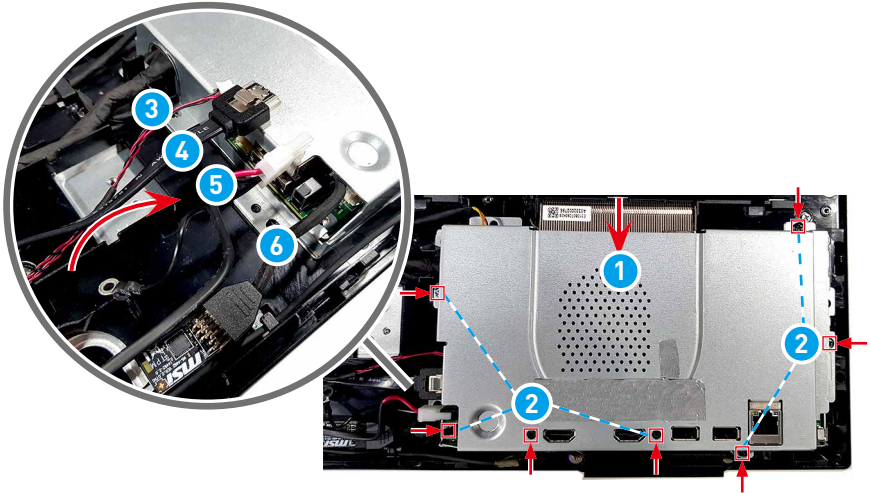
Desmontaje de la protección de la placa principal

1. Localice y desconecte el cable de alimentación SATA **1**, el cable de datos SATA **2**, el cable de entrada de CC **3** y el cable del módulo TPM **4**.
2. Localice y retire los tornillos **5** que fijan la protección de la placa principal con un destornillador de estrella.
3. Levante la protección de la placa principal **6** para descubrir dicha placa.

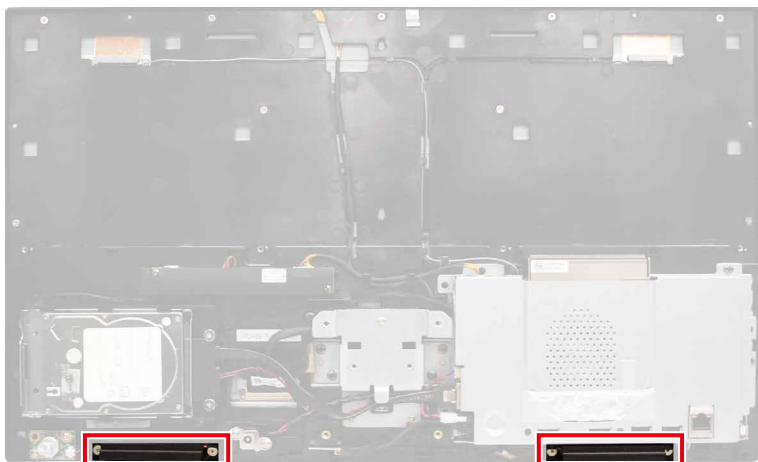


Montaje de la protección de la placa principal

1. Coloque la protección de la placa principal **1** encima de dicha placa con los orificios de los tornillos alineados.
2. Apriete los tornillos **2** con un destornillador de estrella para fijar la protección de la placa principal en su sitio.
3. Conecte el cable de alimentación SATA **3**, el cable de datos SATA **4**, el cable de entrada de CC **5** y el cable del módulo TPM **6**.

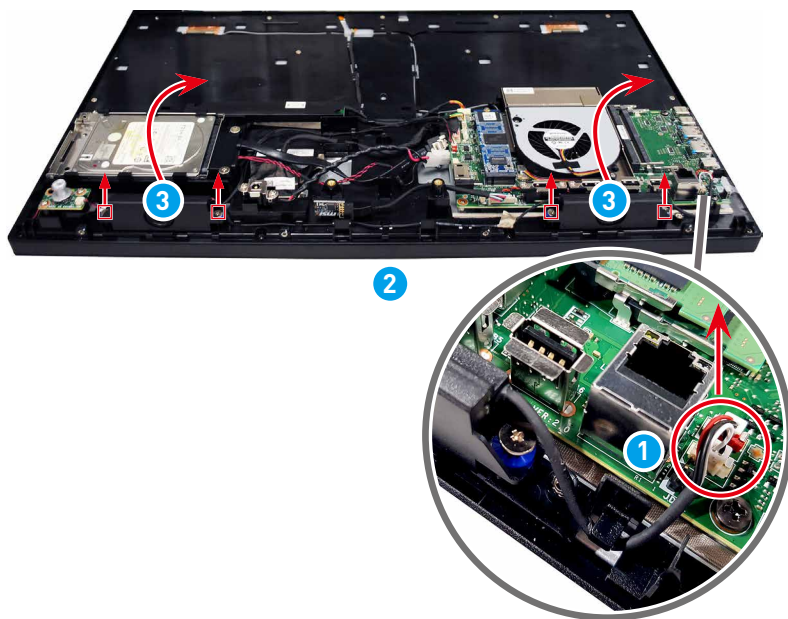


Altavoces



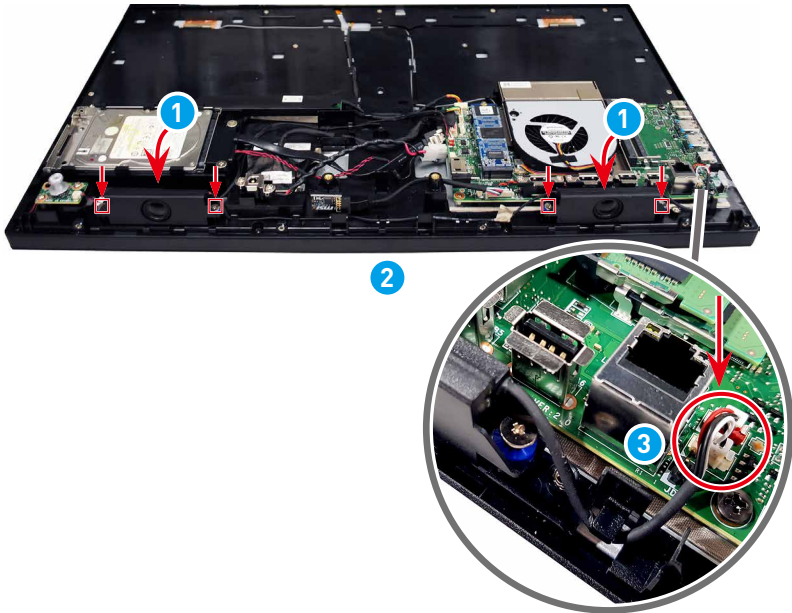
Desmontaje de los altavoces

1. Desconecte el cable de los altavoces ① de la placa principal.
2. Retire los tornillos ② que fijan los altavoces con un destornillador de estrella.
3. Levante los altavoces ③ junto con el cable del bisel de la pantalla LCD.



Montaje de los altavoces

1. Vuelva a colocar y alinear los altavoces **1** a los orificios de los tornillos en el bisel de la pantalla LCD.
2. Vuelva a colocar y apriete los tornillos **2** con un destornillador de estrella para fijar los altavoces en su sitio.
3. Tienda el cable del altavoz **3** y conéctelo a la placa principal.

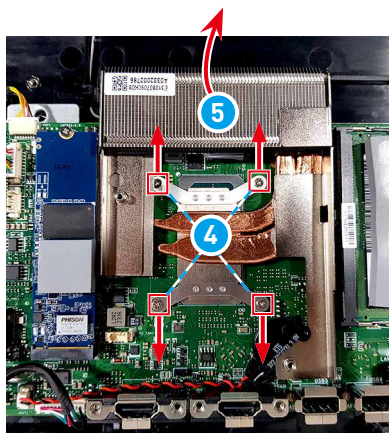
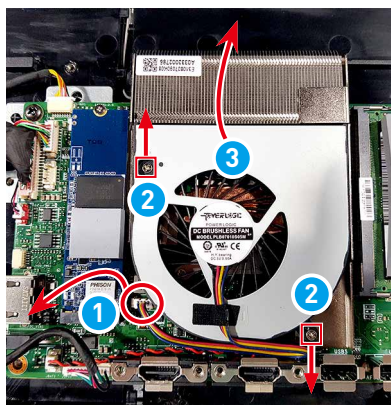


Ventilador y módulo térmico



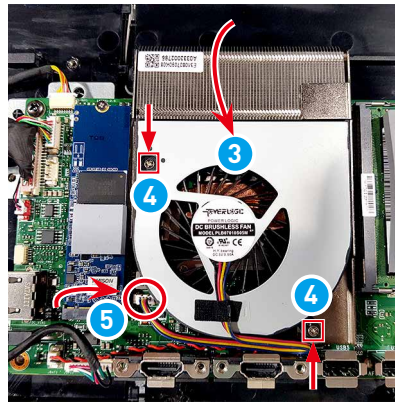
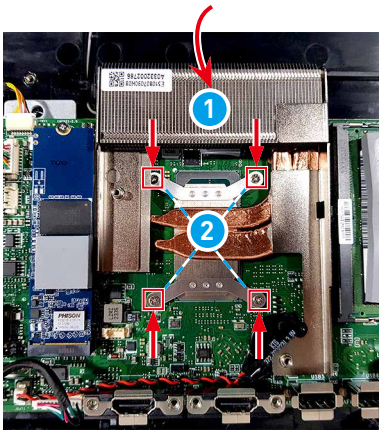
Desmontaje del ventilador y del módulo térmico

1. Desconecte el cable del ventilador ① de la placa principal.
2. Retire los tornillos ② que fijan el ventilador con un destornillador de estrella.
3. Levante el ventilador ③ y su cable de la placa principal.
4. Retire los tornillos ④ que fijan el módulo térmico con un destornillador de estrella.
5. Levante el módulo térmico ⑤ de la placa principal.



Montaje del ventilador y del módulo térmico

1. Coloque el módulo térmico ① encima de la CPU con los orificios de los tornillos alineados.
2. Vuelva a colocar y apriete los tornillos ② con un destornillador de estrella para fijar el módulo térmico en su sitio.
3. Coloque el ventilador ③ encima del módulo térmico con los orificios de los tornillos alineados.
4. Vuelva a colocar y apriete los tornillos ④ con un destornillador de estrella para fijar el ventilador en su sitio.
5. Conecte el cable del ventilador ⑤ a la placa principal.

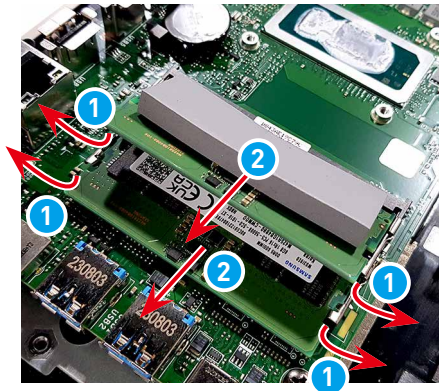


Módulo de memoria



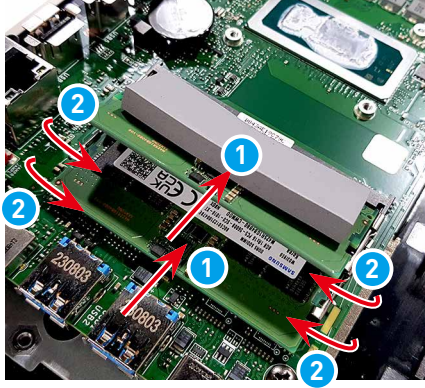
Desmontaje del módulo de memoria

1. Separe los clips de ranura ① de la ranura del módulo de memoria hasta que salte el módulo de memoria.
2. Deslice y extraiga el módulo de memoria ② de la ranura.
3. Repita los mismos pasos si hay más módulos de memoria ②.



Montaje del módulo de memoria

1. Alinee la muesca de la tarjeta inalámbrica con la llave de la ranura e inserte el módulo de memoria **3** en la ranura.
2. Empuje el módulo de memoria suavemente hacia abajo hasta que los clips de la ranura **2** encajen y bloqueen el módulo de memoria en su sitio.
3. Repita los mismos pasos si hay más módulos de memoria **1**.

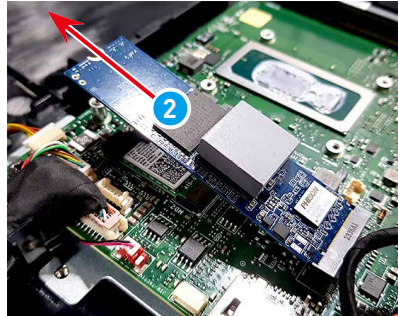
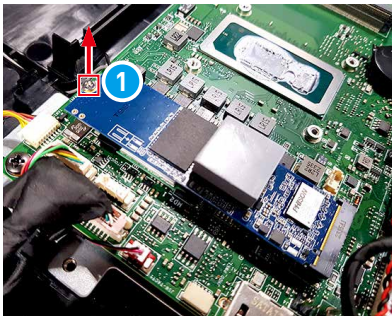


Disco de estado sólido



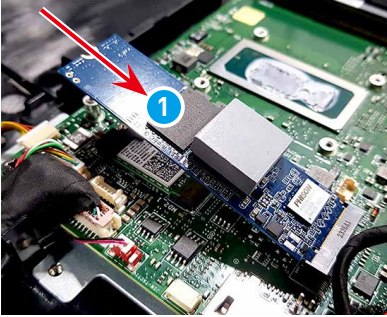
Desmontaje de la unidad de estado sólido

1. Retire el tornillo **1** que fija la unidad de estado sólido con un destornillador de estrella.
2. Deslice y retire la unidad de estado sólido **2** de la ranura M.2.

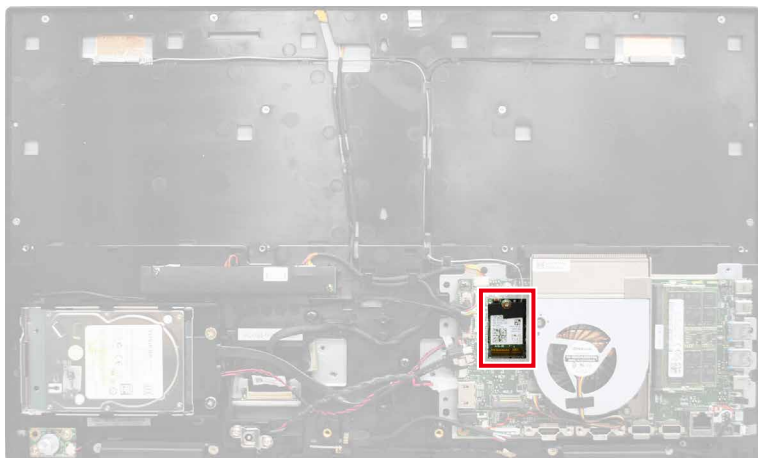


Montaje de la unidad de estado sólido

1. Alinee la muesca de la unidad de estado sólido con la pestaña de la ranura M.2.
2. Deslice la unidad de estado sólido ① en la ranura M.2.
3. Vuelva a colocar y apriete el tornillo ② con un destornillador de estrella para fijar la unidad de estado sólido en su sitio.

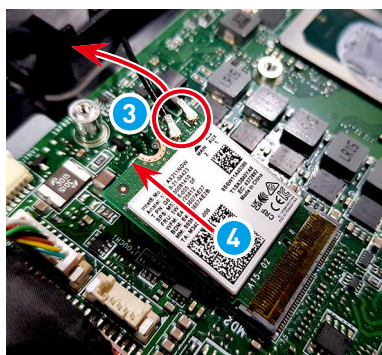
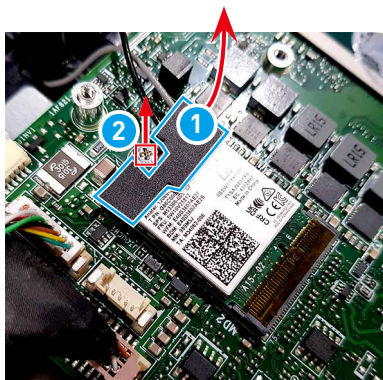


Tarjeta inalámbrica



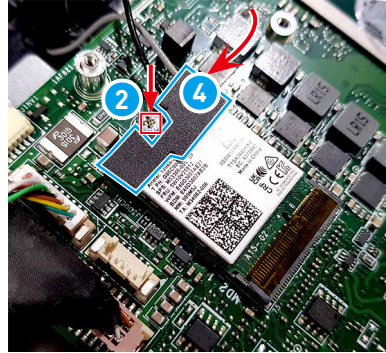
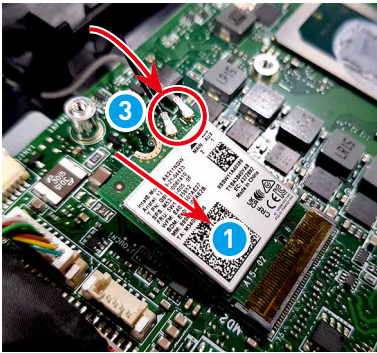
Desmontaje de la tarjeta inalámbrica

1. Localice y retire la pinza de la tarjeta inalámbrica ① y retire el tornillo ② que fija dicha tarjeta con un destornillador de estrella.
2. Desconecte los cables de antena ③.
3. Retire la tarjeta inalámbrica ④ de la ranura para tarjetas.

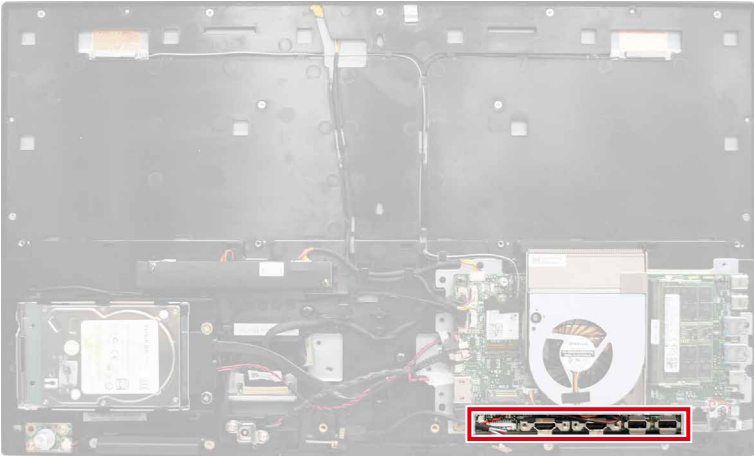


Montaje de la tarjeta inalámbrica

1. Alinee la muesca de la tarjeta inalámbrica con la llave de la ranura e inserte la tarjeta inalámbrica **1** en la ranura.
2. Empuje suavemente la tarjeta inalámbrica hacia abajo y utilice un destornillador de estrella para fijar la tarjeta con el tornillo **2**.
3. Conecte los cables de la antena **3** a la tarjeta inalámbrica.
4. Vuelva a colocar y fije el clip de la tarjeta inalámbrica **4** en la tarjeta inalámbrica.



Pila de tipo botón

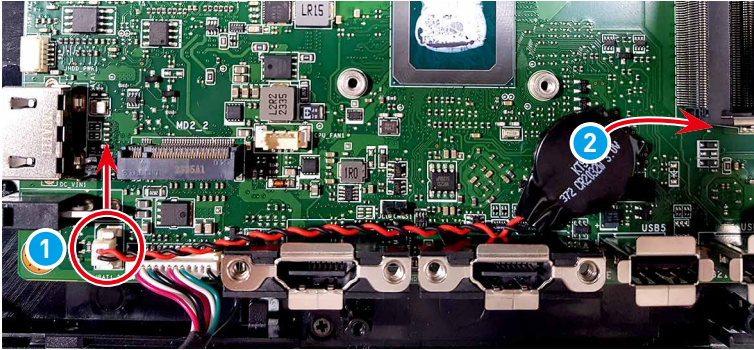


Importante

- Existe peligro de explosión si la batería se sustituye de forma incorrecta. Sustituya la batería únicamente por otra similar o de tipo equivalente recomendado por el fabricante.
- Evite desechar una batería arrojándola al fuego o a un horno caliente, o aplastar o cortar mecánicamente una batería, lo que puede provocar una explosión.
- Evite dejar una batería en un entorno donde la temperatura sea extremadamente alta o la presión de aire muy baja, ya que se puede provocar una explosión o la fuga de líquidos o gases inflamables.
- No ingiera la batería. Si la pila de tipo moneda o botón se traga, puede causar quemaduras internas graves y puede provocar la muerte. Mantenga las pilas nuevas y usadas fuera del alcance de los niños.

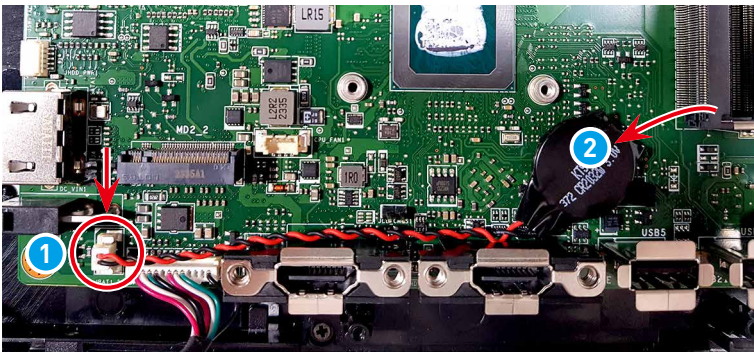
Desmontaje de la pila de tipo botón

1. Siga las instrucciones de la sección [Desmontaje del ventilador y del módulo térmico](#) para retirar el ventilador y el módulo temático y dejar al descubierto la pila de tipo botón que hay debajo.
2. Localice y desconecte el cable de la pila de tipo botón ①.
3. Utilice los dedos para agarrar el borde de la pila de tipo botón ② y tire suavemente de ella para extraerla. Retire la pila de tipo botón junto con su cable de la placa principal.

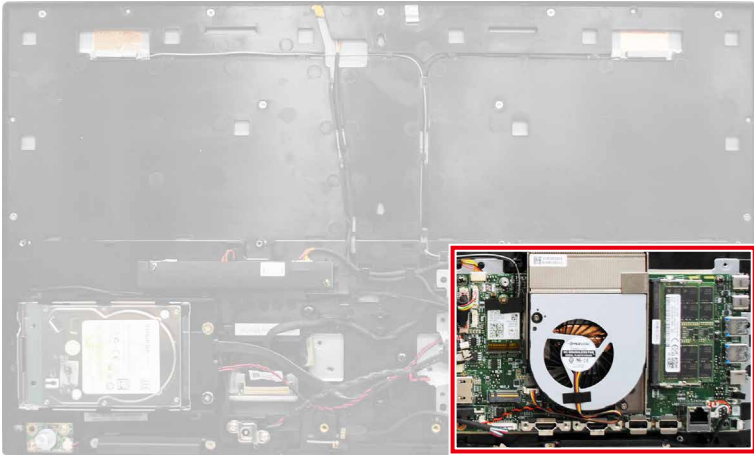


Montaje de la pila de tipo botón

1. Conecte el cable de la pila de tipo botón ①.
2. Vuelva a colocar la pila de tipo botón ② y fíjela con su cinta adhesiva.

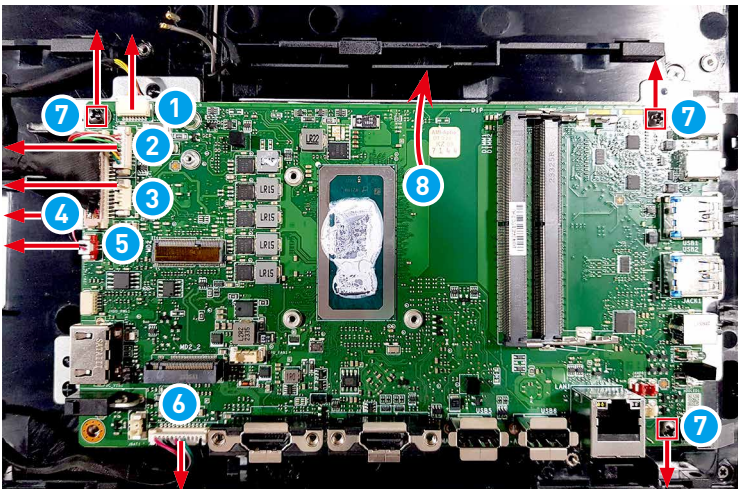


Placa principal



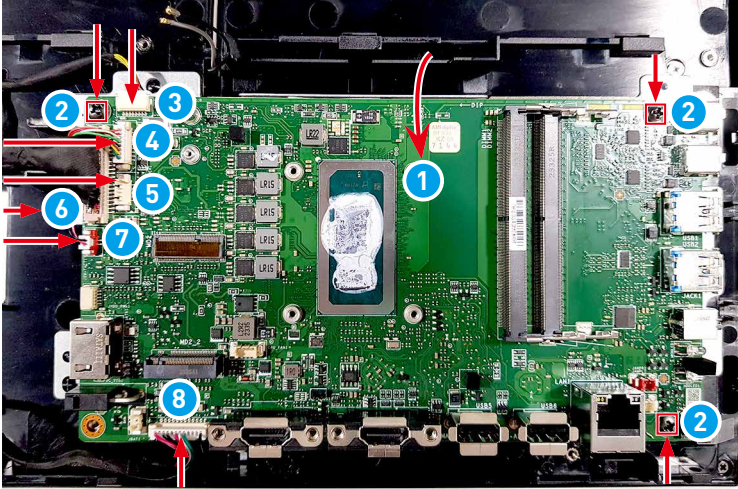
Desmontaje de la placa principal

1. Después de desmontar el ventilador, el módulo térmico y todos los componentes de la placa, desconecte el cable de la placa del convertidor **1**, el cable de la cámara web **2**, el cable táctil **3** (para SKU táctil), el cable LVDS **4**, el cable de la placa de navegación **5** y el cable TPM **6** de la placa principal.
2. Retire los tornillos **7** que fijan la placa principal con un destornillador de estrella.
3. Levante y retire la placa principal **8** del bisel de la pantalla LCD.

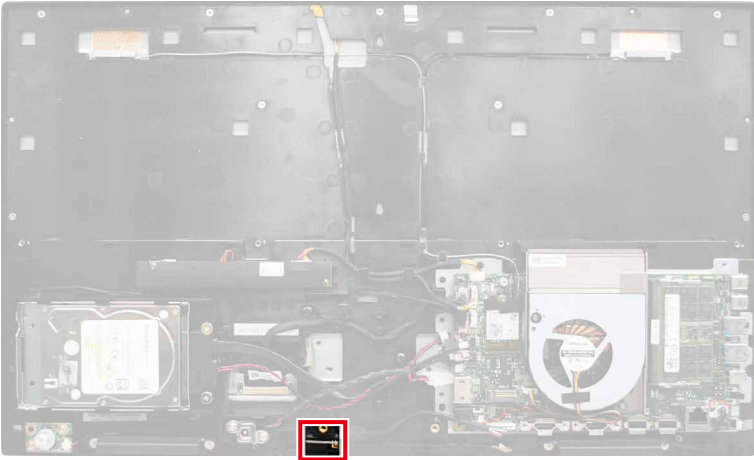


Montaje de la placa principal

1. Coloque la placa principal **1** encima del bisel de la pantalla LCD con los orificios de los tornillos alineados.
2. Vuelva a colocar y apriete los tornillos **2** con un destornillador de estrella para fijar la placa principal en su sitio.
3. Conecte el cable de la placa del convertidor **3**, el cable de la cámara web **4**, el cable táctil **5** (para SKU táctil), el cable LVDS **6**, el cable de la placa de navegación **7** y el cable TPM **8** en la placa principal.

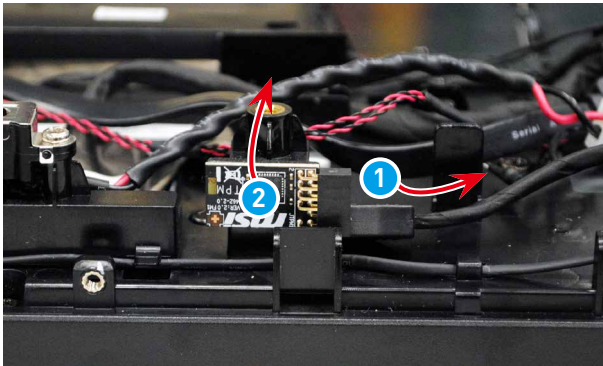


Módulo TPM



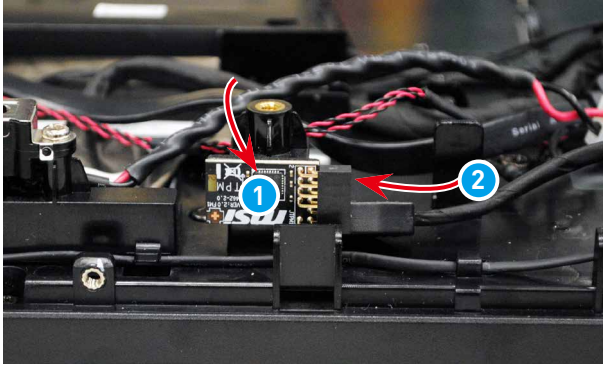
Desmontaje del módulo TPM

1. Localice y desconecte el cable del módulo TPM ①.
2. Utilice los dedos para agarrar el borde del módulo TPM ② y tire suavemente de él para extraerlo. Retire el módulo TPM junto con su cable de la placa principal.

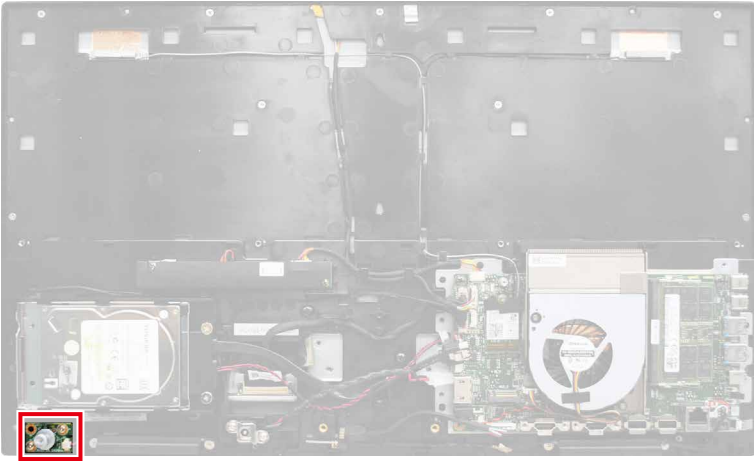


Montaje del módulo TPM

1. Vuelva a colocar el módulo TPM **1** y fíjelo con su cinta adhesiva.
2. Conecte el cable del módulo TPM **2**.

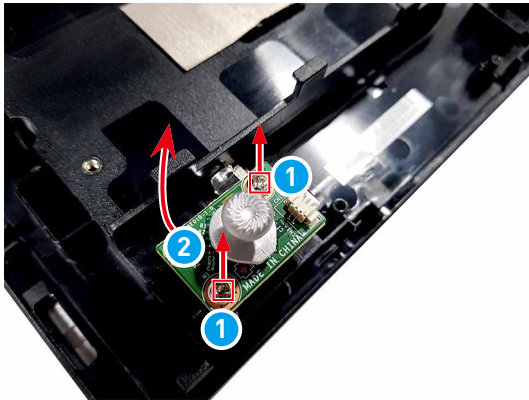


Placa de navegación



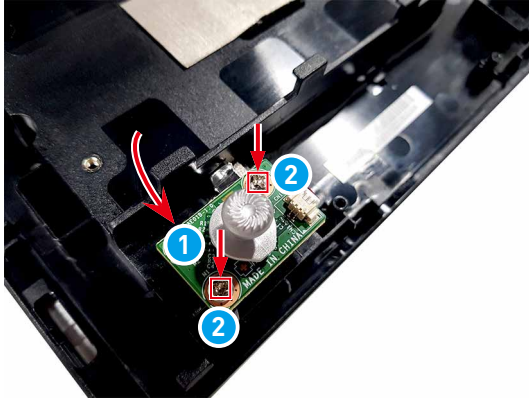
Desmontaje de la placa de navegación

1. Compruebe el bisel LCD y localice la placa de navegación. Retire los tornillos **1** que fijan la placa de navegación con un destornillador de estrella.
2. Levante la placa de navegación **2** del bisel de la pantalla LCD.

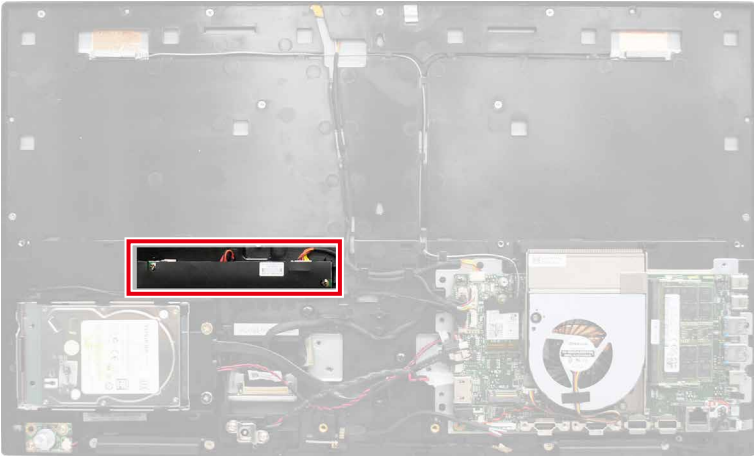


Montaje de la placa de navegación

1. Coloque la placa de navegación **1** encima del bisel de la pantalla LCD con los orificios de los tornillos alineados.
2. Vuelva a colocar y apriete los tornillos **2** con un destornillador de estrella para fijar la placa de navegación en su sitio.

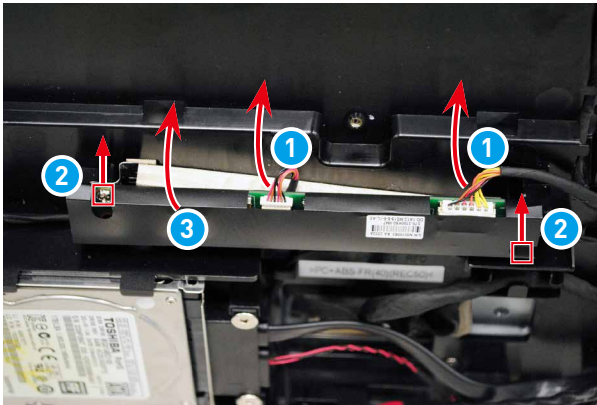


Placa del convertidor



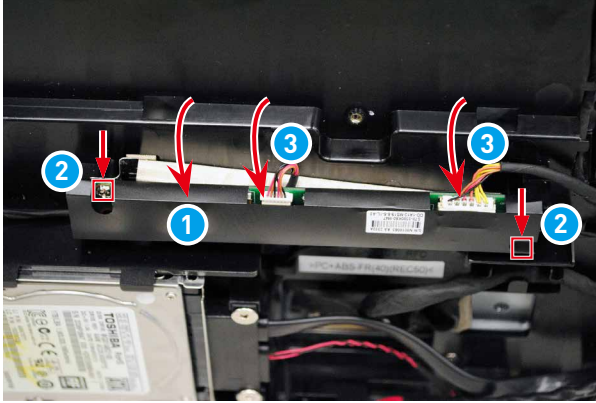
Desmontaje de la placa del convertidor

1. Localice y desconecte los cables de la placa del convertidor ①.
2. Localice y retire los tornillos ② que fijan la placa del convertidor con un destornillador de estrella.
3. Levante y retire la placa del convertidor ③ del bisel de la pantalla LCD.

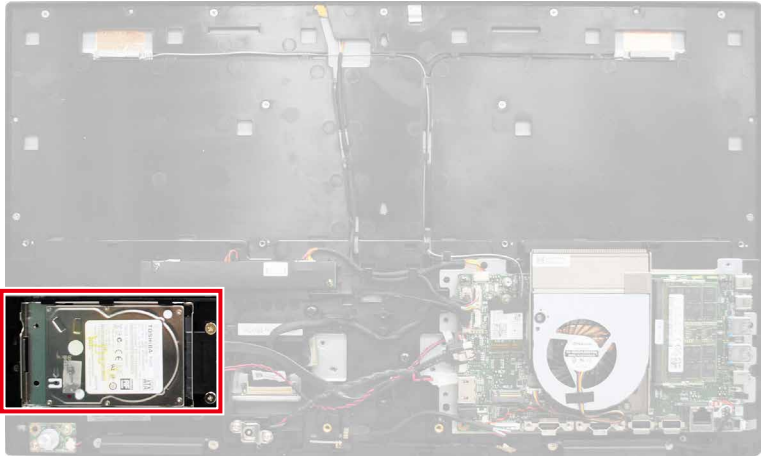


Montaje de la placa del convertidor

1. Coloque la placa del convertidor **1** encima del bisel de la pantalla LCD con los orificios de los tornillos alineados.
2. Vuelva a colocar y apriete los tornillos **2** con un destornillador de estrella para fijar la placa del convertidor en su sitio.
3. Conectar los cables de la placa del convertidor **3**.

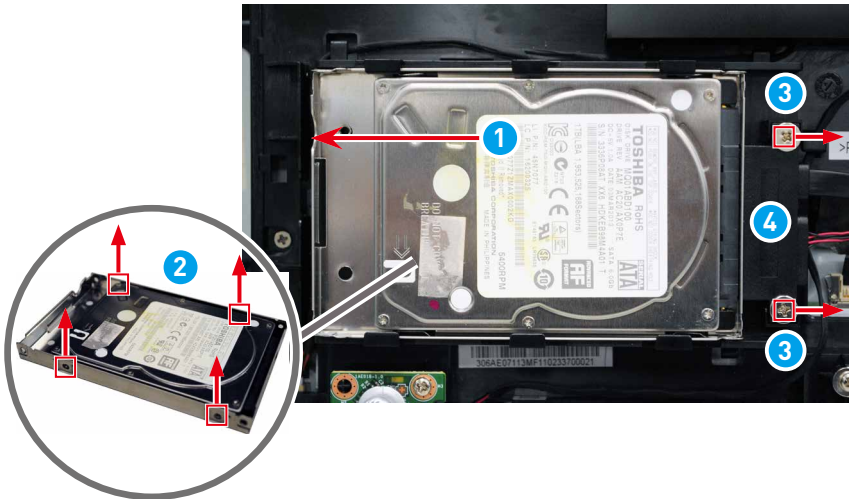


Disco duro (opcional)



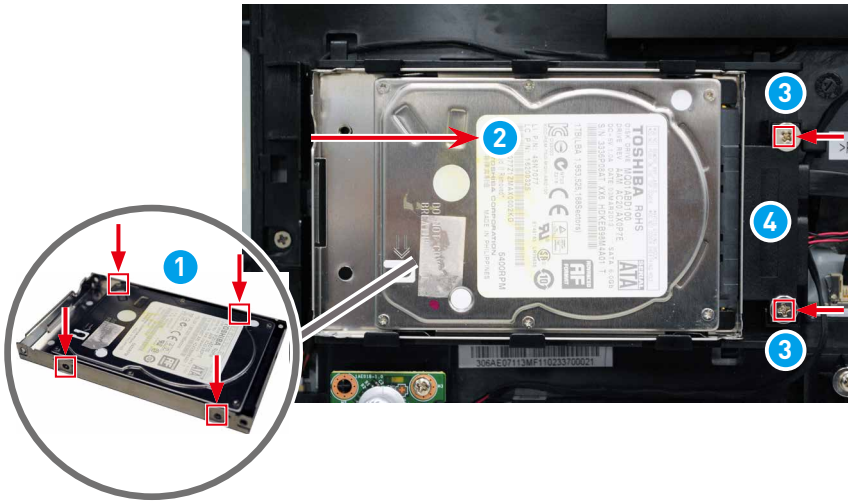
Desmontaje del disco duro

1. Deslice suavemente para extraer el disco duro ①.
2. Retire los tornillos del disco duro ② situados a ambos lados de la bandeja para liberar la unidad de disco duro.
3. Retire los tornillos de los cables SATA ③ con un destornillador de estrella y desconecte dichos cables ④.



Montaje del disco duro

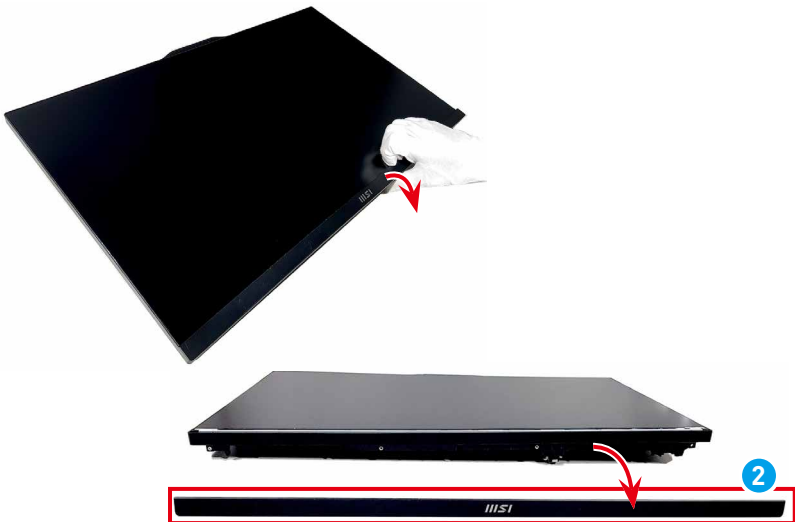
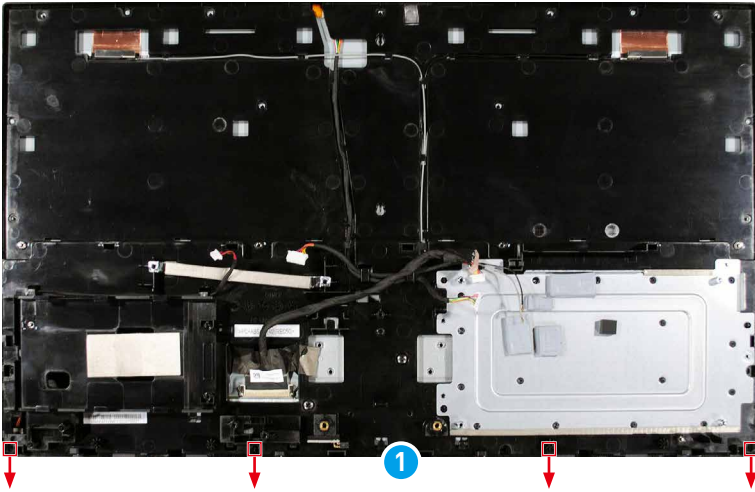
1. Coloque la unidad de disco duro en la bandeja y apriete los tornillos **1** situados a ambos lados de la bandeja para fijar dicha unidad en su sitio.
2. Deslice y empuje suavemente la unidad de disco duro **2** para devolverla a su posición.
3. Apriete los tornillos de los cables SATA **3** con un destornillador de estrella y desconecte dichos cables **4**.



Embellecedor

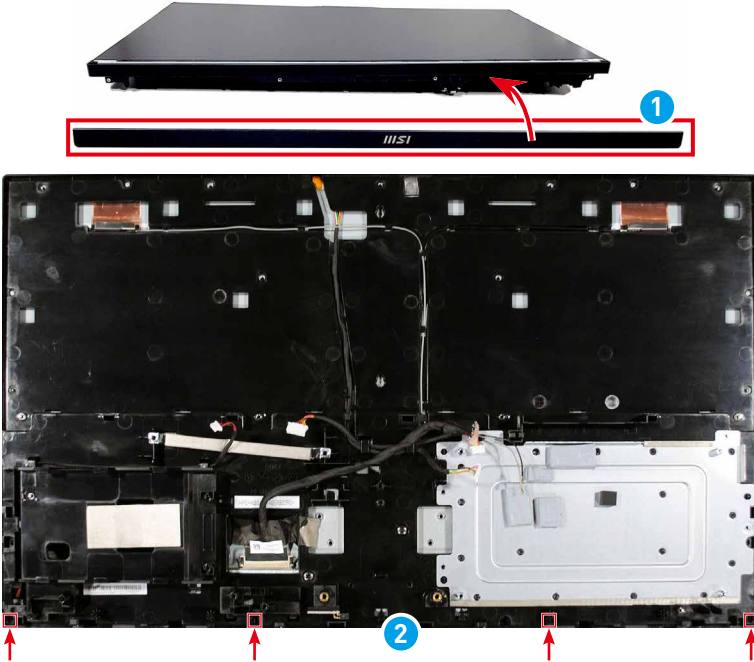
Desmontaje del embellecedor

1. Retire los tornillos **1** que fijan embellecedor al bisel de la pantalla LCD con un destornillador de estrella.
2. Tire suavemente hacia fuera para retirar el embellecedor **2** del bisel de la pantalla LCD.



Montaje del embellecedor

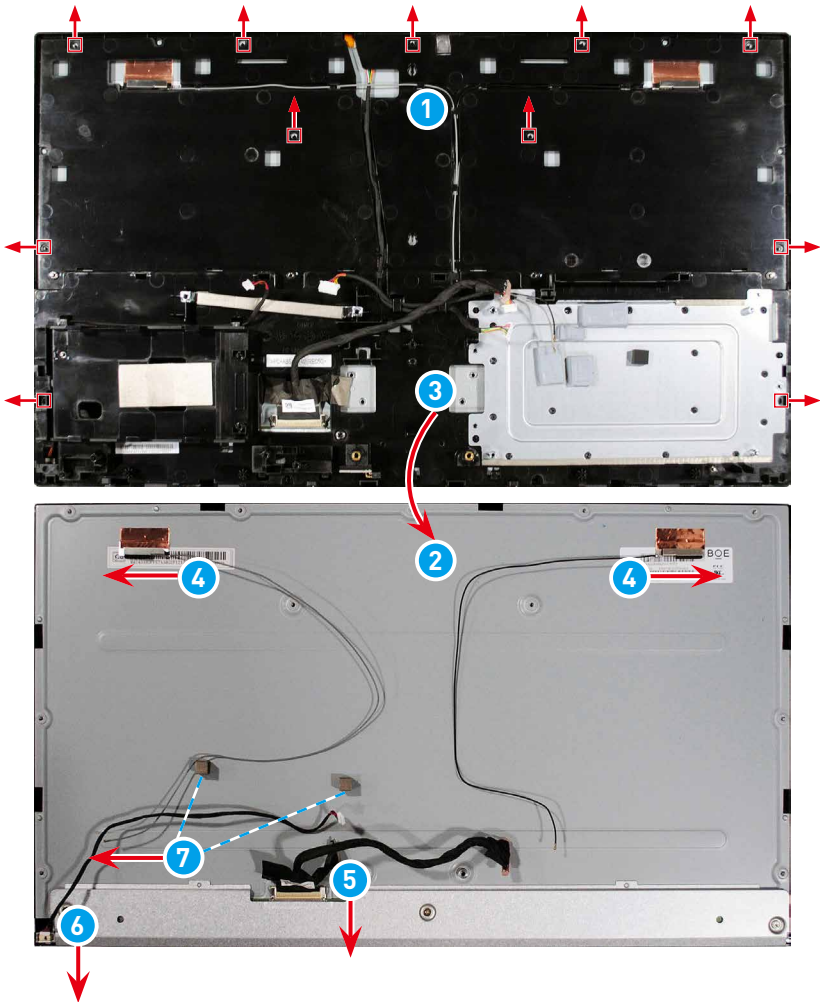
1. Vuelva a colocar el embellecedor **1** en el bisel de la pantalla LCD con los orificios de los tornillos alineados y, a continuación, encájelo en su lugar presionando hacia abajo alrededor de los bordes.
2. Vuelva a colocar y apriete los tornillos **2** con un destornillador de estrella para fijar el embellecedor en el bisel de la pantalla LCD.



Bisel y panel de la pantalla LCD

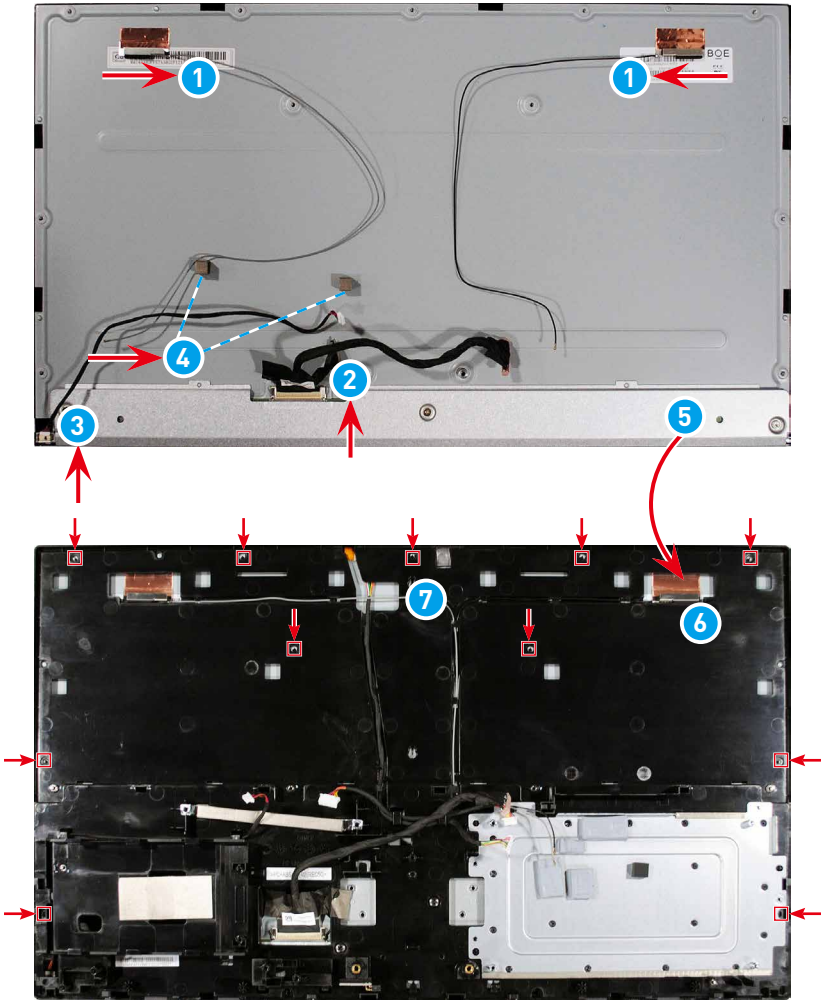
Desmontaje del bisel y del panel de la pantalla LCD (panel no táctil) (AM242 1MG/AM242P 1MG moderno)

1. Retire los tornillos **1** que fijan el bisel de la pantalla LCD al panel LCD con un destornillador de estrella.
2. Retire el panel LCD **2** del bisel de la pantalla LCD **3**.
3. Retire los cables de antena **4**, el cable LVDS **5**, el cable de alimentación del panel **6** y las juntas EMI **7** del panel LCD.



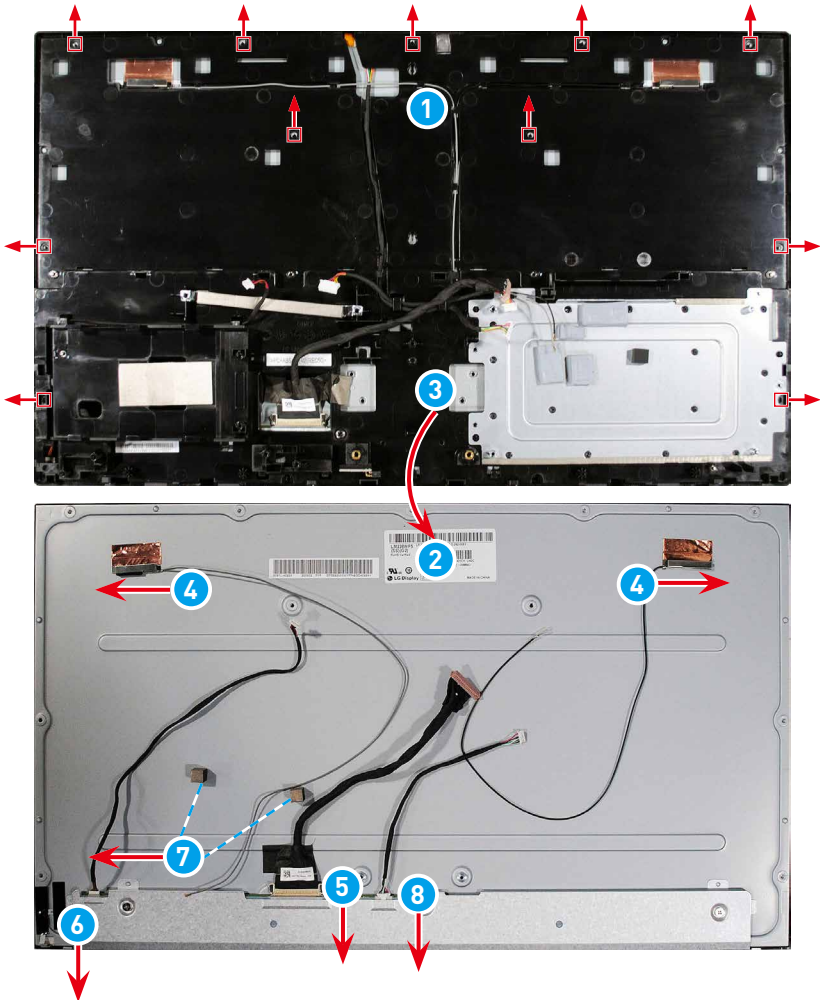
Montaje del bisel y del panel de la pantalla LCD

4. Vuelva a colocar los cables de antena **1**, el cable LVDS **2**, el cable de alimentación del panel **3** y las juntas EMI **4** en el panel LCD y fíjelos en su sitio.
5. Coloque el panel LCD **5** encima del bisel de la pantalla LCD **6** con los orificios de los tornillos alineados.
6. Vuelva a colocar y apriete los tornillos **7** con un destornillador de estrella para fijar el panel LCD en el bisel de la pantalla LCD.



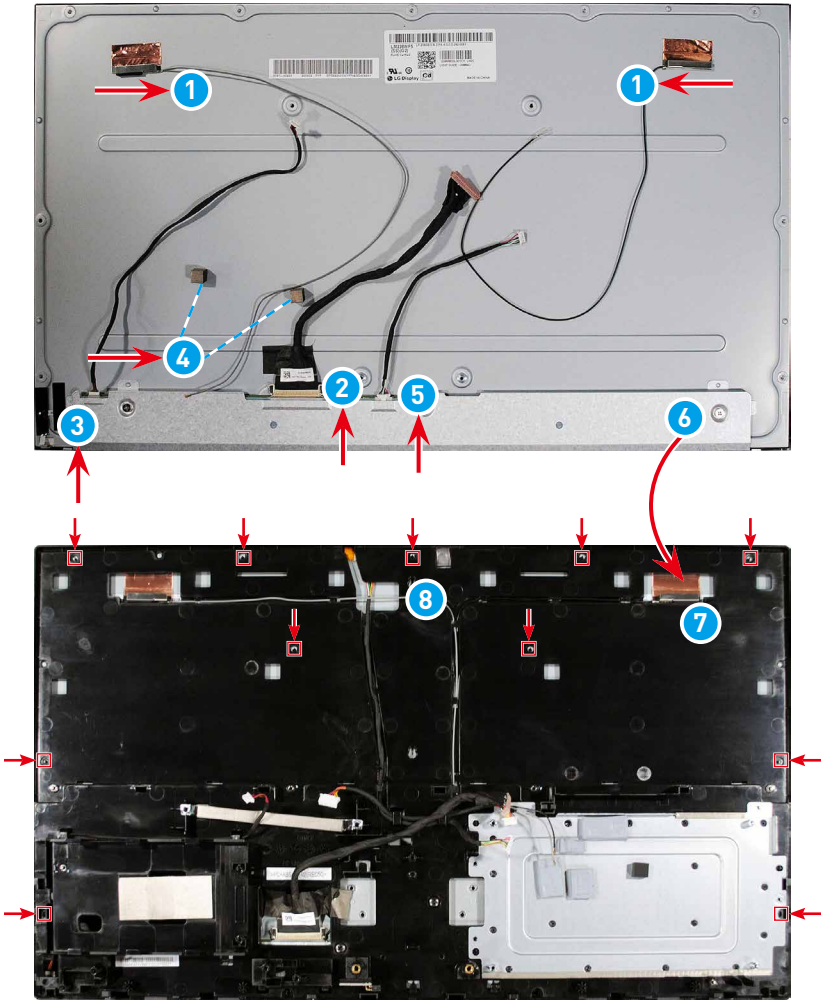
Desmontaje del bisel y del panel de la pantalla LCD (panel táctil) (AM242TP 1MG moderno)

1. Retire los tornillos ① que fijan el bisel de la pantalla LCD al panel LCD con un destornillador de estrella.
2. Retire el panel LCD ② del bisel de la pantalla LCD ③.
3. Retire los cables de antena ④, el cable LVDS ⑤, el cable de alimentación del panel ⑥, las juntas EMI ⑦ y el cable táctil ⑧ del panel LCD.

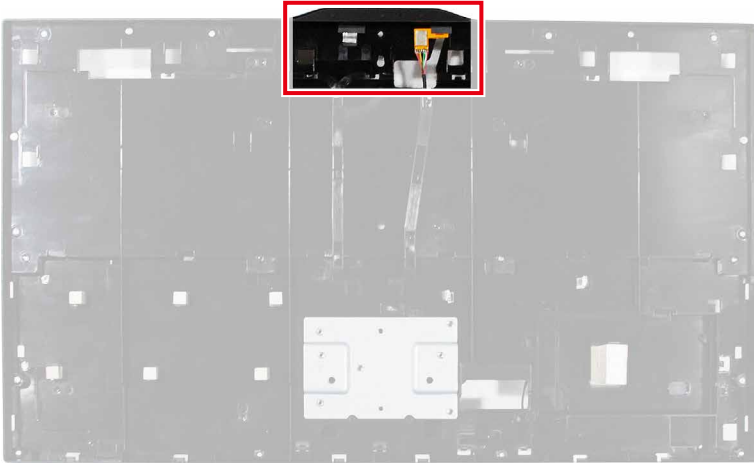


Montaje del bisel y del panel de la pantalla LCD

1. Vuelva a colocar los cables de antena **1**, el cable LVDS **2**, el cable de alimentación del panel **3**, las juntas EMI **4** y el cable táctil **5** en el panel LCD y fíjelos en su sitio.
2. Coloque el panel LCD **6** encima del bisel de la pantalla LCD **7** con los orificios de los tornillos alineados.
3. Vuelva a colocar y apriete los tornillos **8** con un destornillador de estrella para fijar el panel LCD en el bisel de la pantalla LCD.

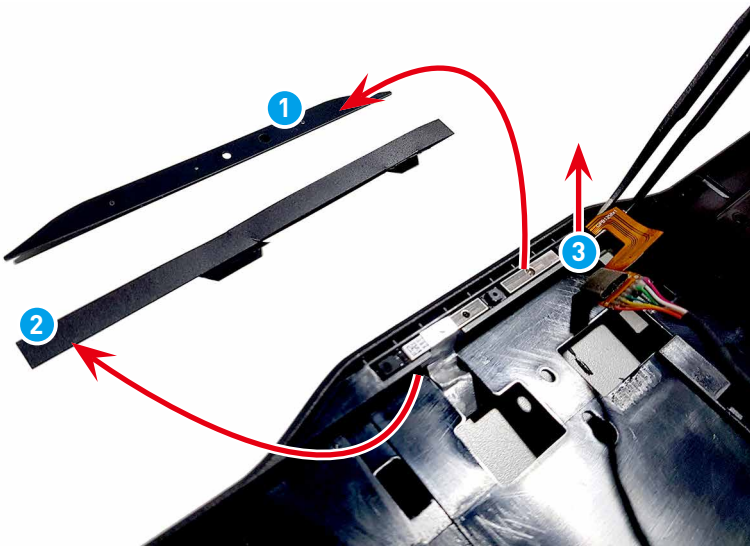


Módulo de la cámara web



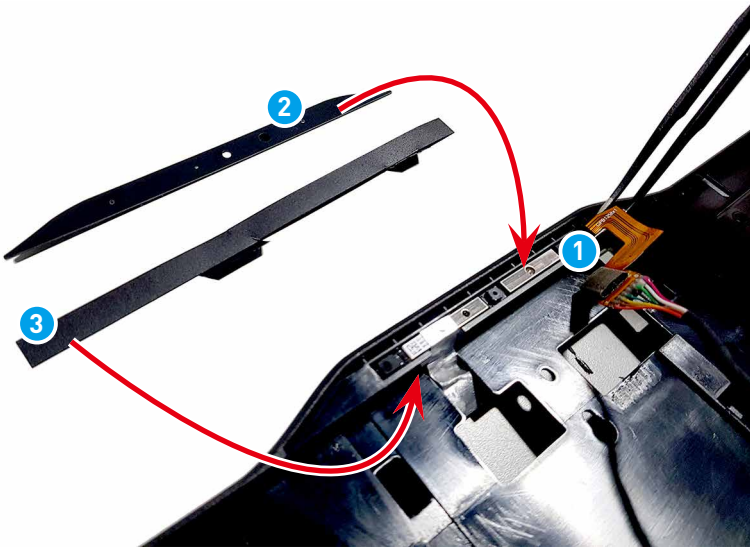
Desmontaje del módulo de la cámara web

1. Retire el componente mylar superior de la cámara web **1** y el componente mylar interior de la cámara web **2** del bisel de la pantalla LCD.
2. Retire el módulo de la cámara web **3** del bisel de la pantalla LCD con unas pinzas.



Montaje del módulo de la cámara web

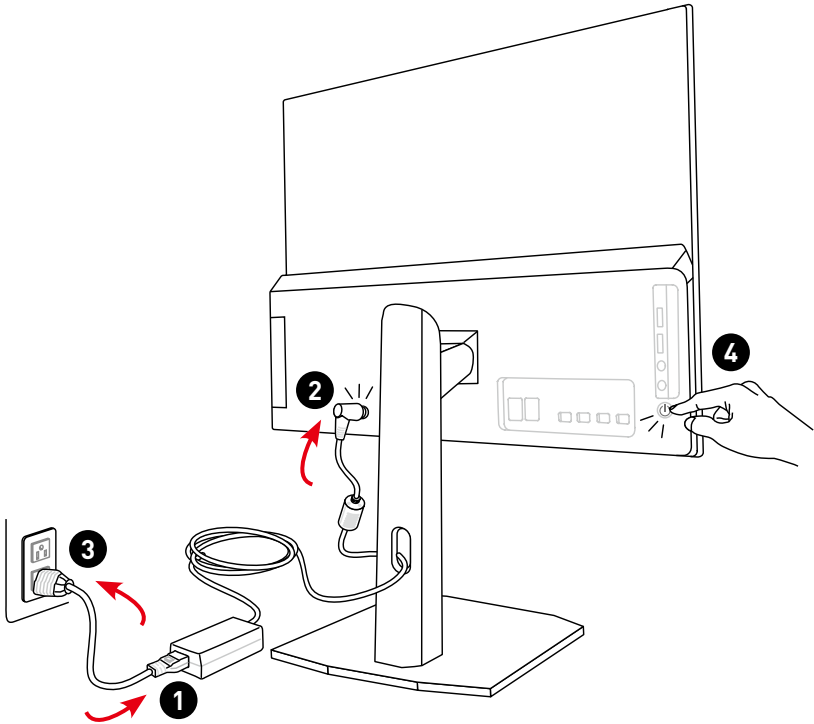
1. Alinee y fije el módulo de la cámara web **3** del bisel de la pantalla LCD con unas pinzas.
2. Vuelva a colocar y fije el componente mylar superior de la cámara web **2** y el componente mylar interior de la cámara web **3** al bisel de la pantalla LCD.



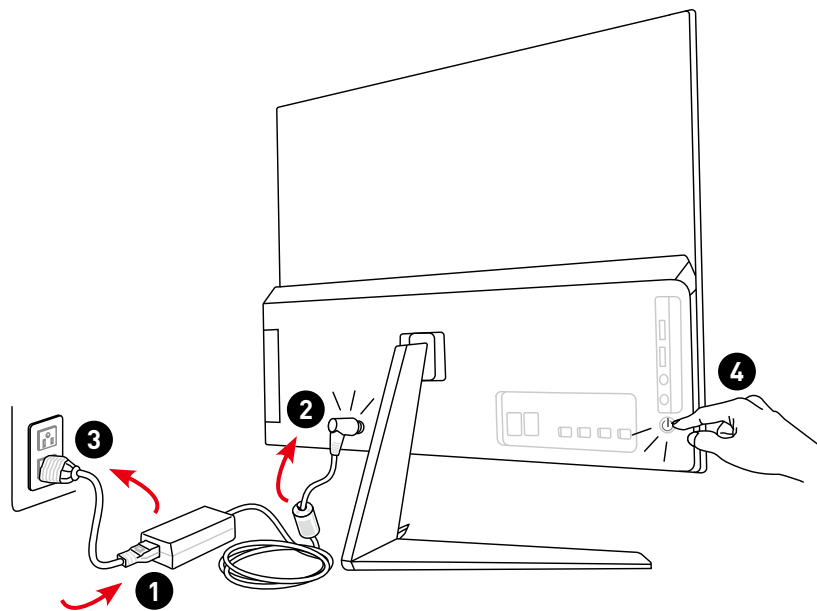
Encendido tras el mantenimiento

1. Monte la fuente de alimentación externa y el cable de alimentación.
2. Conecte la fuente de alimentación externa al PC.
3. Enchufe el cable de alimentación a la toma de corriente.
4. Encienda el PC.

(AM242P 1MG/AM242TP 1MG moderno)



(AM242 1MG moderno)



Importante

- Utilice exclusivamente el adaptador de CA suministrado por MSI aprobado para su uso con este PC.
- Si el cable de alimentación viene con un enchufe de 3 contactos, no deshabilite el contacto de tierra de protección del enchufe. El PC debe estar conectado a una toma de corriente con conexión a tierra.
- Enchufe el cable de alimentación a una toma de corriente que sea fácilmente accesible en todo momento.
- Coloque el cable de alimentación en un lugar alejado del paso para evitar que se pise. No coloque nada encima del cable de alimentación.
- Desconecte siempre el cable de alimentación o apague la toma de corriente si el PC no se va a utilizar durante cierto tiempo para conseguir un consumo de energía cero.

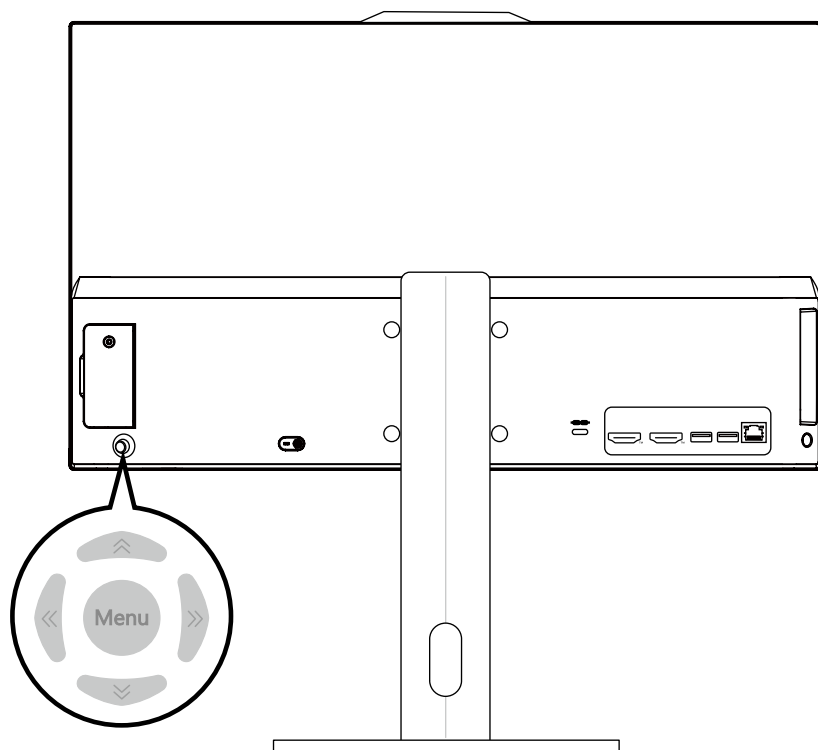
Configuración del menú OSD

En este capítulo se proporciona información fundamental sobre la configuración del menú OSD.

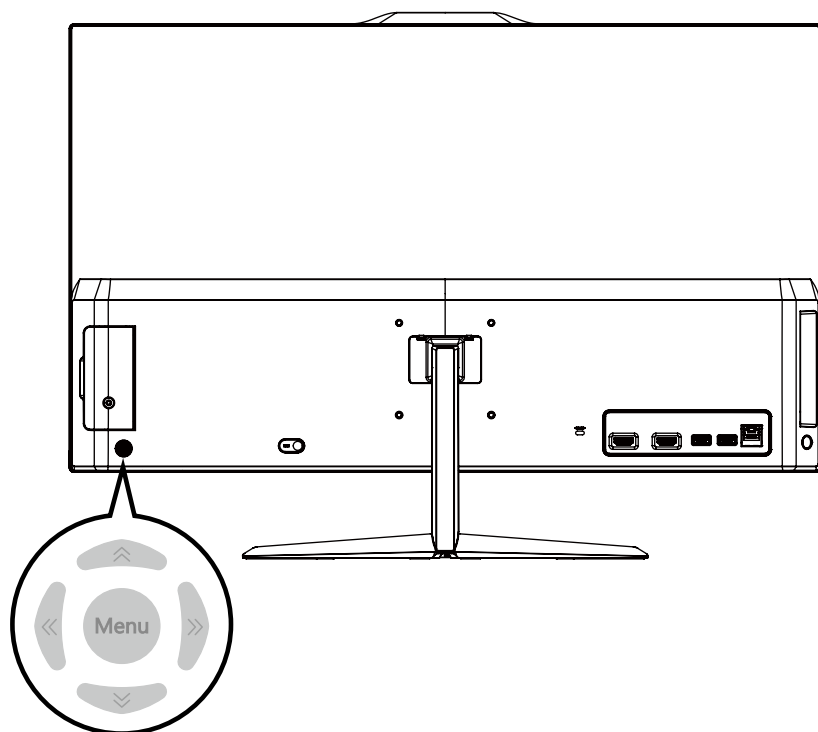
Botón de navegación

Su AIO cuenta con un botón de navegación, un control multidireccional que le ayuda a navegar por el menú de visualización en pantalla (OSD).

(AM242P 1MG/AM242TP 1MG moderno)



(AM242 1MG moderno)



Arriba/abajo/izquierda/derecha:

- Seleccionar elementos y menús de función
- Ajustar valores de función
- Entrar en los menús de funciones y salir de ellos

Presiona (menú):

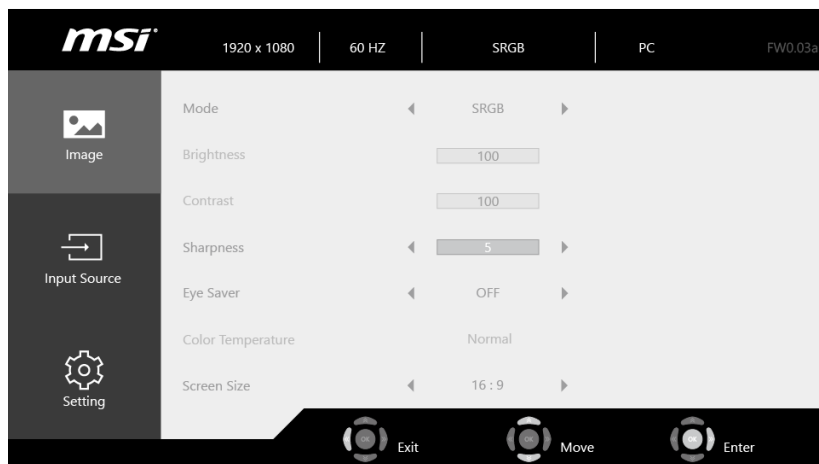
- Iniciar los menús en pantalla (OSD)
- Entrar en los submenús
- Confirmar una selección o configuración

Tecla de acceso directo

- Los usuarios pueden entrar en los menús de funciones Volumen, Brillo, Modo y Fuente de entrada moviendo el botón de navegación hacia arriba, abajo, izquierda o derecha cuando el menú OSD está inactivo.

Configuración del menú OSD a través del botón de navegación

Pulse el botón central del botón de navegación para iniciar el menú principal del menú en pantalla (OSD). Utilice los botones Arriba, Abajo, Izquierda o Derecha para ajustar los menús de función que desee conforme a sus preferencias personales. Pulse Menú durante 3 segundos para desactivar el panel. Pulse Menú de nuevo para reactivarlo.



Imagen

Menú de primer nivel	Menú de segundo y tercer nivel	Descripción
Modo	Usuario	<ul style="list-style-type: none"> El valor predeterminado es Usuario. Mientras se selecciona el modo sRGB, el espacio de color cambia a sRGB estándar desde la gama del panel original.
	Lector	
	Cine	
	Diseñador	
	sRGB	
Brillo	0-100	<ul style="list-style-type: none"> Permite ajustar correctamente el brillo en función de la iluminación del entorno. La opción Brillo se atenuará en el modo PC.
Contraste	0-100	<ul style="list-style-type: none"> Permite ajustar correctamente el contraste para relajar los ojos.
Nitidez	0-5	<ul style="list-style-type: none"> La nitidez mejora la claridad y los detalles de las imágenes.
Protector ocular	DESACTIVADO	<ul style="list-style-type: none"> La opción Protector ocular tiene que estar habilitada en el modo Lector.
	ACTIVADO	

Menú de primer nivel	Menú de segundo y tercer nivel	Descripción
Temperatura de color	Fría	<ul style="list-style-type: none"> Utilice los botones Arriba o Abajo para seleccionar los efectos del modo y obtener una vista previa de los mismos. Presione el botón Menú para confirmar y aplicar el tipo de modo. La opción Temperatura de color se atenuará mientras se selecciona el modo sRGB.
	Normal	
	Cálida	
	Personalización	
	R [0-100]	
	G [0-100]	
	B [0-100]	
Tamaño de pantalla	4:3	<ul style="list-style-type: none"> Los usuarios pueden ajustar la opción Tamaño de la pantalla en cualquier modo, en cualquier resolución y en cualquier tasa de actualización de la pantalla.
	16:9	

Origen de entrada

Menú de primer nivel	Descripción
PC	<ul style="list-style-type: none"> El usuario puede utilizar el botón de navegación y el menú OSD para ajustar el menú Fuente de entrada en cualquier modo.
HDMI™	

Configuración

Menú de primer nivel	Menú de segundo nivel	Descripción
Idioma	Inglés	<ul style="list-style-type: none"> Idioma es un parámetro independiente. El propio parámetro de idioma del usuario anulará el valor predeterminado de fábrica. Cuando el usuario establece la opción Restablecer en Sí, la opción Idioma no se cambiará.
	繁體中文	
	简体中文	
	Italiano	
	Español	
	Français	
	Português	
	Deutsch	
	日本語	
	Русский	
Transparencia	0-5	<ul style="list-style-type: none"> Los usuarios pueden ajustar la opción Transparencia en cualquier modo.
Tiempo de espera OSD	5-30	<ul style="list-style-type: none"> Los usuarios pueden ajustar la opción Tiempo de espera del menú OSD en cualquier modo.
Volumen de audio	0-100	<ul style="list-style-type: none"> Los usuarios pueden ajustar la opción Volumen automático en cualquier modo.
Restablecer	Sí	<ul style="list-style-type: none"> Los usuarios pueden restablecer y restaurar los valores predeterminados del menú OSD originales para las configuraciones en cualquier modo.
	NO	

Solucionar problemas

Los usuarios pueden consultar los siguientes consejos o visitar [Soporte](#) y [Solución de Problemas de MSI](#) para una resolución de problemas rápida y sencilla cuando se encuentren con problemas comunes con el producto. Se recomienda que los usuarios se pongan en contacto con el centro de servicio autorizado de MSI para obtener asistencia técnica avanzada en caso necesario.

Mi sistema no se inicia.

- Compruebe si el sistema está conectado a una toma de corriente eléctrica y está encendido.
- Compruebe si el cable de alimentación y todos los cables están conectados de forma correcta.

Cuando enciendo mi PC, aparece el mensaje “Sistema operativo no encontrado” o Windows no se inicia.

- Compruebe si existe un CD/DVD sin sistema de arranque dentro de la unidad de discos ópticos. Si es así, sáquelo y reinicie el equipo.
- Compruebe el parámetro Prioridad del dispositivo de arranque en la configuración del BIOS.

El sistema no se puede apagar.

Es mejor cerrar el sistema utilizando el icono Apagar del sistema operativo. La utilización de otros métodos, incluidos los que se mencionan aquí, pueden causar la pérdida de datos no guardados. Si el procedimiento de apagado no funciona, elija uno de los pasos siguientes:

- Presione las teclas Ctrl+Alt+Supr y, a continuación, elija Apagar.
- Presione si soltar el botón de alimentación hasta que el sistema se apague.
- Desenchufe el cable de alimentación del sistema.

El micrófono no funciona.

- En el caso del micrófono integrado, diríjase a Inicio > Panel de control > Dispositivos de sonido y audio para comprobar que no esté silenciado.
- Si está utilizando un micrófono externo, compruebe que el micrófono esté conectado al conector del micrófono.

La conexión a Internet tiene problemas.

- Si tiene problemas conectándose a su proveedor de servicio de Internet (ISP, Internet Service Provider), compruebe si este tiene problemas técnicos.

- Compruebe la configuración y la conexión de la red y asegúrese de que el sistema está correctamente configurado para acceder a Internet.
- La velocidad de transferencia de datos de la red inalámbrica está afectada por la distancia y las obstrucciones entre dispositivos y puntos de acceso. Para maximizar la velocidad de transferencia de datos, elija el punto de acceso más cercano al sistema.

Los altavoces del sistema no funcionan.

- Compruebe la configuración del volumen general en el mezclador de audio.
- Si está utilizando una aplicación que posee su propio control de volumen, compruebe si el volumen está desactivado.
- Si enchufó un cable de audio al conector de auriculares, desconéctelo.
- Si el sistema tiene función OSD, ajuste el volumen de dicha función.

El monitor del sistema no reproduce nada.

- Compruebe si el sistema está conectado a una toma de corriente eléctrica y está encendido.
- El sistema puede encontrarse en el modo de espera. Presione cualquier tecla para activar la pantalla.

Instrucciones de reciclado

En línea con nuestro compromiso con la sostenibilidad medioambiental, este producto está diseñado con componentes de plástico desmontables para mejorar la calidad del reciclado del plástico. Le rogamos que recicle responsablemente los componentes de plástico reciclable de este producto una vez que llegue al final de su vida útil. Siga las instrucciones a continuación para preparar las piezas de plástico para su reciclaje eliminando los materiales no reciclables.

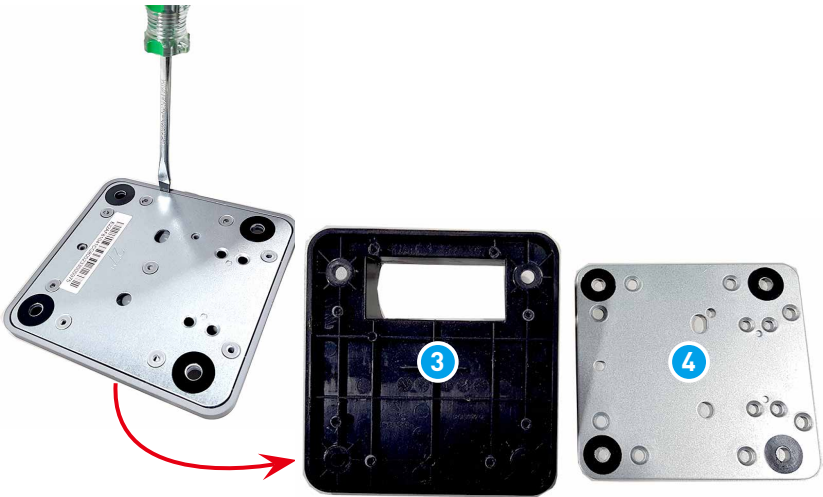
Importante

Antes de reciclar los componentes de plástico desmontables, utilice unos alicates de corte diagonal o un destornillador de estrella para retirar todos los casquillos de los tornillos con puntas de cobre, si los hubiera.

Pedestal (pedestal de elevación) (AM242P 1MG/ AM242TP 1MG moderno)

1. Siga las instrucciones de la sección [Desmontaje del pedestal](#) para retirar el pedestal de elevación del equipo.
2. Localice y retire los tornillos **1** que fijan la placa VESA con un destornillador de estrella y retire dicha placa **2** del pedestal.
3. Para desmontar la placa VESA, haga palanca alrededor de sus bordes con un destornillador plano hasta separar la placa VESA de plástico reciclable **3** y la placa VESA metálica **4**.

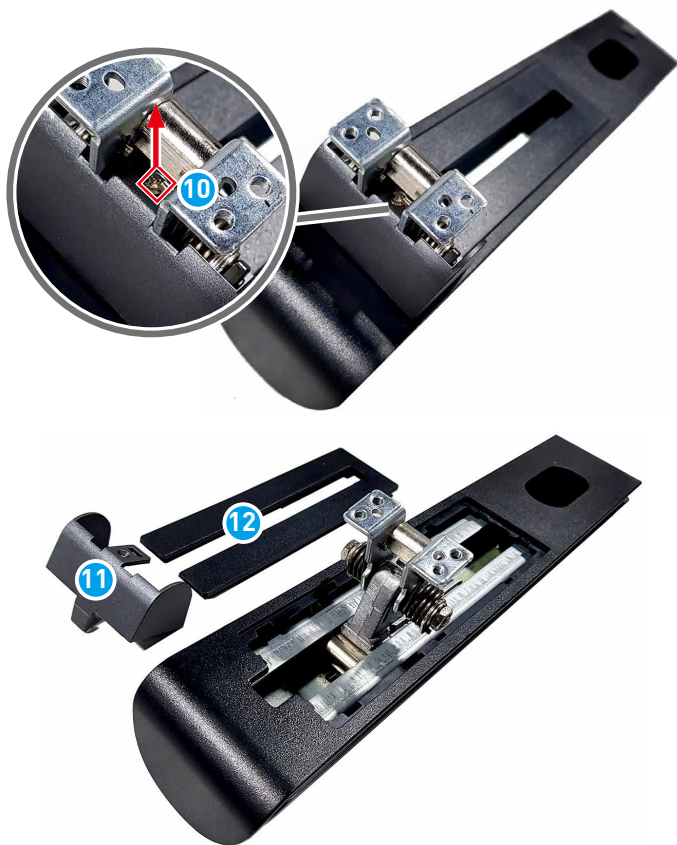




4. Gire el tornillo de mariposa **5** en sentido antihorario para desbloquear y retirar la base del pedestal de elevación.
5. Retire los pies de goma **6** para dejar al descubierto los tornillos de la base.
6. Retire los tornillos de la base **7** con un destornillador de estrella para separar la placa de la base de plástico reciclable **8** de la placa de la base metálica **9**.



-
7. Localice y retire el tornillo **1** que fija la cubierta de la bisagra con un destornillador de estrella y retire dicha cubierta **2** y la cubierta con forma de E **12** del pedestal.
 8. Para desmontar la cubierta frontal **13** y la cubierta trasera **14** del soporte, haga palanca alrededor de los bordes del pedestal con una herramienta de palanca hasta que la cubierta frontal reciclable y la cubierta trasera se separen del pedestal metálico **15**.



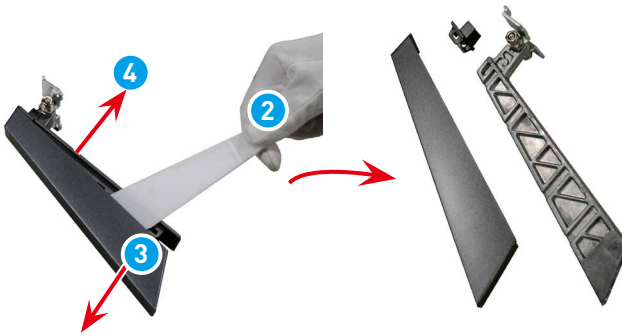


9. Recopile todas las piezas de plástico reciclables y envíelas a las empresas de reciclaje cualificadas para su reciclado.



Pedestal (pedestal fijo) (AM242 1MG moderno)

1. Siga las instrucciones de la sección [Desmontaje del pedestal](#) para retirar el soporte fijo del equipo.
2. Gire el tornillo de mariposa ① en sentido antihorario para desbloquear y retirar la base del pedestal fijo.
3. Para desmontar el pedestal fijo, haga palanca alrededor de sus bordes con una herramienta de palanca ② hasta separar la cubierta de plástico reciclable ③ y el material metálico ④.
4. Recopile todas las piezas de plástico reciclables ⑤ y envíelas a las empresas de reciclaje cualificadas para su reciclado.



Cubierta trasera y cubierta trasera del panel

1. Siga las instrucciones de la sección [Desmontaje de la cubierta trasera y cubierta trasera del panel](#) para desmontar la cubierta trasera y la cubierta trasera del panel del equipo.
2. Recicle la cubierta trasera del panel ① y la cubierta trasera ② enviándolas a empresas de reciclaje homologadas.



Embellecedor

1. Siga las instrucciones de la sección [Desmontaje del embellecedor](#) para desmontar el embellecedor del equipo.
2. Recicle el embellecedor **1** mediante las empresas de reciclaje cualificadas.



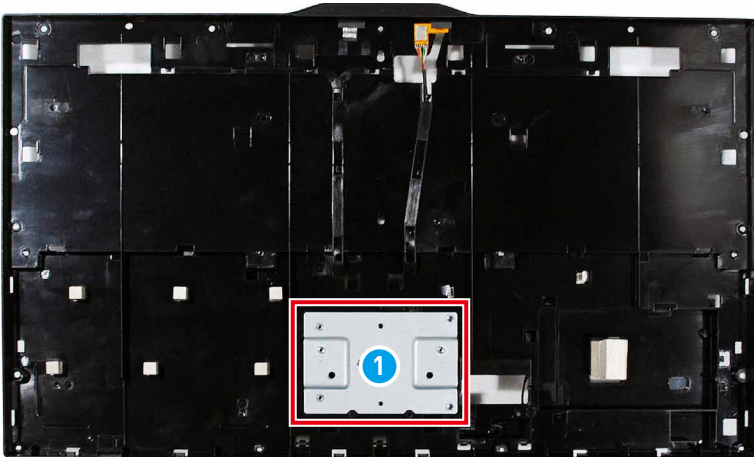
Bisel LCD

1. Siga las instrucciones de la sección

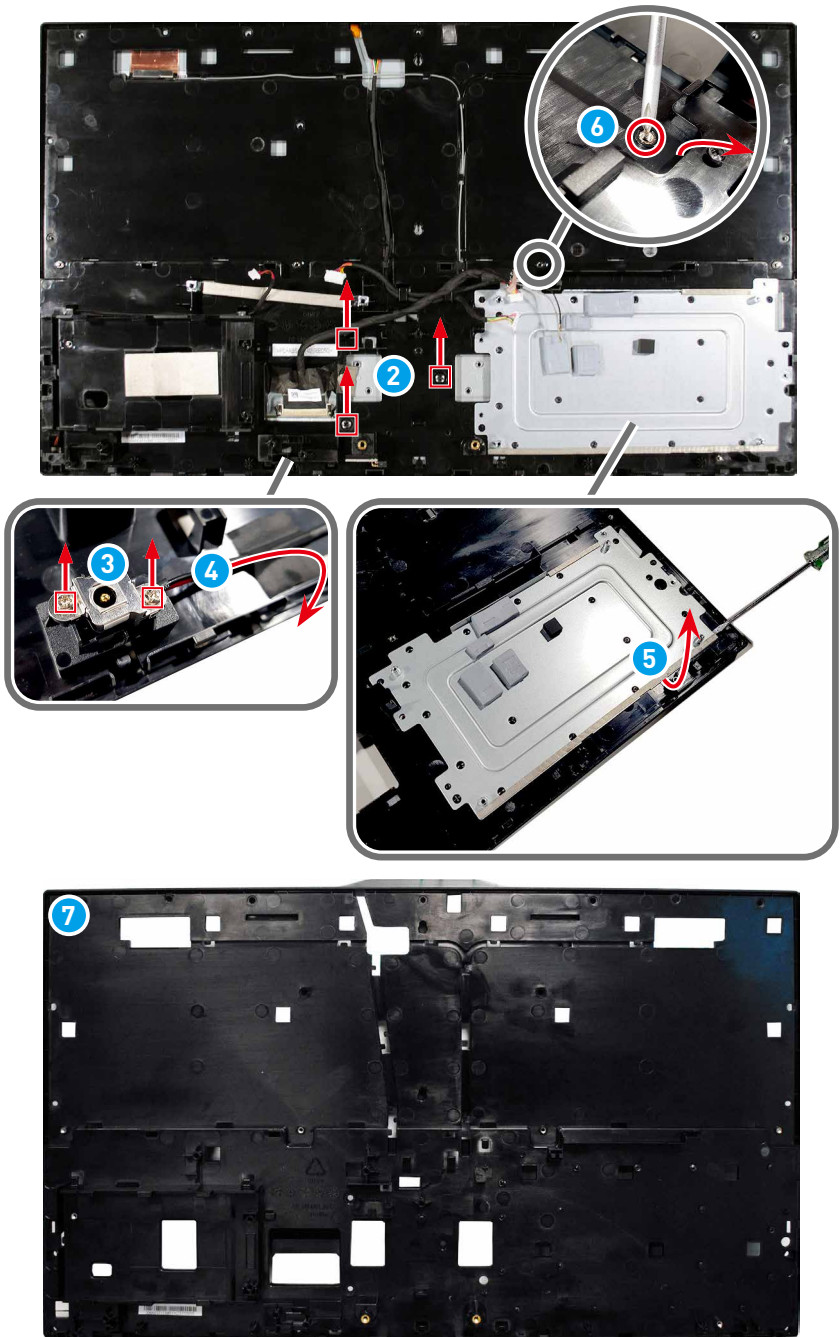
[Desmontaje del bisel y del panel de la pantalla LCD](#) para separar el bisel y el panel de la pantalla LCD.

2. Libere el soporte central **1** dándole la vuelta hacia la parte trasera y retirando los tornillos **2** que lo fijan con un destornillador de estrella.
3. Localice y retire los tornillos **3** que fijan el cable de entrada de CC con un destornillador de estrella y retire dicho cable **4** del bisel de la pantalla LCD.
4. Para retirar el soporte de la placa principal **5**, haga palanca alrededor de sus bordes con un destornillador plano hasta que se desenganche por completo.
5. Utilice un destornillador de estrella para quitar todos los casquillos de los tornillos **6** con puntas de cobre.
6. Recicle el bisel de la pantalla LCD **7** mediante empresas de reciclaje calificadas.

Lado frontal (lado del panel)

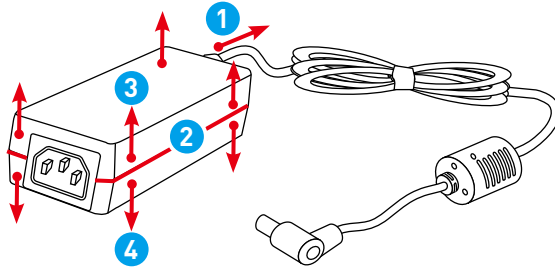


Lado trasero



Fuente de alimentación externa

1. Utilice unos alicates diagonales para cortar el cable de CC de la fuente de alimentación externa **1**.
2. Utilice la pistola de calor para calentar la unión entre las carcasas **2** superior **3** e inferior **4** del adaptador de corriente y, a continuación, utilice un destornillador paralelo para separarlas.
3. Las carcasas superior **3** e inferior **4** desmontadas del adaptador de corriente pueden ser recicladas por empresas de reciclaje cualificadas.



Instrucciones para el final de la vida útil del producto



Información medioambiental de MSI

Encontrará información sobre las iniciativas, políticas, programas y objetivos medioambientales de ICM en [Política de sostenibilidad medioambiental](#).

Propósito

Esta información sirve para orientar a los recicladores sobre la presencia de materiales y componentes a nivel de producto, tal y como exige la Directiva RAEE de la UE y sus modificaciones.

Información sobre la identificación de componentes y materiales

Las siguientes sustancias, preparados o componentes deben eliminarse o recuperarse separadamente de otros RAEE de conformidad con el artículo 4 de la Directiva 75/442/CEE del Consejo de la UE.

Identificación de materiales para materiales y componentes de la lista de residuos de aparatos eléctricos y electrónicos.

*1: Los siguientes números de artículo se corresponden con los de [Componentes y accesorios del producto](#).

Materiales	Item*1	Localización
Condensadores que contienen policlorobifenilos (PCB) y todos los aparatos eléctricos que contienen policlorobifenilos y policloroterfenilos (PCB/PCT)	—	Ausente
Componentes que contienen mercurio, como interruptores o lámparas de retroiluminación	—	Ausente
Baterías	7	Batería
Placas de circuitos impresos de teléfonos móviles en general, y de otros dispositivos si la superficie de la placa de circuitos impresos es superior a 10 centímetros cuadrados.	8	Placa principal
	9	Módulo TPM
	10	Placa de navegación
	11	Placa del convertidor
	17	Placa principal de la fuente de alimentación externa

Materiales	Item*1	Localización
Cartuchos de tóner, líquido y en pasta, así como tóner de color	—	Ausente
Plástico con retardadores de llama aglomerados	—	Ausente
Residuos de amianto y componentes que contienen amianto	—	Ausente
Tubos de rayos catódicos	—	Ausente
Clorofluorocarburos (CFC), hidroclorofluorocarburos (HCFC) o hidrofluorocarburos (HFC), hidrocarburos (HC)	—	Ausente
Lámparas de descarga de gas	—	Ausente
Pantallas de cristal líquido (junto con su carcasa, en su caso) de una superficie superior a 100 centímetros cuadrados y todas las retroiluminadas con lámparas de descarga de gas.	15	Panel LCD
Cables eléctricos externos	18	Cable de alimentación
Componentes que contienen fibras cerámicas refractarias	—	Ausente
Componentes que contienen sustancias radiactivas o materiales que se vuelven radiactivos	—	Ausente
Condensadores electrolíticos que contengan sustancias preocupantes (altura > 25 mm, diámetro > 25 mm o volumen proporcionalmente similar)	17	Fuente de alimentación externa
Berilio y sus compuestos (incluido el óxido de berilio)	—	Ausente
Líquidos	—	Ausente

Servicio de retirada de productos

Los residuos de aparatos eléctricos pueden contener sustancias peligrosas y, por tanto, poner en peligro la salud humana y el medio ambiente. Por lo tanto, se requiere una eliminación adecuada. MSI ofrece el reciclaje gratuito de los productos registrados en la EPEAT para garantizar que el producto llega al final de su vida útil y que se recicla de forma responsable.

Para reciclar correctamente su equipo a través de este servicio, siga los pasos que se indican a continuación:

1. Por favor, elimine sus datos personales de su equipo de desecho.
2. [HAGA CLIC AQUÍ](#) para saber cómo reciclar su producto al final de su vida útil.
3. Encuentre el punto de reciclaje MSI más cercano en la página web.
4. Póngase en contacto con el punto de reciclaje designado por teléfono o correo electrónico para programar su recogida. Los gastos de envío y entrega corren a cargo del cliente.

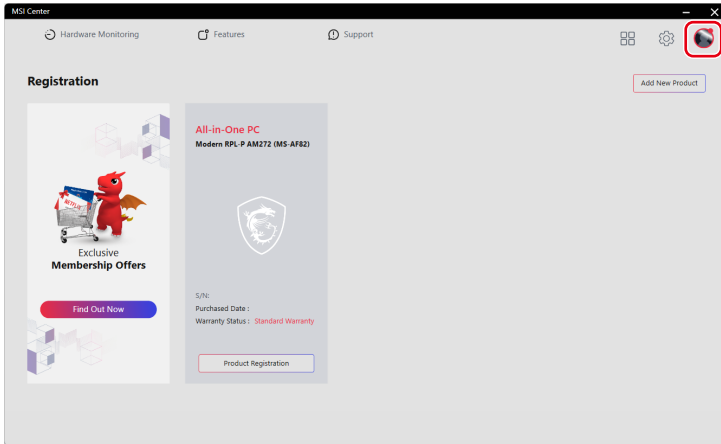
Uso del MSI Center

Iniciar sesión y registrarse

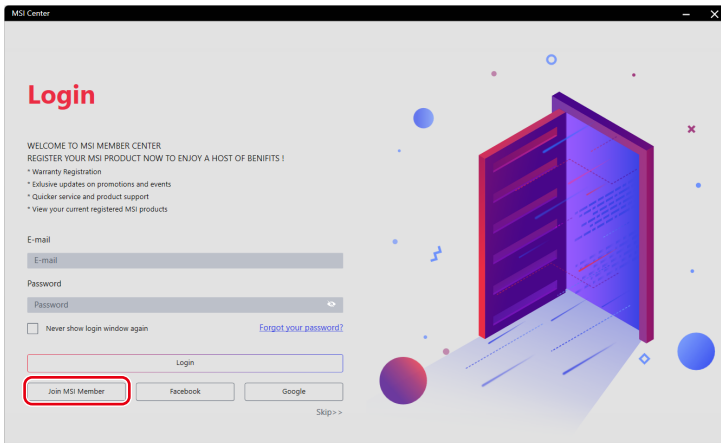
Antes de utilizar el MSI Center, le recomendamos que cree una cuenta propia y registre su producto MSI para obtener todos los beneficios del MSI Center de forma inmediata.

Crear una cuenta

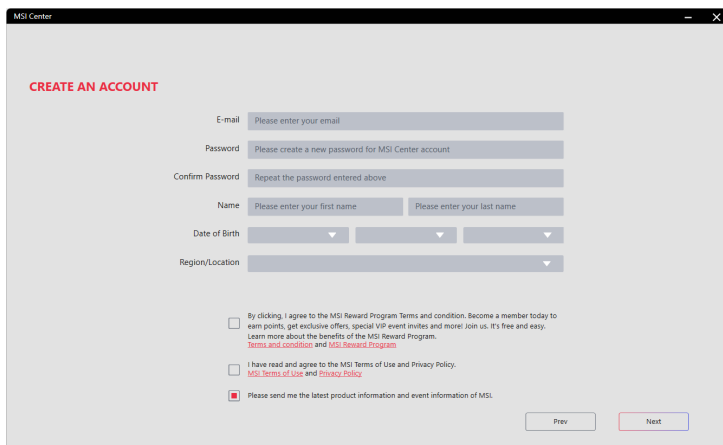
1. Asegúrese de que la conexión a Internet funciona correctamente.
2. Activar el MSI Center. Haga clic en el icono de perfil situado en la esquina superior derecha y haga clic en [Iniciar sesión].



3. Seleccione [Unirse miembro de MSI].



4. Siga las instrucciones en pantalla para crear una cuenta personal.



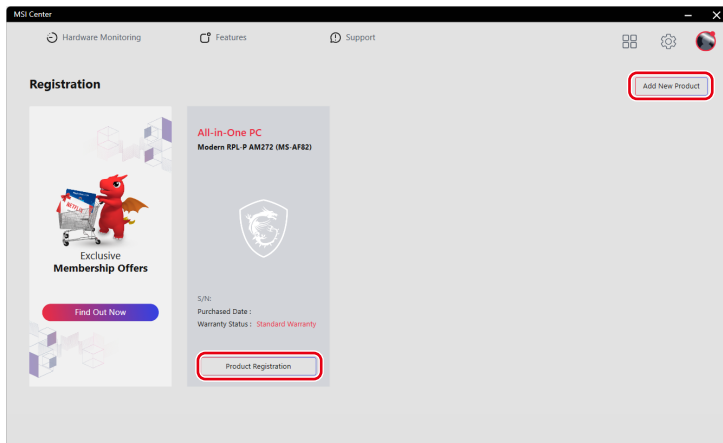
The screenshot shows the 'CREATE AN ACCOUNT' form in the MSI Center application. The form includes the following fields and options:

- E-mail:** A text input field with the placeholder 'Please enter your email'.
- Password:** A text input field with the placeholder 'Please create a new password for MSI Center account'.
- Confirm Password:** A text input field with the placeholder 'Repeat the password entered above'.
- Name:** Two text input fields for 'Please enter your first name' and 'Please enter your last name'.
- Date of Birth:** Three dropdown menus for selecting the day, month, and year.
- Region/Location:** A dropdown menu.
- Agreements:** Three checkboxes with corresponding text:
 - By clicking, I agree to the MSI Reward Program Terms and condition. Become a member today to earn points, get exclusive offers, special VIP event invites and more! Join us, it's free and easy. Learn more about the benefits of the MSI Reward Program. [Terms and condition](#) and [MSI Reward Program](#).
 - I have read and agree to the MSI Terms of Use and Privacy Policy. [MSI Terms of Use and Privacy Policy](#).
 - Please send me the latest product information and event information of MSI.
- Buttons:** 'Prev' and 'Next' buttons at the bottom right.

Registro de productos

Una vez creada una cuenta personal, puede conectarse y empezar a registrar sus productos.

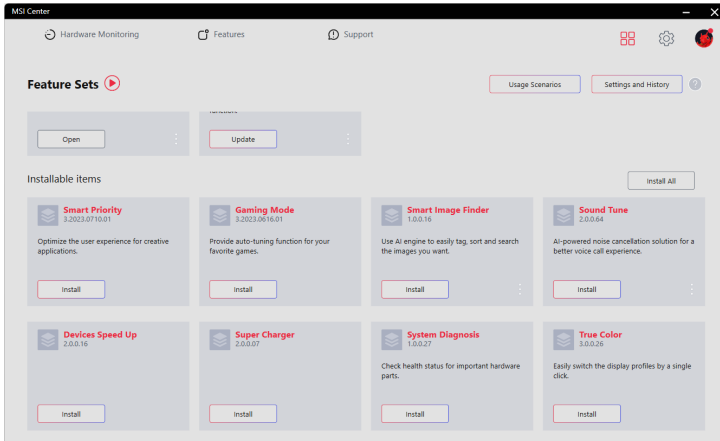
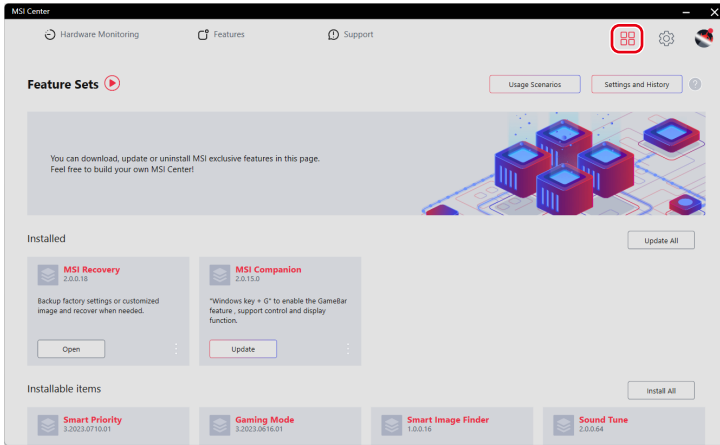
1. El MSI Center detectará automáticamente sus dispositivos MSI. Haga clic en [Registro del producto] y siga las instrucciones que aparecen en pantalla para completar el registro.
2. Para registrar más accesorios multimedia MSI conectados a su sistema, haga clic en [Añadir nuevo producto] y siga las instrucciones en pantalla para añadir y registrar sus accesorios.



Conjuntos de funciones

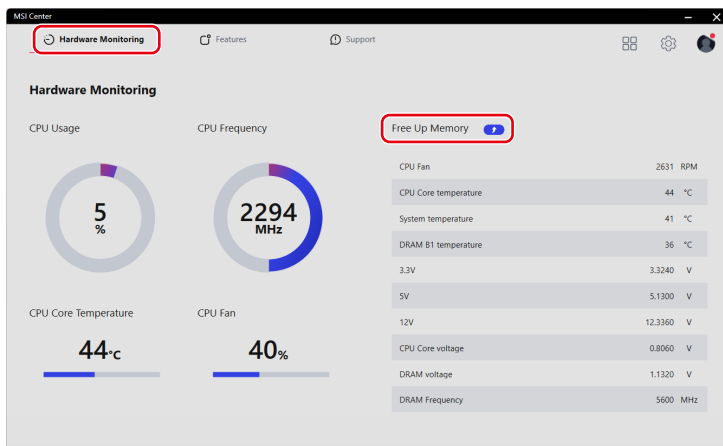
Los usuarios pueden descargar, actualizar o desinstalar funciones exclusivas de MSI en Conjuntos de funciones.

1. Haga clic en el icono [Conjuntos de funciones] situado en la esquina superior derecha.
2. Instale o desinstale funciones de MSI para satisfacer sus necesidades personales.



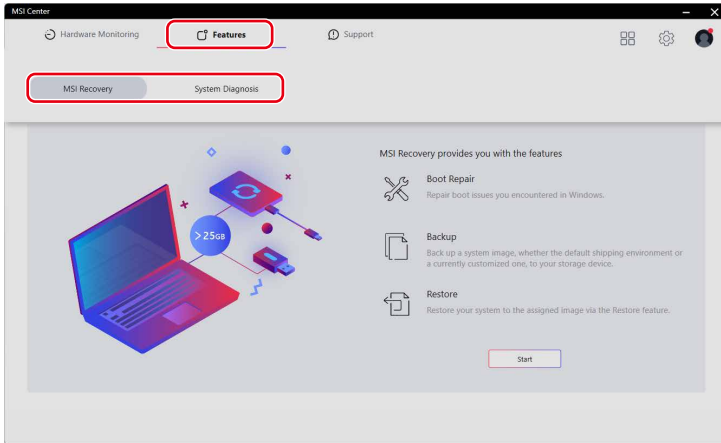
Supervisión de hardware

La supervisión del hardware proporciona el estado en tiempo real de la CPU, GPU, memoria, ventiladores, etc. Haga clic en [Liberar memoria] para liberar la memoria del sistema que ya no se necesita.



Características

Las [Funciones] variarán en relación con las funciones que los usuarios hayan instalado a través de [Conjuntos de funciones].



Recuperación de MSI

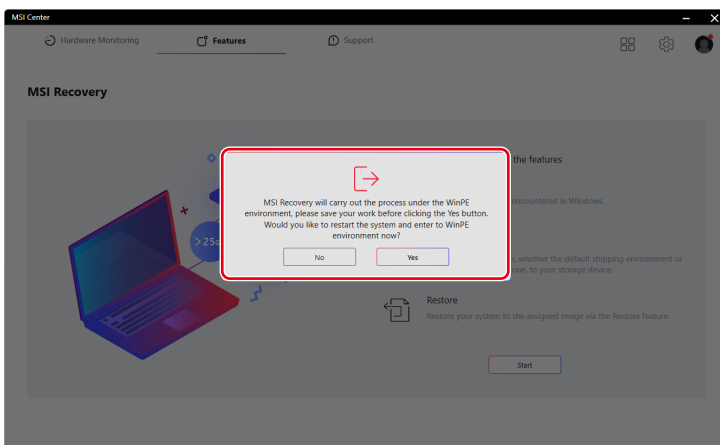
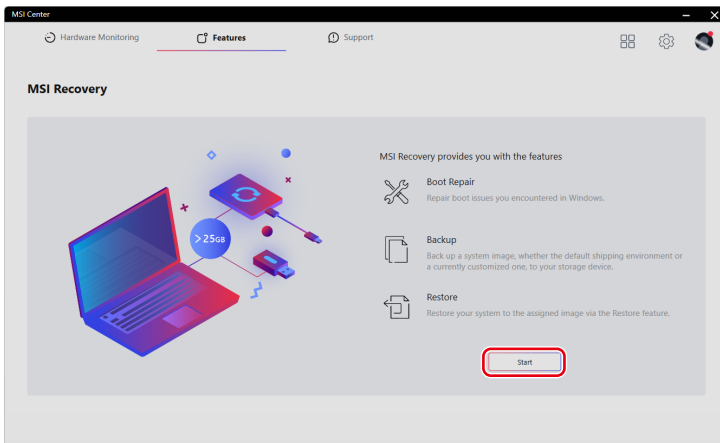
Utilice esta función para crear una imagen de recuperación en un disco flash USB para recuperar el sistema al estado inicial de la configuración predeterminada del fabricante original o al punto de recuperación personalizado.

Importante

Antes de utilizar Recuperación de MSI, realice una copia de seguridad de los datos importantes guardados en la unidad del sistema y conserve dicha copia en otros dispositivos de almacenamiento.

Ir a WinPE para utilizar Recuperación de MSI

1. Vaya al MSI Center [Funciones] > [Recuperación de MSI].
2. Haz clic en [Inicio] y luego en [Sí] para acceder a la página principal de Recuperación de MSI en WinPE.



Copia de seguridad: crear un disco USB de rescate de MSI

1. Cuando utilice Recuperación de MSI por primera vez, es necesario crear primero un Disco USB de rescate de MSI. Con el disco de rescate USB de MSI, los usuarios pueden arreglar o restaurar el sistema a la configuración predeterminada de fábrica cuando el sistema tiene problemas para arrancar Windows. Seleccione [Copia de seguridad] para empezar a crear el disco USB de rescate de MSI.
2. Inserte un disco USB con una capacidad mínima de 32 GB. Haga clic en [Siguiente] para continuar.
3. Seleccione la ruta del disco USB insertado y haga clic en [Seleccionar] para continuar.
4. Tenga en cuenta que al crear un disco USB de rescate de MSI, el disco USB se formateará y todos los datos se perderán.
5. Siga las instrucciones que aparecen en pantalla para completar la creación del disco USB de rescate de MSI.
6. Guarde el disco USB de rescate de MSI debidamente, ya que se utilizará siempre que realice las funciones de copia de seguridad y restauración.

Restaurar: recuperación del sistema

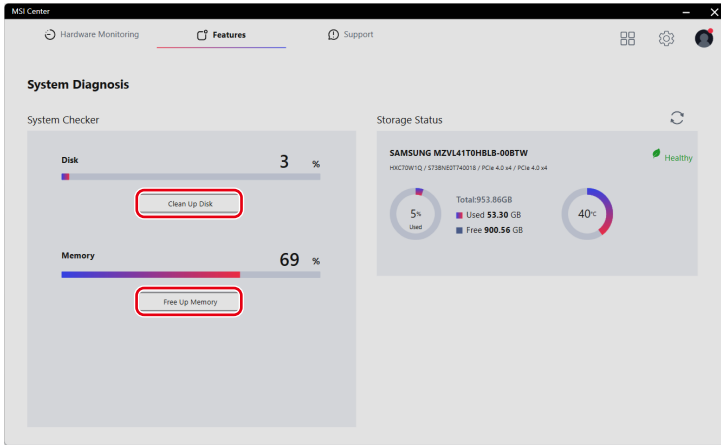
Si el disco duro o el sistema presentan problemas no recuperables, se recomienda proceder a ejecutar la función Recuperación de MSI con el disco USB de rescate de MSI que ha realizado con anterioridad.

1. Vaya a la página principal de Recuperación de MSI y seleccione [Restaurar].
2. Para ejecutar la función Restaurar, asegúrese siempre de que el Disco USB de rescate de MSI está insertado en el sistema.
3. Puede restablecer el sistema desde la Imagen de respaldo de MSI para que el sistema vuelva a la configuración predeterminada de fábrica.
4. Durante la ejecución de Recuperación de MSI se requiere alimentación de CA. Asegúrese de que la alimentación de CA está conectada al sistema antes de continuar con el paso siguiente.
5. Asegúrese siempre de que se ha realizado una copia de seguridad de los datos importantes antes de continuar con el proceso de recuperación de MSI.
6. Siga las instrucciones en pantalla para continuar y completar el proceso Recuperación de MSI.

Diagnóstico del sistema

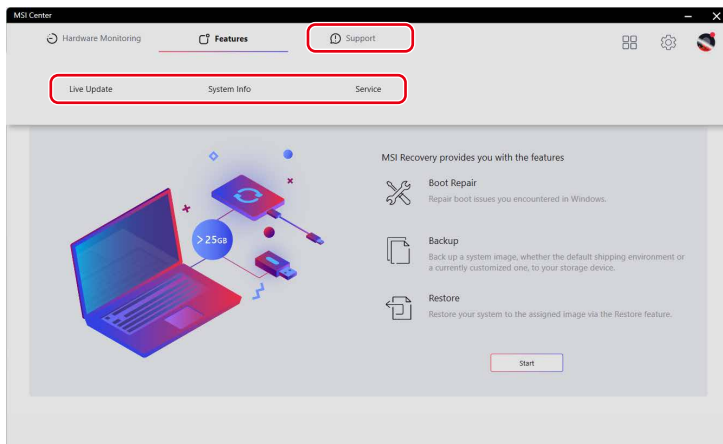
El [Diagnóstico del sistema] proporciona un [Comprobador del sistema] para que los usuarios limpien sus discos duros y liberen memoria del sistema, mientras que el [Estado del almacenamiento] ayuda a los usuarios a mantener la salud de su almacenamiento bajo control.

- Para limpiar el almacenamiento, haga clic en [Limpiar disco], seleccione la unidad que desea limpiar en el menú emergente y siga las instrucciones que aparecen en pantalla para limpiar el almacenamiento.
- Para liberar memoria, haga clic en [Liberar memoria] y el MSI Center liberará instantáneamente la memoria del sistema que ya no sea necesaria.



Soporte

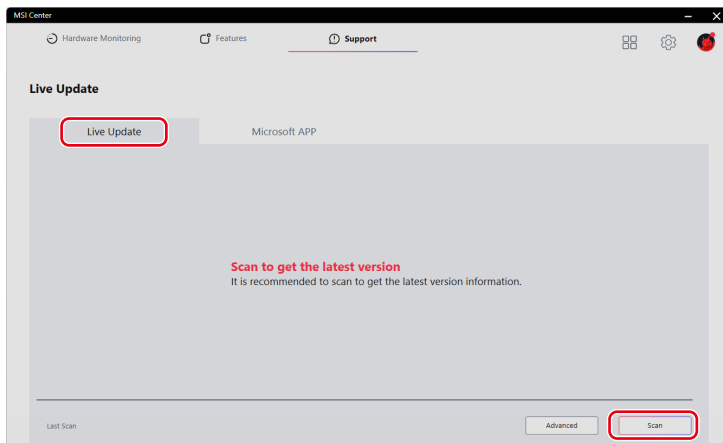
Soporte ofrece varios canales de atención al cliente para satisfacer las necesidades de cada usuario.



Actualización en directo

Actualización en directo

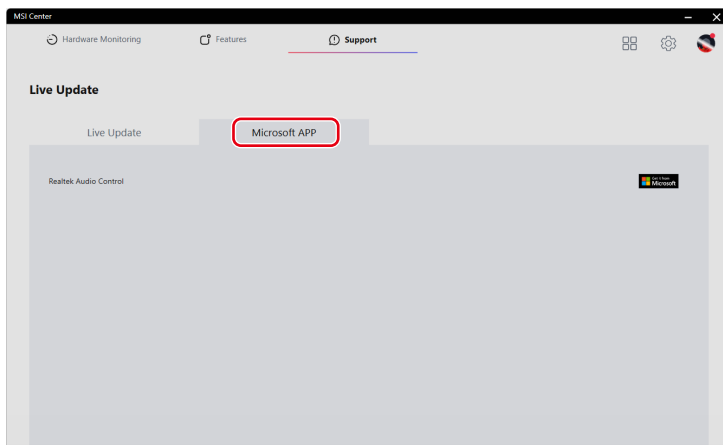
Se recomienda que los usuarios hagan clic en [Escanear] en [Actualización en directo] para obtener las últimas utilidades MSI o de terceros para la actualización.



APP Microsoft

Cuando se utiliza esta función por primera vez, es imprescindible analizar el sistema con la actualización en directo.

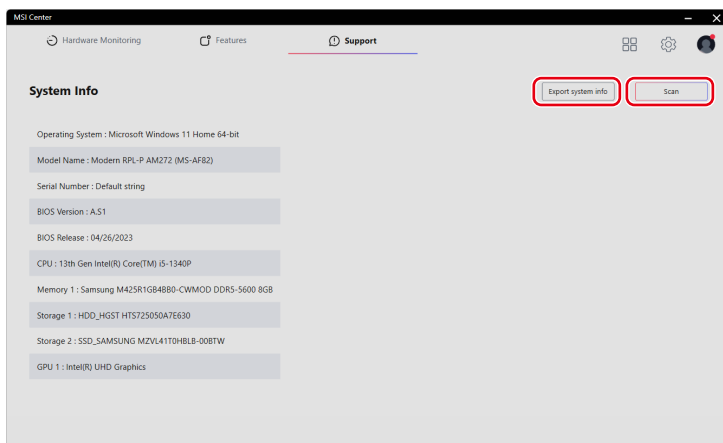
1. Haga clic en [Escanear] bajo [Actualización en directo].
2. Haga clic en [APP Microsoft], donde aparecerá una lista de aplicaciones compatibles en la Tienda Microsoft.
3. Seleccione la aplicación deseada y siga las instrucciones en pantalla para instalarla.



Información del sistema

La Información del sistema muestra información del sistema sólo para su consulta.

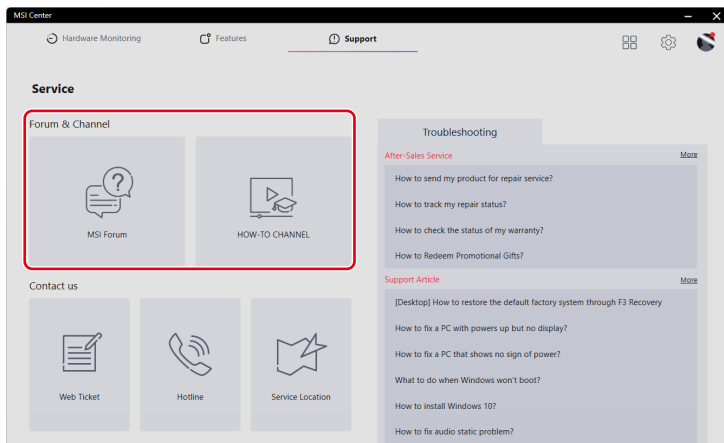
- [Exportar información del sistema]: Exportación de los datos de información del sistema actual a un archivo .txt.
- [Escanear]: Escanear el sistema en busca de la información más reciente.



Servicio

Foro y canal

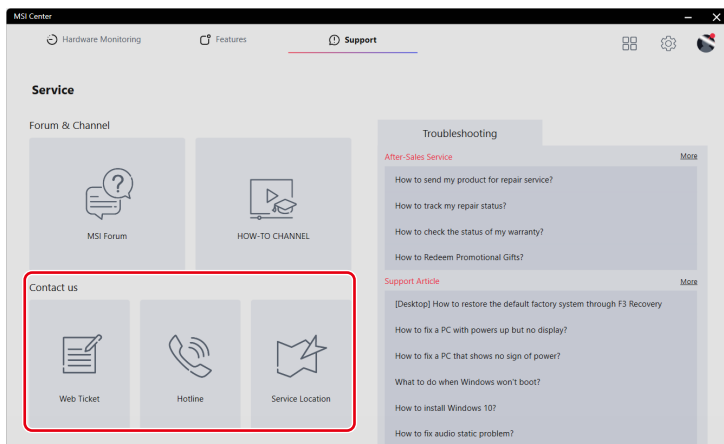
- [Foro MSI]: Dirigir a los usuarios al Foro Global de MSI para debatir con usuarios de todo el mundo.
- [Canal Cómo se hace]: Dirigir a los usuarios a canal MSI CÓMO SE HACE para encontrar guías, consejos y trucos que le ayudarán a sacar más partido a sus productos MSI.



Contacte con nosotros

Los usuarios pueden ponerse en contacto con MSI a través de los siguientes canales.

- Haga clic en [Ticket Web] para acceder al Centro de Miembros de MSI.
- Haga clic en [Línea directa] para hablar con un representante del servicio técnico.
- Haga clic en [Localización del servicio] para localizar un taller de reparación cercano.



Solucionar problemas

- [Servicio posventa]: Se facilitan instrucciones sobre reparación, garantía y otros servicios posventa.
- [Artículo de soporte]: Ofrecer asesoramiento sobre cómo solucionar los problemas de sus productos MSI.

Si necesita más ayuda, haga clic en [Más] para el servicio y soporte en línea de MSI.

