



# **Serie PRO**

## **Monitor LCD**

PRO MP245G (3PC1)

PRO MP245PG (3PC1)

Guía de servicio

# Contenido

Copyright y aviso sobre marcas comerciales .....	4
Cambio .....	4
Cómo utilizar esta guía de servicio .....	4
Instrucciones de seguridad .....	5
Alimentación .....	5
Entorno .....	5
Servicio condicional de garantía .....	6
Actualización y servicio .....	6
Información de servicio de acceso público .....	7
<b>Desmontaje y montaje .....</b>	<b>9</b>
Componentes y accesorios del producto .....	10
Posibilidad de actualizar y reparar el producto .....	12
Herramientas recomendadas .....	13
Lista de tornillos .....	13
Preparación para el desmontaje .....	14
Soporte fijo (PRO MP245G) .....	16
Desmontaje del soporte .....	16
Montaje del soporte .....	17
Soporte ajustable (PRO MP245PG) .....	18
Desmontaje del soporte .....	18
Montaje del soporte .....	19
Cubierta posterior .....	20
Desmontaje de la cubierta posterior .....	20
Montaje de la cubierta posterior .....	22
Panel LCD y cubierta protectora .....	24
Desmontaje del panel LCD y la cubierta protectora .....	24
Montaje del panel LCD y la cubierta protectora .....	25

Placa principal.....	26
Desmontaje de la placa principal .....	26
Montaje de la placa principal .....	27
Placa de alimentación.....	28
Desmontaje de la placa de alimentación.....	28
Montaje de la placa de alimentación .....	29
Tabla de navegación y tecla de navegación.....	30
Desmontaje de la tarjeta y la tecla de navegación .....	30
Montaje de la tarjeta y la tecla de navegación.....	31
Altavoces.....	32
Desmontaje de los altavoces .....	32
Montaje de los altavoces.....	33
Tira decorativa.....	34
Desmontaje de la tira decorativa.....	34
Montaje de la tira decorativa .....	35
Encendido tras el mantenimiento.....	36
Solucionar problemas.....	37
Instrucciones de reciclado .....	39
Soporte fijo (PRO MP245G) .....	39
Soporte ajustable (PRO MP245PG) .....	41
Cubierta posterior .....	46
Instrucciones para el final de la vida útil del producto .....	47
Propósito .....	47
Información sobre la identificación de componentes y materiales .....	47
Servicio de retirada de productos.....	48
<b>Configuración OSD.....</b>	<b>49</b>
Configuración OSD .....	50
Tecla de navegación .....	50
Menús OSD .....	52
Imagen.....	52
Fuente de entrada.....	54
Tecla de navegación .....	54
Configuración .....	55

# Copyright y aviso sobre marcas comerciales

Copyright © 2023 Micro-Star Int'l Co., Ltd. Todos los derechos reservados.

El logotipo MSI utilizado es una marca registrada de Micro-Star Int'l Co., Ltd.

Las marcas y nombres de terceros pertenecen a sus respectivos propietarios.

No hay ninguna garantía expresa o implícita en cuanto a la exactitud o integridad.

MSI se reserva el derecho de realizar cambios en este documento sin previo aviso.

## Cambio

V1.0, 2023/11

## Cómo utilizar esta guía de servicio

Esta guía de servicio proporciona ilustraciones detalladas sobre el desmontaje/montaje del producto. Dado que los temas de esta guía pueden estar relacionados, se recomienda leerla primero de principio a fin. Después, puede ir directamente al tema específico que más se ajuste a sus necesidades inmediatas.

# Instrucciones de seguridad

Respete las precauciones de seguridad al manipular el producto para evitar daños a las personas o a la funcionalidad del producto.

## Alimentación

- Si el cable de alimentación viene con un enchufe de 3 contactos, no deshabilite el contacto de tierra de protección del enchufe. El monitor debe conectarse a una toma de corriente con conexión a tierra.
- Desconecte todas las fuentes de alimentación y coloque el producto sobre una superficie estable antes de desmontarlo/montarlo.
- Cuando desenchufe el cable de alimentación, sujételo siempre por el enchufe. No tire directamente del cable.
- Coloque el cable de alimentación en un lugar alejado del paso para evitar que se pise. No coloque ningún objeto encima del cable de alimentación.
- Si este producto viene con un adaptador, utilice sólo el adaptador de CA suministrado por MSI aprobado para su uso con este producto.

## Entorno

- No coloque el equipo en entornos expuestos a niebla, humo, vibraciones, polvo excesivo, aire salino o grasiento u otros gases y vapores corrosivos.
- Para evitar descargas electrostáticas, utilice una pulsera antiestática antes de manipular los componentes. Manipule siempre los componentes, piezas y conjuntos sensibles a la electricidad estática sólo en zonas de trabajo libres de electricidad estática.
- Manipule los componentes con cuidado. No toque las patillas ni los contactos de los componentes.
- Coloque los componentes sobre una almohadilla antiestática conectada a tierra o sobre la cama que venía con los componentes siempre que los componentes estén separados del producto.
- Manipule la pantalla con cuidado, ya que es frágil y podría romperse.
- No realice operaciones de mantenimiento con las manos mojadas.
- Evite que penetren en el producto sustancias extrañas, como agua, otros líquidos o productos químicos, mientras realiza el desmontaje/montaje.
- Tras el montaje, asegúrese de que todos los tornillos están colocados de nuevo y de que no queda ningún tornillo suelto en el interior del producto.

## Servicio condicional de garantía

MSI ofrece un servicio de garantía condicional para determinados modelos. Visite [el centro de miembros de MSI](#) para obtener más información.

## Actualización y servicio

Las funciones de hardware disponibles sólo pueden ofrecerse como parte de un servicio de actualización, reparación o sustitución ofrecido por MSI o un proveedor de servicios autorizado.

MSI ofrece a sus clientes piezas de repuesto, reparación de productos y servicios durante 3 años a partir de la fecha de venta para todos los productos registrados en EPEAT.

Los daños causados por el mantenimiento de productos no autorizados por MSI o el uso de piezas o componentes modificados o no autorizados por MSI no están cubiertos por el Acuerdo de Garantía Limitada de MSI.

Visite [MSI Servicio de Localización](#) para acceder a estos servicios ofrecidos por MSI.

Acceda a [MSI Ticket Web](#) para recibir más ayuda si es necesario.

# Información de servicio de acceso público

Información de servicio	Sección
Instrucciones de desmontaje, incluida la identificación de las herramientas necesarias.	<a href="#"><i>Componentes y accesorios del producto</i></a> <a href="#"><i>Herramientas recomendadas</i></a>
Diagrama de despiece de las piezas.	<a href="#"><i>Componentes y accesorios del producto</i></a>
Lista de piezas de repuesto, incluidas las piezas de repuesto homologadas por el fabricante y cómo acceder a ellas.	<a href="#"><i>Posibilidad de actualizar y reparar el producto</i></a>
Procedimientos de mantenimiento u orientación sobre dónde acceder a los procedimientos.	<a href="#"><i>Asistencia para monitores</i></a> <a href="#"><i>Configuración OSD</i></a>
Instrucciones para la resolución de problemas, herramientas de diagnóstico de software, vídeos de resolución de problemas u otras ayudas para la resolución de problemas.	<a href="#"><i>Solucionar problemas</i></a>
Instrucciones para acceder a las actualizaciones de software (no aplicables a los productos de visualización).	N/A
Instrucciones para que el usuario elimine datos personales. Si las instrucciones requieren la destrucción del almacenamiento, se facilitarán instrucciones para sustituir el almacenamiento (no aplicable a los productos de visualización).	N/A

## Es aceptable que las instrucciones de servicio excluyan información que, según determine el fabricante:

a) puedan exponer al usuario a un riesgo de lesiones, o	N/A
b) viole los derechos de propiedad intelectual, o	N/A
c) comprometa la privacidad o la seguridad del usuario, o	N/A
d) implique el desmontaje de una batería o fuente de alimentación	N/A
Si se alega alguna de las cuatro exclusiones anteriores, el fabricante deberá demostrar cómo se restablece el estado normal de funcionamiento del producto tras su reparación. La reparación puede incluir la sustitución del componente o componentes asociados a la exclusión.	N/A



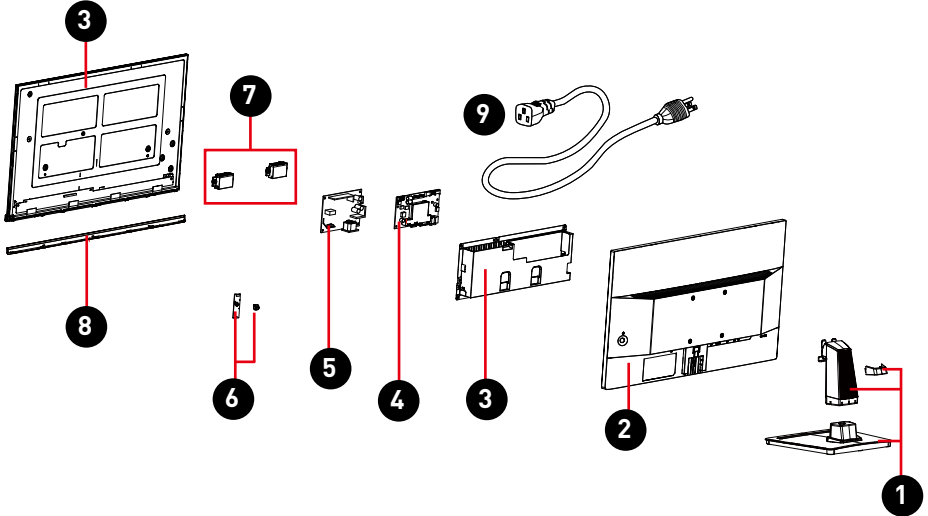
# **Desmontaje y montaje**

# Componentes y accesorios del producto

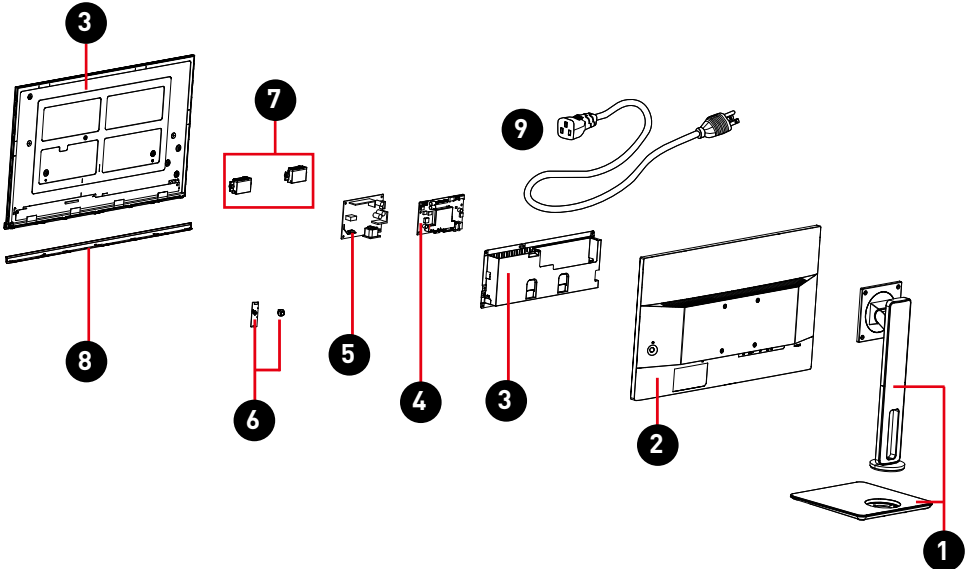
## **Importante**

MSI proporciona la siguiente lista de componentes para la configuración del sistema adquirido y dentro de los 2 años siguientes a la descatalogación del producto para aumentar la vida operativa de dicho producto. Para obtener más servicios, póngase en contacto con el [Servicio de atención al cliente en línea de MSI](#).

### PRO MP245G



### PRO MP245PG



Elemento	Componente/Accesorio	Elemento	Componente/Accesorio
1	<a href="#"><u>Soporte fijo (PRO MP245G)</u></a> <a href="#"><u>Soporte ajustable (PRO MP245PG)</u></a>	6	<a href="#"><u>Tabla de navegación y tecla de navegación</u></a>
2	<a href="#"><u>Cubierta posterior</u></a>	7	<a href="#"><u>Altavoces</u></a>
3	<a href="#"><u>Panel LCD y cubierta protectora</u></a>	8	<a href="#"><u>Tira decorativa</u></a>
4	<a href="#"><u>Placa principal</u></a>	9	Cable de alimentación
5	<a href="#"><u>Placa de alimentación</u></a>		

# Posibilidad de actualizar y reparar el producto

Las características de hardware para actualizar, reparar o reemplazar utilizando sólo herramientas comúnmente disponibles y la lista de piezas de repuesto reemplazables por productos se pueden obtener poniéndose en contacto con el [Servicio de atención al cliente en línea de MSI](#).

Para conocer los métodos de sustitución, reparación o actualización, consulte los [hipervínculos](#) de la tabla siguiente.

Elementos de hardware	Actualizable	Reparable	Reemplazable	Soldadura
Procesador(es) principal(es) o sistema en un chip (SOC)	No	No	No	Sí
La capacidad de memoria principal del sistema	No	N/A	N/A	N/A
Capacidad de almacenamiento del sistema	N/A	N/A	N/A	N/A
Capacidad de conexión inalámbrica	N/A	N/A	N/A	N/A
Capacidad gráfica (integrada o discreta)	N/A	N/A	N/A	N/A
<a href="#">Panel o conjunto de visualización</a>	N/A	No	Sí	No
Teclados mecánicos integrados	N/A	N/A	N/A	N/A
Todas las baterías	N/A	N/A	N/A	N/A
<a href="#">Todas las fuentes de alimentación externas e internas</a>	N/A	No	Sí	No
Todos los conjuntos de ventilador	N/A	N/A	N/A	N/A
<b>Y al menos dos de los siguientes (o uno, si todos los restantes están ausentes del producto):</b>	<b>Actualizable</b>	<b>Reparable</b>	<b>Reemplazable</b>	<b>Soldadura</b>
<a href="#">Altavoces</a>	No	No	Sí	No
Cámara	N/A	N/A	N/A	No
Panel táctil	N/A	N/A	N/A	N/A
Conectores de E/S y conexión de alimentación externa	No	No	No	Sí
Lectores (por ejemplo, banda magnética, llave Dallas, huella dactilar, tarjeta inteligente)	N/A	N/A	N/A	No

# Herramientas recomendadas

Las siguientes herramientas pueden ser necesarias durante los procedimientos de desmontaje y montaje.

- Destornillador de estrella
- Destornillador plano (opcional)
- Pinzas
- Herramienta de palanca
- Alicates diagonales (opcional)
- Pistola de calor (opcional)
- Guantes antiestáticos
- Pulsera antiestática (opcional)
- Alfombrilla antiestática con cable de tierra (opcional)

## Lista de tornillos

Consulte la lista de tornillos que figura a continuación cuando proceda al desmontaje y montaje del equipo.

Nota: Esta lista de tornillos es sólo de referencia y puede variar de un modelo a otro. Se recomienda a los usuarios que se pongan en contacto con el centro de servicio autorizado para obtener más ayuda.

### PRO MP245G

Componente	Tipo de tornillo	Cantidad
Panel LCD	M2,5*4	5
Placa de alimentación	M3*6	4
Cubierta de protección	M3*3	2
Placa principal	M3*6	3

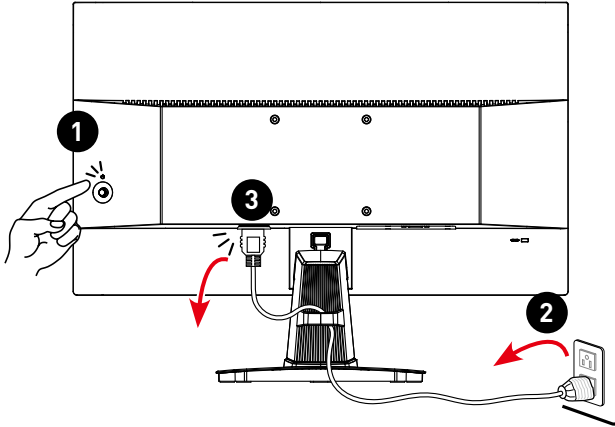
### PRO MP245PG

Componente	Tipo de tornillo	Cantidad
Panel LCD	M2,5*4	5
Placa de alimentación	M3*6	4
Cubierta de protección	M3*3	2
Placa principal	M3*6	3
Base	M4*10	4

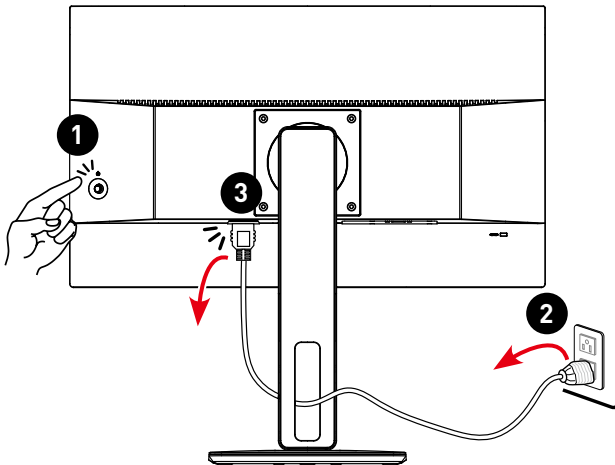
# Preparación para el desmontaje

1. Apague el monitor y su ordenador.
2. Desconecte los cables de alimentación del monitor y del PC de la toma de corriente.
3. Desconecte todos los cables y la alimentación del monitor.

## MP245G



## MP245PG



 **Importante**

- *Desconecte todas las fuentes de alimentación y coloque el monitor sobre una superficie estable antes de desmontarlo/montarlo.*
- *Cuando desenchufe el cable de alimentación, sujételo siempre por el enchufe. No tire directamente del cable.*
- *No coloque el monitor en entornos expuestos a niebla, humo, vibraciones, polvo excesivo, aire salino o grasiento u otros gases y humos corrosivos.*
- *Para evitar descargas electrostáticas, utilice una pulsera antiestática antes de manipular componentes sensibles a la electricidad estática.*
- *Manipule la pantalla con cuidado, ya que es frágil y podría romperse.*
- *No realice operaciones de mantenimiento con las manos mojadas.*
- *Tras el montaje, asegúrese de que todos los tornillos están colocados de nuevo y de que no queda ningún tornillo suelto en el interior del monitor.*

# Soporte fijo (PRO MP245G)

## Desmontaje del soporte

---

1. Coloque el monitor boca abajo sobre una superficie estable y protegida.
2. Localice y pulse el botón de liberación **1**, deslice el soporte **2** para retirarlo del monitor.



## Montaje del soporte

---

1. Coloque el monitor boca abajo sobre una superficie estable y protegida.
2. Localice y pulse el botón de liberación **1**, deslice el soporte **2** para instalarlo en el monitor.

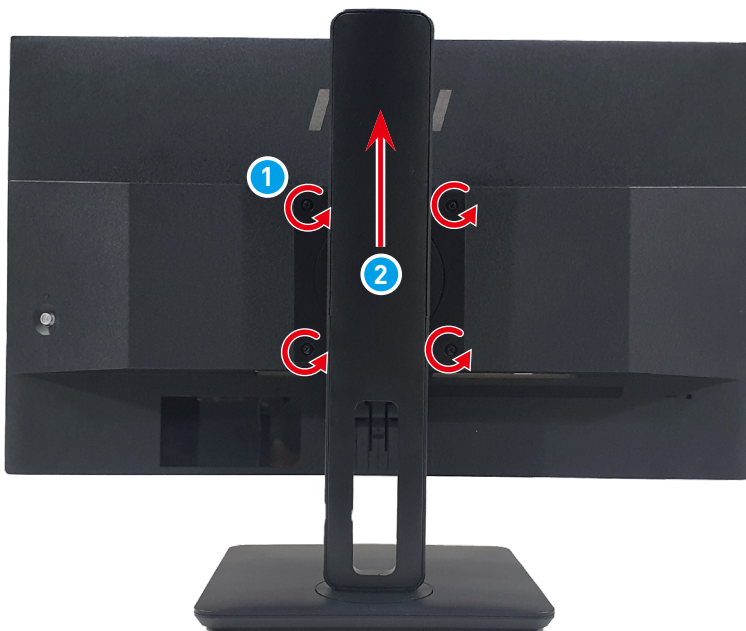


# Soporte ajustable (PRO MP245PG)

## Desmontaje del soporte

---

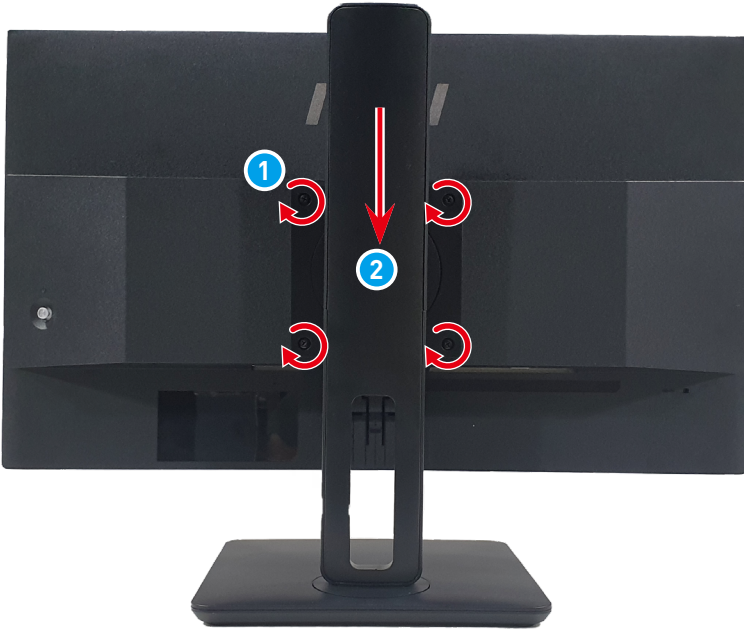
1. Coloque el monitor boca abajo sobre una superficie estable y protegida.
2. Localice y retire los tornillos que fijan el soporte ①.
3. Levante y retire el soporte ② del monitor.



## Montaje del soporte

---

1. Coloque el monitor boca abajo sobre una superficie estable y protegida.
2. Alinee los orificios para tornillos del soporte con los orificios para tornillos de la cubierta posterior.
3. Vuelva a colocar y apriete los tornillos **1** para fijar el soporte **2**.



# Cubierta posterior

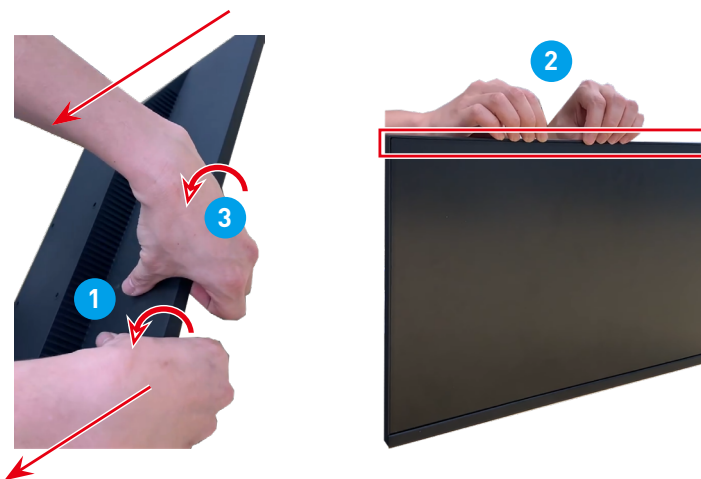
## Desmontaje de la cubierta posterior

---

1. Coloque los pulgares en la cubierta posterior **1**, y otros dedos **2** contra el bisel frontal. Presione hacia abajo los pulgares **3** para abrir la parte superior, izquierda y derecha de la cubierta posterior.

 **Importante**

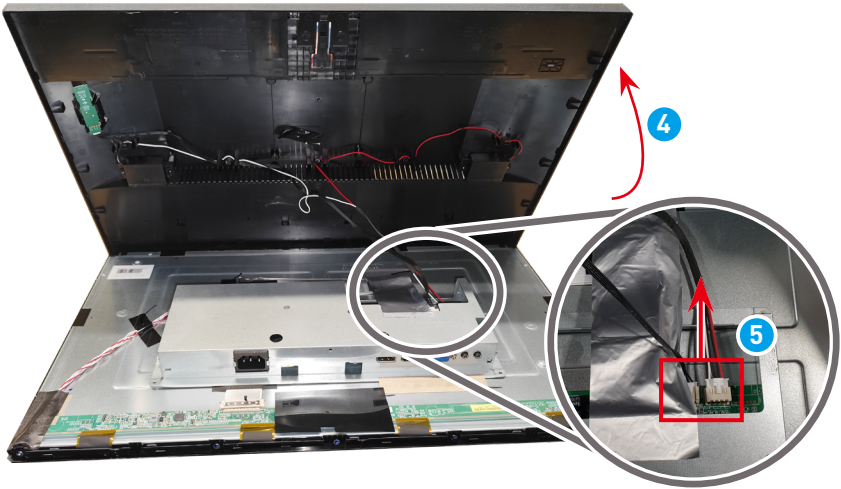
- Evite presionar con los dedos la superficie de la pantalla, podría dañarla.
- 



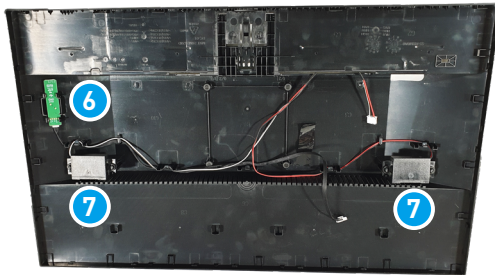
2. Utilice una herramienta de palanca para retirar con cuidado la parte inferior de la cubierta posterior.



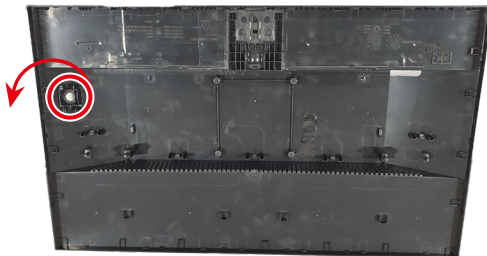
3. Levante con cuidado la cubierta posterior ④ y tenga cuidado al desconectar los cables de los altavoces ⑤.



4. Desenrosque y extraiga con cuidado la placa de navegación ⑥, altavoces ⑦, y todos los cables de la cubierta posterior.



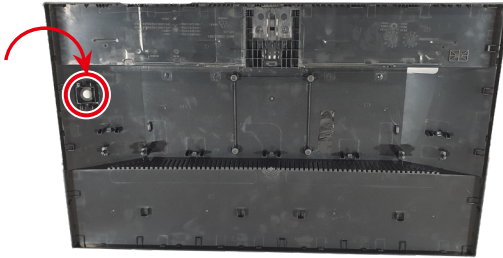
5. Retire la tecla de navegación para finalizar.



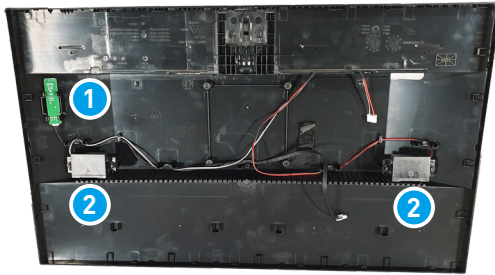
## Montaje de la cubierta posterior

---

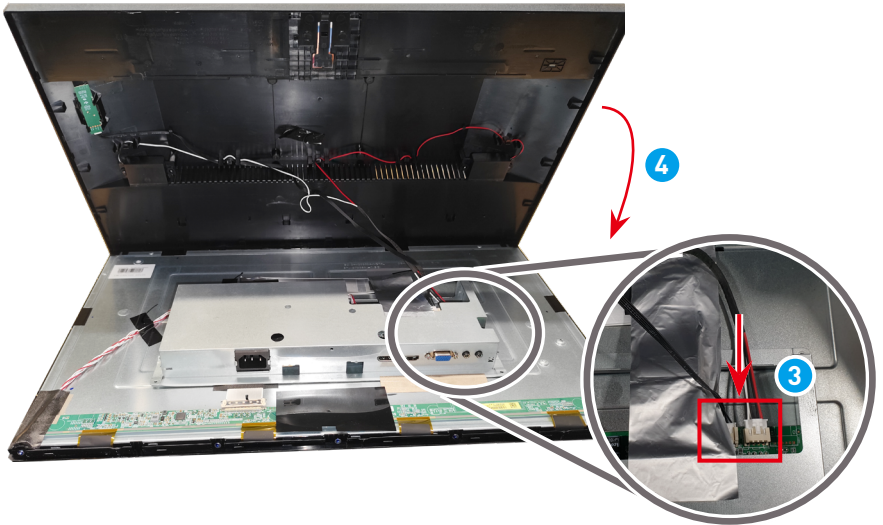
1. Inserte la tecla de navegación para empezar a montar la cubierta posterior.



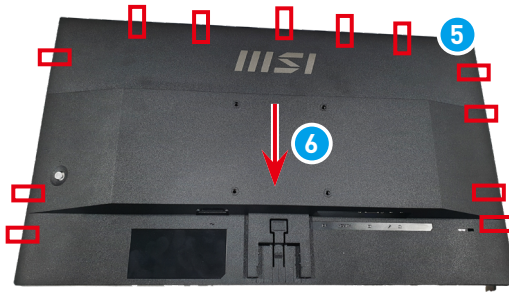
2. Coloque con cuidado la placa de navegación 1, los altavoces 2 en su posición y pase sus cables.



3. Conecte los cables de los altavoces 3 a la placa principal con cuidado y, a continuación, cierre la cubierta posterior 4.



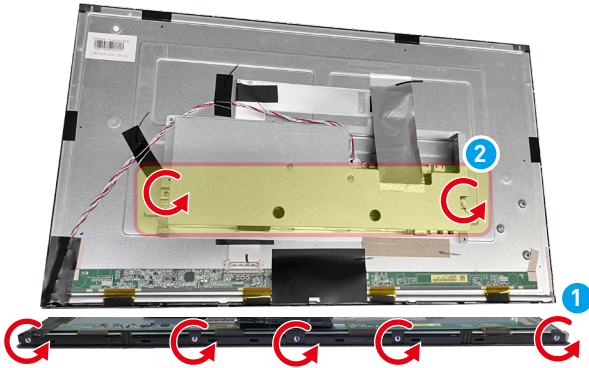
4. Alinee las pestañas de la cubierta posterior con las ranuras **5**. Empuje suavemente la cubierta posterior hacia abajo **6** para finalizar.



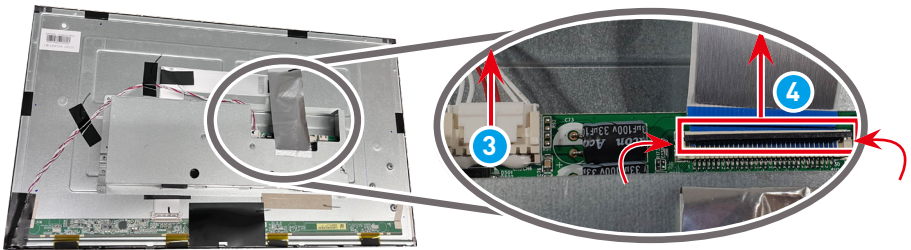
# Panel LCD y cubierta protectora

## Desmontaje del panel LCD y la cubierta protectora

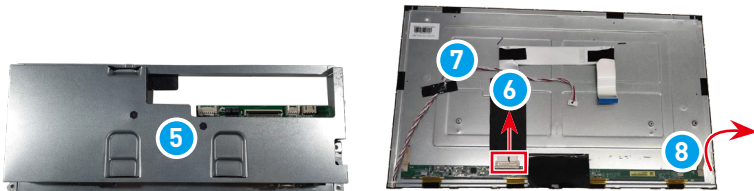
1. Quite los tornillos de la placa **1** y los tornillos de la cubierta protectora **2**.



2. Desconecte el cable del LED **3**. Al desconectar el cable de señal del panel **4**, presione y mantenga presionadas las pestañas de liberación del cable y tire de él con cuidado hacia fuera.

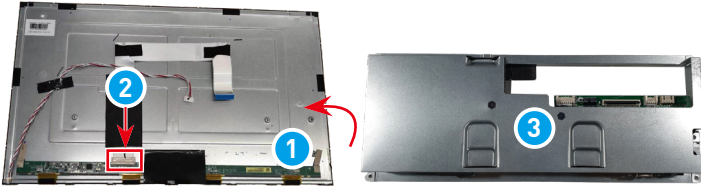


3. Retire la cubierta de protección **5**, el cable de señal del panel **6**, el cable LED **7**, la placa T-Con **8** y las cintas adhesivas.

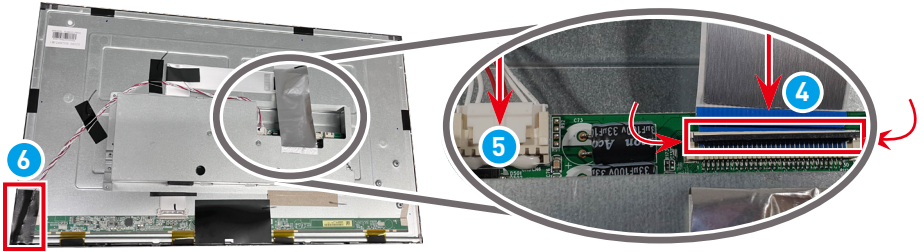


## Montaje del panel LCD y la cubierta protectora

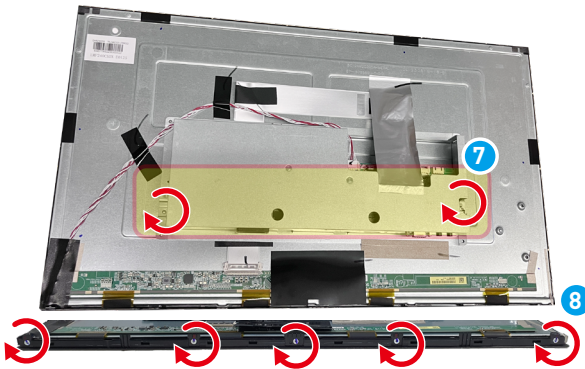
1. Instale la placa T-Con **1** con su cinta adhesiva, conecte el cable de señal del panel **2**, y coloque la cubierta de protección **3**.



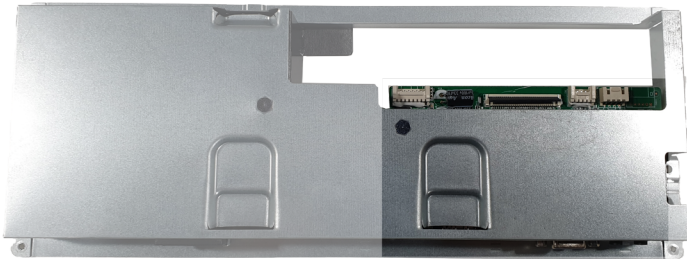
2. Conecte el cable de señal del panel **4**, presione y mantenga presionadas las pestañas de liberación del cable y tire de él con cuidado hacia dentro. Conecte el cable LED **5** en ambos extremos y recuerde envolver el cable LED de la esquina izquierda del panel LCD con cinta adhesiva negra **6** para evitar fugas de luz.



3. Asegure la cubierta de protección con los tornillos **7** y asegure los tornillos de la placa **8** para finalizar.

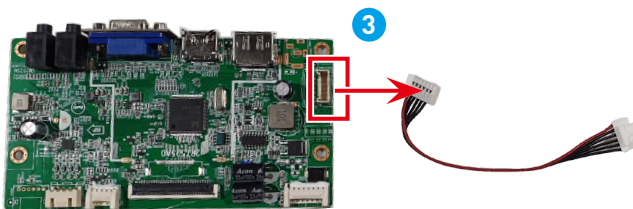
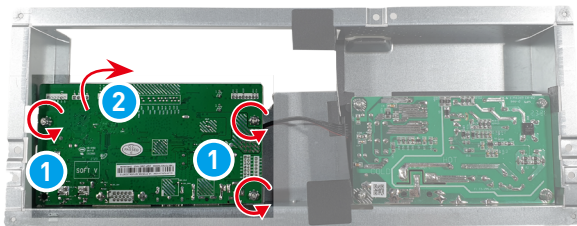


# Placa principal



## Desmontaje de la placa principal

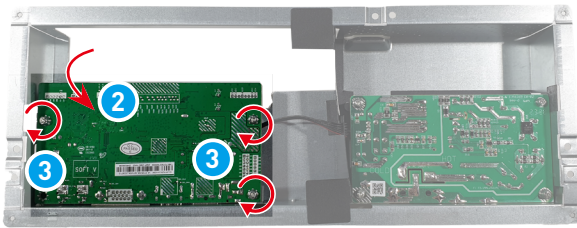
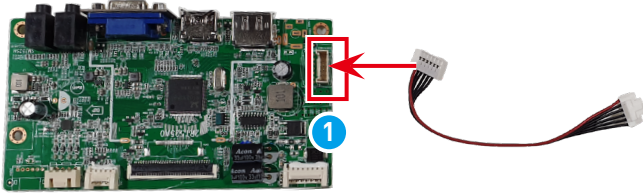
1. Invierta la cubierta de protección. Localice la placa principal, retire los tornillos **1**, dele la vuelta **2** y desconecte el cable **3** para finalizar.



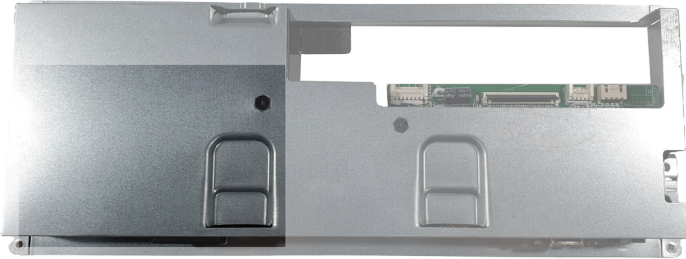
## Montaje de la placa principal

---

1. Conecte el cable del **1** a la placa principal. Dele la vuelta a la placa base **2**, fije los tornillos **3** para terminar.

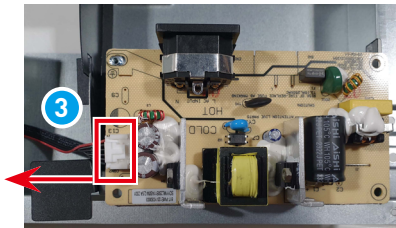
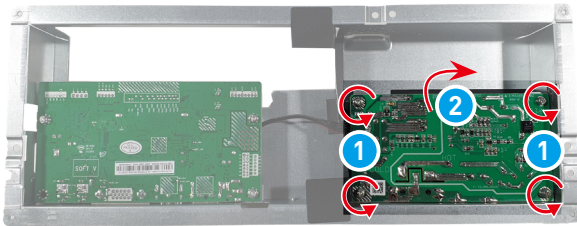


# Placa de alimentación



## Desmontaje de la placa de alimentación

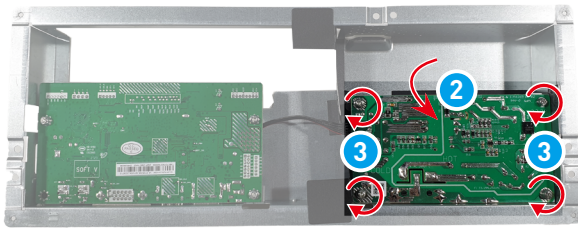
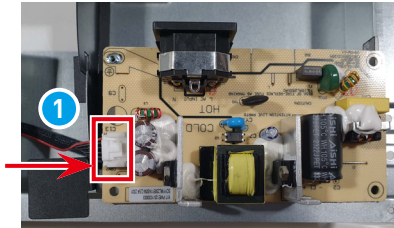
1. Invierta la cubierta de protección. Localice la placa de alimentación, retire los tornillos **1**, dele la vuelta **2** y desconecte el cable **3** para finalizar.



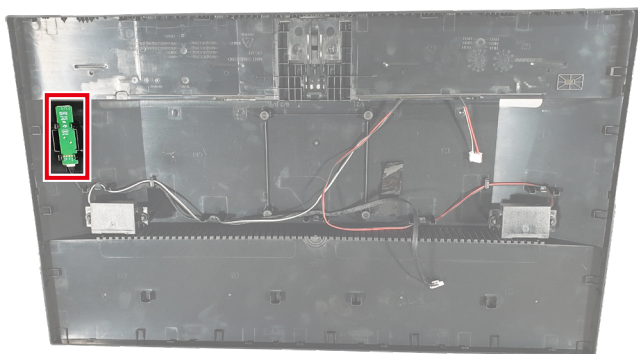
## Montaje de la placa de alimentación

---

1. Conecte el cable del **1** a la placa de alimentación. Dele la vuelta a la placa de alimentación base **2**, fije los tornillos **3** para terminar.

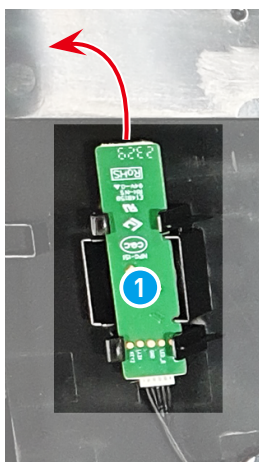


# Tabla de navegación y tecla de navegación

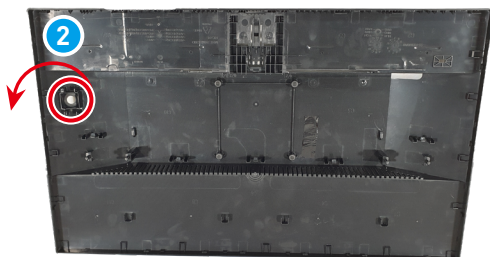


## Desmontaje de la tarjeta y la tecla de navegación

1. Levante y retire la placa de navegación **1** con el cable de la cubierta posterior.



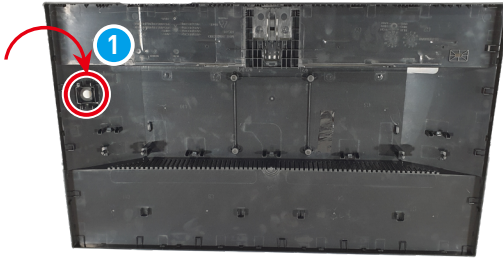
2. Retire la tecla de navegación **2** para despejar la cubierta trasera.



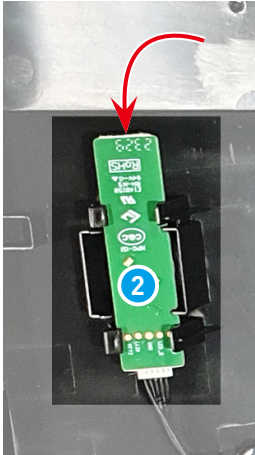
## Montaje de la tarjeta y la tecla de navegación

---

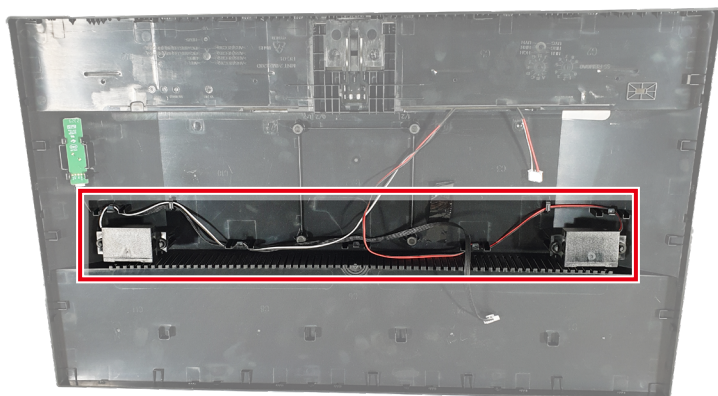
1. Inserte la tecla de navegación ① para empezar a montar la cubierta posterior.



2. Alinee y vuelva a colocar la placa de navegación ② en la cubierta posterior.

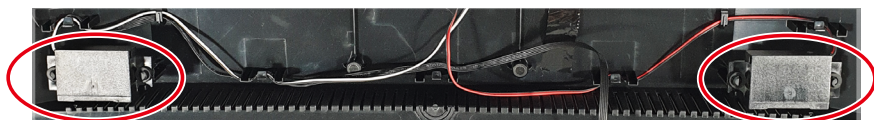


# Altavoces

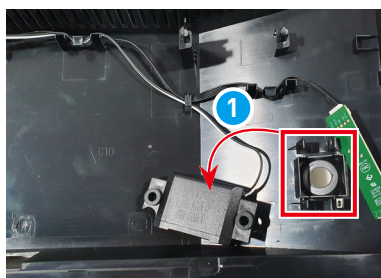


## Desmontaje de los altavoces

1. Localiza los altavoces.



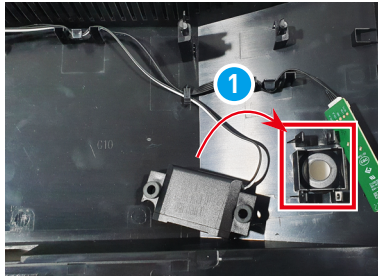
2. Desmonte los altavoces de los retenedores **1** y desprenda con cuidado los cables de los altavoces



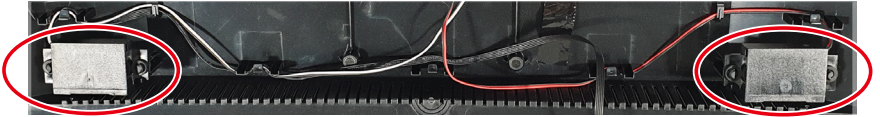
## Montaje de los altavoces

---

1. Alinee los cables de los altavoces y fíjelos a los retenedores **1**.



2. Coloque y conecte los cables de los altavoces.



## Tira decorativa



### Desmontaje de la tira decorativa

---

1. Coloque el monitor boca abajo. Retire los tornillos **1** que fijan la tira decorativa al bisel de la pantalla LCD con un destornillador de estrella.



2. Con el monitor boca arriba, tire suavemente hacia fuera para retirar la tira decorativa **2** del bisel de la pantalla LCD.



## Montaje de la tira decorativa

---

1. Coloque la tira decorativa **1** de nuevo en el bisel de la pantalla LCD con los orificios de los tornillos alineados y, a continuación, encájela en su sitio presionando alrededor de los bordes.



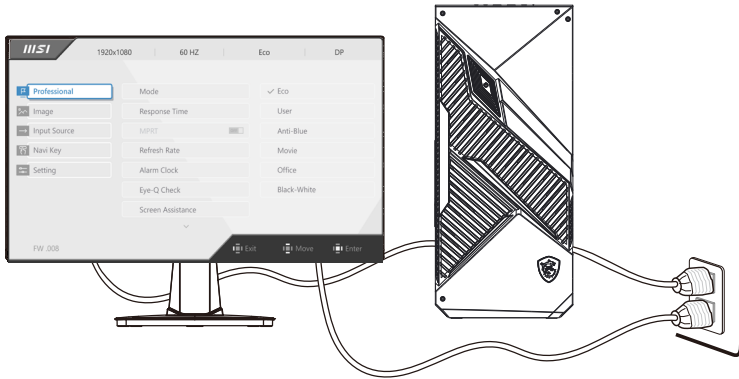
2. Vuelva a colocar y apriete los tornillos de la placa **2** con un destornillador de estrella para fijar la tira decorativa al bisel de la pantalla LCD.



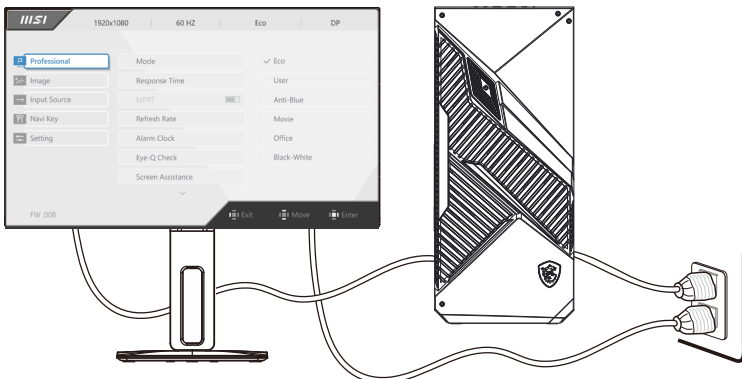
# Encendido tras el mantenimiento

1. Conecte el cable de señal del monitor a su PC. Conecte el cable de alimentación a la toma de alimentación del monitor y a la toma eléctrica. Encienda el monitor.
2. Dependiendo de los puertos de señal del monitor, compruebe los puertos VGA, HDMI, DP en secuencia. Cambiar la visualización a las pantallas Rojo, Verde, Azul, Blanco y Negro para comprobar si una imagen es anormal.
3. Pulse la tecla Menú y ajuste el Brillo u otras funciones para inspeccionar la pantalla en busca de anomalías.
4. Compruebe si hay anomalías en el control de audio y volumen cuando se conecta a varios puertos de señal.
5. Reinicie el monitor después de la inspección. Apague el monitor y desconecte todos los cables.

## MP245G



## MP245PG



# Solucionar problemas

Los usuarios pueden consultar los siguientes consejos o visitar [Asistencia para monitores MSI](#) para encontrar una resolución de problemas rápida y sencilla si encuentran problemas comunes con el producto. Se recomienda que los usuarios se pongan en contacto con el centro de servicio autorizado de MSI para obtener asistencia técnica avanzada en caso necesario.

## **El LED de alimentación está apagado.**

- Presione de nuevo el botón de alimentación del monitor.
- Compruebe si el cable de alimentación del monitor está correctamente conectado.

## **No hay imagen.**

- Compruebe si la tarjeta gráfica del equipo está correctamente instalada.
- Compruebe si el equipo y el monitor están conectados a tomas de corriente eléctrica y están encendidos.
- Compruebe si el cable de señal del monitor está correctamente conectado.
- El equipo puede encontrarse en el modo de espera. Presione cualquier botón para activar el monitor.

## **La imagen de la pantalla no está centrada o no tiene el tamaño adecuado.**

- Consulte la sección Modos de visualización preconfigurados para establecer el equipo en un valor adecuado que el monitor pueda mostrar.

## **No hay funcionalidad Conectar y listo.**

- Compruebe si el cable de alimentación del monitor está correctamente conectado.
- Compruebe si el cable de señal del monitor está correctamente conectado.
- Compruebe si el equipo y la tarjeta gráfica son compatibles con la funcionalidad Conectar y listo.

## **Los iconos, la fuente o la pantalla se muestran difusos o borrosos, o tienen problemas de color.**

- Evite utilizar cualquier prolongador de vídeo.
- Ajuste el brillo y el contraste.
- Ajuste el color RGB o la temperatura de color.
- Compruebe si el cable de señal del monitor está correctamente conectado.
- Compruebe si hay contactos doblados en el conector del cable de señal.

## **El monitor comienza a parpadear o muestra ondas.**

- Cambie la frecuencia de actualización para que coincida con las funcionalidades del monitor.
- Actualice los controladores de la tarjeta gráfica.
- Mantenga el monitor lejos de los dispositivos eléctricos que puedan provocar posibles interferencias electromagnéticas (EMI).

## **Cómo cambiar la resolución del monitor**

[https://www.msi.com/support/technical\\_details/MNT\\_Resolution](https://www.msi.com/support/technical_details/MNT_Resolution)

## **Acerca del tiempo de respuesta del monitor**

[https://www.msi.com/support/technical\\_details/MNT\\_Perf\\_Product\\_Responding\\_Speed](https://www.msi.com/support/technical_details/MNT_Perf_Product_Responding_Speed)

## Instrucciones de reciclado

En línea con nuestro compromiso con la sostenibilidad medioambiental, este producto está diseñado con componentes de plástico desmontables para mejorar la calidad del reciclado del plástico. Le rogamos que recicle responsablemente los componentes de plástico reciclable de este producto una vez que llegue al final de su vida útil. Siga las instrucciones a continuación para preparar las piezas de plástico para su reciclaje eliminando los materiales no reciclables.

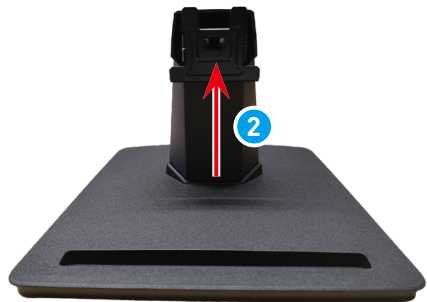
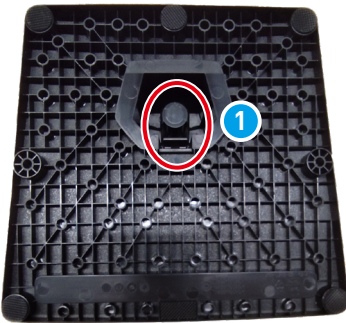
### **Importante**

*Antes de reciclar los componentes de plástico desmontables, utilice unos alicates diagonales para retirar todos los casquillos de los tornillos con puntas de cobre, si los hubiera.*

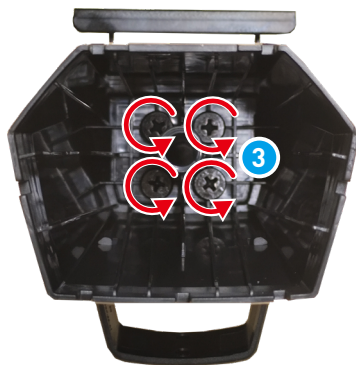
## Soporte fijo (PRO MP245G)

---

1. Siga las instrucciones de [Desmontaje del soporte](#) para retirar el soporte fijo del monitor.
2. Pulse el botón de expulsión **1** de la parte inferior de la base del soporte con una mano y tire del soporte hacia arriba **2** con la otra para desconectar el soporte y la base.



- 
3. Retire los tornillos **3** en el interior del soporte con un destornillador de estrella.



- 
4. Retire todos los componentes **4**, el soporte puede ser reciclado en centros de reciclaje cualificados.



## Soporte ajustable (PRO MP245PG)

---

1. Siga las instrucciones de [Desmontaje del soporte](#) para retirar el soporte ajustable del monitor.
2. Desmontando los cierres rápidos **1** de la base del soporte para separar el soporte ajustable y la base **2**.



3. Verá el soporte y la base separados.



- 
4. Invierta la base. Arranque las almohadillas de goma ③ y retire los tornillos ④ situados debajo con un destornillador de estrella para abrir la base.



- 
5. Abra y saque la placa de la base de acero ⑤, la placa de la base de plástico puede ser reciclada por centros de reciclaje cualificados.



- 
6. Utilice un destornillador de estrella para aflojar los tornillos del soporte ⑥.



7. Utilice una herramienta de palanca para abrir la placa VESA de acero y plástico alrededor del borde.



8. Ambas placas pueden ser recicladas por centros de reciclaje cualificados.

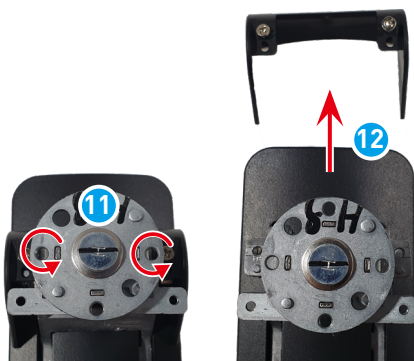


9. Retire la parte superior circular en forma de disco 7 en las direcciones indicadas a continuación 8 9 10.



---

10. Retire los tornillos 11 para sacar la tapa 12.



---

11. Utilice una herramienta de palanca para abrir el soporte, incluyendo la parte frontal, la parte superior, 13 la parte inferior 14 y la parte posterior 16 del soporte.

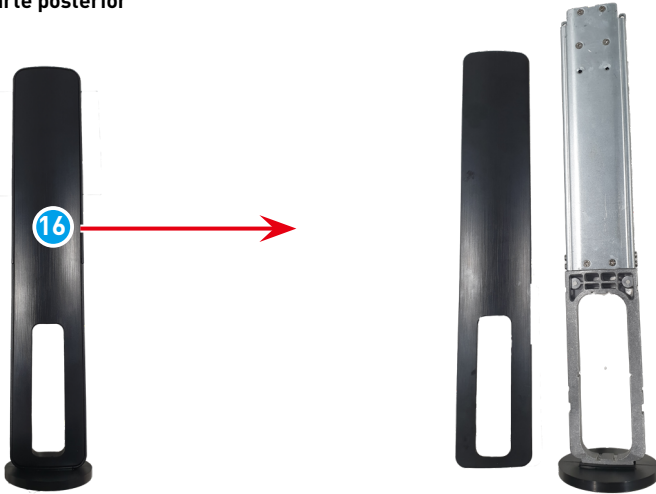
 **Importante**

*Hay una fuerte almohadilla adhesiva de doble cara 15 dentro de la parte superior del soporte, es posible que tenga que tirar de la parte superior para abrirlo.*

**La parte frontal**



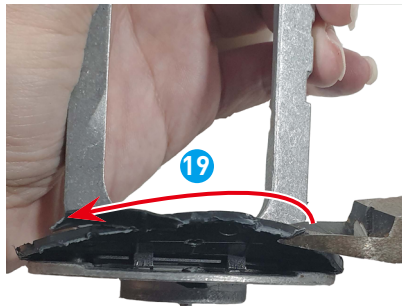
La parte posterior



12. Desenrosque la base (17) y retire todos los componentes (18).



13. Utilice unos alicates diagonales para cortar alrededor del borde de la base de plástico (19). El soporte ajustable y la base de plástico pueden ser reciclados por centros de reciclaje cualificados.



## Cubierta posterior

 **Importante**

Antes de reciclar las piezas de plástico desmontadas, utilice un destornillador de estrella o los alicates diagonales para retirar todos los casquillos de los tornillos con puntas de cobre, si los hubiera.

---

1. Siga las instrucciones de [Desmontaje de la cubierta posterior](#) para desmontarla.
2. Retire la tecla de navegación **1**, y utilice un destornillador de estrella para quitar los casquillos de los tornillos **2** con puntas de cobre. Después de desmontar todos los componentes, la cubierta trasera puede ser reciclada por centros de reciclaje cualificados.



# Instrucciones para el final de la vida útil del producto



## Información medioambiental de MSI

Encontrará información sobre las iniciativas, políticas, programas y objetivos medioambientales de ICM en [Política de sostenibilidad medioambiental](#).

## Propósito

Esta información sirve para orientar a los recicladores sobre la presencia de materiales y componentes a nivel de producto, tal y como exige la Directiva RAEE de la UE y sus modificaciones.

## Información sobre la identificación de componentes y materiales

Las siguientes sustancias, preparados o componentes deben eliminarse o recuperarse separadamente de otros RAEE de conformidad con el artículo 4 de la Directiva 75/442/CEE del Consejo de la UE.

Identificación de materiales para materiales y componentes de la lista de residuos de aparatos eléctricos y electrónicos.

\*1: Los siguientes números de artículo se corresponden con los de [Componentes y accesorios del producto](#).

Materiales	Elemento*1	Localización
Condensadores que contienen policlorobifenilos (PCB) y todos los aparatos eléctricos que contienen policlorobifenilos y policloroterfenilos (PCB/PCT)	—	Ausente
Componentes que contienen mercurio, como interruptores o lámparas de retroiluminación	—	Ausente
Baterías	—	Ausente
Placas de circuitos impresos de teléfonos móviles en general, y de otros dispositivos si la superficie de la placa de circuitos impresos es superior a 10 centímetros cuadrados.	<a href="#">4</a>	Placa principal
	<a href="#">6</a>	Tabla de navegación
	<a href="#">5</a>	Placa de alimentación
Cartuchos de tóner, líquido y en pasta, así como tóner de color	—	Ausente
Plástico con retardadores de llama aglomerados	—	Ausente

Materiales	Elemento*1	Localización
Residuos de amianto y componentes que contienen amianto	—	Ausente
Tubos de rayos catódicos	—	Ausente
Clorofluorocarburos (CFC), hidroc fluorocarburos (HCFC) o hidrofluorocarburos (HFC), hidrocarburos (HC)	—	Ausente
Lámparas de descarga de gas	—	Ausente
Pantallas de cristal líquido (junto con su carcasa, en su caso) de una superficie superior a 100 centímetros cuadrados y todas las retroiluminadas con lámparas de descarga de gas.	<a href="#">3</a>	Panel LCD
Cables eléctricos externos	<a href="#">8</a>	Cable de alimentación
Componentes que contienen fibras cerámicas refractarias	—	Ausente
Componentes que contienen sustancias radiactivas o materiales que se vuelven radiactivos	—	Ausente
Condensadores electrolíticos que contengan sustancias preocupantes (altura > 25 mm, diámetro > 25 mm o volumen proporcionalmente similar)	<a href="#">5</a>	Placa de alimentación
Berilio y sus compuestos (incluido el óxido de berilio)	—	Ausente
Líquidos	—	Ausente

## Servicio de retirada de productos

Los residuos de aparatos eléctricos pueden contener sustancias peligrosas y, por tanto, poner en peligro la salud humana y el medio ambiente. Por lo tanto, se requiere una eliminación adecuada. MSI ofrece el reciclaje gratuito de los productos registrados en la EPEAT para garantizar que el producto llega al final de su vida útil y que se recicla de forma responsable.

Para reciclar correctamente su equipo a través de este servicio, siga los pasos que se indican a continuación:

1. Por favor, elimine sus datos personales de su equipo de desecho.
2. [HAGA CLIC AQUÍ](#) para saber cómo reciclar su producto al final de su vida útil.
3. Encuentre el punto de reciclaje MSI más cercano en la página web.
4. Póngase en contacto con el punto de reciclaje designado por teléfono o correo electrónico para programar su recogida. Los gastos de envío y entrega corren a cargo del cliente.

# **Configuración OSD**

# Configuración OSD

En este capítulo se proporciona información fundamental sobre la configuración del menú OSD.

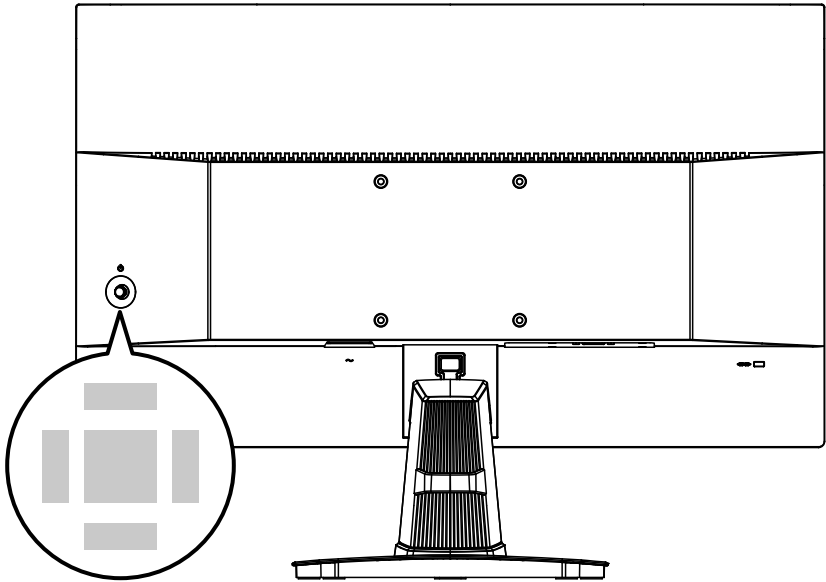


*Toda la información que contiene este manual se encuentra sujeta a cambios sin aviso previo.*

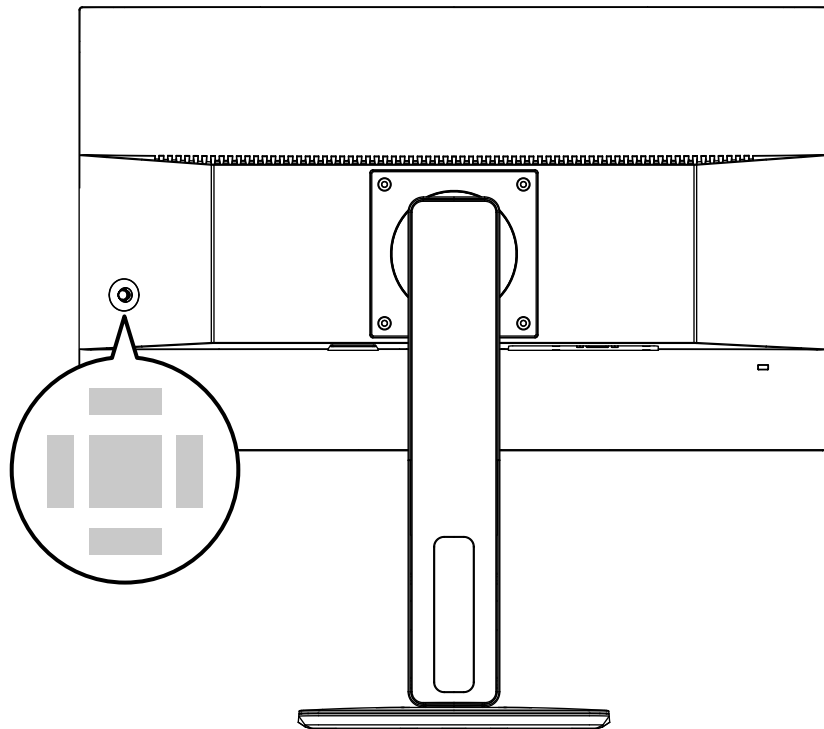
## Tecla de navegación

El monitor cuenta con una tecla de navegación, un control multidireccional que le ayuda a navegar por el menú de visualización en pantalla (OSD).

### PRO MP245G



## PRO MP245PG



### **Arriba / Abajo / Izquierda / Derecha:**

- seleccionar elementos y menús de función
- ajustar los valores de función
- entrar y salir de los menús de funciones

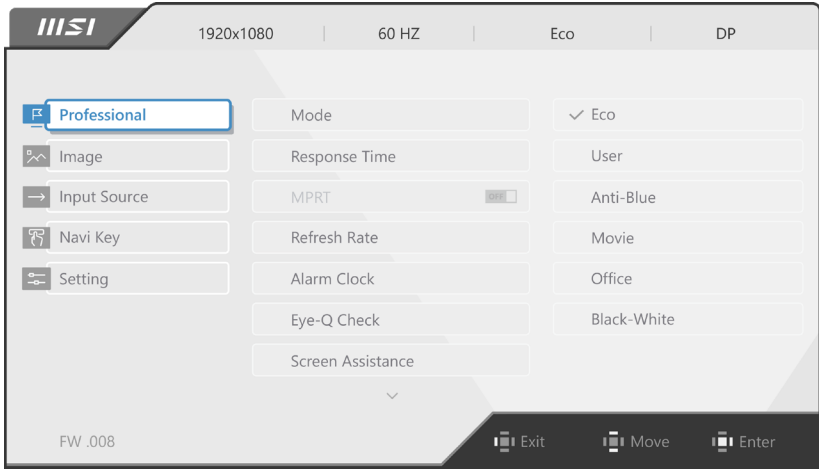
### **Pulse (Aceptar):**

- iniciar los menús en pantalla (OSD)
- entrar en los submenús
- confirmar una selección o ajuste

### **Botón de acceso rápido**

- Los usuarios pueden entrar en los menús de funciones predefinidas moviendo la tecla de navegación hacia arriba, abajo, izquierda o derecha cuando el menú OSD está inactivo.
- Los usuarios pueden personalizar sus propias teclas de acceso rápido para entrar en diferentes menús de funciones.

## Menús OSD



## Imagen

Menú de primer nivel	Menú de segundo y tercer nivel	Descripción
Brillo	0-100	<ul style="list-style-type: none"> <li>Ajuste el Brillo adecuadamente de acuerdo con la iluminación ambiente.</li> </ul>
Contraste	0-100	<ul style="list-style-type: none"> <li>Ajuste el contraste adecuadamente para relajar sus ojos.</li> </ul>
Nitidez	0-5	<ul style="list-style-type: none"> <li>La nitidez mejora la claridad y los detalles de las imágenes.</li> </ul>
Mejora de imagen	DESACTIVAR	<ul style="list-style-type: none"> <li>La opción Mejora de imagen mejor a los bordes del almacén para mejorar su acutancia.</li> </ul>
	Débil	
	Medio	
	Intenso	
	El más intenso	
Luz azul baja	DESACTIVAR	<ul style="list-style-type: none"> <li>La opción Luz azul baja protege sus ojos contra la luz azul. Cuando está habilitada, la opción Luz azul baja ajusta la temperatura de color de la pantalla a un brillo más amarillo.</li> <li>Cuando la opción Modo está establecida en Antiazul, es obligatorio habilitar la opción Luz azul baja.</li> </ul>
	ACTIVAR	

Menú de primer nivel	Menú de segundo y tercer nivel	Descripción						
HDCR	DESACTIVAR	<ul style="list-style-type: none"> <li>La opción HDCR mejora la calidad de imagen aumentando el contraste de las imágenes.</li> <li>La activación de HDCR afectará a las siguientes funciones:</li> </ul> <table border="1" data-bbox="618 296 934 416"> <thead> <tr> <th>Función afectada</th> <th>Estado de la función</th> </tr> </thead> <tbody> <tr> <td>» Brillo</td> <td>No se puede seleccionar</td> </tr> <tr> <td>» MPRT</td> <td>Establecer en DESACTIVAR</td> </tr> </tbody> </table>	Función afectada	Estado de la función	» Brillo	No se puede seleccionar	» MPRT	Establecer en DESACTIVAR
	Función afectada		Estado de la función					
» Brillo	No se puede seleccionar							
» MPRT	Establecer en DESACTIVAR							
	ACTIVAR							
Temperatura de color	Fría	<ul style="list-style-type: none"> <li>Utilice los botones Arriba o Abajo para seleccionar los efectos del modo y obtener una vista previa de los mismos.</li> <li>Presione el botón central para confirmar y aplicar el tipo de modo.</li> <li>Los usuarios pueden ajustar la opción Temperatura de color en el modo Personalización.</li> </ul>						
	Normal							
	Cálido							
	Personalización		R (0-100)					
		G (0-100)						
		B (0-100)						
Autoconfiguración		<ul style="list-style-type: none"> <li>Solo para D-Sub, esta configuración aparecerá atenuada cuando se detecten otras fuentes de entrada.</li> </ul>						
Reloj	0-100	<ul style="list-style-type: none"> <li>Ajustar la configuración de Reloj.</li> <li>Solo para D-Sub, esta configuración aparecerá atenuada cuando se detecten otras fuentes de entrada.</li> </ul>						
Fase	0-100	<ul style="list-style-type: none"> <li>Ajustar la configuración de Fase.</li> <li>Solo para D-Sub, esta configuración aparecerá atenuada cuando se detecten otras fuentes de entrada.</li> </ul>						
Posición-H	0-100	<ul style="list-style-type: none"> <li>Ajustar la configuración de Posición-H.</li> <li>Solo para D-Sub, esta configuración aparecerá atenuada cuando se detecten otras fuentes de entrada.</li> </ul>						
Posición-V	0-100	<ul style="list-style-type: none"> <li>Ajustar la configuración de Posición-V.</li> <li>Solo para D-Sub, esta configuración aparecerá atenuada cuando se detecten otras fuentes de entrada.</li> </ul>						

## Fuente de entrada

Menú de primer nivel	Menú de segundo nivel	Descripción
HDMI™		<ul style="list-style-type: none"> <li>Los usuarios pueden ajustar la opción Fuente de entrada en cualquier modo.</li> </ul>
DP		
D-Sub		
Exploración automática	DESACTIVAR	<ul style="list-style-type: none"> <li>Los usuarios pueden utilizar tecla de navegación para seleccionar la fuente de entrada en el siguiente estado:               <ul style="list-style-type: none"> <li>Mientras la opción "Exploración automática" está establecida en "DESACTIVADO" y el monitor en modo de ahorro de energía;</li> <li>Mientras se muestra el cuadro de mensaje "Sin señal" en el monitor.</li> </ul> </li> </ul>
	ACTIVAR	

## Tecla de navegación

Menú de primer nivel	Menú de segundo nivel	Descripción
Arriba Abajo Izquierda Derecha	DESACTIVAR	<ul style="list-style-type: none"> <li>Todos los elementos de la tecla de navegación se pueden ajustar mediante el menú OSD.</li> </ul>
	Brillo	
	Modo	
	Despertador	
	Fuente de entrada	
	Frecuencia de actualización	
	Info. En la pantalla	
	Volumen de audio	

## Configuración

Menú de primer nivel	Menú de segundo nivel	Descripción				
Idioma	繁體中文	<ul style="list-style-type: none"> <li>Los usuarios tienen que presionar el botón central para confirmar y aplicar el parámetro Idioma.</li> <li>Idioma es un parámetro independiente. El propio parámetro de idioma de los usuarios anulará el valor predeterminado de fábrica. Cuando los usuarios establecen la opción Restablecer en Sí, la opción Idioma no se cambiará.</li> </ul>				
	English					
	Français					
	Deutsch					
	Italiano					
	Español					
	한국어					
	日本語					
	Русский					
	Português					
	简体中文					
	Bahasa Indonesia					
	Türkçe					
	(Próximamente habrá más idiomas)					
Transparencia	0-5	<ul style="list-style-type: none"> <li>Los usuarios pueden ajustar la opción Transparencia en cualquier modo.</li> </ul>				
Tiempo de espera OSD	5-30 s	<ul style="list-style-type: none"> <li>Los usuarios pueden ajustar la opción el tiempo de espera OSD en cualquier modo.</li> </ul>				
Botón de encendido	DESACTIVAR	<ul style="list-style-type: none"> <li>Cuando se establece en DESACTIVAR, los usuarios pueden presionar el botón de encendido para apagar el monitor.</li> </ul>				
	En espera	<ul style="list-style-type: none"> <li>Cuando se establece en Espera, los usuarios pueden presionar el botón de encendido para apagar el panel y la luz de fondo.</li> </ul>				
Info. En la pantalla	DESACTIVAR	<ul style="list-style-type: none"> <li>La información del estado del monitor se mostrará a la derecha de la pantalla.</li> <li>La activación de la opción Info. Info. en la pantalla afectará a: <table border="1" data-bbox="532 1209 925 1300"> <thead> <tr> <th>Función afectada</th> <th>Estado de la función</th> </tr> </thead> <tbody> <tr> <td>» Comprobación Eye-Q</td> <td>Establecer en DESACTIVAR</td> </tr> </tbody> </table> </li> </ul>	Función afectada	Estado de la función	» Comprobación Eye-Q	Establecer en DESACTIVAR
	Función afectada		Estado de la función			
» Comprobación Eye-Q	Establecer en DESACTIVAR					
ACTIVAR						
Volumen de audio	0-100	<ul style="list-style-type: none"> <li>Los usuarios pueden ajustar la opción Volumen automático en cualquier modo.</li> </ul>				
Restablecer	SÍ	<ul style="list-style-type: none"> <li>Los usuarios pueden restablecer y restaurar los valores predeterminados del menú OSD originales en cualquier modo.</li> </ul>				
	NO					