



# **Série PRO**

## **Moniteur LCD**

PRO MP245G (3PC1)

PRO MP245PG (3PC1)

Guide d'entretien

# Contenu

Avis sur les droits d'auteur et les marques déposées.....	4
Révision.....	4
Comment utiliser ce guide d'entretien.....	4
Consignes de sécurité.....	5
Alimentation.....	5
Environnement.....	5
Service de garantie conditionnelle.....	6
Mise à niveau et entretien.....	6
Informations d'entretien accessibles au public.....	7
<b>Démontage et assemblage.....</b>	<b>9</b>
Composants et accessoires du produit.....	10
Mise à niveau et réparabilité des produits.....	12
Outils recommandés.....	13
Liste des vis.....	13
Préparation au démontage.....	14
Support fixe (PRO MP245G).....	16
Démontage du support.....	16
Assemblage du support.....	17
Support réglable (PRO MP245PG).....	18
Démontage du support.....	18
Assemblage du support.....	19
Couvercle arrière.....	20
Démontage du couvercle arrière.....	20
Assemblage du couvercle arrière.....	22
Panneau LCD et couvercle de protection.....	24
Démontage de l'écran LCD et du couvercle de protection.....	24
Assemblage du panneau LCD et du couvercle de protection.....	25

Carte mère.....	26
Démontage de la carte mère .....	26
Assemblage de la carte mère .....	27
Carte d'alimentation .....	28
Démontage de la carte d'alimentation .....	28
Assemblage de la carte d'alimentation .....	29
Carte Navi et touche Navi .....	30
Démontage de la carte Navi et de la touche Navi .....	30
Assemblage de la carte Navi et de la touche Navi .....	31
Haut-parleurs.....	32
Démontage des haut-parleurs.....	32
Assemblage des haut-parleurs .....	33
Bande décorative.....	34
Démontage de la bande décorative .....	34
Assemblage de la bande décorative .....	35
Mise sous tension après entretien.....	36
Dépannage.....	37
Instructions de recyclage .....	38
Support fixe (PRO MP245G) .....	38
Support réglable (PRO MP245PG) .....	40
Couvercle arrière .....	45
Instructions en fin de vie des produits.....	46
Objectif.....	46
Informations sur l'identification des composants et des matériaux .....	46
Service de reprise des produits .....	47
<b>Configuration du menu OSD .....</b>	<b>49</b>
Configuration du menu OSD.....	50
Touche Navi.....	50
Menus OSD .....	52
Image.....	52
Source d'entrée.....	53
Touche Navi .....	54
Paramètres .....	54

# Avis sur les droits d'auteur et les marques déposées

Copyright © 2023 Micro-Star Int'l Co, Ltd. Tous droits réservés.

Le logo MSI utilisé est une marque déposée de Micro-Star Int'l Co, Ltd. Les marques et noms de tiers sont la propriété de leurs détenteurs respectifs. Aucune garantie d'exactitude ou d'exhaustivité n'est exprimée ou sous-entendue. MSI se réserve le droit de modifier ce document sans préavis.

## Révision

V1.0, 2023/11

## Comment utiliser ce guide d'entretien

Ce guide d'entretien fournit une illustration détaillée du démontage et de l'assemblage du produit. Les sujets abordés dans ce guide pouvant être liés, il est recommandé de le lire d'abord en intégralité. Ensuite, vous pouvez passer directement au sujet spécifique qui répond le mieux à vos besoins immédiats.

# Consignes de sécurité

Respectez les mesures de sécurité lors de la manipulation du produit afin d'éviter tout préjudice ou dommage aux personnes ou au fonctionnement du produit.

## Alimentation

- Si le cordon d'alimentation est fourni avec une fiche à 3 broches, ne désactivez pas la broche de terre de la fiche qui est pour votre protection. Le moniteur doit être relié à une prise de courant avec terre.
- Débranchez toutes les sources d'alimentation et placez le produit sur une surface stable avant de le démonter ou de l'assembler.
- Lorsque vous débranchez le cordon d'alimentation, tenez toujours la partie connecteur du cordon. Ne tirez jamais directement sur le cordon.
- Placez le cordon d'alimentation de telle façon qu'on ne puisse pas y marcher dessus. Ne placez rien sur le cordon d'alimentation.
- Si ce produit est livré avec un adaptateur, utilisez uniquement l'adaptateur CA fourni par MSI et approuvé pour une utilisation avec ce produit.

## Environnement

- Ne placez pas le produit dans des environnements sujets à la brume, à la fumée, aux vibrations, à la poussière excessive, à l'air salin ou gras, ou à d'autres gaz et fumées corrosifs.
- Pour éviter les décharges électrostatiques, utilisez un bracelet antistatique avant de manipuler les composants. Ne manipulez les composants, pièces et assemblages sensibles à l'électricité statique que dans des zones de travail exemptes d'électricité statique.
- Manipulez les composants avec précaution. Ne touchez pas les broches ou les contacts d'un composant.
- Placez les composants sur un support antistatique relié à la terre ou sur le plateau fourni avec les composants chaque fois que ceux-ci sont séparés du produit.
- Manipulez le panneau d'affichage avec précaution, car il est fragile et peut se briser.
- N'effectuez aucune opération d'entretien avec des mains mouillées.
- Empêchez les substances étrangères, telles que l'eau, d'autres liquides ou des produits chimiques, de pénétrer dans le produit lors du démontage/de l'assemblage.
- Après l'assemblage, assurez-vous que toutes les vis sont remises en place et qu'il ne reste aucune vis à l'intérieur du produit.

# Service de garantie conditionnelle

MSI propose un service de garantie conditionnelle pour certains modèles. Veuillez consulter le [Centre des membres MSI](#) pour de plus amples informations.

## Mise à niveau et entretien

Les fonctions matérielles disponibles ne peuvent être proposées que dans le cadre d'une mise à niveau, d'une réparation ou d'un entretien de remplacement offert par MSI ou un fournisseur de services agréé.

MSI offre à ses clients des pièces de rechange, des réparations et des services d'entretien pendant 3 ans à compter de la date de vente pour tous les produits enregistrés EPEAT.

Les dommages causés par l'entretien de produits non autorisés par MSI ou par l'utilisation de pièces ou de composants modifiés ou non autorisés par MSI ne sont pas couverts par l'accord de garantie limitée de MSI.

Consultez les [emplacements de services d'entretien MSI](#) pour obtenir ces services offerts par MSI.

Ouvrez un [ticket Web MSI](#) pour recevoir une assistance supplémentaire si nécessaire.

# Informations d'entretien accessibles au public

Informations d'entretien	Section
Instructions de démontage comprenant l'identification des outils nécessaires.	<a href="#">Composants et accessoires du produit</a> <a href="#">Outils recommandés</a>
Schéma éclaté des pièces.	<a href="#">Composants et accessoires du produit</a>
Liste des pièces de rechange, y compris les pièces de rechange approuvées par le fabricant et la manière de les obtenir.	<a href="#">Mise à niveau et réparabilité des produits</a>
Procédures d'entretien ou indications sur la manière d'obtenir les procédures.	<a href="#">Support pour le moniteur</a> <a href="#">Configuration du menu OSD</a>
Instructions de dépannage, outils de diagnostic logiciel, vidéos de dépannage ou autres conseils de dépannage.	<a href="#">Dépannage</a>
Instructions sur la manière d'obtenir des mises à jour logicielles (non applicable aux produits d'affichage).	N/A
Des instructions sur la manière dont l'utilisateur peut supprimer ses données personnelles. Si les instructions exigent la destruction du stockage, des instructions pour remplacer le stockage doivent être fournies (ne s'applique pas aux produits d'exposition).	N/A

Il est acceptable que les instructions d'entretien excluent les informations qui, selon le fabricant :	
a) peut exposer l'utilisateur à un risque de blessure, ou	N/A
b) enfreint les droits de propriété intellectuelle, ou	N/A
c) compromet la vie privée ou la sécurité des utilisateurs, ou	N/A
d) implique le démontage d'une batterie ou d'un bloc d'alimentation	N/A
Si l'une des quatre exclusions ci-dessus est invoquée, le fabricant doit démontrer comment le produit est remis en état de fonctionnement normal après avoir été réparé. La réparation peut inclure le remplacement du ou des composants associés à l'exclusion.	N/A



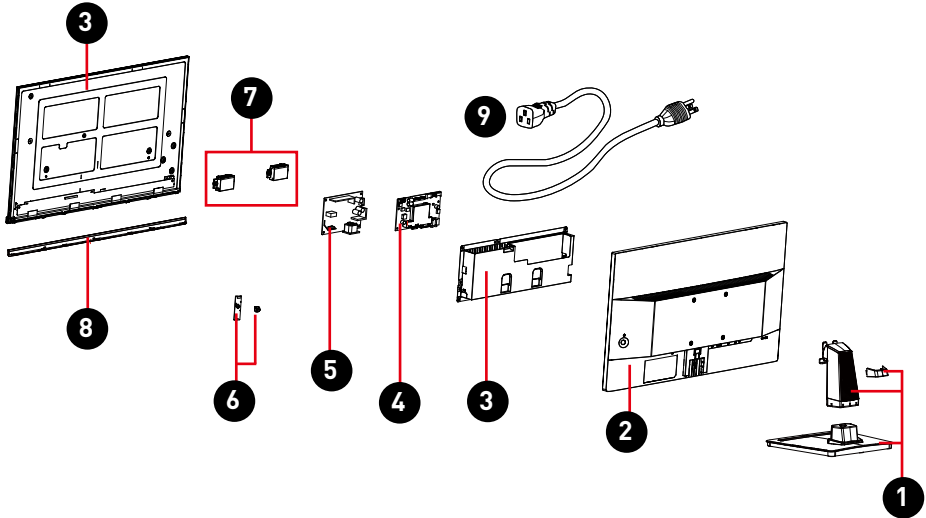
# **Démontage et assemblage**

# Composants et accessoires du produit

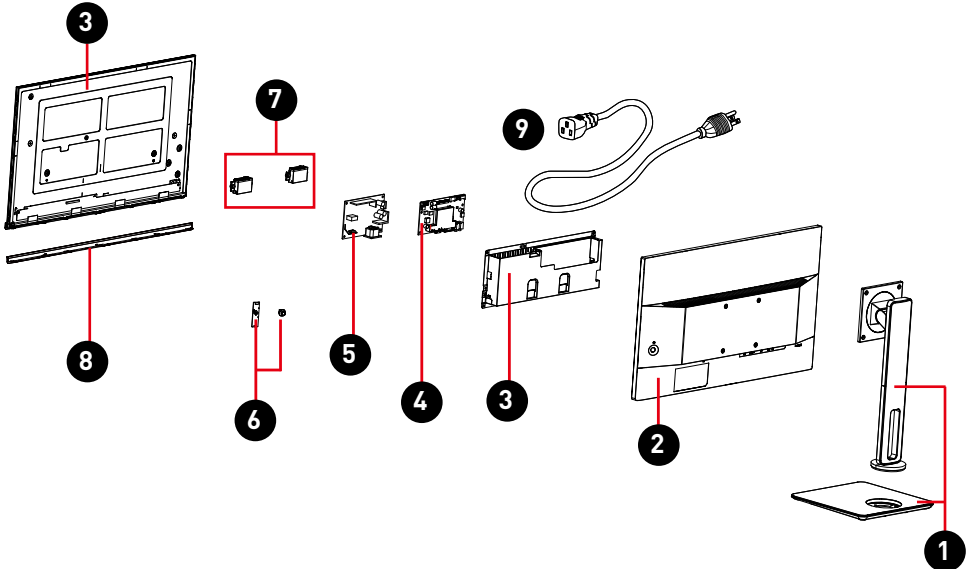
## Important

MSI fournit la liste de composants ci-dessous pour la configuration du système acheté et dans les 2 ans suivant l'arrêt de fabrication du produit afin d'augmenter la durée de vie opérationnelle de ce produit. Des services supplémentaires peuvent être obtenus en contactant le [Service clientèle en ligne de MSI](#).

### PRO MP245G



### PRO MP245PG



Objet	Composant/Accessoire	Objet	Composant/Accessoire
1	<a href="#"><u>Support fixe (PRO MP245G)</u></a> <a href="#"><u>Support réglable (PRO MP245PG)</u></a>	6	<a href="#"><u>Carte Navi et Touche Navi</u></a>
2	<a href="#"><u>Couvercle arrière</u></a>	7	<a href="#"><u>Haut-parleurs</u></a>
3	<a href="#"><u>Panneau LCD et couvercle de protection</u></a>	8	<a href="#"><u>Bande décorative</u></a>
4	<a href="#"><u>Carte mère</u></a>	9	Cordon d'alimentation
5	<a href="#"><u>Carte d'alimentation</u></a>		

# Mise à niveau et réparabilité des produits

Les caractéristiques matérielles pour la mise à niveau, la réparation ou le remplacement à l'aide d'outils courants et la liste des pièces de rechange remplaçables par produit peuvent être obtenues en contactant le [Service clientèle en ligne de MSI](#).

Pour les méthodes de remplacement, de réparation ou de mise à niveau, veuillez vous reporter aux [liens](#) dans le tableau ci-dessous.

Caractéristiques du matériel	Évolutif	Réparable	Remplaçable	Soudure
Le ou les processeurs principaux ou le système sur puce (SOC)	Non	Non	Non	Oui
Capacité de la mémoire principale du système	Non	N/A	N/A	N/A
Capacité de stockage de masse du système	N/A	N/A	N/A	N/A
Capacité de mise en réseau sans fil	N/A	N/A	N/A	N/A
Capacité graphique (intégrée ou discrète)	N/A	N/A	N/A	N/A
<a href="#">Panneau d'affichage ou assemblage d'affichage</a>	N/A	Non	Oui	Non
Claviers mécaniques intégrés	N/A	N/A	N/A	N/A
Toutes les batteries	N/A	N/A	N/A	N/A
<a href="#">Toutes les alimentations externes et internes</a>	N/A	Non	Oui	Non
Tous les montages de ventilateur	N/A	N/A	N/A	N/A
<b>ET au moins deux des éléments suivants (ou un seul, si tous les autres sont absents du produit) :</b>	<b>Évolutif</b>	<b>Réparable</b>	<b>Remplaçable</b>	<b>Soudure</b>
<a href="#">Haut-parleurs</a>	Non	Non	Oui	Non
Appareil photo	N/A	N/A	N/A	Non
Pavé tactile	N/A	N/A	N/A	N/A
Connecteurs E/S et connexion d'alimentation externe	Non	Non	Non	Oui
Lecteurs (par exemple, bande magnétique, clé Dallas, empreinte digitale, carte à puce)	N/A	N/A	N/A	Non

# Outils recommandés

Les outils suivants peuvent être nécessaires pour effectuer les procédures de démontage et d'assemblage.

- Tournevis cruciforme
- Tournevis parallèle (facultatif)
- Pince à épiler
- Outil de levage
- Pince diagonale (facultatif)
- Pistolet à air chaud (facultatif)
- Gants antistatiques
- Bracelet antistatique (facultatif)
- Tapis antistatique avec fil de mise à la terre (facultatif)

# Liste des vis

Veuillez vous reporter à la liste des vis ci-dessous lors du démontage et de l'assemblage de l'ordinateur.

Remarque : Cette liste de vis est donnée à titre indicatif et peut varier d'un modèle à l'autre. Il est fortement recommandé aux utilisateurs de contacter le centre de service agréé pour obtenir une assistance supplémentaire.

## PRO MP245G

Composant	Type de vis	Quantité
Panneau LCD	M2.5*4	5
Carte d'alimentation	M3*6	4
Couvercle de protection	M3*3	2
Carte mère	M3*6	3

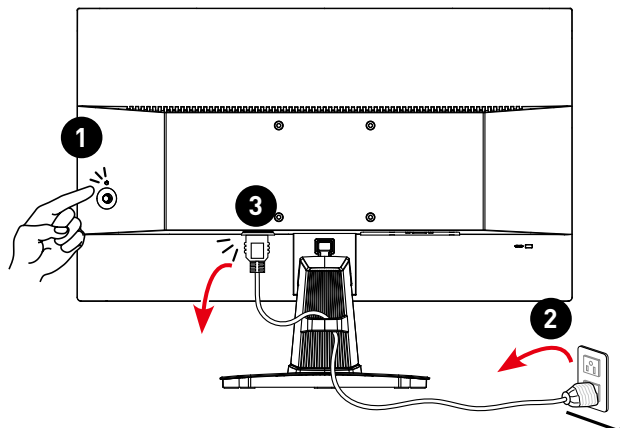
## PRO MP245PG

Composant	Type de vis	Quantité
Panneau LCD	M2.5*4	5
Carte d'alimentation	M3*6	4
Couvercle de protection	M3*3	2
Carte mère	M3*6	3
Support	M4*10	4

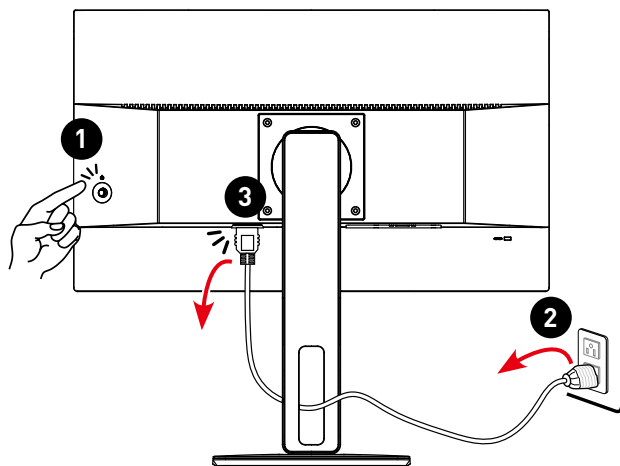
# Préparation au démontage

1. Mettez le moniteur et votre ordinateur hors tension.
2. Débranchez les cordons d'alimentation de votre moniteur et de votre PC de la prise électrique.
3. Débranchez le cordon d'alimentation de tous les câbles du moniteur.

## MP245G



## MP245PG



 **Important**

- *Débranchez toutes les sources d'alimentation et placez le moniteur sur une surface stable avant de le démonter ou de l'assembler.*
- *Lorsque vous débranchez le cordon d'alimentation, tenez toujours la partie connecteur du cordon. Ne tirez jamais directement sur le cordon.*
- *Ne placez pas le moniteur dans des environnements sujets à la brume, à la fumée, aux vibrations, à la poussière excessive, à l'air salin ou gras, ou à d'autres gaz et fumées corrosifs.*
- *Pour éviter les décharges électrostatiques, utilisez un bracelet antistatique avant de manipuler les composants sensibles à ces dernières.*
- *Manipulez le panneau d'affichage avec précaution, car il est fragile et peut se briser.*
- *N'effectuez aucune opération d'entretien avec des mains mouillées.*
- *Après l'assemblage, assurez-vous que toutes les vis sont remises en place et qu'il ne reste aucune vis à l'intérieur du moniteur.*

# Support fixe (PRO MP245G)

## Démontage du support

---

1. Placez le moniteur face vers le bas sur une surface stable et protégée.
2. Localisez et appuyez sur le bouton de déverrouillage ①, puis faites glisser le support ② pour le retirer du moniteur.



## Assemblage du support

---

1. Placez le moniteur face vers le bas sur une surface stable et protégée.
2. Localisez et appuyez sur le bouton de déverrouillage ①, puis faites glisser le support ② pour l'installer sur le moniteur.

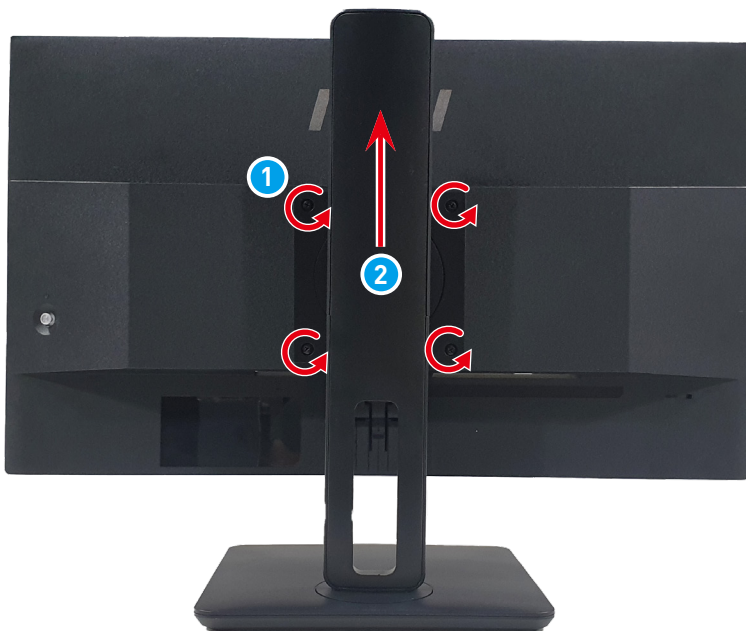


# Support réglable (PRO MP245PG)

## Démontage du support

---

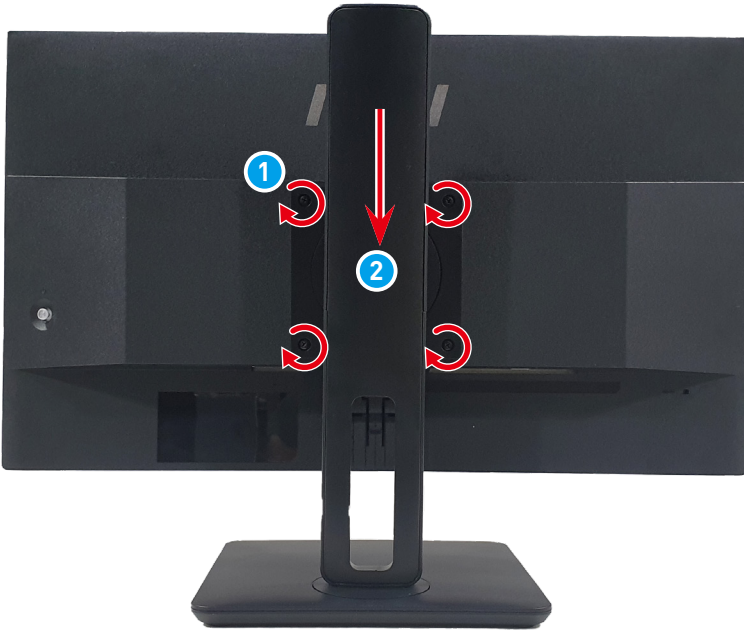
1. Placez le moniteur face vers le bas sur une surface stable et protégée.
2. Localisez et retirez les vis qui fixent le support ①.
3. Soulevez et retirez le support ② du moniteur.



## Assemblage du support

---

1. Placez le moniteur face vers le bas sur une surface stable et protégée.
2. Alignez les trous de vis du support avec les trous de vis du couvercle arrière.
3. Remplacez et fixez les vis ❶ pour fixer le support ❷.



# Couvercle arrière

## Démontage du couvercle arrière

---

1. Placez vos pouces sur le couvercle arrière ①, et les autres doigts ② contre la lunette avant. Appuyez sur vos pouces ③ pour ouvrir les côtés supérieur, gauche et droit du couvercle arrière.



### Important

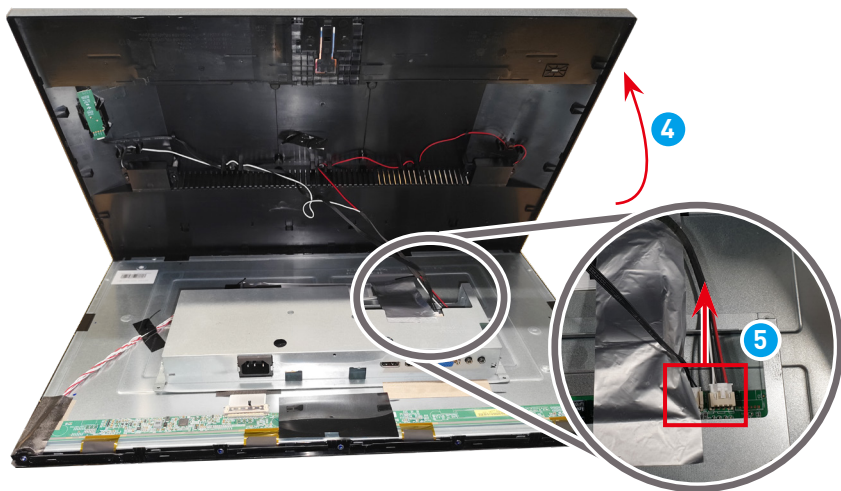
- Évitez d'appuyer avec les doigts sur la surface de l'écran, vous risqueriez d'endommager ce dernier.
- 



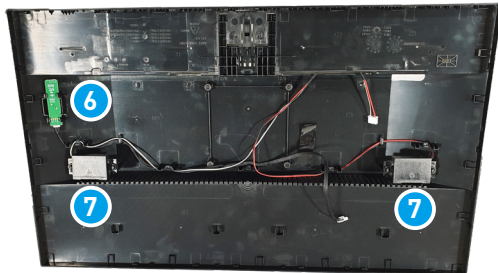
2. Utilisez un outil de levage pour retirer avec précaution la partie inférieure du couvercle arrière.



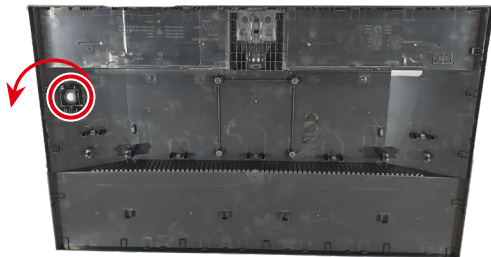
3. Soulevez délicatement le couvercle arrière 4 et faites attention lorsque vous déconnectez les câbles des haut-parleurs 5.



4. Détachez délicatement et retirez la carte Navi 6, les haut-parleurs 7 et tous les câbles du couvercle arrière.



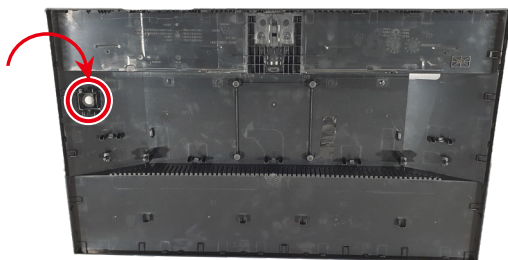
5. Retirez la touche Navi pour terminer.



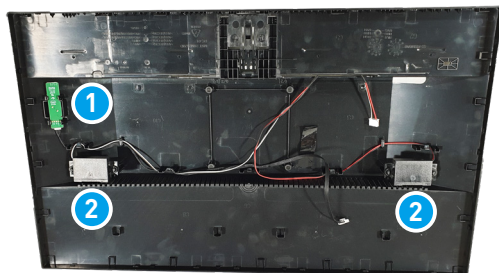
## Assemblage du couvercle arrière

---

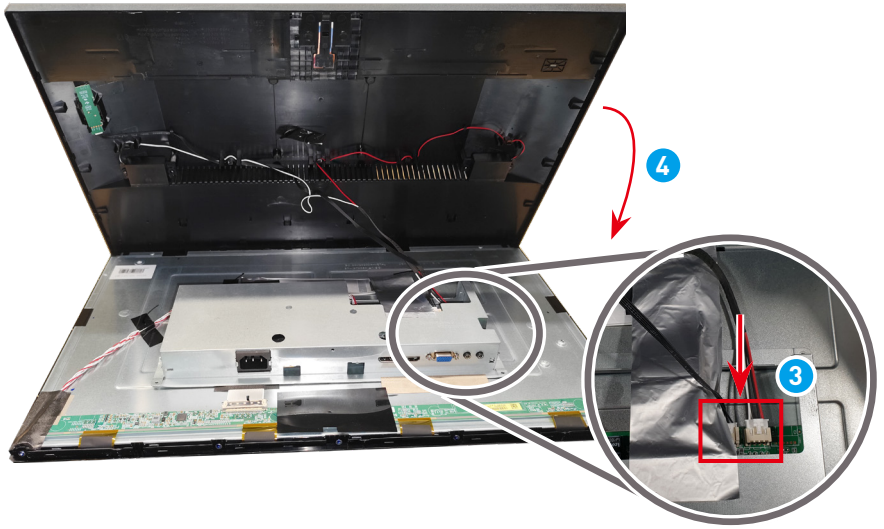
1. Insérez la touche Navi pour commencer à assembler le couvercle arrière.



2. Fixez soigneusement la carte Navi ① et les haut-parleurs ② à leur emplacement et acheminez leurs câbles.



3. Connectez soigneusement les câbles des haut-parleurs 3 à la carte mère, puis fermez le couvercle arrière 4.



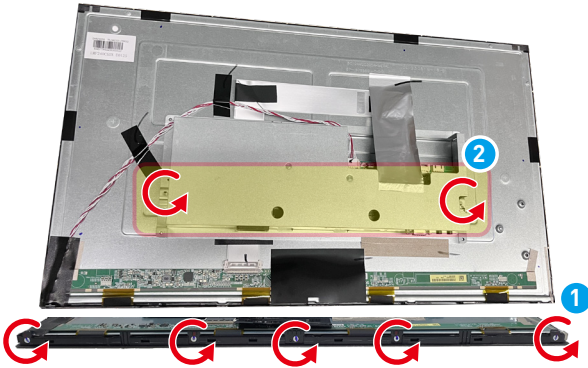
4. Alignez les languettes du couvercle arrière sur les fentes 5. Poussez doucement le couvercle arrière vers le bas 6 pour terminer.



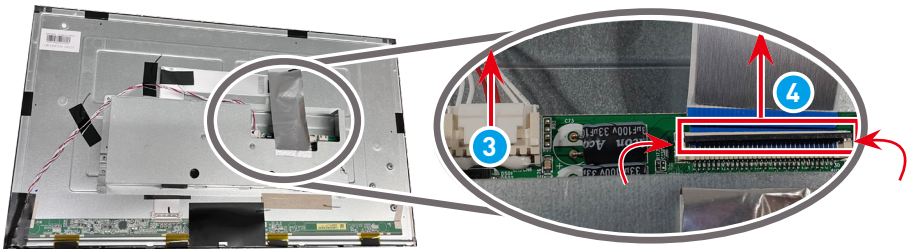
# Panneau LCD et couvercle de protection

## Démontage de l'écran LCD et du couvercle de protection

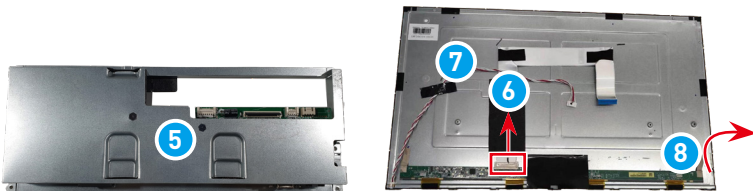
1. Retirez les vis de la carte **1** et les vis du couvercle de protection **2**.



2. Déconnectez le câble LED **3**. Lors de la déconnexion du câble de signal du panneau **4**, appuyez et maintenez les languettes de déverrouillage du câble et tirez le câble avec précaution vers l'extérieur.

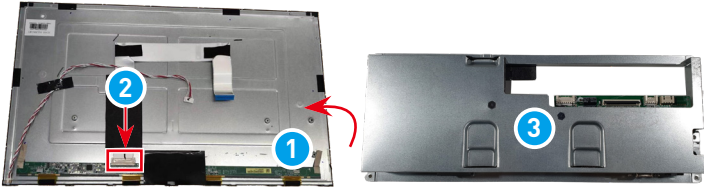


3. Retirez le couvercle de protection **5**, le câble de signal du panneau **6**, le câble LED **7**, la carte T-Con **8** et les rubans adhésifs.

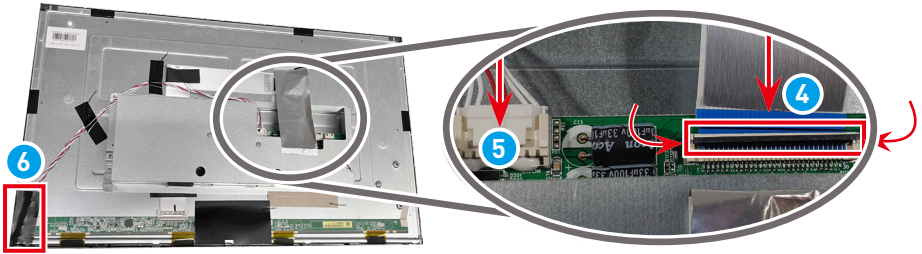


## Assemblage du panneau LCD et du couvercle de protection

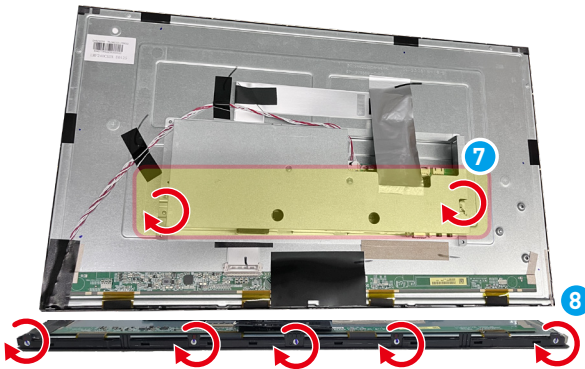
1. Installez la carte T-Con **1** avec son ruban adhésif, connectez le câble de signal du panneau **2** et placez le couvercle de protection **3**.



2. Connectez le câble de signal du panneau **4**, appuyez sur les languettes de déverrouillage du câble et maintenez-les, puis tirez le câble avec précaution vers l'intérieur. Connectez le câble LED **5** aux deux extrémités et n'oubliez pas d'envelopper le câble LED dans le coin gauche de l'écran LCD avec du ruban adhésif noir **6** pour éviter les fuites de lumière.



3. Fixez le couvercle de protection avec les vis de protection **7**, et fixez les vis de la carte **8** pour terminer.



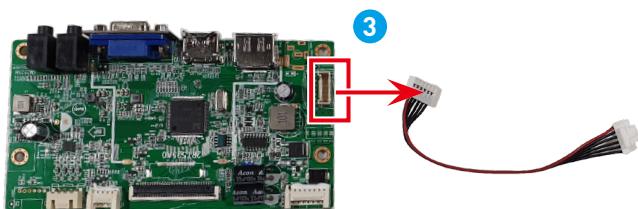
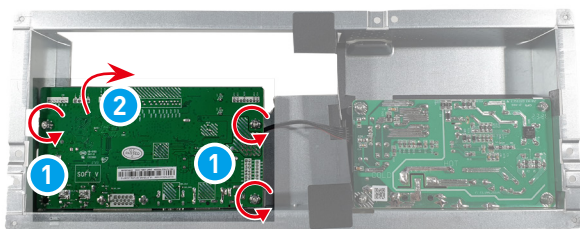
# Carte mère



## Démontage de la carte mère

---

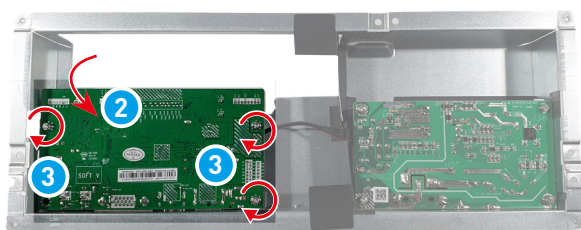
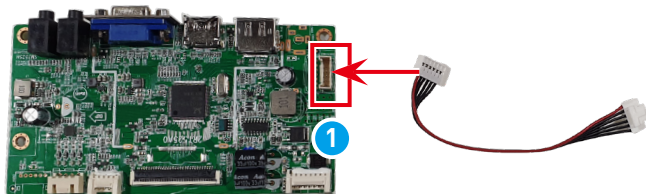
1. Inversez le couvercle de protection. Localisez la carte mère, retirez les vis **1**, retournez la carte mère **2** et débranchez le câble **3** pour terminer.



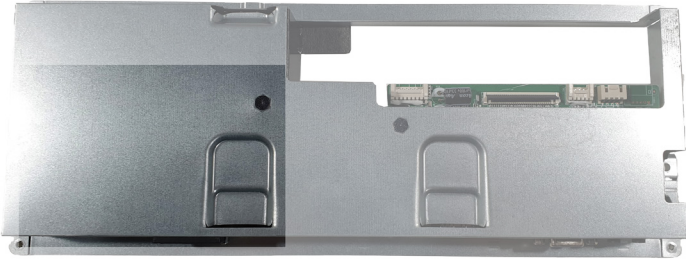
## Assemblage de la carte mère

---

1. Connectez le câble ① à la carte mère. Retournez la carte mère ②, et fixez les vis ③ pour terminer.

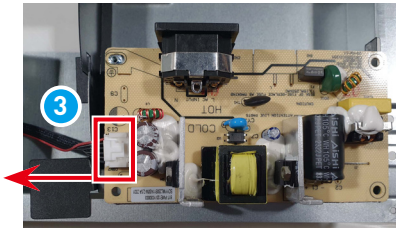
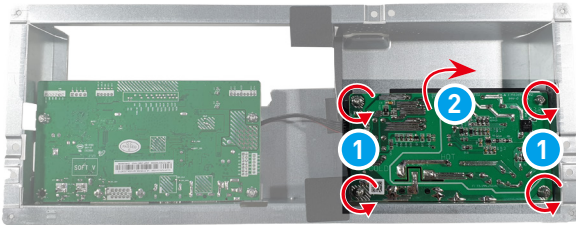


# Carte d'alimentation



## Démontage de la carte d'alimentation

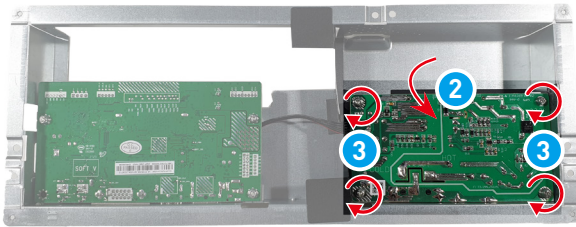
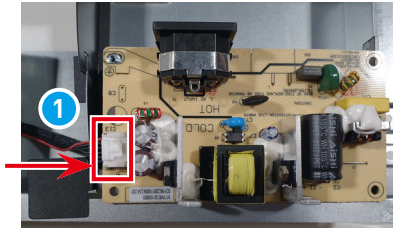
1. Inversez le couvercle de protection. Localisez la carte d'alimentation, retirez les vis **1**, retournez la carte d'alimentation **2** et débranchez le câble **3** pour terminer.



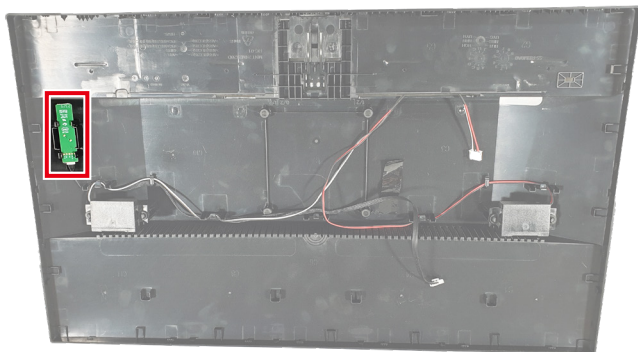
## Assemblage de la carte d'alimentation

---

1. Connectez le câble ① à la carte d'alimentation. Retournez la carte d'alimentation ②, et fixez les vis ③ pour terminer.



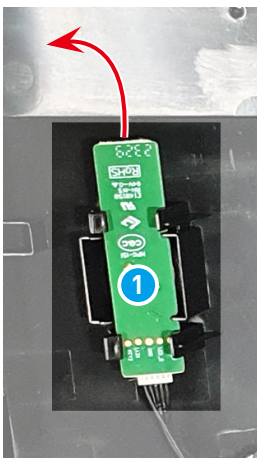
# Carte Navi et touche Navi



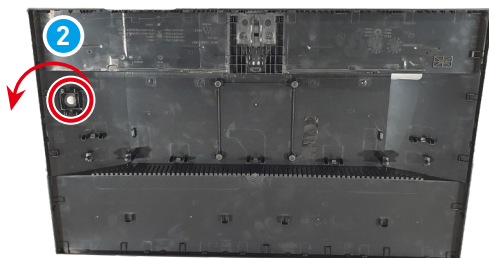
## Démontage de la carte Navi et de la touche Navi

---

1. Soulevez et retirez la carte Navi **1** avec le câble du couvercle arrière.



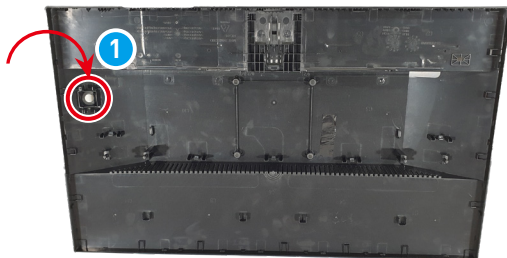
2. Retirez la touche Navi **2** pour dégager le couvercle arrière.



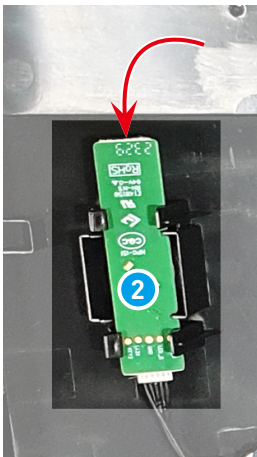
## Assemblage de la carte Navi et de la touche Navi

---

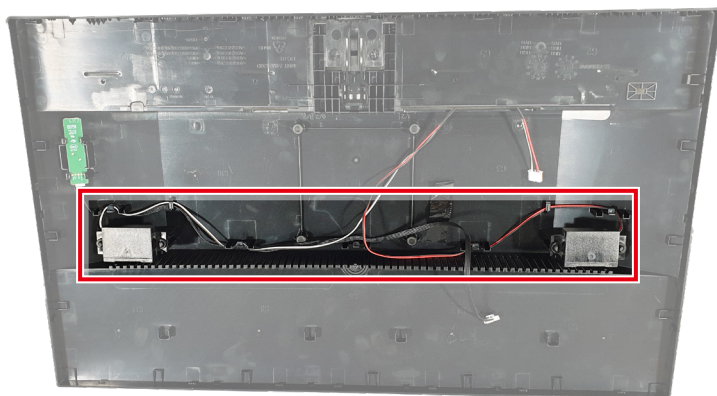
1. Insérez la touche Navi **1** pour commencer à assembler le couvercle arrière.



2. Alignez et replacez la carte Navi **2** sur le couvercle arrière.

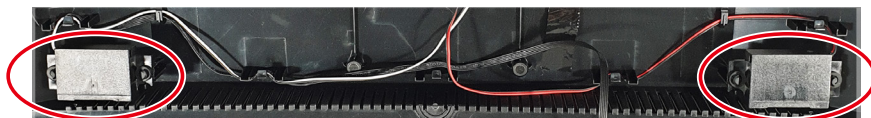


# Haut-parleurs

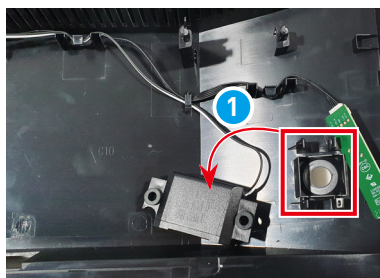


## Démontage des haut-parleurs

1. Localisez les haut-parleurs.



2. Démontez les haut-parleurs des supports **1** et déroulez soigneusement les câbles des haut-parleurs.

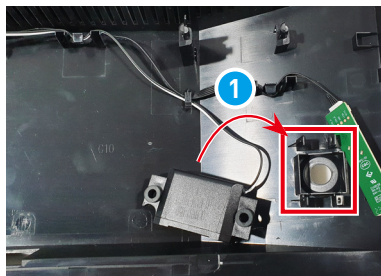


## Assemblage des haut-parleurs

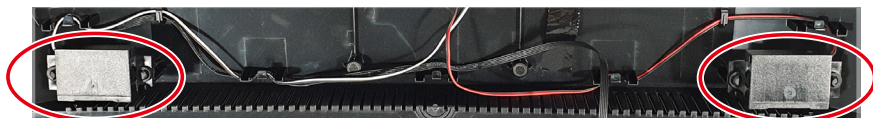
---

1. Alignez les câbles des haut-parleurs et fixez les haut-parleurs sur les supports

1.



2. Acheminez et connectez les câbles des haut-parleurs.



## Bande décorative



### Démontage de la bande décorative

---

1. Placez le moniteur face vers le bas. Retirez les vis de la carte **1** qui fixent la bande décorative au cadre de l'écran LCD à l'aide d'un tournevis cruciforme.



2. Le moniteur tourné vers le haut, tirez doucement vers l'extérieur pour retirer la bande décorative **2** du cadre de l'écran LCD.



## Assemblage de la bande décorative

---

1. Placez la bande décorative ① sur le cadre de l'écran LCD en alignant les trous de vis, puis mettez-la en place en appuyant sur les bords.



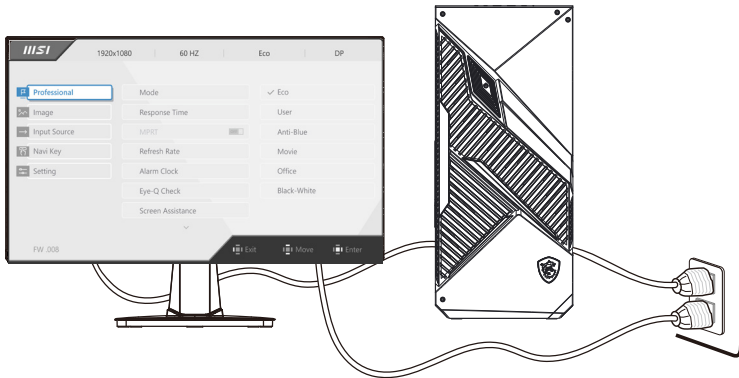
2. Remplacez et serrez les vis de la carte ② à l'aide d'un tournevis cruciforme pour fixer la bande décorative au cadre de l'écran LCD.



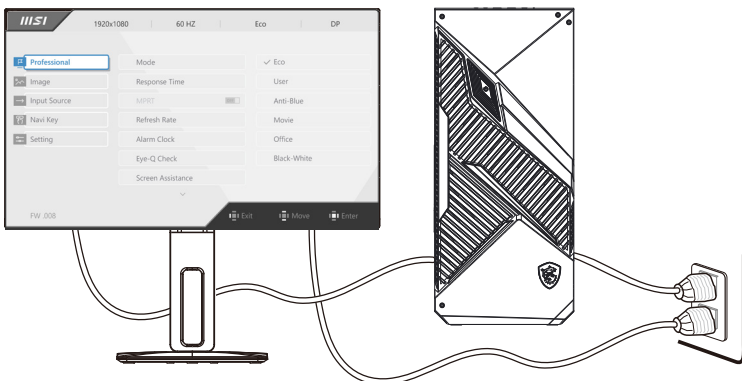
# Mise sous tension après entretien

1. Connectez le câble de signal du moniteur à votre PC. Branchez le cordon d'alimentation à la prise d'alimentation du moniteur et à la prise électrique. Allumez le moniteur.
2. En fonction des ports de signal du moniteur, vérifiez successivement les ports VGA, HDMI et DP. L'affichage passe au rouge, vert, bleu, blanc et noir pour vérifier si une image est anormale.
3. Appuyez sur la touche Menu et réglez la luminosité ou d'autres fonctions pour vérifier que l'écran ne présente pas d'anomalies.
4. Vérifiez que les commandes audio et de volume ne présentent pas d'anomalies lors de la connexion aux différents ports de signal.
5. Réinitialisez le moniteur après l'inspection. Éteignez le moniteur et débranchez tous les câbles.

## MP245G



## MP245PG



# Dépannage

Les utilisateurs peuvent se reporter aux conseils suivants ou visiter le [Support pour le moniteur MSI](#) pour un dépannage rapide et facile lorsqu'ils rencontrent des problèmes courants avec le produit. Il est toujours suggéré que les utilisateurs contactent le centre de service MSI agréé pour une assistance technique avancée si nécessaire.

## La DEL d'alimentation est éteint.

- Appuyez à nouveau sur le bouton d'alimentation du moniteur.
- Vérifiez que le câble d'alimentation du moniteur est correctement connecté.

## Pas d'image.

- Vérifiez que la carte graphique de l'ordinateur est correctement installée.
- Vérifiez que l'ordinateur et l'écran sont connectés à des prises électriques et qu'ils sont allumés.
- Vérifiez que le câble de signal du moniteur est correctement connecté.
- L'ordinateur est peut-être en mode veille. Appuyez sur n'importe quelle touche pour activer le moniteur.

## L'image à l'écran n'est pas correctement dimensionnée ou centrée.

- Reportez-vous à la section Modes d'affichage prédéfinis pour régler l'ordinateur sur un paramètre adapté à l'affichage du moniteur.

## Le Plug & Play ne fonctionne pas.

- Vérifiez que le câble d'alimentation du moniteur est correctement connecté.
- Vérifiez que le câble de signal du moniteur est correctement connecté.
- Vérifiez que l'ordinateur et la carte graphique sont compatibles Plug & Play.

## Les icônes, la police ou l'écran sont flous ou ont des problèmes de couleur.

- Évitez d'utiliser des câbles d'extension vidéo.
- Réglez la luminosité et le contraste.
- Ajustez les couleurs RVB ou réglez la température de couleur.
- Vérifiez que le câble de signal du moniteur est correctement connecté.
- Vérifiez que les broches du connecteur du câble de signal ne sont pas pliées.

## L'écran se met à scintiller ou à afficher des ondes.

- Modifiez le taux de rafraîchissement pour qu'il corresponde aux capacités de votre moniteur.
- Mettez à jour les pilotes de votre carte graphique.
- Gardez le moniteur à l'écart des appareils électriques susceptibles de provoquer des interférences électromagnétiques (EMI).

## Comment modifier les paramètres de résolution de votre écran

[https://www.msi.com/support/technical\\_details/MNT\\_Resolution](https://www.msi.com/support/technical_details/MNT_Resolution)

## Temps de réponse du moniteur

[https://www.msi.com/support/technical\\_details/MNT\\_Perf\\_Product\\_Responding\\_Speed](https://www.msi.com/support/technical_details/MNT_Perf_Product_Responding_Speed)

# Instructions de recyclage

Conformément à notre engagement en faveur de la durabilité environnementale, ce produit est conçu avec des composants en plastique séparables afin d'améliorer la qualité du recyclage du plastique. Nous vous demandons de bien vouloir recycler de manière responsable les composants en plastique recyclable de ce produit lorsqu'il aura atteint la fin de sa durée de vie utile. Suivez les instructions ci-dessous pour préparer les pièces en plastique au recyclage en éliminant les matériaux non recyclables.

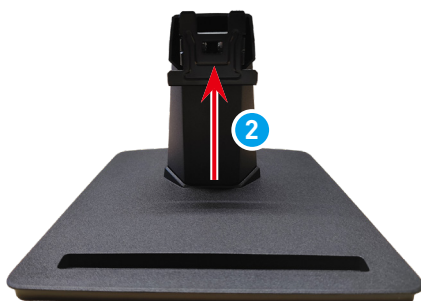
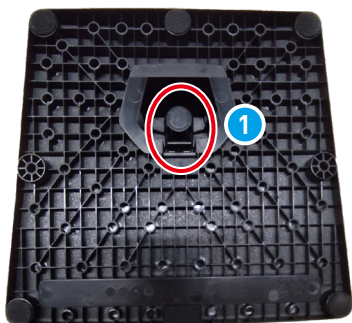
## Important

Avant de recycler les composants en plastique séparables, utilisez une pince diagonale pour retirer tous les bossages de vis avec des bâtonnets de cuivre, le cas échéant.

## Support fixe (PRO MP245G)

---

1. Suivez [Démontage du support](#) pour retirer le support fixe du moniteur.
2. Appuyez sur le bouton d'éjection **1** de la base du support d'une main et tirez le support vers le haut **2** de l'autre pour déconnecter le support et la base.



3. Retirez les vis ③ à l'intérieur du support à l'aide d'un tournevis cruciforme.



4. Retirez tous les composants ④. Le support peut être recyclé par des recycleurs qualifiés.



## Support réglable (PRO MP245PG)

---

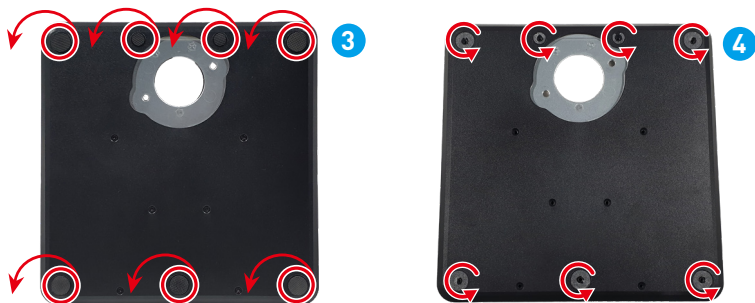
1. Suivez [Démontage du support](#) pour retirer le support réglable du moniteur.
2. En démontant les attaches rapides ① de la base du support pour séparer le support réglable et la base ②.



- 
3. Vous verrez que le support et la base sont séparés.



4. Inversez la base. Déchirez les tampons en caoutchouc ③ et retirez les vis ④ situées en dessous à l'aide d'un tournevis cruciforme pour ouvrir la base.



5. Ouvrez et retirez la plaque de base en acier ⑤ ; la plaque de base en plastique peut être recyclée par des recycleurs qualifiés.



6. Utilisez un tournevis cruciforme pour desserrer les vis du support ⑥.



- 
7. Utilisez un levier pour ouvrir la plaque VESA en acier et en plastique sur le pourtour.



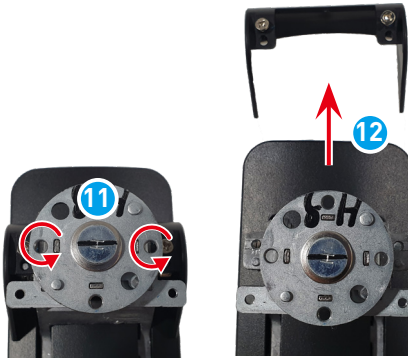
- 
8. Les deux plaques peuvent être recyclées par des recycleurs qualifiés.



- 
9. Retirez la partie supérieure en forme de disque circulaire 7 en suivant les indications ci-dessous 8 9 10.



10. Enlevez les vis 11 pour retirer le bouchon 12.



11. Utilisez un outil de levage pour ouvrir le support, y compris la face avant : la partie supérieure 13 et la partie inférieure 14, ainsi que la face arrière 16 du support.

**Important**

Un adhésif fort double face 15 se trouve à l'intérieur de la partie supérieure du support ; vous devrez peut-être tirer d'un coup sec sur la partie supérieure pour l'ouvrir.

**Face avant**



---

## Face arrière



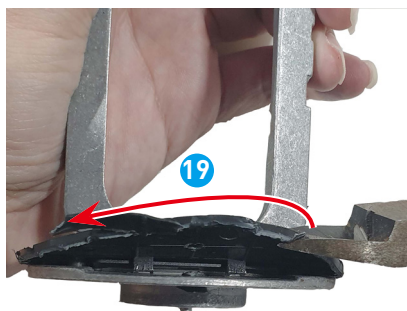
---

12. Dévissez la base **17** et retirez tous les composants **18**.



---

13. Utilisez une pince diagonale pour couper autour du bord de la base en plastique **19**. Le pied réglable et la base en plastique peuvent être recyclés par des recycleurs qualifiés.



## Couvercle arrière



### Important

Avant de recycler les pièces en plastique séparées, utilisez un tournevis à tête cruciforme ou une pince diagonale pour retirer tous les bossages de vis avec des bâtonnets de cuivre, le cas échéant.

---

1. Suivez [Démontage du couvercle arrière](#) pour retirer le couvercle arrière.
2. Retirez la touche Navi ①, et utilisez un tournevis cruciforme pour retirer les bossages de vis ② avec des bâtonnets de cuivre. Après avoir démonté tous les composants, le couvercle arrière peut être recyclé par des recycleurs qualifiés.



# Instructions en fin de vie des produits



**Important**

## Informations sur l'environnement MSI

Des informations sur les initiatives, politiques, programmes et objectifs environnementaux de MSI sont disponibles dans notre [Politique de durabilité environnementale](#).

## Objectif

Ces informations ont pour but de guider les recycleurs sur la présence de matériaux et de composants au niveau du produit, comme l'exige la directive DEEE de l'UE et ses amendements.

## Informations sur l'identification des composants et des matériaux

Les substances, préparations ou composants suivants doivent être éliminés ou récupérés séparément des autres DEEE conformément à l'article 4 de la directive 75/442/CEE du Conseil de l'UE.

Identifiez les matériaux et composants figurant sur la liste des déchets d'équipements électriques et électroniques.

\*1 : Les numéros d'article suivants correspondent à ceux des [Composants et accessoires du produit](#).

Matériaux	Article*1	Position
Condensateurs contenant des polychlorobiphényles (PCB) et tous les équipements électriques contenant des polychlorobiphényles et des polychloroterphényles (PCB/PCT)	—	Absent
Composants contenant du mercure, tels que les interrupteurs ou les lampes de rétroéclairage	—	Absent
Batteries	—	Absent
Cartes de circuits imprimés de téléphones mobiles en général, et d'autres appareils si la surface de la carte de circuits imprimés est supérieure à 10 centimètres carrés	<a href="#">4</a>	Carte mère
	<a href="#">6</a>	Carte Navi
	<a href="#">5</a>	Carte d'alimentation
Cartouches de toner, liquide et en pâte, ainsi que toner couleur	—	Absent
Plastique contenant des retardateurs de flamme	—	Absent

Matériaux	Article*1	Position
Déchets d'amiante et composants contenant de l'amiante	—	Absent
Tubes cathodiques	—	Absent
Chlorofluorocarbures (CFC), hydrochlorofluorocarbures (HCFC) ou hydrofluorocarbures (HFC), hydrocarbures (HC)	—	Absent
Lampes à décharge	—	Absent
Les écrans à cristaux liquides (ainsi que leur boîtier le cas échéant) d'une surface supérieure à 100 centimètres carrés et tous ceux qui sont rétroéclairés par des lampes à décharge.	<a href="#">3</a>	Panneau LCD
Câbles électriques externes	<a href="#">8</a>	Cordon d'alimentation
Composants contenant des fibres céramiques réfractaires	—	Absent
Composants contenant des substances radioactives ou des matériaux qui deviennent radioactifs	—	Absent
Condensateurs électrolytiques contenant des substances préoccupantes (hauteur > 25 mm, diamètre > 25 mm ou volume proportionnellement similaire)	<a href="#">5</a>	Carte d'alimentation
Béryllium et ses composés (y compris l'oxyde de béryllium)	—	Absent
Liquides	—	Absent

## Service de reprise des produits

Les déchets d'équipements électriques peuvent contenir des substances dangereuses et donc mettre en danger la santé humaine et l'environnement. Il est donc nécessaire de procéder à une élimination appropriée. MSI assure le recyclage gratuit des produits enregistrés EPEAT afin de garantir que le produit arrive à la fin de sa vie utile et qu'il est recyclé de manière responsable.

Pour recycler correctement votre équipement par le biais de ce service, suivez ces étapes :

1. Supprimez vos données personnelles de votre équipement de traitement des déchets.
2. [Cliquez ici](#) pour savoir comment recycler votre produit en fin de vie.
3. Trouvez le site de recyclage MSI le plus proche sur le site Web.
4. Contactez le site de recyclage désigné par téléphone ou par e-mail pour planifier votre ramassage. Les frais d'expédition et de livraison sont à la charge du client.



# **Configuration du menu OSD**

# Configuration du menu OSD

Ce chapitre fournit des informations essentielles sur la configuration du menu OSD.

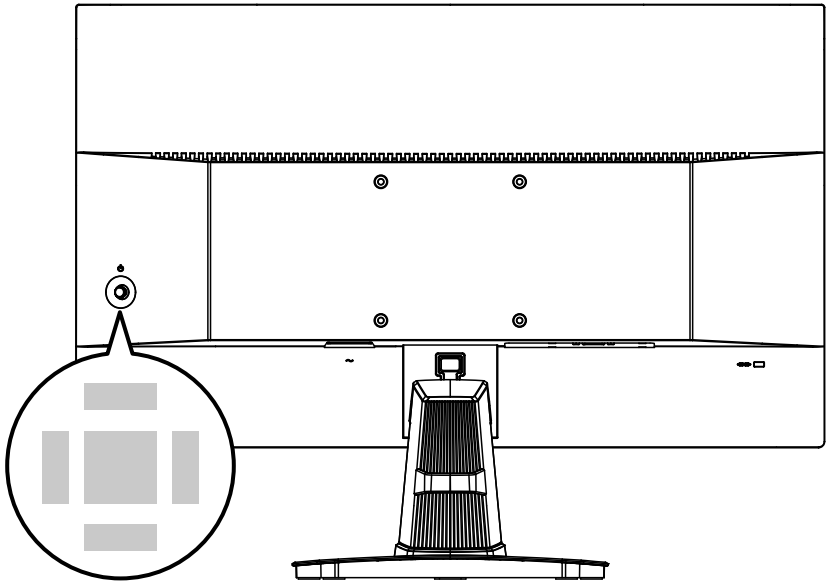


*Toutes les informations sont susceptibles d'être modifiées sans préavis.*

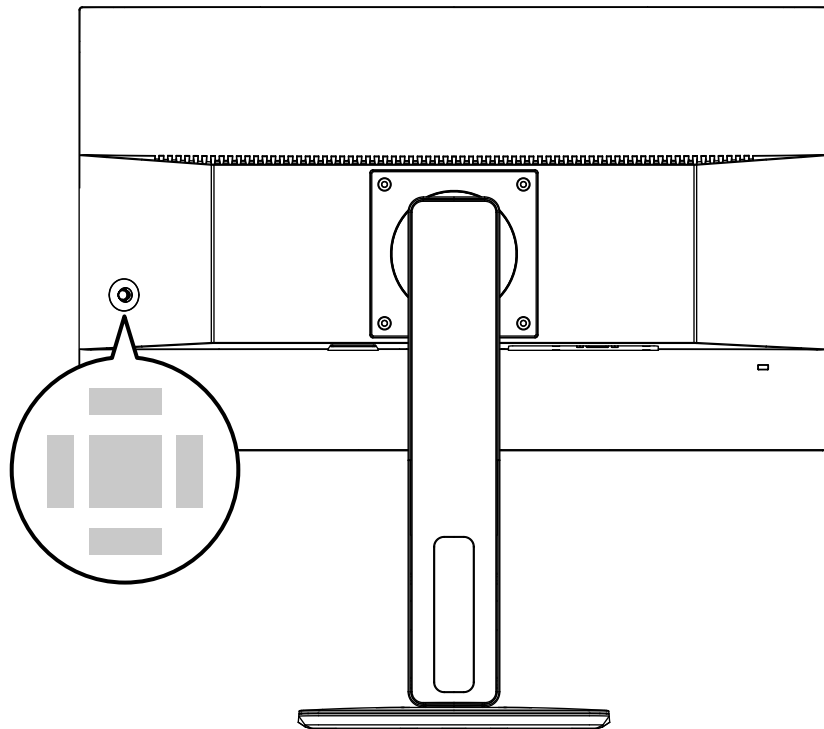
## Touche Navi

Le moniteur est équipé d'une touche Navi, une commande multidirectionnelle qui permet de naviguer dans le menu à l'écran (OSD).

### PRO MP245G



## PRO MP245PG



### Haut/Bas/Gauche/Droite :

- sélection des menus et des éléments de fonction
- réglage des valeurs des fonctions
- entrée/sortie des menus de fonctions

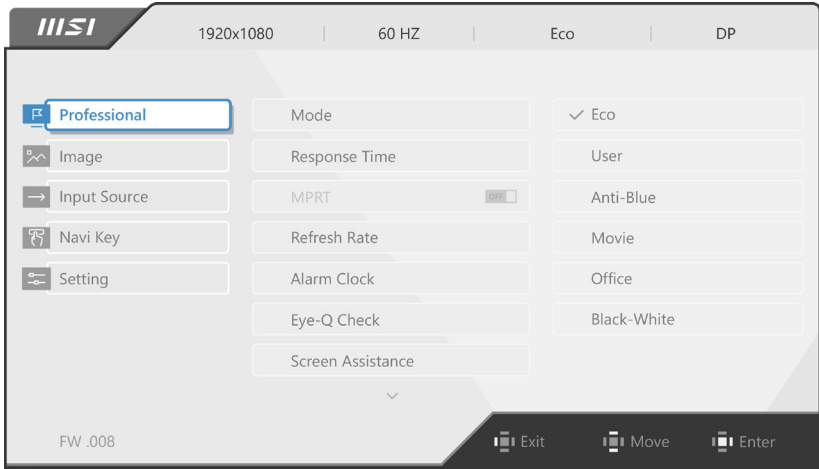
### Appuyez sur (OK) :

- lancement du menu à l'écran (OSD)
- accès aux sous-menus
- confirmation d'une sélection ou d'un réglage

### Touches de raccourci

- Les utilisateurs peuvent accéder à des menus de fonctions prédéfinis en déplaçant la touche Navi vers le haut, le bas, la gauche ou la droite lorsque le menu OSD est inactif.
- Les utilisateurs peuvent personnaliser leurs propres touches de raccourci pour accéder à différents menus de fonctions.

## Menus OSD



## Image

Menu de 1er niveau	Menu de 2e/3e niveau	Description
Luminosité	0-100	<ul style="list-style-type: none"> <li>Réglez correctement la luminosité en fonction de l'éclairage ambiant.</li> </ul>
Contraste	0-100	<ul style="list-style-type: none"> <li>Réglez correctement le contraste pour soulager vos yeux.</li> </ul>
Netteté	0-5	<ul style="list-style-type: none"> <li>La netteté améliore la clarté et les détails des images.</li> </ul>
Amélioration de l'image	ARRÊT	<ul style="list-style-type: none"> <li>L'amélioration de l'image permet de rehausser les bords de l'image afin d'en améliorer la netteté.</li> </ul>
	Faible	
	Moyen	
	Fort	
	Le plus fort	
Lumière bleue faible	ARRÊT	<ul style="list-style-type: none"> <li>La lumière bleue faible protège vos yeux contre la lumière bleue. Lorsqu'elle est activée, la fonction Lumière bleue faible ajuste la température des couleurs de l'écran à une lueur plus jaune.</li> <li>Lorsque le mode est réglé sur Anti-bleu, il est obligatoire d'activer la fonction Lumière bleue faible.</li> </ul>
	MARCHE	

Menu de 1er niveau	Menu de 2e/3e niveau	Description						
HDCR	ARRÊT	<ul style="list-style-type: none"> <li>Le HDCR améliore la qualité de l'image en augmentant son contraste.</li> <li>L'activation du HDCR affectera : <table border="1" data-bbox="569 252 902 368"> <thead> <tr> <th>Fonction affectée</th> <th>Statut de la fonction</th> </tr> </thead> <tbody> <tr> <td>» Luminosité</td> <td>Impossible de sélectionner</td> </tr> <tr> <td>» MPRT</td> <td>Réglé sur ARRÊT</td> </tr> </tbody> </table> </li> </ul>	Fonction affectée	Statut de la fonction	» Luminosité	Impossible de sélectionner	» MPRT	Réglé sur ARRÊT
	Fonction affectée		Statut de la fonction					
» Luminosité	Impossible de sélectionner							
» MPRT	Réglé sur ARRÊT							
MARCHE								
Température de couleur	Froid	<ul style="list-style-type: none"> <li>Utilisez les touches Haut et Bas pour sélectionner et prévisualiser les effets du mode.</li> <li>Appuyez sur le bouton du milieu pour confirmer et appliquer votre type de mode.</li> <li>Les utilisateurs peuvent régler la température de couleur dans le mode Personnalisation.</li> </ul>						
	Normal							
	Chaud							
	Personnalisation		R (0-100)					
		V (0-100)						
		B (0-100)						
Configuration auto		<ul style="list-style-type: none"> <li>Pour D-Sub uniquement, ce paramètre est grisé lors de la détection d'autres sources d'entrée.</li> </ul>						
Horloge	0-100	<ul style="list-style-type: none"> <li>Ajustez le réglage de l'horloge.</li> <li>Pour D-Sub uniquement, ce paramètre est grisé lors de la détection d'autres sources d'entrée.</li> </ul>						
Phase	0-100	<ul style="list-style-type: none"> <li>Ajustez le réglage de la phase.</li> <li>Pour D-Sub uniquement, ce paramètre est grisé lors de la détection d'autres sources d'entrée.</li> </ul>						
Position H	0-100	<ul style="list-style-type: none"> <li>Ajustez le réglage de la position H.</li> <li>Pour D-Sub uniquement, ce paramètre est grisé lors de la détection d'autres sources d'entrée.</li> </ul>						
Position V	0-100	<ul style="list-style-type: none"> <li>Ajustez le réglage de la position V.</li> <li>Pour D-Sub uniquement, ce paramètre est grisé lors de la détection d'autres sources d'entrée.</li> </ul>						

## Source d'entrée

Menu de 1er niveau	Menu de 2e niveau	Description
HDMI™		<ul style="list-style-type: none"> <li>Les utilisateurs peuvent régler la source d'entrée dans n'importe quel mode.</li> </ul>
DP		
D-Sub		
Balayage auto	ARRÊT	<ul style="list-style-type: none"> <li>Les utilisateurs peuvent utiliser la touche Navi pour sélectionner la source d'entrée dans le statut ci-dessous : <ul style="list-style-type: none"> <li>Lorsque le « Balayage auto » est réglé sur « ARRÊT » et que le moniteur est en mode économie d'énergie ;</li> <li>Lorsque la boîte de message « Aucun signal » s'affiche à l'écran.</li> </ul> </li> </ul>
	MARCHE	

## Touche Navi

Menu de 1er niveau	Menu de 2e niveau	Description
Haut Bas Gauche Droite	ARRÊT	<ul style="list-style-type: none"> <li>Tous les éléments de la touche Navi peuvent être réglés via les menus OSD.</li> </ul>
	Luminosité	
	Mode	
	Réveil	
	Source d'entrée	
	Taux de rafraîchissement	
	Infos à l'écran	
	Volume audio	

## Paramètres

Menu de 1er niveau	Menu de 2e niveau	Description
Langue	繁體中文	<ul style="list-style-type: none"> <li>Les utilisateurs doivent appuyer sur le bouton du milieu pour confirmer et appliquer le réglage de la langue.</li> <li>La langue est un paramètre indépendant. Le réglage de la langue de l'utilisateur prévaut sur le réglage d'usine. Si l'utilisateur règle Réinitialiser sur Oui, la langue ne sera pas modifiée.</li> </ul>
	English	
	Français	
	Deutsch	
	Italiano	
	Español	
	한국어	
	日本語	
	Русский	
	Português	
	简体中文	
	Bahasa Indonesia	
	Türkçe	
	(D'autres langues seront disponibles prochainement)	
Transparence	0~5	<ul style="list-style-type: none"> <li>Les utilisateurs peuvent ajuster la transparence dans n'importe quel mode.</li> </ul>
Temporisation OSD	5~30 s	<ul style="list-style-type: none"> <li>Les utilisateurs peuvent régler le délai de temporisation OSD dans n'importe quel mode.</li> </ul>

Menu de 1er niveau	Menu de 2e niveau	Description				
Alimentation	ARRÊT	<ul style="list-style-type: none"> <li>Lorsque ce paramètre est réglé sur ARRÊT, l'utilisateur peut appuyer sur le bouton d'alimentation pour éteindre le moniteur.</li> </ul>				
	Veille	<ul style="list-style-type: none"> <li>En mode Veille, l'utilisateur peut appuyer sur le bouton d'alimentation pour éteindre l'écran et le rétroéclairage.</li> </ul>				
Infos à l'écran	ARRÊT	<ul style="list-style-type: none"> <li>Les informations relatives à l'état du moniteur s'affichent sur le côté droit de l'écran.</li> <li>L'activation des Infos à l'écran aura une incidence sur : <table border="1" data-bbox="532 470 891 534"> <thead> <tr> <th>Fonction affectée</th> <th>Statut de la fonction</th> </tr> </thead> <tbody> <tr> <td>» Contrôle Eye-Q</td> <td>Réglé sur ARRÊT</td> </tr> </tbody> </table> </li> </ul>	Fonction affectée	Statut de la fonction	» Contrôle Eye-Q	Réglé sur ARRÊT
	Fonction affectée		Statut de la fonction			
» Contrôle Eye-Q	Réglé sur ARRÊT					
MARCHE						
Volume audio	0-100	<ul style="list-style-type: none"> <li>Les utilisateurs peuvent régler le volume audio dans n'importe quel mode.</li> </ul>				
Réinitialiser	OUI	<ul style="list-style-type: none"> <li>Les utilisateurs peuvent réinitialiser et restaurer les paramètres par défaut du menu OSD dans n'importe quel mode.</li> </ul>				
	NON					