



Cubi-serie

Personal Computer

Cubi NUC AI+ 2MG
(MS-B206)

Onderhoudshandleiding

Inhoudsopgave

Verklaring van copyright en handelsmerken	5
Revisie.....	5
Zo gebruikt u deze onderhoudshandleiding.....	5
Veiligheidsrichtlijnen.....	6
Voeding	6
Batterij.....	6
Omgeving.....	6
Voorwaardelijke garantieservice.....	7
Upgrade en onderhoud.....	7
Gegevensopschoning.....	7
Publiek beschikbare service-informatie.....	8
Demontage en montage.....	9
Productcomponenten en accessoires.....	10
Upgrade- en herstelbaarheid van het product	12
Aanbevolen gereedschappen.....	13
Schroevenlijst	13
Vorbereiding demontage.....	14
Beugel onderaan.....	16
Demontage beugel onderaan	16
Montage beugel onderaan	17
Luidspreker.....	18
Demontage luidsprekers	18
Montage luidsprekers	19
Kabel externe powerswitch (optioneel)	20
Demontage kabel externe powerswitch.....	20
Montage kabel externe powerswitch.....	21
SSD-station (Solid State Drive)	22
Demontage SSD-station (Solid-State Drive).....	22
SSD-station (Solid-State Drive).....	23

Draadloze kaart	24
Demontage draadloze kaart.....	24
Montage draadloze kaart.....	25
Knoopcelbatterij	26
Demontage knoopcelbatterij	26
Montage knoopcelbatterij	27
Moederbord	28
Demontage moederbord.....	28
Montage moederbord.....	29
Ventilator en koellichaam	30
Demontage ventilator en koellichaam.....	30
Montage ventilator en koellichaam.....	31
TPM-module.....	32
Demontage TPM-module.....	32
Montage TPM-module.....	33
Beugel bovenaan	34
Demontage beugel bovenaan.....	34
Montage beugel bovenaan.....	35
Vingerafdrukmodule	36
Demontage vingerafdrukmodule	36
Montage vingerafdrukmodule	37
Antennemodule.....	38
Demontage antennemodule	38
Montage antennemodule	39
Microfoonmodule	40
Demontage microfoonmodule.....	40
Montage microfoonmodule	41
Draadloos toetsenbord (optioneel)	42
Demontage draadloos toetsenbord	42
Montage draadloos toetsenbord.....	43
Draadloze muis (optioneel)	44
Demontage draadloze muis	44
Montage draadloze muis	44

Bekabelde muis (optioneel).....	45
Demontage bekabelde muis	45
Montage bekabelde muis	45
Bekabeld toetsenbord (optioneel)	46
Demontage bekabeld toetsenbord	46
Montage bekabeld toetsenbord	47
Inschakelen na onderhoud	48
Problemen oplossen.....	49
Richtlijnen voor recycling.....	51
Bovenklep	51
Externe voeding	52
Draadloos toetsenbord (optioneel)	53
Draadloze muis (optioneel).....	53
Bekabelde muis (optioneel)	53
Bekabeld toetsenbord (optioneel)	53
Instructies bij einde levensduur product.....	54
Doel.....	54
Informatie over de identificatie van onderdelen en materiaal	54
Dienst voor productterugname	56
MSI-centrum gebruiken.....	57
Aanmelden en registreren	58
Een account maken	58
Productregistratie	59
Functie instellingen	60
Hardwarebewaking	61
Eigenschappen	62
Systeemdiagnose.....	63
Ondersteuning.....	64
Live Update	64
Systeeminfo	65
Service	66

Verklaring van copyright en handelsmerken

Copyright © 2023 Micro-Star Int'l Co., Ltd. Alle rechten voorbehouden.

Het gebruikte MSI-logo is een gedeponeerd handelsmerk van Micro-Star Int'l Co., Ltd. Alle handelsmerken en namen van derden zijn eigendom van hun respectieve eigenaars. Er is geen sprake van expliciete of impliciete garantie wat betreft nauwkeurigheid of volledigheid. MSI behoudt het recht voor om zonder voorgaande kennisgeving wijzigingen aan dit document aan te brengen.

Revisie

V1.0, 2025/04

Zo gebruikt u deze onderhoudshandleiding

Deze onderhoudshandleiding biedt een grondig inzicht in het demonteren/monteren van het product. Omdat de onderwerpen in deze handleiding gerelateerd kunnen zijn, is het aanbevolen deze eerste volledig door te lezen. Daarna kunt u direct naar een specifiek onderwerp gaan dat beantwoordt aan uw onmiddellijke behoeften.

Veiligheidsrichtlijnen

Volg de veiligheidsvoorschriften na wanneer u het product hanteert om lichamelijke letsels of impact op de functionaliteit van het product te voorkomen.

Voeding

- Als het stroomsnoer wordt geleverd met een stekker met 3 pennen, schakelt u de beschermende aardingspin op de stekker niet uit. Het product moet aangesloten zijn op een geaard stopcontact.
- Koppel alle voedingsbronnen los en plaats het product op een stabiel oppervlak vóór de demontage/montage.
- Houd altijd de stekker vast wanneer u de voedingskabel loskoppelt. Trek nooit aan de kabel zelf.
- Plaats de voedingskabel zo, dat er geen mensen op kunnen trappen. Plaats geen objecten op de voedingskabel.
- Als dit product wordt geleverd met een adapter, gebruik dan alleen de door MSI geleverde wisselstroomadapter die is goedgekeurd voor gebruik met dit product.

Batterij

Neem speciale voorzorgsmaatregelen als dit product wordt geleverd met een batterij.

- Ontploffingsgevaar bij onjuiste plaatsing van de batterij. Alleen vervangen door hetzelfde of een equivalent type dat wordt aanbevolen door de fabrikant.
- Vermijd het weggooien van de batterij in vuur of een hete oven, of het mechanisch pletten of snijden van een batterij, wat kan leiden tot een explosie.
- Laat de batterij niet achter in een omgeving met extreem hoge temperatuur of extreem lage luchtdruk, wat kan leiden tot een explosie of het lekken van brandbare vloeistof of gas.
- Slik de batterij niet in. Als de munt-/knoopcelbatterij wordt ingeslikt, kan het ernstige interne brandwonden veroorzaken en kan het leiden tot de dood. Houd nieuwe en gebruikte batterijen uit de buurt van kinderen.

Omgeving

- Plaats het product niet in een omgeving die onderhevig is aan nevel, rook, trilling, overmatig stof, zoute of vette lucht, of andere corrosieve gassen en dampen.
- Om elektrostatische ontlading te voorkomen, moet u een antistatische polsriem gebruiken voordat u de componenten hanteert. Hanteer de elektrostatisch-gevoelige componenten, onderdelen en montages alleen op werkgebieden die vrij zijn van statische elektriciteit.
- Ga voorzichtig te werk bij het hanteren van de componenten. Raak de pinnen of contacten niet aan op een component.
- Plaats componenten op een geaard antistatisch kussen of op het bed dat bij de componenten is geleverd wanneer de componenten worden gescheiden van het product.
- Voer geen onderhoud uit met natte handen.

- Voorkom dat vreemde stoffen, zoals water, ander vloeistoffen of chemicaliën het product binnendringen tijdens het demonteren/monteren.
- Na het monteren moet u controleren of alle schroeven zijn vervangen en of er geen verdwaalde schroeven achterblijven binnenin het product.

Voorwaardelijke garantieservice

MSI biedt een voorwaardelijke garantieservice voor bepaalde modellen.
Bezoek [MSI-ledencentrum](#) voor meer informatie.

Upgrade en onderhoud

Beschikbare hardwarefuncties worden mogelijk alleen aangeboden als onderdeel van een upgrade, reparatie of vervangingsdienst, aangeboden door MSI of een bevoegde serviceprovider.

MSI biedt klanten vervangingsonderdelen, productreparaties en diensten voor 3 jaar vanaf de datum van verkoop voor alle voor EPEAT geregistreerde producten.

Schade die is veroorzaakt door het onderhoud van producten die niet zijn toegestaan door MSI of het gebruik van gewijzigde of niet door MSI toegelaten onderdelen of componenten die niet gedekt zijn door de MSI beperkte garantieovereenkomst.

Bezoek [MSI-servicelocatie](#) om deze services die door MSI worden aangeboden, te verkrijgen.

Ga naar [MSI-webticket](#) om verdere hulp te ontvangen indien nodig.

Gegevensopschoning

MSI zal geen aansprakelijkheid of vertrouwelijkheidsverplichting aanvaarden voor de beveiliging van gegevens die zijn opgeslagen op het apparaat dat is verzonden voor het recyclen. Gebruikers worden aangeraden om een back-up te maken van alle gegevens en ze te verwijderen van de computers.

Vóór het recyclen raden wij gebruikers aan de instructies over [gegevensopschoning](#) te volgen om alle persoonlijke gegevens, toepassingen en instellingen permanent en onherroepelijk van de computers te verwijderen.

Publiek beschikbare service-informatie

Service-informatie	Secctie
Instructies voor de demontage, inclusief het identificeren van de vereiste gereedschappen.	Productcomponenten en accessoires Aanbevolen gereedschappen
Opengewerkt diagram van onderdelen.	Productcomponenten en accessoires
Lijst van reserveonderdelen, inclusief door fabrikant goedgekeurde reserveonderdelen en de manier waarop u ze kunt verkrijgen.	Upgrade- en herstelbaarheid van het product
Onderhoudsprocedures of hulp over het verkrijgen van de procedures.	Systeemdiagnose
Instructies voor het oplossen van problemen, hulpprogramma's voor diagnose software, video's met probleemoplossing en andere hulp bij het oplossen van problemen.	Problemen oplossen Onderhoud > Problemen oplossen
Instructies over het verkrijgen van software-updates (niet van toepassing op weergaveproducten).	Ondersteuning
Instructies over de manier waarop de gebruiker persoonlijke gegevens kan verwijderen. Als de instructies het vernietigen van de opslag vereisen, zullen instructies voor het vervangen van de opslag worden gegeven (niet van toepassing op weergaveproducten).	Gegevensopschoning

Het is aanvaardbaar dat onderhoudsinstructies informatie uitsluiten die, zoals bepaald door de fabrikant:	
a) De gebruiker kan blootstellen aan risico's, of	NVT
b) Een inbreuk kunnen betekenen op intellectuele eigendomsrechten, of	NVT
c) Een gevaar kunnen betekenen voor de gebruikersprivacy of -beveiliging, of	NVT
d) De demontage van een accu of voeding kunnen inhouden	NVT
Als aanspraak wordt gemaakt op een van de bovenstaande vier uitsluitingen, moet de fabrikant aantonen hoe het product naar de normale werking kan worden gebracht na de reparatie. De reparatie kan het vervangen van de onderdelen die verband houden met de uitsluiting bevatten.	NVT

**Demontage en
montage**

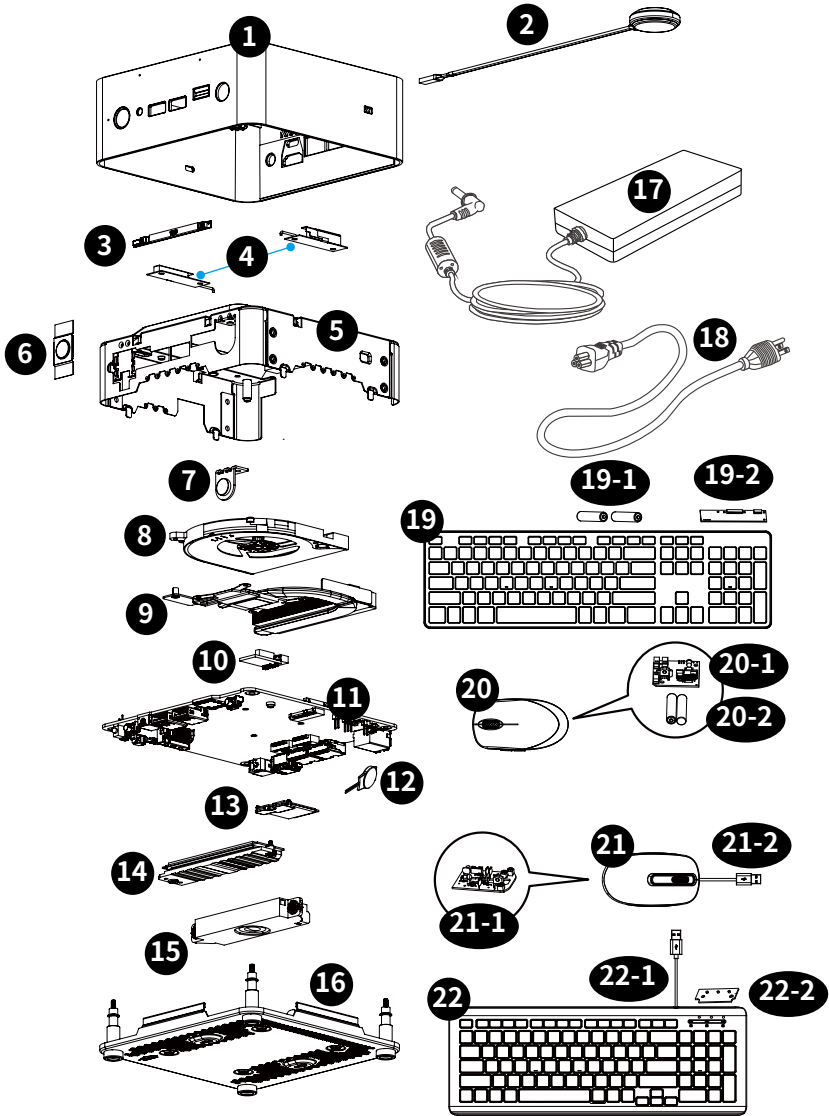
Productcomponenten en accessoires



Belangrijk

MSI biedt de onderstaande lijst van componenten voor de aangeschafte systeemconfiguratie en binnen de 2 jaar na het stopzetten van het product om de operationele levensduur van dat product te verlengen. Meer services kunnen worden verkregen door contact op te nemen met de [online klantendienst van MSI](#).

1. [Bovenklep](#)
2. [Kabel externe powerswitch \(optioneel\)](#)
3. [Microfoonmodule](#)
4. [Antennemodule](#)
5. [Beugel bovenaan](#)
6. [Vingerafdrukmodule](#)
7. [Copilot-knop](#)
8. [Ventilator](#)
9. [Koellichaam](#)
10. [TPM-module](#)
11. [Moederbord](#)
12. [Knoopcelbatterij](#)
13. [Draadloze kaart](#)
14. [SSD-station \(Solid State Drive\)](#)
15. [Luidspreker](#)
16. [Beugel onderaan](#)
17. [Externe voeding](#)
18. Netsnoer
19. [Draadloos toetsenbord \(optioneel\)](#)
 - 19-1. [Batterij draadloos toetsenbord \(optioneel\)](#)
 - 19-2. [PCB draadloos toetsenbord \(optioneel\)](#)
20. [Draadloze muis \(optioneel\)](#)
 - 20-1. [PCB draadloze muis \(optioneel\)](#)
 - 20-2. [Batterij draadloze muis \(optioneel\)](#)
21. [Bekabelde muis \(optioneel\)](#)
 - 21-1. [PCB bekabelde muis \(optioneel\)](#)
 - 21-2. [USB-kabel bekabelde muis \(optioneel\)](#)
22. [Bekabeld toetsenbord \(optioneel\)](#)
 - 22-1. [USB-kabel bekabeld toetsenbord \(optioneel\)](#)
 - 22-2. [PCB bekabeld toetsenbord \(optioneel\)](#)



Upgrade- en herstelbaarheid van het product

Hardwarefuncties voor upgradebare, repareerbare of vervangbare onderdelen met alleen algemeen verkrijgbare gereedschappen en lijst van reserveonderdelen per producten kunnen worden verkregen door contact op te nemen met de [online klantendienst van MSI](#).

Raadpleeg de volgende [hyperlinks](#) voor specifieke details over de vervangings- of upgrademethoden.

Hardwarefunctie-items	Upgradebaar	Repareerbaar	Vervangbaar	Soldering
Hoofdprocessor(s) of systeem op een chip (SOC)	Nee	Nee	Nee	Ja
Capaciteit hoofdgeheugen van het systeem	Nee	Nee	Nee	Nee
Massaopslagcapaciteit van het systeem	Ja	Nee	Ja	Nee
Capaciteit draadloos netwerk	Nee	Nee	Ja	Nee
Grafische capaciteit (geïntegreerd of discreet)	NVT	NVT	NVT	NVT
Displaypaneel of displaymontage	NVT	NVT	NVT	NVT
Geïntegreerde mechanische toetsenborden	NVT	NVT	NVT	NVT
Alle batterijen	Nee	Nee	Ja	Nee
Alle externe en interne voedingen	Nee	Nee	Ja	Nee
Alle ventilatormontages	Nee	Nee	Ja	Nee
EN minstens twee van de volgende (or één als alle resterende items ontbreken bij het product):	Upgradebaar	Repareerbaar	Vervangbaar	Soldering
Luidsprekers	Nee	Nee	Ja	Nee
Camera	NVT	NVT	NVT	NVT
Touchpad	NVT	NVT	NVT	NVT
I/O-connectors en externe voedingsaansluiting	Nee	Nee	Nee	Ja
Lezers (bijv. Magneetstrook, Dallas-sleutel, vingerafdruk, smartcard)	Ja	Nee	Ja	Ja

Aanbevolen gereedschappen

De volgende gereedschappen kunnen nodig zijn bij het uitvoeren van demontage- en montageprocedures.

- Kruiskopschroevendraaier
- Parallele schroevendraaier
- Pincet
- Wrikgereedschap
- Kabeltang
- Diagonale tang
- Antistatische handschoenen
- Antistatisch polsriem (optioneel)
- Antistatische mat met aardingsdraad (optioneel)

Schroevenlijst

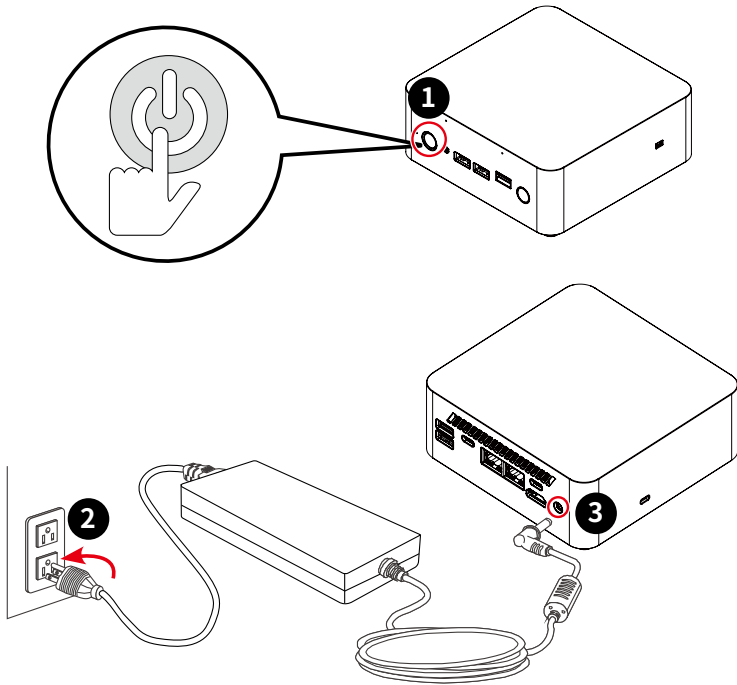
Raadpleeg de onderstaande schroevenlijst tijdens het demonteren en monteren van de computer.

Opmerking: Deze schroevenlijst is alleen bedoeld als referentie en kan verschillen afhankelijk van het model. Het is sterk aanbevolen dat gebruikers contact opnemen met het geautoriseerde servicecentrum voor meer hulp.

Component	Schroeftype	Hoeveelheid
Beugel bovenaan	M3*4	4
Copilot-knop	M3*4	2
Antennes	M3*4	4
Koellichaam	M2,5*4	4
Ventilator	M2,5*4	2
SSD koellichaam	M3*3,5	1
SSD koellichaam	M2*3,29 stap	1
Draadloze kaart	M2*4 stap	1
Luidspreker	M3*2,5 stap	2
Luidsprekerbeugel	M3*4	4
Moederbord/beugel onderaan	M2,5*5 stap	4

Vorbereiding demontage

1. Schakel de pc uit.
2. Trek de voedingskabel uit het stopcontact.
3. Koppel de kabel los van de pc.



Belangrijk

- Koppel alle voedingsbronnen los en plaats de pc op een stabiel oppervlak vóór de demontage/montage.
- Houd altijd de stekker vast wanneer u de voedingskabel loskoppelt. Trek nooit aan de kabel zelf.
- Plaats de pc niet in een omgeving die onderhevig is aan nevel, rook, trilling, overmatig stof, zoute of vette lucht, of andere corrosieve gassen en dampen.
- Om elektrostatiche ontlading te voorkomen, moet u antistatische handschoenen en een antistatische polsriem gebruiken voordat u de voor elektrostatiche elektriciteit gevoelig componenten gebruikt.
- Voer geen onderhoud uit met natte handen.
- Na het monteren moet u controleren of alle schroeven zijn vervangen en of er geen verdwaalde schroeven achterblijven binnenin de pc.

Beugel onderaan

Demontage beugel onderaan

1. Plaats de computer op een effen oppervlak. Zoek en verwijder de plug **1** van de K-sleuf met de top van uw vinger.
2. Draai de computer ondersteboven. Zoek en verwijder de schroeven **2** die de beugel onderaan **3** vasthouden met een kruiskopschroevendraaier.
- Open de onderste beugel, koppel de luidsprekerkabel **4** los om de computercomponenten bloot te leggen.



Montage beugel onderaan

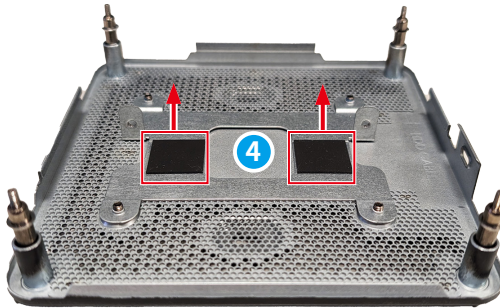
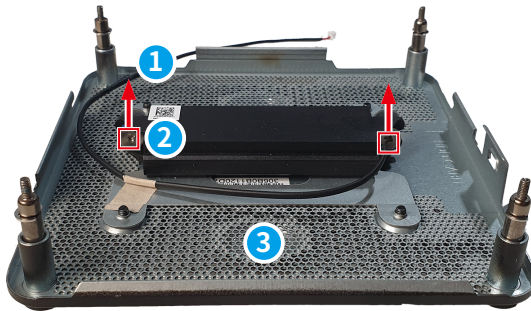
1. Sluit de luidsprekerkabel **1** aan, plaats de beugel onderaan **2** bovenop de computer met schroefgaten uitgelijnd.
2. Haal de schroeven **3** aan met een kruiskopschroevendraaier om de beugel onderaan **2** op zijn plaats te bevestigen.
3. Vervang de plug **4** van de K-sleuf met de top van uw vinger.



Luidspreker

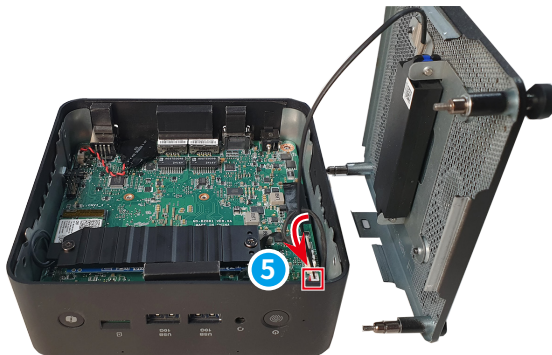
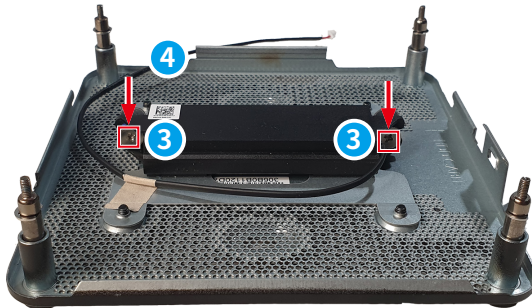
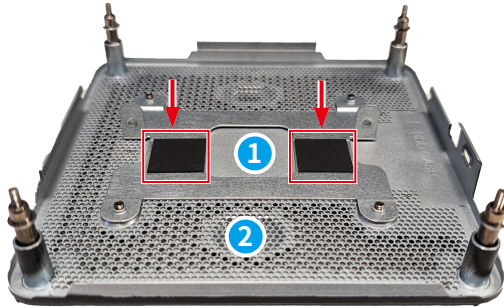
Demontage luidsprekers

1. Volg [Demontage onderste beugel](#) om de luidsprekerkabel **1** los te koppelen.
2. verwijder de schroeven **2** die de luidspreker en de beugel onderaan **3** vasthouden met een kruiskopschroevendraaier. Scheur de rubberen kussentjes **4** eronder af met uw vingers.



Montage luidsprekers

1. Gebruik uw vinger voor het bevestigen van de rubberen kussentjes **1** op de plaats op de beugel onderaan **2**.
2. Plaats de schroeven **3** die de luidspreker en de beugel onderaan vastzetten terug en draai ze vast met een kruiskopschroevendraaier.
3. Sluit de luidsprekerkabel **4** aan op het moederbord **5**.



Kabel externe powerswitch (optioneel)

Demontage kabel externe powerswitch

1. Houd het connectorgedeelte van de externe powerswitchkabel **1** vast en koppel deze los van de computer.



Montage kabel externe powerswitch

1. Zoek en verwijder de behuizing van de externe powerswitch ① met de kabeltang.
2. Houd het connectorgedeelte van de externe powerswitchkabel ② vast en sluit deze aan op de computer.



SSD-station (Solid State Drive)

Demontage SSD-station (Solid-State Drive)

1. Verwijder de schroeven **1** die het SSD-station (Solid State Drive) vastmaken met een kruiskopschroevendraaier.
2. Schuif en verwijder het SSD-station en het koellichaam **2** van de M.2-sleuf.



SSD-station (Solid-State Drive)

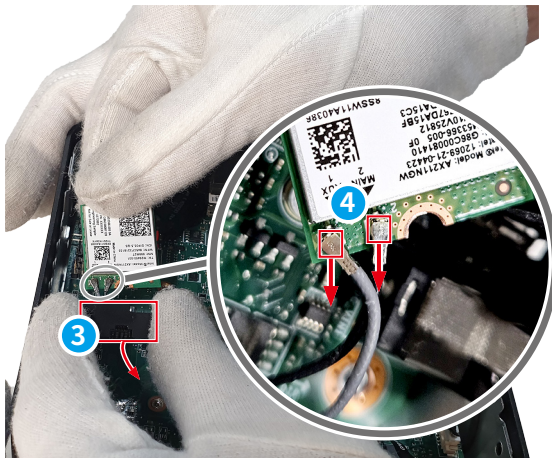
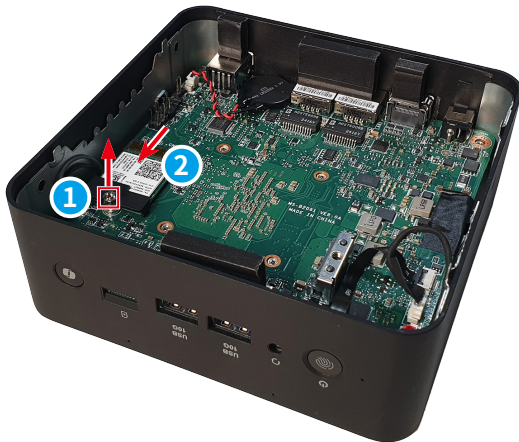
1. Lijn de inkeping op het SSD-station (Solid State) met het lipje op de M.2-sleuf.
2. Schuif de SSD-station (solid state drive) ① in de M.2-sleuf.
3. Lijn en bevestig het koellichaam ② op het SSD-station (solid state drive).
4. Vervang en haal de schroef ③ met een kruiskopschroevendraaier aan om het SSD-station (Solid State Drive) en koellichaam op zijn plaats vast te zetten.



Draadloze kaart

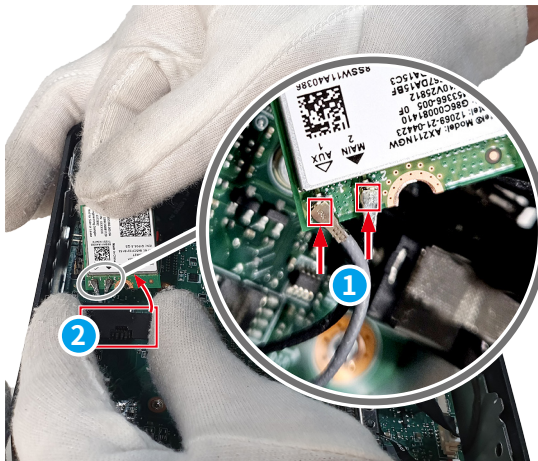
Demontage draadloze kaart

1. Volg de [demontage SSD-station \(Solid-State Drive\)](#) om de SSD te verwijderen en leg de draadloze kaart onderaan bloot.
2. Zoek en verwijder de schroef ❶ die de draadloze kaart vasthoudt met een kruiskopschroevendraaier.
3. Verwijder de draadloze kaart ❷ uit de kaartsleuf.
4. Zoek en verwijder de draadloze kaartklem ❸.
5. Koppel de antennekabels ❹ los.



Montage draadloze kaart

1. Sluit de antennekabels **1** aan op de draadloze kaart. Zorg dat de zwarte antennekabel is aangesloten op MAIN en de grijze antennekabel op AUX.
2. Vervang en bevestig de draadloze kaartklem **2** op de draadloze kaart.
3. Lijn de inkeping op de draadloze kaart met de sleuf op de sleuf en stop de draadloze kaart **3** in de sleuf.
4. Duw de draadloze kaart omlaag en gebruik een kruiskopschroevendraaier om de kaart vast te maken met de schroef **4**.



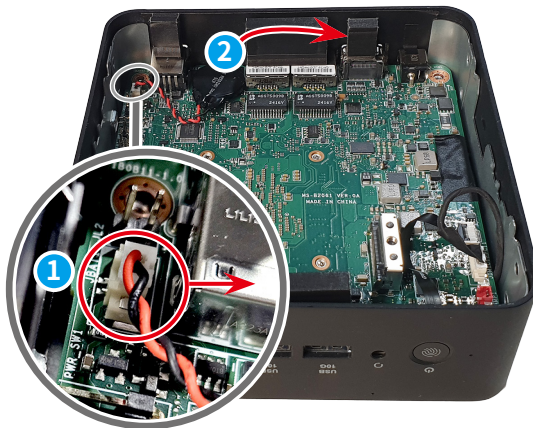
Knoopcelbatterij

Belangrijk

- *Ontploffingsgevaar bij onjuiste plaatsing van de batterij. Alleen vervangen door hetzelfde of een equivalent type dat wordt aanbevolen door de fabrikant.*
- *Vermijd het weggooien van de batterij in vuur of een hete oven, of het mechanisch pletten of snijden van een batterij, wat kan leiden tot een explosie.*
- *Laat de batterij niet achter in een omgeving met extreem hoge temperatuur of extreem lage luchtdruk, wat kan leiden tot een explosie of het lekken van brandbare vloeistof of gas.*
- *Slik de batterij niet in. Als de munt-/knoopcelbatterij wordt ingeslikt, kan het ernstige interne brandwonden veroorzaken en kan het leiden tot de dood. Houd nieuwe en gebruikte batterijen buiten het bereik van kinderen.*

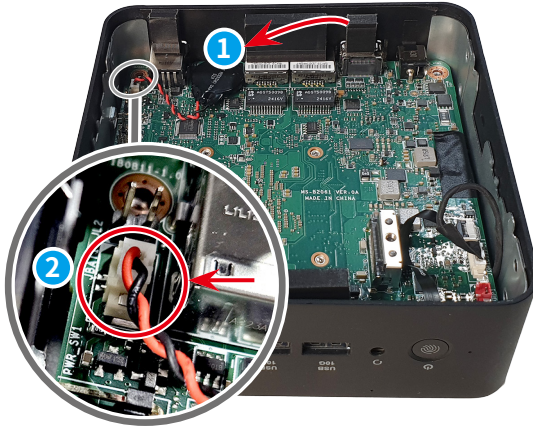
Demontage knoopcelbatterij

1. Zoek en koppel de knoopcelbatterij **1** los.
2. Neem de rand van de knoopcelbatterij met uw vingers vast **2** en trek deze voorzichtig los. Verwijder de knoopcelbatterij samen met de kabel van het moederbord.



Montage knoopcelbatterij

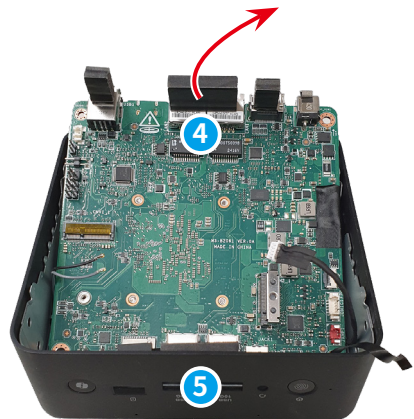
1. Vervang de knoopcelbatterij **1** en maak deze onderaan vast met de zelfklevende tape.
2. Sluit de kabel aan van de knoopcelbatterij **2**.



Moederbord

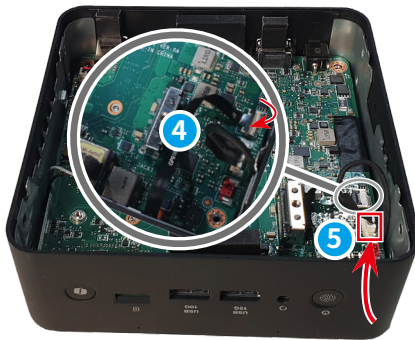
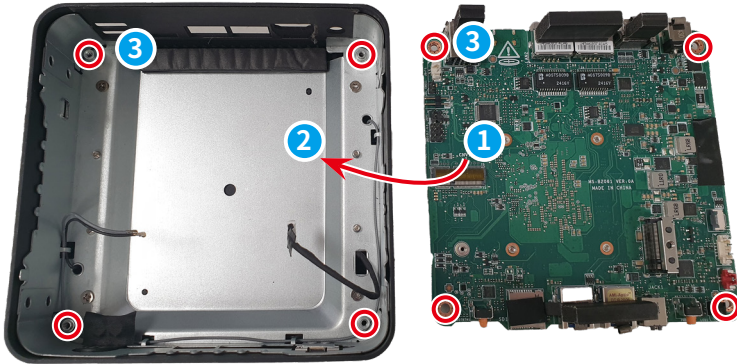
Demontage moederbord

1. Zoek en verwijder de behuizing van de externe powerswitch **1** met de kabeltang.
2. Draai de computer ondersteboven. Koppel de vingerafdrukkabel **2** los door het grijze deel op te tillen met uw vingernagel, en de microfoonkabel **3**.
3. Trek het moederbord **4** van de bovenklep **5**.



Montage moederbord

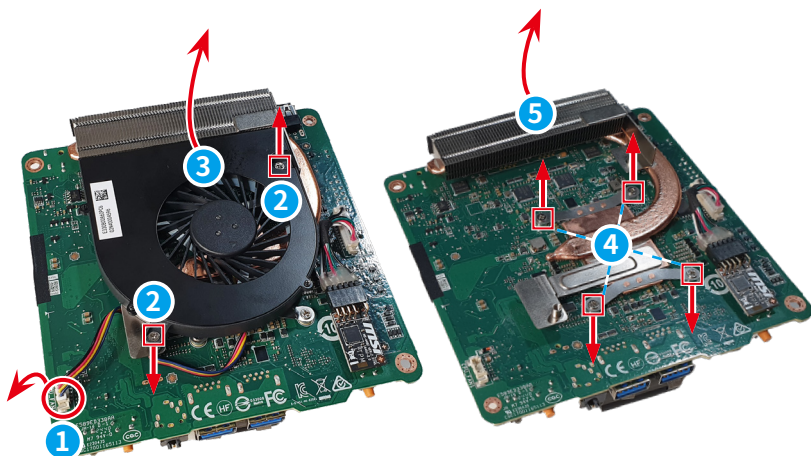
1. Controleer het moederbord ① en de beugel bovenaan ② op een correcte richting van de montage en uitlijning van schroefgaten ③. Plaats het moederbord ① in de beugel bovenaan ② en duw het voorzichtig omlaag zodat het op zijn plaats past.
2. Sluit de USB-kabel ④ aan door het grijze deel omlaag te drukken met uw vingernagel, en de microfoonkabel ⑤.
3. Vervang de behuizing van de externe powerswitch ⑥ met de kabeltang.



Ventilator en koellichaam

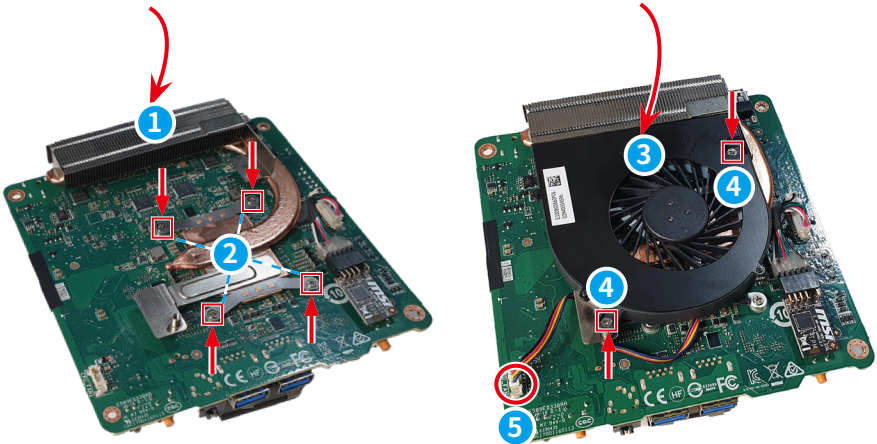
Demontage ventilator en koellichaam

1. Koppel de ventilatorkabel **1** los van het moederbord.
2. Verwijder de schroeven **2** die de ventilator vasthouden met een kruiskopschroevendraaier.
3. Til de ventilator **3** en de kabel ervan van het moederbord.
4. Verwijder de schroeven **4** die het koellichaam vasthouden met een kruiskopschroevendraaier.
5. Til de koelplaat **5** van het moederbord.



Montage ventilator en koellichaam

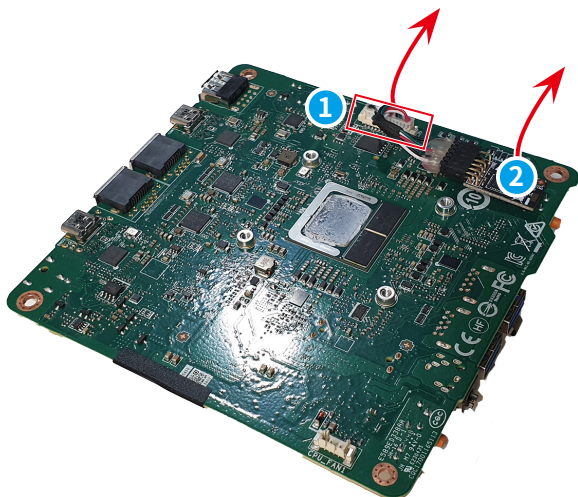
1. Breng de correcte hoeveelheid thermische pasta aan op het midden van de CPU .
2. Plaats het koellichaam **1** bovenop de CPU met schroefgaten uitgelijnd.
3. Vervang en haal de schroeven **2** met een kruiskopschroevendraaier aan om het koellichaam op zijn plaats vast te zetten.
4. Plaats het koellichaam **3** bovenop het warmtelichaam met schroefgaten uitgelijnd.
5. Vervang en haal de schroeven **4** met een kruiskopschroevendraaier aan om de ventilator op zijn plaats vast te zetten.
6. Sluit de ventilatorkabel **5** aan op het moederbord.



TPM-module

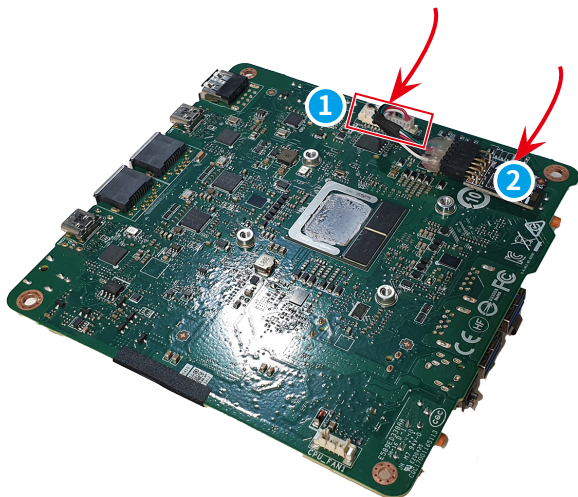
Demontage TPM-module

1. Zoek en koppel de TPM-modulekabel **1** los.
2. Neem de rand van de TPM-module met uw vingers vast **2** en trek deze voorzichtig van het moederbord.



Montage TPM-module

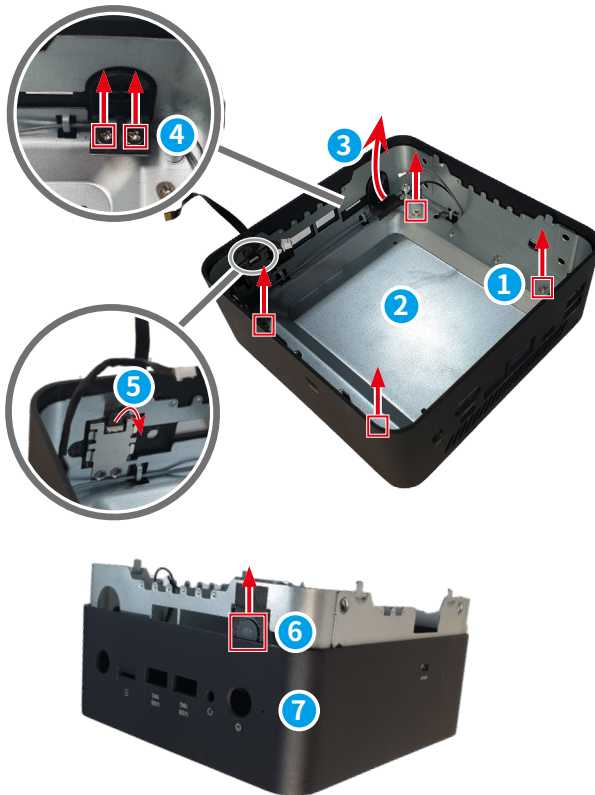
1. Plaats de TPM-module **1** op het moederbord en maak de module onderaan vast met de zelfklevende tape.
2. Sluit de kabel van de TPM-module **2** aan.



Beugel bovenaan

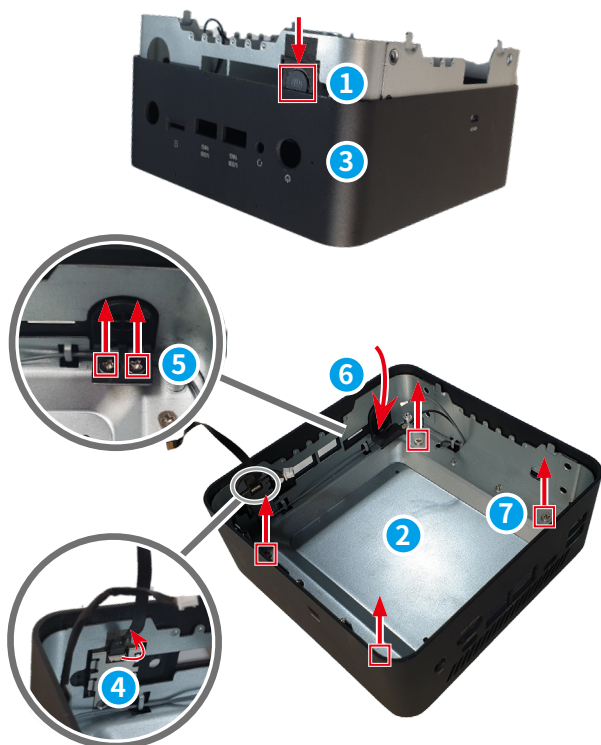
Demontage beugel bovenaan

1. Verwijder de schroeven ① die de beugel bovenaan ② vastmaken, de zelfklevende tape ③ en de schroeven eronder ④ die de Copilot-knop vastmaken met een kruiskopschroevendraaier.
2. Geef de vingerafdrukkabel ⑤ vrij door het witte deel op te tillen met uw vingernagel.
3. Druk op de voedingsknop ⑥ om de beugel bovenaan ② vrij te geven van de bovenklep ⑦.



Montage beugel bovenaan

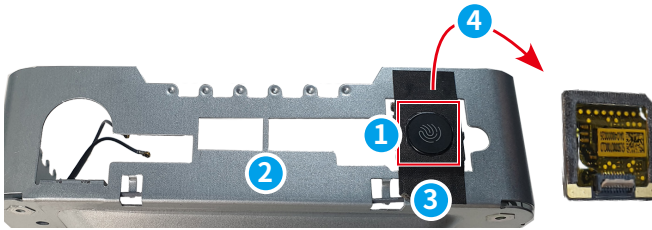
1. Druk op de voedingsknop ① om de beugel bovenaan ② te plaatsen in de bovenklep ③.
2. Installeer de vingerafdrukkabel ④ door het witte deel omlaag te drukken met uw vingernagel.
3. Plaats de schroeven ⑤ die de voedingsknop vastzetten terug en draai ze vast met een kruiskopschroevendraaier, bevestig de zelfklevende tape ⑥ weer over de schroeven en zet de beugel bovenaan vast met schroeven ⑦.



Vingerafdrukmodule

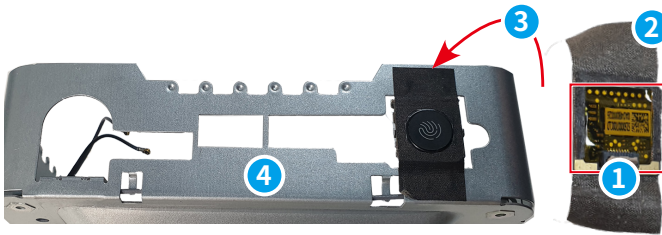
Demontage vingerafdrukmodule

1. Zoek de vingerafdrukmodule ① op de beugel bovenaan ②.
2. Gebruik uw vinger om de zelfklevende tape ③ eraf te scheuren en verwijder de vingerafdrukmodule ④.



Montage vingerafdrukmodule

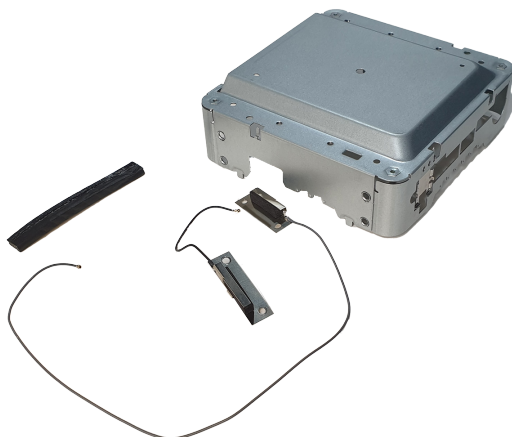
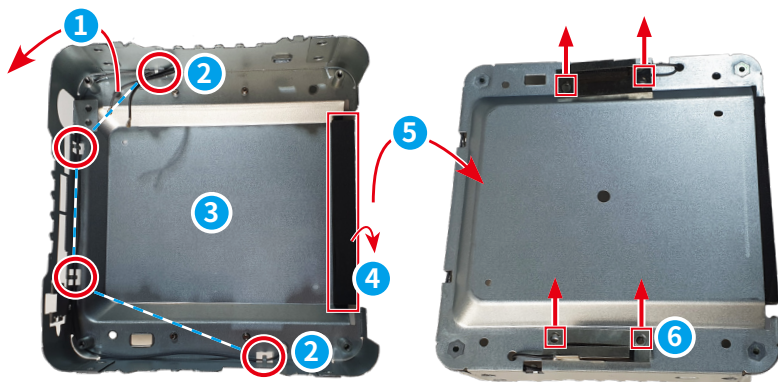
1. Gebruik uw vinger om de vingerafdrukmodule ① op de plaats te houden met zelfklevende tape ② en bevestig het ③ aan de beugel bovenaan ④.



Antennemodule

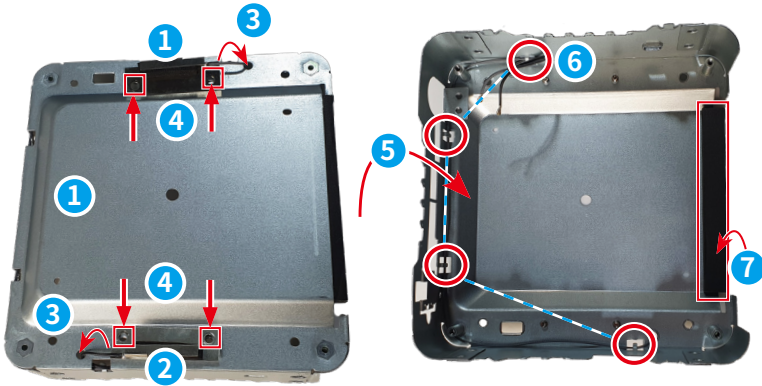
Demontage antennemodule

1. Gebruik uw vingers om de antennekabels **1** te verwijderen van de kabelhaken **2** en het geleidende schuim **4** van de beugel bovenaan **3**.
2. Draai de beugel bovenaan **5** om en verwijder de schroeven **6** die beide antennemodules vastmaken met een kruiskopschroevendraaier.



Montage antennemodule

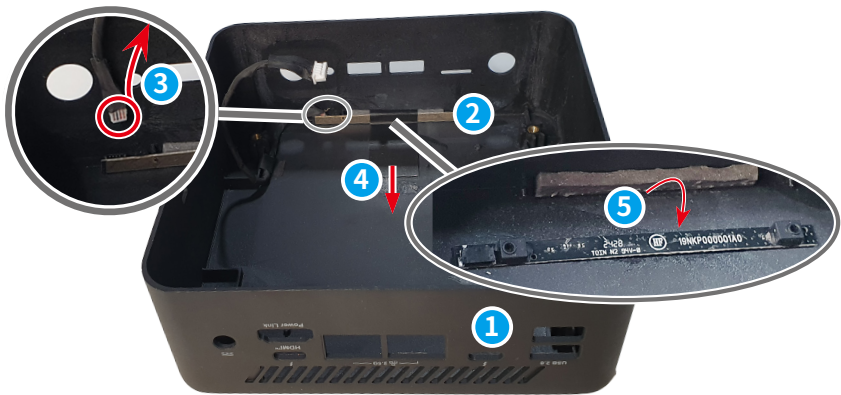
1. Plaats de module met grijze kabels ① bovenaan en de module met zwarte kabels ② onderaan, en voer de antennekabels dan door de dichtstbijzijnde openingen ③.
2. Plaats de schroeven ④ terug en draai ze vast om beide antennemodules vast te maken aan de beugel bovenaan.
3. Draai de beugel bovenaan ⑤ om en voer de antennekabels door de kabelhaken ⑥. Plaats het geleidende schuim ⑦.



Microfoonmodule

Demontage microfoonmodule

1. Volg [Demontage beugel bovenaan](#) om de bovenklep **1** bloot te leggen.
2. Zoek de microfoonmodule **2**, gebruik uw vinger om de microfoonkabel **3** los te koppelen, verwijder de zelfklevende tape **4**, en de microfoonmodule van het hechtschuim **5**. Verwijder het hechtschuim.



Montage microfoonmodule

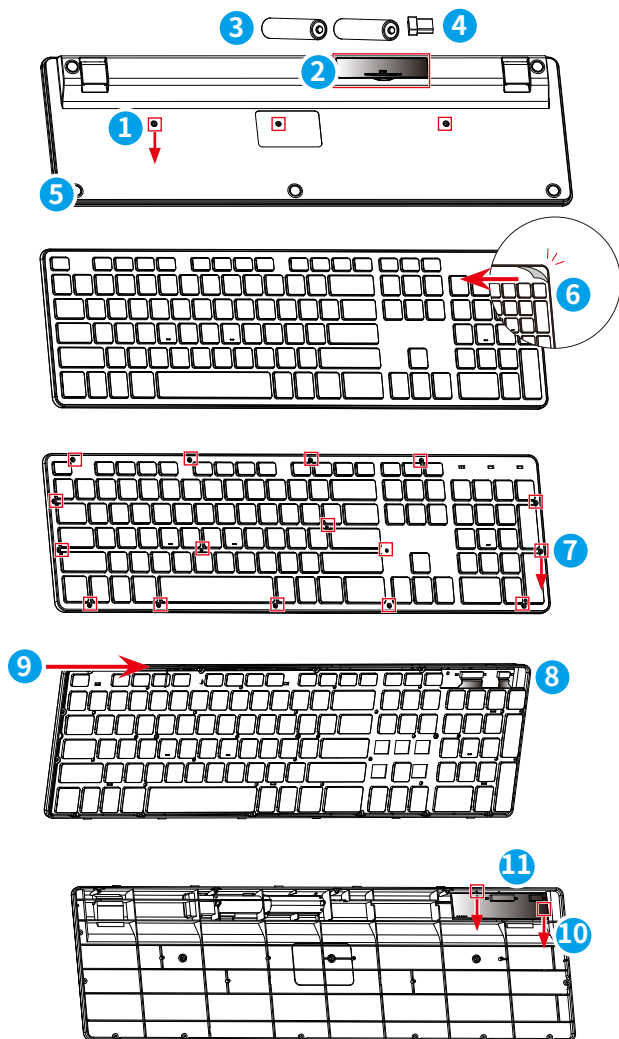
1. Zet de microfoonmodule **1** vast aan het hechtschuim **2** en de tape **3**.
2. Sluit de microfoonkabel **4** aan en zet het vast met de zelfklevende tape.



Draadloos toetsenbord (optioneel)

Demontage draadloos toetsenbord

1. Maak de schroeven ① los en verwijder ze met een kruiskopschroevendraaier. Gebruik uw vinger voor het verwijderen van het batterijdeksel ②, de batterijen ③ en de ontvanger ④ van de onderste case ⑤.
 2. Gebruik een parallelle schroevendraaier om de mylar ⑥ in de aangegeven richting.
 3. Maak de schroeven ⑦ los en verwijder ze met een kruiskopschroevendraaier.
 4. Wrik om de bovenste case ⑧ te scheiden in de afgebeelde richting ⑨ met een wrikgereedschap en verwijder het vervolgens met uw vingers om het te verwijderen.
 5. Maak de schroeven ⑩ die de PCB ⑪ vastzetten los en verwijder ze met een kruiskopschroevendraaier, en verwijder de PCB met uw vingers.
-



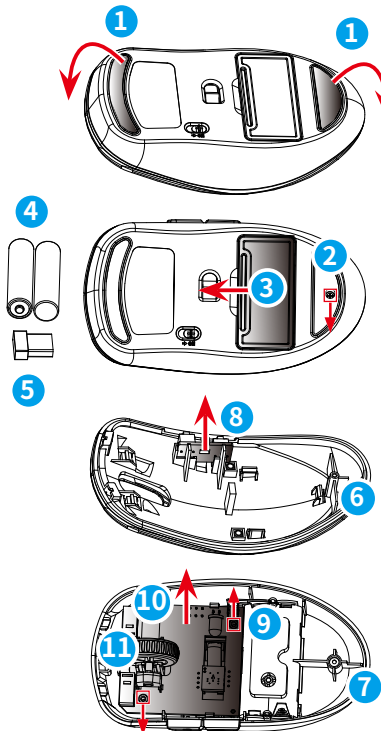
Montage draadloos toetsenbord

Voor het monteren van het draadloze toetsenbord volgt u de demontagestappen in omgekeerde volgorde.

Draadloze muis (optioneel)

Demontage draadloze muis

1. Verwijder de stickers van de voetjes **1** met gebruik van een parallelle schroevendraaier.
2. Gebruik een kruiskopschroevendraaier voor het verwijderen van de schroef **2**. Maak het batterijdeksel **3** los, neem de batterijen **4** en de ontvanger **5** eruit met uw vingers.
3. Gebruik uw vingers voor het scheiden van de bovenste case **6**, de onderste case **7** en verwijder de ondersteunende PCB **8**.
4. Gebruik een kruiskopschroevendraaier voor het verwijderen van de schroeven **9** en maak de host-PCB **10** los van de haak. Verwijder het wiel **11** met gebruik van uw vingers.



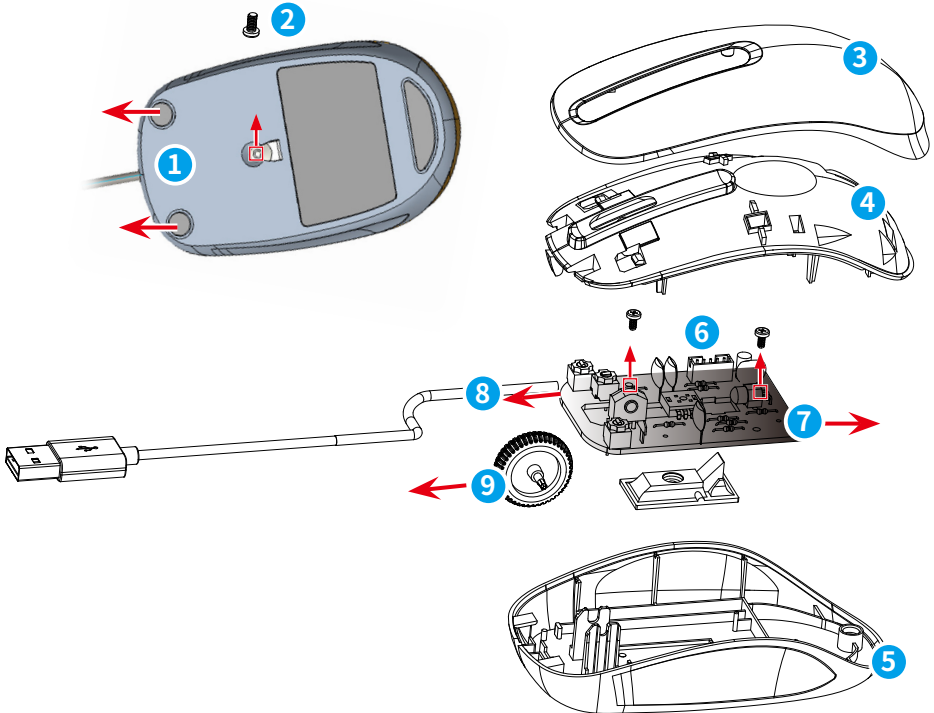
Montage draadloze muis

Voor het monteren van de draadloze muis, volgt u de demontagestappen in omgekeerde volgorde.

Bekabelde muis (optioneel)

Demontage bekabelde muis

1. Verwijder de stickers van de voetjes **1** met gebruik van een parallelle schroevendraaier. Gebruik een kruiskopschroevendraaier voor het verwijderen van de schroef **2**.
2. Scheid de bovenste case **3**, de sleutelplaat **4** en de onderste case **5** met gebruik van uw vingers.
3. Gebruik een kruiskopschroevendraaier voor het verwijderen van de schroeven **6** die de PCB **7** vastzetten.
4. Verwijder de USB-kabel van de bekabelde muis **8**, het wiel **9** en de PCB **7** met uw vingers.



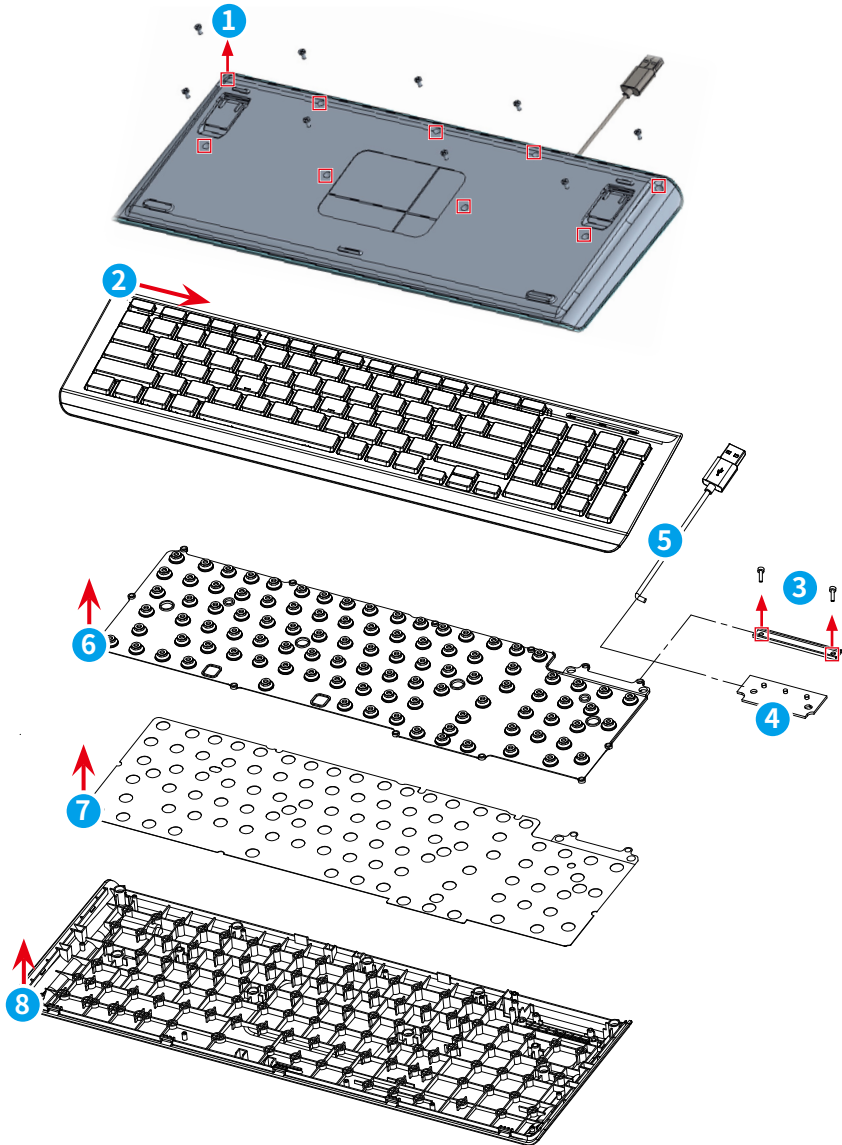
Montage bekabelde muis

Voor het monteren van de bekabelde muis, volgt u de demontagestappen in omgekeerde volgorde.

Bekabeld toetsenbord (optioneel)

Demontage bekabeld toetsenbord

1. Maak de schroeven ❶ los en verwijder ze met een kruiskopschroevendraaier.
 2. Draai het toetsenbord om, en gebruik een wrikgereedschap voor het scheiden van de bovenste case ❷.
 3. Gebruik een kruiskopschroevendraaier voor het losmaken en verwijderen van de schroeven ❸, en maak vervolgens de PCB ❹ en de USB-kabel van het bekabelde toetsenbord ❺ los van de PCB met uw vingers.
 4. Verwijder de rubberen voetjes ❻ en het membraan ❼ met uw vingers voor het onthullen van de onderste case ❽.
-

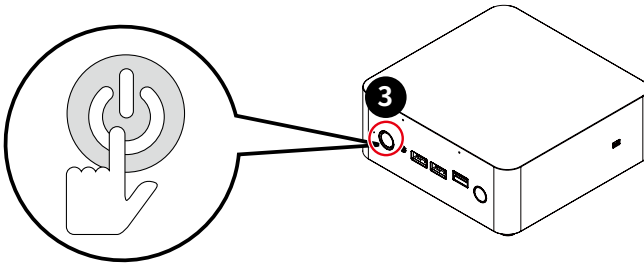
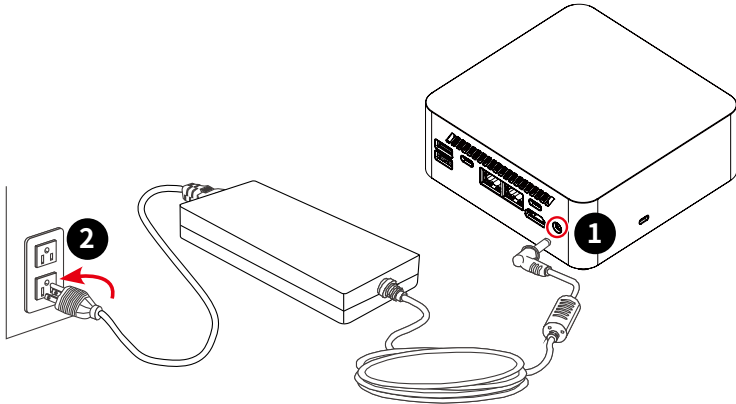


Montage bekabeld toetsenbord

Voor het monteren van het bekabelde toetsenbord, volgt u de demontagestappen in omgekeerde volgorde.

Inschakelen na onderhoud

1. Sluit de externe voeding aan op de pc.
2. Sluit de voedingskabel aan op het stopcontact.
3. Zet de pc aan.



Belangrijk

- Gebruik alleen de door MSI geleverde wisselstroomadapter, goedgekeurd voor gebruik met deze pc.
- Als het stroom snoer wordt geleverd met een stekker met 3 pennen, schakelt u de beschermende aardingspin op de stekker niet uit. De pc moet worden aangesloten op een geaard stopcontact.
- Stop de voedingskabel in een stopcontact dat altijd gemakkelijk toegankelijk is.
- Plaats de voedingskabel zo, dat er geen mensen op kunnen trappen. Plaats geen objecten op de voedingskabel.
- Koppel de voedingskabel altijd los of schakel de wandcontactdoos uit als de pc ongebruikt blijft voor een bepaalde tijd om een energieverbruik van nul te bereiken.

Problemen oplossen

Gebruikers kunnen de volgende tips raadplegen of een bezoek brengen aan [MSI-ondersteuning](#) en [Problemen oplossen](#) voor een snelle eenvoudige probleemoplossing bij algemene problemen met het product. We raden gebruikers altijd aan om contact op te nemen met het bevoegde MSI-servicecentrum voor geavanceerde technische ondersteuning indien nodig.

Mijn systeem start niet:

- Controleer of het systeem op een stopcontact is aangesloten en is ingeschakeld.
- Controleer of het netsnoer en alle kabels stevig vast zitten.

Het systeem sluit niet af.

U kunt de computer het beste afsluiten met het pictogram Afsluiten in het besturingssysteem. Andere methoden, waaronder degene die hieronder zijn genoemd, kunnen gegevensverlies opleveren. Als de afsluitprocedure niet werkt, moet u een van de volgende stappen volgen:

- Druk op Ctrl+Alt+Del en kies Afsluiten.
- Houd de aan/uit-knop ingedrukt tot het systeem wordt uitgeschakeld.
- Trek de voedingskabel uit het apparaat.

De internetverbinding heeft problemen.

- Als er problemen zijn met verbinding maken met uw Internet Service Provider (ISP) moet u controleren of de ISP technische problemen ondervindt.
- Controleer de netwerkinstellingen en de aansluiting en zorg er voor dat het systeem correct is ingesteld op internettoegang.
- De snelheid van gegevensoverdracht van het draadloze LAN wordt beïnvloed door de afstand en de hindernissen tussen apparaten en toegangspunten. Om de snelheid van de gegevensoverdracht te maximaliseren, moet u het toegangspunt kiezen dat het dichtst bij uw systeem staat.

Hoe het systeem herstellen met de F3-sneltoets?

Voorzorgsmaatregelen voor het gebruik van de functie Systeemherstel

- Als uw harde schijf en systeem niet-herstelbare problemen tegen zijn gekomen, gebruikt u eerst herstel met de F3-sneltoets vanaf de harde schijf voor het uitvoeren van de functie Systeemherstel.
- Voordat u de functie Systeemherstel gebruikt, moet u een back-up maken op een ander opslagapparaat van de belangrijke gegevens die op uw systeemstation zijn opgeslagen.

Het systeem herstellen met de F3-sneltoets

1. Start de pc opnieuw.
2. Druk direct op de F3-sneltoets op het toetsenbord wanneer de MSI-begroeting wordt weergegeven op de display.
3. Selecteer op [Foutoplossing] op het scherm [Kies een optie].

4. Selecteer in het scherm [Foutoplossing] de optie [MSI-fabriekswaarden herstellen] om het systeem te resetten naar de standaardinstellingen.
5. Tik in het scherm [HERSTEL SYSTEEM] op [Herstel systeempartitie].
6. Volg de richtlijnen op het scherm om door te gaan en de herstelfunctie te voltooiën.

Luidsprekers van systeem werken niet.

- Controleer de instelling van het hoofdvolume in de audiomixer.
- Als u een toepassing gebruikt die een eigen volumeregeling heeft, controleer dan of het volume is gedempt.
- Als u een audiokabel hebt aangesloten op de koptelefoonaansluiting, koppel deze dan los.
- Als het systeem een OSD-functie heeft, pas dan het volume van het OSD aan.

Mijn bekabelde muis of toetsenbord werkt niet.

- Controleer eerst uw hardware. Als het nog steeds niet werkt, verwijdert u de USB-hub en sluit u het apparaat direct op de USB-poort van de PC aan. Zorg ervoor dat de kabels niet zijn beschadigd.

Mijn draadloze muis of toetsenbord werkt niet.

- Controleer de batterij: Zorg ervoor dat het volledig is opgeladen of vervang het door een nieuwe.
- Controleer de USB-ontvanger en de voedingsschakelaar van de muis. Controleer de USB-ontvanger om ervoor te zorgen dat het stevig is aangesloten of probeer andere poorten, en verifieer dat de voedingsschakelaar van de muis aan is.
- Koppel het apparaat opnieuw. Koppel het apparaat indien vereist opnieuw, aangezien enkele draadloze apparaten moeten worden gekoppeld met de ontvanger.

Richtlijnen voor recycling

In lijn met onze inzet voor milieuduurzaamheid, is dit product ontworpen met scheidbare plastic onderdelen om de kwaliteit van de recycling van plastic te verbeteren. Wij verzoeken u vriendelijk de recyclebare plastic onderdelen van dit product op verantwoorde wijze te recyclen wanneer het product het einde van zijn levensduur heeft bereikt. Volg de onderstaande instructies om de plastic onderdelen voor te bereiden op de recycling door niet-recyclebare materialen te elimineren.

Belangrijk

Voordat de deelbare plastic onderdelen worden gerecycled, moeten alle schroefbevestigingen met koperen sticks, als die er zijn, met een diagonale tang worden verwijderd.

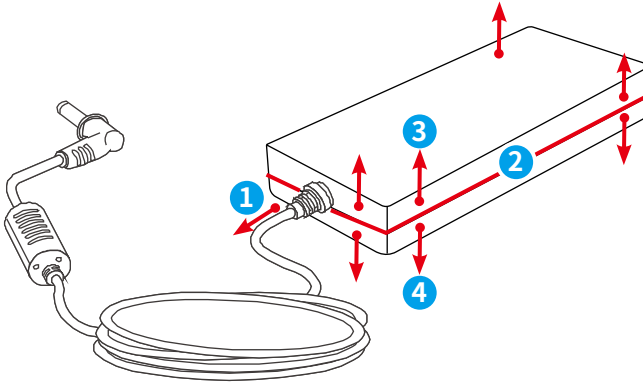
Bovenklep

1. Volg [Demontage beugel bovenaan](#) om de bovenklep en bovenste beugel van elkaar te scheiden.
2. Zoek en verwijder de EMI-pakking **1** van de bovenklep.
3. Gebruik de diagonale tang om alle schroefbevestigingen **2** met koperen sticks te verwijderen.
4. Recycle de bovenklep **3** bij gekwalificeerde recyclingbedrijven.



Externe voeding

1. Gebruik een diagonale tang om de externe gelijkstroomkabel **1** te knippen.
2. Gebruik het warmtepijstool om de **2** tussen de bovenste **3** en onderste **4** behuizingen van de voedingsadapter te verwarmen en gebruik dan een parallelle schroevendraaier om de behuizingen te scheiden.
3. De gedemonteerde bovenste **3** en onderste **4** behuizingen van de voedingsadapter kan worden gerecycled door gekwalificeerde recyclingbedrijven.



Draadloos toetsenbord (optioneel)

1. Raadpleeg [Demontage draadloos toetsenbord](#) voor het demonteren van het draadloze toetsenbord.
 2. Recycle de bovenste case **8** en de onderste case **5** bij gekwalificeerde recyclingbedrijven.
-

Draadloze muis (optioneel)

1. Raadpleeg [Demontage draadloze muis](#) voor het demonteren van de draadloze muis.
 2. Recycle de bovenste case **6**, de onderste case **7** en het batterijdeksel **3** bij gekwalificeerde recyclingbedrijven.
-

Bekabelde muis (optioneel)

1. Raadpleeg [Demontage bekabelde muis](#) voor het demonteren van de bekabelde muis.
 2. Recycle de bovenste case **3**, de sleutelplaat **4**, de onderste case **5** en de USB-kabel van de bekabelde muis **8** bij gekwalificeerde recyclingbedrijven.
-

Bekabeld toetsenbord (optioneel)

1. Raadpleeg [Demontage bekabeld toetsenbord](#) voor het demonteren van het bekabelde toetsenbord.
 2. Recycle de bovenste case **2**, de onderste case **8** en de USB-kabel van het bekabelde toetsenbord **5** bij gekwalificeerde recyclingbedrijven.
-

Instructies bij einde levensduur product



MSI milieugegevens

Informatie over de milieu-initiatieven, beleidslijnen, programma's en doelstellingen van MSI kunt u vinden in het [Beleid van de milieuduurzaamheid](#).

Doel

Deze informatie is bedoeld als richtlijn voor recyclingbedrijven over de aanwezigheid van materialen en onderdelen op productniveau, zoals vereist door de EU-richtlijn inzake Afval van elektrische en elektronische apparatuur en de wijzigingsrichtlijn van de EU.

Informatie over de identificatie van onderdelen en materiaal

De volgende stoffen, preparaten of onderdelen moeten worden verwijderd of afzonderlijk worden hersteld van andere afval van elektrische en elektronische apparatuur in overeenstemming met artikel 4 van EU-richtlijn 75/442/EEG van de Raad.

Identificeer materialen voor materialen en onderdelen van de lijst met afgedankte elektrische en elektronische apparatuur.

*1: De volgende itemnummers komen overeen met deze in [Productcomponenten en accessoires](#).

Materialen	Item*1	Locatie
Polychloorbifenyyl (PCB) die condensatoren bevatten en alle polychloorbifenylen en polychloorterfenylen (PCB/PCT) die elektrische apparatuur bevatten	—	Afwezig
Kwikhoudende onderdelen, zoals schakelaars of lampen voor achtergrondverlichting	—	Afwezig
Batterijen	12	Batterij
	19-1	Batterij van toetsenbord
	20-2	Batterij van muis

Materialen	Item*1	Locatie
Printplaten van mobiele telefoons in het algemeen, en of andere apparaten als het oppervlak van de printplaat groter is dan 10 vierkante centimeter	11	Moederbord
	10	TPM-module
	17	PCB externe hoofdvoeding
	19-2	PCB draadloos toetsenbord
	20-1	PCB draadloze muis
	21-1	PCB bekabelde muis
	22-2	PCB bekabeld toetsenbord
Toner cartridges, vloeibaar en paste, evenals kleurtoner	—	Afwezig
Plastic met schadelijke vlamvertragers	19	Draadloos toetsenbord
	20	Draadloze muis
	21	Bekabelde muis
	22	Bekabeld toetsenbord
Asbesthoudend afval en onderdelen die asbest bevatten	—	Afwezig
Kathodestraalbuizen	—	Afwezig
Chloorfluorkoolstoffen (CFK's), chloorfluorkoolwaterstoffen (CFK's) of fluorkoolwaterstoffen (HFK's), koolwaterstoffen (HC)	—	Afwezig
Gasontladinglampen	—	Afwezig
LCD-displays (samen met hun behuizing indien van toepassing) met een oppervlak van meer dan 100 cm ² en schermen met achtergrondverlichting met gasontladinglampen	—	Afwezig

Materialen	Item*1	Locatie
Externe elektrische kabels	18	Netsnoer
	21-2	USB-kabel bekabelde muis
	22-1	USB-kabel bekabeld toetsenbord
Componenten die vuurvaste keramische vezels bevatten	—	Afwezig
Onderdelen die radioactieve stoffen bevatten of materialen die radioactief worden	—	Afwezig
Elektrolytische condensatoren die zorgwekkende stoffen bevatten (hoogte > 25 mm, diameter > 25 mm of in verhouding vergelijkbaar volume)	17	Externe voeding
Beryllium en de verbindingen ervan (inclusief berylliumoxide)	—	Afwezig
Vloeistoffen	—	Afwezig

Dienst voor productterugname

Afgedankte elektrische apparatuur kan gevaarlijke stoffen bevatten en hierdoor de menselijke gezondheid en het milieu in gevaar brengen. Daarom is een correcte verwijdering vereist. MSI biedt gratis recycling van bij EPEAT geregistreerde producten om de verzekeren dat het product het einde van zijn nuttige levensduur bereikt en dat deze verantwoordelijk wordt gerecycled.

Om uw apparaat correct te recyclen via deze service, volgt u de stappen:

1. Verwijder uw persoonlijke gegevens van uw afvalapparatuur.
2. [KLIK HIER](#) om te leren hoe u het product aan het einde van zijn levensduur kunt recyclen.
3. Zoek de MSI-recyclinglocatie dichtbij op de website.
4. Neem contact op met de aangewezen recyclinglocatie via telefoon of e-mail om het ophalen te plannen. De klanten zijn verantwoordelijk voor alle verzend- en leveringskosten.

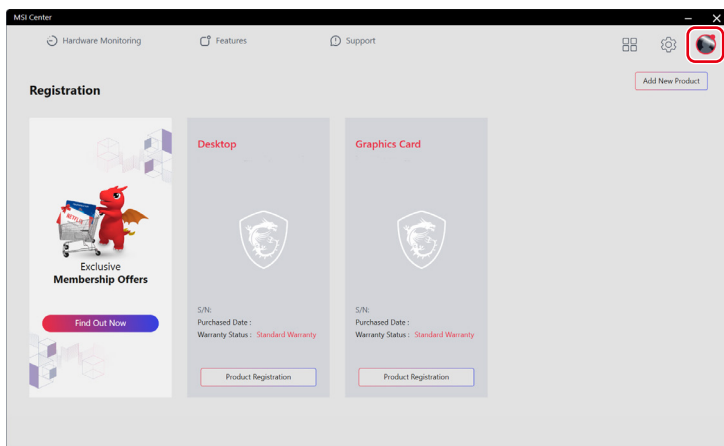
**MSI-centrum
gebruiken**

Aanmelden en registreren

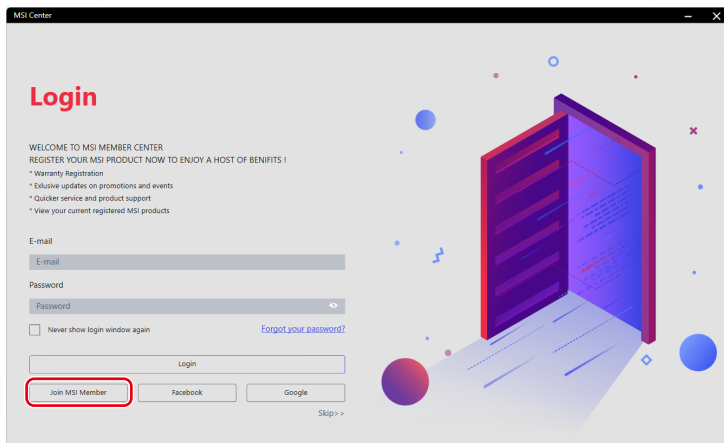
Voordat u MSI-centrum gebruikt, is het aanbevolen uw eigen account te maken en uw MSI-product te registreren om alle voordelen van het MSI-centrum tijdelijk te gebruiken.

Een account maken

1. Controleer of de internetverbinding correct werkt.
2. MSI-centrum activeren. Klik in de rechterbovenhoek op het profielpictogram en klik op [Aanmelden].



3. Selecteer [Lid worden van MSI].



4. Volg de instructies op het scherm om een persoonlijke account te maken.

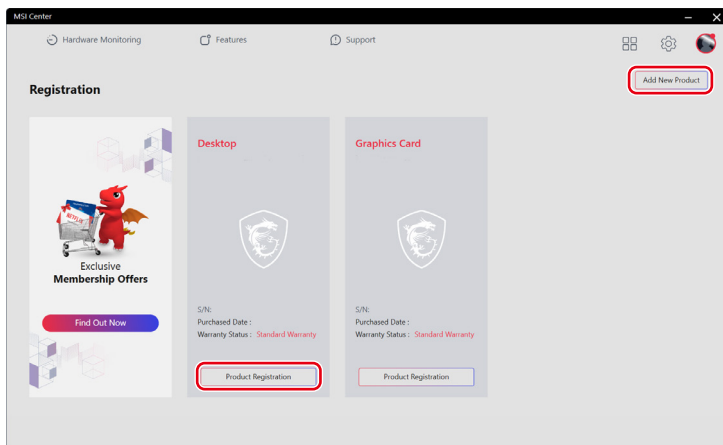
The screenshot shows the 'CREATE AN ACCOUNT' form in the MSI Center application. The form includes the following fields and options:

- E-mail:** A text input field with the placeholder 'Please enter your email'.
- Password:** A text input field with the placeholder 'Please create a new password for MSI Center account'.
- Confirm Password:** A text input field with the placeholder 'Repeat the password entered above'.
- Name:** Two text input fields for 'Please enter your first name' and 'Please enter your last name'.
- Date of Birth:** Three dropdown menus for selecting the day, month, and year.
- Region/Location:** A dropdown menu.
- Agreement:** A checkbox with the text 'I agree to the MSI Member Center and MSI Online Shop Terms and Conditions.' and a link to 'MSI Member Center and MSI Online Shop'.
- Navigation:** 'Prev' and 'Next' buttons at the bottom right.

Productregistratie

Zodra een persoonlijke account is gemaakt, kunt u aanmelden en starten met het registreren van uw producten.

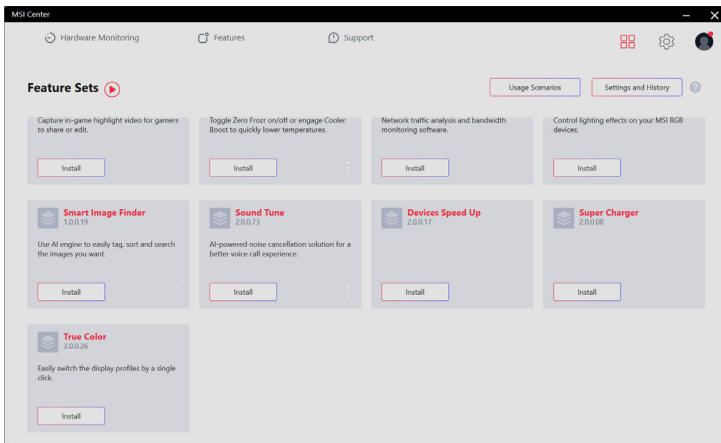
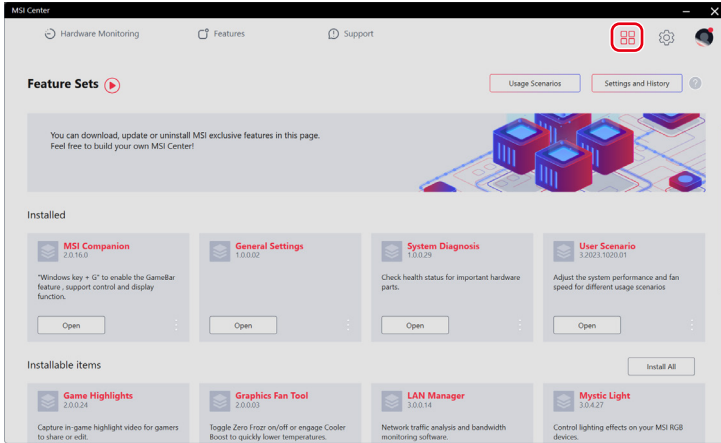
1. MSI-centrum zal uw MSI-apparaten automatisch detecteren. Klik op [Productregistratie] en volg de aanwijzingen op het scherm om de registratie te voltooien.
2. Om meer MSI-multimedia-accessoires die verbonden zijn met uw systeem te registreren, klikt u op [Nieuw product toevoegen] en volgt u de instructies op het scherm om uw accessoires toe te voegen en te registreren.



Funcție instellingen

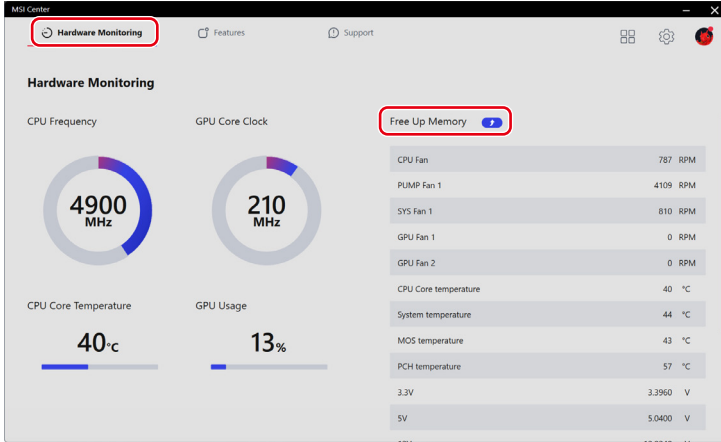
Gebruikers kunnen exclusieve functies van MSI downloaden, bijwerken of verwijderen in Funcție-instellingen.

1. Klik in de rechterbovenhoek op het pictogram [Functiesets].
2. Installeer of verwijder alle MSI-functies om te voldoen aan uw persoonlijke behoeften.



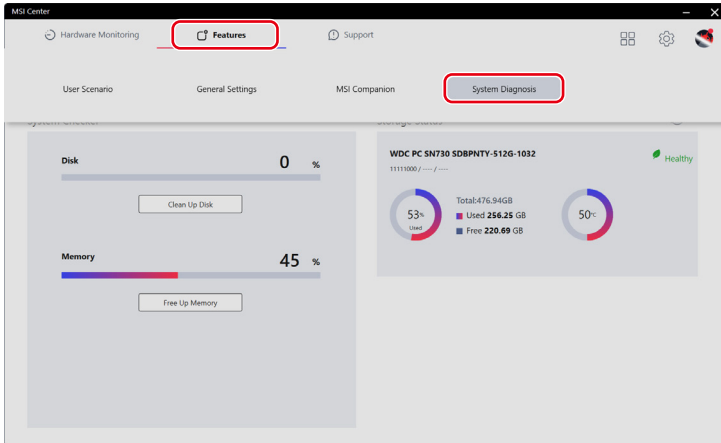
Hardwarebewaking

Met Hardwarebewaking krijgt u de status in real-time van de CPU, GPU, geheugen, ventilators enz. Klik op [Geheugen vrijmaken] om systeemgeheugen dat niet langer nodig is.



Eigenschappen

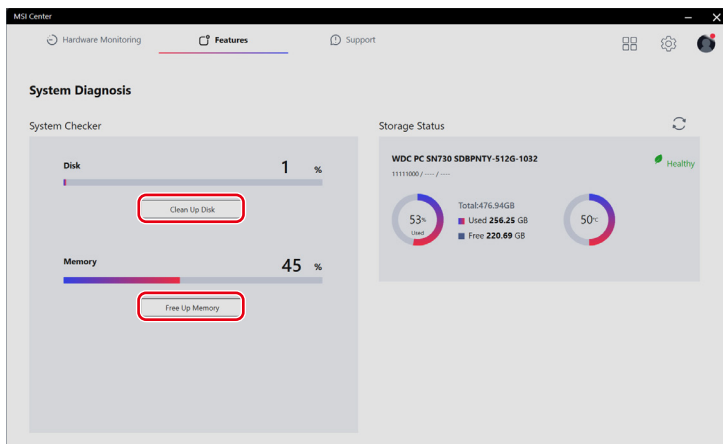
[Eigenschappen] zullen verschillen afhankelijk van de functies die gebruikers hebben geïnstalleerd via [Functie-instellingen].



Systeemdiagnose

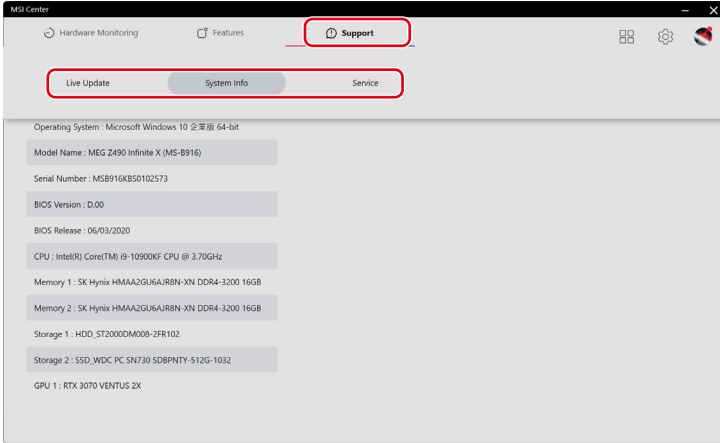
[Systeemdiagnose] biedt [Systeemcontroleur] voor gebruikers om hun harde schijven op te ruimen en systeemgeheugen vrij te maken, terwijl [Opslagstatus] gebruikers helpt om de status van de opslag te bewaren in de controle.

- Om de opslag op te ruimen, klikt u op [Schuif opruimen], selecteert u het station dat u wilt opruimen vanaf het pop-upmenu en volgt u de instructies op het scherm om de opslag op te ruimen.
- Om geheugen vrij te maken klikt u op [Geheugen vrijmaken] en het MSI -centrum zal het systeem onmiddellijk vrijgeven.



Ondersteuning

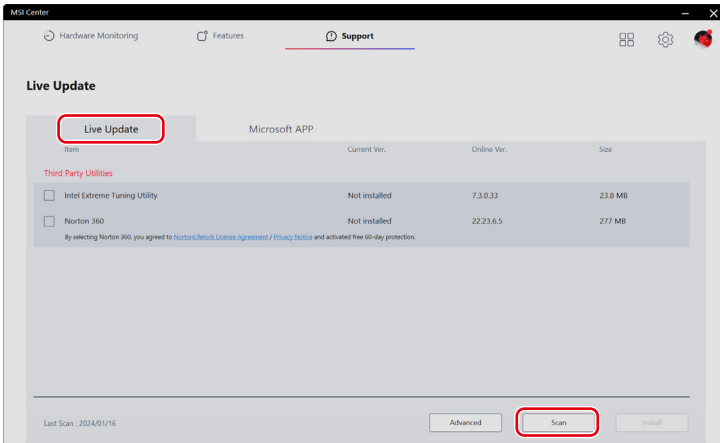
Ondersteuning biedt diverse klantondersteuningsportalen om te voldoen aan de behoeften van elke gebruiker.



Live Update

Live Update

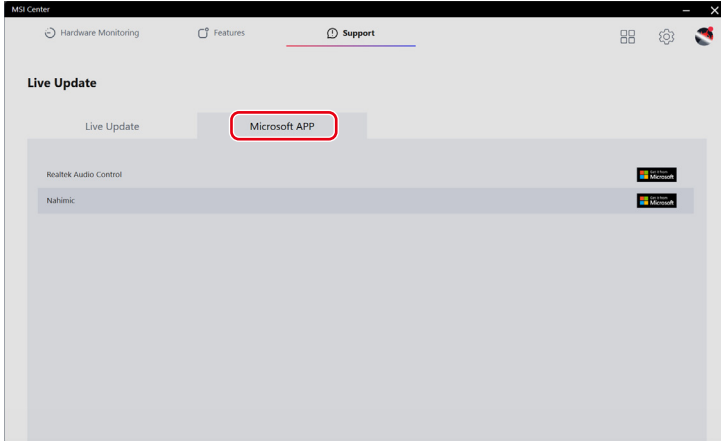
Het is aanbevolen dat gebruikers klikken op [Scannen] onder [Live update] om de nieuwste MSI of hulpprogramma's voor de update te verkrijgen.



Microsoft App

Wanneer u deze functie voor het eerst gebruikt, is het analyseren van het systeem met Live update een must.

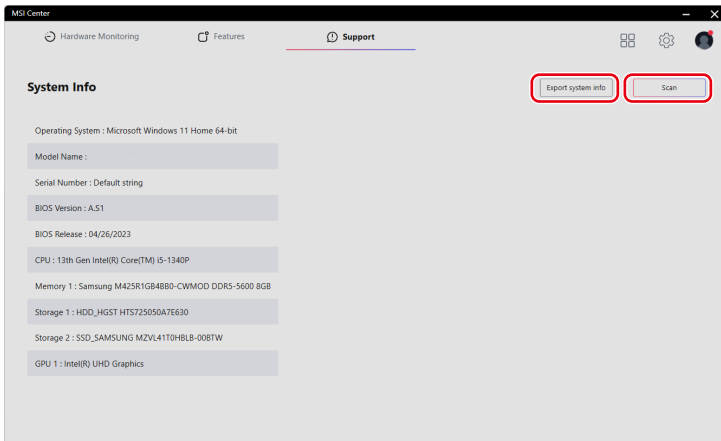
1. Klik op [Scannen] onder [Live Update].
2. Klik op [Microsoft APP] waar een lijst van compatibele toepassingen op Microsoft Store wordt weergegeven.
3. Selecteer een gewenste toepassing en volg de instructies op het scherm om de toepassing te installeren.



Systeeminfo

Systeeminfo toont alleen-lezen systeeminformatie.

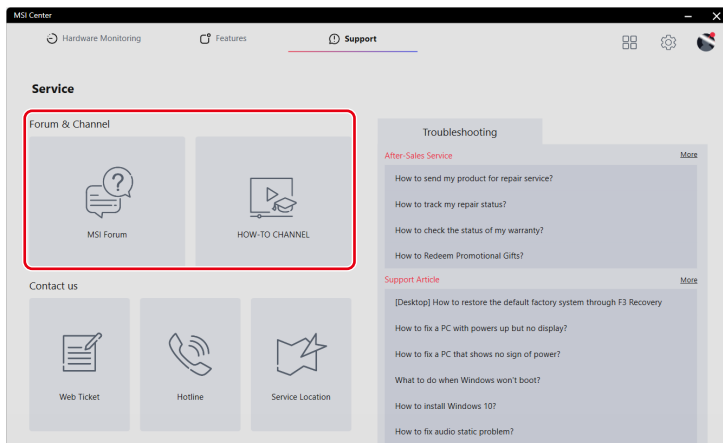
- [Systeeminfo exporteren]: De huidige systeeminformatiegegevens worden geëxporteerd naar een txt-bestand.
- [Scannen]: Het systeem wordt gescand voor de nieuwste informatie.



Service

Forum & kanaal

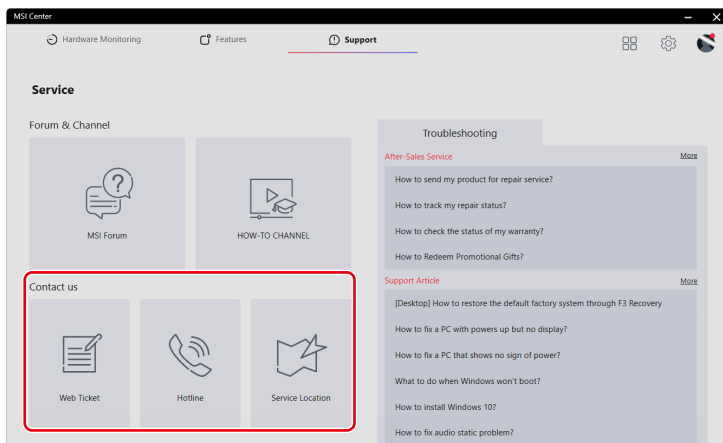
- [MSI-forum]: Gebruikers de weg tonen naar het MSI globaal forum voor discussie met globale gebruikers.
- [How-To-kanaal]: Gebruikers begeleiden naar MSI HOW-TO CHANNEL voor handleidingen, tips & trucs die u helpen om meer te verkrijgen van uw MSI-producten.



Contact

Gebruikers kunnen contact opnemen met MSI via de volgende kanalen.

- Klik op [Webticket] om het MSI-ledencentrum te bereiken.
- Klik op [Hotline] om te praten met een servicevertegenwoordiger.
- Klik op [Servicelocatie] om een reparatiewerkplaats in de buurt te zoeken.



Problemen oplossen

- [Klantendienst]: Biedt instructies over reparaties, garantie en andere diensten na verkoop.
- [Ondersteuningsartikel]: Biedt advies over het oplossen van problemen met uw MSI-producten.

Als u verdere hulp nodig hebt, klikt u op [Meer] voor MSI online service en ondersteuning.

