



Cubi-Serie

Personal Computer

Cubi NUC AI+ 2MG
(MS-B206)

Serviceanleitung

Inhalt

Hinweise zu Copyright und Marken	5
Änderung	5
So verwenden Sie die Serviceanleitung	5
Sicherheitshinweise	6
Leistung.....	6
Batterien/Akkus.....	6
Umgebung.....	6
Konditionaler Garantieservice	7
Aufrüstung und Service	7
Datenbereinigung.....	7
Öffentlich verfügbare Serviceinformationen.....	8
Demontage und Montage	9
Komponenten und Zubehör des Produktes.....	10
Aufrüstbarkeit und Reparierbarkeit des Produktes	12
Empfohlene Werkzeuge.....	13
Schraubenliste	13
Demontage vorbereiten	14
Untere Halterung	16
Untere Halterung demontieren	16
Untere Halterung montieren.....	17
Lautsprecher	18
Lautsprecher demontieren.....	18
Lautsprecher montieren	19
Externes Netzschalterkabel (optional)	20
Externes Netzschalterkabel demontieren	20
Externes Netzschalterkabel montieren.....	21
Solid-State-Drive	22
Solid-State-Drive demontieren.....	22
Solid-State-Drive montieren	23

Drahtloskarte	24
Drahtloskarte demontieren	24
Drahtloskarte montieren	25
Knopfzelle	26
Knopfzelle entfernen	26
Knopfzelle einsetzen.....	27
Hauptplatine.....	28
Hauptplatine demontieren	28
Hauptplatine montieren.....	29
Lüfter und Kühlkörper.....	30
Lüfter und Kühlkörper demontieren	30
Lüfter und Kühlkörper montieren	31
TPM-Modul	32
TPM-Modul demontieren	32
TPM-Modul montieren	33
Obere Halterung	34
Obere Halterung demontieren	34
Obere Halterung montieren.....	35
Fingerabdruckmodul.....	36
Fingerabdruckmodul demontieren	36
Fingerabdruckmodul montieren.....	37
Antennenmodul	38
Antennenmodul demontieren.....	38
Antennenmodul montieren	39
Mikrofonmodul.....	40
Mikrofonmodul demontieren.....	40
Mikrofonmodul montieren	41
Kabellose Tastatur (optional)	42
Kabellose Tastatur demontieren.....	42
Kabellose Tastatur montieren	43
Kabellose Maus (optional)	44
Kabellose Maus demontieren.....	44
Kabellose Maus montieren	44

Kabelgebundene Maus (optional).....	45
Kabelgebundene Maus demontieren.....	45
Kabelgebundene Maus montieren.....	45
Kabelgebundene Tastatur (optional).....	46
Kabelgebundene Tastatur demontieren.....	46
Kabelgebundene Tastatur montieren.....	47
Nach Wartung einschalten.....	48
Problemlösung.....	49
Recycling-Richtlinien.....	51
Obere Abdeckung.....	51
Externes Netzteil.....	52
Kabellose Tastatur (optional).....	53
Kabellose Maus (optional).....	53
Kabelgebundene Maus (optional).....	53
Kabelgebundene Tastatur (optional).....	53
Anweisungen zum Lebensende des Produktes.....	54
Zweck.....	54
Informationen zur Identifizierung von Komponenten und Materialien.....	54
Produktrücknahmedienst.....	56
MSI Center verwenden.....	57
Anmelden und registrieren.....	58
Ein Konto erstellen.....	58
Produktregistrierung.....	59
Feature-Sets.....	60
Hardware-Überwachung.....	61
Features.....	62
Systemdiagnose.....	63
Support.....	64
Live-Aktualisierung.....	64
Systeminformationen.....	65
Service.....	66

Hinweise zu Copyright und Marken

Copyright © 2023 Micro-Star Int'l Co., Ltd. Alle Rechte vorbehalten.

Das verwendete MSI-Logo ist eine eingetragene Marke von Micro-Star Int'l Co., Ltd. Marken und Namen von Dritten sind das Eigentum ihrer jeweiligen Inhaber. Es wird keine Zusicherung bezüglich der Richtigkeit oder Vollständigkeit ausgedrückt oder impliziert. MSI behält sich das Recht vor, ohne Vorankündigung Änderungen an diesem Dokument vorzunehmen.

Änderung

V1.0, 2025/04

So verwenden Sie die Serviceanleitung

Diese Serviceanleitung zeigt detaillierte Abbildungen zur Demontage/Montage des Produktes. Da die Themen in dieser Anleitung relevant sein können, empfehlen wir, sie zunächst vollständig durchzulesen. Anschließend können Sie entsprechend Ihren unmittelbaren Bedürfnissen direkt ein bestimmtes Thema nachschlagen.

Sicherheitshinweise

Beachten Sie im Umgang mit dem Produkt die Sicherheitshinweise, damit keine Verletzungen oder Schäden bzw. Beeinträchtigungen der Produktfunktionalität auftreten.

Leistung

- Falls das Netzkabel über einen 3-poligen Stecker verfügt, dürfen Sie den Schutzkontakt des Steckers nicht außer Kraft setzen. Das Produkt muss an eine geerdete Steckdose angeschlossen werden.
- Trennen Sie sämtliche Stromquellen und stellen Sie das Produkt auf einen flachen Untergrund, bevor Sie mit der Montage/Demontage beginnen.
- Greifen Sie beim Ziehen des Netzkabels immer am Stecker. Ziehen Sie niemals am Kabel selbst.
- Platzieren Sie das Netzkabel so, dass niemand darauf tritt. Platzieren Sie nichts auf dem Netzkabel.
- Wenn dieses Produkt mit einem Netzteil kommt, verwenden Sie nur ein für die Verwendung mit diesem Produkt genehmigtes von MSI bereitgestelltes Netzteil.

Batterien/Akkus

Bitte treffen Sie spezielle Vorkehrungen, wenn dieses Produkt mit einer Batterie/ einem Akku kommt.

- Explosionsgefahr, wenn Batterien/Akkus fehlerhaft ersetzt werden. Ersetzen Sie ihn nur durch den gleichen oder einen äquivalenten Typ entsprechend der Empfehlung des Herstellers.
- Entsorgen Sie Batterien/Akkus nicht in Feuer oder einem heißen Ofen oder durch mechanisches Zerkleinern oder Zerteilen. Andernfalls kann dies zu Explosionen führen.
- Lassen Sie einen Akku nicht an einem extrem heißen Ort oder an einem Ort mit extrem niedrigem Luftdruck. Andernfalls können eine Explosion oder ein Auslaufen entflammbarer Flüssigkeiten oder Gase die Folge sein.
- Akkus dürfen nicht verschluckt werden. Falls eine Knopfzelle verschluckt wird, kann sie schwere innere Verbrennungen verursachen, die tödlich sein können. Bewahren Sie neue und gebrauchte Batterien/Akkus außerhalb der Reichweite von Kindern auf.

Umgebung

- Stellen Sie das Produkt nicht an Orten auf, an denen es Nebel, Rauch, Vibrationen, übermäßigem Staub, salziger oder fettiger Luft oder korrosiven Gasen oder Dämpfen ausgesetzt sein könnte.
- Vermeiden Sie elektrostatische Entladung, indem Sie eine Antistatik-Handschlaufe anlegen, bevor Sie Komponenten berühren. Arbeiten Sie mit Komponenten, Teilen und Baugruppen, die empfindlich auf statische Elektrizität reagieren, immer in Arbeitsbereichen ohne statische Elektrizität.
- Gehen Sie sorgsam mit Komponenten um. Berühren Sie die Stifte oder Kontakte an einer Komponente nicht.

- Platzieren Sie Komponenten bei der Trennung vom Produkt auf einer geerdeten Antistatik-Matte oder einem Bett, das mit den Komponenten kam.
- Führen Sie Wartungsarbeiten nicht mit feuchten oder gar nassen Händen aus.
- Achten Sie darauf, dass Fremdkörper, wie Wasser, andere Flüssigkeiten oder Chemikalien, während der Demontage/Montage nicht in das Produkt gelangen.
- Stellen Sie nach der Montage sicher, dass alle Schrauben wieder angebracht sind und keine Schrauben lose im Produkt verbleiben.

Konditionaler Garantieservice

MSI bietet einen konditionalen Garantieservice für ausgewählte Modelle. Weitere Informationen finden Sie im [MSI-Mitgliedcenter](#).

Aufrüstung und Service

Verfügbare Hardware-Features können im Rahmen einer Aufrüstung, Reparatur oder Auswechslung von MSI oder einem autorisierten Serviceanbieter angeboten werden.

MSI bietet Kunden Ersatzteile, Produktreparatur und Services für 3 Jahre ab dem Verkaufsdatum für alle EPEAT-registrierten Produkte.

Schäden durch eine nicht von MSI autorisierte Reparatur von Produkten oder die Verwendung von modifizierten oder von nicht von MSI autorisierten Teilen oder Komponenten wird nicht durch die eingeschränkte Garantievereinbarung von MSI abgedeckt.

Besuchen Sie den [MSI-Servicestandort](#) zur Inanspruchnahme der von MSI angebotenen Services.

Rufen Sie zum Erhalt weiterer Unterstützung im Bedarfsfall [MSI-Webticket](#) auf.

Datenbereinigung

MSI übernimmt keine Verantwortung oder Verpflichtung zur Vertraulichkeit bezüglich der Sicherheit jeglicher auf den zum Recycling eingesendeten Geräten gespeicherten Daten. Nutzern wird geraten, alle Daten zu sichern und von den Computern zu entfernen.

Vor dem Recycling sollten Nutzer die Anweisungen im Abschnitt [Datenbereinigung](#) befolgen, damit alle persönlichen Dateien, Anwendungen und Einstellungen dauerhaft und irreversibel von den Computern entfernt werden.

Öffentlich verfügbare Serviceinformationen

Serviceinformationen	Abschnitt
Demontageanweisungen einschließlich der Identifizierung benötigter Werkzeuge.	Komponenten und Zubehör des Produktes Empfohlene Werkzeuge
Explosionsdarstellung von Komponenten.	Komponenten und Zubehör des Produktes
Liste der Ersatzteile, einschließlich vom Hersteller zugelassener Ersatzteile und deren Erwerb.	Aufrüstbarkeit und Reparierbarkeit des Produktes
Wartungsverfahren oder Leitfaden zur Inanspruchnahme.	Systemdiagnose
Anweisungen zur Problemlösung, Softwarediagnosetools, Videos zur Problemlösung und andere Problemlösungsleitfäden.	Problemlösung Service > Problemlösung
Anweisungen zum Erwerb von Software-Aktualisierungen (trifft nicht auf Anzeigeprodukte zu).	Support
Anweisungen, wie der Nutzer personenbezogene Daten entfernen kann. Wenn die Anweisungen eine Zerstörung des Speichers erfordern, müssen Anweisungen zum Ersetzen des Speichers bereitgestellt werden (trifft nicht auf Anzeigeprodukte zu).	Datenbereinigung

Es ist akzeptabel, wenn Serviceanweisungen keine Informationen erhalten, die laut Hersteller:	
a) den Nutzer einem Verletzungsrisiko aussetzen könnten, oder	Nicht zutreffend
b) gegen Rechte am geistigen Eigentum verstoßen, oder	Nicht zutreffend
c) die Privatsphäre oder Sicherheit von Nutzern beeinträchtigen, oder	Nicht zutreffend
d) die Demontage eines Akkus oder Netzteils beinhalten	Nicht zutreffend
Bei Geltendmachung von einem der vier Ausschlüsse oben muss der Hersteller zeigen, wie das Produkt nach der Reparatur wieder in den normalen Betriebszustand versetzt wird. Eine Reparatur kann den Ersatz von mit dem Ausschluss assoziierten Komponenten beinhalten.	Nicht zutreffend

Demontage und Montage

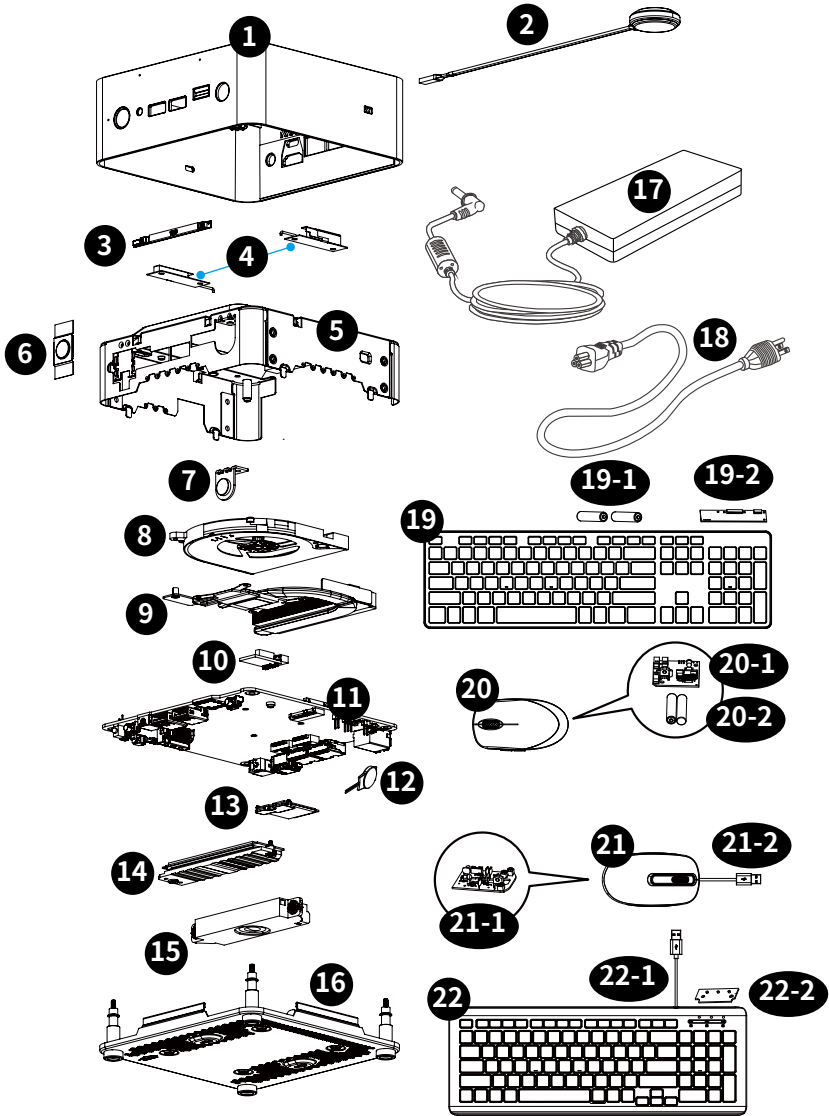
Komponenten und Zubehör des Produktes



Wichtig

MSI bietet die nachstehende Liste an Komponenten für die erworbene Systemkonfiguration für einen Zeitraum von 2 Jahren nach Einstellung des Produktes zur Verlängerung der Betriebslebensdauer dieses Produktes. Weitere Services können Sie durch Kontaktaufnahme mit dem [Online-Kundendienst von MSI](#) in Anspruch nehmen.

1. [Obere Abdeckung](#)
2. [Externes Netzschalterkabel \(optional\)](#)
3. [Mikrofonmodul](#)
4. [Antennenmodul](#)
5. [Obere Halterung](#)
6. [Fingerabdruckmodul](#)
7. [Copilot-Taste](#)
8. [Lüfter](#)
9. [Kühlkörper](#)
10. [TPM-Modul](#)
11. [Hauptplatine](#)
12. [Knopfzelle](#)
13. [Drahtloskarte](#)
14. [Solid-State-Drive](#)
15. [Lautsprecher](#)
16. [Untere Halterung](#)
17. [Externes Netzteil](#)
18. Netzkabel
19. [Kabellose Tastatur \(optional\)](#)
 - 19-1. [Batterie der kabellosen Tastatur \(optional\)](#)
 - 19-2. [Leiterplatte der kabellosen Tastatur \(optional\)](#)
20. [Kabellose Maus \(optional\)](#)
 - 20-1. [Leiterplatte der kabellosen Maus \(optional\)](#)
 - 20-2. [Batterie der kabellosen Maus \(optional\)](#)
21. [Kabelgebundene Maus \(optional\)](#)
 - 21-1. [Leiterplatte der kabelgebundenen Maus \(optional\)](#)
 - 21-2. [USB-Kabel der kabelgebundenen Maus \(optional\)](#)
22. [Kabelgebundene Tastatur \(optional\)](#)
 - 22-1. [USB-Kabel der kabelgebundenen Tastatur \(optional\)](#)
 - 22-2. [Leiterplatte der kabelgebundenen Tastatur \(optional\)](#)



Aufrüstbarkeit und Reparierbarkeit des Produktes

Mit handelsüblichen Werkzeugen aufrüstbare, reparierbare und austauschbare Hardware-Merkmale sowie eine Auflistung von Ersatzteilen nach Produkten erhalten Sie durch Kontaktaufnahme mit dem [Online-Kundendienst von MSI](#).

Spezifischen Einzelheiten zu Methoden der Auswechslung oder Aufrüstung finden Sie unter folgenden [Hyperlinks](#).

Hardware-Merkmale	Aufrüstbar	Reparierbar	Austauschbar	Lötbar
Hauptprozessor(en) und System-on-a-Chip (SoC)	Nein	Nein	Nein	Ja
Hauptarbeitspeicherkapazität des Systems	Nein	Nein	Nein	Nein
Massenspeicherkapazität des Systems	Ja	Nein	Ja	Nein
Drahtlosnetzwerk	Nein	Nein	Ja	Nein
Grafik (integriert oder separat)	Nicht zutreffend	Nicht zutreffend	Nicht zutreffend	Nicht zutreffend
Anzeigebildschirm oder Anzeigebaugruppe	Nicht zutreffend	Nicht zutreffend	Nicht zutreffend	Nicht zutreffend
Integrierte mechanische Tastatur	Nicht zutreffend	Nicht zutreffend	Nicht zutreffend	Nicht zutreffend
Sämtliche Akkus/Batterien	Nein	Nein	Ja	Nein
Sämtliche externen und internen Netzteile	Nein	Nein	Ja	Nein
Sämtliche Lüfterbaugruppen	Nein	Nein	Ja	Nein
UND mindestens zwei der folgenden (oder eines, wenn alles andere aus dem Produkt fehlt):	Aufrüstbar	Reparierbar	Austauschbar	Lötbar
Lautsprecher	Nein	Nein	Ja	Nein
Kamera	Nicht zutreffend	Nicht zutreffend	Nicht zutreffend	Nicht zutreffend
Touchpad	Nicht zutreffend	Nicht zutreffend	Nicht zutreffend	Nicht zutreffend
I/O-Anschlüsse und externer Stromanschluss	Nein	Nein	Nein	Ja
Lesegeräte (z. B. Magnetstreifen, Dallas-Schlüssel, Fingerabdruck, Smartcard)	Ja	Nein	Ja	Ja

Empfohlene Werkzeuge

Die folgenden Werkzeuge könnten bei der Demontage und Montage erforderlich sein.

- Kreuzschraubendreher
- Schlitzschraubendreher
- Pinzette
- Hebelwerkzeug
- Nadelzange
- Diagonale Zange
- Antistatik-Handschuhe
- Antistatik-Handschlaufe (optional)
- Antistatik-Matte mit Schutzleiter (optional)

Schraubenliste

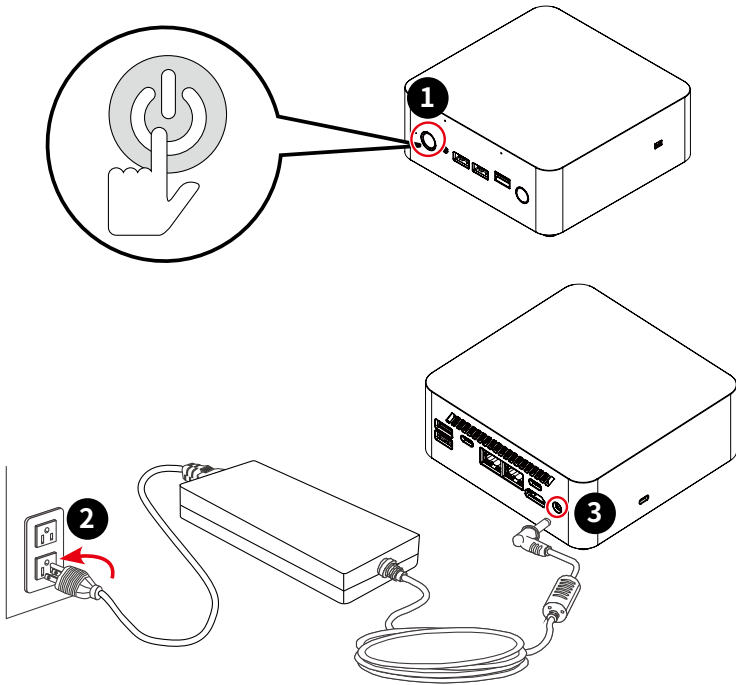
Bitte beachten Sie die nachstehende Schraubenliste bei Demontage und Montage des Computers.

Hinweis: Diese Schraubenliste dient nur als Referenz und kann je nach Modell variieren. Es wird dringend empfohlen, für weitere Unterstützung den autorisierten Kundendienst zu kontaktieren.

Komponente	Schraubentyp	Anzahl
Obere Halterung	M3 x 4	4
Copilot-Taste	M3 x 4	2
Antennen	M3 x 4	4
Kühlkörper	M2,5 x 4	4
Lüfter	M2,5 x 4	2
SSD-Kühlkörper	M3 x 3,5	1
SSD-Kühlkörper	M2 x 3,29, Schritt	1
Drahtloskarte	M2 x 4, Schritt	1
Lautsprecher	M3 x 2,5, Schritt	2
Lautsprecherhalterung	M3 x 4	4
Hauptplatine/untere Halterung	M2,5 x 5, Schritt	4

Demontage vorbereiten

1. Schalten Sie den PC aus.
2. Trennen Sie das Netzkabel von der Steckdose.
3. Trennen Sie das Netzkabel vom PC.



Wichtig

- Trennen Sie sämtliche Stromquellen und stellen Sie den PC auf einen flachen Untergrund, bevor Sie mit der Montage/Demontage beginnen.
- Greifen Sie beim Ziehen des Netzkabels immer am Stecker. Ziehen Sie niemals am Kabel selbst.
- Stellen Sie den PC nicht an Orten auf, an denen er Nebel, Rauch, Vibrationen, übermäßigem Staub, salziger oder fettiger Luft oder korrosiven Gasen oder Dämpfen ausgesetzt sein könnte.
- Vermeiden Sie elektrostatische Entladung, indem Sie Antistatik-Handschuhe oder eine Antistatik-Handschlaufe anlegen, bevor Sie Komponenten berühren, die empfindlich auf statische Elektrizität reagieren.
- Führen Sie Wartungsarbeiten nicht mit feuchten oder gar nassen Händen aus.
- Stellen Sie nach der Montage sicher, dass alle Schrauben wieder angebracht sind und keine Schrauben lose im PC verbleiben.



Untere Halterung

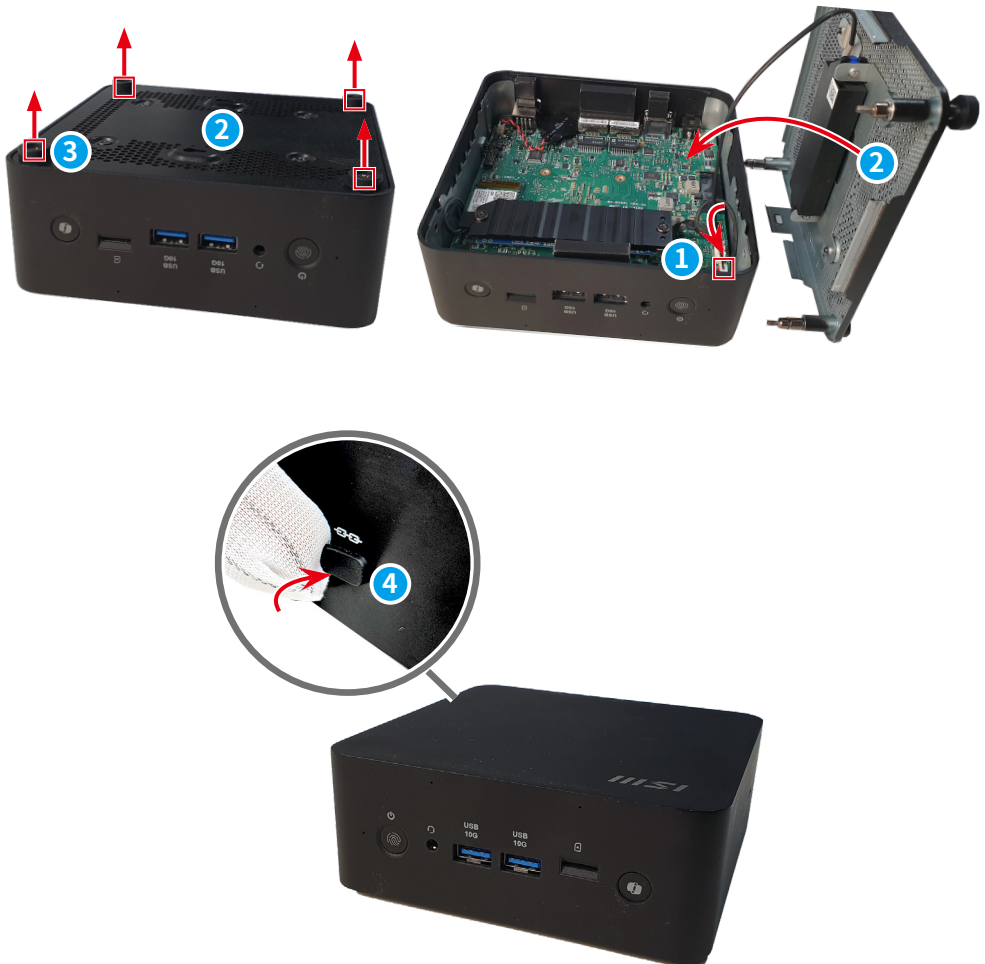
Untere Halterung demontieren

1. Stellen den Computer auf einen stabilen Untergrund. Lokalisieren Sie den K-Steckplatz-Stopfen **1** und entfernen Sie ihn mit Ihrer Fingerspitze.
2. Drehen Sie den Computer um. Lokalisieren und entfernen Sie die Schrauben **2**, die die untere Halterung **3** sichern, mit einem Kreuzschraubendreher. Öffnen Sie die untere Halterung und trennen Sie zum Freilegen der Computerkomponenten das Lautsprecherkabel **4**.



Untere Halterung montieren

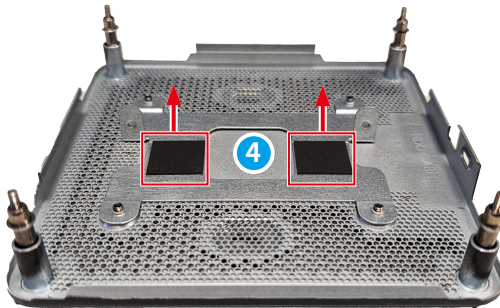
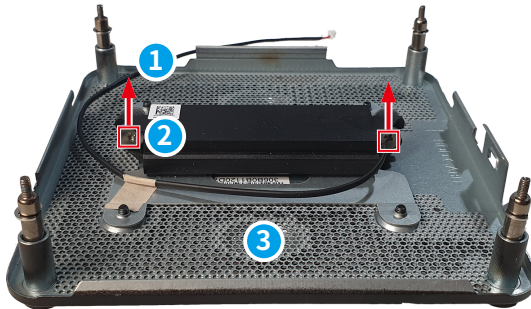
1. Schließen Sie das Lautsprecherkabel **1** an, platzieren Sie die untere Halterung **2** so auf dem Computer, dass die Schraubenlöcher ausgerichtet sind.
2. Ziehen Sie die Schrauben **3** mit einem Kreuzschraubendreher fest. Dadurch wird die untere Halterung **2** an Ort und Stelle gesichert.
3. Bringen Sie den K-Steckplatz-Stopfen **4** mit Ihrer Fingerspitze wieder an.



Lautsprecher

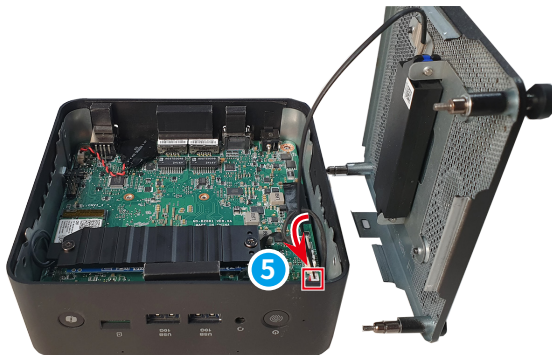
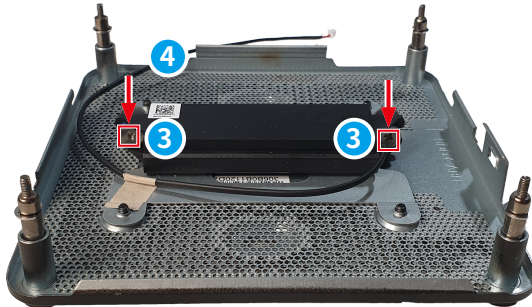
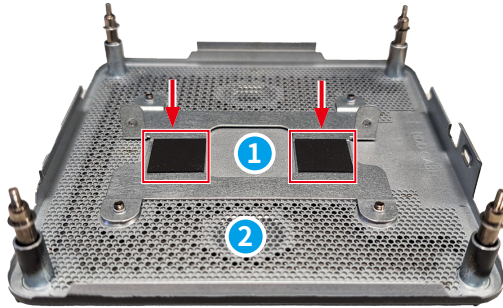
Lautsprecher demontieren

1. Befolgen Sie [Untere Halterung demontieren](#) zum Trennen des Lautsprecherkabels ①.
2. Entfernen Sie die Schrauben ②, die den Lautsprecher und die untere Halterung ③ sichern, mit einem Kreuzschraubendreher. Ziehen Sie die Gummipads ④ darunter mit Ihren Fingern ab.



Lautsprecher montieren

1. Bringen Sie mit Ihrem Finger die Gummipads **1** anstelle der unteren Halterung **2** an.
2. Bringen Sie die Schrauben **3**, die den Lautsprecher und die untere Halterung sichern, wieder an und ziehen Sie sie mit einem Kreuzschraubendreher fest.
3. Schließen Sie das Lautsprecherkabel **4** an die Hauptplatine **5** an.



Externes Netzschalterkabel (optional)

Externes Netzschalterkabel demontieren

1. Greifen Sie den Anschlusssteil des externen Netzschalterkabels **1** und trennen Sie es vom Computer.



Externes Netzschalterkabel montieren

1. Lokalisieren und entfernen Sie das externe Netzschaltergehäuse **1** mit der Nadelzange.
2. Greifen Sie den Anschlusssteil des externen Netzschalterkabels **2** und schließen Sie es an den Computer an.



Solid-State-Drive

Solid-State-Drive demontieren

1. Entfernen Sie die Schrauben **1**, die Solid-State-Drive und Kühlkörper sichern, mit einem Kreuzschraubendreher.
2. Entfernen Sie Solid-State-Drive und Kühlkörper **2** aus dem M.2-Steckplatz.



Solid-State-Drive montieren

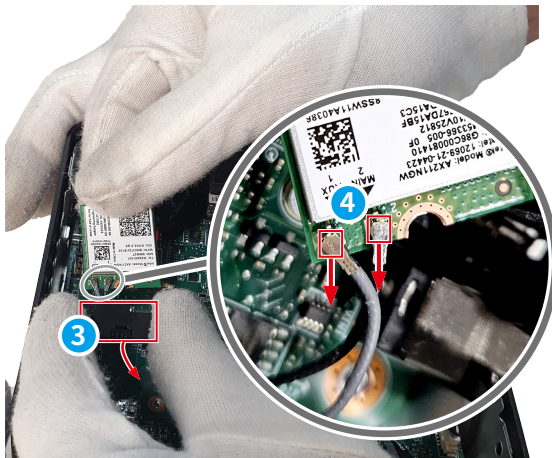
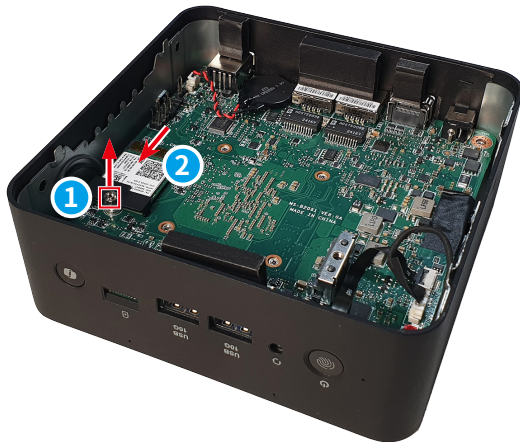
1. Richten Sie die Kerbe am Solid-State-Drive am Riegel am M.2-Steckplatz aus.
2. Schieben Sie das Solid-State-Drive **1** in den M.2-Steckplatz.
3. Richten Sie den Kühlkörper **2** an der Solid-State-Drive aus und bringen Sie ihn an.
4. Sichern Sie Solid-State-Drive und Kühlkörper, indem Sie die Schraube **3** wieder anbringen und mit einem Kreuzschraubendreher festziehen.



Drahtloskarte

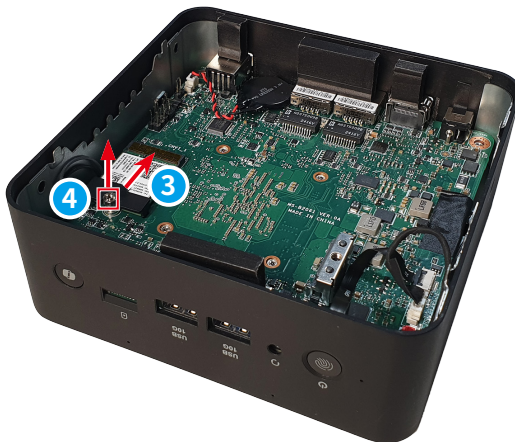
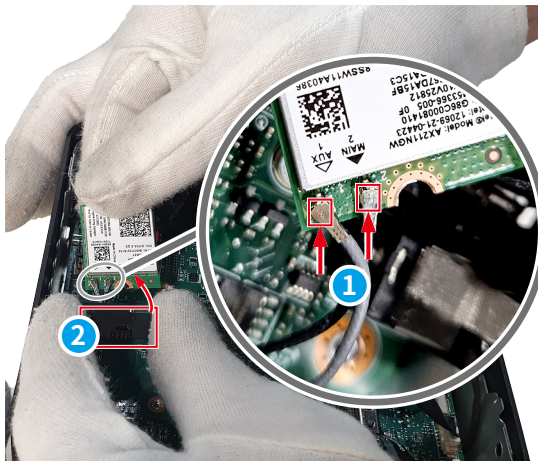
Drahtloskarte demontieren

1. Befolgen Sie zum Entfernen der SSD und zum Freilegen der darunter befindlichen Drahtloskarte die Schritte unter [Solid-State-Drive demontieren](#).
2. Lokalisieren und entfernen Sie die Schraube **1**, die die Drahtloskarte mit einem Kreuzschraubendreher sichert.
3. Entfernen Sie die Drahtloskarte **2** aus dem Kartensteckplatz.
4. Lokalisieren und entfernen Sie die Drahtloskartenklemme **3**.
5. Trennen Sie die Antennenkabel **4**.



Drahtloskarte montieren

1. Schließen Sie die Antennenkabel **1** an die Drahtloskarte an. Stellen Sie sicher, dass das schwarze Antennenkabel an MAIN und das graue Antennenkabel an AUX angeschlossen ist.
2. Bringen Sie die Drahtloskartenklemme **2** wieder an und sichern Sie sie an der Drahtloskarte.
3. Richten Sie die Kerbe an der Drahtloskarte am Key am Steckplatz aus und setzen Sie die Drahtloskarte **3** in den Steckplatz ein.
4. Drücken Sie die Drahtloskarte sanft nach unten und sichern Sie die Karte mit einem Kreuzschraubendreher mit der Schraube **4**.



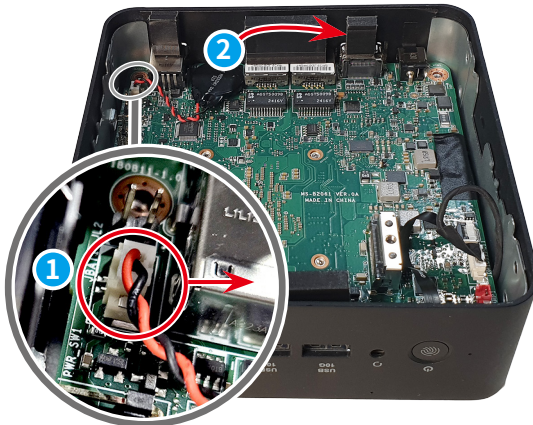
Knopfzelle

Wichtig

- Explosionsgefahr, wenn Batterien/Akkus fehlerhaft ersetzt werden. Ersetzen Sie ihn nur durch den gleichen oder einen äquivalenten Typ entsprechend der Empfehlung des Herstellers.
- Entsorgen Sie Batterien/Akkus nicht in Feuer oder einem heißen Ofen oder durch mechanisches Zerkleinern oder Zerteilen. Andernfalls kann dies zu Explosionen führen.
- Lassen Sie einen Akku nicht an einem extrem heißen Ort oder an einem Ort mit extrem niedrigem Luftdruck. Andernfalls können eine Explosion oder ein Auslaufen entflammbarer Flüssigkeiten oder Gase die Folge sein.
- Akkus dürfen nicht verschluckt werden. Falls eine Knopfzelle verschluckt wird, kann sie schwere innere Verbrennungen verursachen, die tödlich sein können. Bewahren Sie neue und gebrauchte Batterien/Akkus außerhalb der Reichweite von Kindern auf.

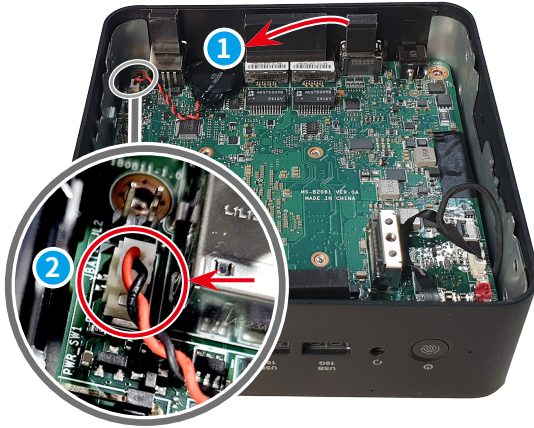
Knopfzelle entfernen

1. Lokalisieren und trennen Sie das Knopfzellenkabel **1**.
2. Greifen Sie mit Ihren Fingern den Rand der Knopfzelle **2** und ziehen Sie sie sanft heraus. Entfernen Sie die Knopfzelle gemeinsam mit ihrem Kabel von der Hauptplatine.



Knopfzelle einsetzen

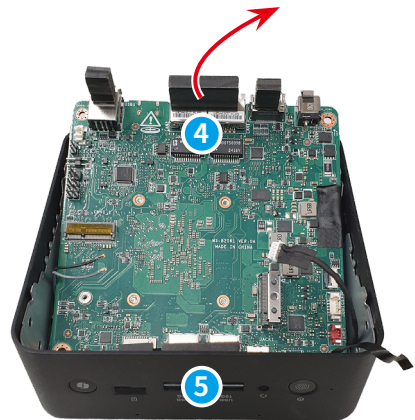
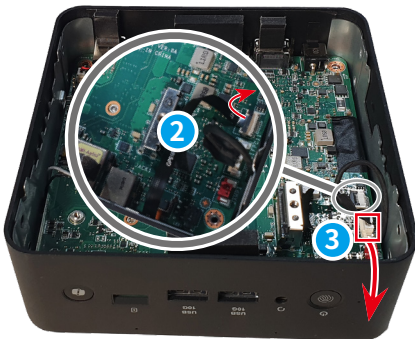
1. Setzen Sie die Knopfzelle **1** wieder ein und sichern Sie sie mit ihrem Klebeband darunter.
2. Schließen Sie das Knopfzellenkabel **2** an.



Hauptplatine

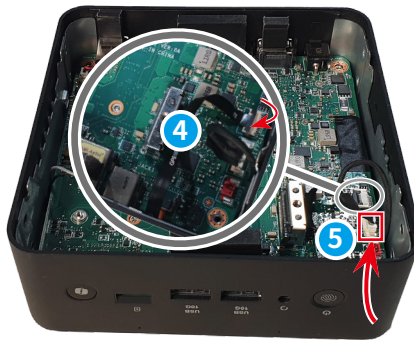
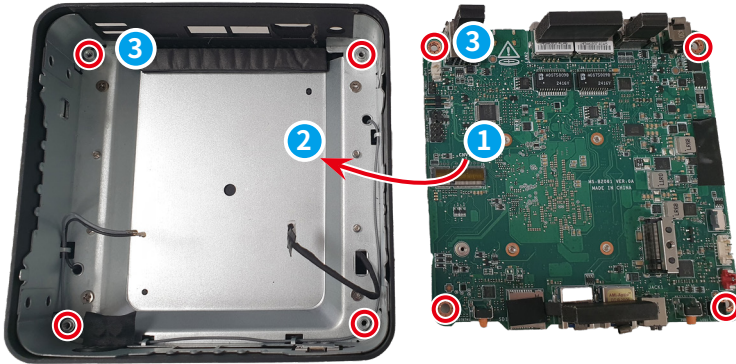
Hauptplatine demontieren

1. Lokalisieren und entfernen Sie das externe Netzschaltergehäuse **1** mit der Nadelzange.
2. Drehen Sie den Computer um. Trennen Sie das Fingerabdruckkabel **2**, indem Sie den grauen Teil mit Ihrem Fingernagel anheben, und trennen Sie das Mikrophonkabel **3**.
3. Ziehen Sie die Hauptplatine **4** von der oberen Abdeckung **5** ab.



Hauptplatine montieren

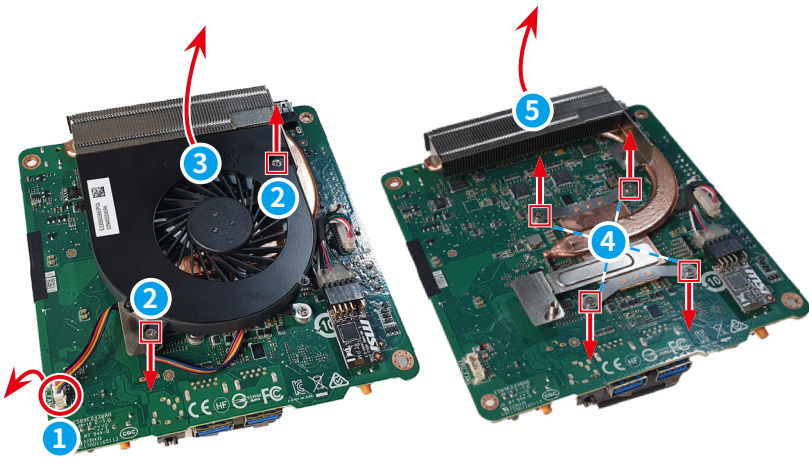
1. Prüfen Sie die Hauptplatine **1** und die obere Halterung **2** auf richtige Ausrichtung von Montage und Schraubenlöchern **3**. Platzieren Sie die Hauptplatine **1** in der oberen Halterung **2** und drücken Sie sie zum Befestigen der Hauptplatine sanft nach unten.
2. Schließen Sie das USB-Kabel **4** an, indem Sie den grauen Teil mit Ihrem Fingernagel nach unten drücken, und schließen Sie das Mikrofonkabel **5** an.
3. Bringen Sie das externe Netzschaltergehäuse **6** mit der Nadelzange wieder an.



Lüfter und Kühlkörper

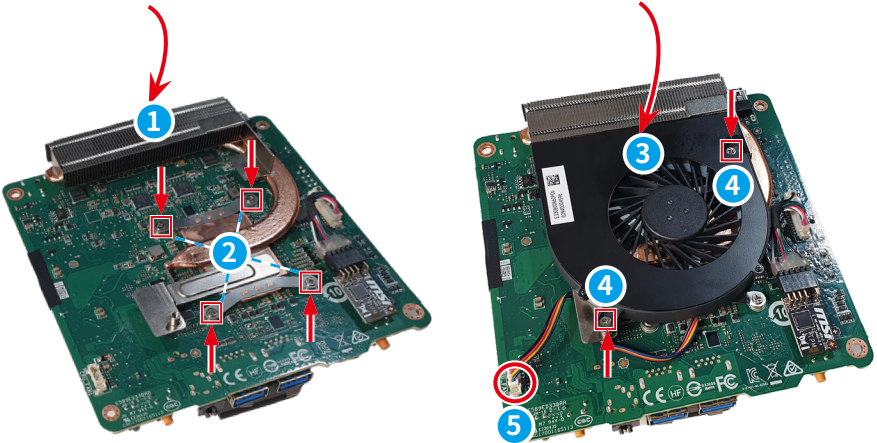
Lüfter und Kühlkörper demontieren

1. Trennen Sie das Lüfterkabel **1** von der Hauptplatine.
2. Entfernen Sie die Schrauben **2**, die den Lüfter sichern, mit einem Kreuzschraubendreher.
3. Heben Sie den Lüfter **3** und sein Kabel von der Hauptplatine ab.
4. Entfernen Sie die Schrauben **4**, die den Kühlkörper sichern, mit einem Kreuzschraubendreher.
5. Heben Sie den Kühlkörper **5** vom Motherboard ab.



Lüfter und Kühlkörper montieren

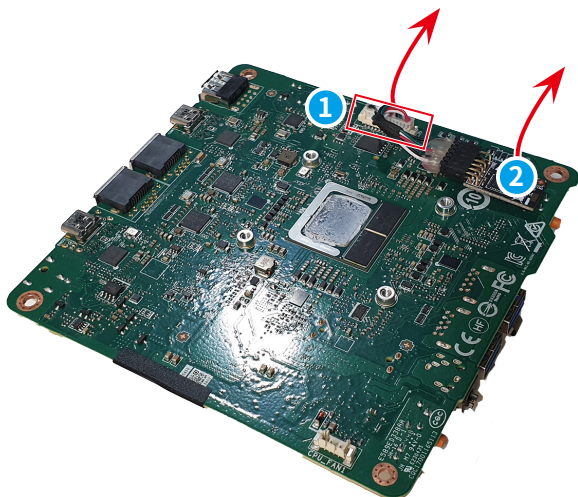
1. Tragen Sie eine geeignete Menge Wärmeleitpaste direkt auf die Mitte der CPU auf.
2. Platzieren Sie den Kühlkörper **1** auf der CPU, sodass die Schraubenlöcher ausgerichtet sind.
3. Sichern Sie den Kühlkörper, indem Sie die Schrauben **2** anbringen und mit einem Kreuzschraubendreher festziehen.
4. Platzieren Sie den Lüfter **3** auf dem Kühlkörper, sodass die Schraubenlöcher ausgerichtet sind.
5. Sichern Sie den Lüfter, indem Sie die Schrauben **4** anbringen und mit einem Kreuzschraubendreher festziehen.
6. Schließen Sie das Lüfterkabel **5** an die Hauptplatine an.



TPM-Modul

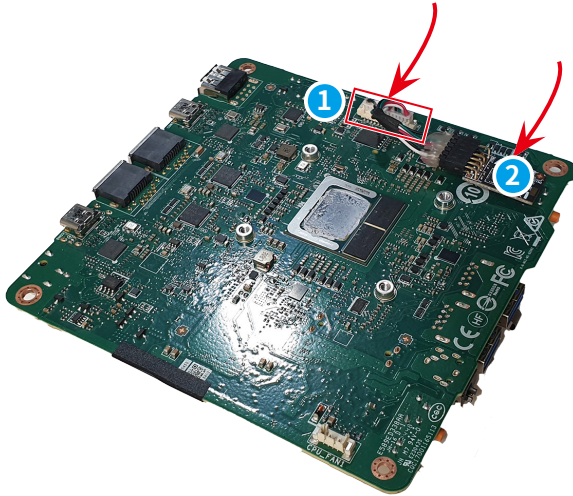
TPM-Modul demontieren

1. Lokalisieren und trennen Sie das TPM-Modulkabel **1**.
2. Greifen Sie mit Ihren Fingern den Rand des TPM-Moduls **2** und ziehen Sie es sanft von der Hauptplatine ab.



TPM-Modul montieren

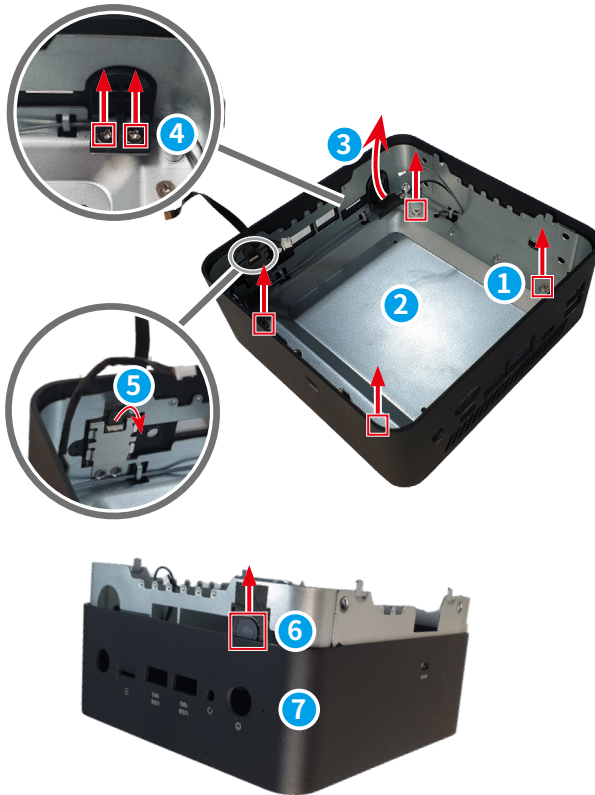
1. Platzieren Sie das TPM-Modul **1** an der Hauptplatine und sichern Sie das Modul mit seinem Klebeband darunter.
2. Schließen Sie das TPM-Modulkabel **2** an.



Obere Halterung

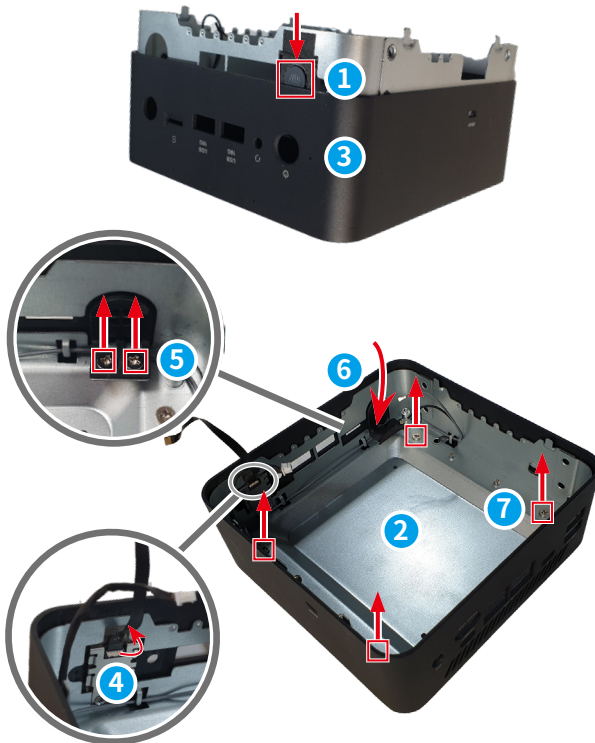
Obere Halterung demontieren

1. Entfernen Sie die Schrauben **1**, die die obere Halterung **2** sichern, das Klebeband **3** und die darunterliegenden Schrauben **4**, die die Copilot-Taste sichern, mit einem Kreuzschraubendreher.
2. Lösen Sie das Fingerabdruckkabel **5**, indem Sie den weißen Teil mit Ihrem Fingernagel anheben.
3. Drücken Sie die Ein/Aus-Taste **6** zum Lösen der oberen Halterung **2** von der oberen Abdeckung **7**.



Obere Halterung montieren

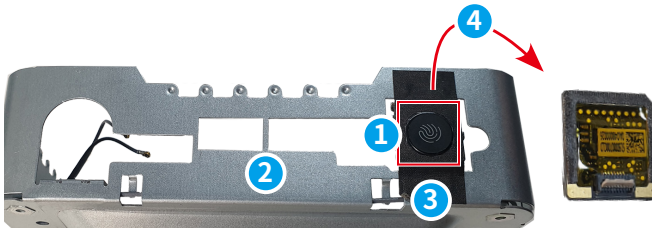
1. Drücken Sie die Ein/Aus-Taste **1** zum Ausrichten der oberen Halterung **2** in der oberen Abdeckung **3**.
2. Installieren Sie das Fingerabdruckkabel **4**, indem Sie den weißen Teil mit Ihrem Fingernagel nach unten drücken.
3. Bringen Sie die Schrauben **5**, die die Ein/Aus-Taste halten, wieder an und ziehen Sie sie mit einem Kreuzschraubendreher fest, bringen Sie das Klebeband **6** wieder über den Schrauben an und sichern Sie die obere Halterung mit Schrauben **7**.



Fingerabdruckmodul

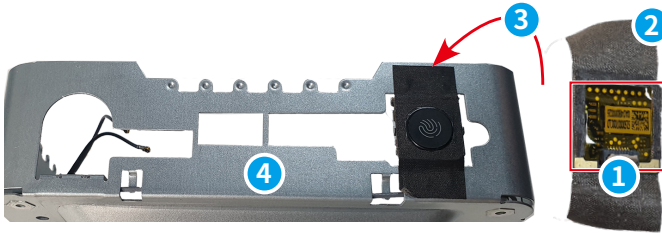
Fingerabdruckmodul demontieren

1. Machen Sie das Fingerabdruckmodul ① an der oberen Halterung ② ausfindig.
2. Ziehen Sie mit Ihrem Finger die Klebebänder ③ ab und entfernen Sie das Fingerabdruckmodul ④.



Fingerabdruckmodul montieren

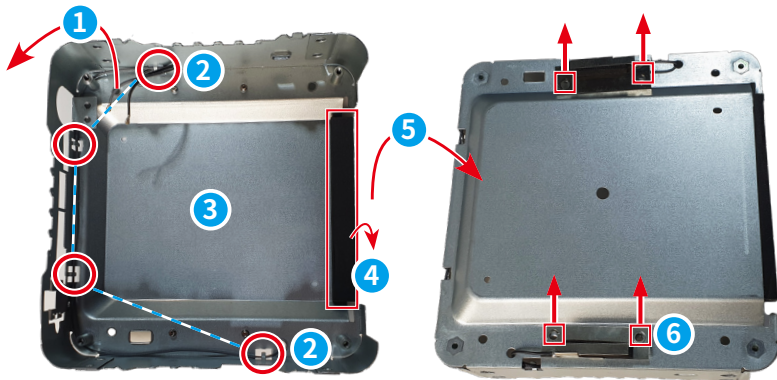
1. Halten Sie mit Ihrem Finger das Fingerabdruckmodul **1** mit dem Klebeband **2** und bringen Sie es **3** an der oberen Abdeckung **4** an.



Antennenmodul

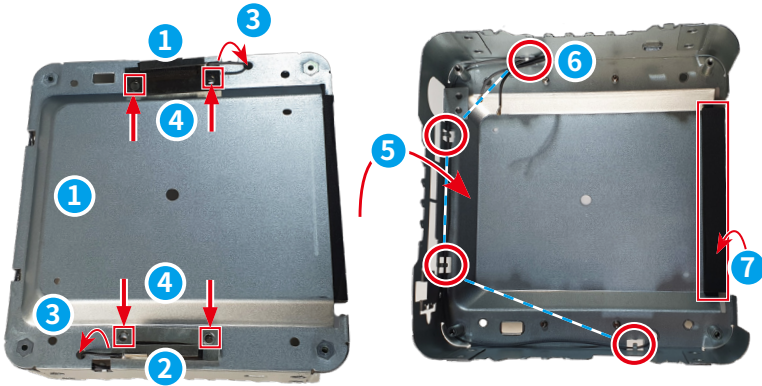
Antennenmodul demontieren

1. Entfernen Sie mit Ihren Fingern die Antennenkabel **1** aus den Kabelhaken **2** und den leitfähigen Schaumstoff **4** von der oberen Halterung **3**.
2. Drehen die obere Abdeckung um **5** und entfernen Sie die Schrauben **6**, die beide Antennenmodule sichern, mit einem Kreuzschraubendreher.



Antennenmodul montieren

1. Positionieren Sie das Modul mit dem grauen Kabel **1** oben und das Modul mit dem schwarzen Kabel **2** unten, fädeln Sie dann die Antennenkabel durch die nächstgelegenen Löcher **3**.
2. Bringen Sie die Schrauben **4** zum Sichern beider Antennenmodule an der oberen Halterung wieder an und ziehen Sie sie fest.
3. Drehen Sie die obere Halterung um **5** und führen Sie die Antennenkabel durch die Kabelhaken **6**. Platzieren Sie den leitfähigen Schaumstoff **7**.



Mikrofonmodul

Mikrofonmodul demontieren

1. Befolgen Sie die Schritte unter [Obere Halterung demontieren](#) zum Freilegen der oberen Abdeckung **1**.
2. Machen Sie das Mikrofonmodul **2** ausfindig, trennen Sie mit Ihrem Finger das Mikrofonkabel **3**, entfernen Sie sein Klebeband **4** und das Mikrofonmodul vom klebenden Schaumstoff **5**. Entfernen Sie den klebenden Schaumstoff.



Mikrofonmodul montieren

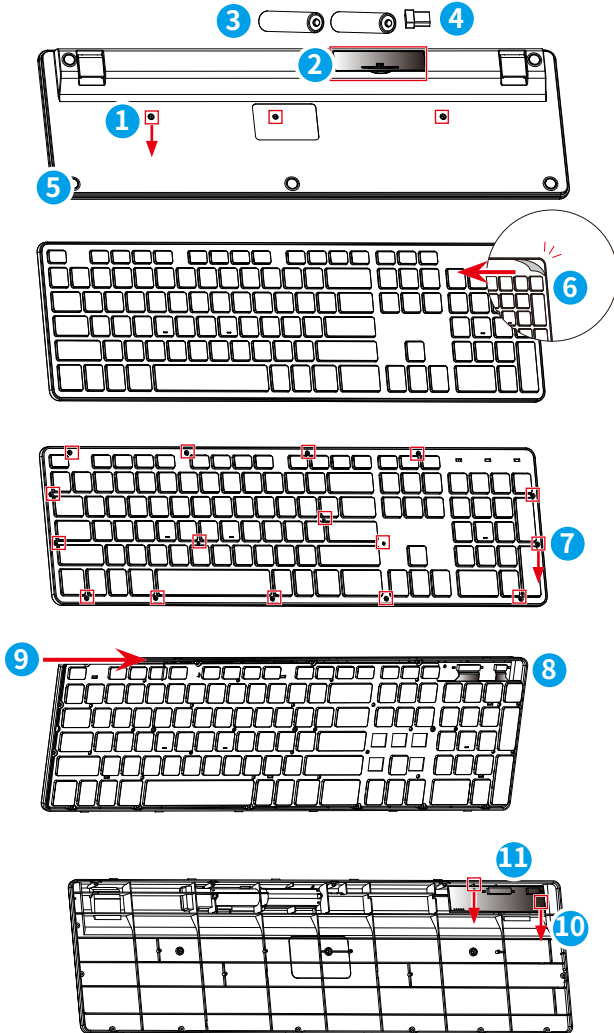
1. Sichern Sie das Mikrofonmodul **1** an seinem klebenden Schaumstoff **2** und Klebeband **3**.
2. Schließen Sie das Mikrofonkabel **4** an und sichern Sie es mit seinen Klebebändern.



Kabellose Tastatur (optional)

Kabellose Tastatur demontieren

1. Lösen und entfernen Sie die Schrauben ① mit einem Kreuzschraubendreher. Entfernen Sie die Batteriefachabdeckung ②, die Batterien ③ und den Empfänger ④ mit Ihrem Finger aus dem unteren Gehäuse ⑤.
 2. Lösen Sie mit einem Schlitzschraubendreher das Mylar ⑥ in der angezeigten Ausrichtung.
 3. Lösen und entfernen Sie die Schrauben ⑦ mit einem Kreuzschraubendreher.
 4. Hebeln Sie das obere Gehäuse ⑧ mit einem Hebelwerkzeug in der gezeigten Richtung ⑨ ab und entfernen Sie es dann mit Ihren Fingern.
 5. Lösen und entfernen Sie die Schrauben ⑩, die die Leiterplatte ⑪ sichern, mit einem Kreuzschraubendreher, und entfernen Sie die Leiterplatte dann mit Ihren Fingern.
-



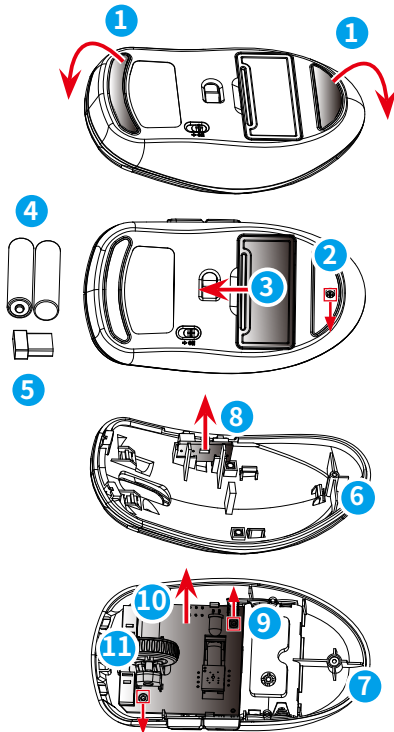
Kabellose Tastatur montieren

Montieren Sie die kabellose Tastatur, indem Sie die Demontageschritte in umgekehrter Reihenfolge befolgen.

Kabellose Maus (optional)

Kabellose Maus demontieren

1. Entfernen Sie die Fußaufkleber **1** mit einem Schlitzschraubendreher.
2. Entfernen Sie die Schraube **2** mit einem Kreuzschraubendreher. Lösen Sie die Batteriefachabdeckung **3**, nehmen Sie die Batterien **4** und den Empfänger **5** mit Ihren Fingern heraus.
3. Trennen Sie mit Ihren Fingern das obere Gehäuse **6** und das untere Gehäuse **7** und entfernen Sie die unterstützende Leiterplatte **8**.
4. Entfernen Sie mit einem Kreuzschraubendreher die Schrauben **9** und lösen Sie die Host-Leiterplatte **10** aus dem Haken. Entfernen Sie das Rad **11** mit Ihren Fingern.



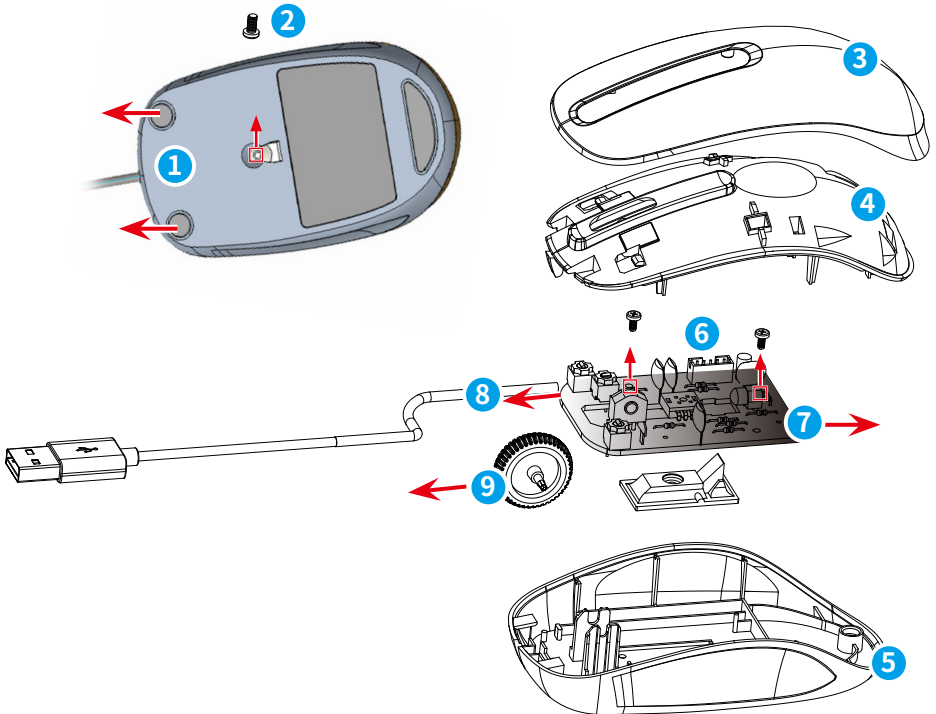
Kabellose Maus montieren

Montieren Sie die kabellose Maus, indem Sie die Demontageschritte in umgekehrter Reihenfolge befolgen.

Kabelgebundene Maus (optional)

Kabelgebundene Maus demontieren

1. Entfernen Sie die Fußaufkleber **1** mit einem Schlitzschraubendreher. Entfernen Sie die Schraube **2** mit einem Kreuzschraubendreher.
2. Trennen Sie das obere Gehäuse **3**, die Tastenplatte **4** und das untere Gehäuse **5** mit Ihren Fingern.
3. Entfernen Sie mit einem Kreuzschraubendreher die Schrauben **6**, die die Leiterplatte **7** sichern.
4. Entfernen Sie das USB-Kabel der kabelgebundenen Maus **8**, das Rad **9** und die Leiterplatte **7** mit Ihren Fingern.



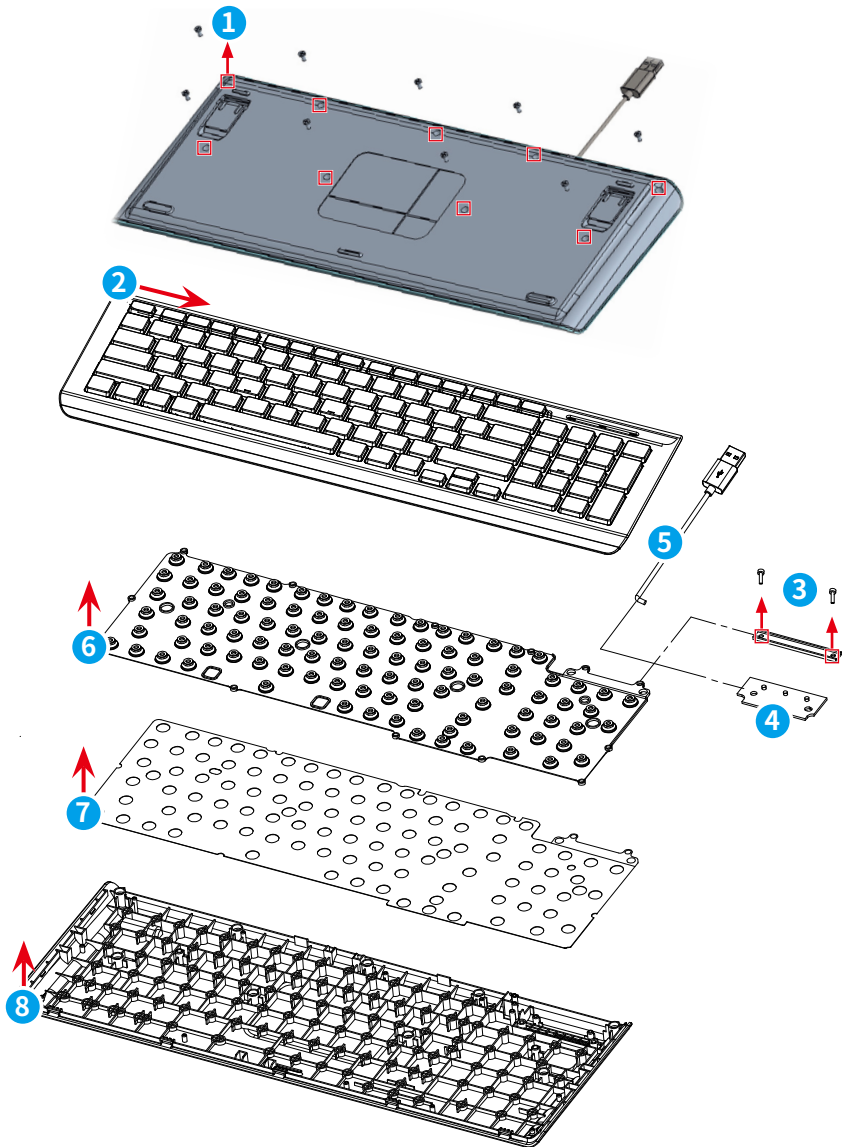
Kabelgebundene Maus montieren

Montieren Sie die kabelgebundene Maus, indem Sie die Demontageschritte in umgekehrter Reihenfolge befolgen.

Kabelgebundene Tastatur (optional)

Kabelgebundene Tastatur demontieren

1. Lösen und entfernen Sie die Schrauben ❶ mit einem Kreuzschraubendreher.
 2. Drehen Sie die Tastatur um und verwenden Sie zum Trennen des oberen Gehäuses ❷ ein Hebelwerkzeug.
 3. Lösen und entfernen Sie mit einem Kreuzschraubendreher die Schrauben ❸, lösen Sie dann die Leiterplatte ❹ und das USB-Kabel der kabelgebundenen Tastatur ❺ mit Ihren Fingern von der Leiterplatte.
 4. Entfernen Sie die Gummiunterlage ❻ und die Membran ❼ mit Ihren Fingern, um das untere Gehäuse ❽ freizulegen.
-

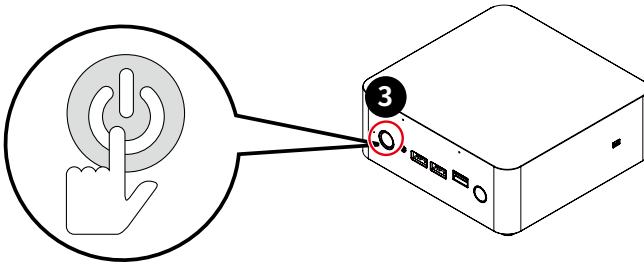
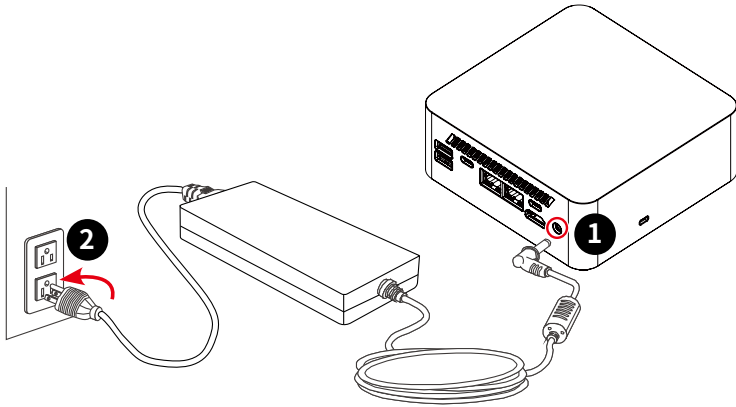


Kabelgebundene Tastatur montieren

Montieren Sie die kabelgebundene Tastatur, indem Sie die Demontageschritte in umgekehrter Reihenfolge befolgen.

Nach Wartung einschalten

1. Schließen Sie das externe Netzteil an den PC an.
2. Stecken Sie das Netzkabel in die Steckdose.
3. Schalten Sie den PC ein.



Wichtig

- Verwenden Sie das für die Verwendung mit diesem PC zugelassene von MSI bereitgestellte Netzteil.
- Falls das Netzkabel über einen 3-poligen Stecker verfügt, dürfen Sie den Schutzkontakt des Steckers nicht außer Kraft setzen. Der PC muss an eine geerdete Steckdose angeschlossen werden.
- Schließen Sie das Netzkabel an eine jederzeit leicht zugängliche Steckdose an.
- Platzieren Sie das Netzkabel so, dass niemand darauf tritt. Platzieren Sie nichts auf dem Netzkabel.
- Wenn der PC längere Zeit nicht benutzt wird, müssen Sie zur Reduzierung des Stromverbrauchs auf null das Netzkabel trennen oder die Steckdose ausschalten.

Problemlösung

Nutzer können folgende Tipps beachten oder zur schnellen und einfachen Lösung allgemeiner Probleme mit dem Produkt den [MSI-Support](#) und die [Problemlösung](#) aufrufen. Es wird immer empfohlen, den autorisierten MSI-Kundendienst zu kontaktieren, falls erweiterte technische Unterstützung benötigt wird.

Mein System startet nicht.

- Prüfen Sie, ob das System an eine Steckdose angeschlossen und eingeschaltet ist.
- Prüfen Sie, ob das Netzkabel und alle anderen Kabel sicher angeschlossen sind.

Das System kann nicht ausgeschaltet werden.

Es empfiehlt sich, Ihren Computer über das Herunterfahren-Symbol im Betriebssystem herunterzufahren. Die Verwendung anderer Methoden, einschließlich der nachstehend aufgelisteten, kann zu Datenfehlern führen. Wenn das Herunterfahren nicht funktioniert, wählen Sie einen der folgenden Schritte:

- Drücken Sie Strg + Alt + Entf und wählen Sie „Herunterfahren“.
- Halten Sie die Ein-/Austaste gedrückt, bis das System ausgeschaltet ist.
- Trennen Sie das Netzkabel vom System.

Die Internetverbindung ist fehlerhaft.

- Wenn Sie Probleme haben, sich mit Ihrem Internetanbieter zu verbinden, prüfen Sie, ob der Internetanbieter technische Probleme hat.
- Prüfen Sie die Netzwerkeinstellungen und die Verbindung und stellen Sie sicher, dass das System richtig konfiguriert ist.
- Die WLAN-Datenübertragungsgeschwindigkeit wird durch Entfernung und Hindernisse zwischen Geräten und Zugangspunkten beeinträchtigt. Maximieren Sie die Datenübertragungsgeschwindigkeit, indem Sie den Zugangspunkt wählen, der Ihrem System am nächsten ist.

Wie stelle ich das System mit der F3-Schnelltaste wieder her?

Vorsichtsmaßnahmen bei Verwendung der Systemwiederherstellung

- Wenn Ihre Festplatte und Ihr System nicht wiederherstellbare Probleme aufweisen, führen Sie mit der F3-Schnelltaste von der Festplatte zunächst die Systemwiederherstellung durch.
- Bitte sichern Sie vor Verwendung der Systemwiederherstellung wichtige Daten auf Ihrem Systemlaufwerk auf anderen Speichergeräten.

System mit der F3-Schnelltaste wiederherstellen

1. Starten Sie den PC neu.
2. Drücken Sie die F3-Schnelltaste an der Tastatur schnell, sobald die MSI-Begrüßung am Display erscheint.
3. Wählen Sie am Bildschirm [Eine Option wählen] die Option [Problemlösung].
4. Wählen Sie am Bildschirm [Problemlösung] die Option [MSI-Werkseinstellungen wiederherstellen] zur Rücksetzung des Systems auf die Standardeinstellungen.

5. Wählen Sie am Bildschirm [SYSTEMWIEDERHERSTELLUNG] die Option [Systempartition wiederherstellen].
6. Befolgen Sie die Bildschirmanweisungen zum Fortsetzen und Abschließen der Wiederherstellung.

Systemlautsprecher funktionieren nicht.

- Prüfen Sie die Hauptlautstärkeeinstellung im Audio-Mixer.
- Wenn Sie eine Anwendung mit eigener Lautstärkeregelung nutzen, prüfen Sie, ob die Lautstärke stumm geschaltet ist.
- Wenn Sie ein Audiokabel an den Kopfhöreranschluss angeschlossen haben, trennen Sie es.
- Wenn das System eine OSD-Funktion hat, passen Sie bitte die Lautstärke des OSD an.

Meine kabelgebundene Maus oder Tastatur funktioniert nicht.

- Prüfen Sie zunächst Ihre Hardware. Wenn dies weiterhin nicht funktioniert, entfernen Sie den USB-Hub und schließen Sie das Gerät direkt an den USB-Anschluss des PCs an. Stellen Sie sicher, dass die Kabel nicht beschädigt sind.

Meine kabellose Maus oder Tastatur funktioniert nicht.

- Prüfen Sie die Batterie. Stellen Sie sicher, dass er voll ist, oder ersetzen Sie sie durch eine neue.
- Prüfen Sie den Ein-/Ausschalter von USB-Empfänger und Maus. Stellen Sie durch Prüfen des USB-Empfängers sicher, dass er richtig angeschlossen ist, oder versuchen Sie verschiedene Anschlüsse und verifizieren Sie, dass der Ein-/Ausschalter der Maus eingeschaltet ist.
- Koppeln Sie das Gerät erneut. Koppeln Sie das Gerät bei Bedarf erneut, da einige kabellose Geräte mit dem Empfänger gekoppelt werden müssen.

Recycling-Richtlinien

Entsprechend unserer Verpflichtung zum Umweltschutz ist dieses Produkt zur Verbesserung der Kunststoff-Recycling-Qualität mit separaten Kunststoffkomponenten versehen. Wir bitten Sie freundlich, die recyclingfähigen Kunststoffkomponenten dieses Produktes verantwortungsbewusst zu recyceln, sobald sie das Ende ihrer Lebensdauer erreichen. Befolgen Sie die nachstehenden Anweisungen zur Vorbereitung der Kunststoffteile für das Recycling, indem Sie nicht recyclingfähige Materialien entfernen.



Wichtig

Verwenden Sie vor dem Recycling separierbarer Kunststoffkomponenten die diagonale Zange zur Entfernung aller Schraubendome mit Kupferstiften, falls vorhanden.

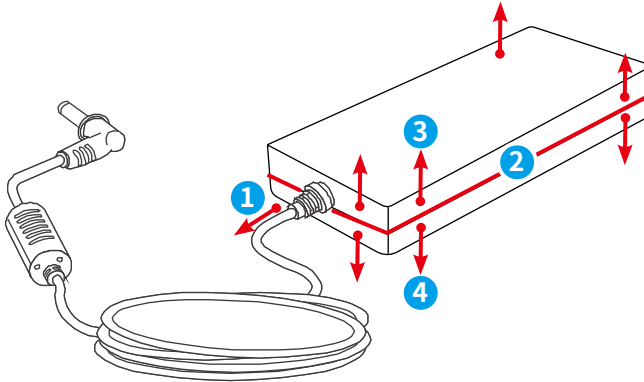
Obere Abdeckung

1. Befolgen Sie die Schritte unter [Obere Halterung demontieren](#) zum Trennen von oberer Abdeckung und oberer Halterung.
2. Lokalisieren und entfernen Sie die EMV-Dichtung **1** von der oberen Abdeckung.
3. Entfernen Sie mit der diagonalen Zange alle Schraubendome **2** mit Kupferstiften.
4. Recyceln Sie die obere Abdeckung **3** bei einem qualifizierten Recycling-Unternehmen.



Externes Netzteil

1. Schneiden Sie mit einer diagonalen Zange das Gleichspannungskabel des externen Netzteils **1** ab.
2. Erhitzen Sie mit der Heißluftpistole den Bereich zwischen **2** des oberen **3** und unteren **4** Gehäuses des Netzteils und verwenden Sie dann einen Schlitzschraubendreher zum Trennen der Gehäuse.
3. Demontiertes oberes **3** Gehäuse und unteres **4** Gehäuse des Netzteils können von qualifizierten Recycling-Unternehmen recycelt werden.



Kabellose Tastatur (optional)

1. Beachten Sie zum Demontieren der kabellosen Tastatur [Kabellose Tastatur demontieren](#).
 2. Bitte recyceln Sie das obere Gehäuse **8** und das untere Gehäuse **5** bei qualifizierten Recycling-Unternehmen.
-

Kabellose Maus (optional)

1. Beachten Sie zur Demontage der kabellosen Maus [Kabellose Maus demontieren](#).
 2. Bringen Sie das obere Gehäuse **6**, das untere Gehäuse **7** und die Batteriefachabdeckung **3** zu einem qualifizierten Recycling-Unternehmen.
-

Kabelgebundene Maus (optional)

1. Beachten Sie zur Demontage der kabelgebundenen Maus [Kabelgebundene Maus demontieren](#).
 2. Bringen Sie das obere Gehäuse **3**, die Tastenplatte **4**, das untere Gehäuse **5** und das USB-Kabel der kabelgebundenen Maus **8** zu einem qualifizierten Recycling-Unternehmen.
-

Kabelgebundene Tastatur (optional)

1. Beachten Sie zur Demontage der kabelgebundenen Tastatur [Kabelgebundene Tastatur demontieren](#).
 2. Bringen Sie das obere Gehäuse **2**, das untere Gehäuse **8** und das USB-Kabel der kabelgebundenen Tastatur **5** zu einem qualifizierten Recycling-Unternehmen.
-

Anweisungen zum Lebensende des Produktes



Wichtig

MSI-Umweltinformationen

Informationen zu MSIs Umweltinitiativen, Politik, Programmen und Zielen finden Sie in der [Umweltschutzrichtlinie](#).

Zweck

Diese Informationen bieten Recycling-Unternehmen Leitfäden über das Vorhandensein von Materialien und Komponenten auf Produktebene, wie von der EU-WEEE- und Änderungsrichtlinie vorgeschrieben.

Informationen zur Identifizierung von Komponenten und Materialien

Die folgenden Stoffe, Zubereitungen oder Komponenten müssen gemäß Artikel 4 der EU-Richtlinie des Rates 75/442/EWG separat von anderen elektrischen und elektronischen Altgeräten entsorgt und aufbereitet werden.

Identifizieren Sie Materialien für Materialien und Komponenten der Liste elektrischer und elektronischer Altgeräte.

*1: Die folgenden Artikelnummern entsprechen jenen im Abschnitt [Komponenten und Zubehör des Produktes](#).

Materialien	Element x 1	Position
Polychloriertes Biphenyl (PCB) enthaltende Kondensatoren und alle polychlorierte Biphenyle und polychlorierte Terphenyle (PCB/ PCT) enthaltende elektrische Geräte	—	Fehlt
Quecksilber-haltige Komponenten, wie Schalter oder Lampen der Hintergrundbeleuchtung	—	Fehlt
Batterien/Akkus	12	Akku
	19 bis 1	Tastaturbatterie
	20 bis 2	Mausbatterie

Materialien	Element x 1	Position
Leiterplatten von Mobiltelefonen im Allgemeinen und von anderen Geräten, wenn die Oberfläche der Leiterplatte eine Größe von mehr als 10 Quadratzentimeter hat	11	Hauptplatine
	10	TPM-Modul
	17	Leiterplatte des externen Netzteils
	19 bis 2	Leiterplatte der kabellosen Tastatur
	20 bis 1	Leiterplatte der kabellosen Maus
	21 bis 1	Leiterplatte der kabelgebundenen Maus
	22 bis 2	Leiterplatte der kabelgebundenen Tastatur
Toner-Patronen, flüssig oder pastös, sowie Farbtoner	—	Fehlt
Kunststoff-haltige bromierte Flammschutzmittel	19	Kabellose Tastatur
	20	Kabellose Maus
	21	Kabelgebundene Maus
	22	Kabelgebundene Tastatur
Asbest-Abfälle und Komponenten, die Asbest enthalten	—	Fehlt
Kathodenstrahlröhren	—	Fehlt
Fluorchlorkohlenwasserstoffe (CFC), teilhalogenierte Fluorchlorkohlenwasserstoffe (HCFC) oder Fluorkohlenwasserstoffe (FKW), Kohlenwasserstoffe	—	Fehlt
Gasentladungslampen	—	Fehlt
Flüssigkristalldisplays (gemeinsam mit ihrem Gehäuse, wo zutreffend) mit einer Oberfläche von mehr als 100 Quadratzentimetern und all jene, deren Hintergrundbeleuchtung aus Gasentladungslampen besteht	—	Fehlt

Materialien	Element x 1	Position
Externe elektrische Kabel	18	Netzkabel
	21 bis 2	USB-Kabel der kabelgebundenen Maus
	22 bis 1	USB-Kabel der kabelgebundenen Tastatur
Komponenten mit feuerfesten Keramikfasern	—	Fehlt
Komponenten mit radioaktiven Stoffen oder Materialien, die radioaktiv werden	—	Fehlt
Elektrolytkondensatoren, die bedenkliche Stoffe enthalten (Höhe > 25 mm, Durchmesser > 25 mm oder proportional ähnliches Volumen)	17	Externes Netzteil
Beryllium und seine Verbindungen (einschließlich Berylliumoxid)	—	Fehlt
Flüssigkeiten	—	Fehlt

Produktrücknahmedienst

Elektrische Altgeräte können gefährliche Stoffe enthalten und somit eine Gefahr für menschliche Gesundheit und Umwelt darstellen. Daher ist eine angemessene Entsorgung erforderlich. MSI bietet Ihnen kostenloses Recycling von EPEAT-registrierten Produkten zur Gewährleistung, dass das Produkt am Ende seiner Einsatzdauer ordnungsgemäß recycelt wird.

Bitte gehen Sie zum ordnungsgemäßen Recycling Ihres Gerätes über diese Dienste wie folgt vor:

1. Bitte löschen Sie Ihre personenbezogenen Daten von Ihren Altgeräten.
2. [KLICKEN SIE HIER](#), wenn Sie mehr über das Recycling des Produktes am Ende seines Lebens erfahren möchten.
3. Auf der Website finden Sie einen MSI-Recyclingstandort in Ihrer Nähe.
4. Wenden Sie sich per Telefon oder E-Mail zur Planung Ihrer Abholung an den designierten Recycling-Standort. Die Kunden sind für die Versand- und Lieferkosten verantwortlich.

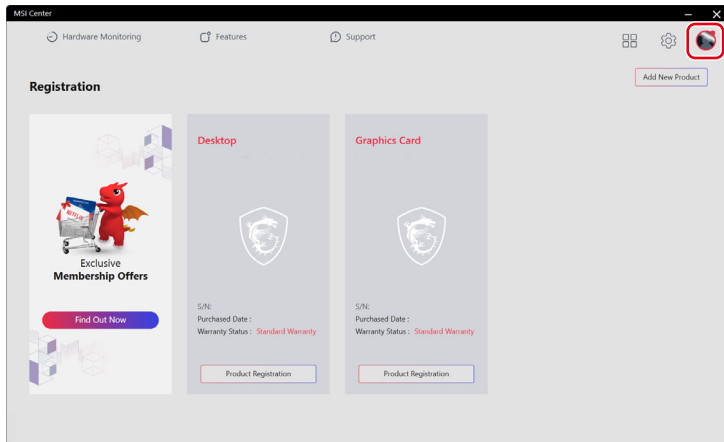
MSI Center verwenden

Anmelden und registrieren

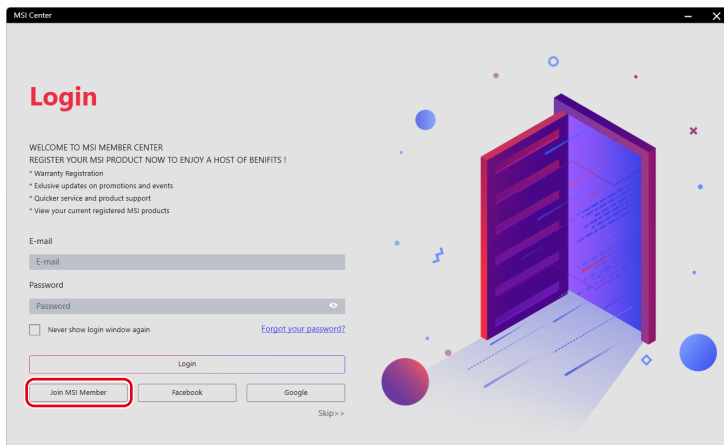
Vor Verwendung von MSI Center sollten Sie Ihr eigenes Konto erstellen und Ihr MSI-Produkt registrieren. Dadurch erhalten Sie alle Vorteilen von MSI Center auf einmal.

Ein Konto erstellen

1. Stellen Sie sicher, dass die Internetverbindung richtig funktioniert.
2. Aktivieren Sie MSI Center. Klicken Sie auf das Profilsymbol oben rechts und dann auf [Anmelden].



3. Wählen Sie [MSI-Mitglied werden].



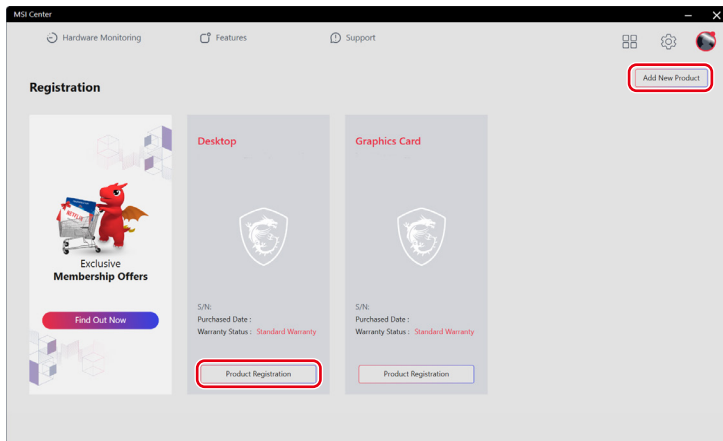
4. Befolgen Sie die Bildschirmanweisungen zum Erstellen eines persönlichen Kontos.

The screenshot shows the 'CREATE AN ACCOUNT' page in the MSI Center. The form includes the following fields: E-mail (with placeholder 'Please enter your email'), Password (with placeholder 'Please create a new password for MSI Center account'), Confirm Password (with placeholder 'Repeat the password entered above'), Name (split into 'Please enter your first name' and 'Please enter your last name'), Date of Birth (with three dropdown menus), and Region/Location (with a dropdown menu). Below the form is a checkbox for 'I agree to the MSI Member Center and MSI Online Shop Terms and Conditions.' with links to 'MSI Member Center' and 'MSI Online Shop'. At the bottom right are 'Prev' and 'Next' buttons.

Produktregistrierung

Sobald ein persönliches Konto erstellt wurde, können Sie sich anmelden und mit der Registrierung Ihrer Produkte beginnen.

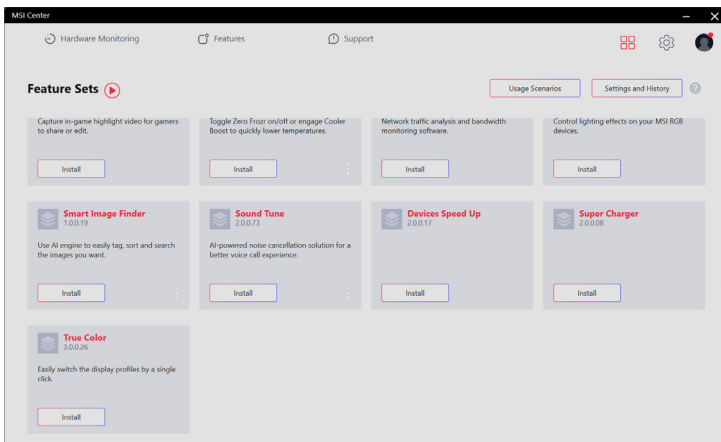
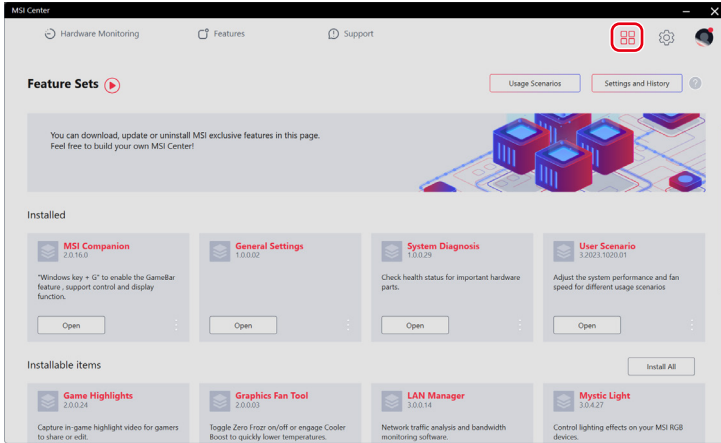
1. MSI Center erkennt Ihre MSI-Geräte automatisch. Klicken Sie auf [Produktregistrierung] und befolgen Sie die Bildschirmanweisungen zum Abschließen der Registrierung.
2. Registrieren Sie weiteres mit Ihrem System verbundenes MSI-Multimedia-Zubehör, indem Sie auf [Neues Produkt hinzufügen] klicken und die Bildschirmanweisungen zum Hinzufügen und Registrieren Ihres Zubehörs befolgen.



Feature-Sets

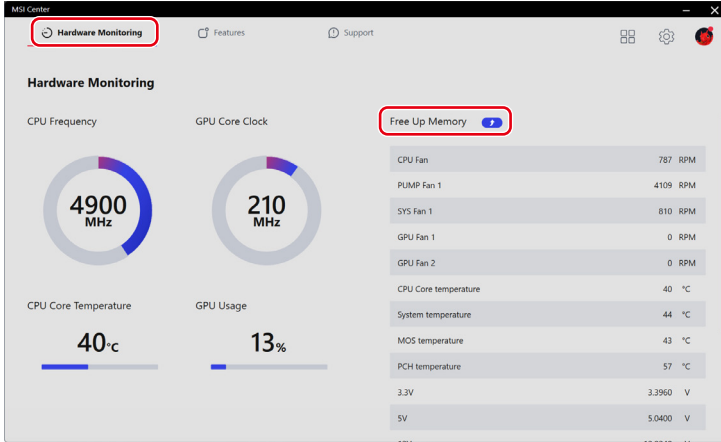
Nutzer können MSI-exklusive Features in Feature-Sets herunterladen, aktualisieren oder deinstallieren.

1. Klicken Sie rechts oben auf das Symbol [Feature-Sets].
2. Installieren oder deinstallieren Sie MSI-Features zur Erfüllung Ihrer persönlichen Anforderungen.



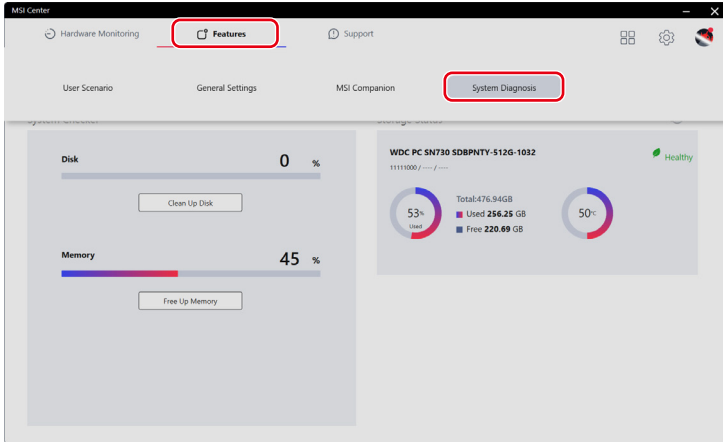
Hardware-Überwachung

Hardware-Überwachung liefert den Echtzeit-Status von CPU, GPU, Arbeitsspeicher, Lüftern usw. Klicken Sie zum Freigeben von Systemarbeitsspeicher, der nicht länger benötigt wird, auf [Arbeitsspeicher freigeben].



Features

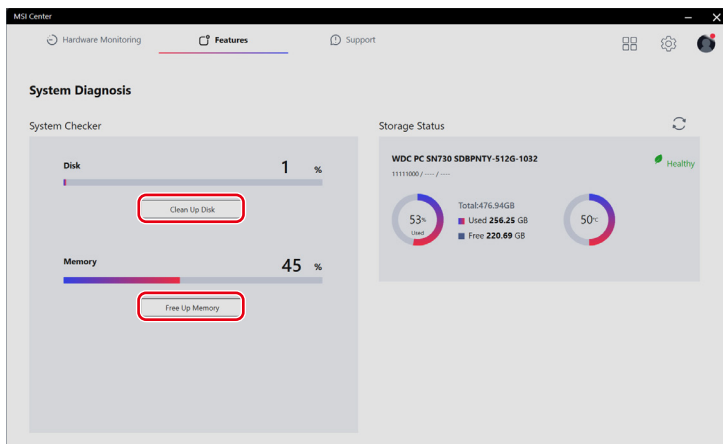
[Features] variiert je nach Features, die Nutzer über [Feature-Sets] installiert haben.



Systemdiagnose

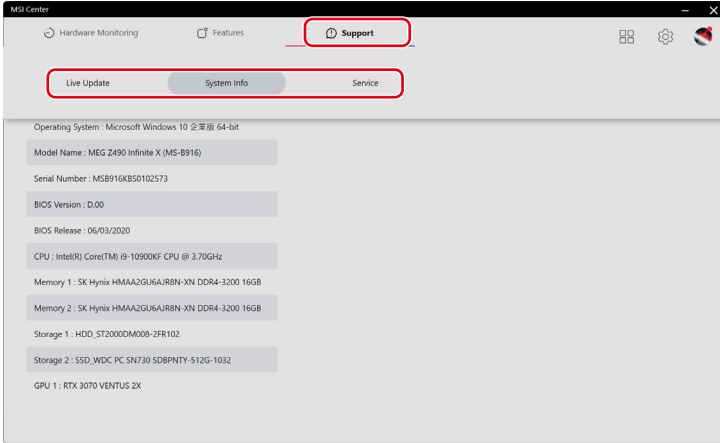
[Systemdiagnose] bietet Nutzern [Systemprüfer] zur Bereinigung ihrer Festplatten und zur Freigabe von Systemarbeitspeicher, während [Speicherstatus] Nutzern hilft, den Zustand ihres Speichers zu prüfen.

- Klicken Sie zur Bereinigung des Speichers auf [Datenträger bereinigen], wählen Sie das Laufwerk, das Sie bereinigen möchten, aus dem Auswahlm Menü, und befolgen Sie die Bildschirmanweisungen zur Bereinigung des Speichers.
- Geben Sie Arbeitsspeicher frei, indem Sie [Arbeitsspeicher freigeben] anklicken und MSI Center gibt sofort nicht länger benötigten Arbeitsspeicher frei.



Support

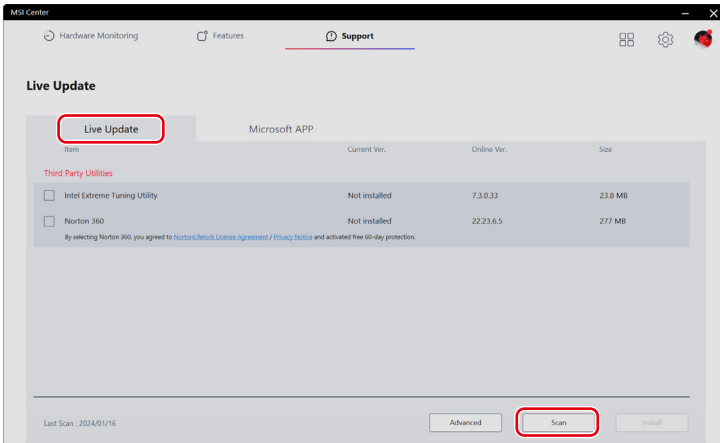
Der Support bietet verschiedene Kundendienst-Kanäle zur Erfüllung der Anforderungen aller Nutzer.



Live-Aktualisierung

Live-Aktualisierung

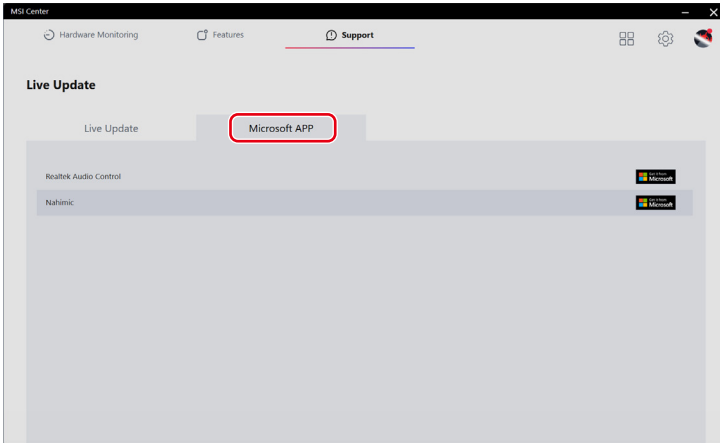
Nutzer sollten für neueste MSI- oder Drittanbieter-Dienstprogramme zur Aktualisierung unter [Live-Aktualisierung] auf [Suche] klicken.



Microsoft-App

Bei erstmaliger Verwendung dieser Funktion ist die Analyse des Systems mit Live-Aktualisierung ein Muss.

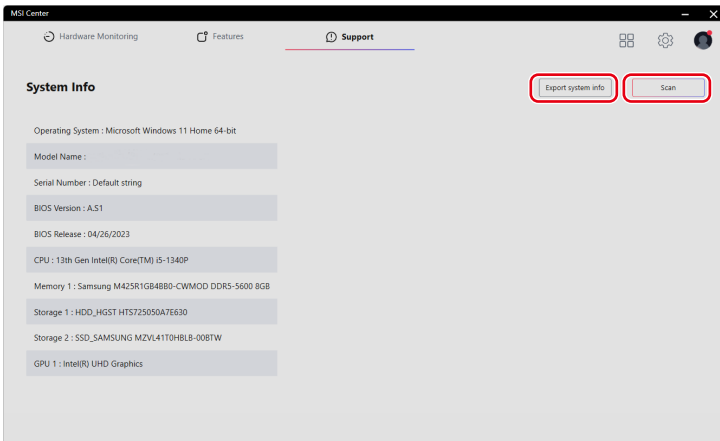
1. Klicken Sie unter [Live-Aktualisierung] auf [Suche].
2. Klicken Sie auf [Microsoft-App]. Eine Liste kompatibler Anwendungen im Microsoft Store wird angezeigt.
3. Wählen Sie eine gewünschte Anwendung und befolgen Sie die Bildschirmanweisungen zum Installieren der Anwendung.



Systeminformationen

Systeminformationen zeigt schreibgeschützte Systeminformationen.

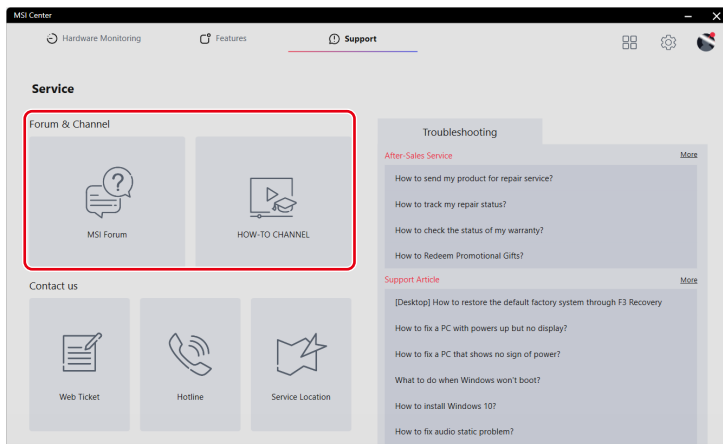
- [Systeminformationen exportieren]: Exportiert die aktuellen Systeminformationsdaten in eine .txt-Datei.
- [Suche]: Scant das System nach den neuesten Informationen.



Service

Forum und Kanal

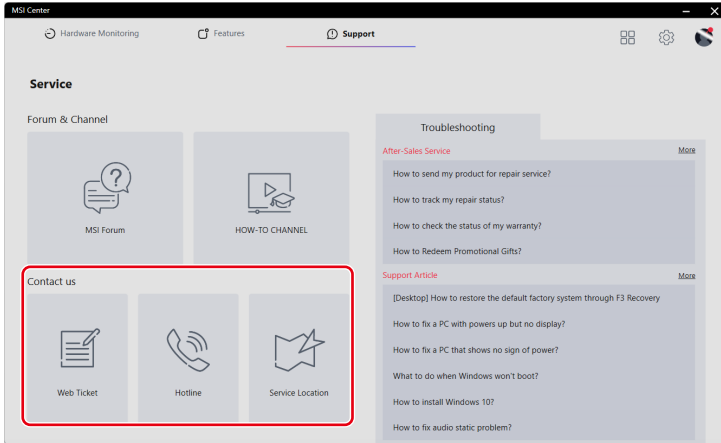
- [MSI-Forum]: Leitet Nutzer für Diskussionen mit weltweiten Nutzern zum weltweiten MSI-Forum.
- [Anleitungskanal]: Führt Nutzer zum MSI-Anleitungskanal, wo sie Anleitungen, Tipps und Tricks finden, mit denen sie mehr aus ihren MSI-Produkten herausholen können.



Kontakt

Nutzer können MSI über die folgenden Kanäle kontaktieren.

- Klicken Sie zum Aufrufen des MSI-Mitgliedcenters auf [Webticket].
- Klicken Sie auf [Hotline], wenn Sie mit einem Servicevertreter sprechen möchten.
- Klicken Sie zur Lokalisierung einer Reparaturwerkstatt in Ihrer Nähe auf [Servicestandort].



Problemlösung

- [Kundendienst]: Bietet Anweisungen zu Reparatur, Garantie und anderen Kundendiensten.
- [Kundendienstartikel]: Bietet Empfehlungen zur Lösung von Problemen mit Ihren MSI-Produkten.

Falls weitere Unterstützung benötigt wird, klicken Sie für MSI-Online-Dienst und -Support auf [Mehr].

