



Serie Cubi

PC

Cubi NUC AI+ 2MG
(MS-B206)

Guida all'assistenza

Contenuti

Avviso su copyright e marchi di fabbrica.....	5
Revisione.....	5
Come usare questa Guida all'assistenza	5
Istruzioni per la sicurezza	6
Alimentazione.....	6
Batteria.....	6
Ambiente.....	6
Assistenza in garanzia condizionale.....	7
Aggiornamento e assistenza	7
Sanificazione dei dati.....	7
Informazioni di servizio disponibili al pubblico	8
Smontaggio e montaggio.....	9
Componenti e accessori del prodotto.....	10
Aggiornabilità e riparabilità del prodotto.....	12
Strumenti consigliati.....	13
Elenco delle viti	13
Preparazione per lo smontaggio	14
Staffa inferiore	16
Smontaggio della staffa inferiore.....	16
Montaggio della staffa inferiore	17
Casse.....	18
Smontaggio delle casse	18
Montaggio delle casse.....	19
Cavo dell'Interruttore di alimentazione esterna (opzionale).....	20
Smontaggio del cavo dell'interruttore di alimentazione esterna	20
Montaggio del cavo dell'interruttore di alimentazione esterna	21
Unità a stato solido	22
Smontaggio dell'unità a stato solido	22
Montaggio dell'unità a stato solido	23

Scheda wireless	24
Smontaggio della scheda wireless.....	24
Montaggio della scheda wireless.....	25
Batteria a bottone	26
Smontaggio della batteria a bottone	26
Montaggio della batteria a bottone	27
Scheda madre	28
Smontaggio della scheda madre	28
Montaggio della scheda madre	29
Ventola e dissipatore di calore.....	30
Smontaggio di ventola e dissipatore di calore.....	30
Montaggio di ventola e dissipatore di calore	31
Modulo TPM	32
Smontaggio del modulo TPM.....	32
Montaggio del modulo TPM	33
Staffa superiore	34
Smontaggio della staffa superiore	34
Montaggio della staffa superiore	35
Modulo impronte digitali	36
Smontaggio del modulo impronte digitali	36
Montaggio del modulo impronte digitali.....	37
Modulo antenna	38
Smontaggio del modulo antenna	38
Montaggio del modulo antenna	39
Modulo microfono	40
Smontaggio del modulo microfono	40
Montaggio del modulo microfono.....	41
Tastiera wireless (opzionale)	42
Smontaggio della tastiera wireless.....	42
Montaggio della tastiera wireless.....	43
Mouse wireless (opzionale)	44
Smontaggio del mouse wireless	44
Montaggio del mouse wireless	44

Mouse cablato (opzionale).....	45
Smontaggio del mouse cablato	45
Montaggio del mouse cablato.....	45
Tastiera cablata (opzionale).....	46
Smontaggio della tastiera cablata	46
Montaggio della tastiera cablata	47
Accensione dopo la manutenzione	48
Risoluzione dei problemi	49
Linee guida per il riciclo.....	51
Coperchio superiore	51
Alimentatore esterno	52
Tastiera wireless (opzionale).....	53
Mouse wireless (opzionale).....	53
Mouse cablato (opzionale).....	53
Tastiera cablata (opzionale).....	53
Istruzioni per la fine della vita utile del prodotto	54
Scopo	54
Informazioni sull'identificazione di componenti e materiali	54
Servizio di ritiro del prodotto	56
Utilizzo di MSI Center.....	57
Accesso e registrazione.....	58
Crea un account	58
Registrazione del prodotto	59
Set di funzionalità.....	60
Monitoraggio hardware.....	61
Caratteristiche.....	62
Diagnosi di sistema.....	63
Supporto	64
Live Update	64
Info sistema	65
Servizio	66

Avviso su copyright e marchi di fabbrica

Copyright © 2023 Micro-Star Int'l Co., Ltd. Tutti i diritti riservati.

Il logo MSI è un marchio registrato della Micro-Star Int'l Co., Ltd. I marchi di fabbrica di terzi e i nomi appartengono ai rispettivi proprietari. Nessuna garanzia in merito alla precisione o alla completezza è espressa o implicita. MSI si riserva il diritto di apportare modifiche al presente documento senza preavviso.

Revisione

V1.0, 04/2025

Come usare questa Guida all'assistenza

Questa Guida all'assistenza fornisce un'illustrazione approfondita dello smontaggio/montaggio del prodotto. Poiché gli argomenti di questa guida potrebbero essere correlati, si consiglia di leggerla prima dall'inizio alla fine. Quindi, si può passare direttamente a qualsiasi argomento specifico che soddisfi maggiormente le esigenze immediate.

Istruzioni per la sicurezza

Rispettare le precauzioni di sicurezza quando si maneggia il prodotto per evitare danni o lesioni alle persone o alla funzionalità del prodotto.

Alimentazione

- Se il cavo di alimentazione viene fornito con una spina a 3 pin, non disabilitare il pin di terra protettivo dalla spina. Il prodotto deve essere collegato a una presa di corrente con messa a terra.
- Scollegare tutte le fonti di alimentazione e collocare il prodotto su una superficie stabile prima di smontarlo/montarlo.
- Quando si collega il cavo d'alimentazione, afferrare sempre il connettore del cavo. Non tirare mai il cavo.
- Collocare il cavo di alimentazione in modo che nessuno possa calpestarlo. Non collocare nulla sopra il cavo d'alimentazione.
- Se questo prodotto viene fornito con un adattatore, utilizzare solo l'adattatore CA fornito da MSI approvato per l'uso con questo prodotto.

Batteria

Prendere precauzioni speciali se questo prodotto viene fornito con una batteria.

- Vi è pericolo di esplosione se la batteria è sostituita in modo scorretto. Sostituire solamente con lo stesso tipo di batteria, oppure con tipo equivalente raccomandato dal produttore.
- Evitare lo smaltimento di una batteria nel fuoco o in un forno caldo oppure lo schiacciamento meccanico o il taglio di una batteria, in quanto si potrebbe provocare un'esplosione.
- Evitare di lasciare la batteria in un ambiente a temperatura estremamente elevata o a pressione estremamente bassa, in quanto si potrebbe provocare un'esplosione o la perdita di liquidi o gas infiammabili.
- Non ingerire la batteria. Se la batteria a bottone viene ingerita, potrebbe causare gravi ustioni interne e portare alla morte. Tenere le batterie nuove e usate lontano dai bambini.

Ambiente

- Non collocare il prodotto in ambienti soggetti a nebbia, fumo, vibrazioni, polvere eccessiva, aria contenente sale o grasso o altri gas e fumi corrosivi.
- Per evitare scariche elettrostatiche, utilizzare un cinturino da polso antistatico prima di maneggiare i componenti. Maneggiare sempre componenti, parti e gruppi sensibili alle scariche elettrostatiche solo in aree di lavoro prive di elettricità statica.
- Maneggiare i componenti con cura. Non toccare i pin o i contatti di un componente.
- Collocare i componenti su un cuscinetto antistatico con messa a terra o sul panno

in dotazione con i componenti ogni volta che i componenti vengono separati dal prodotto.

- Non eseguire la manutenzione con le mani bagnate.
- Evitare che sostanze estranee, come acqua, altri liquidi o sostanze chimiche, entrino nel prodotto durante lo smontaggio/montaggio.
- Dopo il montaggio, assicurarsi che tutte le viti siano sostituite e che non rimangano viti sparse all'interno del prodotto.

Assistenza in garanzia condizionale

MSI fornisce assistenza in garanzia condizionale per modelli selezionati. Per ulteriori informazioni, visitare il sito [MSI Member Center](#).

Aggiornamento e assistenza

Le funzionalità hardware disponibili potrebbero essere offerte solo come parte di un servizio di aggiornamento, riparazione o sostituzione offerto da MSI o da un fornitore di servizi autorizzato.

MSI offre ai clienti parti di ricambio, riparazione e assistenza per 3 anni dalla data di vendita per tutti i prodotti registrati EPEAT.

I danni causati da interventi di assistenza su prodotti non autorizzati da MSI o dall'uso di parti o componenti modificati o non autorizzati da MSI non sono coperti dal Contratto di garanzia limitata MSI.

Visitare [MSI Service Location](#) per ottenere questi servizi offerti da MSI.

Andare a [MSI Web Ticket](#) per ricevere ulteriore assistenza, se necessario.

Sanificazione dei dati

MSI non si assume alcuna responsabilità o obbligo di riservatezza per la sicurezza dei dati archiviati sull'apparecchiatura inviata per il riciclo. Si consiglia agli utenti di eseguire il backup e rimuovere tutti i dati dai computer.

Prima del riciclo, consigliamo agli utenti di attenersi alle istruzioni sulla [Sanificazione dei dati](#) per rimuovere in modo permanente e irreversibile tutti i file personali, le applicazioni e le impostazioni dai computer.

Informazioni di servizio disponibili al pubblico

Informazioni di servizio	Sezione
Istruzioni per lo smontaggio, inclusa l'identificazione degli strumenti necessari.	Componenti e accessori del prodotto Strumenti consigliati
Diagramma esploso delle parti.	Componenti e accessori del prodotto
Elenco dei pezzi di ricambio, inclusi i pezzi di ricambio approvati dal produttore e come ottenerli.	Aggiornabilità e riparabilità del prodotto
Procedure di manutenzione o indicazioni su dove ottenere le procedure.	Diagnosi di sistema
Istruzioni per la risoluzione dei problemi, strumenti di diagnostica software, video per la risoluzione dei problemi o altre indicazioni per la risoluzione dei problemi.	Risoluzione dei problemi Assistenza > Risoluzione dei problemi
Istruzioni su come ottenere aggiornamenti software (non applicabili ai prodotti esposti).	Supporto
Istruzioni su come l'utente può rimuovere i dati personali. Se le istruzioni richiedono la distruzione della memoria, devono essere fornite istruzioni per sostituire la memoria (non applicabile ai prodotti esposti).	Sanificazione dei dati

È accettabile che le istruzioni di assistenza escludano informazioni che, come determinato dal produttore:

a) Potrebbero esporre l'utente al rischio di lesioni, o	N/A
b) Violino i diritti di proprietà intellettuale, o	N/A
c) Compromettano la privacy o la sicurezza dell'utente, o	N/A
d) Implichino lo smontaggio di una batteria o di un alimentatore	N/A
Se si rivendica una delle quattro esclusioni di cui sopra, il produttore deve dimostrare come il prodotto viene ripristinato alle normali condizioni operative dopo essere stato riparato. La riparazione può includere la sostituzione dei componenti associati all'esclusione.	N/A

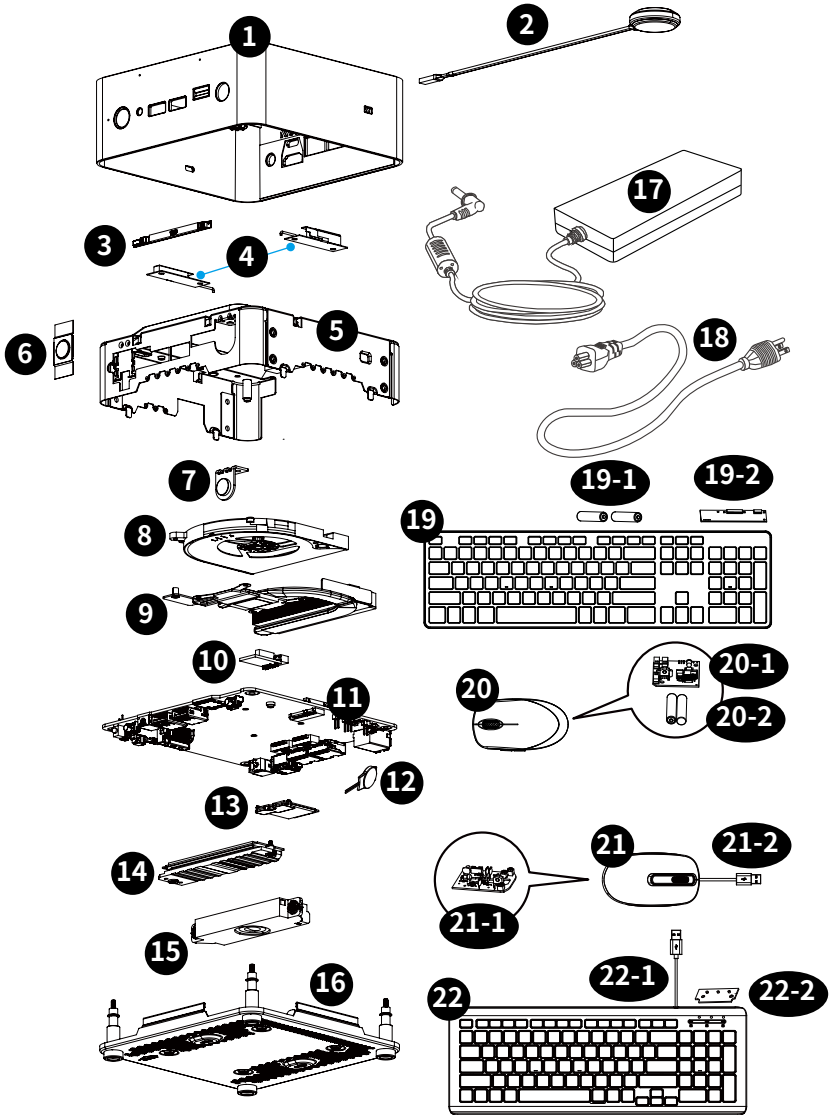
Smontaggio e montaggio

Componenti e accessori del prodotto

Importante

MSI fornisce l'elenco seguente di componenti per la configurazione di sistema acquistata ed entro 2 anni dalla cessazione del prodotto per aumentare la durata operativa di tale prodotto. Ulteriori servizi si possono ottenere contattando l'[assistenza clienti online \(Online Customer Service\) MSI](#).

1. [Coperchio superiore](#)
2. [Cavo dell' interruttore di alimentazione esterna \(opzionale\)](#)
3. [Modulo microfono](#)
4. [Modulo antenna](#)
5. [Staffa superiore](#)
6. [Modulo impronte digitali](#)
7. [Tasto Copilot](#)
8. [Ventola](#)
9. [Dissipatore di calore](#)
10. [Modulo TPM](#)
11. [Scheda madre](#)
12. [Batteria a bottone](#)
13. [Scheda wireless](#)
14. [Unità a stato solido](#)
15. [Casse](#)
16. [Staffa inferiore](#)
17. [Alimentatore esterno](#)
18. Cavo d'alimentazione
19. [Tastiera wireless \(opzionale\)](#)
 - 19-1. [Scheda della tastiera wireless \(opzionale\)](#)
 - 19-2. [PCB della tastiera wireless \(opzionale\)](#)
20. [Mouse wireless \(opzionale\)](#)
 - 20-1. [PCB del mouse wireless \(opzionale\)](#)
 - 20-2. [Scheda del mouse wireless \(opzionale\)](#)
21. [Mouse cablato \(opzionale\)](#)
 - 21-1. [PCB del mouse cablato \(opzionale\)](#)
 - 21-2. [Cavo USB del mouse cablato \(opzionale\)](#)
22. [Tastiera cablata \(opzionale\)](#)
 - 22-1. [Cavo USB della tastiera cablata \(opzionale\)](#)
 - 22-2. [PCB della tastiera cablata \(opzionale\)](#)



Aggiornabilità e riparabilità del prodotto

Le caratteristiche hardware per l'aggiornamento, la riparazione o la sostituzione utilizzando solo strumenti comunemente disponibili e l'elenco delle parti di ricambio sostituibili per prodotto possono essere ottenute contattando l' [assistenza clienti online \(Online Customer Service\) MSI](#).

Fare riferimento ai seguenti [collegamenti ipertestuali](#) per dettagli specifici sui metodi di sostituzione o aggiornamento.

Elementi delle caratteristiche hardware	Aggiornabile	Riparabile	Sostituibile	Saldatura
Il processore principale o il sistema su un chip (SOC)	No	No	No	Sì
Capacità di memoria principale del sistema	No	No	No	No
Capacità di memoria di massa del sistema	Sì	No	Sì	No
Capacità di rete wireless	No	No	Sì	No
Capacità grafica (integrata o discreta)	N/A	N/A	N/A	N/A
Pannello display o gruppo display	N/A	N/A	N/A	N/A
Tastiera meccanica integrata	N/A	N/A	N/A	N/A
Tutte le batterie	No	No	Sì	No
Tutti gli alimentatori esterni e interni	No	No	Sì	No
Tutti i gruppi ventola	No	No	Sì	No
E almeno due dei seguenti (o uno, se tutti i rimanenti sono assenti dal prodotto):	Aggiornabile	Riparabile	Sostituibile	Saldatura
Casse	No	No	Sì	No
Webcam	N/A	N/A	N/A	N/A
Touchpad	N/A	N/A	N/A	N/A
Connettori I/O e collegamento di alimentazione esterna	No	No	No	Sì
Lettori (ad es. banda magnetica, chiave Dallas, impronta digitale, smart card)	Sì	No	Sì	Sì

Strumenti consigliati

Potrebbero essere necessari i seguenti strumenti durante le procedure di smontaggio e montaggio.

- Cacciavite a croce
- Cacciavite a taglio
- Pinze
- Strumento di leva
- Pinze a becco lungo
- Pinze diagonali
- Guanti antistatici
- Cinturino da polso antistatico (opzionale)
- Tappetino antistatico con filo di messa a terra (opzionale)

Elenco delle viti

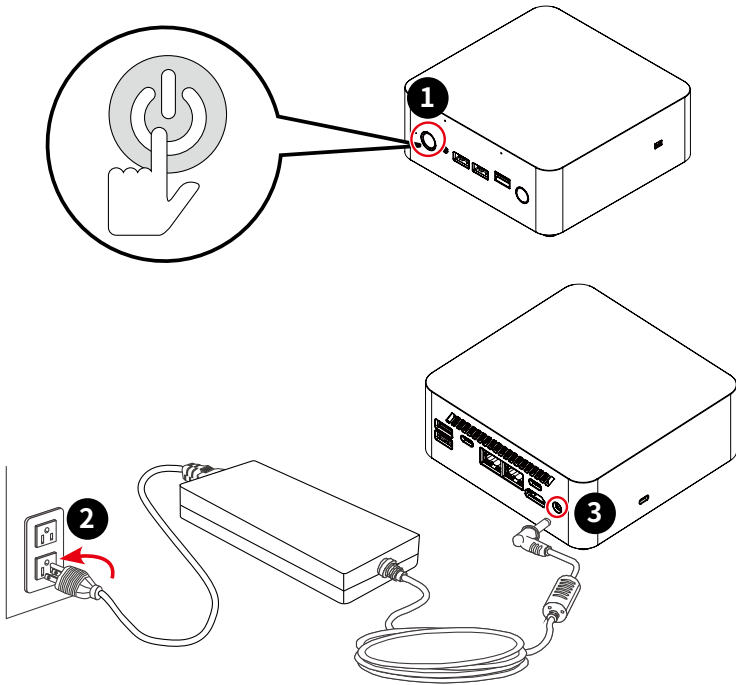
Fare riferimento all'elenco delle viti riportato di seguito durante lo smontaggio e il montaggio del computer.

Nota: Questo elenco delle viti è solo di riferimento e potrebbe variare in base al modello. Si consiglia vivamente agli utenti di contattare il centro di assistenza autorizzato per ulteriore assistenza.

Componente	Tipo di vite	Quantità
Staffa superiore	M3*4	4
Tasto Copilot	M3*4	2
Antenne	M3*4	4
Dissipatore di calore	M2,5*4	4
Ventola	M2,5*4	2
Dissipatore di calore SSD	M3*3,5	1
Dissipatore di calore SSD	Passo M2*3,29	1
Scheda wireless	Passo M2*4	1
Casse	Passo M3*2,5	2
Staffa delle casse	M3*4	4
Scheda madre/Staffa inferiore	Passo M2,5*5	4

Preparazione per lo smontaggio

1. Spegner il PC.
2. Scollegare il cavo di alimentazione dalla presa di corrente.
3. Scollegare il cavo di alimentazione dal PC.



Importante

- Scollegare tutte le fonti di alimentazione e collocare il PC su una superficie stabile prima di smontarlo/montarlo.
- Quando si collega il cavo d'alimentazione, afferrare sempre il connettore del cavo. Non tirare mai il cavo.
- Non collocare il PC in ambienti soggetti a nebbia, fumo, vibrazioni, polvere eccessiva, aria contenente sale o grasso o altri gas e fumi corrosivi.
- Per evitare scariche elettrostatiche, utilizzare guanti antistatici o un cinturino da polso antistatico prima di maneggiare i componenti sensibili alle scariche elettrostatiche.
- Non eseguire la manutenzione con le mani bagnate.
- Dopo il montaggio, assicurarsi che tutte le viti siano sostituite e che non rimangano viti sparse all'interno del PC.

Staffa inferiore

Smontaggio della staffa inferiore

1. Collocare il computer su una superficie solida. Individuare e rimuovere il tappo K-slot **1** con la punta delle dita.
2. Capovolgere il computer. Individuare e rimuovere le viti **2** di fissaggio della staffa inferiore **3** con un cacciavite a croce. Aprire la staffa inferiore, scollegare il cavo delle casse **4** per scoprire i componenti del computer.



Montaggio della staffa inferiore

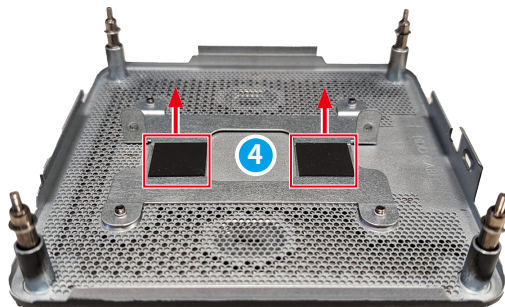
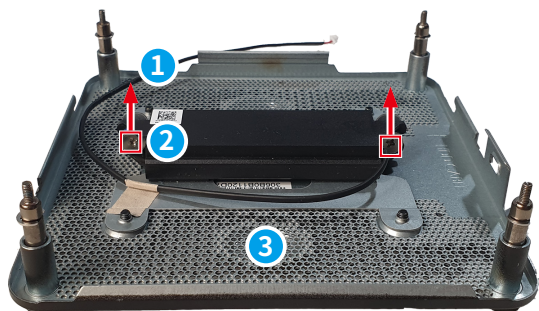
1. Collegare il cavo delle casse **1**, collocare la staffa inferiore **2** sopra il computer con i fori delle viti allineati.
2. Serrare le viti **3** con un cacciavite a croce per fissare la staffa inferiore **2** in posizione.
3. Riporre il tappo K-slot **4** con la punta delle dita.



Casse

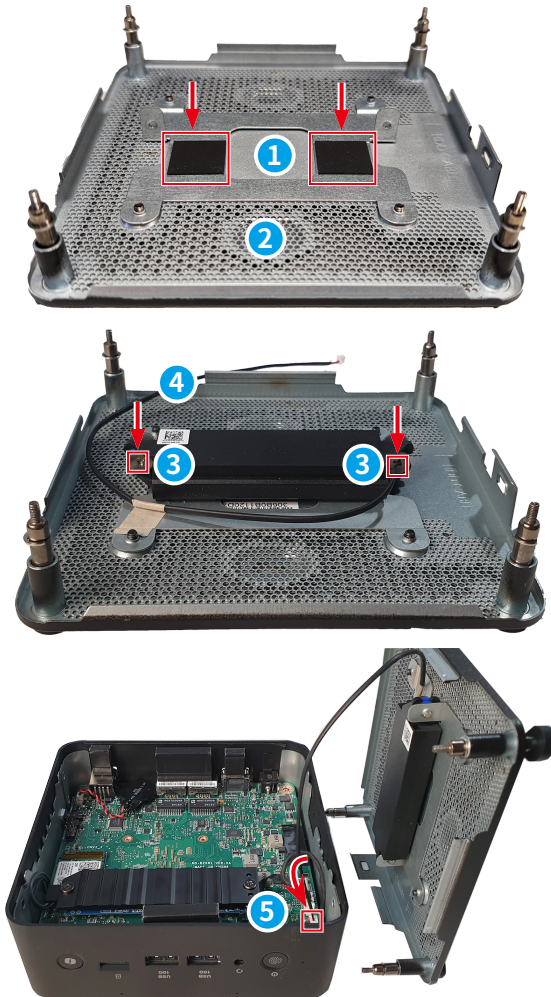
Smontaggio delle casse

1. Seguire [Smontaggio della staffa inferiore](#) per scollegare il cavo delle casse **1**.
2. Rimuovere le viti **2** di fissaggio delle casse e della staffa inferiore **3** con un cacciavite a croce. Strappare le protezioni di gomma **4** sottostanti con le dita.



Montaggio delle casse

1. Utilizzare per fissare le protezioni di gomma **1** in posizione sulla staffa inferiore **2**.
2. Riporre e serrare le viti **3** di fissaggio delle casse e della staffa inferiore con un cacciavite a croce.
3. Collegare i cavi delle casse **4** alla scheda madre **5**.



Cavo dell'interruttore di alimentazione esterna (opzionale)

Smontaggio del cavo dell' interruttore di alimentazione esterna

1. Tenere la parte del connettore del cavo dell'interruttore di alimentazione esterna **1** e scollegarlo dal computer.



Montaggio del cavo dell' interruttore di alimentazione esterna

1. Individuare e rimuovere l'alloggiamento dell'interruttore di alimentazione esterna **1** con pinze a becco lungo.
2. Tenere la parte del connettore del cavo dell'interruttore di alimentazione esterna **2** scollegarlo dal computer.



Unità a stato solido

Smontaggio dell' unità a stato solido

1. Rimuovere le viti **1** di fissaggio dell'unità a stato solido e il dissipatore di calore con un cacciavite a croce.
2. Far scorrere e rimuovere l'unità a stato solido e il dissipatore di calore **2** dallo slot M.2.



Montaggio dell' unità a stato solido

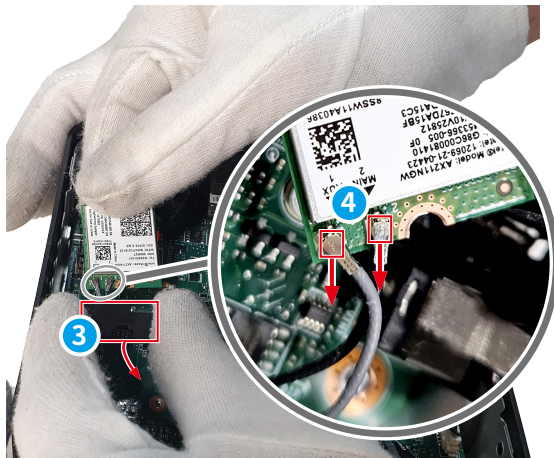
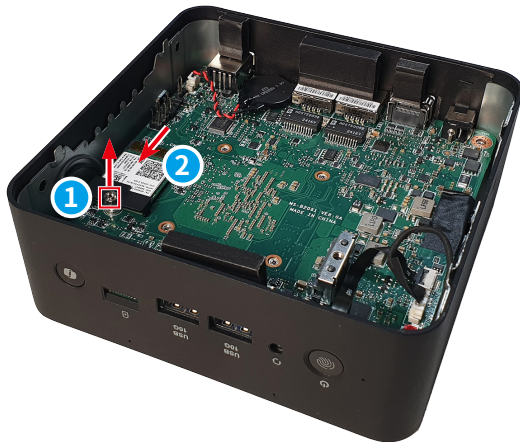
1. Allineare la tacca sull'unità a stato solido con la linguetta sullo slot M.2.
2. Far scorrere l'unità a stato solido ① nello slot M.2.
3. Allineare e collegare il dissipatore di calore ② sull'unità a stato solido.
4. Riporre e serrare la vite ③ con un cacciavite a croce per fissare l'unità a stato solido e il dissipatore di calore in posizione.



Scheda wireless

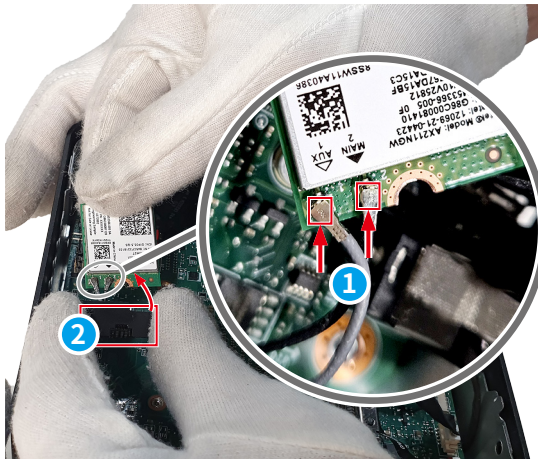
Smontaggio della scheda wireless

1. Seguire la sezione [Smontaggio dell' unità a stato solido](#) per rimuovere l'SSD e scoprire la scheda wireless sottostante.
2. Individuare e rimuovere la vite **1** di fissaggio della scheda wireless con un cacciavite a croce.
3. Rimuovere la scheda wireless **2** dallo slot della scheda.
4. Individuare e rimuovere il fermaglio della scheda wireless **3**.
5. Scollegare i cavi dell'antenna **4**.



Montaggio della scheda wireless

1. Collegare i cavi dell'antenna **1** alla scheda wireless. Assicurarsi che il cavo dell'antenna nero sia collegato a MAIN e che il cavo dell'antenna grigio sia collegato a AUX.
2. Riporre e fissare il fermaglio della scheda wireless **2** sulla scheda wireless.
3. Allineare la tacca sulla scheda wireless con la chiave sullo slot e inserire la scheda wireless **3** nello slot.
4. Spingere delicatamente la scheda wireless verso il basso e utilizzare un cacciavite a croce per fissare la scheda con la vite **4**.



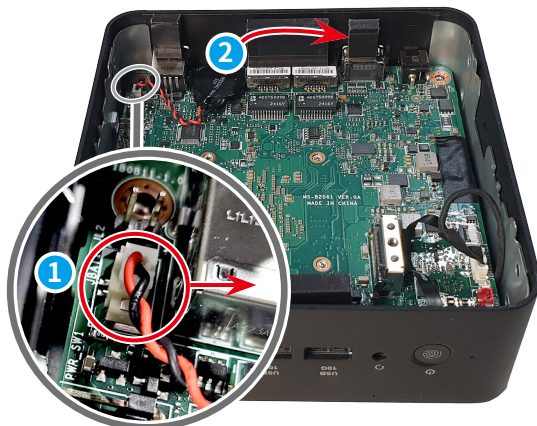
Batteria a bottone

Importante

- Vi è pericolo di esplosione se la batteria è sostituita in modo scorretto. Sostituire solamente con lo stesso tipo di batteria, oppure con tipo equivalente raccomandato dal produttore.
- Evitare lo smaltimento di una batteria nel fuoco o in un forno caldo oppure lo schiacciamento meccanico o il taglio di una batteria, in quanto si potrebbe provocare un'esplosione.
- Evitare di lasciare la batteria in un ambiente a temperatura estremamente elevata o a pressione estremamente bassa, in quanto si potrebbe provocare un'esplosione o la perdita di liquidi o gas infiammabili.
- Non ingerire la batteria. Se la batteria a bottone viene ingerita, potrebbe causare gravi ustioni interne e portare alla morte. Tenere le batterie nuove e usate lontano dai bambini.

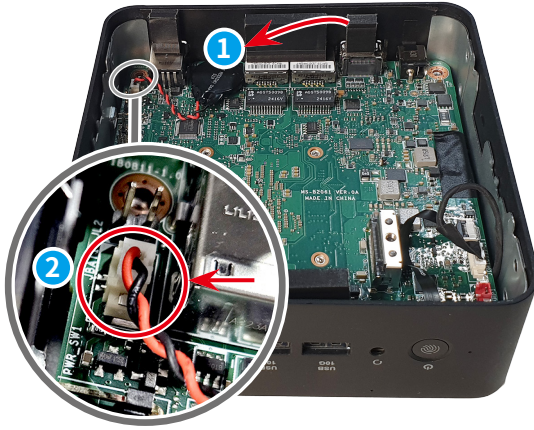
Smontaggio della batteria a bottone

1. Individuare e scollegare il cavo della batteria a bottone **1**.
2. Utilizzare le dita per afferrare il bordo della batteria a bottone **2** e tirarla delicatamente. Rimuovere la batteria a bottone insieme al relativo cavo dalla scheda madre.



Montaggio della batteria a bottone

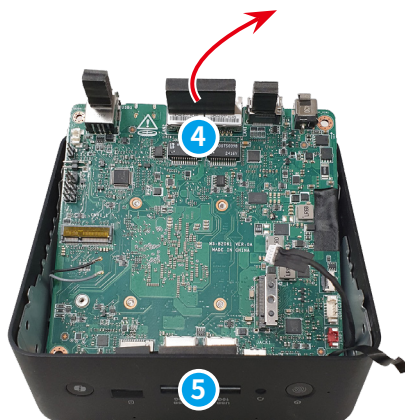
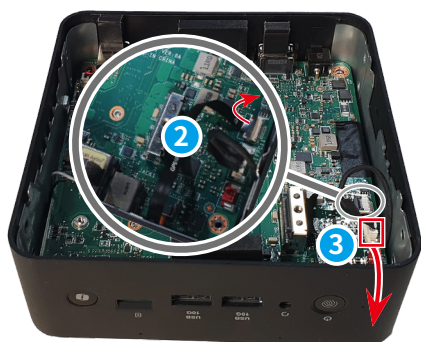
1. Riporre la batteria a bottone **1** e fissarla con il relativo nastro adesivo sottostante.
2. Collegare il cavo della batteria a bottone **2**.



Scheda madre

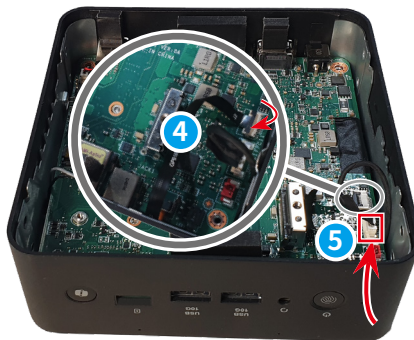
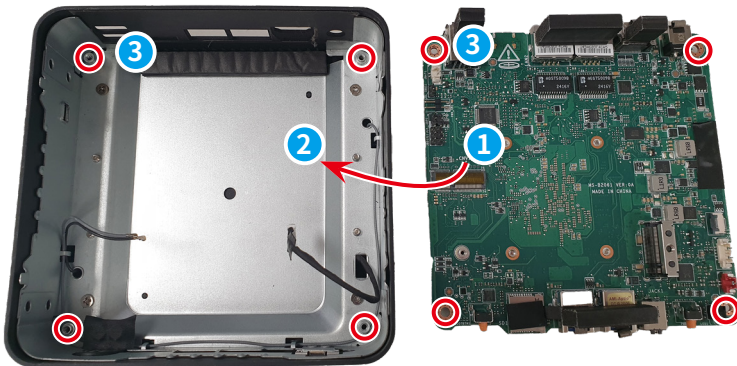
Smontaggio della scheda madre

1. Individuare e rimuovere l'alloggiamento dell'interruttore di alimentazione esterna **1** con pinze a becco lungo.
2. Capovolgere il computer. Scollegare il cavo delle impronte digitali **2** sollevando la parte grigia con l'unghia e il cavo del microfono **3**.
3. Estrarre la scheda madre **4** dal coperchio superiore **5**.



Montaggio della scheda madre

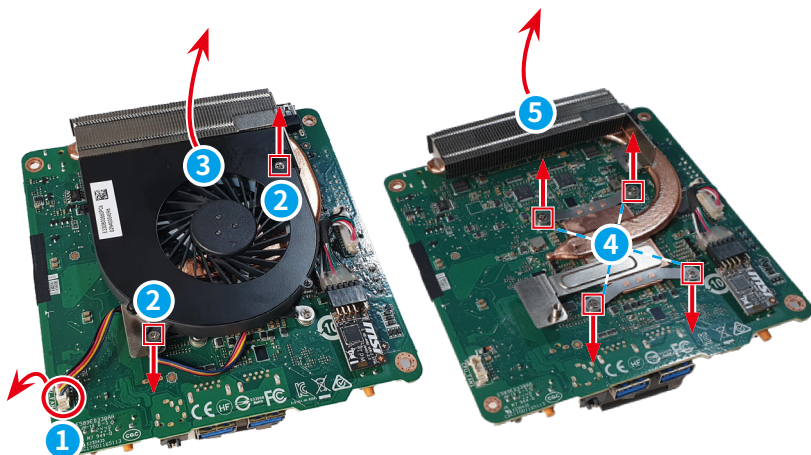
1. Controllare la scheda madre **1** e la staffa superiore **2** per il corretto orientamento di montaggio e l'allineamento dei fori delle viti **3**. Disporre la scheda madre **1** nella staffa superiore **2** e premere delicatamente verso il basso per adattare la scheda madre in posizione.
2. Collegare il cavo delle impronte digitali **4** premendo verso il basso la parte grigia con l'unghia e il cavo del microfono **5**.
3. Riporre l'alloggiamento dell'interruttore di alimentazione esterna **6** con pinze a becco lungo.



Ventola e dissipatore di calore

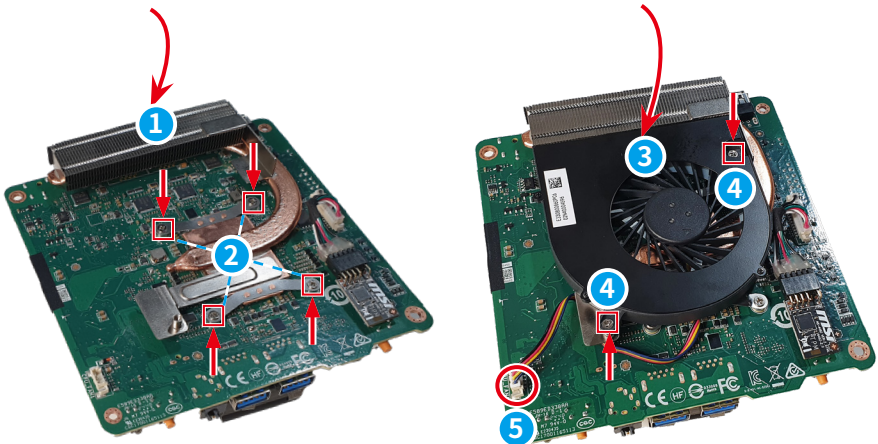
Smontaggio di ventola e dissipatore di calore

1. Scollegare il cavo ventola **1** dalla scheda madre.
2. Rimuovere le viti **2** di fissaggio della ventola con un cacciavite a croce.
3. Sollevare la ventola **3** e il relativo cavo dalla scheda madre.
4. Rimuovere le viti **4** di fissaggio del dissipatore di calore con un cacciavite a croce.
5. Sollevare il dissipatore di calore **5** dalla scheda madre.



Montaggio di ventola e dissipatore di calore

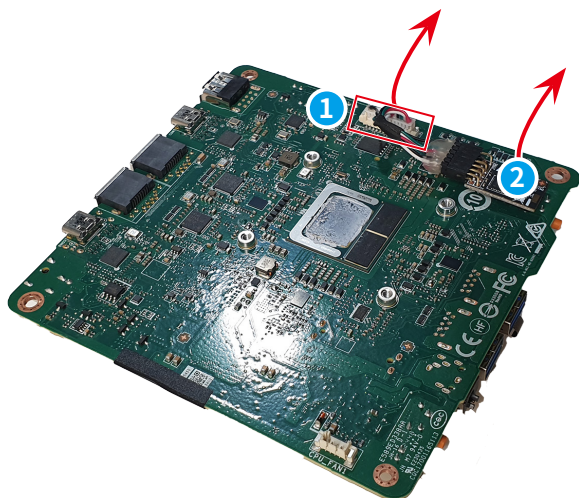
1. Applicare l'adeguata quantità di pasta termica direttamente al centro della CPU.
2. Collocare il dissipatore di calore ① sopra la CPU con i fori delle viti allineati.
3. Riporre e serrare le viti ② con un cacciavite a croce per fissare il dissipatore di calore in posizione.
4. Collocare la ventola ③ sopra il dissipatore di calore con i fori delle viti allineati.
5. Riporre e serrare le viti ④ con un cacciavite a croce per fissare la ventola in posizione.
6. Collegare il cavo ventola ⑤ alla scheda madre.



Modulo TPM

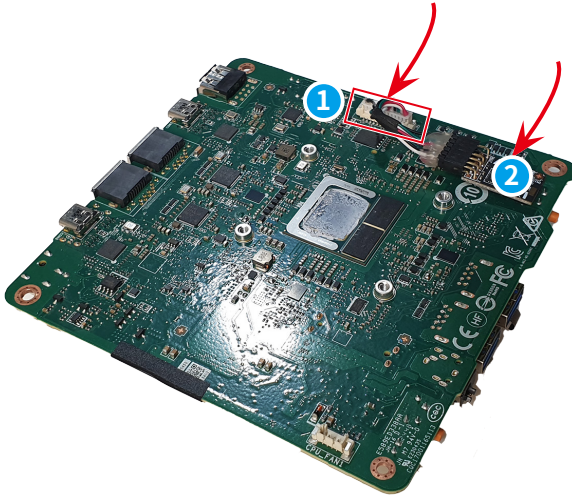
Smontaggio del modulo TPM

1. Individuare e scollegare il cavo del modulo TPM ①.
2. Utilizzare le dita per afferrare il bordo del modulo TPM ② e tirare la scheda madre delicatamente.



Montaggio del modulo TPM

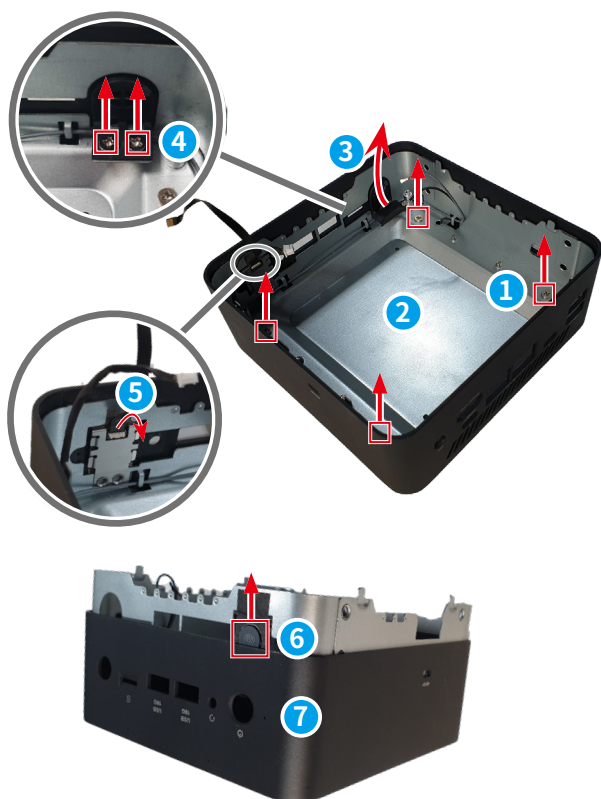
1. Collocare il modulo TPM **1** sulla scheda madre e fissare il modulo con il nastro adesivo sotto.
2. Collegare il cavo del modulo TPM **2**.



Staffa superiore

Smontaggio della staffa superiore

1. Rimuovere le viti **1** di fissaggio della staffa superiore **2**, il nastro adesivo **3** e le viti sottostanti **4** di fissaggio del tasto Copilot con un cacciavite a croce.
2. Sganciare il cavo del lettore di impronte digitali **5** sollevando la parte bianca con l'unghia.
3. Premere il tasto di alimentazione **6** per sganciare la staffa superiore **2** dal coperchio superiore **7**.



Montaggio della staffa superiore

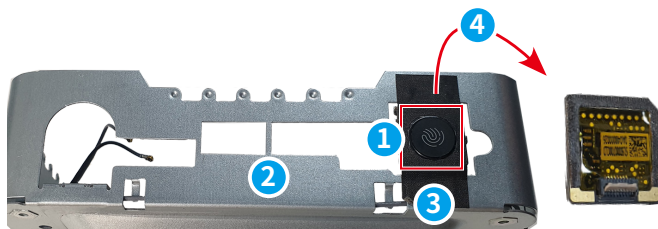
1. Premere il tasto di alimentazione **1** per montare la staffa superiore **2** nel coperchio superiore **3**.
2. Installare il cavo del lettore di impronte digitali **4** premendo verso il basso la parte bianca con l'unghia.
3. Riporre e serrare le viti **5** di fissaggio del tasto di alimentazione con un cacciavite a croce, fissare di nuovo il nastro adesivo **6** sulle viti e fissare la staffa superiore con le viti **7**.



Modulo impronte digitali

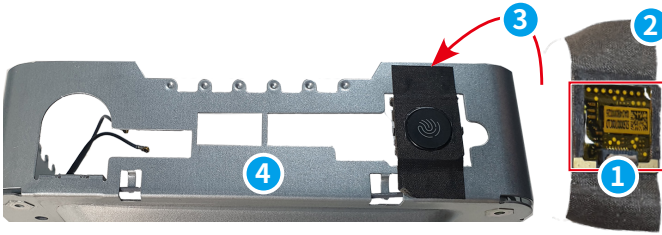
Smontaggio del modulo impronte digitali

1. Individuare il modulo impronte digitali ① sulla staffa superiore ②.
2. Utilizzare il dito per staccare i nastri adesivi ③ e rimuovere il modulo impronte digitali ④.



Montaggio del modulo impronte digitali

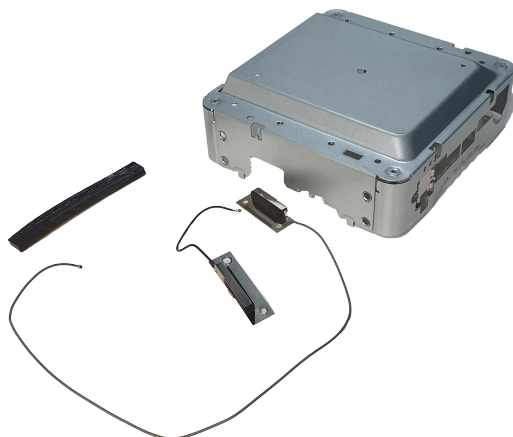
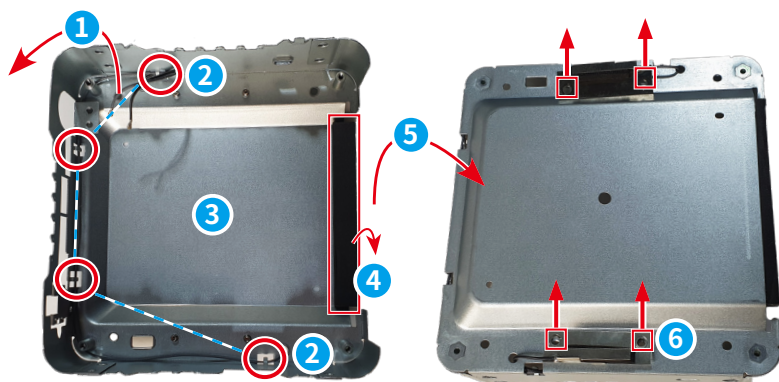
1. Usare le dita per tenere fermo il modulo impronte digitali **1** con nastro adesivo **2** e fissarlo **3** alla staffa superiore **4**.



Modulo antenna

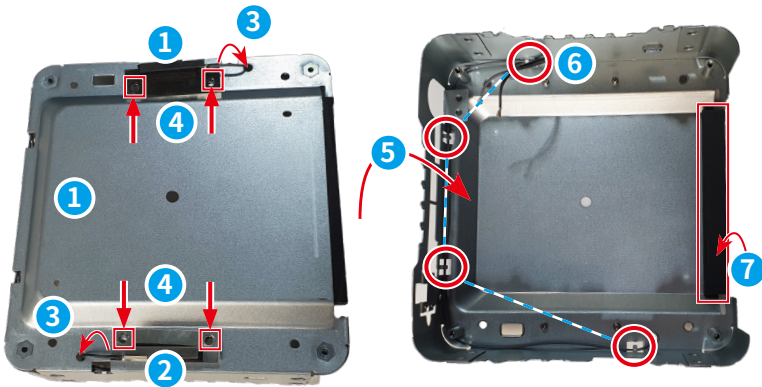
Smontaggio del modulo antenna

1. Usare le dita per rimuovere i cavi antenna **1** dai ganci **2** e la schiuma conduttiva **4** dalla staffa superiore **3**.
2. Capovolgere la staffa superiore **5** e rimuovere le viti **6** di fissaggio di entrambi i moduli antenna con un cacciavite a croce.



Montaggio del modulo antenna

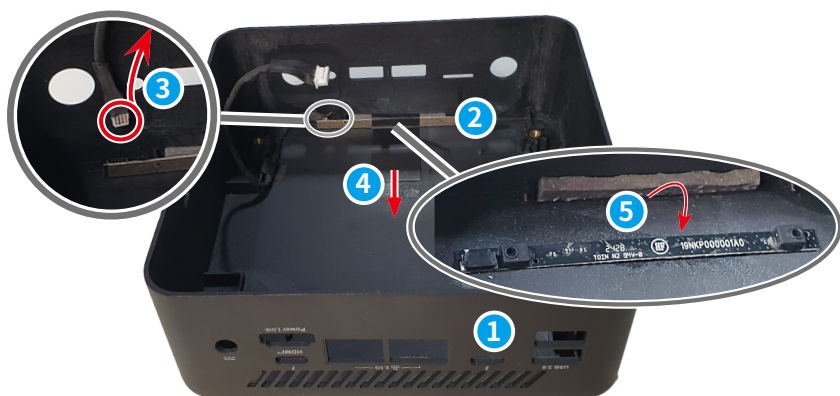
1. Posizionare il modulo con il cavo grigio ① in alto e il modulo con il cavo nero ② in basso, quindi far passare i cavi dell'antenna attraverso i fori più vicini ③.
2. Riporre e serrare le viti ④ di fissaggio di entrambi i moduli antenna alla staffa superiore.
3. Capovolgere la staffa superiore ⑤ e far passare i cavi dell'antenna attraverso i ganci per cavi ⑥. Posizionare la schiuma conduttiva ⑦.



Modulo microfono

Smontaggio del modulo microfono

1. Osservare [Smontaggio della staffa superiore](#) per esporre il coperchio superiore **1**.
2. Individuare il modulo microfono **2**, scollegare il cavo del microfono **3** con un dito, rimuovere il nastro adesivo **4** e staccare il modulo microfono dalla schiuma adesiva **5**. Rimuovere la schiuma adesiva.



Montaggio del modulo microfono

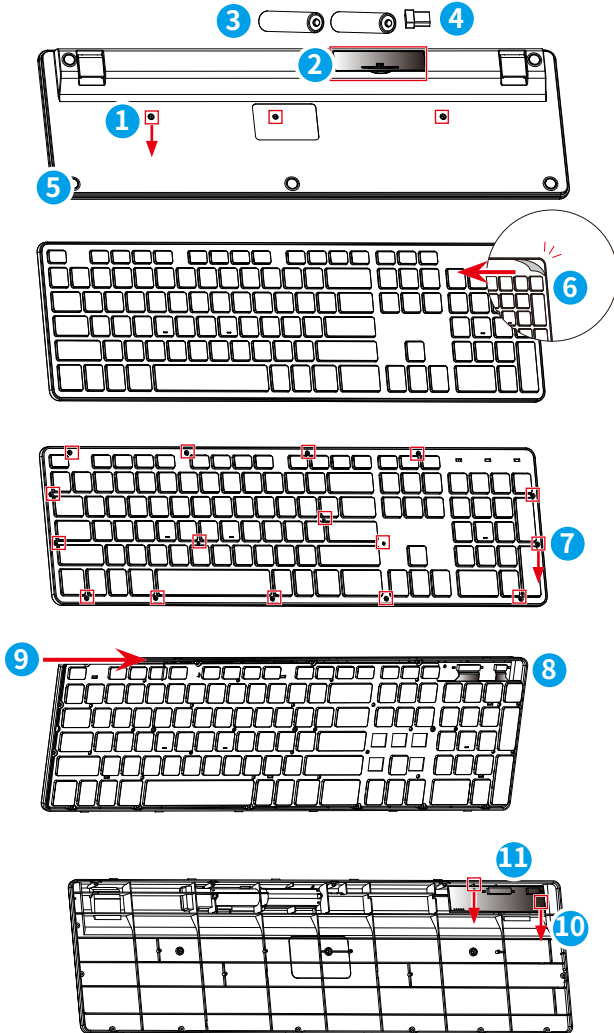
1. Fissare il modulo microfono ① alla schiuma adesiva ② e al nastro adesivo ③.
2. Collegare il cavo del microfono ④ e fissarlo con i relativi nastri adesivi.



Tastiera wireless (opzionale)

Smontaggio della tastiera wireless

1. Allentare e rimuovere le viti ❶ con un cacciavite a croce. Utilizzare le dita per rimuovere il coperchio della batteria ❷, le batterie ❸ e il ricevitore ❹ dal case inferiore ❺.
 2. Utilizzare un cacciavite parallelo per staccare il mylar ❻ nella direzione indicata.
 3. Allentare e rimuovere le viti ❼ con un cacciavite a croce.
 4. Far leva per separare il case superiore ❸ nella direzione ❾ illustrata con uno strumento di leva, quindi rimuoverlo con le dita.
 5. Allentare e rimuovere le viti ❿ di fissaggio del PCB ⓫ con un cacciavite a croce e rimuovere il PCB con le dita.
-



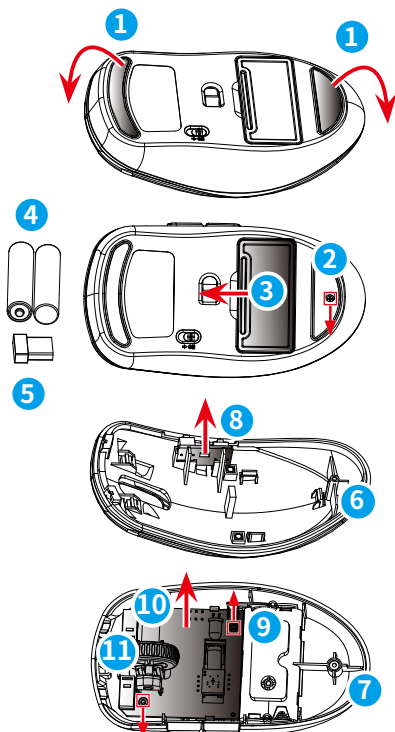
Montaggio della tastiera wireless

Per montare la tastiera wireless, seguire la procedura di smontaggio in ordine inverso.

Mouse wireless (opzionale)

Smontaggio del mouse wireless

1. Rimuovere gli adesivi dei piedini **1** con un cacciavite a taglio.
2. Utilizzare un cacciavite a croce per rimuovere la vite **2**. Staccare il coperchio della batteria **3**, estrarre le batterie **4** e il ricevitore **5** con le dita.
3. Utilizzare le dita per separare il case superiore **6**, il case inferiore **7** e rimuovere il PCB ausiliario **8**.
4. Utilizzare un cacciavite a croce per rimuovere le viti **9** e staccare il PCB host **10** dal gancio. Rimuovere la rotella **11** con le dita.



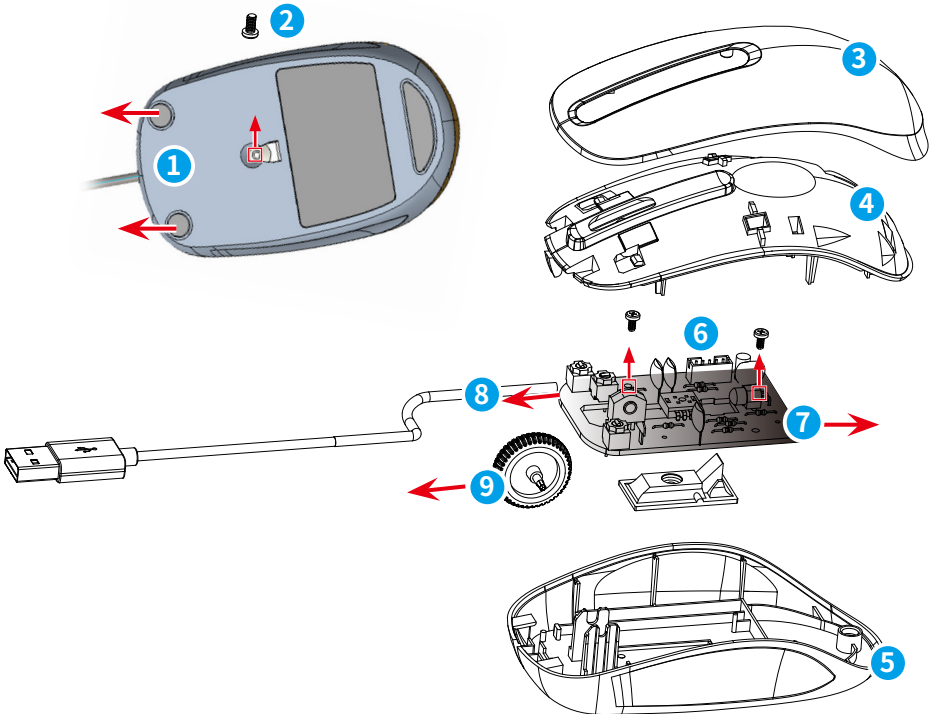
Montaggio del mouse wireless

Per montare il mouse wireless, seguire la procedura di smontaggio in ordine inverso.

Mouse cablato (opzionale)

Smontaggio del mouse cablato

1. Rimuovere gli adesivi dei piedini **1** con un cacciavite a taglio. Utilizzare un cacciavite a croce per rimuovere la vite **2**.
2. Separare il case superiore **3**, la piastra della tastiera **4** e il case inferiore **5** con le dita.
3. Utilizzare un cacciavite a croce per rimuovere le viti **6** di fissaggio del PCB **7**.
4. Rimuovere il cavo USB del mouse cablato **8**, la rotella **9** e il PCB **7** con le dita.



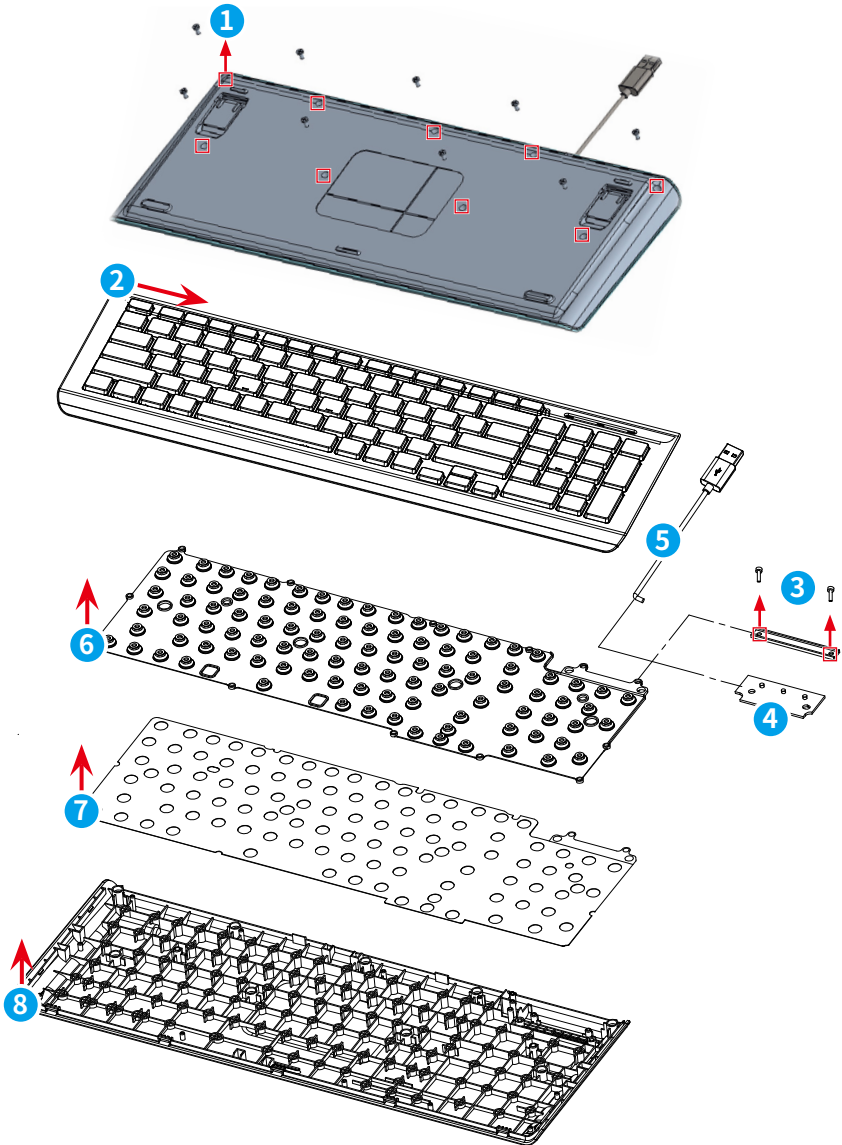
Montaggio del mouse cablato

Per montare il mouse cablato, seguire la procedura di smontaggio in ordine inverso.

Tastiera cablata (opzionale)

Smontaggio della tastiera cablata

1. Allentare e rimuovere le viti **1** con un cacciavite a croce.
 2. Capovolgere la tastiera e utilizzare uno strumento di leva per separare il case superiore **2**.
 3. Utilizzare un cacciavite a croce per allentare e rimuovere le viti **3**, quindi staccare il PCB **4** e il cavo USB della tastiera cablata **5** dal PCB con le dita.
 4. Rimuovere il foglio di gomma **6** e la membrana **7** con le dita per scoprire il case inferiore **8**.
-

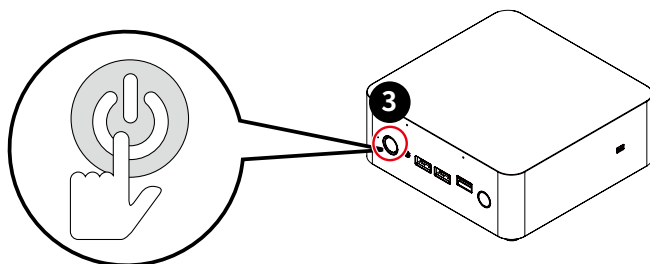
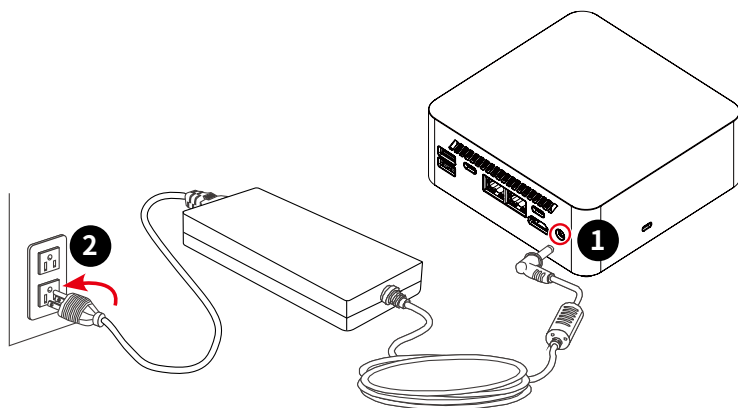


Montaggio della tastiera cablata

Per montare la tastiera cablata, seguire la procedura di smontaggio in ordine inverso.

Accensione dopo la manutenzione

1. Collegare l'alimentatore esterno al PC.
2. Collegare il cavo di alimentazione alla presa di corrente.
3. Accendere il PC.



Importante

- Utilizzare esclusivamente l'adattatore CA fornito da MSI, il cui utilizzo è stato approvato con questo PC:
- Se il cavo di alimentazione viene fornito con una spina a 3 pin, non disabilitare il pin di terra protettivo dalla spina. Il PC deve essere collegato a una presa di corrente con messa a terra.
- Collegare il cavo di alimentazione a una presa di corrente che sia sempre facilmente accessibile.
- Collocare il cavo di alimentazione in modo che nessuno possa calpestarlo. Non collocare nulla sopra il cavo di alimentazione.
- Scollegare sempre il cavo di alimentazione o togliere la corrente dalla presa a muro, quando il PC resta inutilizzato per periodi prolungati per ridurre a zero i consumi di energia elettrica.

Risoluzione dei problemi

Gli utenti possono fare riferimento ai seguenti suggerimenti o visitare [Supporto MSI](#) e [Risoluzione dei problemi](#) per una risoluzione rapida e semplice dei problemi quando si verificano problemi comuni con il prodotto. Si consiglia sempre agli utenti di contattare il centro di assistenza MSI autorizzato per un supporto tecnico avanzato, se necessario.

Il sistema non si avvia.

- Controllare se il sistema è collegato ad una presa di corrente ed è acceso.
- Controllare se il cavo di alimentazione e tutti i cavi sono collegati saldamente.

Non è possibile spegnere il sistema.

È meglio spegnere il computer utilizzando l'icona Spegnimento del sistema operativo. L'utilizzo di altri metodi, compreso quelli elencati di seguito, potrebbe causare danni ai dati. Se la procedura Spegnimento non funziona, attenersi alle procedure di seguito:

- Premere i tasti Ctrl+Alt+Del, quindi selezionare Spegnimento.
- Tenere premuto il tasto di alimentazione finché non si spegne il sistema.
- Scollegare il cavo di alimentazione dal sistema.

Problemi di connessione a Internet.

- In caso di problemi di connettività all'ISP (Internet Service Provider), verificare se l'ISP ha problemi tecnici.
- Controllare le impostazioni e la connessione di rete e assicurarsi che il sistema sia configurato correttamente per l'accesso Internet.
- La velocità di trasferimento dati LAN è influenzata negativamente dalla distanza e da ostruzioni tra i dispositivi e gli access point. Per ottimizzare la velocità di trasferimento dati, scegliere l'access point più vicino al sistema.

Come ripristinare il sistema usando il tasto di scelta rapida F3?

Precauzioni d'uso della funzione di ripristino del sistema

- Se il disco rigido ed il sistema manifestano errori non risolvibili, prima usare il tasto di scelta rapida F3 per eseguire la funzione di ripristino del sistema.
- Prima di usare la Funzione di ripristino del sistema, eseguire il backup di tutti i dati importanti salvati sull'unità del sistema o altri dispositivi d'archiviazione.

Ripristino del sistema usando il tasto di scelta rapida F3

1. Riavviare il PC.
2. Quando sullo schermo appare il messaggio di MSI, premere il tasto di scelta rapida F3 sulla tastiera.
3. Nella schermata [Scegliere un'opzione], selezionare [Risoluzione dei problemi].
4. Nella schermata [Risoluzione dei problemi], selezionare [Ripristina impostazioni predefinite di MSI] per ripristinare le impostazioni predefinite del sistema.
5. Nella schermata [RIPRISTINO DEL SISTEMA], selezionare [Ripristino della partizione del sistema].

6. Seguire le istruzioni su schermo per continuare e completare la funzione di ripristino.

Le casse del sistema non funzionano.

- Controllare le impostazioni del volume principale nel mixer audio.
- Se si utilizza un'applicazione che dispone di un proprio comando di volume, verificare se il volume è disattivato.
- Se si è collegato un cavo audio al connettore delle cuffie, scollegarlo.
- Se il sistema dispone di funzione OSD, regolare il volume dell'OSD.

Il mouse o la tastiera cablati non funzionano.

- In primo luogo, controllare l'hardware. Se continua a non funzionare, rimuovere l'hub USB e collegare il dispositivo direttamente alla porta USB del PC. Assicurarsi che i cavi non siano danneggiati.

Il mouse o la tastiera wireless non funzionano.

- Controllare la batteria: Assicurarsi che sia completamente carica o sostituirla con una nuova.
- Controllare il ricevitore USB e l'interruttore di alimentazione del mouse. Controllare il ricevitore USB per assicurarsi che sia saldamente collegato o provare porte diverse e verificare che l'interruttore di alimentazione del mouse sia acceso.
- Riassociare il dispositivo. Riassociare il dispositivo se necessario, poiché alcuni dispositivi wireless devono essere associati al ricevitore.

Linee guida per il riciclo

In linea con il nostro impegno per la sostenibilità ambientale, questo prodotto è progettato con componenti in plastica separabili per migliorare la qualità del riciclo della plastica. Si richiede gentilmente di riciclare in modo responsabile i componenti in plastica riciclabili di questo prodotto una volta che raggiunge la fine della sua vita utile. Attenersi alle istruzioni di seguito per preparare le parti in plastica per il riciclo eliminando i materiali non riciclabili.

Importante

Prima di riciclare i componenti in plastica separabili, utilizzare delle pinze diagonali per rimuovere tutti i bossoli delle viti con le bacchette di rame, se presenti.

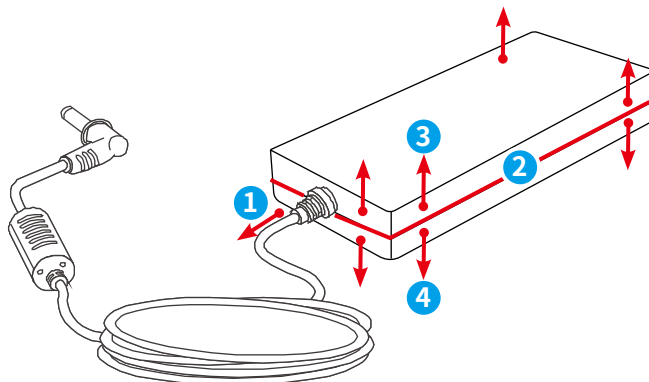
Coperchio superiore

1. Osservare [Smontaggio della staffa superiore](#) per separare il coperchio superiore e la staffa superiore.
2. Individuare e rimuovere la guarnizione EMI **1** dal coperchio superiore.
3. Utilizzare delle pinze diagonali per rimuovere tutti i bossoli delle viti **2** con le bacchette di rame.
4. Riciclare il coperchio superiore **3** presso centri di riciclaggio qualificati.



Alimentatore esterno

1. Utilizzare delle pinze diagonali per tagliare il cavo CC dell'alimentatore esterno **1**.
2. Utilizzare una pistola termica per riscaldare le parti intermedie **2** dei case superiore **3** e inferiore **4** dell'adattatore di alimentazione, quindi utilizzare un cacciavite parallelo per separare i case.
3. I case superiore **3** e inferiore **4** smontati dell'adattatore di alimentazione possono essere riciclate presso centri di riciclaggio qualificati.



Tastiera wireless (opzionale)

1. Per smontare la tastiera wireless, fare riferimento alla sezione [Smontaggio della tastiera wireless](#).
 2. Riciclare il case superiore ⑧ e il case inferiore ⑤ presso centri di riciclaggio qualificati.
-

Mouse wireless (opzionale)

1. Per smontare il mouse wireless, fare riferimento alla sezione [Smontaggio del mouse wireless](#).
 2. Riciclare il case superiore ⑥, il case inferiore ⑦ e il coperchio della batteria ③ presso centri di riciclaggio qualificati.
-

Mouse cablato (opzionale)

1. Per smontare il mouse cablato, fare riferimento alla sezione [Smontaggio del mouse cablato](#).
 2. Riciclare il case superiore ③, la piastra della tastiera ④, il case inferiore ⑤ e il cavo USB del mouse cablato ⑧ presso centri di riciclaggio qualificati.
-

Tastiera cablata (opzionale)

1. Per smontare la tastiera cablata, fare riferimento alla sezione [Smontaggio della tastiera cablata](#).
 2. Riciclare il case superiore ②, il case inferiore ⑧ e il coperchio della batteria ⑤ presso centri di riciclaggio qualificati.
-

Istruzioni per la fine della vita utile del prodotto



Importante

Informazioni ambientali MSI

Le informazioni sulle iniziative, i criteri, i programmi e gli obiettivi ambientali di MSI sono disponibili nella [Politica di sostenibilità ambientale](#).

Scopo

Queste informazioni servono a fornire indicazioni ai riciclatori sulla presenza di materiali e componenti a livello di prodotto, come richiesto dalla direttiva RAEE dell'UE e dalla direttiva di modifica.

Informazioni sull'identificazione di componenti e materiali

Le seguenti sostanze, preparati o componenti devono essere smaltiti o recuperati separatamente da altri RAEE in conformità all'articolo 4 della Direttiva 75/442/CEE del Consiglio dell'UE.

Identificare i materiali per i materiali e i componenti dell'elenco dei rifiuti di apparecchiature elettriche ed elettroniche.

*1: I seguenti numeri di articolo corrispondono a quelli indicati in [Componenti e accessori del prodotto](#).

Materiali	Elemento*1	Posizione
Condensatori contenenti policlorobifenile (PCB) e tutti i policlorobifenili e policloroterfenili (PCB/PCT) contenenti apparecchiature elettriche	—	Assenti
Componenti contenenti mercurio, come interruttori o lampade di retroilluminazione	—	Assenti
Batterie	12	Batteria
	19-1	Batteria della tastiera
	20-2	Batteria del mouse

Materiali	Elemento*1	Posizione
Circuiti stampati di telefoni cellulari in genere, e di altri dispositivi se la superficie del circuito stampato è maggiore di 10 centimetri quadrati	11	Scheda madre
	10	Modulo TPM
	17	PCB principale alimentatore esterno
	19-2	PCB della tastiera wireless
	20-1	PCB del mouse wireless
	21-1	PCB del mouse cablato
	22-2	PCB della tastiera cablata
Cartucce toner, liquide e pastose, nonché toner a colori	—	Assenti
Plastica contenente ritardanti di fiamma bromurati	19	Tastiera wireless
	20	Mouse wireless
	21	Mouse cablato
	22	Tastiera cablata
Rifiuti di amianto e componenti che contengono amianto,	—	Assenti
Tubi a raggi catodici	—	Assenti
Clorofluorocarburi (CFC), idroclorofluorocarburi (HCFC) o idrofluorocarburi (HFC), idrocarburi (HC)	—	Assenti
Lampade a scarica di gas	—	Assenti
Display a cristalli liquidi (con relativo involucro ove opportuno) di superficie superiore a 100 centimetri quadrati e tutti quelli retroilluminati con lampade a scarica di gas,	—	Assenti
Cavi elettrici esterni	18	Cavo d'alimentazione
	21-2	Cavo USB del mouse cablato
	22-1	Cavo USB della tastiera cablata

Materiali	Elemento*1	Posizione
Componenti contenenti fibre ceramiche refrattarie	—	Assenti
Componenti contenenti sostanze radioattive o materiali che diventano radioattivi	—	Assenti
Condensatori elettrolitici contenenti sostanze problematiche (altezza > 25 mm, diametro > 25 mm o volume proporzionalmente simile).	17	Alimentatore esterno
Berillio e relativi composti (incluso l'ossido di berillio)	—	Assenti
Liquidi	—	Assenti

Servizio di ritiro del prodotto

I rifiuti di apparecchiature elettriche possono contenere sostanze pericolose e mettere a repentaglio la salute umana e l'ambiente. È pertanto richiesto uno smaltimento corretto. MSI fornisce il riciclo gratuito dei prodotti registrati EPEAT per garantire che il prodotto raggiunga la fine della sua vita utile e che venga riciclato in modo responsabile.

Per riciclare correttamente le apparecchiature tramite questo servizio, attenersi alle procedure di seguito:

1. Eliminare i dati personali dalle apparecchiature da smaltire.
2. [FARE CLIC QUI](#) per scoprire come riciclare il prodotto a fine vita.
3. Trovare il punto di riciclo MSI più vicino sul sito web.
4. Contattare il punto di riciclo designato per telefono o e-mail per programmare il ritiro. I clienti sono responsabili di eventuali spese di spedizione e consegna.

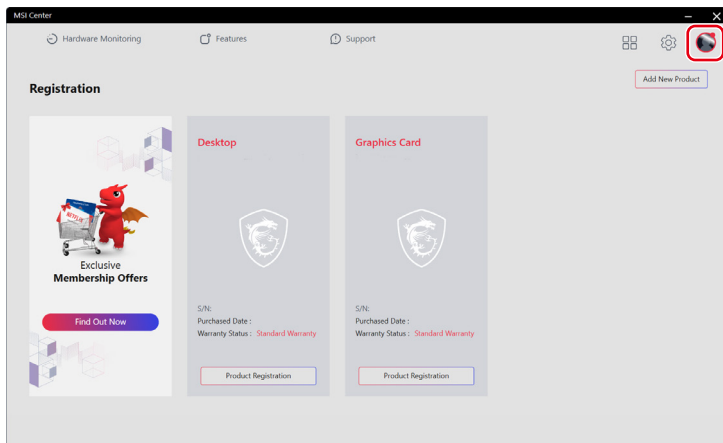
Utilizzo di MSI Center

Accesso e registrazione

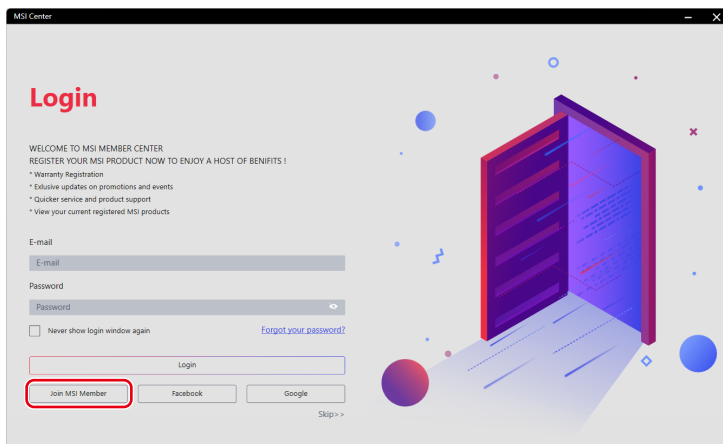
Prima di utilizzare MSI Center, si consiglia di creare un account e registrare il prodotto MSI per ottenere subito tutti i vantaggi di MSI Center.

Crea un account

1. Assicurarsi che la connessione Internet funzioni correttamente.
2. Attivare MSI Center. Fare clic sull'icona del profilo nell'angolo in alto a destra e fare clic su [Login].



3. Selezionare [Iscriviti a MSI Member].



4. Seguire le istruzioni su schermo per creare un account personale.

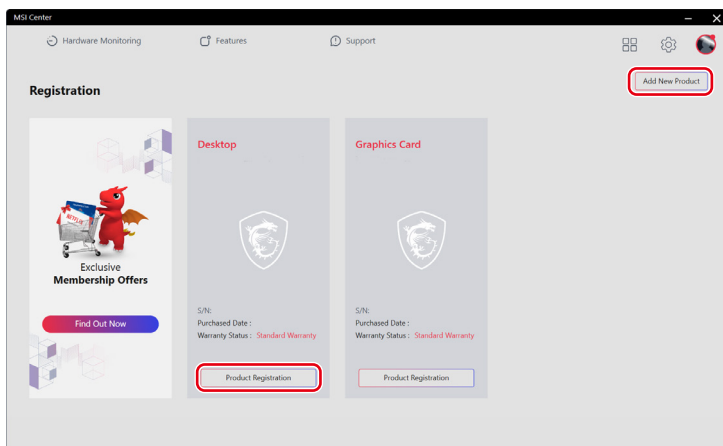
The screenshot shows the 'CREATE AN ACCOUNT' form in the MSI Center application. The form includes the following fields and options:

- E-mail:** A text input field with the placeholder 'Please enter your email'.
- Password:** A text input field with the placeholder 'Please create a new password for MSI Center account'.
- Confirm Password:** A text input field with the placeholder 'Repeat the password entered above'.
- Name:** Two text input fields for 'Please enter your first name' and 'Please enter your last name'.
- Date of Birth:** Three dropdown menus for selecting the day, month, and year.
- Region/Location:** A dropdown menu.
- Agreement:** A checkbox with the text 'I agree to the MSI Member Center and MSI Online Shop Terms and Conditions.' and links to 'MSI Member Center' and 'MSI Online Shop'.
- Navigation:** 'Prev' and 'Next' buttons at the bottom right.

Registrazione del prodotto

Una volta creato un account personale, è possibile effettuare l'accesso e iniziare a registrare i prodotti.

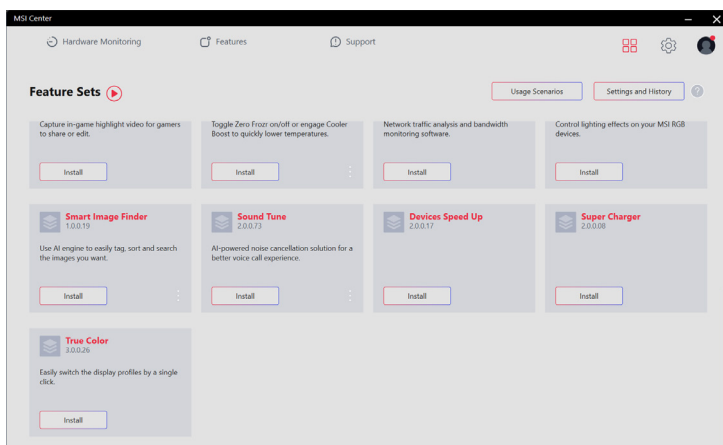
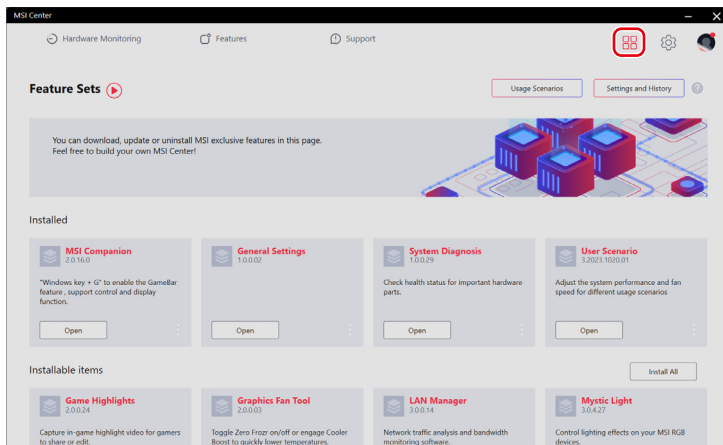
1. MSI Center rileva automaticamente i dispositivi MSI. Fare clic su [Registrazione del prodotto] e seguire le istruzioni sullo schermo per completare la registrazione.
2. Per registrare altri accessori multimediali MSI collegati al sistema, fare clic su [Aggiungi nuovo prodotto] e seguire le istruzioni sullo schermo per aggiungere e registrare gli accessori.



Set di funzionalità

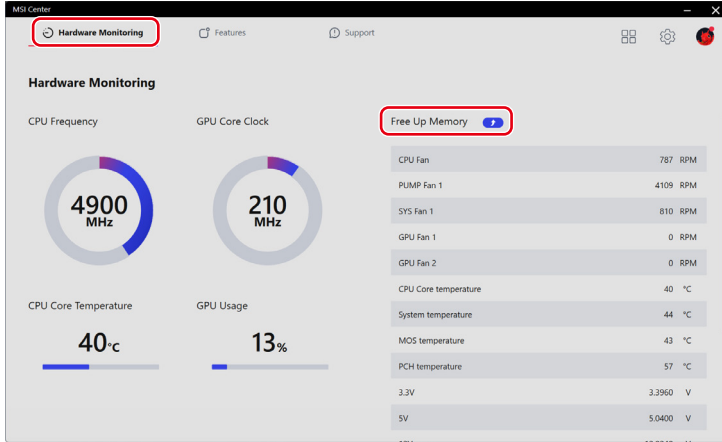
Gli utenti possono scaricare, aggiornare o disinstallare le funzionalità esclusive MSI in Set di funzionalità.

1. Fare clic sull'icona [Set di funzionalità] nell'angolo in alto a destra.
2. Installare o disinstallare qualsiasi funzionalità MSI per soddisfare le esigenze personali.



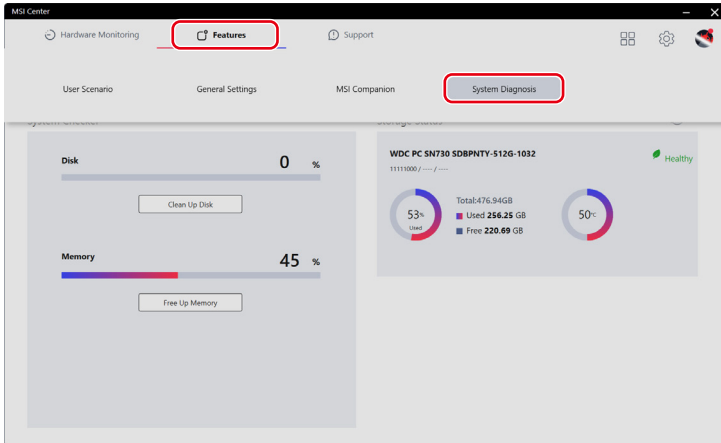
Monitoraggio hardware

Monitoraggio hardware fornisce lo stato in tempo reale di CPU, GPU, memoria, ventole, ecc. Fare clic su [Libera memoria] per liberare la memoria di sistema che non è più necessaria.



Caratteristiche

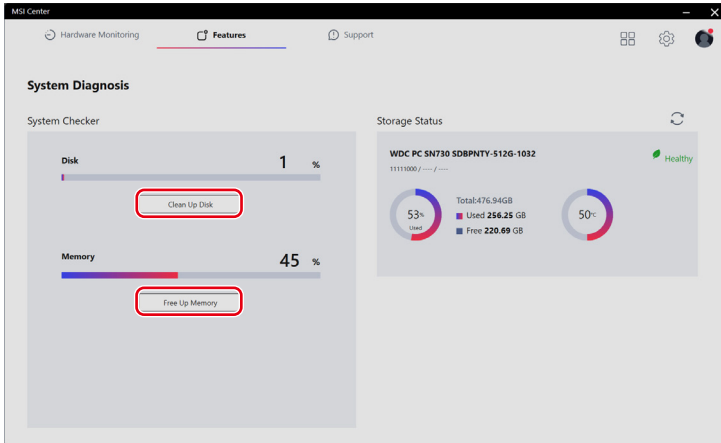
[Caratteristiche] variano a seconda delle caratteristiche che gli utenti hanno installato tramite [Set di funzionalità].



Diagnosi di sistema

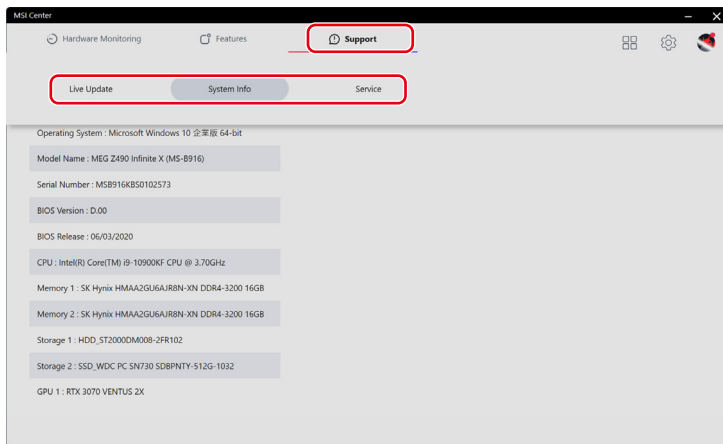
[Diagnosi di sistema] fornisce [Controllo di sistema] per consentire agli utenti di pulire i propri dischi rigidi e liberare memoria di sistema, mentre [Stato memoria] permette agli utenti di tenere sotto controllo lo stato di integrità della memoria.

- Per pulire la memoria, fare clic su [Pulisci disco], selezionare l'unità che si desidera pulire dal menu a comparsa e seguire le istruzioni sullo schermo per pulire la memoria.
- Per liberare memoria, fare clic su [Libera memoria] in modo che MSI Center rilasci immediatamente la memoria di sistema non più necessaria.



Supporto

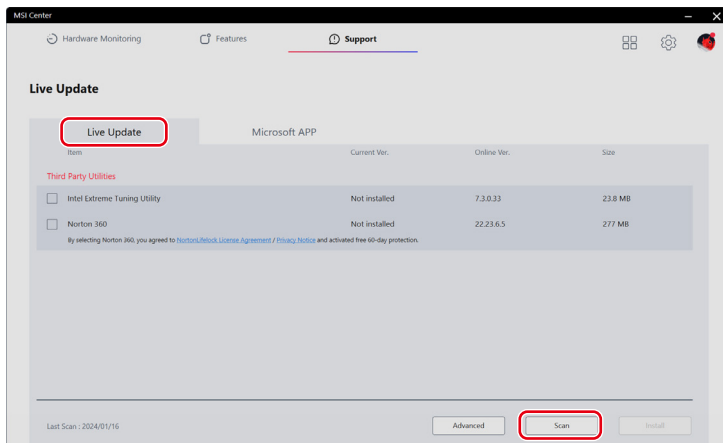
Supporto offre vari canali di assistenza clienti per soddisfare le esigenze di ogni utente.



Live Update

Live Update

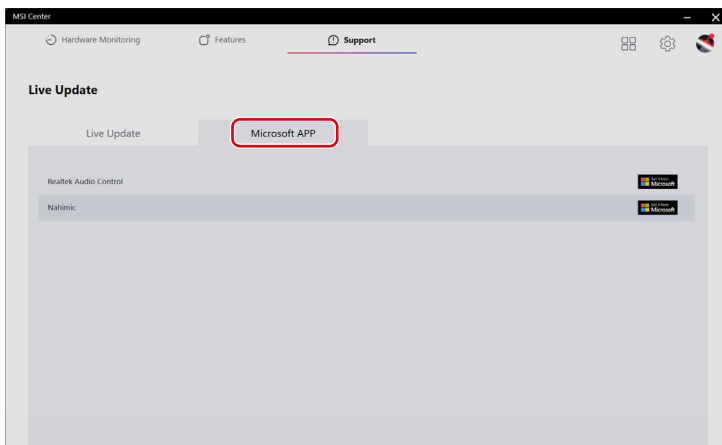
Si consiglia agli utenti di fare clic su [Scansione] in [Live Update] per ottenere le ultime utility MSI o di terzi per l'aggiornamento.



APP Microsoft

Quando si utilizza questa funzione per la prima volta, è obbligatorio analizzare il sistema con Live Update.

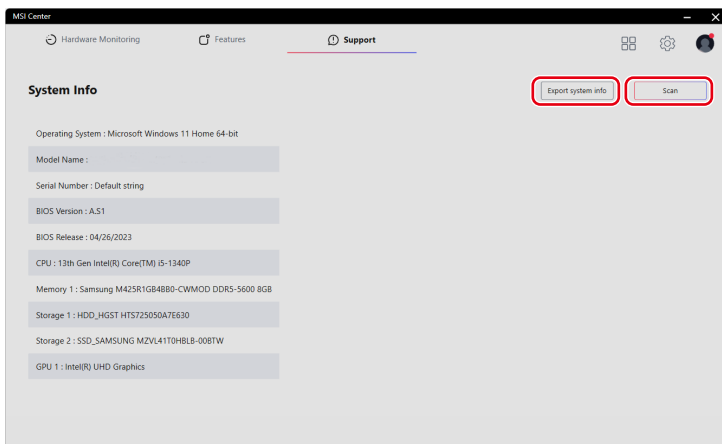
1. Fare clic su [Scansione] in [Live Update].
2. Fare clic su [APP Microsoft], dove viene visualizzato un elenco di applicazioni compatibili su Microsoft Store.
3. Selezionare un'applicazione desiderata e seguire le istruzioni sullo schermo per installare l'applicazione.



Info sistema

Info sistema mostra informazioni di sistema di sola lettura.

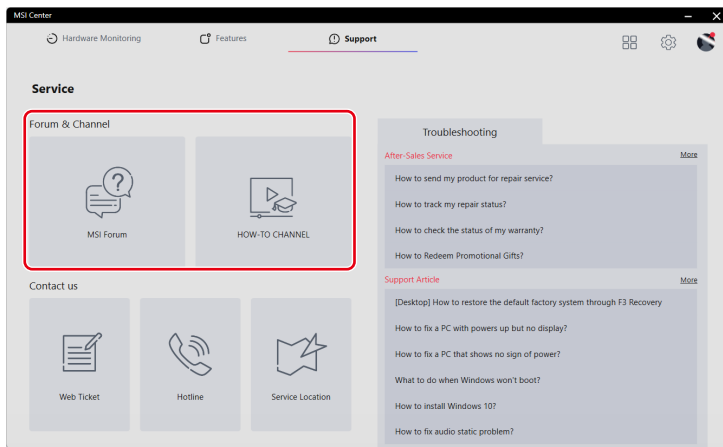
- [Esporta info sistema]: Esportazione dei dati delle informazioni di sistema correnti in un file .txt.
- [Scansione]: Scansione del sistema per ottenere le informazioni più recenti.



Servizio

Forum e canale

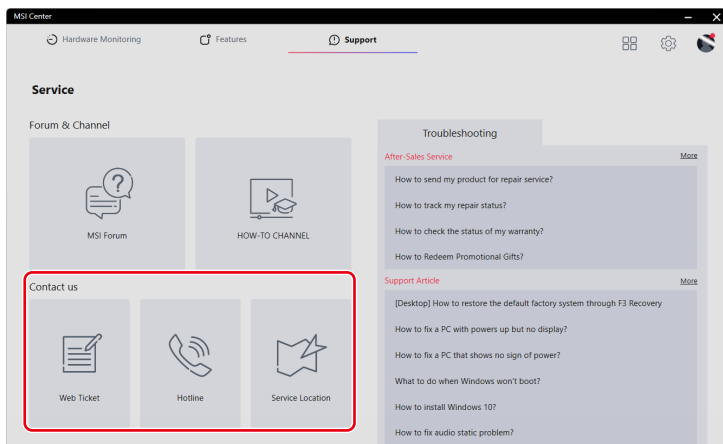
- [Forum MSI]: Indirizzamento degli utenti al Forum globale MSI per discussioni con utenti globali.
- [Canale How-To]: Indirizzamento degli utenti al CANALE HOW-TO MSI per guide, suggerimenti e trucchi che ottenere il massimo dai prodotti MSI.



Contatti

Gli utenti possono contattare MSI tramite i seguenti canali.

- Fare clic su [Ticket web] per arrivare a Centro membri MSI.
- Fare clic su [Numero verde] per parlare con un rappresentante dell'assistenza.
- Fare clic su [Località assistenza] per individuare un centro di assistenza nelle vicinanze.



Risoluzione dei problemi

- [Assistenza post-vendita]: Fornisce istruzioni su riparazioni, garanzia e altri servizi post-vendita.
- [Articolo di supporto]: Offre consigli su come risolvere i problemi dei prodotti MSI.

Se è necessaria ulteriore assistenza, fare clic su [Altro] per il servizio e il supporto online MSI.

