



Serie PRO

Monitor LCD

PRO MP275PG
PRO MP275PGDE
Guida al servizio

Contenuto

Avviso di copyright e marchi registrati.....	4
Revisione.....	4
Come utilizzare questa guida al servizio	4
Istruzioni di sicurezza	5
Potenza	5
Ambiente	5
Servizio di garanzia condizionale	6
Aggiornamento e servizio.....	6
Informazioni di servizio disponibili al pubblico.....	7
Smontaggio e montaggio.....	9
Componenti e accessori del prodotto	10
Aggiornabilità e riparabilità del prodotto	12
Strumenti consigliati	13
Elenco delle viti	13
Preparazione allo smontaggio	14
Il supporto	16
Smontaggio del supporto.....	16
Montaggio del supporto	17
Coperchio posteriore	18
Smontaggio del coperchio posteriore.....	18
Montaggio del coperchio posteriore	20
Pannello LCD e copertura schermante e staffa	22
Smontaggio del pannello LCD, della copertura schermante e del staffa.....	22
Montaggio del pannello LCD, della copertura schermante e della staffa	23

Scheda madre	24
Smontaggio della scheda madre.....	24
Montaggio della scheda madre	25
Scheda di alimentazione	26
Smontaggio della scheda di alimentazione	26
Montaggio della scheda di alimentazione.....	27
Scheda Navi e tasto Navi	28
Smontaggio della scheda Navi e del tasto Navi	28
Montaggio della scheda Navi e del tasto Navi	29
Altoparlanti	30
Smontaggio dell'altoparlante.....	30
Montaggio dell'altoparlante	31
Striscia decorativa.....	32
Smontaggio della striscia decorativa	32
Montaggio della striscia decorativa	33
Accensione dopo la manutenzione	34
Risoluzione dei problemi	35
Linee guida per il riciclaggio	36
Il Supporto	36
Coperchio posteriore	40
Rimozione della striscia decorativa e della cornice LCD.....	41
Istruzioni per la fine del ciclo di vita del prodotto	44
Scopo	44
Informazioni sull'identificazione dei componenti e dei materiali	44
Servizio di ritiro del prodotto.....	45
Impostazione OSD	47
Impostazione OSD	48
Tasto Navi.....	48
Menu OSD	50
Immagine.....	50
Sorgente di input	51
Tasto Navi.....	52
Impostazioni.....	52

Avviso di copyright e marchi registrati

Copyright © 2023 Micro-Star Int'l Co., Ltd. Tutti i diritti riservati.

Il logo MSI utilizzato è un marchio registrato di Micro-Star Int'l Co., Ltd. I marchi e i nomi di terzi sono di proprietà dei rispettivi proprietari. Non viene espressa né implicata alcuna garanzia riguardo all'accuratezza o alla completezza. MSI si riserva il diritto di apportare modifiche a questo documento senza preavviso.

Revisione

V1.0, 2024/06

Come utilizzare questa guida al servizio

Questa Guida all'assistenza fornisce un'illustrazione approfondita dello smontaggio/montaggio del prodotto. Poiché gli argomenti in questa guida potrebbero essere correlati, si consiglia di leggerla prima dall'inizio alla fine. Dopodiché, è possibile passare direttamente a qualsiasi argomento specifico che soddisfi maggiormente le proprie esigenze immediate.

Istruzioni di sicurezza

Rispettare le precauzioni di sicurezza durante la manipolazione del prodotto per evitare danni o lesioni alle persone o alla funzionalità del prodotto.

Potenza

- Se il cavo di alimentazione è dotato di una spina a 3 pin, non disattivare il pin protettivo di terra dalla spina. Il monitor deve essere collegato a una presa di corrente con messa a terra.
- Scollegare tutte le fonti di alimentazione e posizionare il prodotto su una superficie stabile prima di smontarlo/rimontarlo.
- Quando si scollega il cavo di alimentazione, tenere sempre la parte del connettore del cavo. Non tirare mai direttamente il cavo.
- Posizionare il cavo di alimentazione in modo che sia improbabile che qualcuno possa calpestarlo. Non posizionare nulla sopra il cavo di alimentazione.
- Se questo prodotto è dotato di un adattatore, utilizzare solo l'adattatore CA fornito da MSI e approvato per l'uso con questo prodotto.

Ambiente

- Non collocare il prodotto in ambienti soggetti a nebbia, fumo, vibrazioni, polvere eccessiva, aria salata o grassa o altri gas e fumi corrosivi.
- Per evitare scariche elettrostatiche, utilizzare un cinturino antistatico prima di maneggiare i componenti. Maneggiare sempre componenti, parti e gruppi sensibili alle scariche elettrostatiche solo in aree di lavoro prive di elettricità statica.
- Maneggiare i componenti con cura. Non toccare i pin o i contatti di un componente.
- Ogni volta che i componenti vengono separati dal prodotto, posizionarli su un pad antistatico collegato a terra o sul supporto fornito con i componenti.
- Maneggiare il pannello del display con particolare cura poiché è fragile e potrebbe rompersi.
- Non effettuare alcuna manutenzione con le mani bagnate.
- Evitare che sostanze estranee, come acqua, altri liquidi o sostanze chimiche, penetrino nel prodotto durante lo smontaggio/montaggio.
- Dopo il montaggio, assicurarsi che tutte le viti siano state riposizionate e che non rimangano viti sparse all'interno del prodotto.

Servizio di garanzia condizionale

MSI fornisce un servizio di garanzia condizionale per modelli selezionati. Visita [MSI Member Center](#) per ulteriori informazioni.

Aggiornamento e servizio

Le funzionalità hardware disponibili potrebbero essere offerte solo come parte di un servizio di aggiornamento, riparazione o sostituzione offerto da MSI o da un fornitore di servizi autorizzato.

MSI offre ai clienti parti di ricambio, riparazione dei prodotti e servizi per 3 anni dalla data di vendita per tutti i prodotti registrati EPEAT.

I danni causati dalla riparazione di prodotti non autorizzati da MSI o dall'uso di parti o componenti modificati o non autorizzati da MSI non sono coperti dal Contratto di Garanzia Limitata MSI.

Visita [Posizione del servizio MSI](#) per usufruire dei servizi offerti da MSI.

Vai su [Ticket Web MSI](#) per ricevere ulteriore assistenza se necessario.

Informazioni di servizio disponibili al pubblico

Informazioni sul servizio	Sezione
Istruzioni per lo smontaggio, inclusa l'identificazione degli utensili necessari.	<u>Componenti e accessori del prodotto</u> <u>Strumenti consigliati</u>
Diagramma esploso delle parti.	<u>Componenti e accessori del prodotto</u>
Elenco delle parti di ricambio, comprese le parti di ricambio approvate dal produttore e le modalità per ottenerle.	<u>Aggiornabilità e riparabilità del prodotto</u>
Procedure di manutenzione o indicazioni su dove ottenere le procedure.	<u>Supporto per monitor</u> <u>Impostazione OSD</u>
Istruzioni per la risoluzione dei problemi, strumenti diagnostici software, video di risoluzione dei problemi o altre indicazioni per la risoluzione dei problemi.	<u>Risoluzione dei problemi</u>
Istruzioni su come ottenere aggiornamenti software (non applicabile ai prodotti di visualizzazione).	N/A
Istruzioni su come l'utente può rimuovere i dati personali. Se le istruzioni richiedono la distruzione dello storage, devono essere fornite istruzioni per la sostituzione dello storage (non applicabile ai prodotti di visualizzazione).	N/A

È accettabile che le istruzioni di servizio escludano informazioni che, come determinato dal produttore:	
a) Può esporre l'utente al rischio di lesioni, o	N/A
b) Viola i diritti di proprietà intellettuale, o	N/A
c) Compromette la privacy o la sicurezza dell'utente, o	N/A
d) Comporta lo smontaggio di un pacco batteria o di un alimentatore	N/A
Se si rivendica una delle quattro esclusioni di cui sopra, il produttore deve dimostrare come il prodotto viene ripristinato alle normali condizioni operative dopo essere stato riparato. La riparazione può includere la sostituzione del/i componente/i associato/i all'esclusione.	N/A

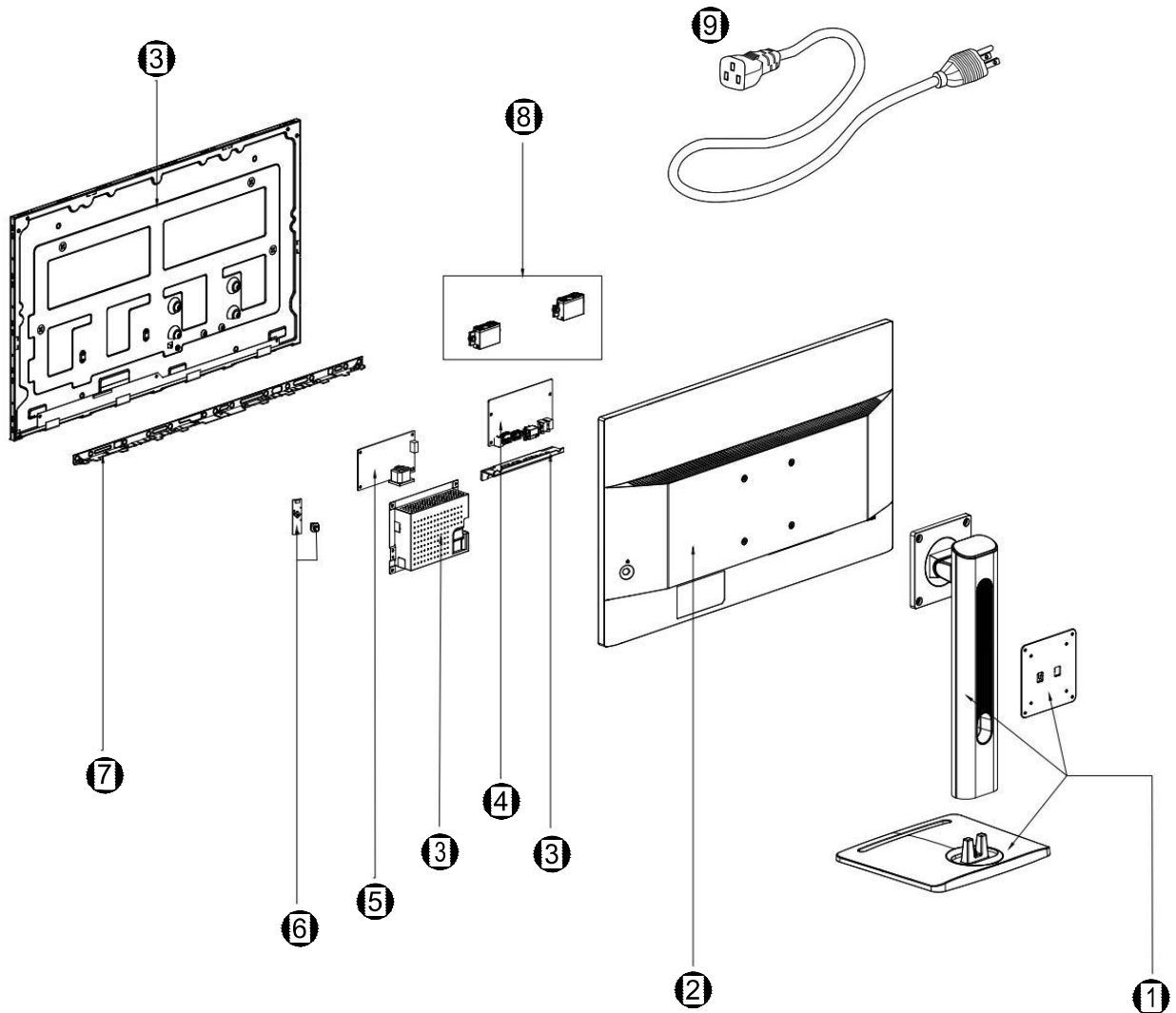


**Smontaggio e
montaggio**

Componenti e accessori del prodotto

Importante

MSI fornisce l'elenco seguente di componenti per la configurazione di sistema acquistata e entro 2 anni dalla cessazione del prodotto per aumentare la durata operativa di tale prodotto. Ulteriori servizi possono essere ottenuti contattando [Servizio Clienti Online MSI](#).



VOCE	Componente/Accessorio
①	<u>Il supporto</u>
②	<u>Coperchio posteriore</u>
③	<u>Pannello LCD e copertura schermante e staffa</u>
④	<u>Scheda madre</u>
⑤	<u>Scheda di alimentazione</u>
⑥	<u>Scheda Navi e tasto Navi</u>
⑦	<u>Striscia decorativa</u>
⑧	<u>Altoparlanti</u>
⑨	Cavo di alimentazione

Aggiornabilità e riparabilità del prodotto

Le caratteristiche hardware upgradeabili, riparabili o sostituibili utilizzando solo strumenti comunemente disponibili e l'elenco dei pezzi di ricambio sostituibili per prodotto possono essere ottenuti contattando il [Servizio Clienti Online MSI](#).

Per i metodi di sostituzione, riparazione o aggiornamento, fare riferimento ai [collegamenti ipertestuali](#) nella tabella sottostante.

Elementi delle funzionalità hardware	Upgradeabile	Riparabile	Sostituibile	Saldatura
Il(s) processore(i) principale(i) o sistema su chip (SoC)	No	No	No	Sì
La capacità di memoria principale del sistema	No	N/A	N/A	N/A
Capacità di archiviazione di massa del sistema	N/A	N/A	N/A	N/A
Capacità di rete wireless	N/A	N/A	N/A	N/A
Capacità grafica (integrata o discreta)	N/A	N/A	N/A	N/A
Pannello display o assemblaggio display	N/A	No	Sì	No
Tastiere meccaniche integrate	N/A	N/A	N/A	N/A
Tutte le batterie	N/A	N/A	N/A	N/A
Tutti gli alimentatori esterni e interni	N/A	No	Sì	No
Tutti gli assemblaggi delle ventole	N/A	N/A	N/A	N/A
E almeno due dei seguenti (o uno, se tutti i rimanenti sono assenti dal prodotto):	Upgradeabile	Riparabile	Sostituibile	Saldatura
Altoparlanti	No	No	Sì	No
Telecamera	N/A	N/A	N/A	No
Tastiera touch	N/A	N/A	N/A	N/A
Connettori I/O e collegamento di alimentazione esterna	No	No	No	Sì
Lettori (ad esempio banda magnetica, chiave Dallas, impronta digitale, smart card)	N/A	N/A	N/A	No

Strumenti consigliati

Durante le procedure di smontaggio e montaggio potrebbero essere necessari i seguenti utensili.

- Cacciavite a croce
- Cacciavite a lama (opzionale)
- Pinzette
- Strumento di leva
- Pinza diagonale (opzionale)
- Pistola termica (opzionale)
- Guanti antistatici
- Cinturino da polso antistatico (opzionale)
- Tappetino antistatico con filo di messa a terra (opzionale)
- Cinturino da polso antistatico (opzionale)
- Icona ventola (opzionale)

Elenco delle viti

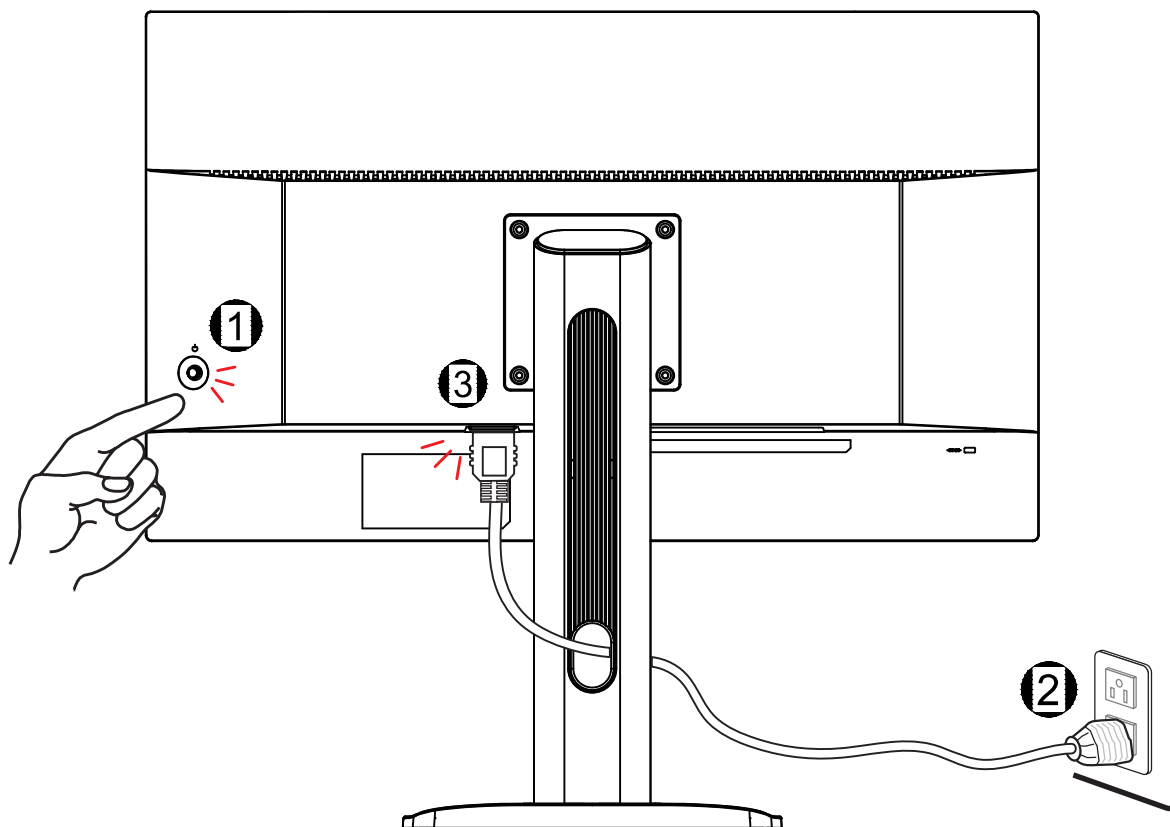
Durante lo smontaggio e il montaggio del computer, fare riferimento all'elenco delle viti riportato di seguito.

Nota: questo elenco di viti è solo di riferimento e può variare da modello a modello. Si consiglia vivamente agli utenti di contattare il centro di assistenza autorizzato per ulteriore assistenza.

Componente	Tipo di vite	Quantità
Striscia decorativa	M2.5*4	5
Scheda di alimentazione	M3*6	4
Copertura schermante	M3*3	2
Scheda madre	M3*6	4

Preparazione allo smontaggio

1. Spegnere il monitor e il computer.
2. Scollegare i cavi di alimentazione del monitor e del PC dalla presa elettrica.
3. Scollegare tutti i cavi di alimentazione dal monitor.



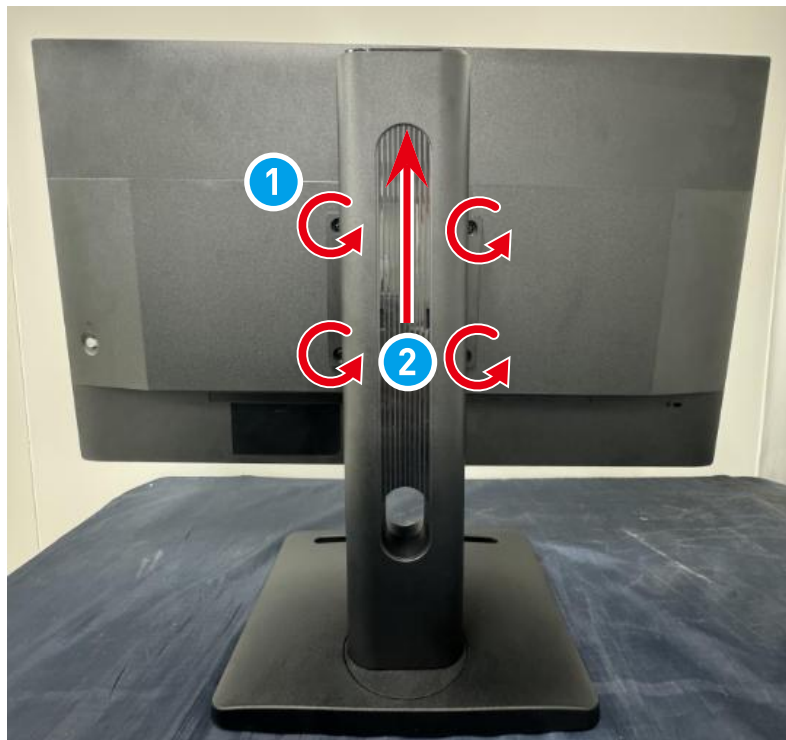
 **Importante**

- *Scollegare tutte le fonti di alimentazione e posizionare il monitor su una superficie stabile prima di smontarlo/rimontarlo.*
- *Quando si scollega il cavo di alimentazione, tenere sempre la parte del connettore del cavo. Non tirare mai direttamente il cavo.*
- *Non collocare il monitor in ambienti soggetti a nebbia, fumo, vibrazioni, polvere eccessiva, aria salata o grassa o altri gas e fumi corrosivi.*
- *Per evitare scariche elettrostatiche, utilizzare un braccialetto antistatico prima di maneggiare componenti sensibili alle scariche elettrostatiche.*
- *Maneggiare il pannello del display con particolare cura poiché è fragile e potrebbe rompersi.*
- *Non effettuare alcuna manutenzione con le mani bagnate.*
- *Dopo il montaggio, assicurarsi che tutte le viti siano state riposizionate e che non rimangano viti sparse all'interno del monitor.*

Il supporto

Smontaggio del supporto

1. Posizionare il monitor a faccia in giù su una superficie stabile e protetta.
2. Individuare e rimuovere le viti che fissano il supporto ①.
3. Sollevare e rimuovere il supporto ② dal monitor.



Montaggio del supporto

1. Posizionare il monitor a faccia in giù su una superficie stabile e protetta.
2. Allineare i fori per le viti sul supporto con i fori per le viti sul coperchio posteriore.
3. Riposizionare e serrare le viti ① per fissare il supporto ②.



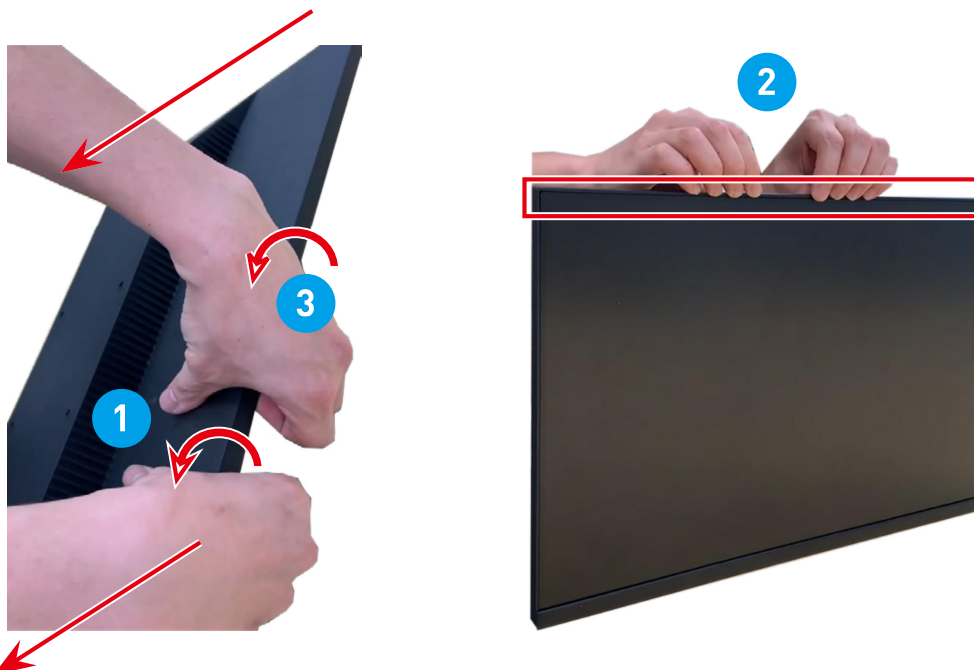
Coperchio posteriore

Smontaggio del coperchio posteriore

1. Posiziona i pollici sul coperchio posteriore **1**, e le altre dita **2** contro la cornice anteriore. Premi verso il basso con i pollici **3** per aprire la parte superiore, sinistra e destra del coperchio posteriore.

 **Importante**

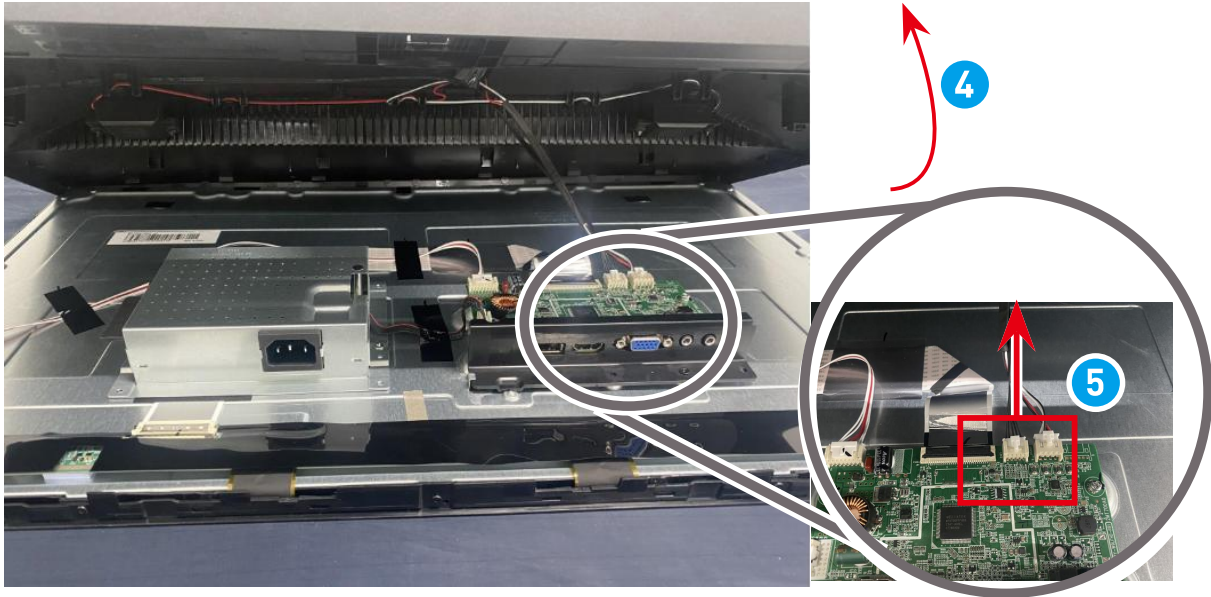
- Evita di esercitare pressione con le dita sulla superficie dello schermo, potrebbe danneggiare il display.



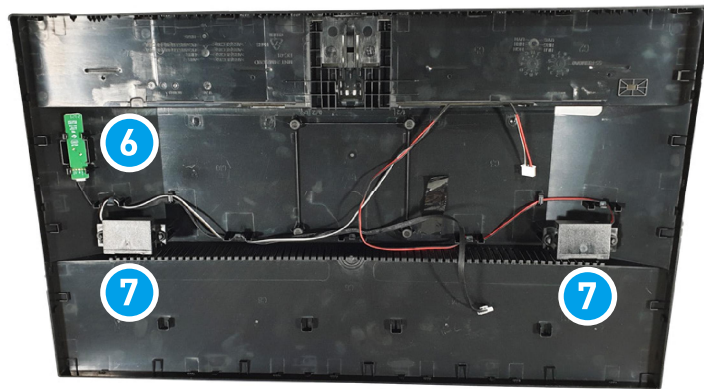
2. Utilizzare uno strumento di leva per rimuovere con cautela il lato inferiore del coperchio posteriore.



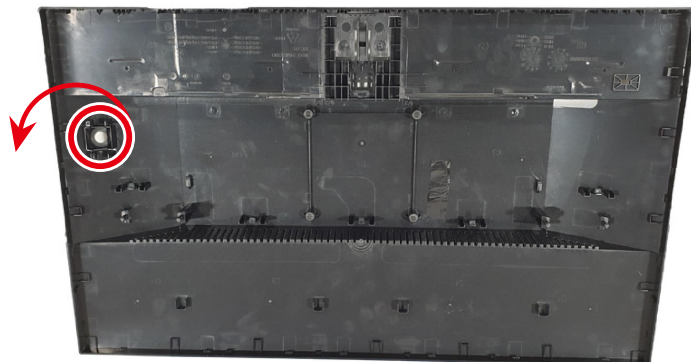
3. Sollevare delicatamente il coperchio posteriore ④ e fare attenzione quando si scollegano i cavi degli altoparlanti ⑤.



4. Delicatamente devia e rimuovi la scheda Navi ⑥, gli altoparlanti ⑦, e tutti i cavi dalla coperchio posteriore.

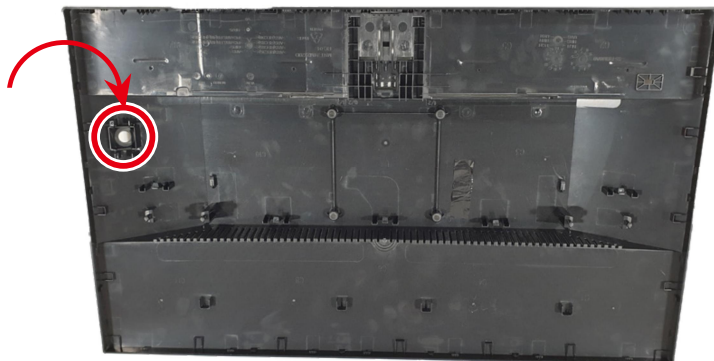


5. Rimuovere la Tasto Navi per completare l'operazione.

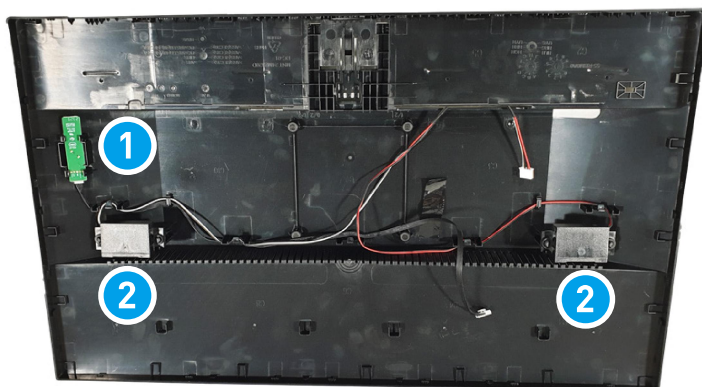


Montaggio del coperchio posteriore

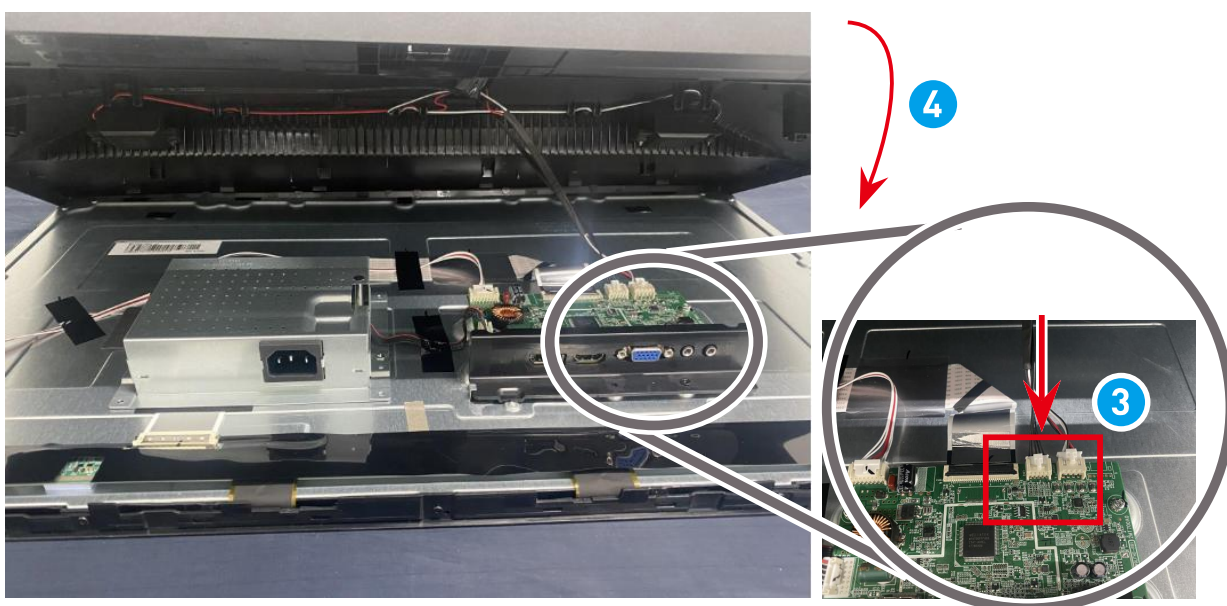
1. Inserire la Tasto Navi per iniziare ad assemblare la coperchio posteriore.



2. Attacca con cura la scheda Navi ① e gli altoparlanti ② in posizione nella loro posizione e instrada i loro cavi.



3. Collegare con attenzione i cavi degli altoparlanti ③ alla scheda madre, quindi chiudere il coperchio posteriore ④.



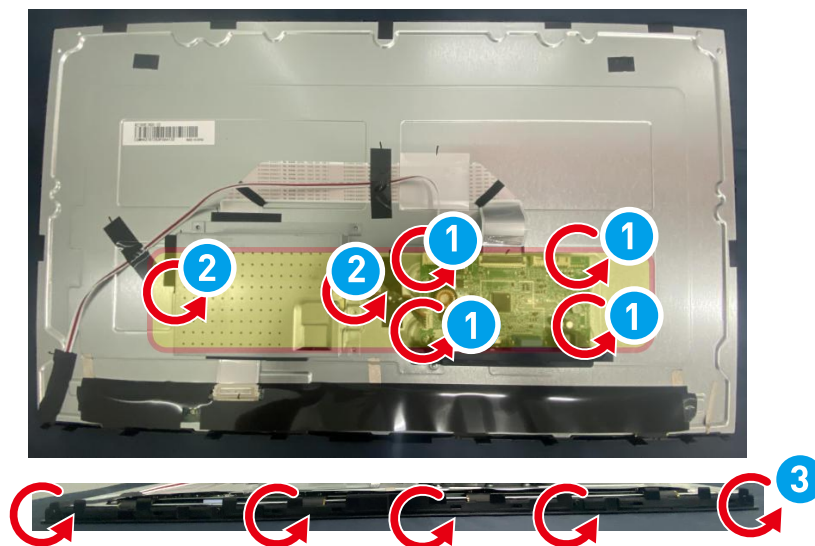
-
4. Allineare le linguette sul coperchio posteriore con le fessure **5**. Spingi delicatamente verso il basso la coperchio posteriore **6** per completare.



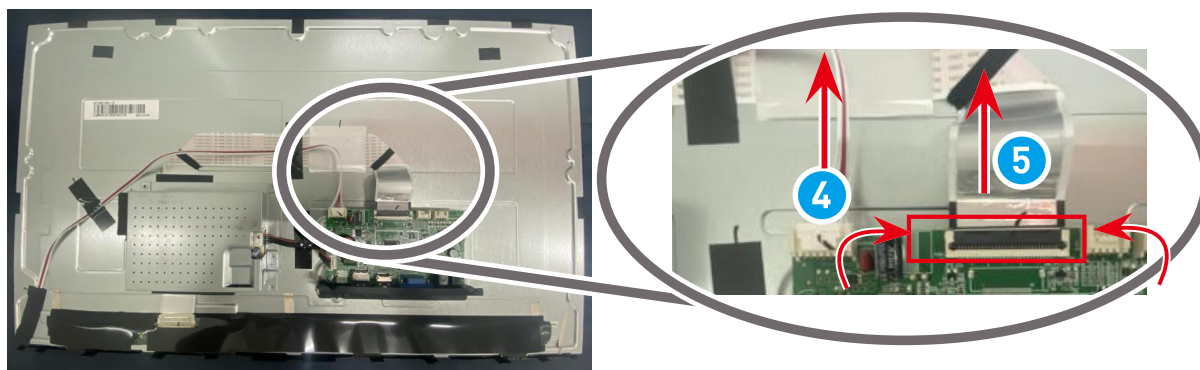
Pannello LCD e copertura schermante e staffa

Smontaggio del pannello LCD, della copertura schermante e del staffa

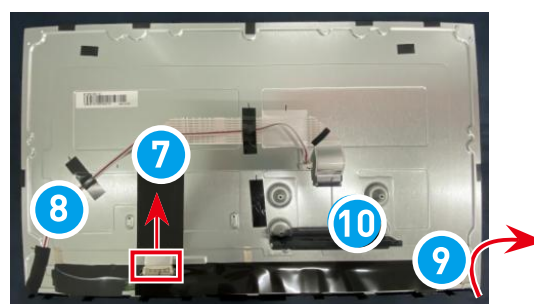
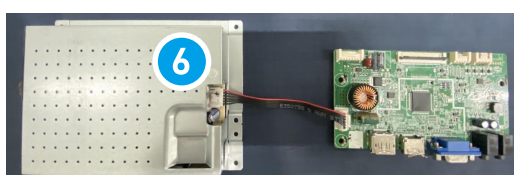
1. Rimuovere le viti della scheda **1**, le viti della copertura schermante **2** e le viti della striscia decorativa **3**.



2. Scollegare il cavo LED **4**. Quando si scollega il cavo del segnale del pannello **5**, premi e tieni premute le linguette di rilascio del cavo e tira il cavo delicatamente verso l'esterno.

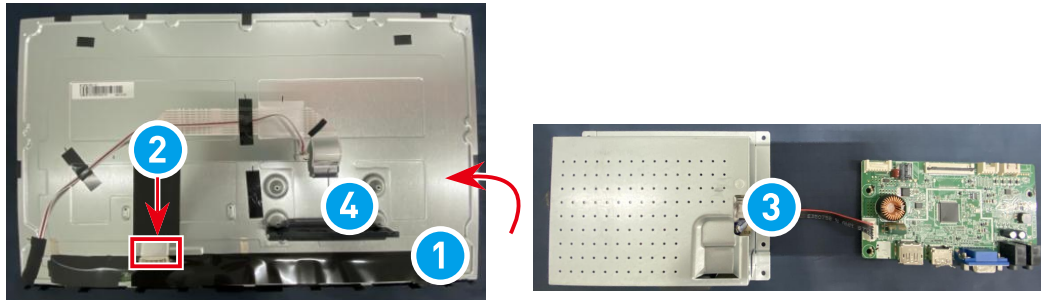


3. Rimuovi la copertura schermante **6**, il cavo di segnale del pannello **7**, il cavo LED **8**, la scheda T-Con **9** la staffa **10** e i nastri adesivi.

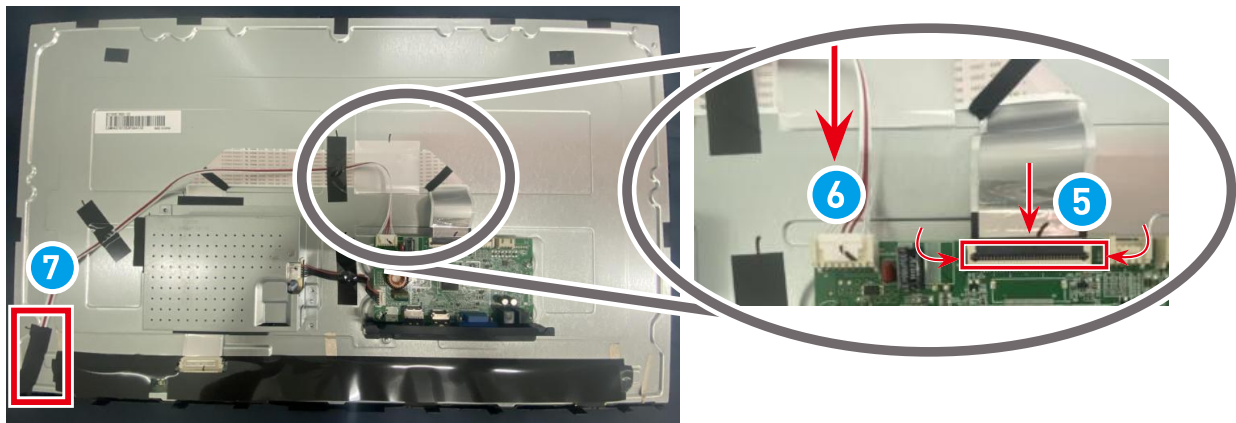


Montaggio del pannello LCD, della copertura schermante e della staffa.

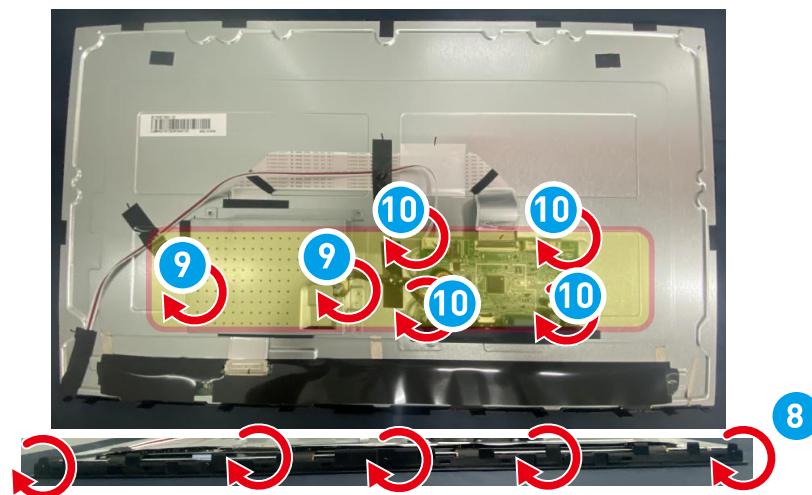
1. Installare la scheda T-Con **1** con il suo nastro adesivo, collegare il cavo del segnale del pannello **2**, e individuare la copertura schermante **3**. Fissare rigidamente in posizione la staffa **4**.



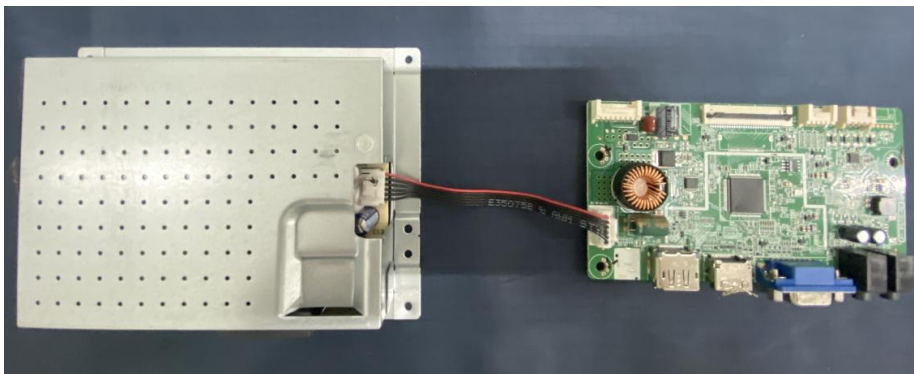
2. Collegare il cavo del segnale del pannello **5** premere e tenere premute le linguette di rilascio del cavo e tirare il cavo con attenzione verso l'interno. Collegare il cavo LED **6** a entrambe le estremità e **7** ricordare di avvolgere il cavo LED nell'angolo sinistro del pannello LCD con nastro nero per evitare perdite di luce.



3. Per completare, fissare le viti della striscia decorativa **8**, le viti della copertura schermante **9** e le viti della scheda **10**.

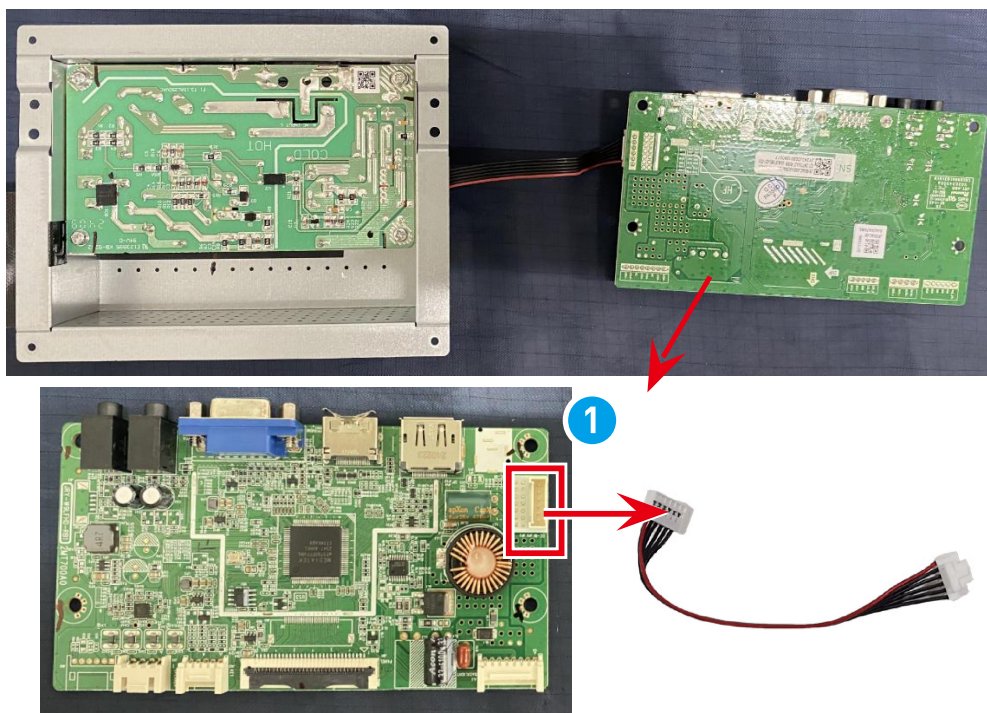


Scheda madre



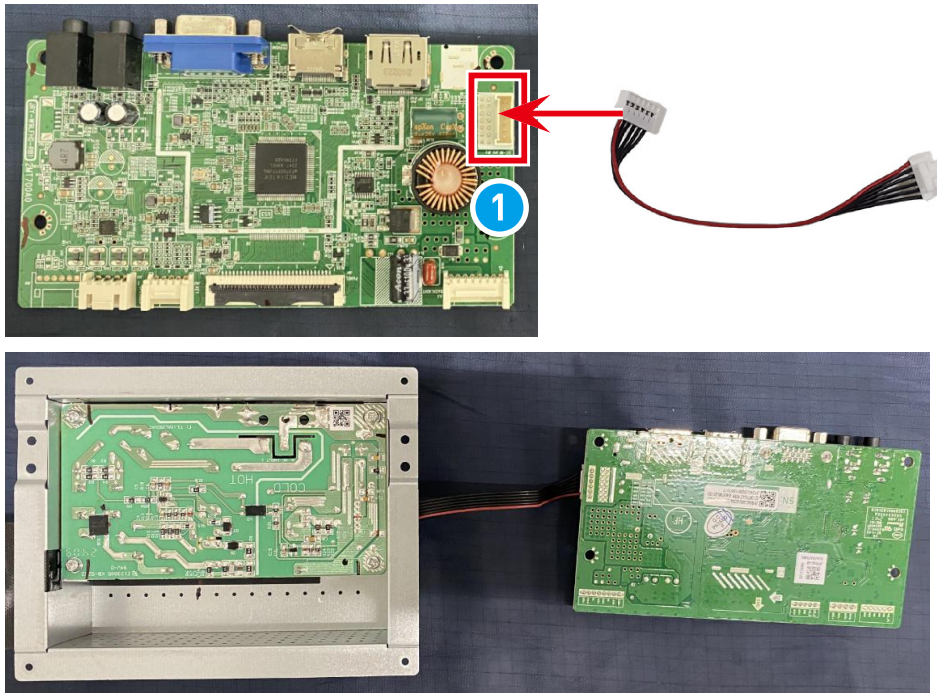
Smontaggio della scheda madre

1. Disconnetti il cavo ① per completare.
Qui la scheda madre è quella sul lato destro.

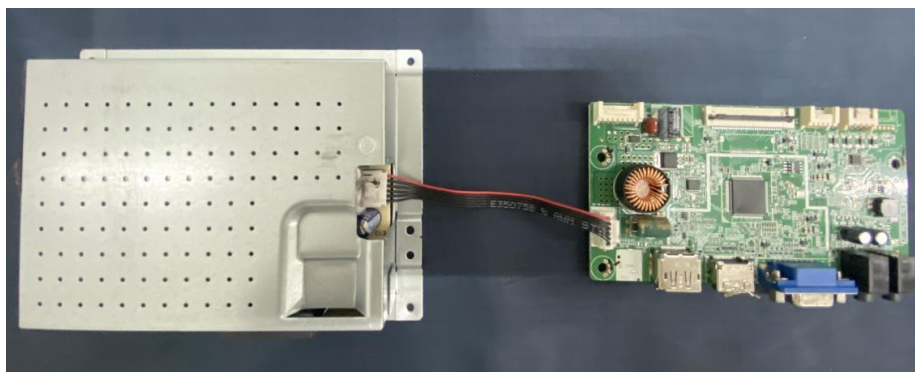


Montaggio della scheda madre

1. Collega il cavo **1** alla scheda madre.
Qui la scheda madre è quella sul lato destro.

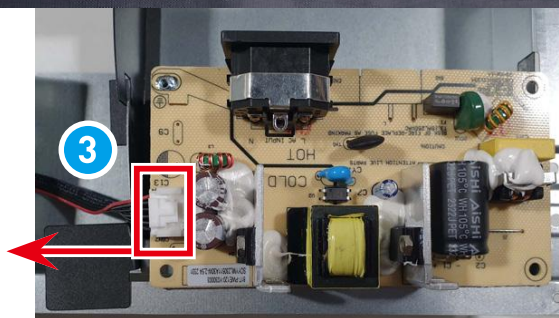
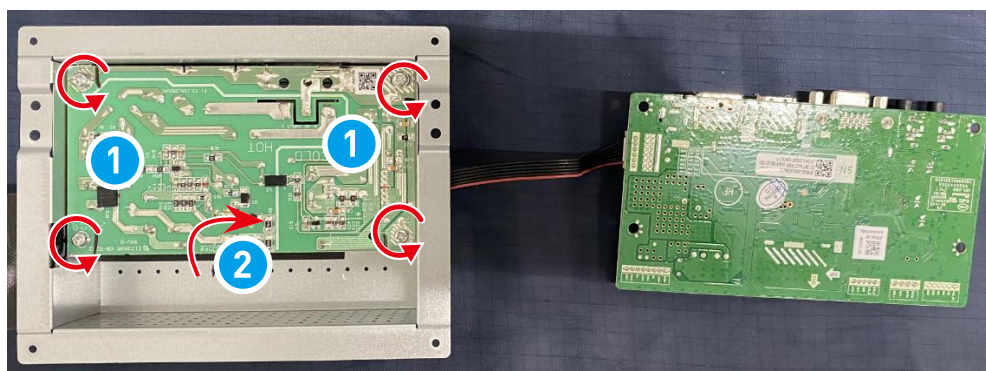


Scheda di alimentazione



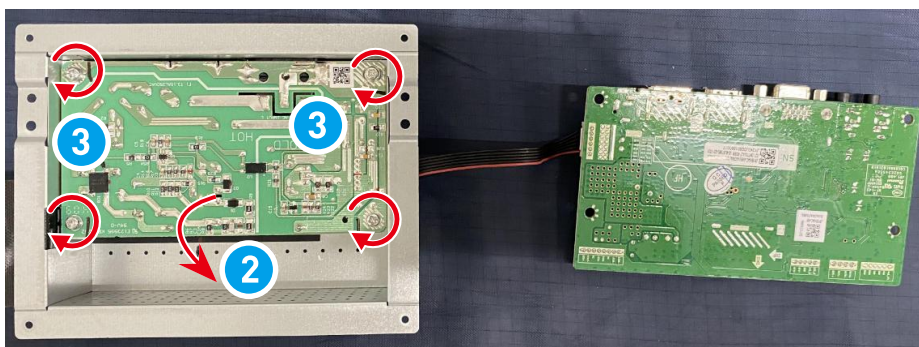
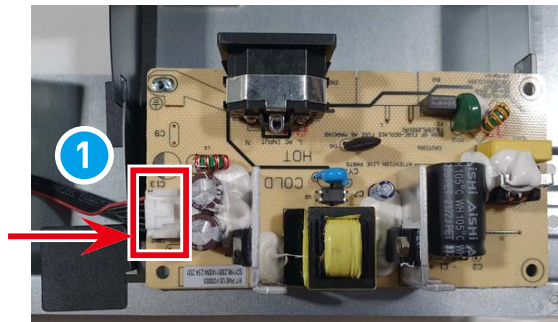
Smontaggio della scheda di alimentazione

1. Invertire la copertura schermante. Individua la scheda di alimentazione, rimuovi le viti **1**, capovolgila la scheda di alimentazione **2** e disconnetti il cavo **3** per completare.

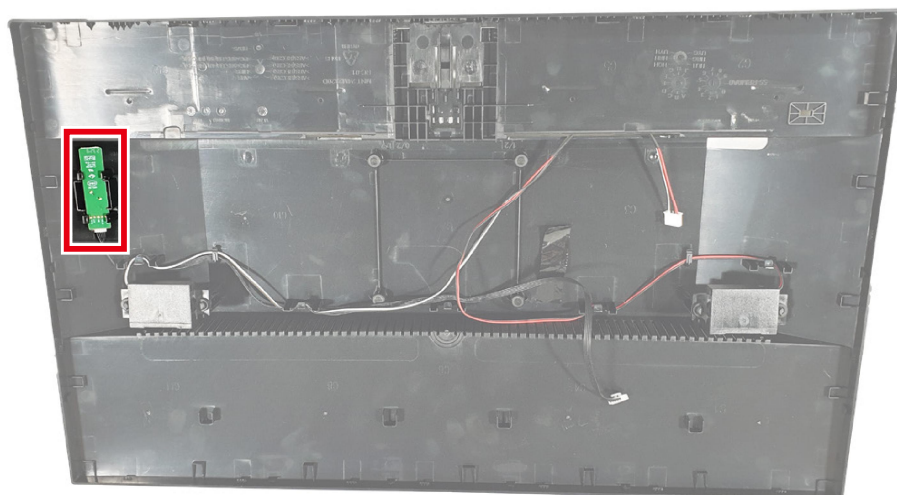


Montaggio della scheda di alimentazione

1. Collegare il cavo **1** alla scheda di alimentazione. Capovolgere la scheda di alimentazione **2**, fissare le viti **3** per terminare.

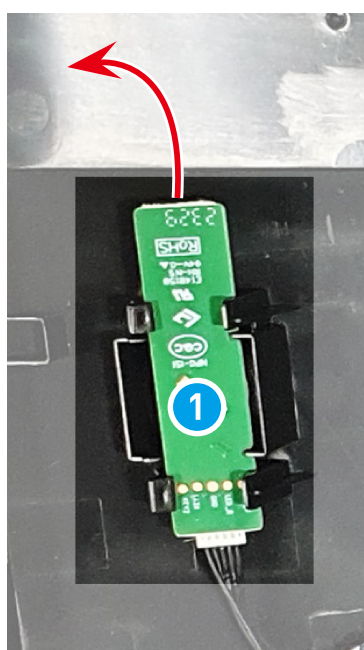


Scheda Navi e tasto Navi

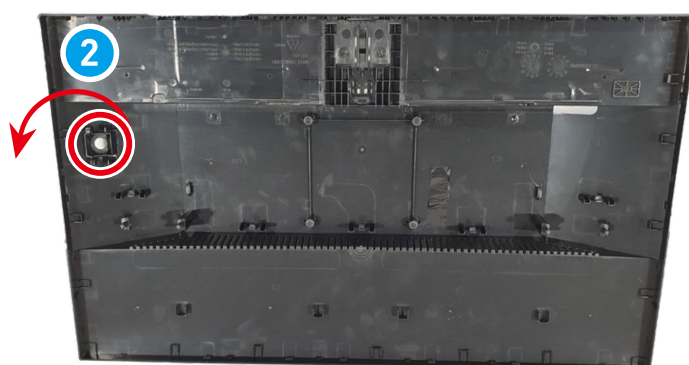


Smontaggio della scheda Navi e del tasto Navi

1. Sollevare e rimuovere la scheda Navi **1** con il cavo dal coperchio posteriore.

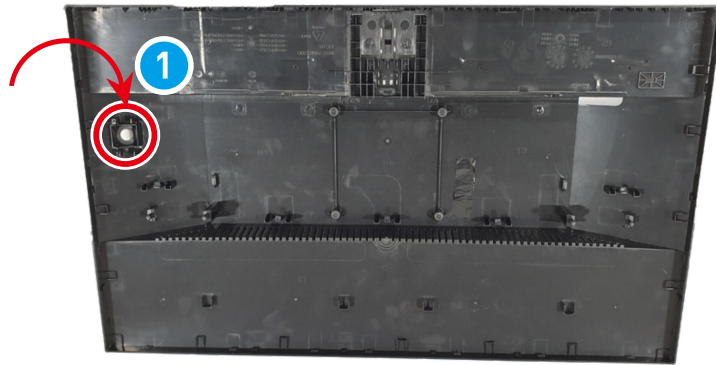


2. Rimuovi il tasto Navi **2** per rimuovere il coperchio posteriore.

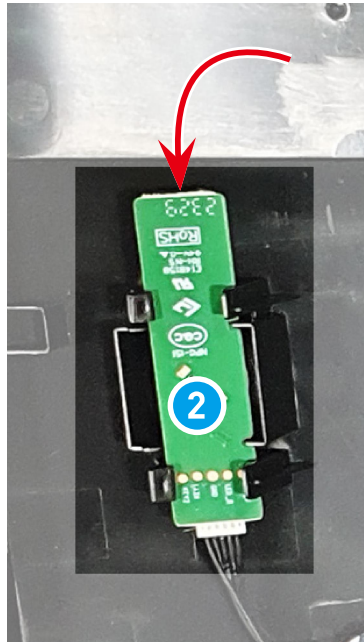


Montaggio della scheda Navi e del tasto Navi

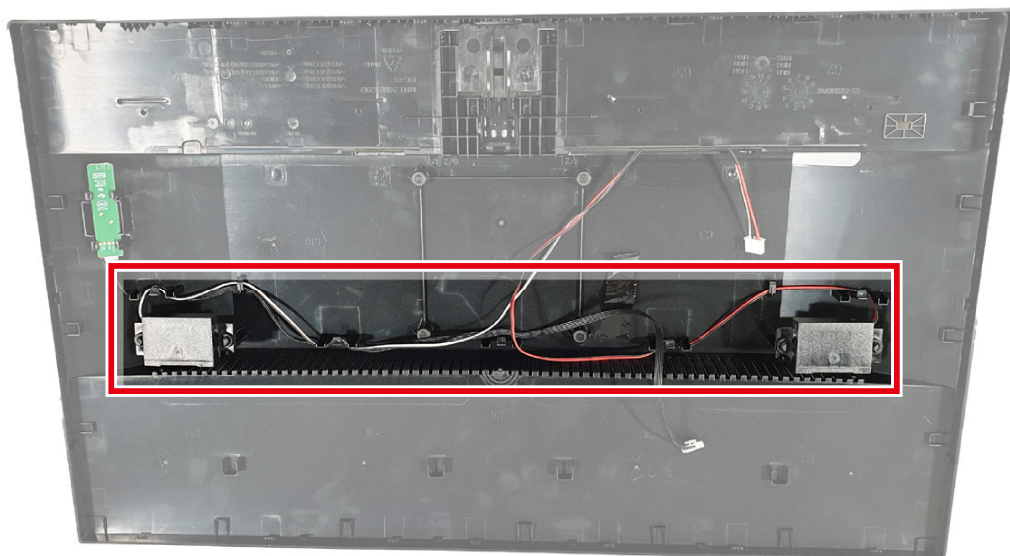
1. Inserire la tasto Navi **1** per iniziare a montare il coperchio posteriore.



2. Allineare e riposizionare la tastiera Navi **2** sul coperchio posteriore.

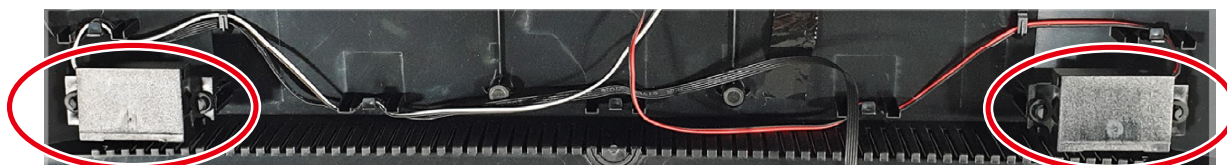


Altoparlanti

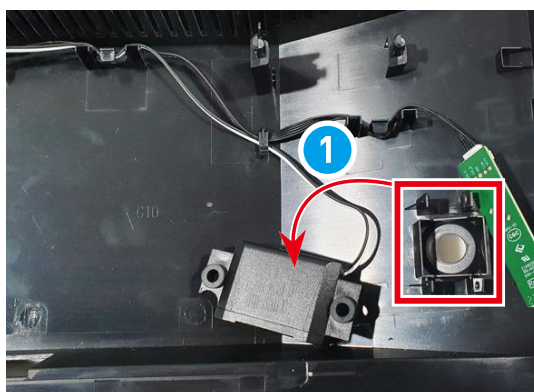


Smontaggio dell'altoparlante

1. Individuare gli altoparlanti.

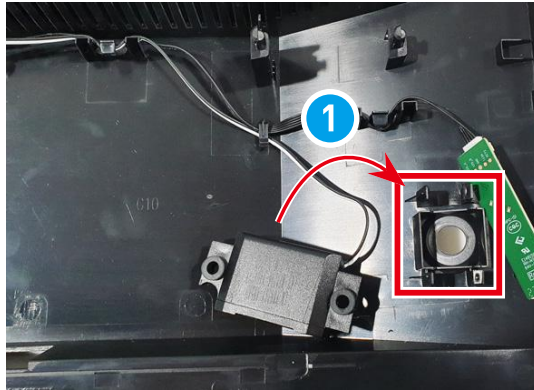


2. Smontare gli altoparlanti dai fissaggi **1** e fai attenzione a rimuovere i cavi degli altoparlanti.

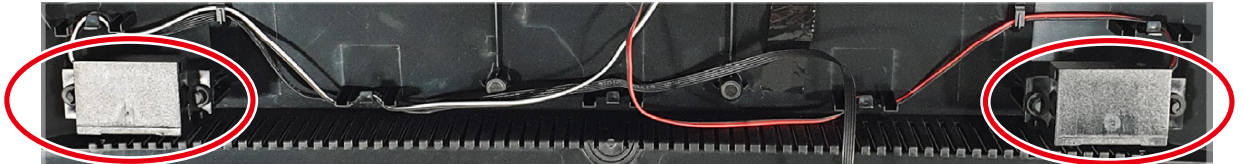


Montaggio dell'altoparlante

1. Allinea i cavi degli altoparlanti e fissa gli altoparlanti ai fissaggi **1**.



2. Posare e collegare i cavi degli altoparlanti.



Striscia decorativa



Smontaggio della striscia decorativa

1. Posizionare il monitor a faccia in giù. Rimuovere le viti **1** che fissano la striscia decorativa alla cornice LCD con un cacciavite a croce.

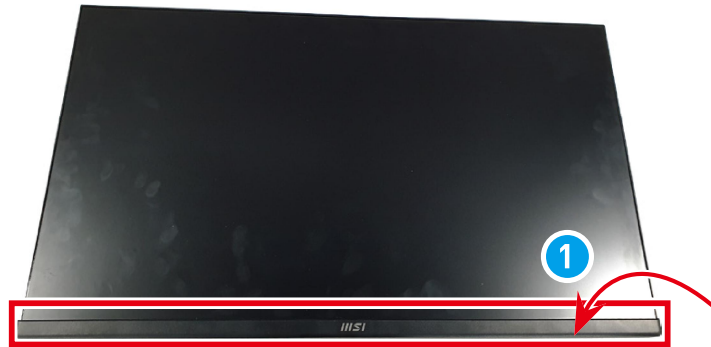


2. Con il monitor rivolto verso l'alto, tirare delicatamente verso l'esterno per rimuovere la striscia decorativa **2** dalla cornice LCD.



Montaggio della striscia decorativa

1. Riposizionare la striscia decorativa **1** sulla cornice LCD allineando i fori delle viti, quindi agganciarla in posizione premendo lungo i bordi.

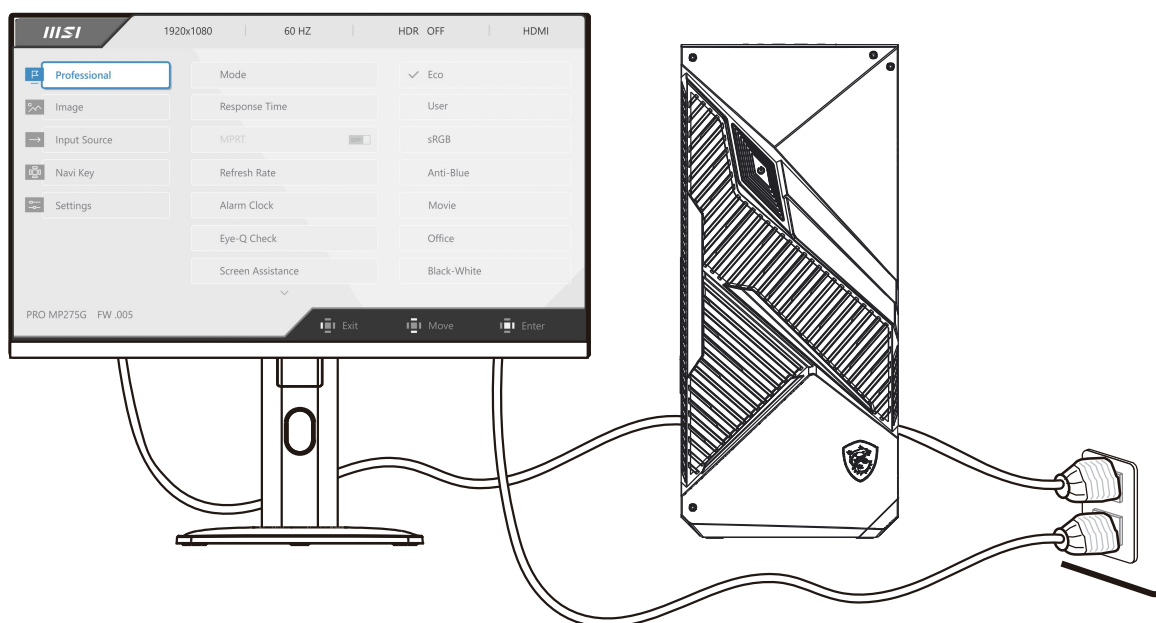


2. Sostituire e serrare le viti **2** con un cacciavite a croce per fissare la striscia decorativa alla cornice LCD.



Accensione dopo la manutenzione

1. Collegare il cavo del segnale dal monitor al PC. Collegare il cavo di alimentazione al jack di alimentazione del monitor e alla presa elettrica. Accendere il monitor.
2. A seconda delle porte di segnale del monitor, controllare le porte VGA, HDMI, DP in sequenza. Cambiare la visualizzazione in schermi Rosso, Verde, Blu, Bianco e Nero per verificare se un'immagine è anomala.
3. Premere il tasto Menu e regolare la luminosità o altre funzioni per verificare la presenza di anomalie sullo schermo.
4. Controllare il controllo audio e del volume per eventuali anomalie durante la connessione alle varie porte di segnale.
5. Ripristinare il monitor dopo l'ispezione. Spegnerne il monitor e scollegare tutti i cavi.



Risoluzione dei problemi

Gli utenti possono fare riferimento ai seguenti suggerimenti o visitare [Supporto per monitor MSI](#) per una risoluzione dei problemi rapida e semplice quando si verificano problemi comuni con il prodotto. Si consiglia sempre agli utenti di contattare il centro di assistenza MSI autorizzato per un supporto tecnico avanzato, se necessario.

Il LED di alimentazione è spento.

- Premere nuovamente il pulsante di accensione del monitor.
- Controllare che il cavo di alimentazione del monitor sia collegato correttamente.

Nessuna immagine.

- Controllare che la scheda grafica del computer sia installata correttamente.
- Controllare che il computer e il monitor siano collegati alle prese elettriche e siano accesi.
- Controllare che il cavo del segnale del monitor sia collegato correttamente.
- Il computer potrebbe essere in modalità Standby. Premere un tasto qualsiasi per attivare il monitor.

L'immagine sullo schermo non è correttamente dimensionata o centrata.

- Fare riferimento alle modalità di visualizzazione preimpostate per impostare il computer su un'impostazione adatta alla visualizzazione sul monitor.

Nessun Plug & Play.

- Controllare che il cavo di alimentazione del monitor sia collegato correttamente.
- Controllare che il cavo del segnale del monitor sia collegato correttamente.
- Controlla se il computer e la scheda grafica sono compatibili con Plug & Play.

Le icone, il carattere o lo schermo sono sfocati, poco definiti o presentano problemi di colore.

- Evitare di utilizzare cavi di prolunga video.
- Regola luminosità e contrasto.
- Regola il colore RGB o regola la temperatura del colore.
- Controllare che il cavo del segnale del monitor sia collegato correttamente.
- Controllare che non vi siano pin piegati sul connettore del cavo del segnale.

Il monitor inizia a sfarfallare o mostra delle onde.

- Cambia la frequenza di aggiornamento per adattarla alle capacità del tuo monitor.
- Aggiorna i driver della scheda grafica.
- Tenere il monitor lontano da dispositivi elettrici che potrebbero causare interferenze elettromagnetiche (EMI).

Come modificare le impostazioni della risoluzione del monitor

https://www.msi.com/support/technical_details/MNT_Resolution

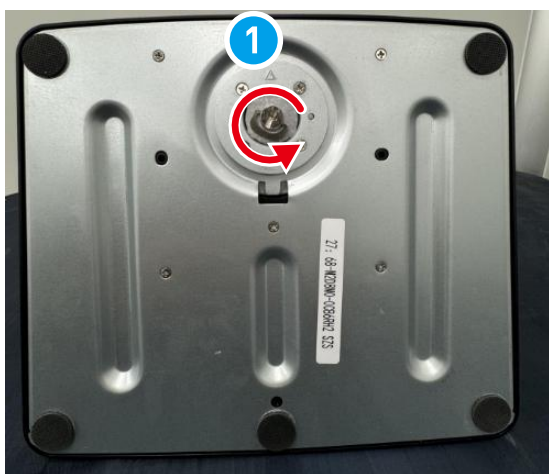
Informazioni sul tempo di risposta del monitor

https://www.msi.com/support/technical_details/MNT_Perf_Product_Responding_Speed

Linee guida per il riciclaggio

Il Supporto

1. Seguire la procedura [Smontaggio del supporto](#) per rimuovere il supporto regolabile dal monitor.
2. Smontando i dispositivi di fissaggio a sgancio rapido **1** della base del supporto per separare il supporto regolabile dalla base **2**.



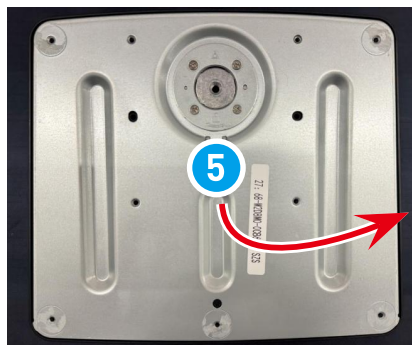
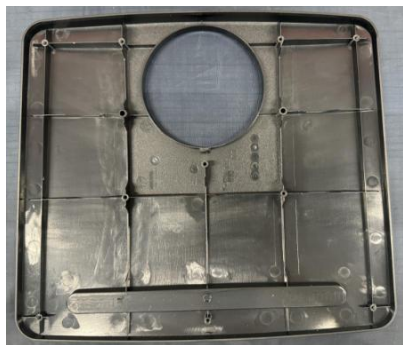
3. Vedrai il supporto e la base separati.



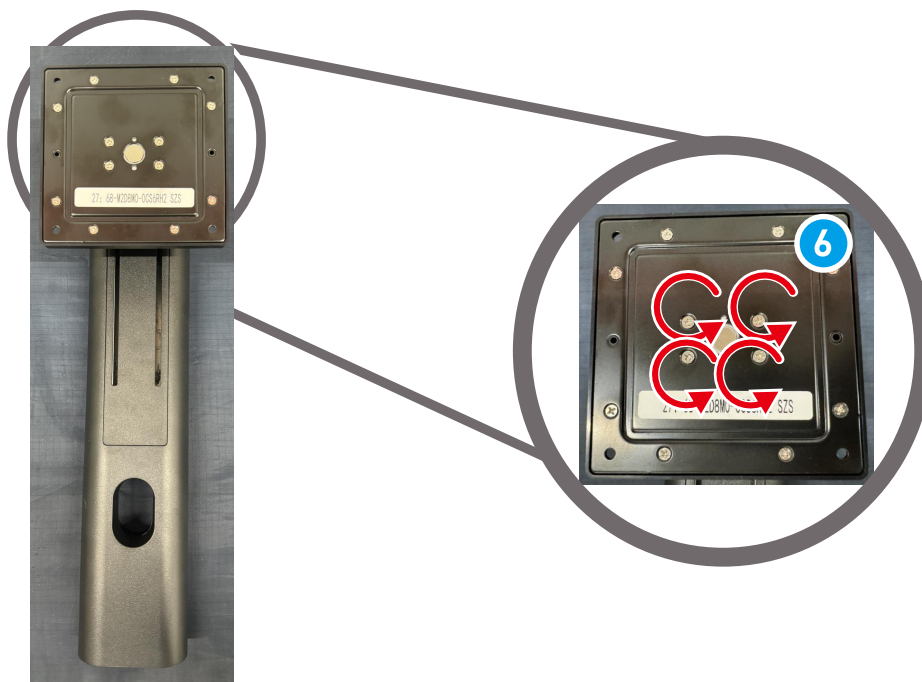
4. Capovolgere la base. Strappare i cuscinetti di gomma ③ e rimuovere le viti ④ sotto con un cacciavite a croce per aprire la base.



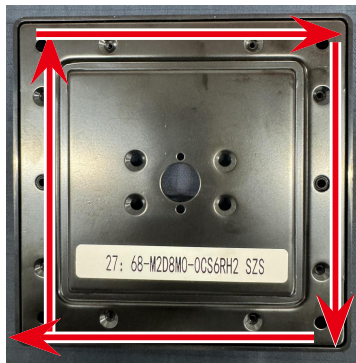
5. Aprire ed estrarre la piastra di base in acciaio ⑤, la piastra di base in plastica può essere riciclata da riciclatori qualificati.



6. Utilizzare un cacciavite a croce per allentare le viti del supporto ⑥.



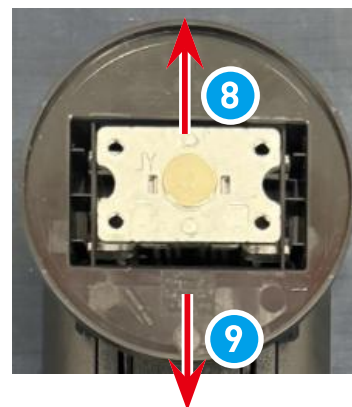
-
7. Utilizzare uno strumento di leva per aprire la piastra VESA in acciaio e plastica attorno al bordo.



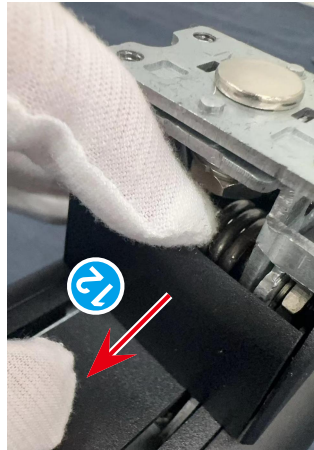
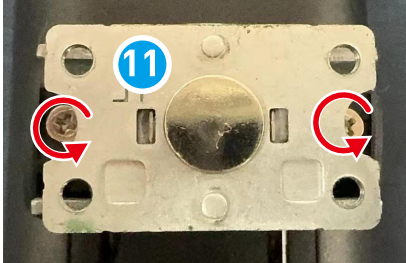
-
8. Entrambe le piastre possono essere riciclate da riciclatori qualificati.



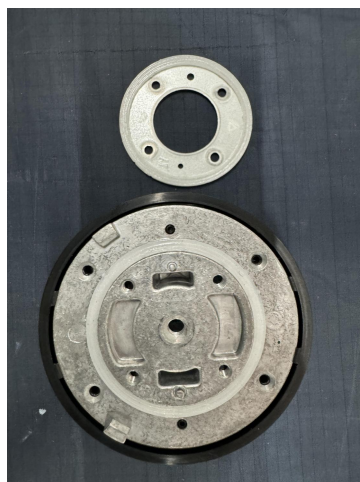
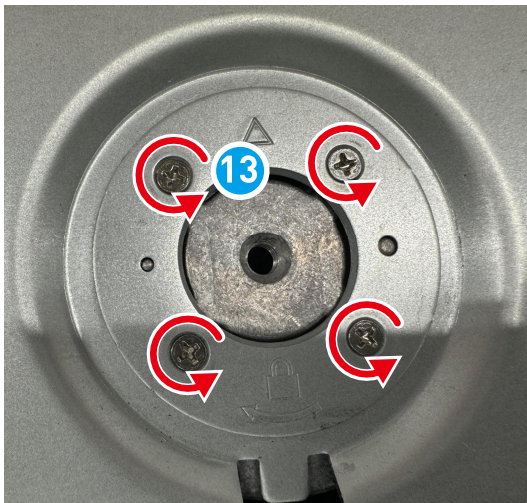
-
9. Togliere la parte superiore circolare a forma di disco 7 seguendo le direzioni indicate di seguito 8 9 10.



10. Rimuovere le viti **11** per togliere il tappo **12**.



11. Svitare la base **13** e rimuovere tutti i componenti **14**.



Coperchio posteriore

 **Importante**

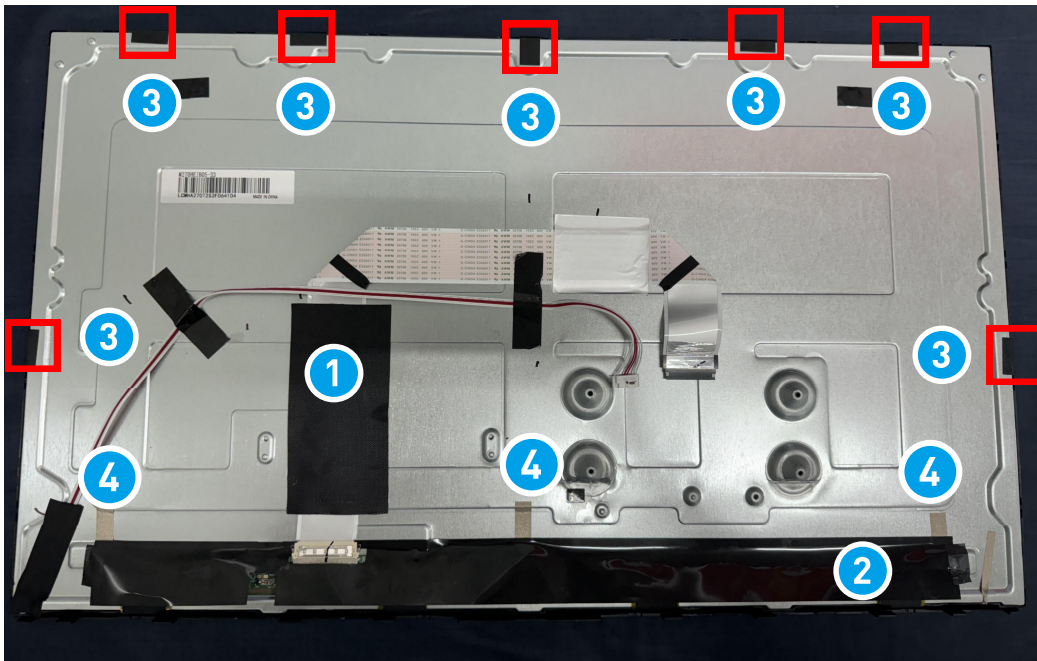
Prima di riciclare le parti in plastica separate, utilizzare un cacciavite a croce o una pinza diagonale per rimuovere tutti i bossoli delle viti con le bacchette di rame, se presenti.

1. Segui [Smontaggio del coperchio posteriore](#) per rimuovere il coperchio posteriore.
2. Rimuovi il tasto Navi **1**, e utilizzare un cacciavite a croce per rimuovere i bossoli delle viti **2** con bastoncini di rame. Dopo aver smontato tutti i componenti, il coperchio posteriore può essere riciclato da riciclatori qualificati.



Rimozione della striscia decorativa e della cornice LCD

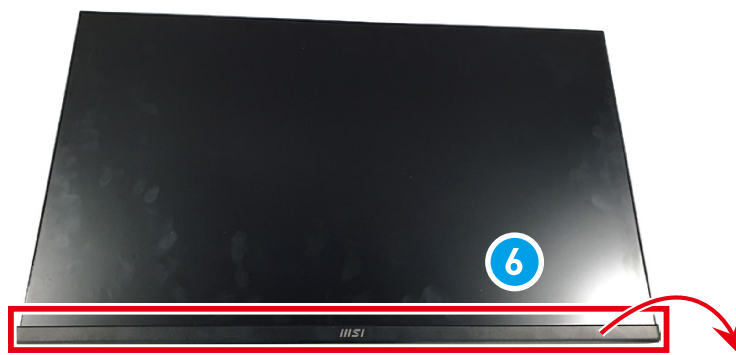
1. Posizionare il modulo display sul banco di lavoro, rimuovere il cavo FFC **1**, strappare i nastri adesivi **2** **3** e rimuovere il panno conduttivo **4**.



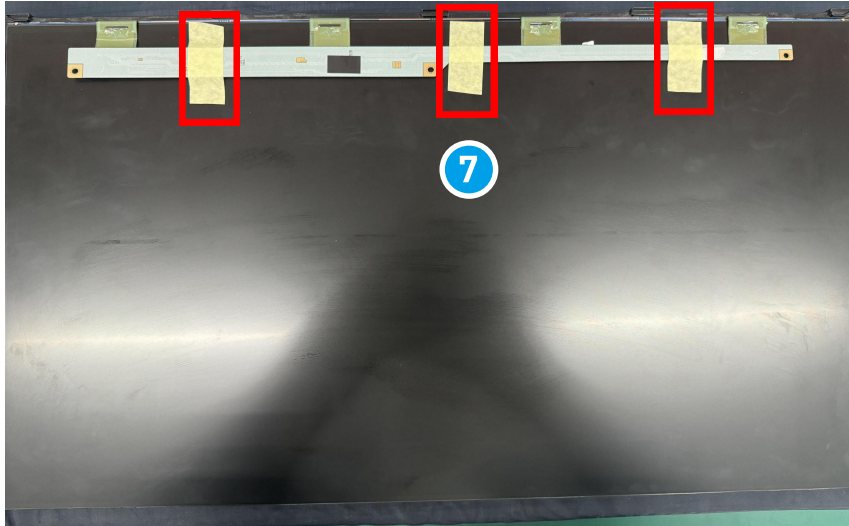
2. Posizionare il monitor a faccia in giù. Rimuovere le viti della striscia decorativa **5** che fissano il pannello LCD con un cacciavite a croce.



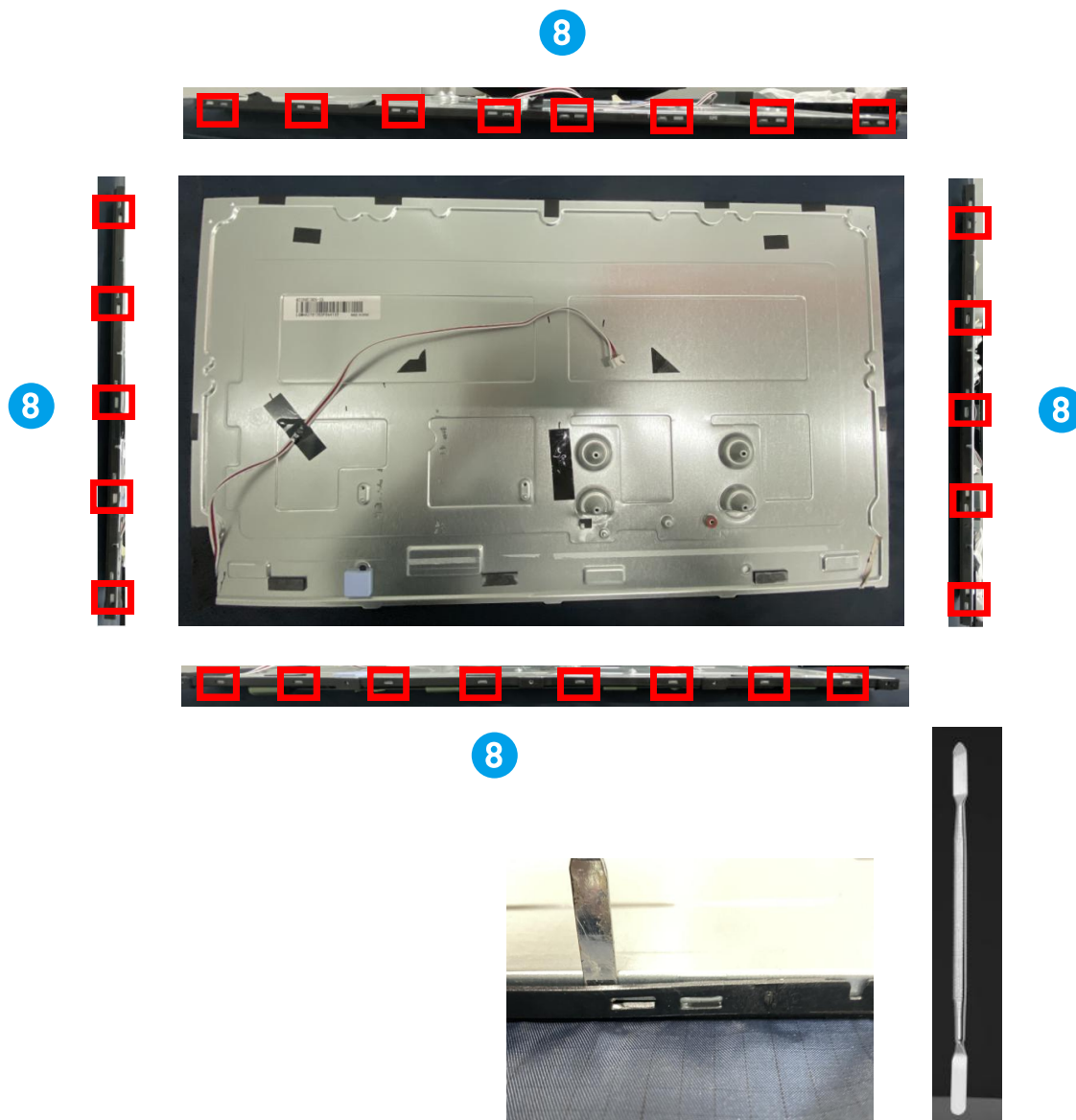
3. Con il monitor rivolto verso l'alto, tirare delicatamente verso l'esterno per rimuovere la striscia decorativa **6** dal pannello LCD.



-
4. Prendi tre nastri di carta adesiva e attacca la scheda sorgente al pannello LCD 7



5. Utilizzare uno strumento di leva per aprire la cornice LCD 8 e separare la cornice in gomma dalla piastra posteriore, dotata in totale di 26 fibbie.



- Nota: 1. Questo smontaggio deve essere eseguito in una stanza pulita.
2. È necessario indossare un braccialetto antistatico quando si tocca la scheda madre e il pannello LCD.
3. Deve essere disponibile un ventilatore ionico per rimuovere l'elettricità statica.
4. Eseguire questa procedura con cautela per evitare di danneggiare il pannello LCD.

Istruzioni per la fine del ciclo di vita del prodotto



Informazioni ambientali MSI

Informazioni sulle iniziative, le politiche, i programmi e gli obiettivi ambientali di MSI sono disponibili nella [Politica di sostenibilità ambientale](#).

Scopo

Le presenti informazioni hanno lo scopo di fornire indicazioni ai riciclatori sulla presenza di materiali e componenti a livello di prodotto, come richiesto dalla direttiva RAEE dell'UE e dalla direttiva emendativa.

Informazioni sull'identificazione dei componenti e dei materiali

Le seguenti sostanze, preparati o componenti devono essere smaltiti o recuperati separatamente dagli altri RAEE, in conformità all'articolo 4 della direttiva 75/442/CEE del Consiglio dell'UE.

Identificare i materiali e i componenti dell'elenco dei rifiuti di apparecchiature elettriche ed elettroniche.

*1: I seguenti numeri di articolo corrispondono a quelli presenti in [Componenti e accessori del prodotto](#).

Materiali	Articolo*1	Posizione
Condensatori contenenti policlorobifenili (PCB) e tutte le apparecchiature elettriche contenenti policlorobifenili e policloroterfenili (PCB/PCT)	—	Assente
Componenti contenenti mercurio, come interruttori o lampade di retroilluminazione	—	Assente
Batterie	—	Assente
Le schede di circuito stampato dei telefoni cellulari in generale, e di altri dispositivi se la superficie della scheda di circuito stampato è superiore a 10 centimetri quadrati.	4	Scheda madre
	6	Scheda Navi
	5	Scheda di alimentazione
Cartucce toner, liquide e in pasta, nonché toner colorati	—	Assente
Plastica contenente ritardanti di fiamma abominevoli	—	Assente

Materiali	Articolo*1	Posizione
Rifiuti di amianto e componenti che contengono amianto	—	Assente
Tubi a raggi catodici	—	Assente
Clorofluorocarburi (CFC), Idroclorofluorocarburi (HCFC) o Idrofluorocarburi (HFC), Idrocarburi (HC)	—	Assente
Lampade a scarica di gas	—	Assente
Gli schermi a cristalli liquidi (unitamente al loro involucro, ove appropriato) di superficie superiore a 100 centimetri quadrati e tutti quelli retroilluminati con lampade a scarica di gas	3	Pannello LCD
Cavi elettrici esterni	2	Cavo di alimentazione
Componenti contenenti fibre ceramiche refrattarie	—	Assente
Componenti contenenti sostanze radioattive o materiali che diventano radioattivi	—	Assente
Condensatori elettrolitici contenenti sostanze preoccupanti (altezza > 25 mm, diametro > 25 mm o volume proporzionalmente simile)	5	Scheda di alimentazione
Berillio e suoi composti (incluso l'ossido di berillio)	—	Assente
Liquidi	—	Assente

Servizio di ritiro del prodotto

I rifiuti di apparecchiature elettriche possono contenere sostanze pericolose e quindi mettere a repentaglio la salute umana e l'ambiente. È pertanto richiesto uno smaltimento appropriato. MSI fornisce il riciclaggio gratuito dei prodotti registrati EPEAT per garantire che il prodotto raggiunga la fine della sua vita utile e che venga riciclato in modo responsabile.

Per riciclare correttamente la tua attrezzatura tramite questo servizio, segui i passaggi:

1. Ti preghiamo di cancellare i tuoi dati personali dai tuoi rifiuti di apparecchiature.
2. [CLICCA QUI](#) per scoprire come riciclare il tuo prodotto a fine vita.
3. Trova il punto di riciclaggio MSI più vicino sul sito web.
4. Contatta il luogo di riciclaggio designato per telefono o e-mail per programmare il ritiro. I clienti sono responsabili di eventuali spese di spedizione e consegna.



Impostazione OSD

Impostazione OSD

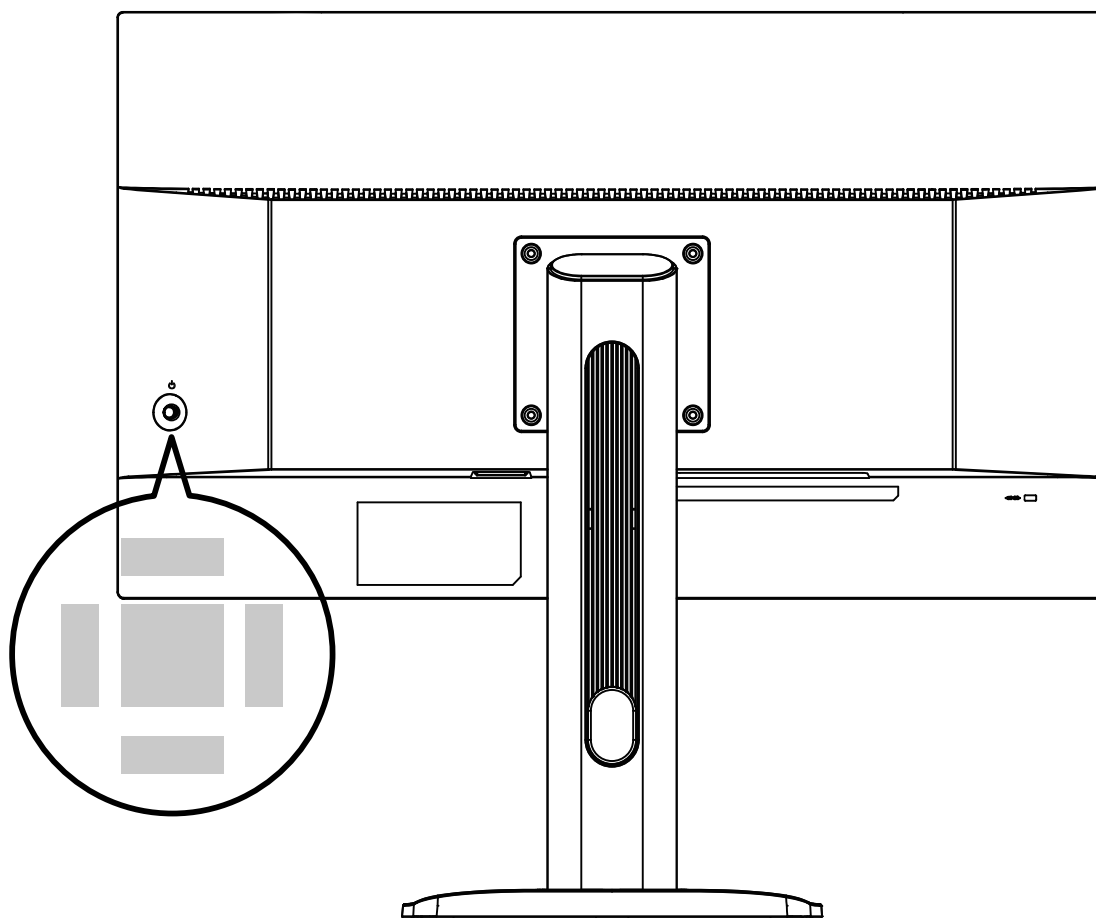
Questo capitolo fornisce informazioni essenziali sulla impostazione OSD.



Tutte le informazioni sono soggette a modifica senza preavviso.

Tasto Navi

Il monitor è dotato di un tasto Navi, un controllo multidirezionale che aiuta a navigare nel menu OSD (On-Screen Display).

**Su/Giù/Sinistra/Destra:**

- selezione di menu e voci di funzione
- aggiustamento dei valori di funzione
- entrare/uscire dai menu delle funzioni

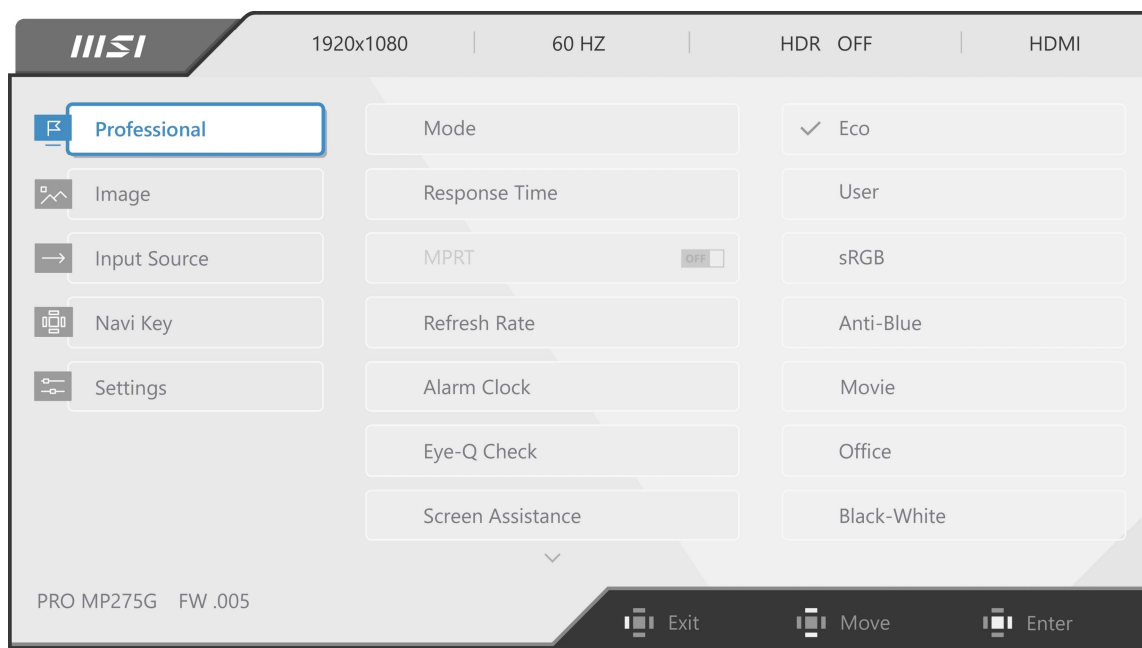
Premere (OK):

- avvio dell'On-Screen Display (OSD)
- accesso ai sottomenu
- conferma di una selezione o di un'impostazione

Tasto di scelta rapida

- Gli utenti possono accedere ai menu delle funzioni preimpostate spostando il tasto Navi verso l'alto, verso il basso, verso sinistra o verso destra quando il menu OSD non è attivo.
- Gli utenti possono personalizzare i propri tasti di scelta rapida per accedere a diversi menu di funzioni.

Menu OSD



Immagine

Menù di 1° livello	Menù 2°/3° livello	Descrizione						
Luminosità	0-100	<ul style="list-style-type: none"> Regolare correttamente la Luminosità in base all'illuminazione circostante. 						
Contrasto	0-100	<ul style="list-style-type: none"> Regolare correttamente il Contrasto per rilassare gli occhi. 						
Nitidezza	0-5	<ul style="list-style-type: none"> La Nitidezza migliora la chiarezza e i dettagli delle immagini. 						
Miglioramento dell'immagine	SPENTO	<ul style="list-style-type: none"> Il Miglioramento dell'immagine ottimizza i bordi dell'immagine per migliorarne l'acutezza. 						
	Debole							
	Medio							
	Forte							
	Il più forte							
Luce blu bassa	SPENTO	<ul style="list-style-type: none"> Luce blu bassa protegge i tuoi occhi dalla luce blu. Quando è abilitato, Luce blu bassa regola la temperatura del colore dello schermo su un bagliore più giallo. Quando la modalità è impostata su Anti-Blue, è obbligatorio attivare la Luce blu bassa. 						
	ATTIVA							
HDCR	SPENTO	<ul style="list-style-type: none"> HDCR migliora la qualità delle immagini aumentandone il contrasto. L'attivazione di HDCR avrà effetto: <table border="1" data-bbox="895 1944 1366 2063"> <thead> <tr> <th>Funzione interessata</th> <th>Stato della funzione</th> </tr> </thead> <tbody> <tr> <td>» Luminosità</td> <td>Impossibile selezionare</td> </tr> <tr> <td>» MPRT</td> <td>Imposta su SPENTO</td> </tr> </tbody> </table> 	Funzione interessata	Stato della funzione	» Luminosità	Impossibile selezionare	» MPRT	Imposta su SPENTO
	Funzione interessata		Stato della funzione					
» Luminosità	Impossibile selezionare							
» MPRT	Imposta su SPENTO							
ATTIVA								

Menù di 1° livello	Menù 2°/3° livello	Descrizione
Temperatura del colore	Freddo	<ul style="list-style-type: none"> Utilizzare i pulsanti Su o Giù per selezionare e visualizzare in anteprima gli effetti della modalità. Premi il pulsante centrale per confermare e applicare il tipo di modalità. Gli utenti possono regolare la Temperatura del colore in modalità Personalizzazione.
	Normale	
	Caldo	
	Personalizzazione	
		G (0-100)
		B (0-100)
Configurazione automatica		<ul style="list-style-type: none"> Solo per D-Sub, questa impostazione sarà disattivata quando vengono rilevate altre sorgenti di input.
Orologio	0-100	<ul style="list-style-type: none"> Regola le impostazioni dell'orologio. Solo per D-Sub, questa impostazione sarà disattivata quando vengono rilevate altre sorgenti di input.
Fase	0-100	<ul style="list-style-type: none"> Regola l'impostazione di fase. Solo per D-Sub, questa impostazione sarà disattivata quando vengono rilevate altre sorgenti di input.
O.Posizione	0-100	<ul style="list-style-type: none"> Regolare l'impostazione della O.Posizione. Solo per D-Sub, questa impostazione sarà disattivata quando vengono rilevate altre sorgenti di input.
V.Posizione	0-100	<ul style="list-style-type: none"> Regolare l'impostazione della V.Posizione. Solo per D-Sub, questa impostazione sarà disattivata quando vengono rilevate altre sorgenti di input.

Sorgente di input

Menù di 1° livello	Menù di 2° livello	Descrizione
HDMI™		<ul style="list-style-type: none"> Gli utenti possono regolare la sorgente di input in qualsiasi modalità.
DP		
D-Sub		
Scansione automatica	SPENTO	<ul style="list-style-type: none"> Gli utenti possono utilizzare il tasto Navi per selezionare la sorgente di input nello stato seguente: <ul style="list-style-type: none"> Mentre "Scansione automatica" è impostata su "SPENTO" con il monitor in modalità risparmio energetico; Mentre sul monitor viene visualizzata la finestra del messaggio "Nessun segnale".
	ATTIVA	

Tasto Navi

Menù di 1° livello	Menù di 2° livello	Descrizione
Su Giù Sinistra Destra	SPENTO	<ul style="list-style-type: none"> Tutte le voci del tasto Navi possono essere regolate tramite i menu OSD.
	Luminosità	
	Modalità	
	Sveglia	
	Sorgente di input	
	Frequenza di aggiornamento	
	Info. sullo schermo	
	Volume audio	

Impostazioni

Menù di 1° livello	Menù di 2° livello	Descrizione
Lingua	繁體中文	<ul style="list-style-type: none"> Gli utenti devono premere il pulsante centrale per confermare e applicare l'impostazione della lingua. La lingua è un'impostazione indipendente. L'impostazione della lingua dell'utente sovrascriverà quella di fabbrica. Quando l'utente imposta il ripristino su Sì, la lingua non verrà modificata.
	English	
	Français	
	Deutsch	
	Italiano	
	Español	
	한국어	
	日本語	
	Русский	
	Português	
	简体中文	
	Bahasa Indonesia	
	Türkçe	
(Altre lingue in arrivo prossimamente)		
Trasparenza	0~5	<ul style="list-style-type: none"> Gli utenti possono regolare la Trasparenza in qualsiasi modalità.
Timeout OSD	5~30s	<ul style="list-style-type: none"> Gli utenti possono regolare il Timeout OSD in qualsiasi modalità.
Pulsante di accensione	SPENTO	<ul style="list-style-type: none"> Quando impostato su SPENTO, gli utenti possono premere il pulsante di accensione per spegnere il monitor.
	Stand-by	<ul style="list-style-type: none"> Quando impostato su Standby, gli utenti possono premere il pulsante di accensione per spegnere il pannello e la retroilluminazione.

Menù di 1° livello	Menù di 2° livello	Descrizione				
Info. sullo schermo	SPENTO	<ul style="list-style-type: none"> Le informazioni sullo stato del monitor verranno visualizzate sul lato destro dello schermo. L'attivazione di Info. sullo schermo avrà effetto su: <table border="1" data-bbox="799 353 1273 434"> <thead> <tr> <th>Funzione interessata</th> <th>Stato della funzione</th> </tr> </thead> <tbody> <tr> <td>» Controllo Eye-Q</td> <td>Imposta su SPENTO</td> </tr> </tbody> </table> 	Funzione interessata	Stato della funzione	» Controllo Eye-Q	Imposta su SPENTO
	Funzione interessata		Stato della funzione			
» Controllo Eye-Q	Imposta su SPENTO					
ATTIVA						
Volume audio	0-100	<ul style="list-style-type: none"> Gli utenti possono regolare il volume audio in qualsiasi modalità. 				
Ripristina	SÌ	<ul style="list-style-type: none"> Gli utenti possono reimpostare e ripristinare le impostazioni OSD predefinite originali in qualsiasi modalità. 				
	NO					