



# **PRO – serie**

## **LCD-monitor**

PRO MP275PG  
PRO MP275PGDE  
Servicegids

# Inhoud

Kennisgeving over auteursrecht en handelsmerken.....	4
Herziening .....	4
Hoe u deze servicegids gebruikt .....	4
Veiligheidsinstructies .....	5
Voeding.....	5
Omgeving .....	5
Voorwaardelijke garantieservice .....	6
Upgrade en service.....	6
Openbaar beschikbare service-informatie .....	7
<b>Demontage &amp; Montage .....</b>	<b>9</b>
Productcomponenten en accessoires .....	10
Productupgradebaarheid en reparerbaarheid .....	12
Aanbevolen gereedschap .....	13
Schroeflijst .....	13
Vorbereiding op demontage .....	14
De standaard .....	16
Stand demontage.....	16
Standmontage .....	17
Achterklep .....	18
Demontage van de achterklep.....	18
Achterklep montage .....	20
LCD-paneel&afschermkap&beugel.....	22
LCD-paneel, afschermkap en beugel demontage .....	22
LCD-paneel & afschermkap & beugelmontage .....	23

Moederbord .....	24
Moederbord demontage .....	24
Moederbord assemblage .....	25
Voedingsbord .....	26
Demontage van het voedingsbord .....	26
Montage van het voedingsbord .....	27
Navi-bord en Navi-toets .....	28
Demontage van het navi-bord en de navi-toets .....	28
Navi-bord en Navi-toetsmontage .....	29
Luidsprekers .....	30
Luidspreker demontage .....	30
Luidsprekermontage .....	31
Decoratiestrip .....	32
Decoratiestrip demontage .....	32
Decoratiestrip montage .....	33
Opstarten na onderhoud .....	34
Problemen oplossen .....	35
Richtlijnen voor recycling .....	36
De standaard .....	36
Achterklep .....	40
Verwijderen van Decoratiestrip en LCD-rand .....	41
Instructies voor het einde van de levensduur van het product .....	44
Doel .....	44
Informatie over component- en materiaalidentificatie .....	44
Service voor het terugnemen van producten .....	45
<b>OSD-instellingen .....</b>	<b>47</b>
OSD-instellingen .....	48
Navi-toets .....	48
OSD-menu's .....	50
Afbeelding .....	50
Invoerbron .....	51
Navi-toets .....	52
Instellingen .....	52

# Kennisgeving over auteursrecht en handelsmerken

Copyright © 2023 Micro-Star Int'l Co., Ltd. Alle rechten voorbehouden.

Het gebruikte MSI-logo is een geregistreerd handelsmerk van Micro-Star Int'l Co., Ltd. Handelsmerken en namen van derden zijn eigendom van hun respectievelijke eigenaren. Er wordt geen garantie gegeven met betrekking tot de nauwkeurigheid of volledigheid, noch uitdrukkelijk noch impliciet. MSI behoudt zich het recht voor om zonder voorafgaande kennisgeving wijzigingen aan te brengen in dit document.

## Herziening

V1.0, 2024/06

## Hoe u deze servicegids gebruikt

Deze servicegids biedt een diepgaande illustratie van het demonteren/monteren van het product. Omdat de onderwerpen in deze gids gerelateerd kunnen zijn, wordt aanbevolen om deze eerst van kaft tot kaft te lezen. Daarna kunt u direct naar een specifiek onderwerp gaan dat het meest aan uw onmiddellijke behoeften voldoet.

# Veiligheidsinstructies

Neem de veiligheidsmaatregelen in acht bij het hanteren van het product om letsel of schade aan personen of de functionaliteit van het product te voorkomen.

## Voeding

- Als het netsnoer is voorzien van een 3-pins stekker, schakel dan de beschermende aardingspin van de stekker niet uit. De monitor moet worden aangesloten op een geaard stopcontact.
- Koppel alle stroombronnen los en plaats het product op een stabiele ondergrond voordat u het demonteert/monteert.
- Wanneer u het netsnoer loskoppelt, moet u altijd het connectorgedeelte van het snoer vasthouden. Trek nooit rechtstreeks aan het snoer.
- Plaats het netsnoer op een manier dat mensen er niet op kunnen stappen. Plaats niets bovenop het netsnoer.
- Als dit product met een adapter wordt geleverd, gebruik dan alleen de door MSI geleverde netadapter die is goedgekeurd voor gebruik met dit product.

## Omgeving

- Plaats het product niet in omgevingen met veel mist, rook, trillingen, veel stof, zoute of vette lucht of andere corrosieve gassen en dampen.
- Om elektrostatische ontlading te voorkomen, gebruikt u een antistatische polsband voordat u componenten hanteert. Hanteer elektrostatisch gevoelige componenten, onderdelen en assemblages altijd alleen op statisch-vrije werkgebieden.
- Behandel componenten met zorg. Raak de pinnen of contacten op een component niet aan.
- Plaats de componenten op een geaard antistatisch matje of op het bed dat bij de componenten is geleverd, telkens wanneer de componenten van het product worden gescheiden.
- Behandel het displaypaneel met extra voorzichtigheid, aangezien het kwetsbaar is en kan breken.
- Voer geen onderhoud uit met natte handen.
- Prevent foreign substances, such as water, other liquids or chemicals, from entering the product while performing disassembly/assembly.
- Na de montage, zorg ervoor dat alle schroeven zijn teruggeplaatst en dat er geen losse schroeven binnenin het product achterblijven.

# Voorwaardelijke garantieservice

MSI biedt een voorwaardelijke garantieservice voor geselecteerde modellen. Bezoek [MSIledencentrum](#) voor meer informatie.

## Upgrade en service

Beschikbare hardwarefuncties worden mogelijk alleen aangeboden als onderdeel van een upgrade-, reparatie- of vervangingservice die wordt aangeboden door MSI of een geautoriseerde serviceprovider.

MSI biedt klanten gedurende 3 jaar vanaf de verkoopdatum vervangende onderdelen, productreparaties en services voor alle EPEAT-geregistreerde producten.

Schade veroorzaakt door onderhoud aan producten die niet door MSI zijn geautoriseerd of door het gebruik van aangepaste of niet door MSI geautoriseerde onderdelen of componenten, valt niet onder de beperkte garantieovereenkomst van MSI.

Bezoek de [MSI Service Location](#) om gebruik te maken van deze door MSI aangeboden diensten.

Ga naar [MSI Web Ticket](#) voor verdere assistentie indien nodig.

# Openbaar beschikbare service-informatie

Service-informatie	Sectie
Demontage-instructies inclusief het identificeren van de benodigde gereedschappen.	<a href="#">Productcomponenten en accessoires</a> <a href="#">Aanbevolen gereedschap</a>
Explosietekening van onderdelen.	<a href="#">Productcomponenten en accessoires</a>
Lijst met reserveonderdelen, inclusief door de fabrikant goedgekeurde reserveonderdelen, en hoe u deze kunt verkrijgen.	<a href="#">Productupgradebaarheid en repareerbaarheid</a>
Onderhoudsprocedures of richtlijnen over waar u deze procedures kunt verkrijgen.	<a href="#">Monitorondersteuning</a> <a href="#">OSD instellingen</a>
Instructies voor probleemoplossing, softwarediagnoosetools, video's voor probleemoplossing of andere richtlijnen voor probleemoplossing.	<a href="#">Problemen oplossen</a>
Instructies voor het verkrijgen van software-updates (niet van toepassing op displayproducten).	N/A
Instructies over hoe de gebruiker persoonlijke gegevens kan verwijderen. Als de instructies vernietiging van de opslag vereisen, worden instructies verstrekt om de opslag te vervangen (niet van toepassing op weergaveproducten).	N/A

## Het is acceptabel dat de service-instructies informatie uitsluiten die, zoals bepaald door de fabrikant:

a) Kan de gebruiker blootstellen aan het risico op letsel, of	N/A
b) Schendt intellectuele eigendomsrechten, of	N/A
c) De privacy of veiligheid van de gebruiker in gevaar brengt, of	N/A
d) Betreft het demonteren van een batterijpakket of voeding	N/A
Als een van de vier bovenstaande uitsluitingen wordt geclaimd, moet de fabrikant aantonen hoe het product na reparatie weer in normale bedrijfsconditie wordt gebracht. Reparatie kan vervanging van de component(en) omvatten die bij de uitsluiting horen.	N/A

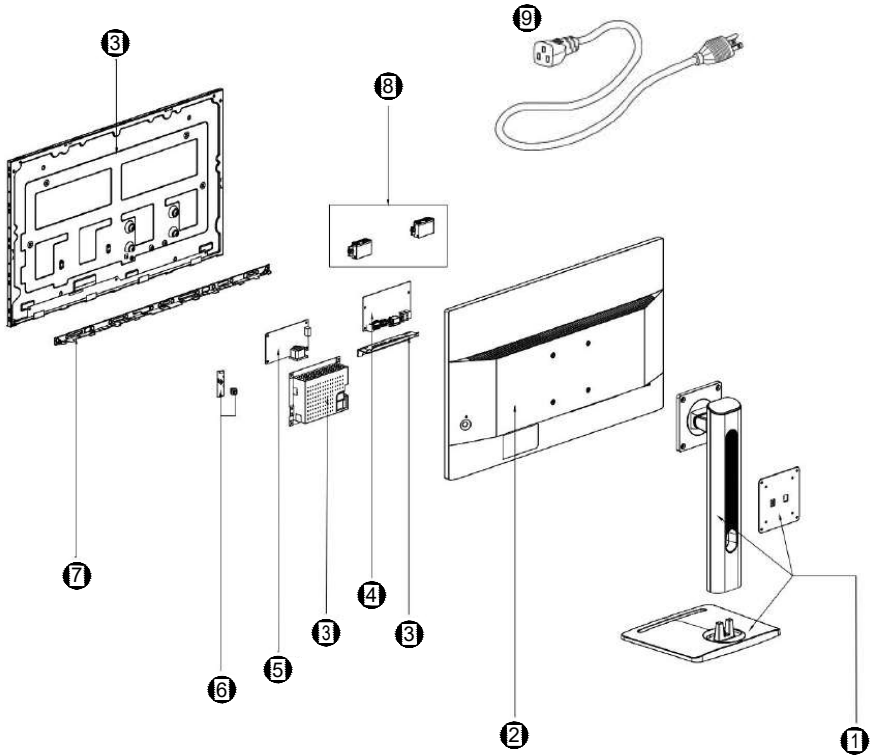


# **Demontage & Montage**

# Productcomponenten en accessoires

## **Belangrijk**

MSI biedt de onderstaande lijst met componenten voor de gekochte systeemconfiguratie en binnen 2 jaar na stopzetting van het product om de operationele levensduur van dat product te verlengen. Verdere services kunnen worden verkregen door contact op te nemen met [MSI Online Klantenservice](#).



ITEM	Component/Accessoire
①	<a href="#"><u>De standaard</u></a>
②	<a href="#"><u>Achterklep</u></a>
③	<a href="#"><u>LCD-paneel &amp; afschermkap &amp; beugel</u></a>
④	<a href="#"><u>Moederbord</u></a>
⑤	<a href="#"><u>Voedingsbord</u></a>
⑥	<a href="#"><u>Navi-bord en Navi-toets</u></a>
⑦	<a href="#"><u>Decoratiestrip</u></a>
⑧	<a href="#"><u>Luidspreker</u></a>
⑨	Stroomkabel

# Productupgradebaarheid en repareerbaarheid

Informatie over hardwarefuncties die kunnen worden upgradebaar, repareerbaar of vervangbaar met alleen algemeen verkrijgbare gereedschappen en een lijst met vervangbare reserveonderdelen per product kunt u opvragen bij de [MSI Online Klantenservice](#).

Voorvervangings-, reparatie- of upgrademethoden kunt u de [hyperlinks](#) in de onderstaande tabel raadplegen.

Hardware-functie-items	Upgradebaar	Repareerbaar	Vervangbaar	Solderen
De hoofdprocessor(en) of het systeem-op-één-chip (SOC)	Nee	Nee	Nee	Ja
De hoofdgeheugencapaciteit van het systeem	Nee	N/A	N/A	N/A
Massaopslagcapaciteit van het systeem	N/A	N/A	N/A	N/A
Draadloze netwerkcapaciteit	N/A	N/A	N/A	N/A
Grafische capaciteit (geïntegreerd of discreet)	N/A	N/A	N/A	N/A
<a href="#">Weergavepaneel of weergave-eenheid</a>	N/A	Nee	Ja	Nee
Geïntegreerde mechanische toetsenborden	N/A	N/A	N/A	N/A
Alle batterijen	N/A	N/A	N/A	N/A
<a href="#">Alle externe en interne voedingen</a>	N/A	Nee	Ja	Nee
All fan assemblies	N/A	N/A	N/A	N/A
<b>EN Ten minste twee van de volgende (of één, als alle overige ontbreken in het product):</b>	<b>Upgradebaar</b>	<b>Repareerbaar</b>	<b>Vervangbaar</b>	<b>Solderen</b>
<a href="#">Luidsprekers</a>	Nee	Nee	Ja	Nee
Camera	N/A	N/A	N/A	Nee
Aanraakscherm	N/A	N/A	N/A	N/A
I/O-connectoren en externe stroomaansluiting	Nee	Nee	Nee	Ja
Lezers (bijv. magneetstrip, Dallas-sleutel, vingerafdruk, smartcard)	N/A	N/A	N/A	Nee

# Aanbevolen gereedschap

De volgende gereedschappen kunnen nodig zijn tijdens het demonteren en monteren.

- Kruiskopschroevendraaier
- Parallelschroevendraaier (optioneel)
- Pincet
- Wrikgereedschap
- Diagonale tang (optioneel)
- Heteluchtpistool (optioneel)
- Antistatische handschoenen
- Antistatische polsband (optioneel)
- Antistatische mat met aardingsdraad (optioneel)
- Antistatische polsband (optioneel)
- Icoonwaaier (optioneel)

## Schroeflijst

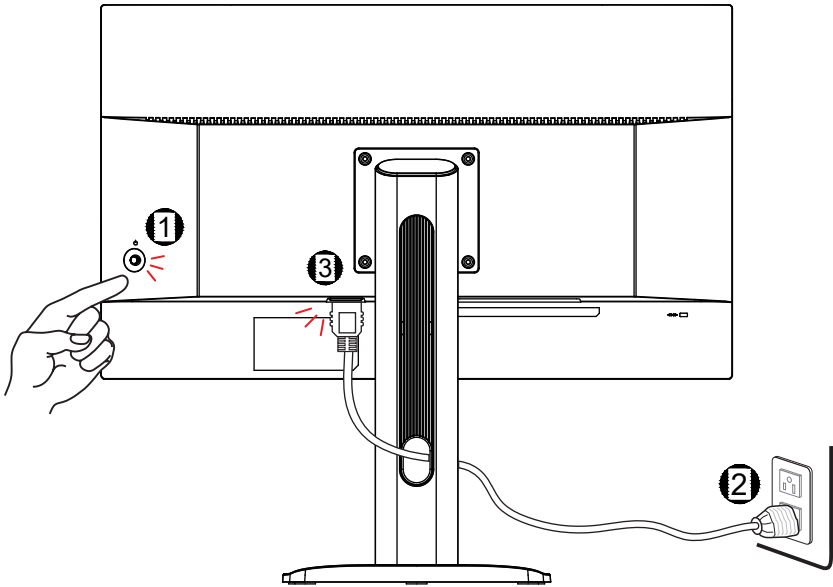
Raadpleeg de onderstaande schroevenlijst terwijl u de computer demonteert en monteert.

Let op: Deze schroevenlijst is alleen ter referentie en kan per model verschillen. Het wordt ten zeerste aanbevolen dat gebruikers contact opnemen met het geautoriseerde servicecentrum voor verdere assistentie.

component	Schroeftype	Aantal
Decoratiestrip	M2.5*4	5
Voedingsbord	M3*6	4
Afschermingsafdekking	M3*3	2
Moederbord	M3*6	4

# Vorbereiding op demontage

1. Schakel de monitor en uw computer uit.
2. Haal de netsnoeren van uw monitor en pc uit het stopcontact.
3. Koppel alle kabels en het netsnoer los van de monitor.





## **Belangrijk**

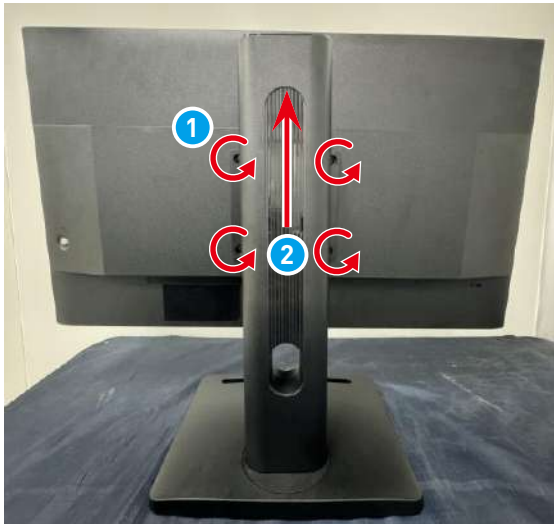
- *Koppel alle stroombronnen los en plaats de monitor op een stabiele ondergrond voordat u deze demonteert/monteert.*
- *Wanneer u het netsnoer loskoppelt, moet u altijd het connectorgedeelte van het snoer vasthouden. Trek nooit rechtstreeks aan het snoer.*
- *Plaats de monitor niet op een plek waar deze wordt blootgesteld aan mist, rook, trillingen, veel stof, zoute of vette lucht of andere corrosieve gassen en dampen.*
- *Om elektrostatische ontlading te voorkomen, dient u een antistatische polsband te dragen voordat u componenten aanraakt die gevoelig zijn voor elektrostatische ontlading.*
- *Behandel het displaypaneel met extra voorzichtigheid, aangezien het kwetsbaar is en kan breken.*
- *Voer geen onderhoud uit met natte handen.*
- *Na de montage, zorg ervoor dat alle schroeven zijn teruggeplaatst en dat er geen losse schroeven binnenin het product achterblijven.*

# De standaard

## Stand demontage

---

1. Leg de monitor met het scherm naar beneden op een stabiel, beschermd oppervlak.
2. Zoek en verwijder de schroeven waarmee de standaard vastzit **1**.
3. Til de standaard **2** omhoog en verwijder deze van de monitor.



## Standmontage

---

1. Leg de monitor met het scherm naar beneden op een stabiel, beschermd oppervlak.
2. Lijn de schroefgaten in de standaard uit met de schroefgaten in de achterklep.
3. Plaats de schroeven **1** terug en draai ze vast om de standaard **2** vast te zetten.



# Achterklep

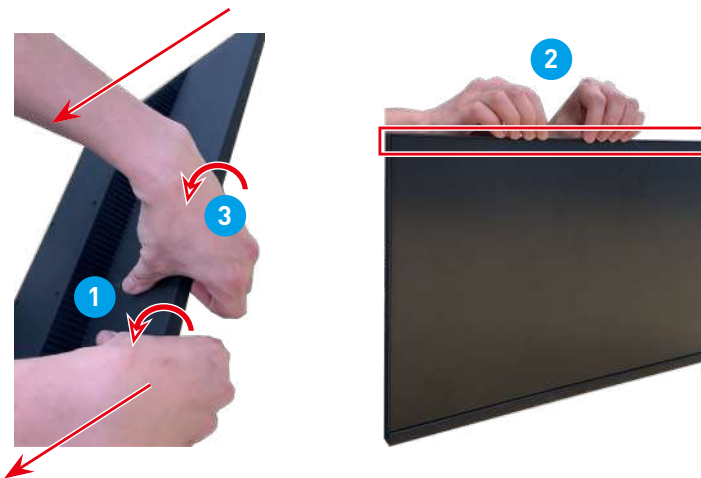
## Demontage van de achterklep

---

1. Plaats uw duimen op de achterklep ①, en andere vingers ② tegen de voorste rand. Druk uw duimen ③ omlaag om de boven-, linker- en rechterkant van de achterklep te openen.

### **Belangrijk**

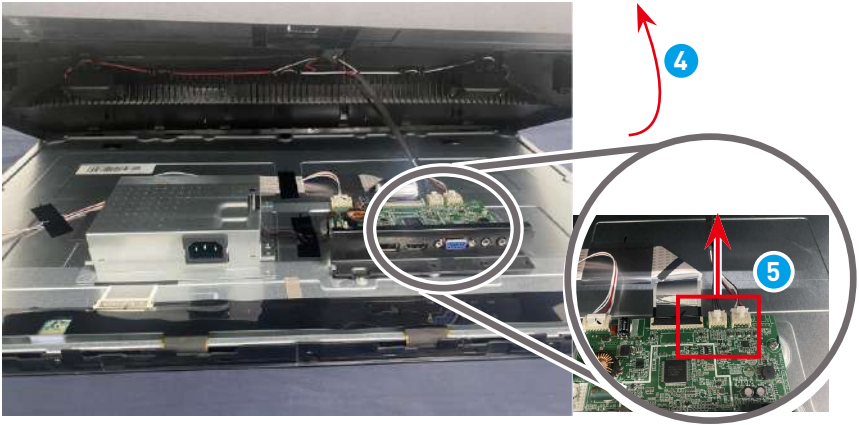
- Vermijd druk met uw vingers op het schermoppervlak, dit kan het scherm beschadigen.
- 



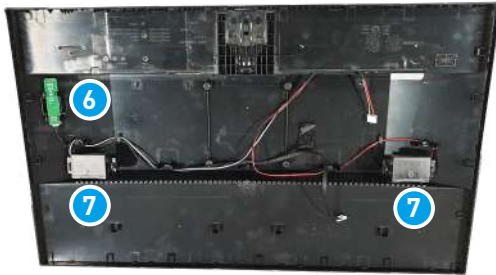
2. Gebruik een breekgereedschap om voorzichtig de onderkant van de achterklep los te wrikken.



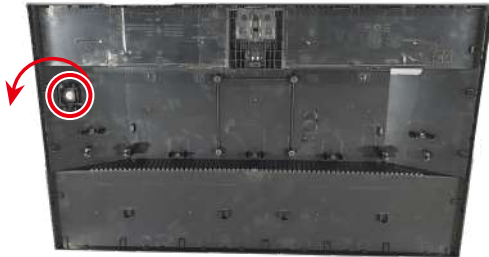
3. Til de achterklep voorzichtig op ④ en wees voorzichtig bij het loskoppelen van de luidsprekerkabels ⑤.



4. Verwijder voorzichtig het navi-bord ⑥, de luidsprekers ⑦, en alle kabels van de achterklep.



5. Verwijder de Navi-toets om het proces te voltooien.



## Achterklep montage

---

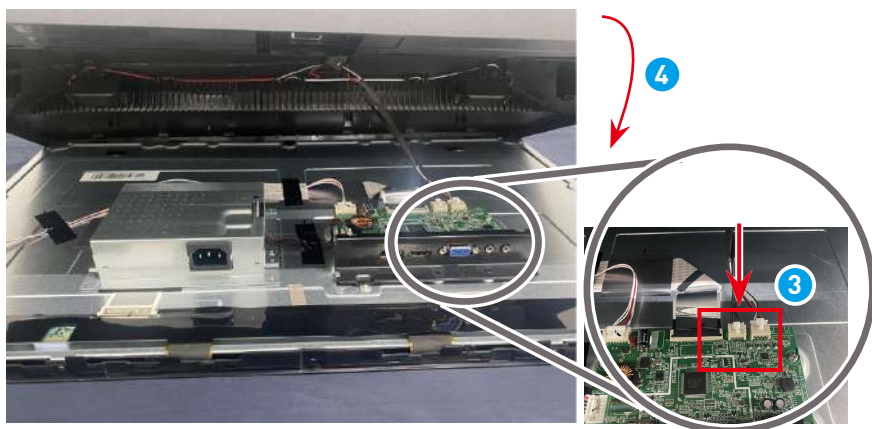
1. Plaats de Navi Key om te beginnen met het monteren van de achterklep.



2. Bevestig het Navi-Bord **1** en de luidsprekers **2** voorzichtig op hun plaats en leid de kabels.



3. Sluit de luidsprekerkabels **3** voorzichtig aan op het moederbord en sluit vervolgens de achterklep **4**.



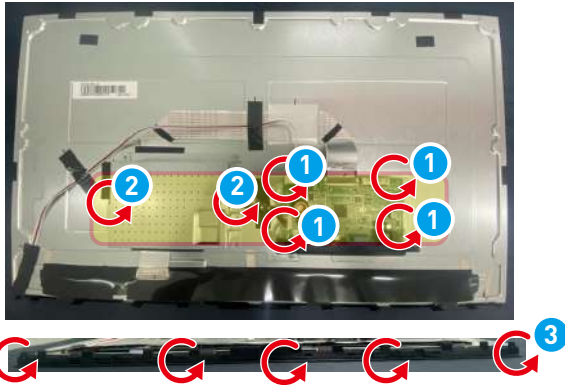
- 
4. Lijn de lipjes op de achterklep uit met de sleuven **5**. Duw de achterklep voorzichtig naar beneden **6** om te voltooien.



# LCD-paneel & afschermkap & beugel

## LCD-paneel, afschermkap en beugel demontage

1. Verwijder de schroeven van de plaat **1**, de schroeven van de afschermkap **2** en de schroeven van de decoratiestrip **3**.



2. Koppel de LED-kabel los **4**. Wanneer u de paneelsignaal-kabel loskoppelt **5**, houdt u de ontgrendelingslipjes van de kabel ingedrukt en trekt u de kabel voorzichtig naar buiten.

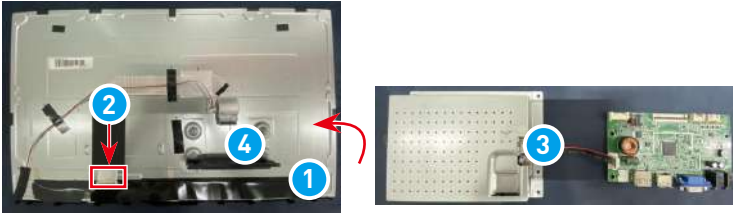


3. Verwijder de afschermkap **6**, de paneelsignaal-kabel **7**, de LED-kabel **8**, de T-Con-bord **9** beugel **10** en de plakband.

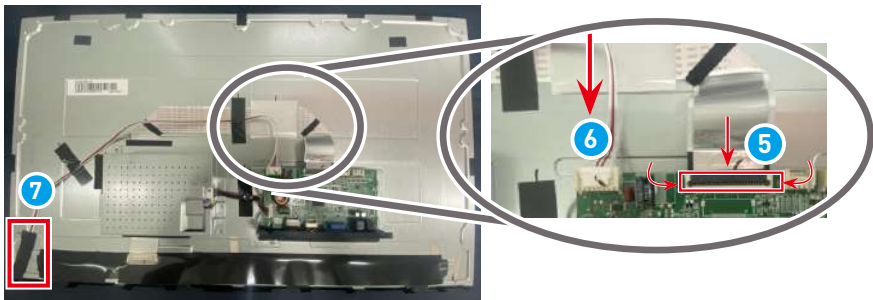


## LCD-paneel & afschermkap & beugelmontage

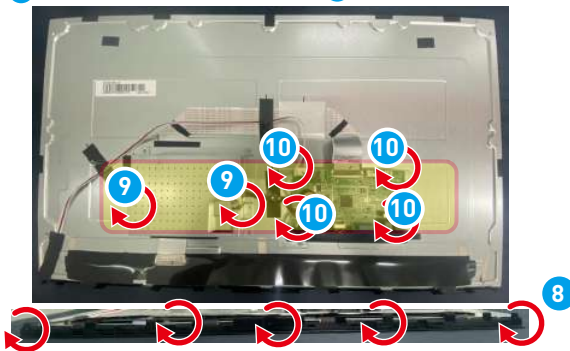
1. Installeer het T-Con-bord **1** met de bijbehorende plakband, sluit de paneelsignaal-kabel **2**, aan en zoek de afschermkap **3**. Zet de beugel **4** stevig op zijn plaats.



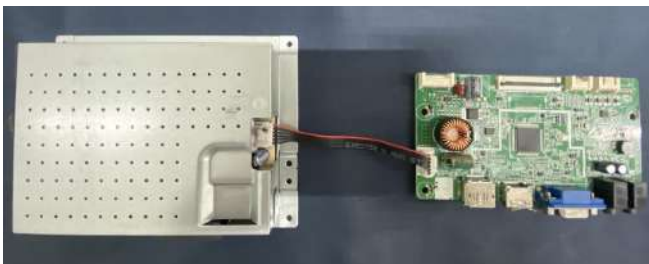
2. Sluit de signaalkabel van het paneel aan **5** houd de ontgrendelingslipjes van de kabel ingedrukt en trek de kabel voorzichtig naar binnen. Sluit de LED-kabel **6** aan **7** beide uiteinden aan en vergeet niet om de LED-kabel in de linkerhoek van het LCD-paneel in zwarte tape te wikkelen om lichtlekage te voorkomen.



3. Bevestig de schroeven voor de decoratiestrip **8**, de schroeven voor de afscherming **9** en de schroeven voor de plaat **10** om het geheel af te maken.



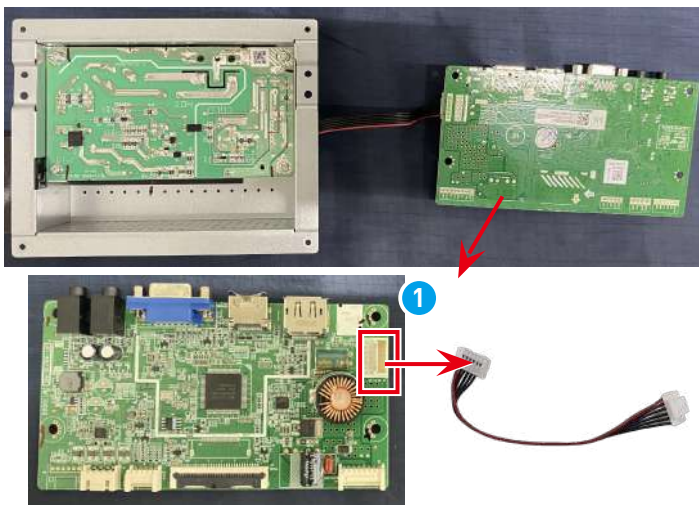
# Moederbord



## Moederbord demontage

---

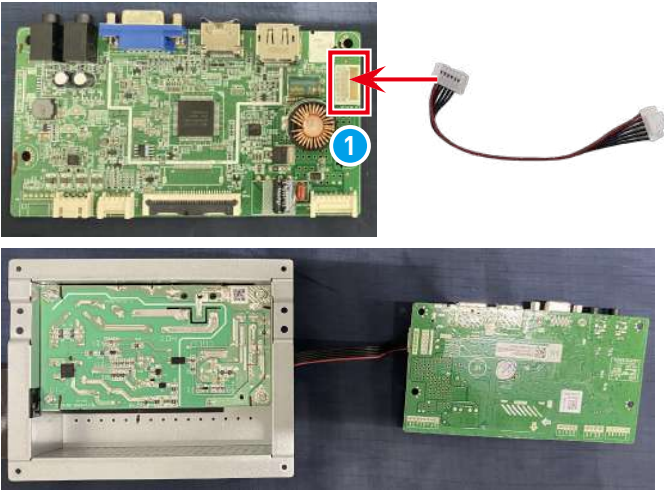
1. Koppel kabel ① los om te voltooien.  
Hier is het hoofdprintplaat het rechtergedeelte.



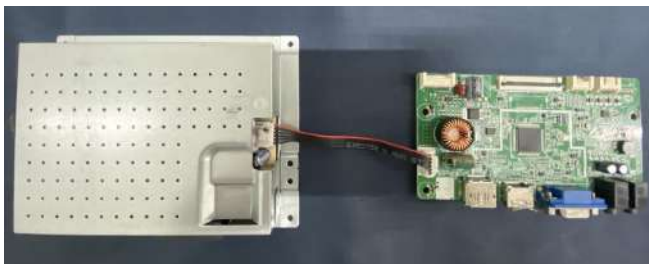
## Moederbord assemblage

---

1. Sluit de kabel ① aan op het moederbord.  
Hier is het hoofdprintplaat het rechtergedeelte.

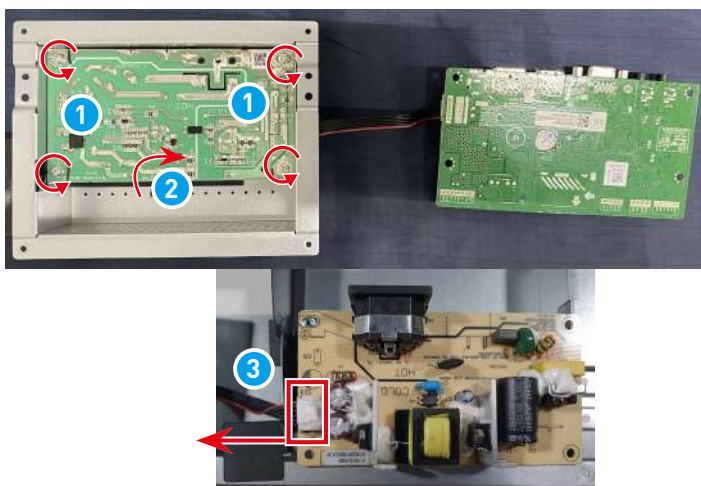


# Voedingsbord



## Power Board Disassembly

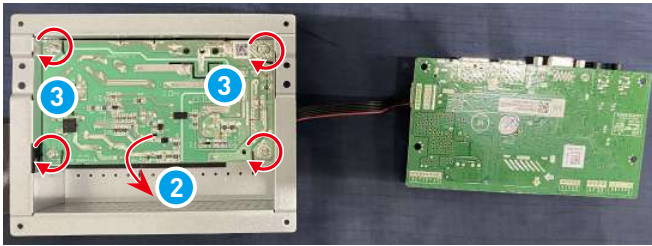
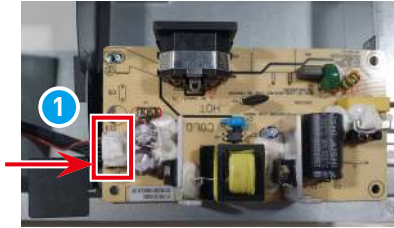
1. Draai de afschermkap om. Zoek het voedingsbord, verwijder de schroeven ①, draai het voedingsbord om ② en koppel de kabel los ③ om te voltooien.



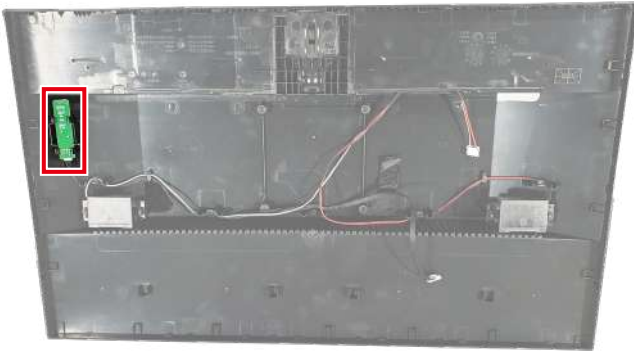
## Montage van het voedingsbord

---

1. Sluit de kabel ① aan op het voedingsbord. Draai het voedingsbord om ②, draai de schroeven ③ vast om het af te maken.

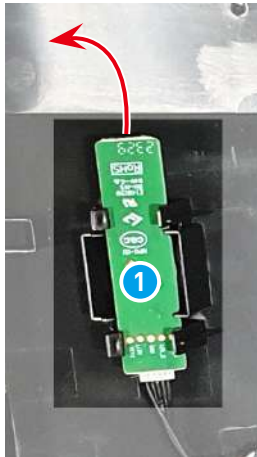


# Navi-bord en Navi-toets

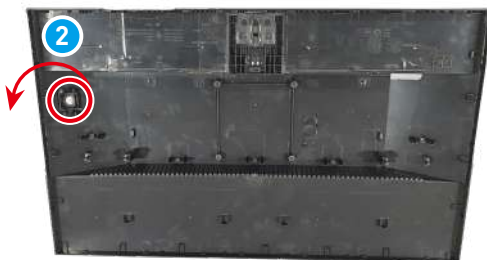


## Demontage van het navi-bord en de navi-toets

1. Til het Navi-bord ① op en verwijder het samen met de kabels uit de achterklep.



2. Verwijder de Navi-toets ② om de achterklep vrij te maken.



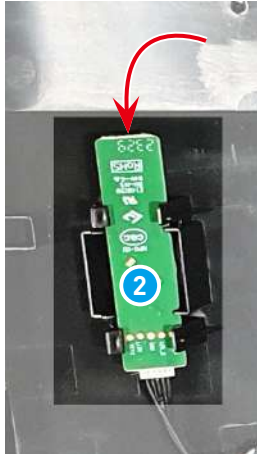
## Navi-bord en Navi-toetsmontage

---

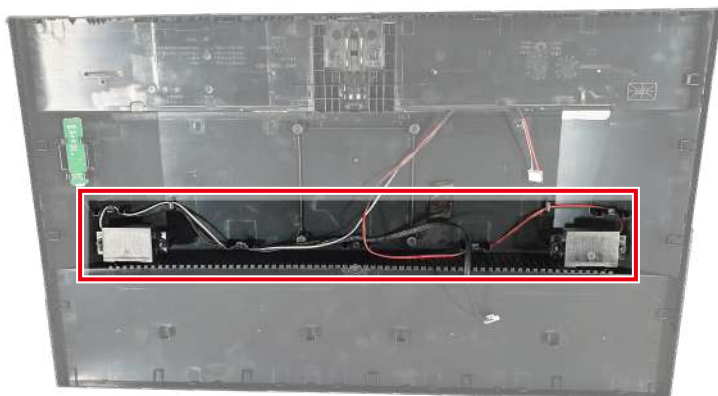
1. Plaats de Navi-toets **1** om te beginnen met het monteren van de achterklep.



2. Lijn het Navi-toetsenbord **2** uit en vervang het op de achterkap.



# Luidsprekers

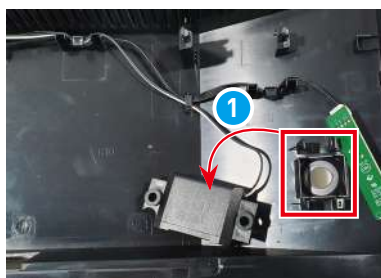


## Luidspreker demontage

1. Zoek luidsprekers.



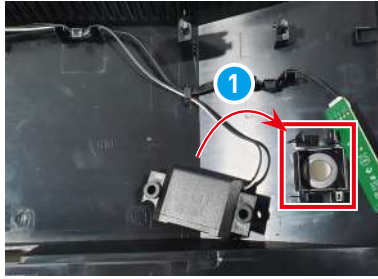
2. Haal de luidsprekers uit de houders **1** en verwijder de luidsprekerkabels voorzichtig.



## Luidsprekermontage

---

1. Lijn de luidsprekerkabels uit en bevestig de luidsprekers aan de houders ①.



2. Leid de luidsprekerkabels en sluit ze aan.



# Decoratiestrip



## Decoratiestrip demontage

1. Plaats de monitor met het scherm naar beneden. Verwijder de schroeven **1** die de decoratiestrip aan de LCD-rand bevestigen met een kruiskopschroevendraaier.



2. Met de monitor naar boven gericht, trek voorzichtig naar buiten om de decoratiestrip **2** van de LCD-rand te verwijderen.



## Decoratiestrip-montage

---

1. Plaats de decoratiestrip **1** terug op de LCD-rand, met de schroefgaten uitgelijnd, en klik de strip vervolgens op zijn plaats door de randen naar beneden te drukken.

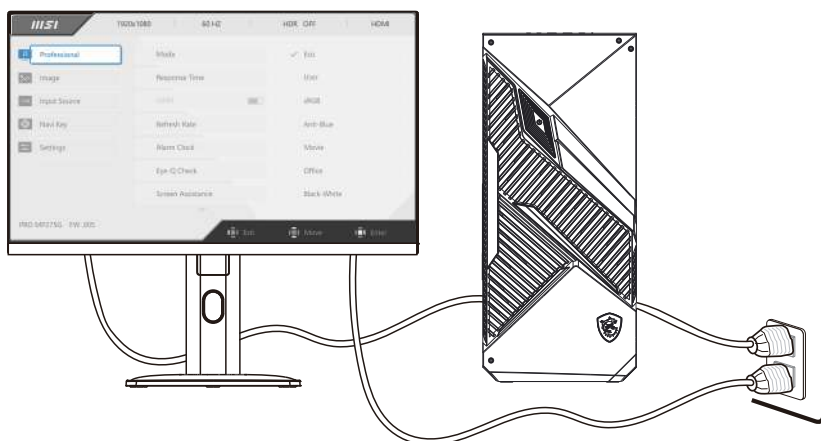


2. Plaats de schroeven **2** terug en draai ze vast met een kruiskopschroevendraaier om de sierstrip aan de LCD-rand te bevestigen.



# Opstarten na onderhoud

1. Sluit de signaalkabel van de monitor aan op uw pc. Sluit het netsnoer aan op de monitor-voedingsaansluiting en het stopcontact. Zet de monitor aan.
2. Controleer, afhankelijk van de signaalpoorten van de monitor, de VGA-, HDMI- en DP-poorten in volgorde. Verander de weergave naar rode, groene, blauwe, witte en zwarte schermen om te controleren of een beeld abnormaal is.
3. Druk op de Menu-toets en pas de Helderheid of andere functies aan om het scherm te controleren op afwijkingen.
4. Controleer de audio- en volumeregeling op afwijkingen bij het aansluiten op verschillende signaalpoorten.
5. Reset de monitor na inspectie. Schakel de monitor uit en koppel alle kabels los.



# Problemen oplossen

Gebruikers kunnen de volgende tips raadplegen of [MSI Monitor Support](#) bezoeken voor snelle en eenvoudige probleemoplossing bij veelvoorkomende problemen met het product. Het wordt altijd aangeraden dat gebruikers contact opnemen met het geautoriseerde MSI-servicecentrum voor geavanceerde technische ondersteuning indien nodig.

## De aan/uit-LED is uit.

- Druk nogmaals op de aan/uit-knop van de monitor.
- Controleer of de voedingskabel van de monitor goed is aangesloten.

## Geen afbeelding.

- Controleer of de grafische kaart van de computer correct is geïnstalleerd.
- Controleer of de computer en de monitor zijn aangesloten op het stopcontact en of ze aan staan.
- Controleer of de monitorsignaalkabel correct is aangesloten.
- De computer staat mogelijk in de stand-by-modus. Druk op een willekeurige toets om de monitor te activeren.

## Het schermbeeld heeft niet het juiste formaat of is niet gecentreerd.

- Raadpleeg Vooraf ingestelde weergavemodi om de computer in te stellen op een instelling die geschikt is voor de weergave op de monitor.

## Geen Plug & Play.

- Controleer of de voedingskabel van de monitor goed is aangesloten.
- Controleer of de monitorsignaalkabel correct is aangesloten.
- Controleer of de computer en de grafische kaart Plug & Play-compatibel zijn.

## De pictogrammen, het lettertype of het scherm zijn vaag, onscherp of vertonen kleurproblemen.

- Gebruik geen videoverlengkabels.
- Pas de helderheid en het contrast aan.
- Pas de RGB-kleur aan of stem de kleurtemperatuur af.
- Controleer of de monitorsignaalkabel correct is aangesloten.
- Controleer of de pinnen van de signaalkabelconnector verbogen zijn.

## De monitor begint te knippen of vertoont golven.

- Pas de vernieuwingsfrequentie aan op de mogelijkheden van uw monitor.
- Werk de drivers van uw grafische kaart bij.
- Houd de monitor uit de buurt van elektrische apparaten die elektromagnetische interferentie (EMI) kunnen veroorzaken.

## Hoe u de resolutie-instellingen van uw monitor kunt wijzigen

[https://www.msi.com/support/technical\\_details/MNT\\_Resolution](https://www.msi.com/support/technical_details/MNT_Resolution)

## Over de responstijd van de monitor

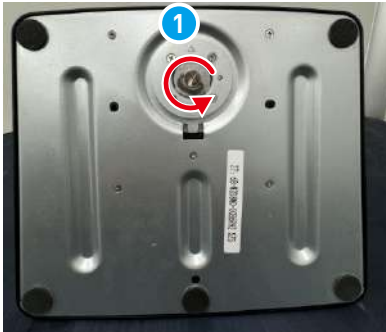
[https://www.msi.com/support/technical\\_details/MNT\\_Perf\\_Product\\_Responding\\_Speed](https://www.msi.com/support/technical_details/MNT_Perf_Product_Responding_Speed)

# Richtlijnen voor recycling

## De standaard

---

1. Volg de stappen voor het [Stand demontage](#) om de verstelbare standaard van de monitor te verwijderen.
2. Door de snelsluitingen ① van de standaardvoet te demonteren, worden de verstelbare standaard en de voet ② van elkaar gescheiden.



- 
3. U ziet dat de standaard en de basis gescheiden zijn.



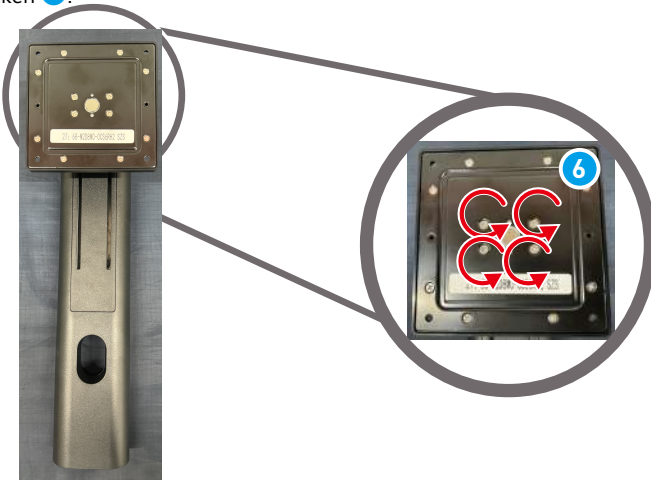
4. Draai de basis om. Trek de rubberen pads **3** eraf en verwijder de schroeven **4** eronder met een kruiskopschroevendraaier om de basis te openen.



5. Open en verwijder de stalen bodemplaat **5**, de kunststof bodemplaat kan worden gerecycled door gekwalificeerde recyclers.



6. Gebruik een kruiskopschroevendraaier om de schroeven van de standaard los te maken **6**.



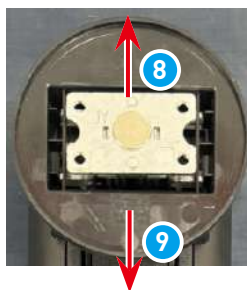
- 
7. Gebruik een breekgereedschap om de stalen en kunststof VESA-plate rond de rand open te maken.



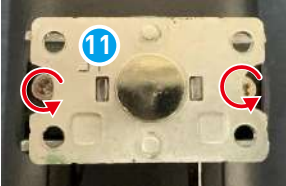
- 
8. Beide bordes kunnen worden gerecycled door gekwalificeerde recyclers.



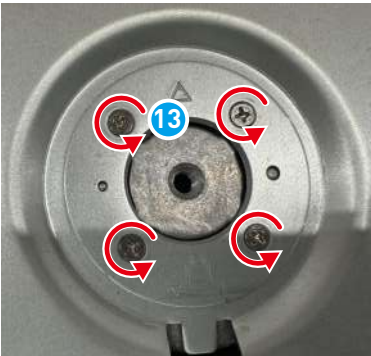
- 
9. Verwijder de ronde schijfvormige bovenkant 7 in de onderstaande instructies 8 9 10.



10. Verwijder de schroeven 11 om de dop eraf te halen 12.



11. Schroef de basis 13 los en verwijder alle componenten 14.



## Achterklep



### Belangrijk

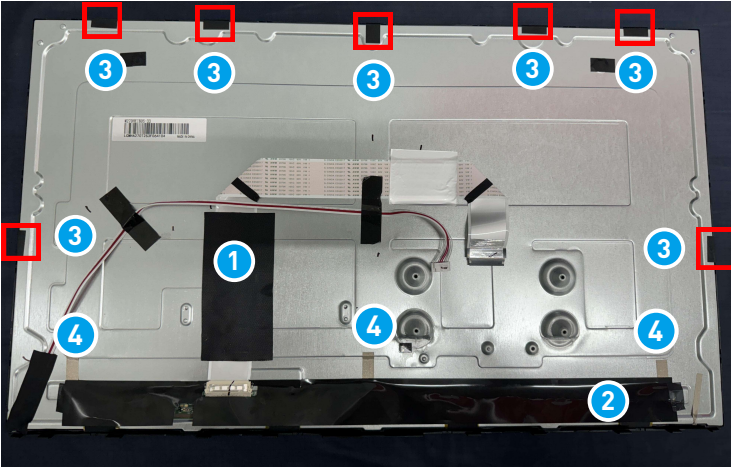
Voordat u de gescheiden kunststof onderdelen recyclet, verwijdert u met een kruiskopschroevendraaier of een diagonale tang alle schroefdoppen met koperen staven, indien aanwezig.

1. Volg de stappen in [Demontage van de achterklep](#) om de achterklep te verwijderen.
2. Verwijder de navi-toets ①, en gebruik een kruiskopschroevendraaier om de schroefknoppen ② met koperen staafjes te verwijderen. Nadat alle componenten zijn gedemonteerd, kan de achterklep worden gerecycled door gekwalificeerde recyclers.



## Verwijderen van Decoratiestrip en LCD-rand

1. Plaats de displaymodule in de werkbank, verwijder de FFC-kabel **1**, scheur de plakband eraf **2 3** en verwijder het geleidende doek **4**.



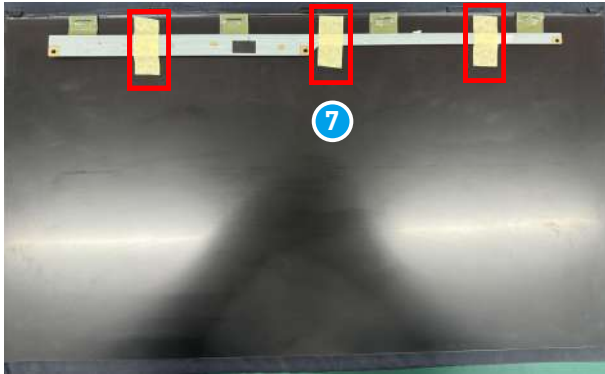
2. Plaats de monitor met de voorkant naar beneden. Verwijder de deco-stripschroeven **5** die aan het LCD-paneel vastzitten met een kruiskopschroevendraaier.



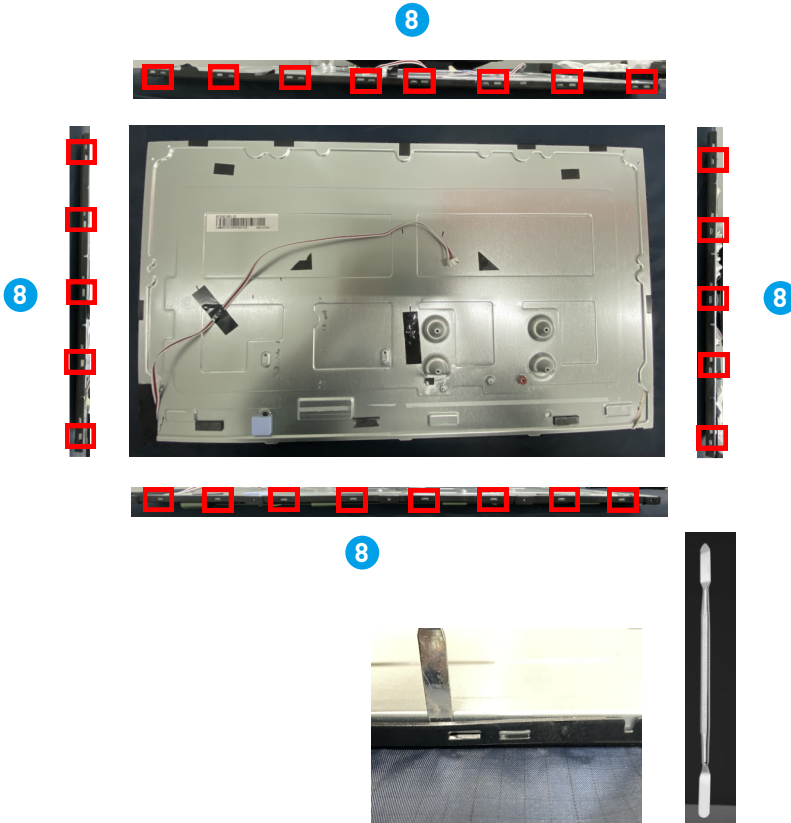
3. Zorg dat de monitor naar boven wijst en trek de decoratiestrip **6** voorzichtig naar buiten om deze van het LCD-paneel te verwijderen.



- 
4. Neem drie stukken kreukelband van plakpapier en plak het printplaatje vast op het LCD- paneel 7



5. Gebruik een breekgereedschap om de LCD-rand 8 te openen en het rubberen frame los te maken van de achterplaat, die in totaal 26 sluitingen heeft.



- Let op:** 1. Deze demontage moet in een schone ruimte worden uitgevoerd.  
2. Draag een antistatische polsband wanneer u het moederbord en het LCD-paneel aanraakt.  
3. Er moet een ionenventilator aanwezig zijn om statische elektriciteit te verwijderen.  
4. Ga voorzichtig te werk om schade aan het LCD-scherm te voorkomen.

# Instructies voor het einde van de levensduur van het product



## MSI Milieu Informatie

Informatie over de milieu-initiatieven, -beleid, -programma's en -doelen van [Beleid inzake milieuduurzaamheid](#).

## Doel

Deze informatie is bedoeld om recyclers te voorzien van richtlijnen over de aanwezigheid van materialen en componenten op productniveau, zoals vereist door de EU WEEE-richtlijn en de wijzigingsrichtlijn.

## Informatie over component- en materiaalidentificatie

De volgende stoffen, preparaten of componenten dienen gescheiden van andere AEEA te worden afgevoerd of teruggewonnen, in overeenstemming met artikel 4 van de EU-richtlijn 75/442/EEG.

Identificeer materialen voor materialen en componenten van de lijst met afgedankte elektrische en elektronische apparatuur.

\*1: De volgende artikelnummers komen overeen met [Productcomponenten en accessoires](#).

Materialen	Item*1	Locatie
Polychloorbifenyyl (PCB) bevattende condensatoren en alle polychloorbifenylen en polychloorterfenylen (PCB/PCT) bevattende elektrische apparatuur	—	Afwezig
Kwikhoudende componenten, zoals schakelaars of achtergrondverlichtingslampen	—	Afwezig
Batterijen	—	Afwezig
Printplaten van mobiele telefoons in het algemeen, en van andere apparaten als het oppervlak van de printplaat groter is dan 10 vierkante centimeter	<a href="#">4</a>	Moederbord
	<a href="#">6</a>	Navi-bord
	<a href="#">5</a>	Voedingsbord
Toner cartridges, vloeibaar en pasta, evenals kleurentoner	—	Afwezig
Plastic dat afschuwelijke vlamvertragers bevat	—	Afwezig

Materialen	Item* <sup>1</sup>	Locatie
Asbestafval en componenten die asbest bevatten	—	Afwezig
Kathodestraalbuizen	—	Afwezig
Chloorfluorkoolstoffen (CFK's), chloorfluorkoolwaterstoffen (HCFK's) of fluorkoolwaterstoffen (HFK's), koolwaterstoffen (HC)	—	Afwezig
Gasontladingslampen	—	Afwezig
Vloeibaar-kristalbeeldschermen (waar van toepassing, inclusief hun behuizing) met een oppervlak groter dan 100 vierkante centimeter en alle beeldschermen met achtergrondverlichting door gasontladingslampen	3	LCD-paneel
Externe elektrische kabels	9	Stroomkabel
Componenten die vuurvaste keramische vezels bevatten	—	Afwezig
Componenten die radioactieve stoffen bevatten, of materialen die radioactief worden	—	Afwezig
Elektrolytische condensatoren die stoffen bevatten waarover bezorgdheid bestaat (hoogte > 25 mm, diameter > 25 mm of evenredig vergelijkbaar volume)	5	Voedingsbord
Beryllium en zijn verbindingen (inclusief berylliumoxide)	—	Afwezig
Vloeistoffen	—	Afwezig

## Service voor het terugnemen van producten

Afgedankte elektrische apparatuur kan gevaarlijke stoffen bevatten en daarmee de gezondheid van de mens en het milieu in gevaar brengen. Daarom is een goede verwijdering vereist. MSI biedt gratis recycling van EPEAT-geregistreerde producten om ervoor te zorgen dat het product het einde van zijn levensduur bereikt en dat het op verantwoorde wijze wordt gerecycled.

Om uw apparatuur via deze service op de juiste manier te laten recyclen, volgt u de volgende stappen:

1. Verwijder uw persoonlijke gegevens uit uw afgedankte apparatuur.
2. [KLIK HIER](#) en ontdek hoe u uw afgedankte product kunt recyclen.
3. Zoek op de website naar een MSI-recyclinglocatie bij u in de buurt.
4. Neem telefonisch of per e-mail contact op met de aangewezen recyclinglocatie om uw ophaalafpraak te maken. De klanten zijn verantwoordelijk voor eventuele verzend- en bezorgkosten.



# **OSD-instellingen**

# OSD-instellingen

In dit hoofdstuk vindt u essentiële informatie over de OSD-instelling.

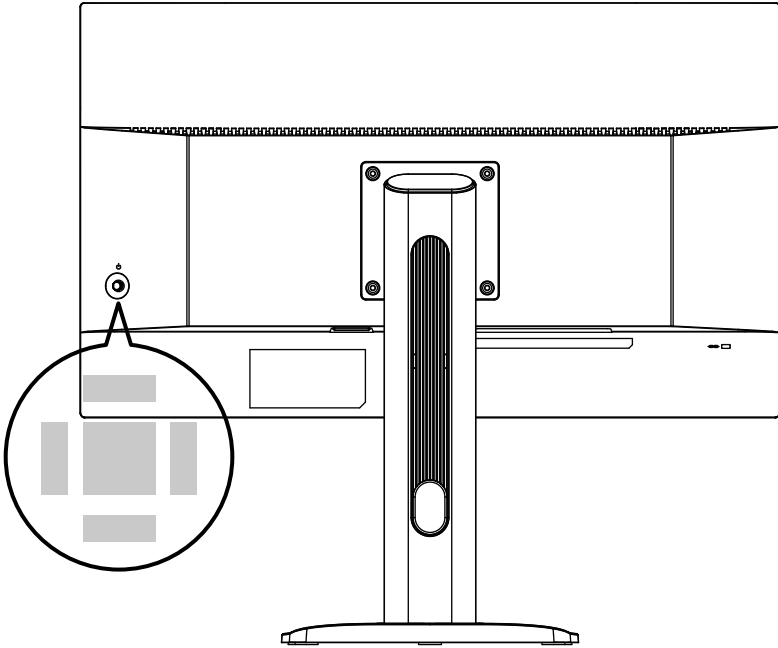


**Belangrijk**

*Alle informatie kan zonder voorafgaande kennisgeving worden gewijzigd.*

## Navi-toets

De monitor wordt geleverd met een Navi Key, een multi-directionele bediening waarmee je het On-Screen Display (OSD)-menu kunt navigeren.

**Omhoog/Omlaag/Links/Rechts:**

- selecteren van functiemenu's en items
- functiewaarden aanpassen
- Functiemenu openen/sluiten

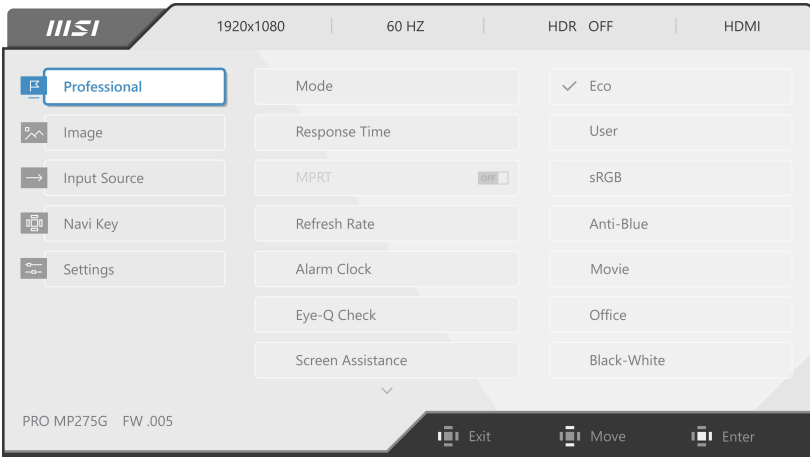
**Druk op (OK):**

- het On-Screen Display (OSD) starten
- submenu's openen
- een selectie of instelling bevestigen

**Sneltoets**

- Gebruikers kunnen vooraf ingestelde functiemenu's openen door de Navi-toets omhoog, omlaag, naar links of naar rechts te bewegen wanneer het OSD-menu inactief is.
- Gebruikers kunnen hun eigen sneltoetsen aanpassen om toegang te krijgen tot verschillende functiemenu's.

## OSD-menu's



## Afbeelding

Menu 1e niveau	2e/3e niveau menu	Beschrijving						
Helderheid	0-100	<ul style="list-style-type: none"> <li>Pas de helderheid correct aan op basis van de omgevingsverlichting.</li> </ul>						
Contrast	0-100	<ul style="list-style-type: none"> <li>Pas het contrast goed aan om uw ogen te laten ontspannen.</li> </ul>						
Scherpte	0-5	<ul style="list-style-type: none"> <li>Scherpte verbetert de helderheid en details van afbeeldingen.</li> </ul>						
Beeldverbetering	UIT	<ul style="list-style-type: none"> <li>Beeldverbetering verbetert de randen van het beeld om de scherppte te vergroten.</li> </ul>						
	Zwak							
	Medium							
	Sterk							
	Sterkste							
Laag blauw licht	UIT	<ul style="list-style-type: none"> <li>Laag blauw licht beschermt uw ogen tegen blauw licht. Wanneer ingeschakeld, past Laag blauw licht de kleurtemperatuur van het scherm aan naar een meer gele gloed.</li> <li>Wanneer de modus is ingesteld op Anti-Blauw, is het verplicht om Laag blauw licht in te schakelen.</li> </ul>						
	AAN							
HDCR	UIT	<ul style="list-style-type: none"> <li>HDCR verbetert de beeldkwaliteit door het contrast van beelden te vergroten.</li> <li>Het activeren van HDCR heeft invloed op: <table border="1" data-bbox="604 1385 936 1471"> <thead> <tr> <th>Beïnvloede functie</th> <th>Functiestatus</th> </tr> </thead> <tbody> <tr> <td>» Helderheid</td> <td>Kan niet selecteren</td> </tr> <tr> <td>» MPRT</td> <td>Instellen op UIT</td> </tr> </tbody> </table> </li> </ul>	Beïnvloede functie	Functiestatus	» Helderheid	Kan niet selecteren	» MPRT	Instellen op UIT
	Beïnvloede functie		Functiestatus					
» Helderheid	Kan niet selecteren							
» MPRT	Instellen op UIT							
AAN								

Menu 1e niveau	2e/3e niveau menu	Beschrijving
Kleurtemperatuur	Koel	<ul style="list-style-type: none"> <li>• Gebruik de omhoog- of omlaagknop om effecten te selecteren en een voorbeeld ervan te bekijken.</li> <li>• Druk op de middelste knop om uw modustype te bevestigen en toe te passen.</li> <li>• Gebruikers kunnen de kleurtemperatuur aanpassen in de aanpassingsmodus.</li> </ul>
	Normaal	
	Warm	
	Aanpassing	
	R (0-100)	
	G (0-100)	
	B (0-100)	
Automatische configuratie		<ul style="list-style-type: none"> <li>• Alleen voor D-Sub: deze instelling wordt grijs weergegeven wanneer er andere invoerbronnen worden gedetecteerd.</li> </ul>
Klok	0-100	<ul style="list-style-type: none"> <li>• Pas de klokinstelling aan.</li> <li>• For D-Sub only, this setting will be grayed out when detecting other input sources.</li> </ul>
Fase	0-100	<ul style="list-style-type: none"> <li>• Adjust Phase setting.</li> <li>• Alleen voor D-Sub: deze instelling wordt grijs weergegeven wanneer er andere invoerbronnen worden gedetecteerd.</li> </ul>
H.Positie	0-100	<ul style="list-style-type: none"> <li>• Pas de H.Positie-instelling aan.</li> <li>• Alleen voor D-Sub: deze instelling wordt grijs weergegeven wanneer er andere invoerbronnen worden gedetecteerd.</li> </ul>
V.Positie	0-100	<ul style="list-style-type: none"> <li>• Pas de V.Position-instelling aan.</li> <li>• Alleen voor D-Sub, deze instelling wordt grijs weergegeven bij het detecteren van andere invoerbronnen.</li> </ul>

## Invoerbron

Menu 1e niveau	2e niveaumenu	Beschrijving
HDMI™		<ul style="list-style-type: none"> <li>• Gebruikers kunnen de invoerbron in elke modus aanpassen.</li> </ul>
DP		
D-Sub		
Auto Scan	UIT	<ul style="list-style-type: none"> <li>• Gebruikers kunnen de Navi-toets gebruiken om de invoerbron te selecteren in de onderstaande status: <ul style="list-style-type: none"> <li>• Terwijl "Auto Scan" is ingesteld op "UIT" en de monitor in de energiebesparende modus staat;</li> <li>• Terwijl het berichtvenster "Geen signaal" op de monitor wordt weergegeven.</li> </ul> </li> </ul>
	AAN	

## Navi Key

Menu 1e niveau	2e niveaumenu	Beschrijving
Omhoog Omlaag Links Rechts	UIT	<ul style="list-style-type: none"> <li>Alle Navi Key-items kunnen worden aangepast via OSD-menu's.</li> </ul>
	Helderheid	
	Modus	
	Wekker	
	Invoerbron	
	Vernieuwingsfrequentie	
	Info. Op het scherm	
	Audiovolume	

## Instellingen

Menu 1e niveau	2e niveaumenu	Beschrijving
Taal	繁體中文	<ul style="list-style-type: none"> <li>Gebruikers moeten op de middelste knop drukken om de taalinstelling te bevestigen en toe te passen.</li> <li>Taal is een onafhankelijke instelling. De taalinstelling van de gebruiker overschrijft de fabrieksinstelling. Wanneer gebruikers 'Reset' op 'Ja' zetten, wordt de taal niet veranderd.</li> </ul>
	English	
	Français	
	Deutsch	
	Italiano	
	Español	
	한국어	
	日本語	
	Русский	
	Português	
	简体中文	
	Bahasa Indonesia	
	Türkçe	
(More languages coming soon)		
Transparantie	0~5	<ul style="list-style-type: none"> <li>Gebruikers kunnen de transparantie in elke modus aanpassen.</li> </ul>
OSD-time-out	5~30s	<ul style="list-style-type: none"> <li>Gebruikers kunnen de OSD-time-out in elke modus aanpassen.</li> </ul>
Aan/uit-knop	UIT	<ul style="list-style-type: none"> <li>Wanneer deze optie op UIT staat, kunnen gebruikers op de aan/uit-knop drukken om de monitor uit te schakelen.</li> </ul>
	Standby	<ul style="list-style-type: none"> <li>Wanneer de stand-bymodus is ingeschakeld, kunnen gebruikers op de aan/uit-knop drukken om het paneel en de achtergrondverlichting uit te schakelen.</li> </ul>

Menu 1e niveau	2e niveaumenu	Beschrijving				
Info. Op het scherm	UIT	<ul style="list-style-type: none"> <li>De informatie over de monitorstatus wordt aan de rechterkant van het scherm weergegeven.</li> <li>Het activeren van Info. op het scherm heeft invloed op: <table border="1" data-bbox="537 252 867 311"> <thead> <tr> <th>Beïnvloede functie</th> <th>Funciestatus</th> </tr> </thead> <tbody> <tr> <td>» Eye-Q Controle</td> <td>Instellen op UIT</td> </tr> </tbody> </table> </li> </ul>	Beïnvloede functie	Funciestatus	» Eye-Q Controle	Instellen op UIT
	Beïnvloede functie		Funciestatus			
» Eye-Q Controle	Instellen op UIT					
AAN						
Audiovolume	0-100	<ul style="list-style-type: none"> <li>Gebruikers kunnen het audiovolume in elke modus aanpassen.</li> </ul>				
Opnieuw instellen	JA	<ul style="list-style-type: none"> <li>Gebruikers kunnen in elke modus de instellingen resetten en terugzetten naar de oorspronkelijke OSD-standaardinstellingen.</li> </ul>				
	NEE					