



Serie PRO

Monitor LCD

Moderno MD272UPHG(3PB1)

Moderno MD272UPHGDE(3PB1)

Guía de Servicio

Contenido

Aviso de Derechos de Autor y Marcas Registradas.....	5
Revisión.....	5
Cómo Utilizar esta Guía de Servicio.....	5
Instrucciones de Seguridad.....	6
Alimentación.....	6
Entorno.....	6
Servicio de Garantía Condicional.....	7
Actualización y Servicio.....	7
Información de Servicio Disponible al Público.....	8
Desensamblaje & Ensamblaje.....	11
Componentes y Accesorios del Producto.....	12
Actualizabilidad y reparabilidad del producto.....	13
Herramientas recomendadas.....	14
Lista de tornillos.....	14
Preparación para el desensamblaje.....	15
El soporte.....	16
Desensamblaje del soporte.....	16
Ensamblaje del soporte.....	17
El sumidero.....	1816
Desensamblaje del sumidero.....	1816
Ensamblaje del sumidero.....	1917
Cubierta trasera.....	180
Desensamblaje de la cubierta trasera.....	20
Ensamblaje de la cubierta trasera.....	24
Panel LCD y cubierta de blindaje.....	27
Desensamblaje del panel LCD y cubierta de blindaje.....	27
Ensamblaje del panel LCD y cubierta de blindaje.....	29
Placa base&Placa de alimentación.....	311
Desensamblaje de la placa base&Placa de alimentación.....	31

Placa base&Conjunto de Placa de Alimentación	33
Placa de navegación & Tecla de navegación&Placa de Indicador de Alimentación	36
Placa de navegación & Tecla de navegación&Placa de Indicador de AlimentaciónDesensamblaje.....	36
Placa de navegación & Tecla de navegación&Placa de Indicador de AlimentaciónEnsamblaje	38
Altavoces	40
Desensamblaje del altavoz	40
Ensamblaje del altavoz	41
Tira decorativa	42
Ensamblaje de la tira decorativa	44
Encendido después del mantenimiento	45
Resolución de problemas	46
Directrices de reciclaje	47
El soporte	47
Cubierta trasera	54
Tira decorativa & Bisagra de LCD	55
Instrucciones de fin de vida del producto	57
Propósito	57
Información sobre la identificación de componentes y materiales	57
Servicio de devolución de producto	58
Configuración OSD	59
Tecla de navegación	60
Menús OSD	61
Profesional	62
Imagen	64
Fuente de entrada	66
PIP/PBP	67
Tecla de navegación	68
Configuraciones	68

Aviso de derechos de autor y marcas registradas

Copyright © 2024 Micro-Star Int'l Co., Ltd. Todos los derechos reservados. El logo de MSI utilizado es una marca registrada de Micro-Star Int'l Co., Ltd. Las marcas y nombres de terceros son propiedad de sus respectivos propietarios. No se expresa ni se implica ninguna garantía sobre la precisión o la integridad. MSI se reserva el derecho de realizar cambios en este documento sin previo aviso.

Revisión

V1.0, 2024/09

Cómo utilizar esta guía de servicio

Esta Guía de Servicio proporciona una ilustración detallada sobre el desensamblaje y ensamblaje del producto. Dado que los temas en esta guía pueden estar relacionados, se recomienda que la lea de principio a fin primero. Después de eso, puede ir directamente a cualquier tema específico que más se ajuste a sus necesidades inmediatas.

Instrucciones de Seguridad

Cumpla con las precauciones de seguridad al manipular el producto para prevenir daños a las personas o a la funcionalidad del producto.

Alimentación

- Si el cable de alimentación viene con un enchufe de 3 pines, no desactive el pin de tierra de protección del enchufe. El monitor debe estar conectado a una toma de corriente a tierra.
- Desconecte todas las fuentes de alimentación y coloque el producto sobre una superficie estable antes del desensamblaje/ensamblaje.
- Al desconectar el cable de alimentación, siempre sostenga la parte del conector del cable. Nunca tire del cable directamente.
- Coloque el cable de alimentación de manera que las personas no tengan probabilidades de pisarlo. No coloque nada encima del cable de alimentación.
- Si este producto viene con un adaptador, use únicamente el adaptador de CA MSI proporcionado y aprobado para su uso con este producto.

Entorno

- No coloque el producto en entornos sujetos a niebla, humo, vibración, polvo excesivo, aire salado o grasoso, o otros gases y vapores corrosivos.
- Para evitar descargas electrostáticas, use una pulsera antiestática antes de manipular componentes. Siempre maneje componentes, piezas y ensamblajes sensibles a la electrostática solo en áreas de trabajo libres de estática.
- Maneje los componentes con cuidado. No toque los pines o contactos de un componente.
- Coloque los componentes sobre una almohadilla antiestática conectada a tierra o sobre la base que vino con los componentes siempre que los componentes estén separados del producto.
- Maneje el panel de visualización con especial cuidado, ya que es frágil y podría romperse.
- No realice ningún mantenimiento con las manos mojadas.
- Prevenga que sustancias extrañas, como agua, otros líquidos o productos químicos, entren en el producto mientras realiza el desensamblaje/ensamblaje.
- Después del ensamblaje, asegúrese de que todos los tornillos estén reemplazados y que no queden tornillos sueltos dentro del producto.

Servicio de Garantía Condicional

MSI ofrece un servicio de garantía condicional para modelos seleccionados. Por favor, visite [Servicio al Cliente en Línea de MSI](#) para más información.

Actualización y Servicio

Las características de hardware disponibles pueden ofrecerse únicamente como parte de un servicio de actualización, reparación o reemplazo ofrecido por MSI o un proveedor de servicios autorizado.

MSI ofrece a los clientes piezas de repuesto, reparación de productos y servicios durante 3 años a partir de la fecha de venta para todos los productos registrados en EPEAT.

Los daños causados por el servicio de productos no autorizados por MSI o el uso de piezas o componentes modificados o no autorizados por MSI no están cubiertos por el Acuerdo de Garantía Limitada de MSI.

Visite [Ubicación de Servicio de MSI](#) para obtener estos servicios ofrecidos por MSI. Vaya a [Ticket Web de MSI](#) para recibir asistencia adicional si es necesario.

Información de Servicio Disponible al Público

Información de Servicio	Sección
Instrucciones de desensamblaje, incluyendo la identificación de las herramientas necesarias.	Componentes y Accesorios del Producto Herramientas Recomendadas
Diagrama explosivo de piezas.	Componentes y Accesorios del Producto
Lista de piezas de repuesto, incluyendo piezas de repuesto aprobadas por el fabricante y cómo obtenerlas.	Capacidad de Actualización y Reparabilidad del Producto
Procedimientos de mantenimiento o orientación sobre dónde obtener los procedimientos.	Soporte para Monitores Configuración OSD
Instrucciones de solución de problemas, herramientas de diagnóstico de software, videos de solución de problemas u otra orientación sobre solución de problemas.	Solución de problemas
Instrucciones sobre cómo obtener actualizaciones de software (no aplicable a productos de visualización).	N/A
Instrucciones sobre cómo el usuario puede eliminar datos personales. Si las instrucciones requieren la destrucción del almacenamiento, se proporcionarán instrucciones para reemplazar el almacenamiento (no aplicable a productos de visualización).	N/A

Es aceptable que las instrucciones de servicio excluyan información que, según lo determine el fabricante:

a) Puede exponer al usuario a riesgo de lesiones, o	N/A
b) Infringe derechos de propiedad intelectual, o	N/A
c) Compromete la privacidad o seguridad del usuario, o	N/A
d) Involucra el desensamblaje de un paquete de batería o fuente de alimentación	N/A

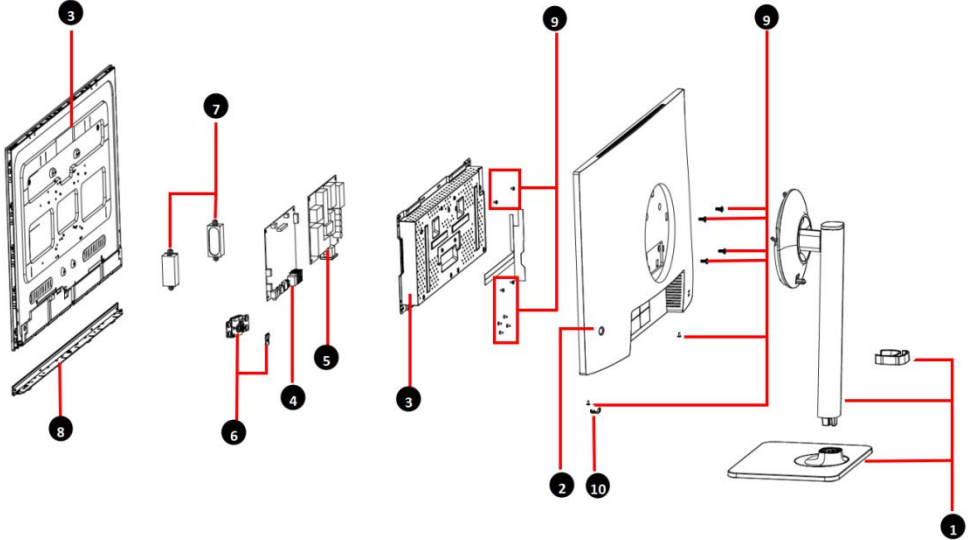
<p>Si se reclama alguna de las cuatro exclusiones anteriores, el fabricante deberá demostrar cómo se restaura el producto a su condición de funcionamiento normal después de ser reparado. La reparación puede incluir el reemplazo de los componentes asociados con la exclusión.</p>	N/A
--	-----

Desensamblaje & Ensamblaje

Componentes y Accesorios del Producto

Important

MSI proporciona la siguiente lista de componentes para la configuración del sistema adquirida y dentro de los 2 años posteriores a la discontinuación del producto para aumentar la vida operativa de ese producto. Se pueden obtener más servicios contactando a [Servicio al Cliente en Línea de MSI](#).



1. [El soporte](#)
2. [Cubierta trasera](#)
3. [Panel LCD y Cubierta de blindaje](#)
4. [Placa base](#)
5. [Placa de alimentación](#)
6. [Placa de navegación y Tecla de navegación](#)
7. [Altavoces](#)
8. [Tira decorativa](#)
9. [Tornillos](#)
10. [Guía de luz](#)

Capacidad de Actualización y Reparabilidad del Producto

Las características de hardware para actualizaciones, reparaciones o reemplazos utilizando solo herramientas comúnmente disponibles y la lista de piezas de repuesto reemplazables por productos se pueden obtener contactando a [Servicio al Cliente en Línea de MSI](#).

Para métodos de reemplazo, reparación o actualización, consulte los [hipervínculos](#) en la tabla a continuación.

Elementos de características de hardware	Actualizable	Reparable	Reemplazable	Soldadura
El procesador principal o sistema en un chip (SOC)	No	No	No	Sí
La capacidad de memoria principal del sistema	No	N/A	N/A	N/A
Capacidad de almacenamiento masivo del sistema	N/A	N/A	N/A	N/A
Capacidad de red inalámbrica	N/A	N/A	N/A	N/A
Capacidad gráfica (integrada o discreta)	N/A	N/A	N/A	N/A
Panel de visualización o ensamblaje de visualización	N/A	No	Sí	No
Teclados mecánicos integrados	N/A	N/A	N/A	N/A
Todas las baterías	N/A	N/A	N/A	N/A
Todos los suministros de energía externos e internos	N/A	No	Sí	No
Todos los conjuntos de ventiladores	N/A	N/A	N/A	N/A
Y al menos dos de los siguientes (o uno, si todos los demás están ausentes del producto):	Actualizable	Reparable	Reemplazable	Soldadura
Altavoces	No	No	Sí	No
Cámara	N/A	N/A	N/A	No
Panel táctil	N/A	N/A	N/A	N/A
Conectores I/O y conexión de alimentación externa	No	No	No	Sí
Lectores (por ejemplo, de banda magnética, llave Dallas, huella dactilar, tarjeta inteligente)	N/A	N/A	N/A	No

Herramientas Recomendadas

Las siguientes herramientas pueden ser necesarias al realizar los procedimientos de desensamblaje y ensamblaje.

- Destornillador de cabeza Phillips
- Destornillador plano (opcional)
- Pinzas
- Herramienta de palanca
- Alicates de corte diagonal (opcional)
- Pistola de calor (opcional)
- guantes antiestáticos
- pulsera antiestática (opcional)
- alfombrilla antiestática con cable de conexión a tierra (opcional)
- pulsera antiestática (opcional)
- ventilador de icono (opcional)

Lista de Tornillos

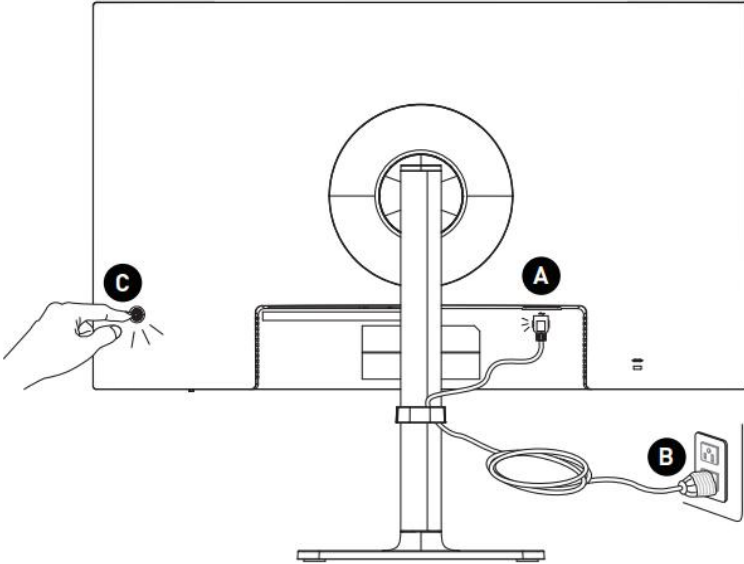
Por favor, consulte la lista de tornillos a continuación mientras procede con el desensamblaje y ensamblaje del ordenador.

Nota: Esta lista de tornillos es solo para referencia y puede variar de un modelo a otro. Se recomienda encarecidamente que los usuarios se pongan en contacto con el centro de servicio autorizado para obtener más ayuda.

Component	Tipo de Tornillo	Cantidad
Tira decorativa	M2.5*4	5
Placa de alimentación	M3*6	3
Cubierta de blindaje	M3×4	4
Placa base	M3*6	4

Preparación para el Desensamblaje

1. Apague el monitor y su ordenador.
2. Desconecte los cables de alimentación de su monitor y PC de la toma de corriente.
3. Desconecte todos los cables y el cable de alimentación del monitor.



Important

- Desconecte todas las fuentes de alimentación y coloque el monitor sobre una superficie estable antes de desmontar/montar.
- Al desenchufar el cable de alimentación, siempre sostenga la parte del conector del cable. Nunca tire del cable directamente.
- No coloque el monitor en entornos sujetos a niebla, humo, vibraciones, polvo excesivo, aire salado o grasoso, o otros gases y vapores corrosivos.
- Para evitar descargas electrostáticas, use una pulsera antiestática antes de manipular componentes sensibles a la electrostática.
- Maneje el panel de visualización con especial cuidado, ya que es frágil y podría romperse.
- No realice ningún mantenimiento con las manos mojadas.
- Después del montaje, asegúrese de que todos los tornillos estén reemplazados y que no queden tornillos sueltos dentro del monitor.

El soporte

Desmontaje del soporte

1. Coloque el monitor boca abajo sobre una superficie estable y protegida.
2. Levante las lengüetas del soporte hacia arriba con un poco de presión del dedo ①.
3. Con la otra mano, levante el soporte hacia arriba ②.



Montaje del soporte

1. Coloque el monitor boca abajo sobre una superficie estable y protegida.
2. Los ganchos del soporte se ensamblan para corresponder con las ranuras en la carcasa trasera.
3. Levante las lengüetas del soporte hacia arriba con un poco de presión del dedo ① .
4. Presione hacia abajo en el soporte con su otra mano ② .



El Sump

Desmontaje del Sump

1. Gire el tornillo hacia la derecha izquierda.



Montaje del Sump

1. Gire el tornillo en la parte inferior de la cubierta trasera hacia la izquierda y retírelo.



Cubierta trasera

Desmontaje de la cubierta trasera

1. Gire los tornillos de la cubierta trasera hacia la izquierda y retírelos.

Important

- Evite la presión de los dedos sobre la superficie de la pantalla, puede dañar el display.



1. Gire el tornillo en la parte inferior de la cubierta trasera hacia la izquierda y retírelo.



3. Utilice una herramienta de palanca para levantar cuidadosamente el lado inferior de la cubierta trasera.



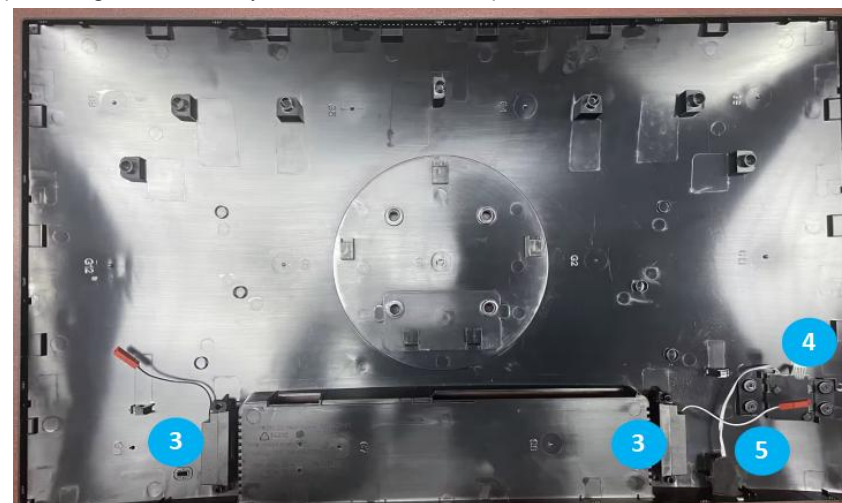
4. Utilice la herramienta de palanca para abrir la carcasa trasera extendiendo la parte inferior de la carcasa en el orden de izquierda, arriba y derecha.



5. Levante suavemente la cubierta trasera hacia arriba y tenga cuidado al desconectar el cable del altavoz ❶ y el cable de conexión ❷.

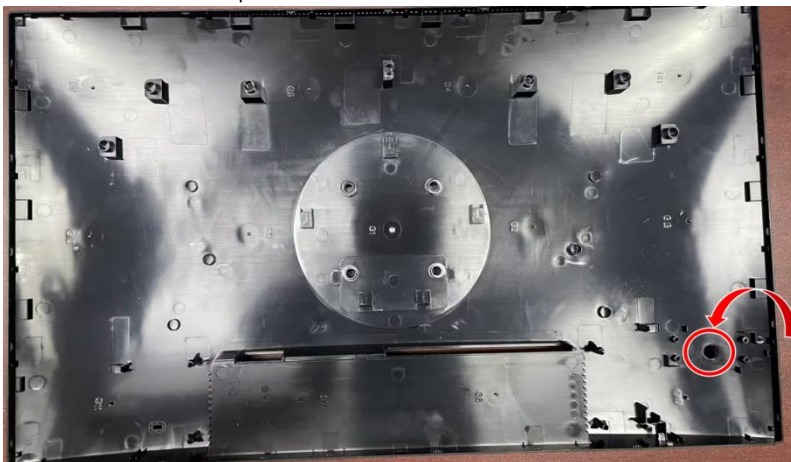


6. Retire y desmonte suavemente el panel de navegación⁴, el altavoz³, el pilar de guía de luz⁵ y todos los cables del panel de la cubierta trasera.

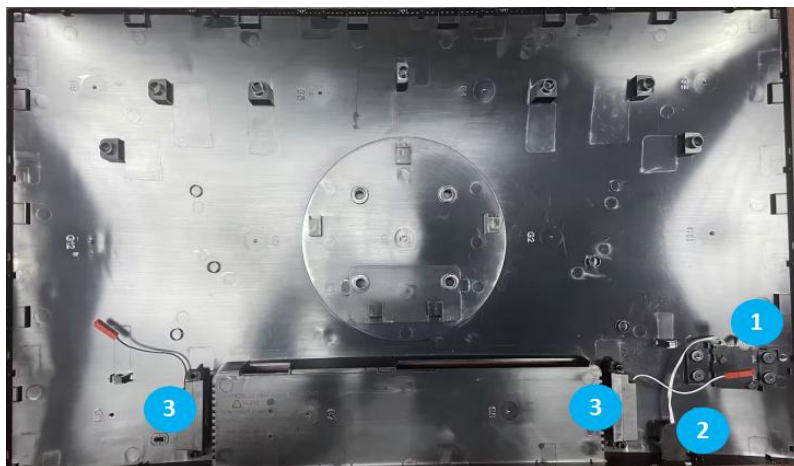


Conjunto de la cubierta trasera

1. Inserte la tecla Navi para comenzar a ensamblar la cubierta trasera.



2. Instale cuidadosamente la placa de navegación ①, el altavoz ③ y las guías de luz ② en sus respectivas ubicaciones y dirija los cables.



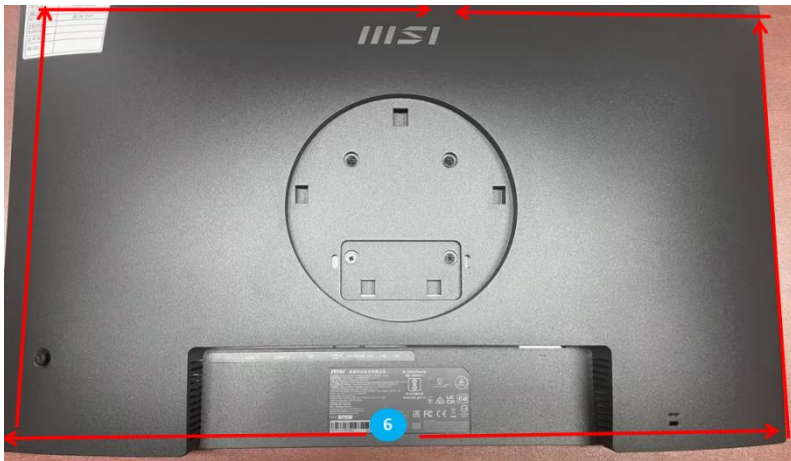
3. Conecte cuidadosamente el cable del altavoz 5 y el cable de conexión 4 a la placa base, y luego cierre la cubierta trasera.



4. Alinee las lengüetas en la cubierta trasera con las ranuras, y presione suavemente la cubierta trasera con ambas manos, comenzando desde el centro inferior **6** y trabajando en la dirección mostrada en el diagrama, hasta que encaje en su lugar.

 **Important**

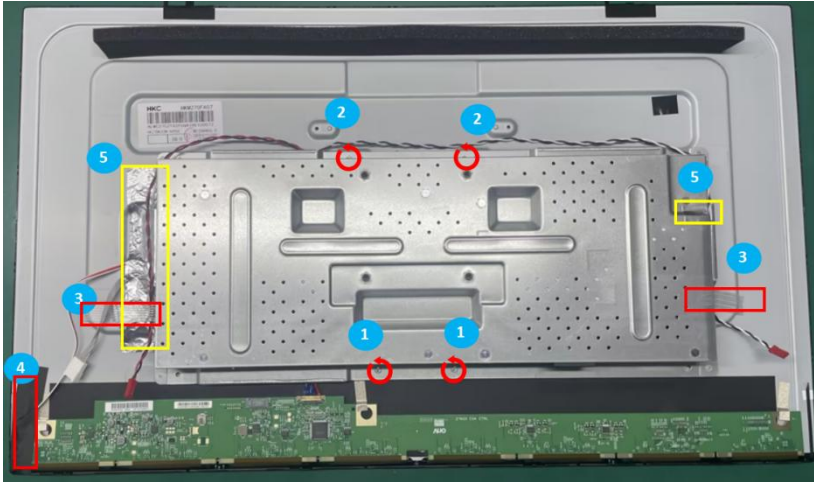
- Evite la presión de los dedos sobre la superficie de la pantalla, puede dañar el display.



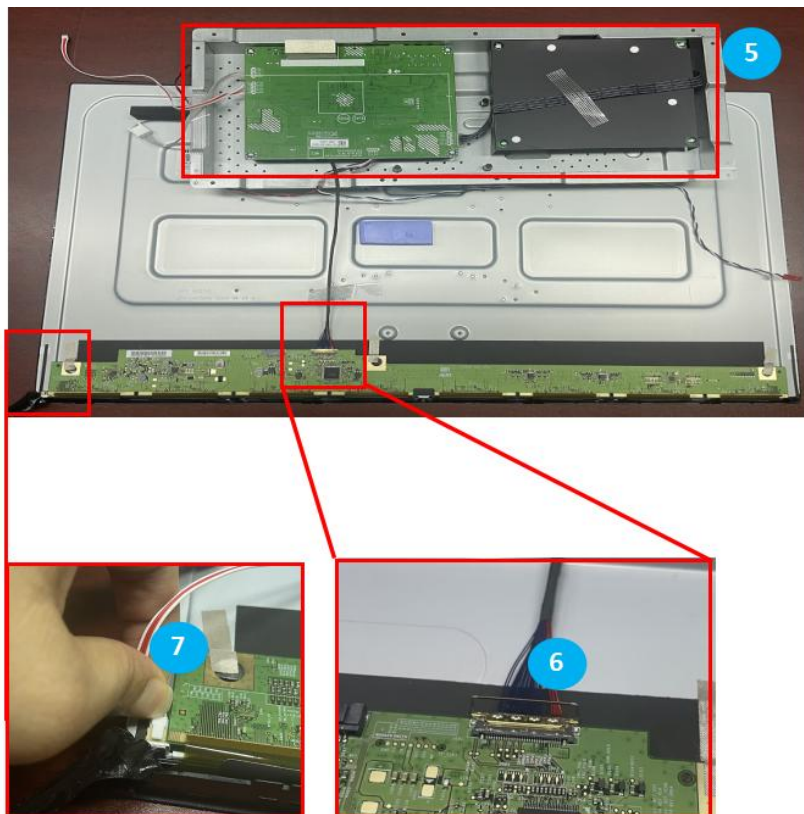
Panel LCD y Cubierta de blindaje

Desensamblaje del Panel LCD y la Cubierta de Blindaje

1. Retire los tornillos de la cubierta de blindaje ① y ② , luego retire la cinta de fibra ③ , la cinta de acetato ④ y la lámina de aluminio conductivo ⑤ .



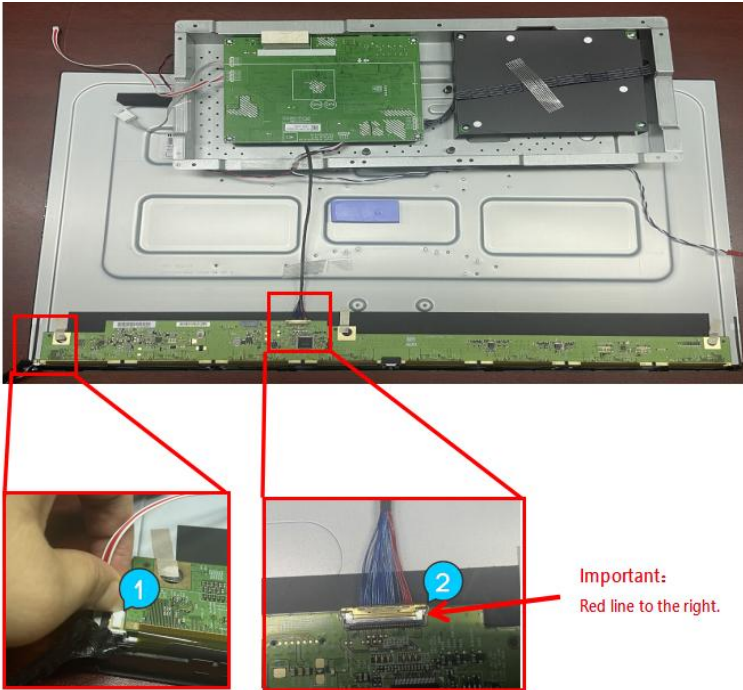
2. Retire el blindaje **5** y retire cuidadosamente el cable de señal del panel **6** y el cable LED **7**.



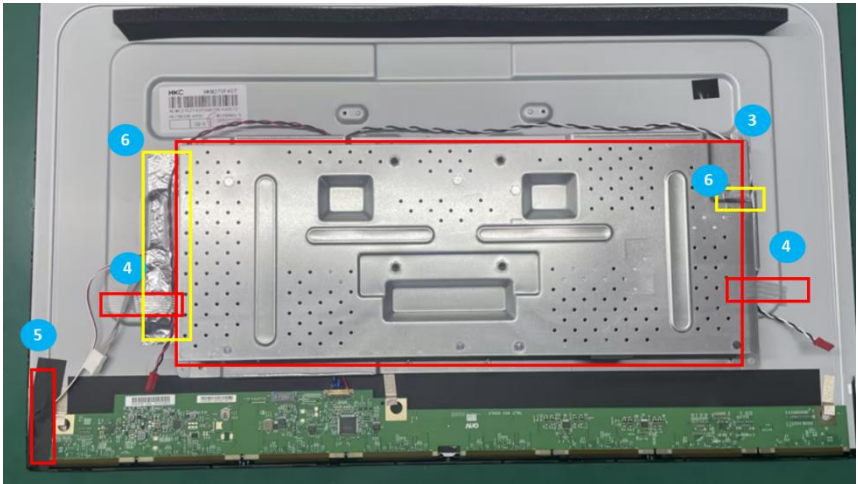
Ensamblaje del Panel LCD y la Cubierta de Blindaje

1. Ensamblando los cables LED ❶, los cables de señal del panel ❷, Nota: Presionar los clips de sujeción en su lugar.

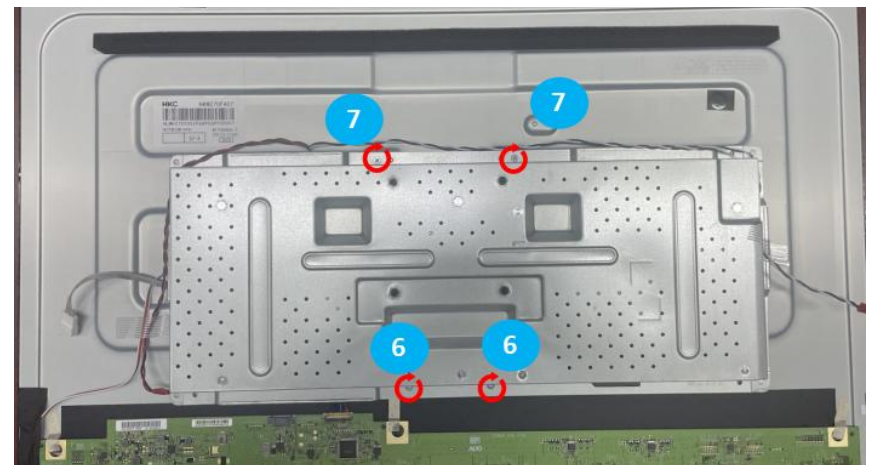
Al ensamblar los cables de señal del panel, tenga en cuenta que el grupo de cables rojos debe estar ubicado en el lado derecho (ensamblado en la dirección mostrada en la ilustración).



- Cubrir el blindaje **3**, enderezar los cables con cinta de fibra **4**, asegurar el cable LED con cinta de acetato **5**, y luego colocar y presionar la hoja de aluminio conductora **6** en su lugar.



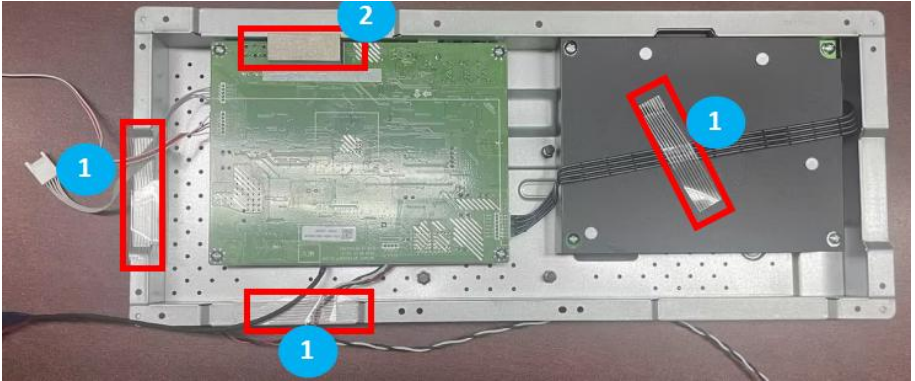
- Asegurar los tornillos del blindaje **6** y **7** en su lugar.



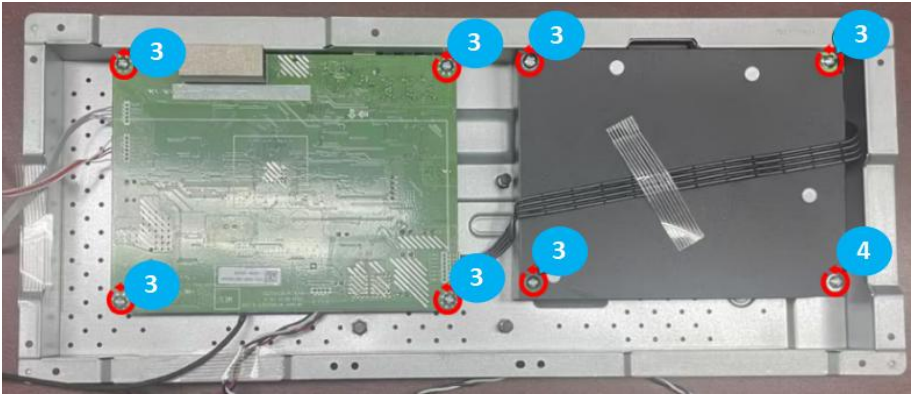
Placa base&Placa de alimentación

Placa base&Placa de alimentaciónDesensamblaje

1. Retirarcinta❶ y espuma conductora❷ .El que tiene PET negro aquí es la placa de alimentación.

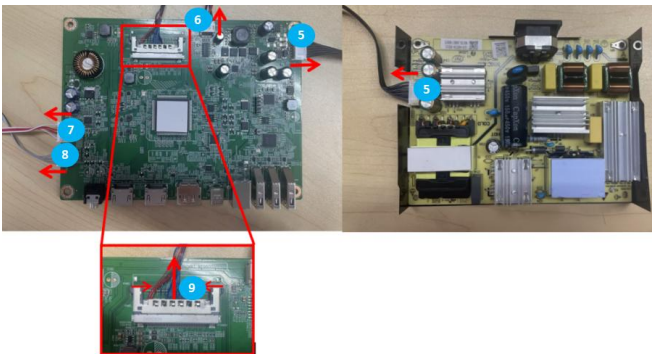


- Retirar los tornillos 3、4 en la placa base y la placa de alimentación.



- Retire cuidadosamente el cable de terminación de la placa de alimentación 5, y retire el cable de terminación de la placa base 5, el cable del altavoz 6, el cable de luz LED 7, el cable de la tecla de navegación 8, y el cable de señal 9

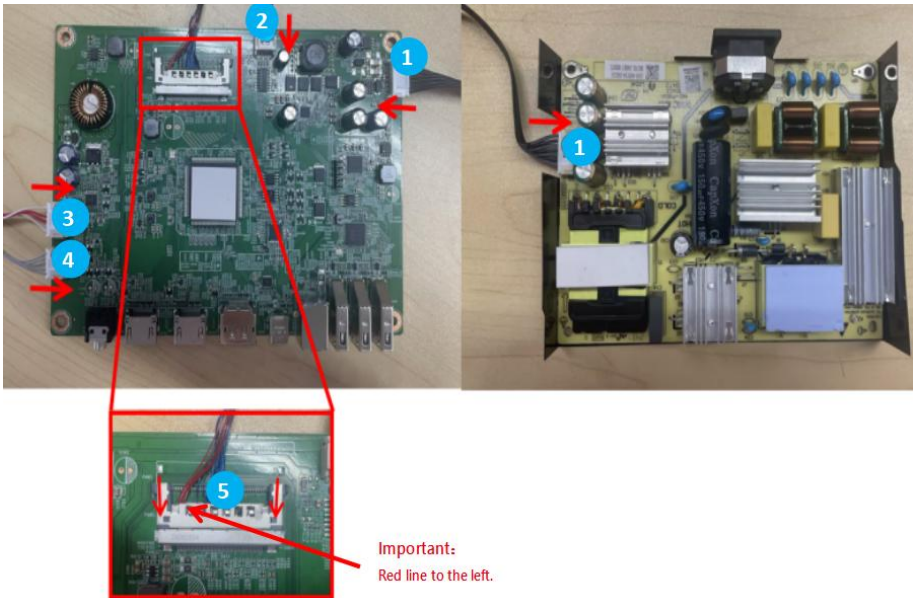
Al retirar el cable de señal 9, tenga en cuenta que necesita presionar los clips de los lados izquierdo y derecho antes de retirarlo.



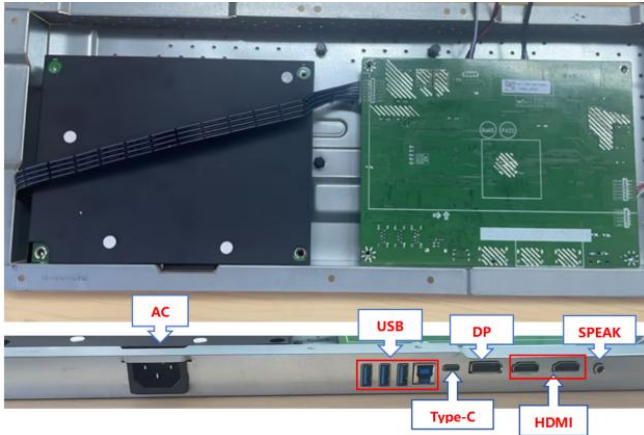
Montaje de la Placa base & Placa de alimentación

1. Conecte el cable de conexión ① a la placa de alimentación y conecte el cable de conexión ①, el cable del altavoz ②, el cable de luz LED ③, el cable de la tecla de navegación ④ y el cable de señal de la placa base ⑤ a la placa base.

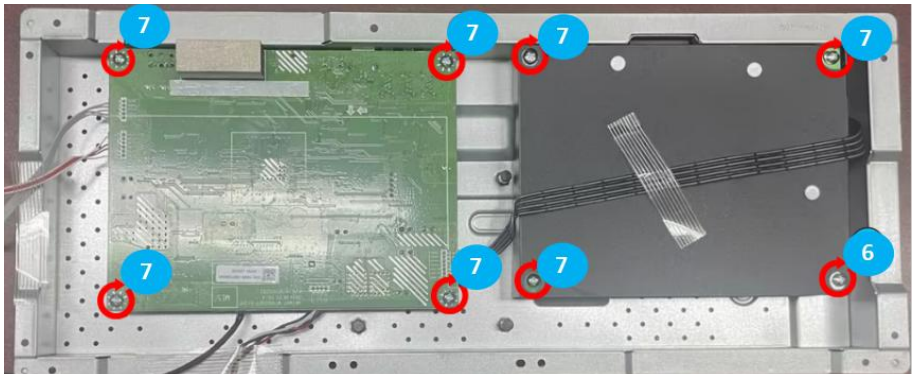
Al montar el cable de señal ⑤, tenga en cuenta que los clips izquierdo y derecho deben ser presionados hacia adentro al mismo tiempo, y el conjunto de cables rojos debe estar ubicado en el lado izquierdo (en la dirección mostrada en la figura).



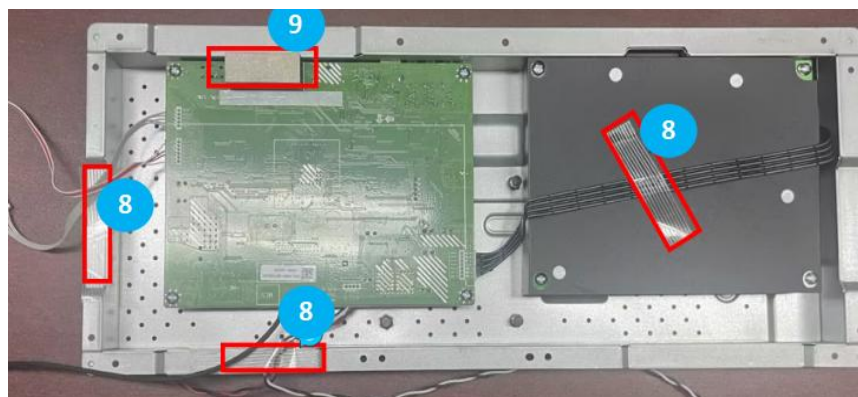
- Monta la placa base y la placa de alimentación en el escudo, teniendo cuidado de alinear los conectores apropiados.



- Asegura los tornillos de la placa base y de la placa de alimentación **6** y **7** en su lugar.



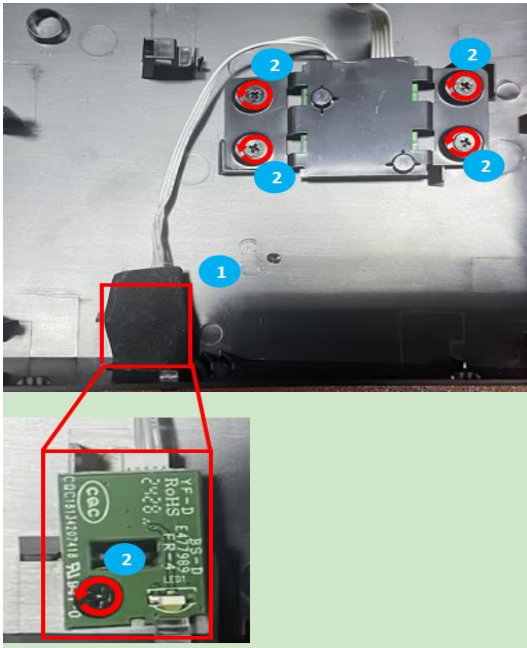
4. Organiza los cables y fíjalos en su lugar con cinta **8**, coloca la espuma conductora **9**.



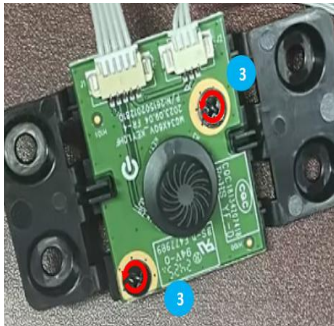
Placa Navi & Tecla Navi & Placa del indicador de encendido

Placa Navi & Tecla Navi & Placa del indicador de encendido Desensamblaje

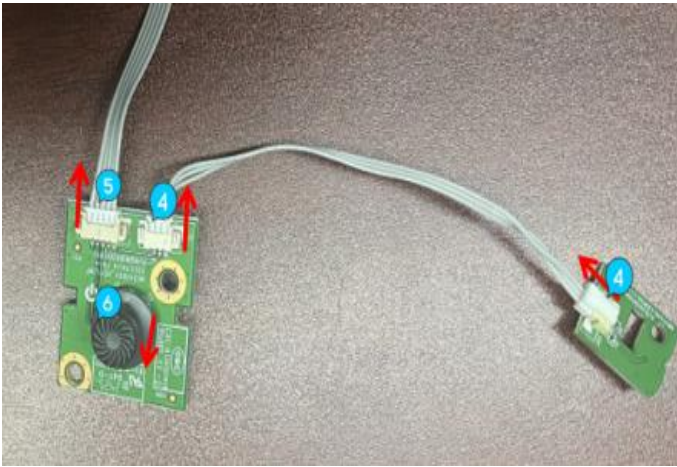
1. Retira la esponja de alta densidad **1**, luego retira los tornillos **2**.



2. Retira el tornillo **3**.

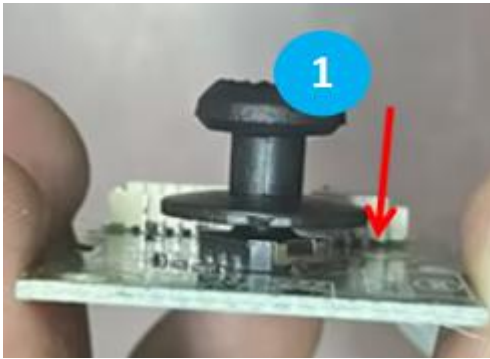


3. Retira el cable de conexión de la placa del indicador de encendido ④, retira los cables de conexión ④ y ⑤ de la placa de navegación, y luego retira las teclas de navegación ⑥.



Placa Navi & Tecla Navi & Placa del indicador de encendido Montaje

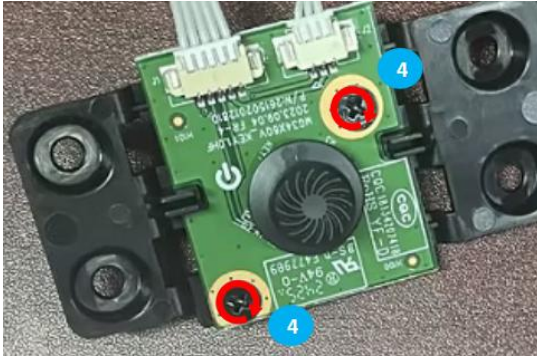
1. Inserta la Tecla Navi **1** para comenzar a montar la cubierta trasera.



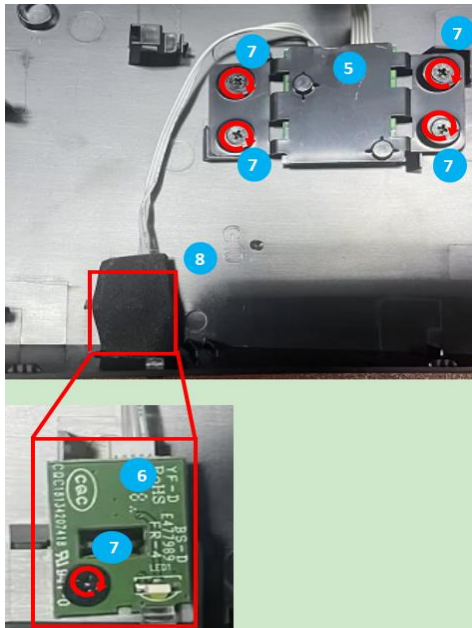
2. Conecte los cables de conexión **2** y **3** a la placa de navegación y a la placa del indicador de encendido



3. Alinee y ensamble el teclado de navegación a la pequeña tapa trasera, luego fije el tornillo **4** en su lugar.



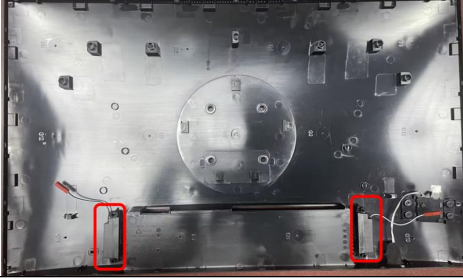
4. Ensamble el teclado de navegación **5** y la placa del indicador de encendido **6** al chasis trasero, fije los tornillos **7** y luego coloque la espuma de alta densidad **8** en su lugar.



Altavoces

Desensamblaje del altavoz

1. Localice los altavoces.

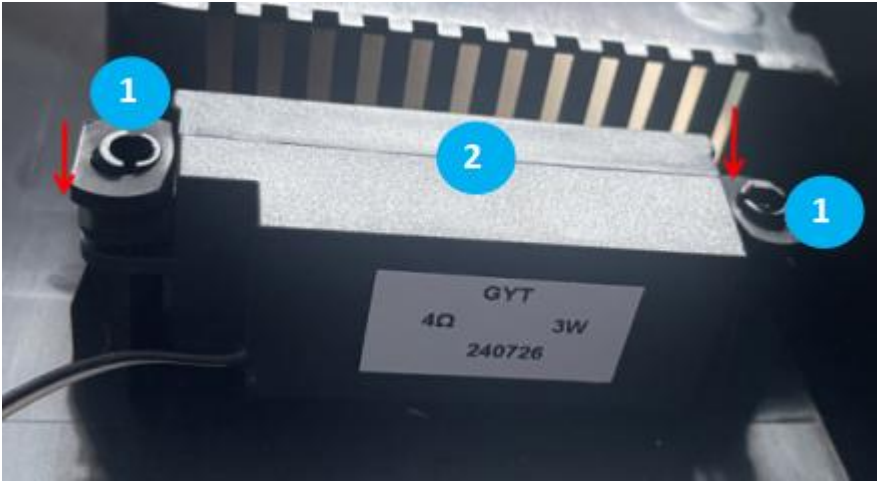


2. Retire el anillo de amortiguación ①, luego retire el altavoz ② del poste de posicionamiento.

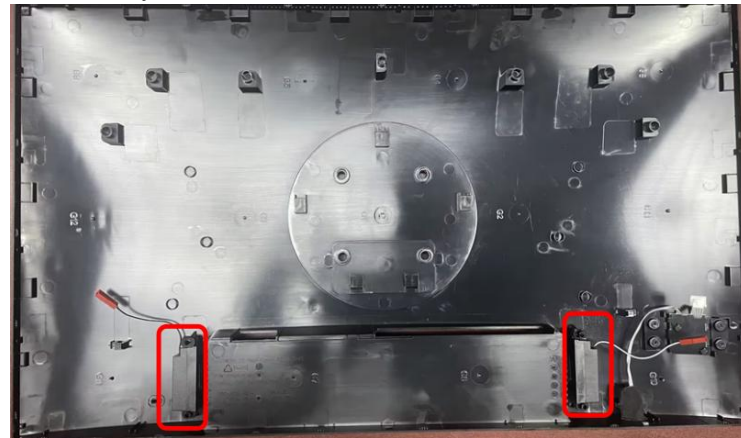


Ensamblaje del altavoz

1. Alinee y monte el altavoz ② al poste de localización antes de ensamblar el amortiguador ① al poste de localización.



2. Ensamblaje OK, como se muestra.

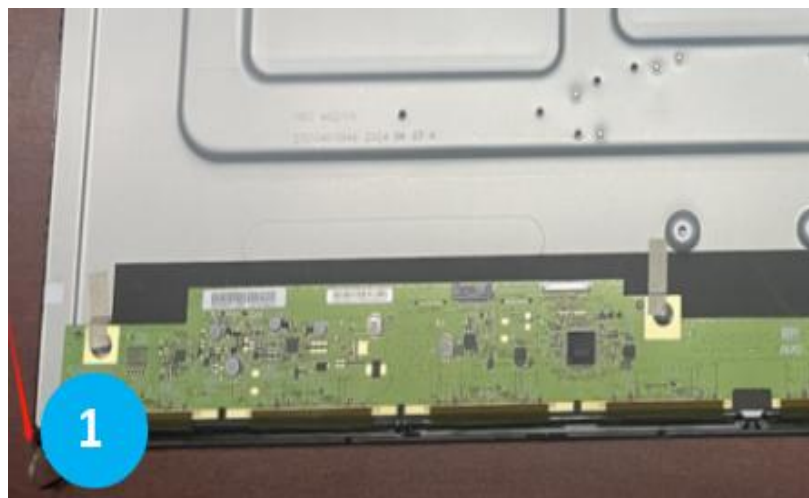


Tira decorativa

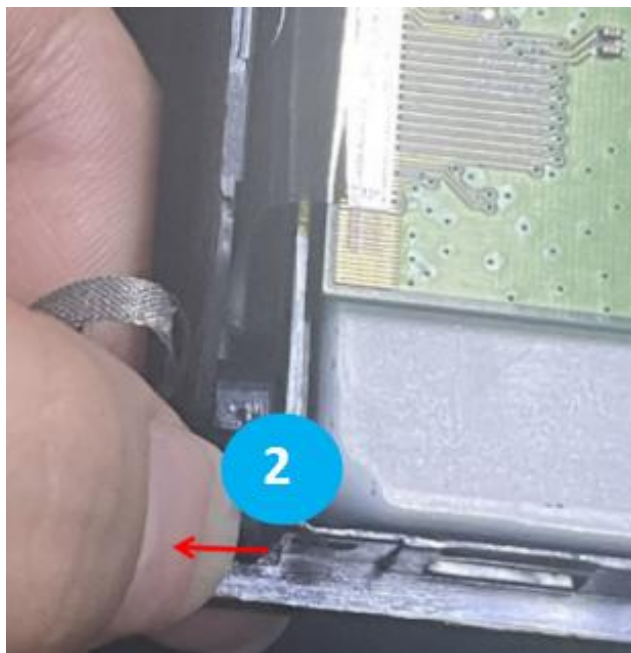


Desensamblaje de la tira decorativa

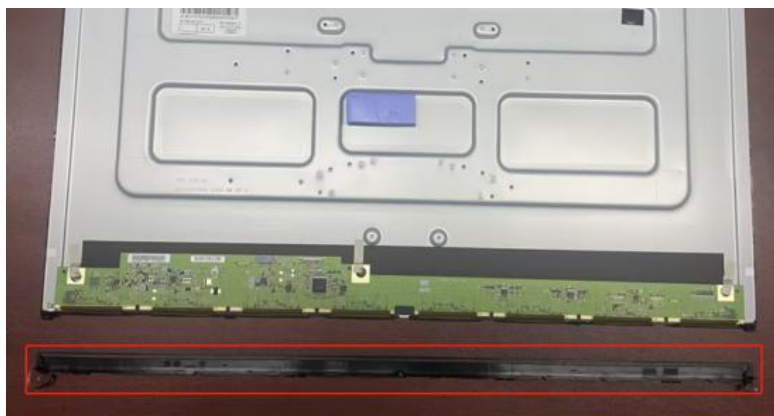
1. Despegue la cinta conductora ①.



2. Localice las lengüetas ② en los lados izquierdo y derecho de la tira decorativa y presione. hacia afuera.



3. La tira decorativa se puede quitar una vez que se han aflojado los clips de la tira decorativa.



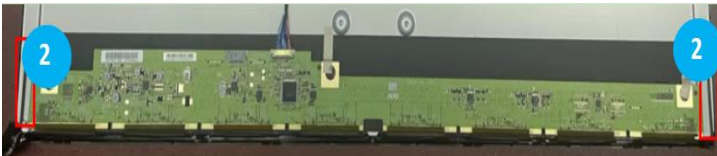
Montaje de la tira decorativa

1. Coloque la tira decorativa ① de vuelta al bisel LCD con los orificios para tornillos alineados y presiónelo en su lugar presionando alrededor de los



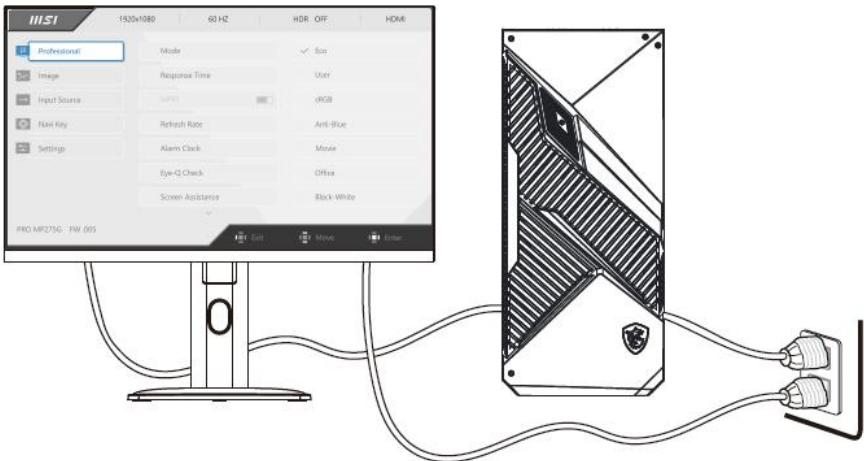
bordes.

2. Coloque la cinta conductora ② en los lados izquierdo y derecho de la tira decorativa en su lugar.



Encendido después del mantenimiento

1. Conecte el cable de señal del monitor a su PC. Conecte el cable de alimentación al conector de alimentación del monitor y a la toma eléctrica. Encienda el monitor.
2. Dependiendo de los puertos de señal del monitor, verifique los puertos Type-C, HDMI y DP en secuencia. Cambie la pantalla a rojo, verde, azul, blanco y negro para verificar si hay alguna anomalía en la imagen.
3. Presione la tecla de Menú y ajuste el Brillo u otras funciones para inspeccionar la pantalla en busca de anomalías.
4. Verifique el audio y el control de volumen en busca de anomalías al conectarse a varios puertos de señal.
5. Restablezca el monitor después de la inspección. Apague el monitor y desconecte todos los cables.



Solución de problemas

Los usuarios pueden consultar los siguientes consejos o visitar [MSI Monitor Support](#) para una solución rápida y sencilla de problemas comunes con el producto. Siempre se sugiere que los usuarios contacten con el centro de servicio autorizado de MSI para obtener soporte técnico avanzado si es necesario.

El LED de encendido está apagado.

- Presione el botón de encendido del monitor nuevamente.
- Verifique si el cable de alimentación del monitor está correctamente conectado.

Sin imagen.

- Verifique si la tarjeta gráfica del ordenador está correctamente instalada.
- Verifique si el ordenador y el monitor están conectados a tomas de corriente y están encendidos.
- Verifique si el cable de señal del monitor está correctamente conectado.
- El ordenador puede estar en modo de espera. Presione cualquier tecla para activar el monitor.

La imagen en la pantalla no está correctamente dimensionada o centrada.

- Consulte los Modos de Visualización Preestablecidos para configurar el ordenador a una configuración adecuada para que el monitor muestre.

Sin Plug & Play.

- Verifique si el cable de alimentación del monitor está correctamente conectado.
- Verifique si el cable de señal del monitor está correctamente conectado.
- Verifique si el ordenador y la tarjeta gráfica son compatibles con Plug & Play.

Los iconos, fuentes o la pantalla están borrosos, difusos o tienen problemas de color.

- Evite usar cables de extensión de video.
- Ajuste el brillo y el contraste.
- Ajuste el color RGB o ajuste la temperatura de color.
- Verifique si el cable de señal del monitor está correctamente conectado.
- Verifique si hay pines doblados en el conector del cable de señal.

El monitor comienza a parpadear o muestra ondas.

- Cambie la frecuencia de actualización para que coincida con las capacidades de su monitor.
- Actualice los controladores de su tarjeta gráfica.
- Mantenga el monitor alejado de dispositivos eléctricos que puedan causar interferencias electromagnéticas (EMI).

Directrices de reciclaje G

El soporte

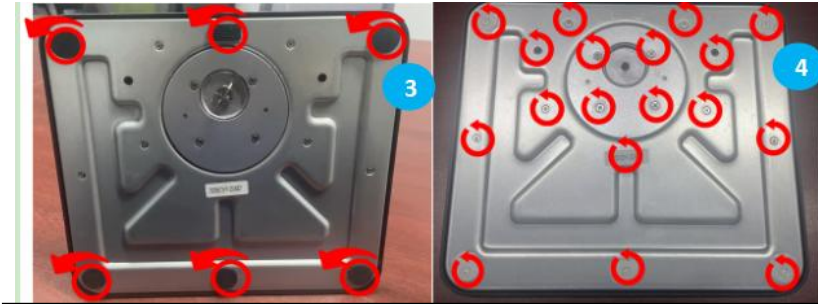
1. Siga la Desmontaje del Soporte para quitar el soporte ajustable del monitor.
2. Desensamble los sujetadores de liberación rápida ① de la base del soporte para separar el soporte ajustable y la base ②.



3. Verá el soporte y la base separados.



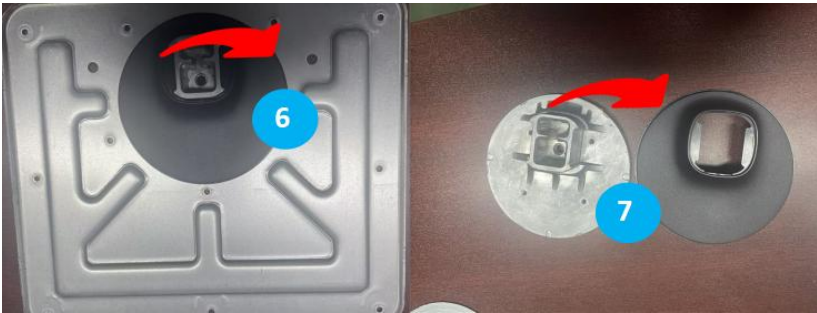
- Invierta la base. Despegue las almohadillas de goma ③ y retire los tornillos ④ debajo con un destornillador de cabeza cruzada para abrir la base.



- Abra y saque la placa base de acero ⑤, la placa base de plástico puede ser reciclada por recicladores calificados.



- Retire el adaptador de soporte **6** y luego retire el miembro de hierro **7**.
Los adaptadores de plástico pueden ser reciclados por recicladores calificados.



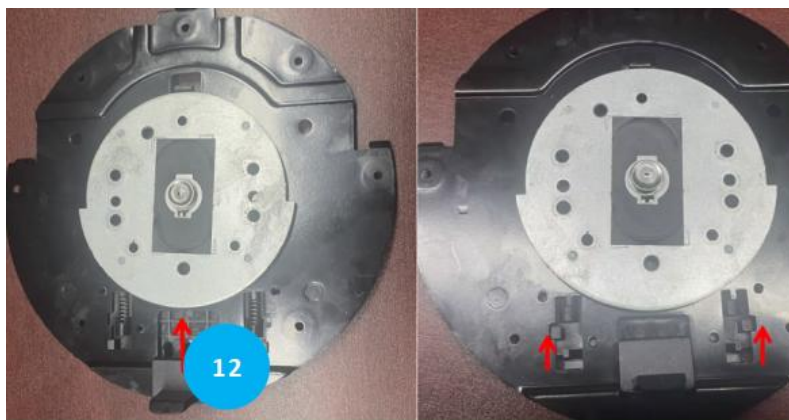
- Utilice un destornillador de cabeza Phillips para aflojar los tornillos del soporte **8**, retire la tapa trasera del soporte **9** que puede ser reciclada por un reciclador calificado.



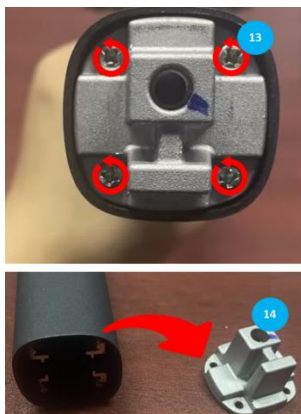
8. Separe la placa de hierro VESA 10 del cuello del soporte 11.



9. Retire la pestaña deslizante 12 presionándola hacia la posición de enganche correspondiente.



10. Utilice un destornillador para quitar los tornillos 13 en la parte inferior del soporte y retire el hierro 14.



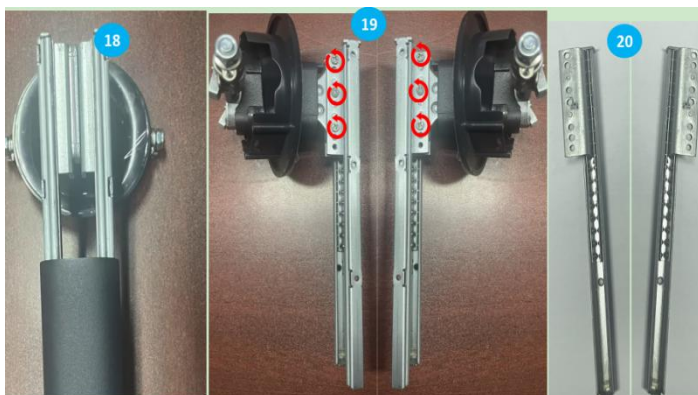
11. Utilice una herramienta para despegar la tapa del soporte 15.



12. Utilice un destornillador para quitar los tornillos 16 en la parte inferior del soporte y retire el hierro 17.



13. Retire el ensamblaje 18, luego retire los tornillos 19 y el hardware 20.



14. Utilice la herramienta para abrir la tapa de plástico **21** , destornillador para quitar los tornillos **22** , se puede retirar de la carcasa de plástico **23** y el hardware **24** y **25** .

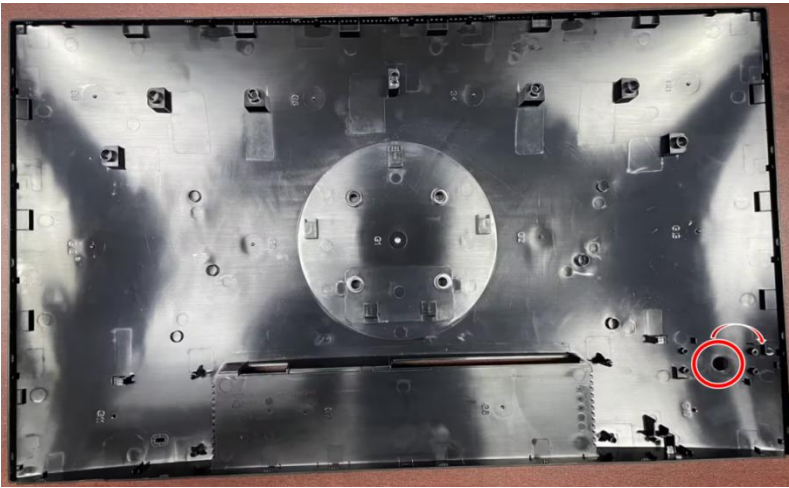


Cubierta trasera

Important

Antes de reciclar las partes plásticas separadas, utilice un destornillador de cabeza Phillips o unas pinzas de corte para quitar todos los soportes de tornillo con varillas de cobre, si las hay.

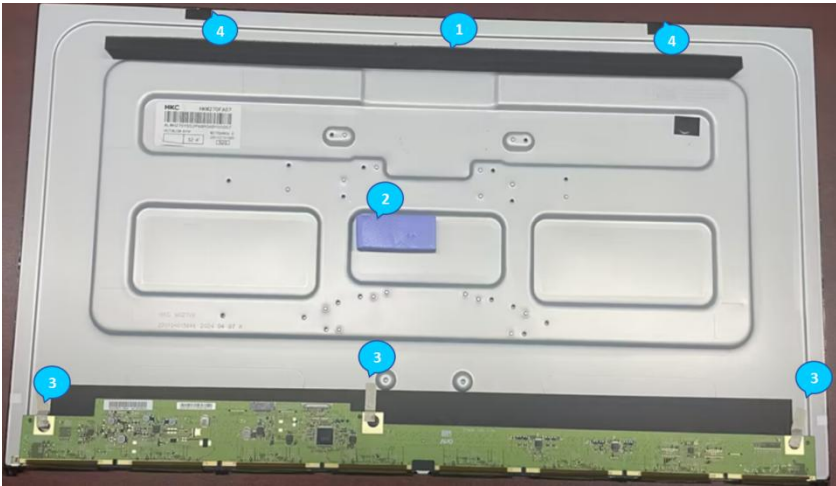
1. Siga el desmontaje de la cubierta trasera para quitar la cubierta trasera.
2. Retire la tecla Navi. Después de desmontar todos los componentes, la cubierta trasera puede ser reciclada por recicladores calificados.



Tira decorativa y bisel LCD

Retire el módulo siguiendo los pasos para quitar el panel LCD y el escudo, y para quitar la tira decorativa, y colóquelo en una mesa de trabajo horizontal.

1. Retire la espuma de alta densidad ❶, la almohadilla de silicona ❷, la tela conductora ❸ y el PET ❹ de la placa posterior.



2. Levante cuidadosamente la placa T-CON ❺ hacia arriba.



3. Utilice una herramienta de palanca para abrir el bisel LCD ❻ y permitir que el marco de goma se separe de la placa trasera.



Important

- Este desmontaje debe realizarse en una sala limpia.
- Debes usar una pulsera antiestática al tocar la placa base y el panel LCD.
- Se debe disponer de un ventilador iónico para eliminar la electricidad estática.
- Por favor, realiza este proceso con cuidado para evitar daños en el panel LCD.

Instrucciones de Fin de Vida del Producto



Important

Información Ambiental de MSI

La información sobre las iniciativas, políticas, programas y objetivos ambientales de MSI se puede encontrar en [Política de Sostenibilidad Ambiental](#).

Propósito

Esta información tiene como objetivo proporcionar orientación a los recicladores sobre la presencia de materiales y componentes a nivel de producto, según lo requerido por la Directiva de la UE WEEE y su Directiva de modificación.

Información sobre la Identificación de Componentes y Materiales

Las siguientes sustancias, preparaciones o componentes deben ser eliminados o recuperados por separado de otros WEEE en cumplimiento con el Artículo 4 de la Directiva del Consejo de la UE 75/442/EEC.

Identificar materiales para la lista de materiales y componentes de equipos eléctricos y electrónicos desechados.

*1: Los siguientes números de artículo corresponden a los de [Componentes y Accesorios del Producto](#).

Materiales	Artículo*1	Ubicación
Condensadores que contienen bifenilos policlorados (PCB) y todo el equipo eléctrico que contiene bifenilos policlorados y terfenilos policlorados (PCB/PCT)	–	Ausente
Componentes que contienen mercurio, como interruptores o lámparas de retroiluminación	–	Ausente
Baterías	–	Ausente
Placas de circuito impreso de teléfonos móviles en general, y de otros dispositivos si la superficie de la placa de circuito impreso es mayor de 10 centímetros cuadrados	4	Placa base
	6	Placa Navi
	5	Placa de alimentación
Cartuchos de tóner, líquidos y en pasta, así como tóner de color	–	Ausente
Plásticos que contienen retardantes de llama abominados	–	Ausente

Materiales	Artículo*1	Ubicación
Residuos de amianto y componentes que contienen amianto	–	Ausente
Tubos de rayos catódicos	–	Ausente
Clorofluorocarbonos (CFC), hidroclorofluorocarbonos (HCFC) o hidrofluorocarbonos (HFC), hidrocarburos (HC)	–	Ausente
Lámparas de descarga de gas	–	Ausente
Pantallas de cristal líquido (junto con su carcasa cuando sea apropiado) de una superficie mayor de 100 centímetros cuadrados y todas aquellas retroiluminadas con lámparas de descarga de gas	3	Panel LCD
Cables eléctricos externos	9	Cable de alimentación
Componentes que contienen fibras cerámicas refractarias	–	Ausente
Componentes que contienen sustancias radiactivas, o materiales que se vuelven radiactivos	–	Ausente
Condensadores electrolíticos que contienen sustancias de preocupación (altura > 25 mm, diámetro > 25 mm o volumen proporcionalmente similar)	5	Placa de alimentación
Berilio y sus compuestos (incluido el óxido de berilio)	–	Ausente
Líquidos	–	Ausente

Servicio de devolución del producto

Los equipos eléctricos en desuso pueden contener sustancias peligrosas y, por lo tanto, poner en peligro la salud humana y el medio ambiente. Por lo tanto, se requiere una eliminación adecuada. MSI ofrece reciclaje gratuito de productos registrados en EPEAT para garantizar que el producto llegue al final de su vida útil y que se recicle de manera responsable.

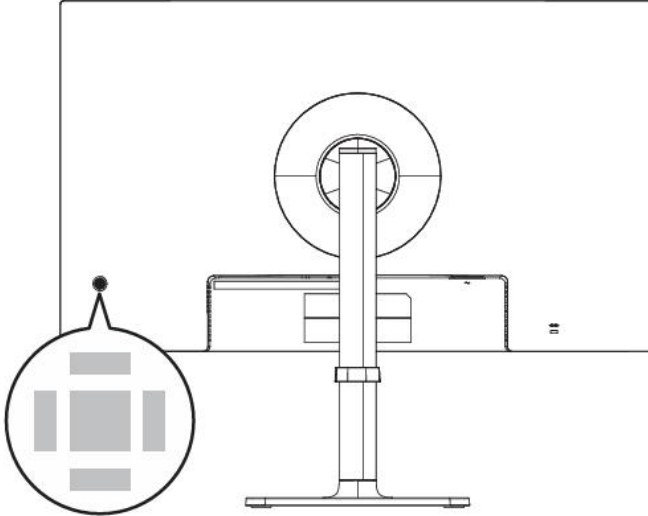
Para reciclar adecuadamente su equipo a través de este servicio, siga los pasos:

1. Por favor, elimine sus datos personales de su equipo en desuso.
2. [HAGA CLIC AQUÍ](#) para aprender cómo reciclar su producto al final de su vida útil.
3. Encuentre la ubicación de reciclaje de MSI más cercana en el sitio web.
4. Contacte con la ubicación de reciclaje designada por teléfono o correo electrónico para programar su recogida. Los clientes son responsables de cualquier cargo de envío y entrega.

Configuración OSD

Tecla Navi

El monitor viene con una Tecla Navi, un control multidireccional que ayuda a navegar por el menú de la Pantalla en Pantalla (OSD).



Arriba/ Abajo/ Izquierda/ Derecha:

- seleccionando menús y elementos de función
- ajustando valores de función
- entrando/saliendo de menús de función

Presione (OK):

- lanzando la Pantalla en Pantalla (OSD)
- entrando en submenús
- confirmando una selección o configuración

Tecla de acceso rápido

- Los usuarios pueden acceder a los menús de funciones preestablecidos moviendo la Tecla Navi hacia arriba, abajo, izquierda o derecha cuando el menú OSD está inactivo.
- Los usuarios pueden personalizar sus propias Teclas de acceso rápido para acceder a diferentes menús de funciones.

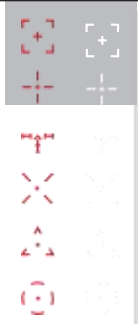
Menú SD



Important

Los siguientes ajustes estarán deshabilitados cuando se reciban señales HDR:

- . Bajo Azul
- . HDCR
- . Brillo
- . Contrast
- . Temperatura de Color
- . sRGB
- . PIP/PBP

Menú de 1er Nivel	Menú de 2º/3er Nivel		Descripción
Frecuencia de Actualización	Ubicación	Esquina Superior Izquierda	<ul style="list-style-type: none"> La ubicación es ajustable en el menú OSD. Presione el Botón E para confirmar y aplicar su ubicación de Frecuencia de Actualización. Este monitor sigue y funciona a la Frecuencia de Actualización de Pantalla preestablecida del Sistema Operativo.
		Esquina Superior Derecha	
		Esquina Inferior Izquierda	
		Esquina Inferior Derecha	
	APAGADO		
ENCENDIDO			
Reloj Despertador	Ubicación	Esquina Superior Izquierda	<ul style="list-style-type: none"> Después de ajustar la hora, presione el Botón E para activar el temporizador. Los usuarios deben restaurar manualmente su reloj despertador preestablecido después de cualquier pérdida de energía de CA y reconexión.
		Esquina Superior Derecha	
		Esquina Inferior Izquierda	
		Esquina Inferior Derecha	
	APAGADO		
	15:00	00:01 ~ 99:59	
	30:00		
45:00			
Ⓜ0:00			
Chequeo Eye-Q	APAGADO		<ul style="list-style-type: none"> Seleccione APAGADO para desactivar el Chequeo Eye-Q.
	Cuadrícula de Amsler		<ul style="list-style-type: none"> Seleccione Cuadrícula de Amsler para verificar su campo de visión central.
	Astigmatism		<ul style="list-style-type: none"> Seleccione Astigmatismo para verificar su visión borrosa.
	Corrección de Postura		<ul style="list-style-type: none"> Seleccione Corrección de Postura para mejorar su postura al sentarse.
Asistencia de Pantalla	Ninguno		<ul style="list-style-type: none"> Los usuarios pueden ajustar la Asistencia de Pantalla en cualquier modo.
			
KVM	Auto		<ul style="list-style-type: none"> Automático permite que el monitor cambie automáticamente entre fuentes de entrada
	Ascendente		

	Tipo C	<p>USB, como teclados, ratones u otros dispositivos USB.</p> <ul style="list-style-type: none"> Los usuarios también pueden designar el puerto de subida o USB Tipo-C como la única fuente de señal USB.
--	--------	---

Menú de 1er Nivel	Menú de 2º/3er Nivel	Descripción						
Tamaño de Pantalla	Auto	<ul style="list-style-type: none"> Los usuarios pueden ajustar el Tamaño de Pantalla en cualquier modo, cualquier resolución y cualquier tasa de refresco de pantalla. <table border="1" style="width: 100%;"> <thead> <tr> <th>Función Afectada</th> <th>Estado de la Función</th> </tr> </thead> <tbody> <tr> <td>» Adaptive-Sync » PIP/PBP</td> <td>Establecer en APAGADO</td> </tr> </tbody> </table>	Función Afectada	Estado de la Función	» Adaptive-Sync » PIP/PBP	Establecer en APAGADO		
	Función Afectada		Estado de la Función					
	» Adaptive-Sync » PIP/PBP		Establecer en APAGADO					
	4:3							
	16:9							
21:9								
1:1								
Adaptive-Sync	APAGADO	<ul style="list-style-type: none"> Adaptive-Sync previene el desgarro de pantalla. Cuando Adaptive-Sync está configurado en ENCENDIDO, es obligatorio habilitar HDMI™ VRR. Activar Adaptive-Sync afectará: <table border="1" style="width: 100%;"> <thead> <tr> <th>Función Afectada</th> <th>Estado de la Función</th> </tr> </thead> <tbody> <tr> <td>» PIP/PBP</td> <td>Establecer en APAGADO</td> </tr> <tr> <td>» Tamaño de Pantalla 1:1</td> <td>Establecer en Automático</td> </tr> </tbody> </table>	Función Afectada	Estado de la Función	» PIP/PBP	Establecer en APAGADO	» Tamaño de Pantalla 1:1	Establecer en Automático
	Función Afectada		Estado de la Función					
» PIP/PBP	Establecer en APAGADO							
» Tamaño de Pantalla 1:1	Establecer en Automático							
ENCENDIDO								

Image

Menú de 1er Nivel	Menú de 2º/3er Nivel	Descripción
Brillo	0-100	<ul style="list-style-type: none"> Ajustar adecuadamente el Brillo según la iluminación del entorno.
Contraste	0-100	<ul style="list-style-type: none"> Ajuste correctamente el Contraste para relajar la vista.
Nitidez	0-5	<ul style="list-style-type: none"> La nitidez mejora la claridad y los detalles de las imágenes.
Mejora de Imagen	APAGADO	<ul style="list-style-type: none"> La mejora de imagen realiza los bordes de la imagen para mejorar su agudeza.
	Débil	
	Medio	
	Fuerte	
	Más Fuerte	
Bajo Azul	APAGADO	<ul style="list-style-type: none"> Bajo Azul protege tus ojos contra la luz azul. Cuando está habilitado, Bajo Azul ajusta la temperatura de color de la pantalla a un resplandor más amarillo.
	ENCENDIDO	
HDCR	APAGADO	<ul style="list-style-type: none"> HDCR mejora la calidad de la imagen al

	ENCENDIDO	aumentar el contraste de las imágenes.	
		. Activar HDCR afectará:	
		Función Afectada	Estado de la Función
		» Brillo	No se puede seleccionar

Menú de 1er Nivel	Menú de 2º/3er Nivel	Descripción	
Temperatura de Color	Frío	<ul style="list-style-type: none"> Utilice el botón Arriba o Abajo para seleccionar y previsualizar los efectos del modo. Presione el Botón E para confirmar y aplicar su tipo de modo. 	
	Normal		
	Cálido		
	Personalización	R (0-100)	<ul style="list-style-type: none"> Los usuarios pueden ajustar la temperatura de color en el modo de personalización.
		G (0-100)	
B (0-100)			

Fuente de entrada

Menú de 1er Nivel	Menú de 2º nivel	Descripción
HDMI™1		<ul style="list-style-type: none"> Los usuarios pueden ajustar la fuente de entrada en cualquier modo.
HDMI™2		
DP		
Tipo C		
Escaneo automático	APAGADO	<ul style="list-style-type: none"> Los usuarios pueden usar la tecla Navi para seleccionar la fuente de entrada en los siguientes estados: <ul style="list-style-type: none"> Mientras 'Escaneo automático' esté configurado en 'APAGADO' con el monitor en modo de ahorro de energía; Mientras se muestre el cuadro de mensaje 'Sin señal' en el monitor.
	ENCENDIDO	

PIP/PBP

Menú de 1er Nivel	Menú de 2º/3er Nivel		Descripción											
APAGADO			<ul style="list-style-type: none"> PIP (Imagen en Imagen) permite a los usuarios mostrar simultáneamente múltiples fuentes de video en una sola pantalla. Un programa se muestra en pantalla completa al mismo tiempo que uno o más otros programas se muestran en ventanas insertadas. PBP (Imagen por Imagen) es una función similar que muestra dos fuentes de entrada una al lado de la otra en la pantalla. El Interruptor de Pantalla permite a los usuarios alternar entre las fuentes de entrada primaria y secundaria. 											
PIP	Fuente	HDMI™1		<table border="1"> <thead> <tr> <th>Función Afectada</th> <th>Estado de la Función</th> </tr> </thead> <tbody> <tr> <td>» Tiempo de Respuesta</td> <td>No se puede seleccionar</td> </tr> <tr> <td>» Adaptive-Sync</td> <td>Establecer en APAGADO</td> </tr> <tr> <td>» HDMI™ CEC</td> <td>Configurado en APAGADO y sin posibilidad de seleccionar</td> </tr> <tr> <td>» PIP: Tamaño de Pantalla 1:1 » PBP: Tamaño de Pantalla</td> <td>Configurado en Automático y sin posibilidad de seleccionar</td> </tr> </tbody> </table>	Función Afectada	Estado de la Función	» Tiempo de Respuesta	No se puede seleccionar	» Adaptive-Sync	Establecer en APAGADO	» HDMI™ CEC	Configurado en APAGADO y sin posibilidad de seleccionar	» PIP: Tamaño de Pantalla 1:1 » PBP: Tamaño de Pantalla	Configurado en Automático y sin posibilidad de seleccionar
		Función Afectada			Estado de la Función									
		» Tiempo de Respuesta			No se puede seleccionar									
		» Adaptive-Sync			Establecer en APAGADO									
	» HDMI™ CEC	Configurado en APAGADO y sin posibilidad de seleccionar												
	» PIP: Tamaño de Pantalla 1:1 » PBP: Tamaño de Pantalla	Configurado en Automático y sin posibilidad de seleccionar												
	HDMI™2													
	DP													
	Tipo C													
	Tamaño de PIP	Pequeño												
Medio														
Grande														
Ubicación	Esquina Superior Izquierda													
	Esquina Superior Derecha													
	Esquina Inferior Izquierda													
	Esquina Inferior Derecha													
Interruptor de Pantalla														
Interruptor de Audio														
PBP	Fuente 1	HDMI™1												
		HDMI™2												
		DP												
		Tipo C												
	Fuente 2	HDMI™1												
		HDMI™2												
		DP												
		Tipo C												
	Interruptor de Pantalla													
	Interruptor de Audio													

Tecla Navi

Menú de 1er Nivel	Menú de 2º nivel	Descripción
Arriba Abajo Izquierda Derecha	APAGADO	<ul style="list-style-type: none"> Todos los elementos de la Tecla Navi se pueden ajustar a través de los Menús OSD.
	Brillo	
	Modo	
	Reloj Despertador	
	Fuente de entrada	
	PIP/PBP	
	Frecuencia de Actualización	
	Info. en Pantalla	
	Volumen de Audio	
	KVM	

Configuraciones

Menú de 1er Nivel	Menú de 2º/3er Nivel	Descripción
Idioma	繁體中文	<ul style="list-style-type: none"> Los usuarios deben presionar el Botón E para confirmar y aplicar la configuración de idioma. El idioma es una configuración independiente. La configuración de idioma del usuario anulará la de fábrica. Cuando los usuarios configuran Reiniciar en Sí, el idioma no se cambiará.
	Inglés	
	Francés	
	Alemán	
	Italiano	
	Español	
	한국어	
	日本語	
	Русский	
	Portugués	
	简体中文	
	Bahasa Indonesia	
	Turco	
(Más idiomas próximamente)		
Transparencia	0~5	<ul style="list-style-type: none"> Los usuarios pueden ajustar la Transparencia en cualquier modo.
Tiempo de espera del OSD	5~30s	<ul style="list-style-type: none"> Los usuarios pueden ajustar el Tiempo de espera del OSD en cualquier modo.
Botón de encendido	APAGADO	<ul style="list-style-type: none"> Cuando se configura en APAGADO, los usuarios pueden presionar el botón de encendido para

		apagar el monitor.
	Modo de espera	<ul style="list-style-type: none"> • Cuando se establece en Modo de espera, los usuarios pueden presionar el botón de encendido para apagar el panel y la retroiluminación.

Menú de 1er Nivel	Menú de 2º/3er Nivel	Descripción
HDMI™ CEC	APAGADO	<ul style="list-style-type: none"> • HDMI™ CEC (Control de Electrónica de Consumo) es compatible con las consolas Sony PlayStation®, Nintendo® Switch™ y Xbox Series X S, así como con varios dispositivos audiovisuales que son compatibles con CEC. • Si HDMI™ CEC está configurado en ON: <ul style="list-style-type: none"> • El monitor se encenderá automáticamente cuando se encienda el dispositivo CEC. • El dispositivo CEC entrará en modo de ahorro de energía cuando el monitor esté apagado. • Cuando se conecte una consola Sony PlayStation®, Nintendo® Switch™ o Xbox Series X S, el Modo se configurará automáticamente en los modos predeterminados y se podrá ajustar a los modos preferidos por los usuarios más tarde.
	ENCENDIDO	
Info. en Pantalla	APAGADO	<ul style="list-style-type: none"> • La información del estado del monitor se mostrará en el lado derecho de la pantalla.
	ENCENDIDO	
Carga PD Tipo C	APAGADO	<ul style="list-style-type: none"> • La carga PD Tipo C permite a los usuarios cargar sus dispositivos a través de un conector USB Tipo-C, que puede entregar hasta 98W (20V/4.9A).
	ENCENDIDO	
Señal del Hub USB C	2.0	<ul style="list-style-type: none"> • Cuando se selecciona la fuente de entrada "Type C", los usuarios pueden cambiar la señal USB entre 2.0 (480 Mbps) y 3.0 (5 Gbps).
	3.0	
Restablecer	SÍ	<ul style="list-style-type: none"> • Los usuarios pueden restablecer y restaurar la configuración a los valores predeterminados originales del OSD en cualquier modo.
	NO	