



Série PRO

Moniteur LCD

Modern MD272UPHG(3PB1)
Modern MD272UPHGDE(3PB1)
Guide de service

Contenu

Copyright and Trademarks Notice	4
Revision	4
How to Use this Service Guide	4
Safety Instructions	5
Power	5
Environment	5
Conditional Warranty Service	6
Upgrade and Service	6
Publicly Available Service Information	7
Disassembly&	9
Assembly	9
Product Components and Accessories	10
Product Upgradeability and Repairability	11
Recommended Tools	12
Screw List	12
Preparation for Disassembly	13
The Stand	14
Stand Disassembly	14
Stand Assembly	15
The Sump	14
Sump Disassembly	14
Sump Assembly	15
RearCover	16
Rear Cover Disassembly	18
Rear Cover Assembly	22
LCD Panel & Shielding Cover	25
LCD Panel & Shielding Cover Disassembly	25
LCD Panel & Shielding Cover Assembly	27
Mainboard&Power Board	29

Components	EOL Instructions	
Mainboard&Power Board Disassembly		29
Mainboard&Power Board Assembly		31
Navi Board & Navi Key&Power Indicator Board		34
Navi Board & Navi Key &Power Indicator Board Disassembly		34
Navi Board & Navi Key &Power Indicator Board Assembly		36
Speakers		38
Speaker Disassembly		38
Speaker Assembly		39
Deco Strip		40
.....		40
Deco Strip Assembly		42
Powering Up After Maintenance		43
Troubleshooting		44
Recycling Guidelines		45
The Stand		45
Rear Cover		52
Deco Strip & LCD Bezel		53
Product End-of-Life Instructions		55
Purpose		55
Information on Component and Material Identification		55
Product Take-Back Service		56
OSD Setup		57
Navi Key		58
OSD Menus		59
Professional		60
Image		62
Input Source		63
PIP/PBP		64
Navi Key		65
Settings		65

Avis de droits d'auteur et de marques

Droits d'auteur © 2024 Micro-Star Int'l Co., Ltd. Tous droits réservés.

Le logo MSI utilisé est une marque déposée de Micro-Star Int'l Co., Ltd. Les marques et noms de tiers sont la propriété de leurs propriétaires respectifs. Aucune garantie quant à l'exactitude ou à l'exhaustivité n'est exprimée ou implicite. MSI se réserve le droit d'apporter des modifications à ce document sans préavis.

Révision

V1.0, 2024/09

Comment utiliser ce guide de service

Ce guide de service fournit une illustration détaillée du démontage/assemblage du produit. Étant donné que les sujets de ce guide peuvent être liés, il est recommandé de le lire dans son intégralité d'abord. Après cela, vous pouvez vous rendre directement à tout sujet spécifique qui répond le mieux à vos besoins immédiats.

Instructions de sécurité

Respectez les précautions de sécurité lors de la manipulation du produit pour éviter tout dommage aux personnes ou à la fonctionnalité du produit.

Alimentation

- Si le cordon d'alimentation est équipé d'une prise à 3 broches, ne désactivez pas la broche de terre de la prise. Le moniteur doit être connecté à une prise de courant mise à la terre.
- Débranchez toutes les sources d'alimentation et placez le produit sur une surface stable avant le démontage/l'assemblage.
- Lorsque vous débranchez le cordon d'alimentation, tenez toujours la partie connecteur du cordon. Ne tirez jamais directement sur le cordon.
- Placez le cordon d'alimentation de manière à ce que les gens ne risquent pas de marcher dessus. Ne placez rien sur le cordon d'alimentation.
- Si ce produit est fourni avec un adaptateur, utilisez uniquement l'adaptateur CA fourni par MSI, approuvé pour une utilisation avec ce produit.

Environnement

- Ne placez pas le produit dans des environnements soumis à la brume, à la fumée, aux vibrations, à une poussière excessive, à un air salin ou gras, ou à d'autres gaz et fumées corrosifs.
- Pour éviter les décharges électrostatiques, utilisez un bracelet anti-statique avant de manipuler les composants. Manipulez toujours les composants, pièces et assemblages sensibles à l'électrostatique uniquement dans des zones de travail sans électricité statique.
- Manipulez les composants avec soin. Ne touchez pas les broches ou les contacts d'un composant.
- Placez les composants sur un tapis anti-statique mis à la terre ou sur le lit fourni avec les composants chaque fois que ceux-ci sont séparés du produit.
- Manipulez le panneau d'affichage avec une attention particulière car il est fragile et pourrait se briser.
- Ne procédez à aucune maintenance avec les mains mouillées.
- Empêchez les substances étrangères, telles que l'eau, d'autres liquides ou des produits chimiques, d'entrer dans le produit lors du démontage/assemblage.
- Après l'assemblage, assurez-vous que toutes les vis sont remplacées et qu'aucune vis errante ne reste à l'intérieur du produit.

Service de garantie conditionnelle

MSI fournit un service de garantie conditionnelle pour certains modèles. Veuillez visiter [MSI Online Customer Service](#) pour plus d'informations.

Mise à niveau et service

Les fonctionnalités matérielles disponibles ne peuvent être proposées que dans le cadre d'une mise à niveau, d'une réparation ou d'un service de remplacement proposé par MSI ou un prestataire de services autorisé.

MSI offre aux clients des pièces de rechange, des réparations de produits et des services pendant 3 ans à partir de la date de vente pour tous les produits enregistrés EPEAT.

Les dommages causés par l'entretien de produits non autorisés par MSI ou l'utilisation de pièces ou composants modifiés ou non autorisés par MSI ne sont pas couverts par l'Accord de Garantie Limitée de MSI.

Visitez [MSI Service Location](#) pour obtenir ces services offerts par MSI. Allez à [MSI Web Ticket](#) pour recevoir une assistance supplémentaire si nécessaire.

Informations de Service Publiquement Disponibles

Informations de Service	Section
Instructions de démontage incluant l'identification des outils nécessaires.	Product Components and Accessories Recommended Tools
Diagramme éclaté des pièces.	Product Components and Accessories
Liste des pièces de rechange incluant les pièces de rechange approuvées par le fabricant et comment les obtenir.	Product Upgradeability and Repairability
Procédures de maintenance ou conseils sur où obtenir les procédures.	Monitor Support OSD Setup
Instructions de dépannage, outils de diagnostic logiciel, vidéos de dépannage ou autres conseils de dépannage.	Troubleshooting
Instructions sur la façon d'obtenir des mises à jour logicielles (non applicable aux produits d'affichage).	N/A
Instructions sur la façon dont l'utilisateur peut supprimer des données personnelles. Si les instructions nécessitent la destruction du stockage, des instructions pour remplacer le stockage doivent être fournies (non applicable aux produits d'affichage).	N/A

Il est acceptable que les instructions de service excluent des informations qui, selon le fabricant :

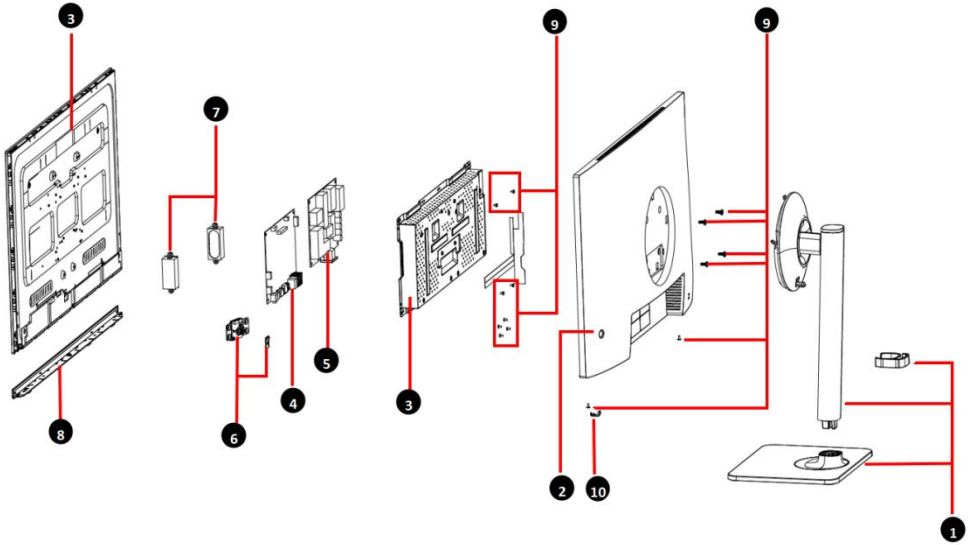
a) Peuvent exposer l'utilisateur à un risque de blessure, ou	N/A
b) Enfreint les droits de propriété intellectuelle, ou	N/A
c) Compromet la vie privée ou la sécurité de l'utilisateur, ou	N/A
d) Implique le démontage d'un pack de batteries ou d'une alimentation	N/A
Si l'une des quatre exclusions ci-dessus est revendiquée, le fabricant doit démontrer comment le produit est restauré à un état de fonctionnement normal après avoir été réparé. La réparation peut inclure le remplacement des composants associés à l'exclusion.	N/A

Démontage & Assemblage

Product Components and Accessories

Important

MSI fournit ci-dessous la liste des composants pour la configuration système achetée et dans les 2 ans suivant l'arrêt du produit afin d'augmenter la durée de vie opérationnelle de ce produit. D'autres services peuvent être obtenus en contactant [MSI Online Customer Service](#).



1. [The Stand](#)

3. [LCD Panel & Shielding Cover](#)

5. [Power Board](#)

7. [Speakers](#)

9. [Vis](#)

2. [Rear Cover](#)

4. [Mainboard](#)

6. [Navi Board & Navi Key](#)

8. [Deco Strip](#)

10. [Guide de lumière](#)

Améliorabilité et réparabilité du produit

Les caractéristiques matérielles pour l'upgrade, la réparation ou le remplacement utilisant uniquement des outils couramment disponibles et la liste des pièces de rechange par produit peuvent être obtenues en contactant [MSI Online Customer Service](#).

Pour les méthodes de remplacement, de réparation ou d'upgrade, veuillez vous référer aux [hyperliens](#) dans le tableau ci-dessous.

Articles de caractéristiques matérielles	Améliorable	Réparable	Remplaçabl e	Soudage
Le(s) processeur(s) principal(aux) ou système sur puce (SOC)	No	No	No	Oui
La capacité de mémoire principale du système	No	N/A	N/A	N/A
Capacité de stockage de masse du système	N/A	N/A	N/A	N/A
Wireless networking capability	N/A	N/A	N/A	N/A
Capacité graphique (intégrée ou discrète)	N/A	N/A	N/A	N/A
Display panel or display assembly	N/A	No	Oui	No
Claviers mécaniques intégrés	N/A	N/A	N/A	N/A
Toutes les batteries	N/A	N/A	N/A	N/A
All external and internal power supplies	N/A	No	Oui	No
Tous les ensembles de ventilateurs	N/A	N/A	N/A	N/A
ET au moins deux des éléments suivants (ou un, si tous les autres sont absents du produit) :	Améliorable	Réparable	Remplaçabl e	Soudage
Speakers	No	No	Oui	No
Caméra	N/A	N/A	N/A	No
Pavé tactile	N/A	N/A	N/A	N/A
Connecteurs I/O et connexion d'alimentation externe	No	No	No	Oui
Lecteurs (par exemple, bande magnétique, clé Dallas, empreinte digitale, carte intelligente)	N/A	N/A	N/A	No

Outils recommandés

Les outils suivants peuvent être nécessaires lors des procédures de démontage et de remontage.

- Tournevis cruciforme
- Tournevis parallèle (optionnel)
- Pince à épiler
- Outil de levage
- Pince diagonale (optionnel)
- Pistolet à chaleur (optionnel)
- Gants anti-statiques
- Bracelet anti-statique (optionnel)
- Tapis anti-statique avec fil de mise à la terre (optionnel)
- Bracelet anti-statique (optionnel)
- Ventilateur iconique (optionnel)

Liste des vis

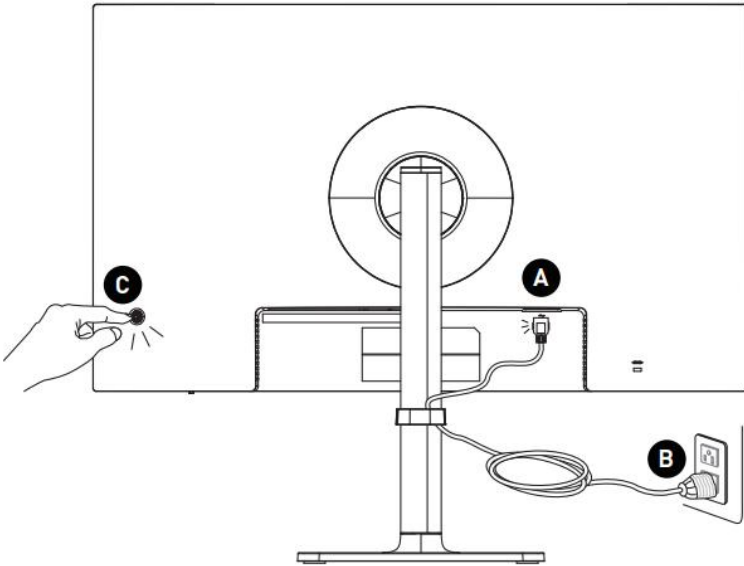
Veillez vous référer à la liste des vis ci-dessous lors du démontage et du remontage de l'ordinateur.

Remarque : Cette liste de vis est à titre de référence uniquement et peut varier d'un modèle à l'autre. Il est fortement recommandé que les utilisateurs contactent le centre de service autorisé pour toute assistance supplémentaire.

Composant	Type de vis	Quantité
Bande décorative	M2.5*4	5
carte d'alimentation	M3*6	3
Couvercle de protection	M3×4	4
carte mère	M3*6	4

Préparation à la désassemblage

1. Éteignez le moniteur et votre ordinateur.
2. Débranchez les cordons d'alimentation de votre moniteur et de votre PC de la prise électrique.
3. Déconnectez tous les câbles et le cordon d'alimentation du moniteur.



Important

- Déconnectez toutes les sources d'alimentation et placez le moniteur sur une surface stable avant la désassemblage/l'assemblage.
- Lorsque vous débranchez le cordon d'alimentation, tenez toujours la partie connecteur du cordon. Ne tirez jamais directement sur le cordon.
- Ne placez pas le moniteur dans des environnements soumis à la brume, à la fumée, aux vibrations, à une poussière excessive, à un air salin ou gras, ou à d'autres gaz et fumées corrosifs.
- Pour éviter les décharges électrostatiques, utilisez un bracelet anti-statique avant de manipuler des composants sensibles à l'électrostatique.
- Manipulez le panneau d'affichage avec une attention particulière car il est fragile et pourrait se briser.
- Ne procédez à aucune maintenance avec les mains mouillées.
- Après l'assemblage, assurez-vous que toutes les vis sont remplacées et qu'aucune vis errante ne reste à l'intérieur du moniteur.

Le support

Démontage du support

1. Placez le moniteur face vers le bas sur une surface stable et protégée.
2. Basculer les onglets de support vers le haut avec une légère pression du doigt ① .
3. L'autre main soulève le support vers le haut ② .



Assemblage du support

1. Placez le moniteur face vers le bas sur une surface stable et protégée.
2. Les ergots de support sont assemblés pour correspondre aux rainures dans le boîtier arrière..
3. Basculer les onglets de support vers le haut avec une légère pression du doigt ① .
4. Appuyez vers le bas sur le support avec votre autre main ② .



Le pied

Démontage du pied

1. Tournez la vis vers la droite.



Assemblage du pied

1. Tournez la vis vers la droite jusqu'à ce qu'elle soit serrée.



Couvercle arrière

Démontage du couvercle arrière

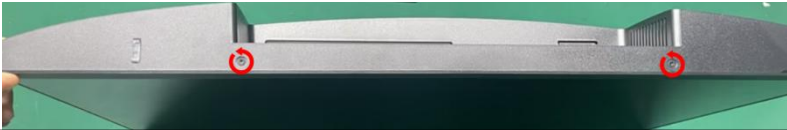
1. Tournez les vis du couvercle arrière vers la gauche et retirez-le.

⚠ Important

- Évitez la pression des doigts sur la surface de l'écran, cela pourrait endommager l'affichage.



1. Tournez la vis au bas du couvercle arrière vers la gauche et retirez-la.



3. Utilisez un outil de levage pour délicatement soulever le bas du couvercle arrière.



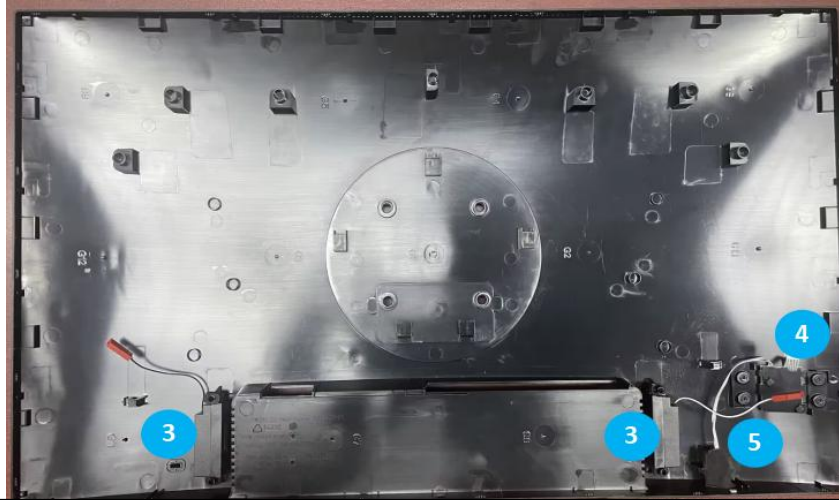
4. Utilisez l'outil de levage pour ouvrir le dos en étendant le bas du dos dans l'ordre suivant : gauche, haut et droite.



5. Soulevez doucement le couvercle arrière vers le haut et faites attention en déconnectant le câble du haut-parleur ❶ et le câble de connexion ❷.

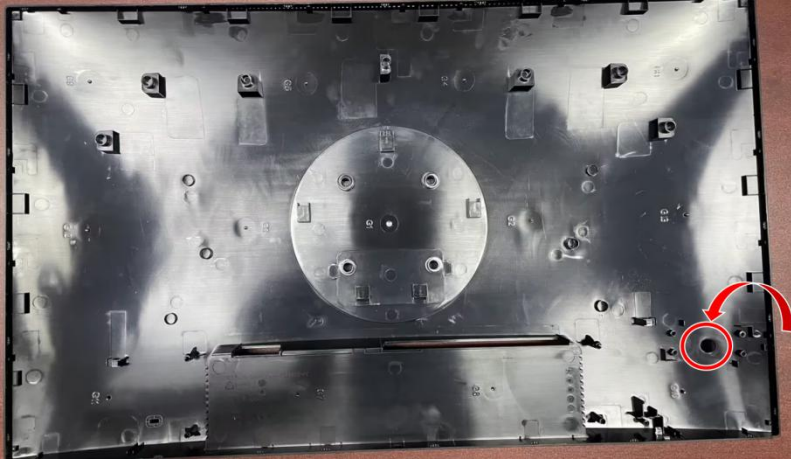


6. Retirez délicatement et démontez le panneau de navigation ④, le haut-parleur ③, le pilier de guide lumineux ⑤ et tous les câbles du panneau du couvercle arrière.

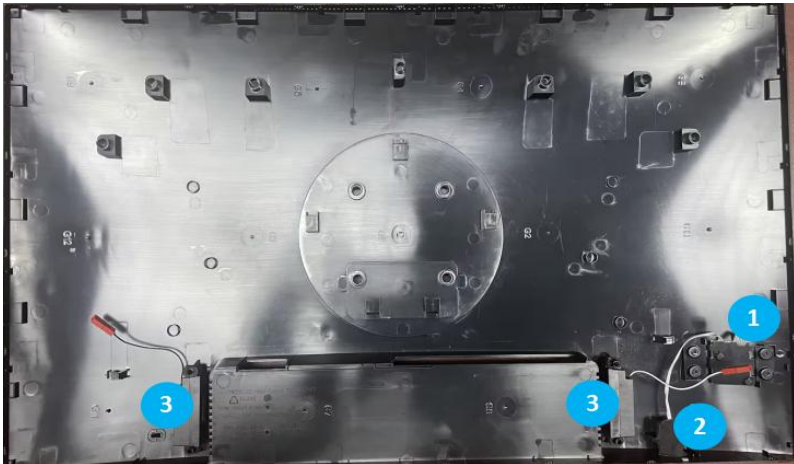


Assemblage du Couvercle Arrière

1. Insérez la Touche Navi pour commencer à assembler le couvercle arrière.



2. Installez soigneusement la carte de navigation ①, le haut-parleur ③ et les guides lumineux ② à leurs emplacements respectifs et faites passer les fils.



3. Connectez soigneusement le câble du haut-parleur⁵ et le câble de connexion⁴ à la carte mère, puis fermez le couvercle arrière.



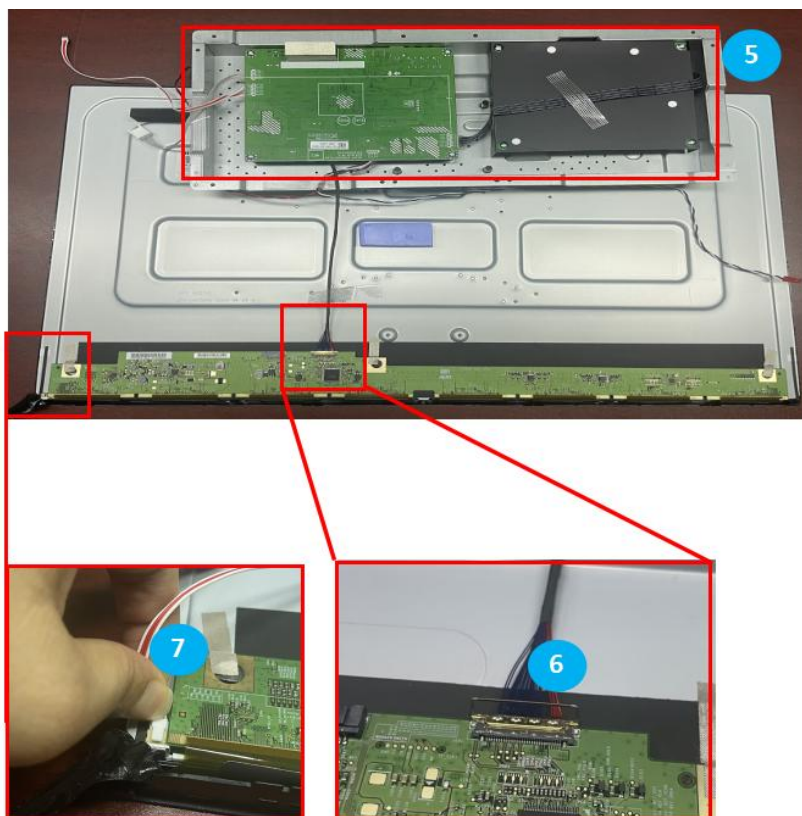
4. Aligned the tabs on the back cover with the slots, then press gently on the back cover with both hands, starting from the bottom center **6** and working in the direction indicated in the diagram, until it clicks into place.

⚠ Important

- *Évitez la pression des doigts sur la surface de l'écran, cela pourrait endommager l'affichage.*



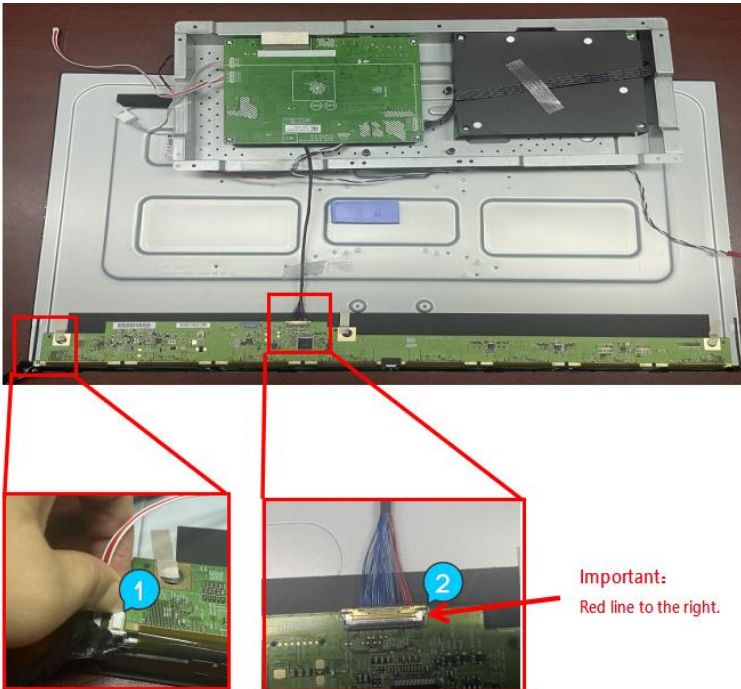
- Retirez l'écran de protection **5** et retirez soigneusement le câble de signal du panneau **6** et le câble LED **7**.



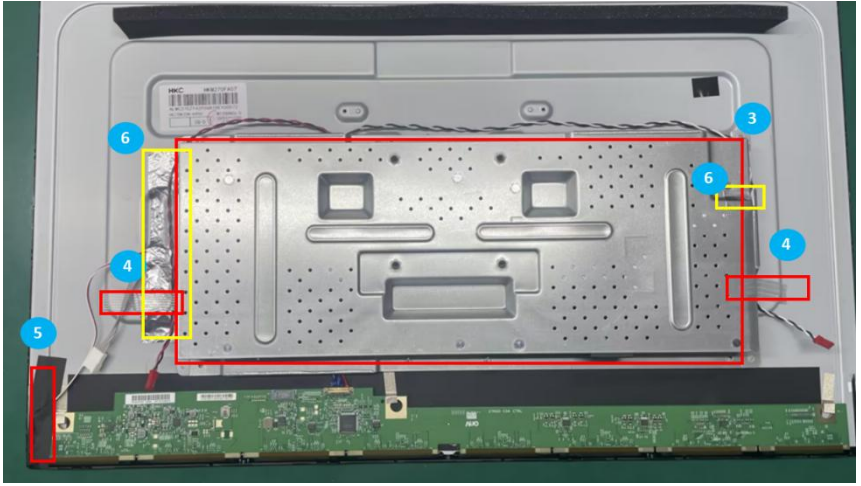
Assemblage du panneau LCD et du couvercle de protection

1. Assemblage des câbles LED①, câbles de signal du panneau②, Notez que les clips de verrouillage doivent être en place.

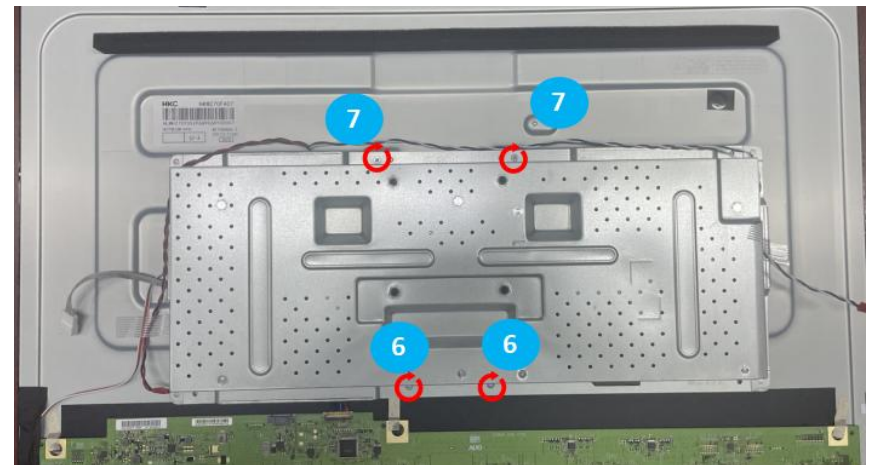
Lors de l'assemblage des fils de signal du panneau, veuillez noter que le groupe de fils rouges doit être situé du côté droit (assemblé dans la direction indiquée sur l'illustration).



- Couvrez l'écran de protection ③, redressez les fils avec du ruban en fibre ④, fixez le câble LED avec du ruban en acétate ⑤, puis attachez et appuyez le papier aluminium conducteur ⑥ en place.



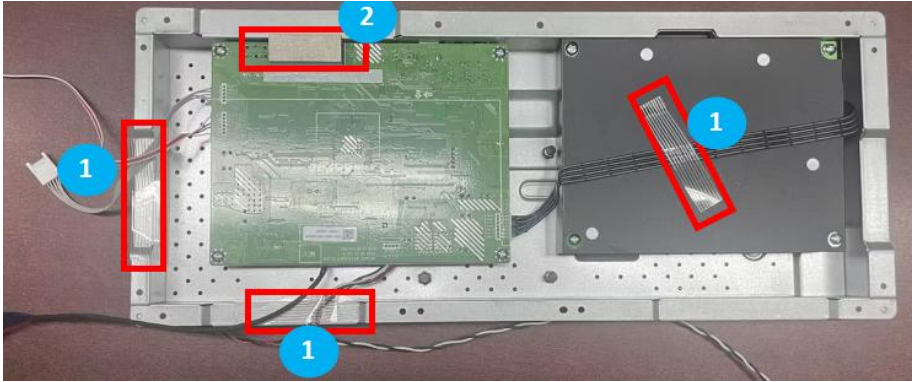
- Fixez les vis de l'écran de protection ⑥ et ⑦ en place.



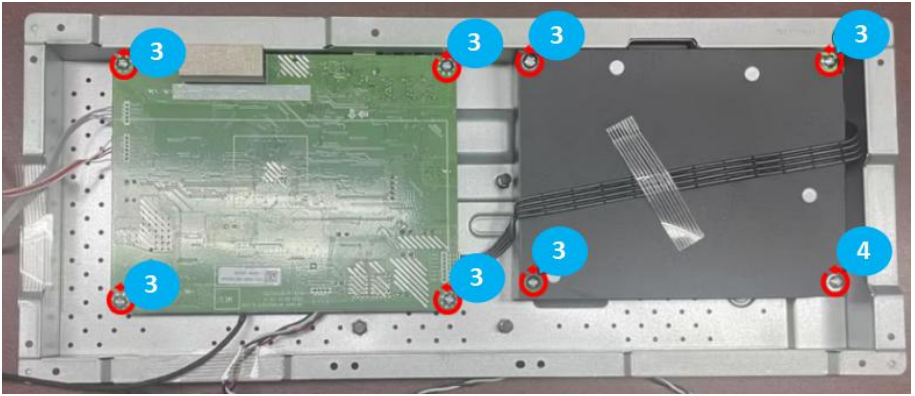
Carte mère&Carte d'alimentation

Démontage de la carte mère&Carte d'alimentation

1. Retirez le ruban adhésif ① et la mousse conductrice ② .Celui avec le PET noir ici est la carte d'alimentation.

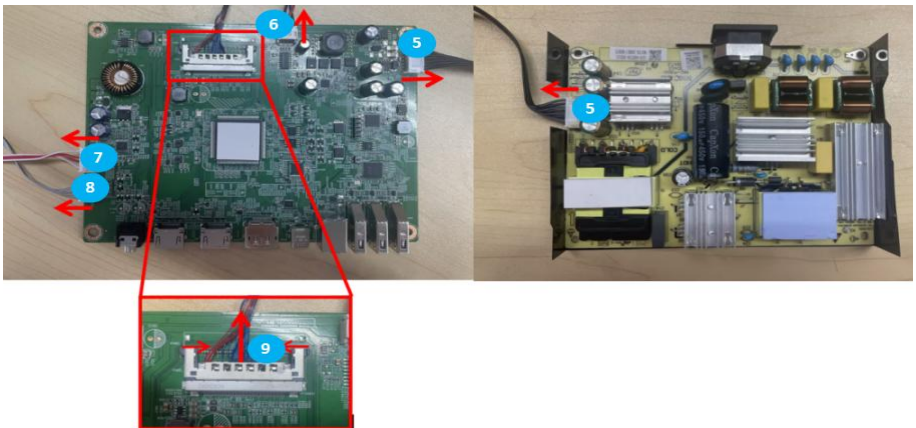


2. Retirez les vis ③、④ sur la carte mère et la carte d'alimentation.



3. Retirez soigneusement le câble de terminaison de la carte d'alimentation ⑤, et retirez le câble de terminaison de la carte mère ⑤, le câble du haut-parleur ⑥, le câble de la lumière LED ⑦, le câble de la touche de navigation ⑧, et le câble de signal ⑨.

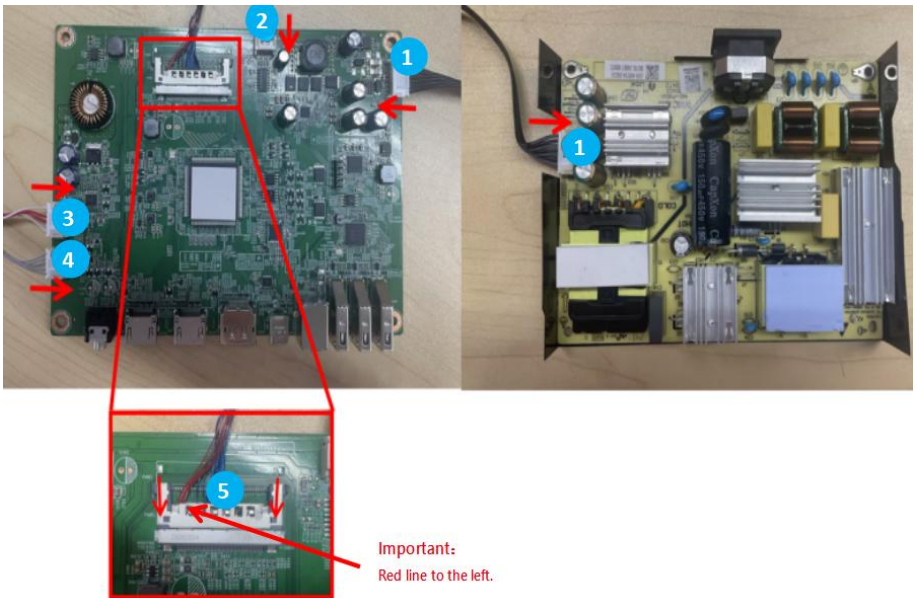
Lors du retrait du câble de signal ⑨, veuillez noter que vous devez appuyer sur les clips de gauche et de droite avant de le retirer.



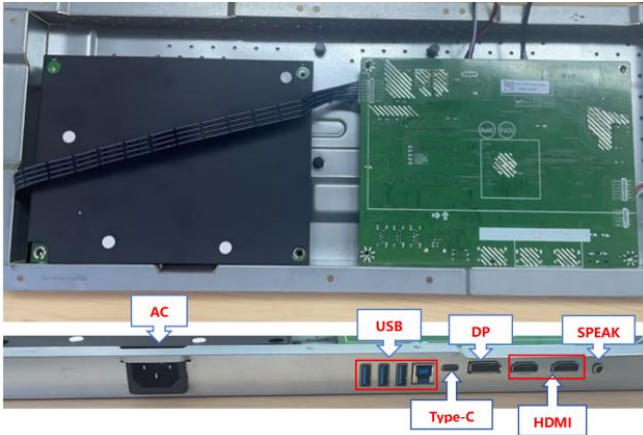
Assemblage de la carte mère & Carte d'alimentation

1. Assemblez le câble de connexion ① à la carte d'alimentation et connectez le câble de connexion ①, le câble du haut-parleur ②, le câble de la lumière LED ③, le câble de la touche de navigation ④ et le câble de signal de la carte mère ⑤ à la carte mère.

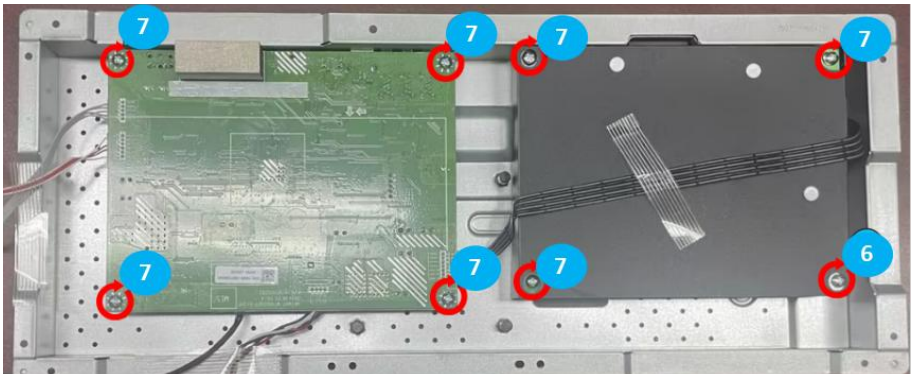
Lors de l'assemblage du câble de signal ⑤, veuillez noter que les clips gauche et droit doivent être enfoncés en même temps, et que le fil rouge doit être situé du côté gauche (dans la direction indiquée sur la figure).



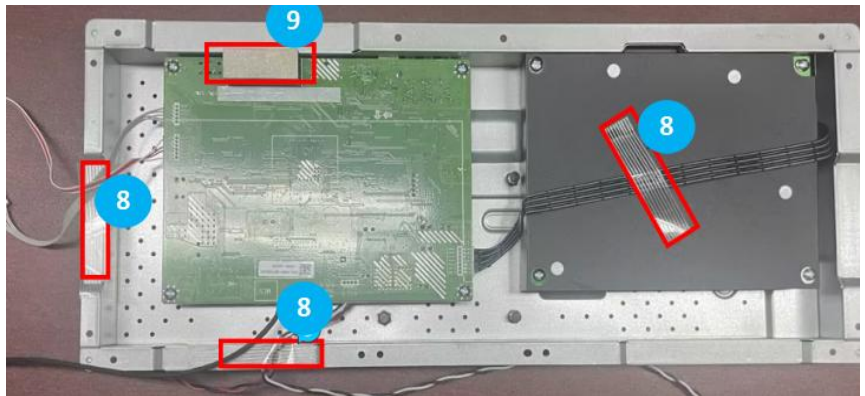
2. Assemblez la carte mère et la carte d'alimentation dans l'écran de protection, en veillant à aligner les connecteurs appropriés.



3. Verrouillez les vis de la carte mère et de la carte d'alimentation ⑥ et ⑦ en place.



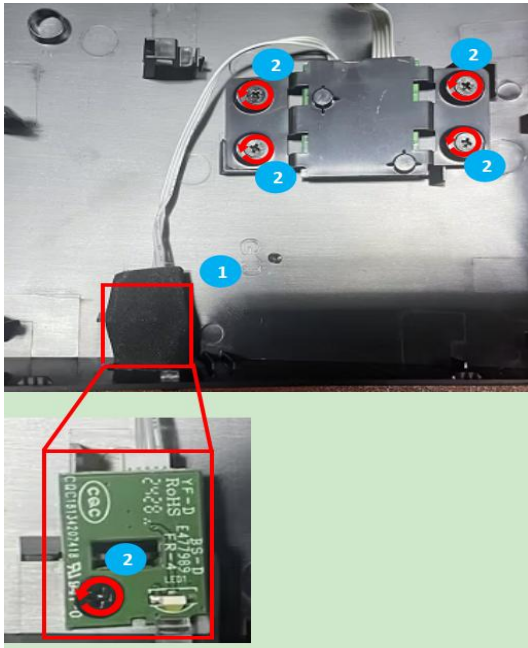
4. Rangez les fils et fixez-les en place à l'aide de ruban adhésif **8** , puis fixez la mousse conductrice **9** .



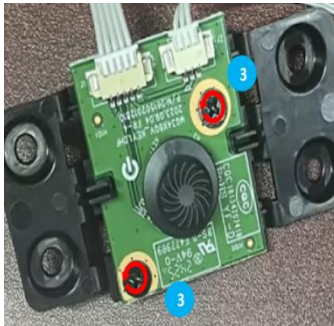
Carte Navi & Touche Navi & Carte d'indicateur d'alimentation

Carte Navi & Touche Navi & Carte d'indicateur d'alimentation Démontage

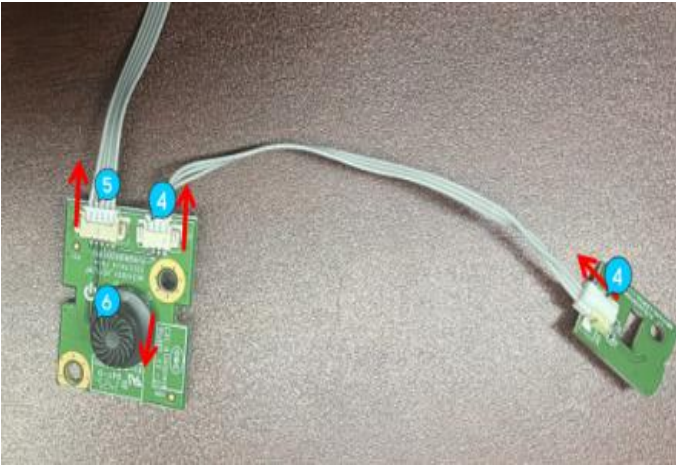
1. Retirez l'éponge haute densité **1**, puis retirez les vis **2**.



2. Retirez la vis **3**.

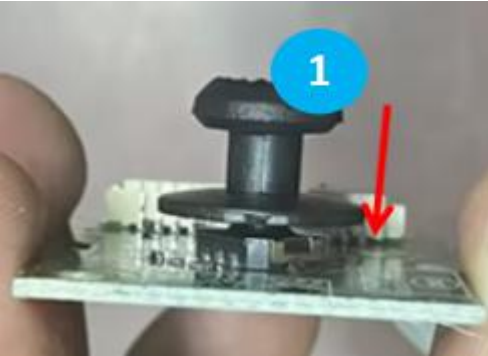


3. Retirez le câble de connexion de la carte d'indicateur d'alimentation ④, retirez les câbles de connexion ④ et ⑤ de la carte de navigation, puis retirez les touches de navigation ⑥.



Assemblage de la carte Navi & Touche Navi & Carte d'indicateur d'al

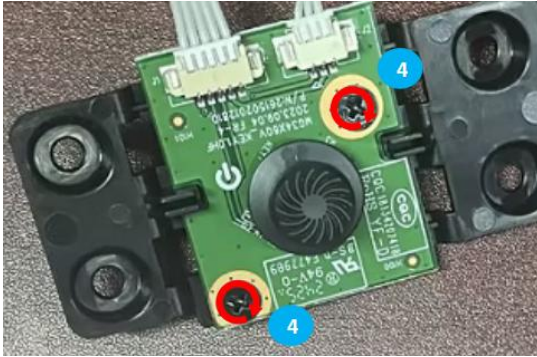
1. Insérez la Touche Navi ❶ pour commencer à assembler le couvercle arrière.



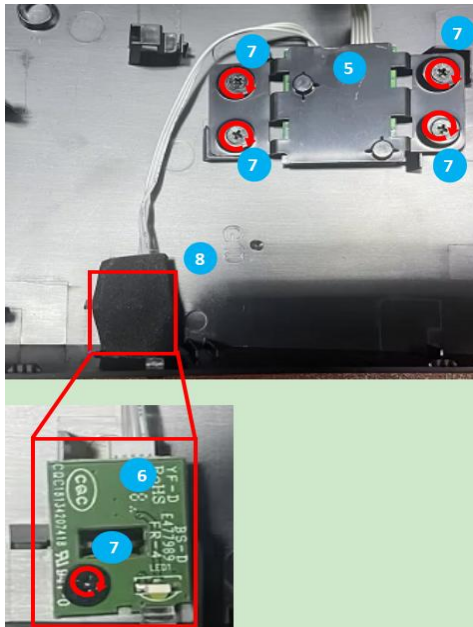
2. Connectez les câbles de connexion ❷ et ❸ à la carte de navigation et à la carte d'indicateur d'alimentation.



- Alignez et assemblez le clavier de navigation au petit couvercle arrière, puis verrouillez la vis **4** en place.



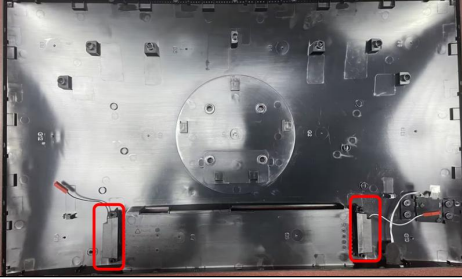
- Assemblez la carte de touche de navigation **5** et la carte d'alimentation **6** au boîtier arrière, verrouillez les vis **7**, puis fixez la mousse haute densité **8** en place.



Haut-parleurs

Démontage du haut-parleur

1. Localisez les haut-parleurs.



2. Retirez l'anneau d'amortissement ①, puis retirez le haut-parleur ② du support de positionnement.

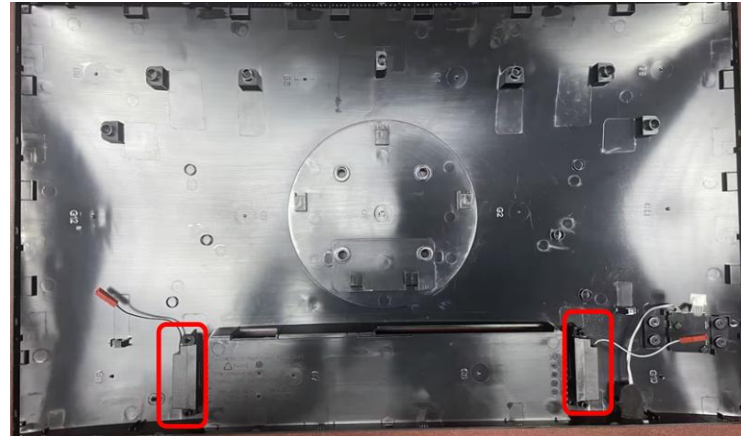


Assemblage du haut-parleur

1. Alignez et montez le haut-parleur ② sur le support de localisation avant d'assembler l'amortisseur ① sur le support de localisation.



2. Assemblage OK, comme indiqué.

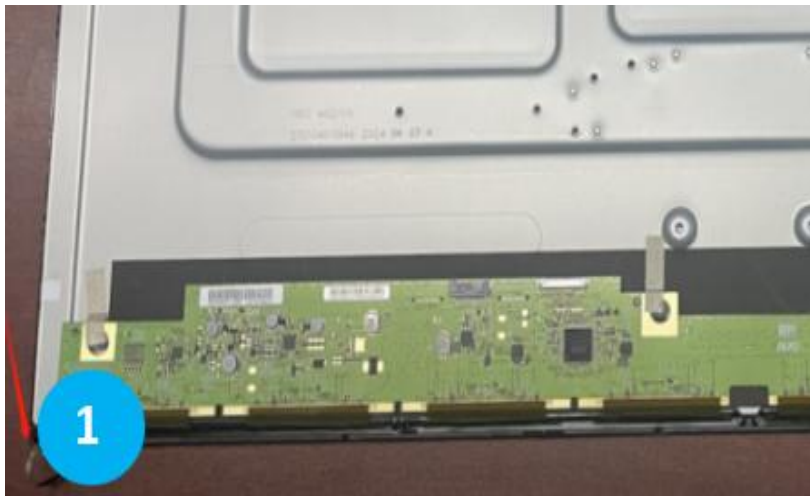


Bande décorative

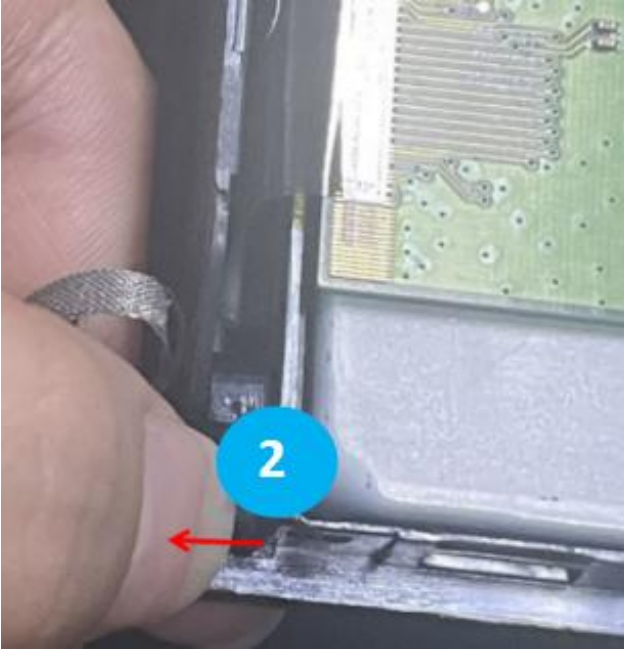


Démontage de la bande décorative

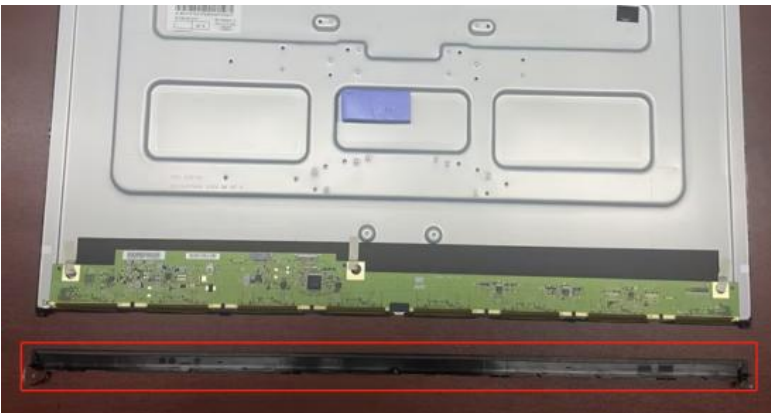
1. Retirez le ruban conducteur ①.



2. Localisez les onglets **2** sur les côtés gauche et droit de la bande de finition et appuyez vers l'extérieur.



3. La bande de finition peut être retirée une fois que les clips de la bande de finition ont été desserrés.

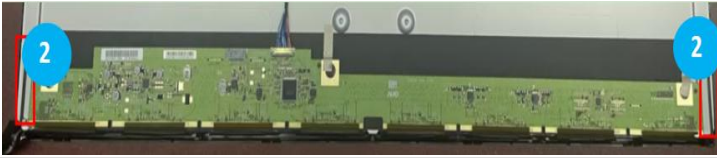


Assemblage de la bande décorative

1. Placez la bande décorative ① sur le cadre LCD avec les trous de vis alignés et enclenchez-la en appuyant autour des bords.

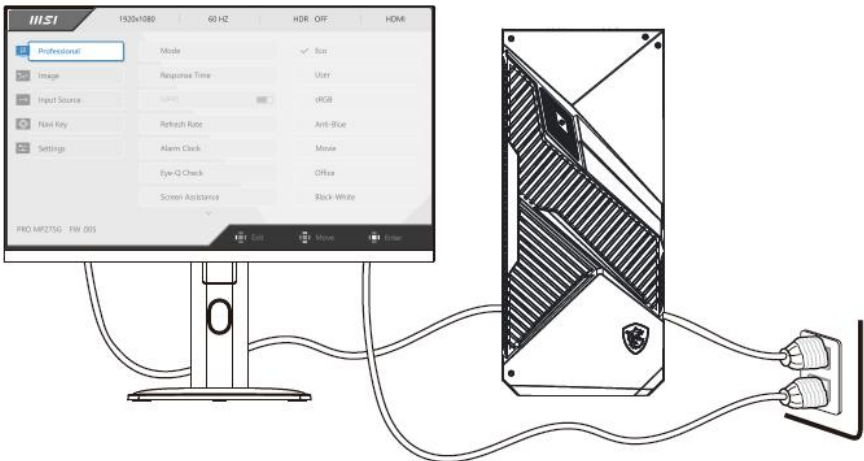


2. Fixez le ruban conducteur ② sur les côtés gauche et droit de la bande de finition en place.



Mise sous tension après maintenance

1. Connectez le câble de signal du moniteur à votre PC. Connectez le cordon d'alimentation à la prise d'alimentation du moniteur et à la prise électrique. Allumez le moniteur.
2. En fonction des ports de signal du moniteur, vérifiez les ports Type-C, HDMI, DP dans l'ordre. Changez l'affichage en écrans Rouge, Vert, Bleu, Blanc et Noir pour vérifier si une image est anormale.
3. Appuyez sur la touche Menu et ajustez la Luminosité ou d'autres fonctions pour inspecter l'écran à la recherche d'anomalies.
4. Vérifiez l'audio et le contrôle du volume pour détecter des anomalies lors de la connexion à divers ports de signal.
5. Réinitialisez le moniteur après l'inspection. Éteignez le moniteur et déconnectez tous les câbles.



Dépannage

Les utilisateurs peuvent se référer aux conseils suivants ou visiter [MSI Monitor Support](#) pour un dépannage rapide et facile lors de la rencontre de problèmes courants avec le produit. Il est toujours conseillé aux utilisateurs de contacter le centre de service autorisé MSI pour un support technique avancé si nécessaire.

Le voyant d'alimentation est éteint.

- Appuyez à nouveau sur le bouton d'alimentation du moniteur.
- Vérifiez si le câble d'alimentation du moniteur est correctement connecté.

Pas d'image.

- Vérifiez si la carte graphique de l'ordinateur est correctement installée.
- Vérifiez si l'ordinateur et le moniteur sont connectés à des prises électriques et sont allumés.
- Vérifiez si le câble de signal du moniteur est correctement connecté.
- L'ordinateur peut être en mode veille. Appuyez sur n'importe quelle touche pour activer le moniteur.

L'image à l'écran n'est pas correctement dimensionnée ou centrée.

- Référez-vous aux modes d'affichage prédéfinis pour régler l'ordinateur sur un paramètre adapté à l'affichage du moniteur.

Pas de Plug & Play.

- Vérifiez si le câble d'alimentation du moniteur est correctement connecté.
- Vérifiez si le câble de signal du moniteur est correctement connecté.
- Vérifiez si l'ordinateur et la carte graphique sont compatibles avec Plug & Play.

Les icônes, la police ou l'écran sont flous, indistincts ou présentent des problèmes de couleur.

- Évitez d'utiliser des câbles d'extension vidéo.
- Ajustez la luminosité et le contraste.
- Ajustez la couleur RVB ou réglez la température de couleur.
- Vérifiez si le câble de signal du moniteur est correctement connecté.
- Vérifiez s'il y a des broches tordues sur le connecteur du câble de signal.

Le moniteur commence à scintiller ou montre des vagues.

- Changez la fréquence de rafraîchissement pour correspondre aux capacités de votre moniteur.
- Mettez à jour les pilotes de votre carte graphique.
- Gardez le moniteur éloigné des appareils électriques qui pourraient causer des interférences électromagnétiques (EMI).

Directives de recyclage Guidelines

Le support

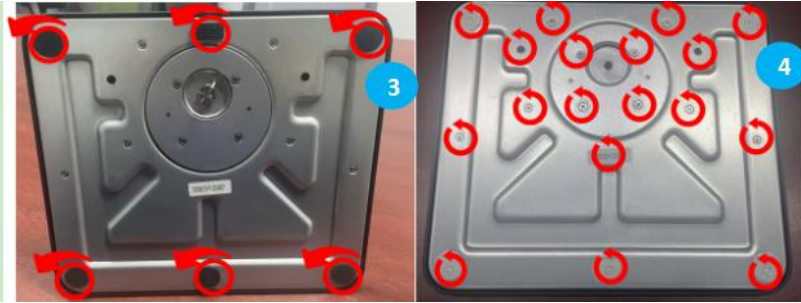
1. Suivre Stand Disassembly pour retirer le support ajustable du moniteur.
2. En démontant les attaches à dégagement rapide ① de la base du support pour séparer le support ajustable et la base ②.



-
3. Vous verrez le support et la base séparés.



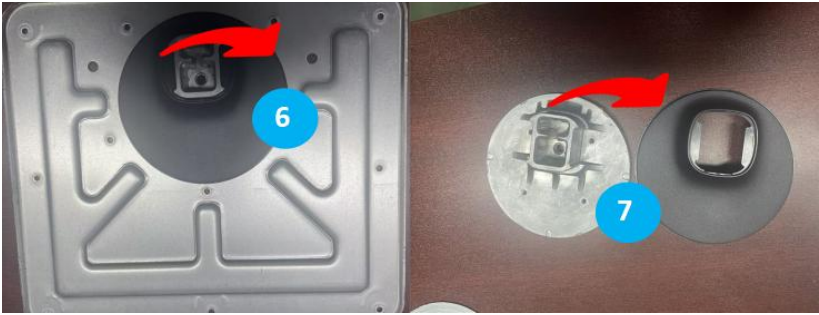
- Inversez la base. Retirez les tampons en caoutchouc ③ et retirez les vis ④ sous avec un tournevis cruciforme pour ouvrir la base.



- Ouvrez et retirez la plaque de base en acier ⑤, la plaque de base en plastique peut être recyclée par des recycleurs qualifiés.



6. Retirez l'adaptateur de support **6** puis retirez le membre en fer **7**. Les adaptateurs en plastique peuvent être recyclés par des recycleurs qualifiés.



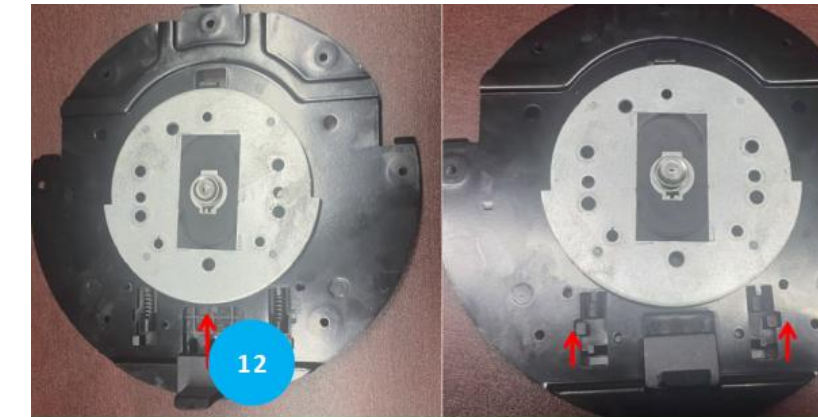
7. Utilisez un tournevis cruciforme pour desserrer les vis de support **8**,
Retirez le couvercle arrière du support **9** qui peut être recyclé par un recycleur qualifié.



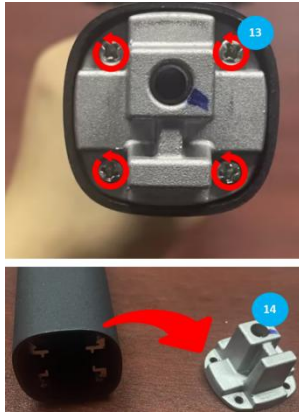
8. Séparez la plaque en fer VESA ⑩ du cou de support ⑪.



9. Retirez l'onglet coulissant ⑫ en pressant à la position d'enclenchement correspondante.



10. Utilisez un tournevis pour retirer les vis **13** au bas du support et retirez le fer **14**.



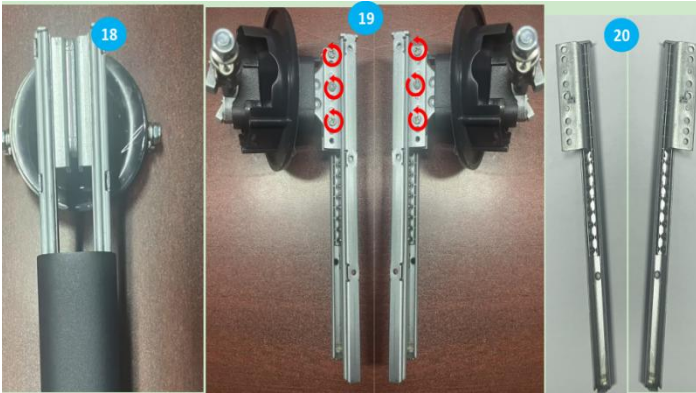
11. Utilisez un outil pour soulever le couvercle du support **15**.



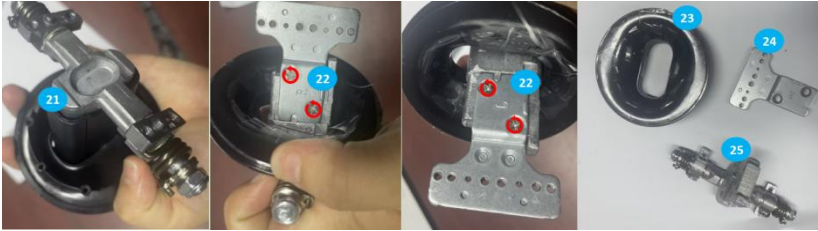
12. Utilisez un tournevis pour retirer les vis 16 au bas du support et retirez le fer 17.



13. Retirez l'assemblage 18, puis retirez les vis 19 et le matériel 20.



14. Utilisez l'outil pour ouvrir le couvercle en plastique 21 , un tournevis pour retirer les vis 22 , peut être retiré de la coque en plastique 23 et le matériel 24 un et 25 .

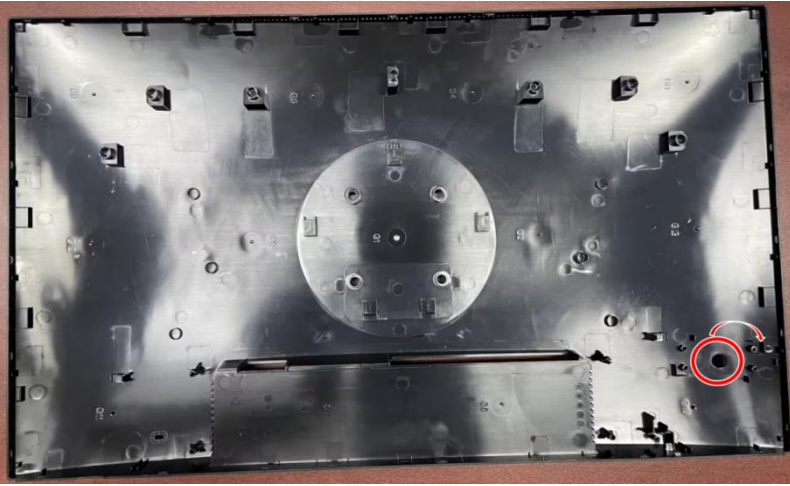


Couvercle arrière

Important

Avant de recycler les pièces en plastique séparées, veuillez utiliser un tournevis cruciforme ou des pinces diagonales pour retirer tous les supports de vis avec des tiges en cuivre, le cas échéant.

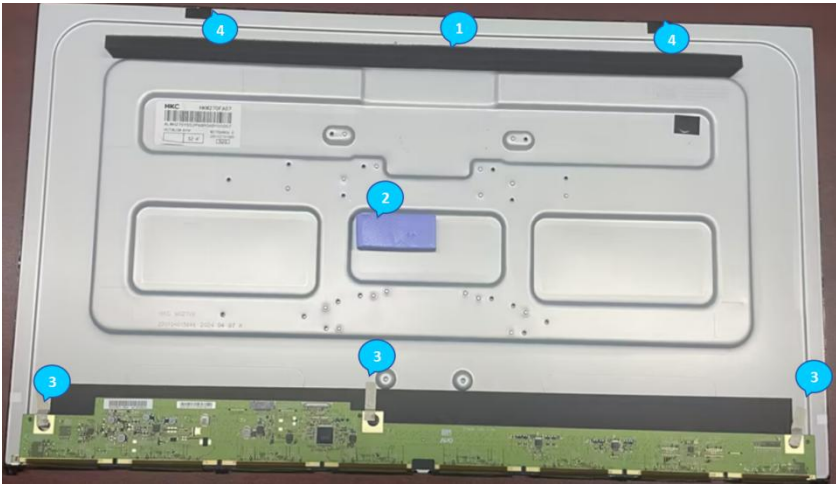
1. Suivre Rear Cover Disassembly pour retirer le couvercle arrière.
2. Retirez la touche Navi. Après avoir démonté tous les composants, le couvercle arrière peut être recyclé par des recycleurs qualifiés.



Bande décorative et cadre LCD

Retirez le module en suivant les étapes pour retirer le panneau LCD et l'écran de protection et pour retirer la bande de finition, et placez-le sur un banc de travail horizontal.

1. Retirez la mousse haute densité **1**, le pad en silicone **2**, le tissu conducteur **3** et le PET **4** du plan de montage..



2. Soulevez soigneusement la carte T-CON **5** vers le haut.



- Utilisez un outil de levage pour ouvrir le cadre LCD 6 et permettre au cadre en caoutchouc de se séparer de la plaque arrière.



Important

- Cette désassemblage doit être effectué dans une salle propre.
- Vous devez porter un bracelet antistatique lorsque vous touchez la carte mère et le panneau LCD.
- Un ventilateur ionique doit être disponible pour éliminer l'électricité statique.
- Veuillez effectuer ce processus avec douceur pour éviter d'endommager le panneau LCD.

Instructions de fin de vie du produit



Important

Informations environnementales MSI

Des informations sur les initiatives, politiques, programmes et objectifs environnementaux de MSI peuvent être trouvées à [Environmental Sustainability Policy](#).

Objectif

Ces informations visent à fournir des conseils aux recycleurs sur la présence de matériaux et de composants au niveau du produit, comme l'exige la directive EU WEEE et la directive modificative.

Informations sur l'identification des composants et des matériaux

Les substances, préparations ou composants suivants doivent être éliminés ou récupérés séparément des autres DEEE conformément à l'article 4 de la directive 75/442/CEE du Conseil de l'UE.

Identifier les matériaux pour les matériaux et composants de la liste des déchets d'équipements électriques et électroniques.

*1: Les numéros d'articles suivants correspondent à ceux dans [Product Components and Accessories](#).

Matériaux	Article*1	Emplacement
Condensateurs contenant des polychlorobiphényles (PCB) et tous les polychlorobiphényles et polychlorotéréphényles (PCB/PCT) contenant des équipements électriques	–	Absent
Composants contenant du mercure, tels que des interrupteurs ou des lampes d'éclairage	–	Absent
Batteries	–	Absent
Cartes de circuits imprimés de téléphones mobiles en général, et d'autres dispositifs si la surface de la carte de circuit imprimé est supérieure à 10 centimètres carrés	4	carte mère
	6	Carte Navi
	5	carte d'alimentation
Cartouches de toner, liquides et en pâte, ainsi que toner couleur	–	Absent
Plastiques contenant des retardateurs de flamme abominés	–	Absent

Matériaux	Article*1	Emplacement
Déchets d'amiante et composants contenant de l'amiante	–	Absent
Tubes à rayons cathodiques	–	Absent
Chlorofluorocarbures (CFC), Hydrochlorofluorocarbures (HCFC) ou Hydrofluorocarbures (HFC), Hydrocarbures (HC)	–	Absent
Lampes à décharge gazeuse	–	Absent
Affichages à cristaux liquides (avec leur boîtier lorsque cela est approprié) d'une surface supérieure à 100 centimètres carrés et tous ceux rétroéclairés par des lampes à décharge gazeuse	3	Panneau LCD
Câbles électriques externes	9	Cordon d'alimentation
Composants contenant des fibres céramiques réfractaires	–	Absent
Composants contenant des substances radioactives, ou des matériaux qui deviennent radioactifs	–	Absent
Condensateurs électrolytiques contenant des substances préoccupantes (hauteur > 25 mm, diamètre > 25 mm ou volume proportionnellement similaire)	5	carte d'alimentation
Béryllium et ses composés (y compris l'oxyde de béryllium)	–	Absent
Liquides	–	Absent

Service de reprise de produit

Les équipements électriques usagés peuvent contenir des substances dangereuses et ainsi mettre en danger la santé humaine et l'environnement. Une élimination appropriée est donc requise. MSI propose un recyclage gratuit des produits enregistrés EPEAT pour garantir que le produit atteigne la fin de sa durée de vie utile et qu'il soit recyclé de manière responsable.

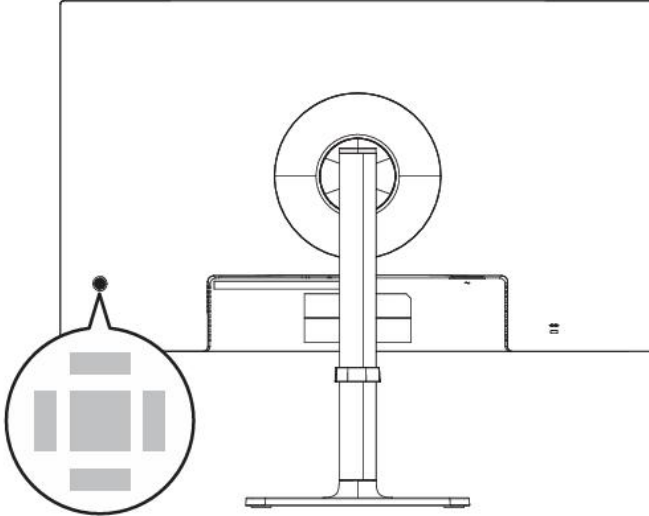
Pour recycler correctement votre équipement par le biais de ce service, veuillez suivre les étapes suivantes :

1. Veuillez supprimer vos données personnelles de votre équipement usagé.
2. [CLICK HERE](#) pour apprendre à recycler votre produit en fin de vie.
3. Trouvez le lieu de recyclage MSI le plus proche sur le site web.
4. Contactez le lieu de recyclage désigné par téléphone ou par e-mail pour planifier votre collecte. Les clients sont responsables de tous les frais d'expédition et de livraison.

Configuration OSD

Touche Navi

Le moniteur est équipé d'une Touche Navi, un contrôle multidirectionnel qui aide à naviguer dans le menu de l'Affichage à l'Écran (OSD).



Haut/ Bas/ Gauche/ Droite :

- sélectionner les menus et éléments de fonction
- ajuster les valeurs de fonction
- entrer dans/ sortir des menus de fonction

Appuyer (OK) :

- lancer l'Affichage à l'Écran (OSD)
- entrer dans les sous-menus
- confirmer une sélection ou un réglage

Touche de raccourci

- Les utilisateurs peuvent entrer dans des menus de fonction prédéfinis en déplaçant la Touche Navi vers le haut, le bas, la gauche ou la droite lorsque le menu OSD est inactif.
- Les utilisateurs peuvent personnaliser leurs propres Touches de raccourci pour accéder à différents menus de fonction.

Menus SD




Important

Les paramètres suivants seront grisés lorsque des signaux HDR sont reçus :

- . Lumière bleue faible
- . HDCR
- . Luminosité
- . Contrast
- . Température de couleur
- . sRGB
- . PIP/PBP

Professionnel

Menu de 1ère niveau	Menu de 2ème/3ème niveau	Description						
Mode	Éco	<ul style="list-style-type: none"> Utilisez le bouton Haut ou Bas pour sélectionner et prévisualiser les effets de mode. Appuyez sur le bouton E pour confirmer et appliquer votre type de mode. 						
	Utilisateur							
	sRGB							
	Anti-Bleu							
	Film							
	Bureau							
	Noir-Blanc							
		<table border="1"> <thead> <tr> <th>Fonction affectée</th> <th>État de la fonction</th> </tr> </thead> <tbody> <tr> <td>» Température de couleur</td> <td rowspan="3">Impossible de sélectionner</td> </tr> <tr> <td>» Contrast</td> </tr> <tr> <td>» Lumière bleue faible</td> </tr> </tbody> </table>	Fonction affectée	État de la fonction	» Température de couleur	Impossible de sélectionner	» Contrast	» Lumière bleue faible
Fonction affectée	État de la fonction							
» Température de couleur	Impossible de sélectionner							
» Contrast								
» Lumière bleue faible								

Menu de 1ère niveau	Menu de 2ème/3ème niveau		Description
Taux de rafraîchissement	Emplacement	Haut Gauche	<ul style="list-style-type: none"> L'emplacement est ajustable dans le menu OSD. Appuyez sur le bouton E pour confirmer et appliquer votre emplacement de taux de rafraîchissement. Ce moniteur suit et fonctionne au taux de rafraîchissement d'écran prédéfini par le système d'exploitation.
		Haut Droit	
		Bas Gauche	
		Bas Droit	
	ÉTEINDRE		
	ALLUMER		
Réveil	Emplacement	Haut Gauche	<ul style="list-style-type: none"> Après avoir réglé l'heure, appuyez sur le Bouton E pour activer le minuteur. Les utilisateurs doivent restaurer manuellement leur réveil prédéfini après toute perte de courant AC et reconnexion.
		Haut Droit	
		Bas Gauche	
		Bas Droit	
	ÉTEINDRE		
	15:00	00:01 ~ 99:59	
	30:00		
	45:00		
Ⓜ0:00			
Contrôle Eye-Q	ÉTEINDRE		<ul style="list-style-type: none"> Sélectionnez ÉTEINDRE pour désactiver le Contrôle Eye-Q.
	Grille d'Amsler		<ul style="list-style-type: none"> Sélectionnez Grille d'Amsler pour vérifier votre champ de vision central.
	Astigmatism		<ul style="list-style-type: none"> Sélectionnez Astigmatisme pour vérifier votre vision floue.
	Correction de Posture		<ul style="list-style-type: none"> Sélectionnez Correction de Posture pour améliorer votre posture en position assise.
Assistance Écran	Aucun		<ul style="list-style-type: none"> Les utilisateurs peuvent ajuster l'Assistance Écran dans n'importe quel mode.
			
KVM	Auto		<ul style="list-style-type: none"> Automatique permet au moniteur de basculer automatiquement entre les sources d'entrée USB, telles que les claviers, les souris ou d'autres appareils USB. Les utilisateurs peuvent également désigner le port en amont ou USB Type-C comme la seule source de signal USB.
	En amont		
	Type C		

Menu de 1ère niveau	Menu de 2ème/3ème niveau	Description						
Taille d'écran	Auto	<ul style="list-style-type: none"> Les utilisateurs peuvent ajuster la taille de l'écran dans n'importe quel mode, n'importe quelle résolution et n'importe quel taux de rafraîchissement d'écran. 						
	4:3							
	16:9							
	21:9							
	1:1							
		<table border="1"> <thead> <tr> <th>Fonction affectée</th> <th>État de la fonction</th> </tr> </thead> <tbody> <tr> <td>» Adaptive-Sync » PIP/PBP</td> <td>Définir sur OFF</td> </tr> </tbody> </table>	Fonction affectée	État de la fonction	» Adaptive-Sync » PIP/PBP	Définir sur OFF		
Fonction affectée	État de la fonction							
» Adaptive-Sync » PIP/PBP	Définir sur OFF							
Adaptive-Sync	ÉTEINDRE	<ul style="list-style-type: none"> Adaptive-Sync empêche le déchirement de l'écran. Lorsque Adaptive-Sync est activé, il est obligatoire d'activer HDMI™ VRR. L'activation d'Adaptive-Sync affectera : 						
	ALLUMER							
		<table border="1"> <thead> <tr> <th>Fonction affectée</th> <th>État de la fonction</th> </tr> </thead> <tbody> <tr> <td>» PIP/PBP</td> <td>Définir sur OFF</td> </tr> <tr> <td>» Taille d'écran 1:1</td> <td>Définir sur Automatique</td> </tr> </tbody> </table>	Fonction affectée	État de la fonction	» PIP/PBP	Définir sur OFF	» Taille d'écran 1:1	Définir sur Automatique
Fonction affectée	État de la fonction							
» PIP/PBP	Définir sur OFF							
» Taille d'écran 1:1	Définir sur Automatique							

Image

Menu de 1ère niveau	Menu de 2ème/3ème niveau	Description				
Luminosité	0-100	<ul style="list-style-type: none"> Ajustez correctement la luminosité en fonction de l'éclairage ambiant. 				
Contraste	0-100	<ul style="list-style-type: none"> Ajustez correctement le contraste pour détendre vos yeux. 				
Netteté	0-5	<ul style="list-style-type: none"> La netteté améliore la clarté et les détails des images. 				
Amélioration de l'image	ÉTEINDRE	<ul style="list-style-type: none"> L'amélioration de l'image renforce les contours des images pour améliorer leur netteté. 				
	Faible					
	Moyen					
	Fort					
	Le plus fort					
Lumière bleue faible	ÉTEINDRE	<ul style="list-style-type: none"> La lumière bleue faible protège vos yeux contre la lumière bleue. Lorsqu'elle est activée, la lumière bleue faible ajuste la température de couleur de l'écran pour une lueur plus jaune. 				
	ALLUMER					
HDCR	ÉTEINDRE	<ul style="list-style-type: none"> HDCR améliore la qualité de l'image en augmentant le contraste des images. L'activation de HDCR affectera : 				
	ALLUMER					
		<table border="1"> <thead> <tr> <th>Fonction affectée</th> <th>État de la fonction</th> </tr> </thead> <tbody> <tr> <td>» Luminosité</td> <td>Impossible de sélectionner</td> </tr> </tbody> </table>	Fonction affectée	État de la fonction	» Luminosité	Impossible de sélectionner
Fonction affectée	État de la fonction					
» Luminosité	Impossible de sélectionner					

Menu de 1ère niveau	Menu de 2ème/3ème niveau		Description
Température de Couleur	Froid		<ul style="list-style-type: none"> Utilisez le bouton Haut ou Bas pour sélectionner et prévisualiser les effets de mode.
	Normal		
	Chaud		
	Personnalisation	R (0-100)	<ul style="list-style-type: none"> Appuyez sur le bouton E pour confirmer et appliquer votre type de mode. Les utilisateurs peuvent ajuster la Température de Couleur en mode Personnalisation.
		G (0-100)	
B (0-100)			

Source d'Entrée

Menu de 1ère niveau	Menu de 2ème Niveau	Description
HDMI™1		<ul style="list-style-type: none"> Les utilisateurs peuvent ajuster la Source d'Entrée dans n'importe quel mode.
HDMI™2		
DP		
Type C		
Scan Automatique	ÉTEINDRE	<ul style="list-style-type: none"> Les utilisateurs peuvent utiliser la Touche Navi pour sélectionner la Source d'Entrée dans les états suivants : <ul style="list-style-type: none"> Lorsque le mode « Auto Scan » est réglé sur « OFF » avec le moniteur en mode d'économie d'énergie ; Lorsque le message « Pas de Signal » est affiché sur le moniteur.
	ALLUMER	

PIP/PBP

Menu de 1ère niveau	Menu de 2ème/3ème niveau		Description
ÉTEINDRE			
PIP	Source	HDMI™1	<ul style="list-style-type: none"> PIP (Image dans l'image) permet aux utilisateurs de afficher simultanément plusieurs sources vidéo sur un seul écran. Un programme est affiché en plein écran en même temps qu'un ou plusieurs autres programmes sont affichés dans des fenêtres insérées. PBP (Image par image) est une fonctionnalité similaire qui affiche deux sources d'entrée côte à côte sur l'écran. Le commutateur d'affichage permet aux utilisateurs de basculer entre les sources d'entrée principales et secondaires.
		HDMI™2	
		DP	
		Type C	
	Taille PIP	Petit	
		Moyen	
		Grand	
	Emplacement	Haut Gauche	
		Haut Droit	
		Bas Gauche	
		Bas Droit	
Commutateur d'Affichage			
Commutateur Audio			
PBP	Source 1	HDMI™1	
		HDMI™2	
		DP	
		Type C	
	Source 2	HDMI™1	
		HDMI™2	
		DP	
		Type C	
	Commutateur d'Affichage		
	Commutateur Audio		

Fonction affectée	État de la fonction
» Temps de Réponse	Impossible de sélectionner
» Adaptive-Sync	Définir sur OFF
» HDMI™ CEC	Réglé sur OFF & impossible à sélectionner
» PIP : Taille de l'Écran 1:1 » PBP : Taille de l'Écran	Réglé sur Auto & impossible à sélectionner

Touche Navi

Menu de 1ère niveau	Menu de 2ème Niveau	Description
Haut	ÉTEINDRE	<ul style="list-style-type: none"> Tous les éléments de la touche Navi peuvent être ajustés via les menus OSD.
Bas	Luminosité	
Gauche	Mode	
he	Réveil	
Droite	Source d'Entrée	
	PIP/PBP	
	Taux de rafraîchissement	
	Info. À l'écran	
	Volume audio	
	KVM	

Paramètres

Menu de 1ère niveau	Menu de 2ème/3ème niveau	Description
Langue	繁體中文	<ul style="list-style-type: none"> Les utilisateurs doivent appuyer sur le Bouton E pour confirmer et appliquer le paramètre de Langue. La langue est un paramètre indépendant. Le paramètre de langue de l'utilisateur remplacera celui d'usine. Lorsque les utilisateurs définissent Réinitialiser sur Oui, la Langue ne sera pas changée.
	Anglais	
	Français	
	Allemand	
	Italien	
	Espagnol	
	한국어	
	日本語	
	Русский	
	Portugais	
	简体中文	
	Bahasa Indonesia	
	Turc	
	(D'autres langues à venir bientôt)	
Transparence	0~5	<ul style="list-style-type: none"> Les utilisateurs peuvent ajuster la Transparence dans n'importe quel mode.
Délai d'expiration OSD	5~30s	<ul style="list-style-type: none"> Les utilisateurs peuvent ajuster le délai d'expiration de l'OSD dans n'importe quel mode.
Bouton d'alimentation	ÉTEINDRE	<ul style="list-style-type: none"> Lorsqu'il est réglé sur OFF, les utilisateurs peuvent appuyer sur le bouton d'alimentation pour éteindre le moniteur.
	Veille	<ul style="list-style-type: none"> Lorsqu'il est réglé sur Veille, les utilisateurs peuvent appuyer sur le bouton d'alimentation

		pour éteindre le panneau et le rétroéclairage.
--	--	--

Menu de 1ère niveau	Menu de 2ème/3ème niveau	Description
HDMI™ CEC	ÉTEINDRE	<ul style="list-style-type: none"> . HDMI™ CEC (Contrôle des Équipements de Consommation) prend en charge les consoles Sony PlayStation®, Nintendo® Switch™, Xbox Series X S et divers appareils audiovisuels compatibles CEC. . Si HDMI™ CEC est réglé sur ON : <ul style="list-style-type: none"> • Le moniteur s'allumera automatiquement lorsque l'appareil CEC sera allumé. • L'appareil CEC entrera en mode d'économie d'énergie lorsque le moniteur sera éteint. • Lorsque la console Sony PlayStation®, Nintendo® Switch™ ou Xbox Series X S est connectée, le mode sera automatiquement réglé sur les modes par défaut et pourra être ajusté ultérieurement selon les préférences des utilisateurs.
	ALLUMER	
Info. À l'écran	ÉTEINDRE	<ul style="list-style-type: none"> . Les informations sur l'état du moniteur seront affichées sur le côté droit de l'écran.
	ALLUMER	
Charge PD Type C	ÉTEINDRE	<ul style="list-style-type: none"> . La charge PD Type C permet aux utilisateurs de charger leurs appareils via un connecteur USB Type-C, qui peut délivrer jusqu'à 98W (20V/4.9A).
	ALLUMER	
Signal Hub USB C	2.0	<ul style="list-style-type: none"> . Lorsque la source d'entrée « Type C » est sélectionnée, les utilisateurs peuvent basculer le signal USB entre 2.0 (480 Mbps) et 3.0 (5 Gbps).
	3.0	
Réinitialiser	OUI	<ul style="list-style-type: none"> . Les utilisateurs peuvent réinitialiser et restaurer les paramètres par défaut d'OSD d'origine dans n'importe quel mode.
	NO	