



Serie PRO

Monitor LCD

Moderno MD272UPHG(3PB1)
Moderno MD272UPHGDE(3PB1)
Guida al Servizio

Contenuti

Avviso di Copyright e Marchi	4
Revisione	4
Come Utilizzare Questa Guida al Servizio	4
Istruzioni di Sicurezza	5
Alimentazione	5
Ambiente	5
Servizio di Garanzia Condizionata	6
Aggiornamento e Servizio	6
Informazioni sul Servizio Disponibili Pubblicamente	7
Smontaggio &	9
Assemblaggio	9
Componenti e Accessori del Prodotto	10
Aggiornabilità del prodotto e riparabilità	11
Strumenti consigliati	12
Elenco delle viti	12
Preparazione per lo smontaggio	13
Il supporto	14
Smontaggio del supporto	14
Assemblaggio del supporto	15
Il sump	1614
Smontaggio del sump	1614
Assemblaggio del sump	1715
Coperchio posteriore	16
Smontaggio del coperchio posteriore	18
Assemblaggio del coperchio posteriore	22
Pannello LCD e coperchio di schermatura	25
Smontaggio del pannello LCD e coperchio di schermatura	25
Assemblaggio del pannello LCD e coperchio di schermatura	27
Scheda principale&scheda di alimentazione	29

Smontaggio della scheda principale&scheda di alimentazione	29
Assemblaggio della scheda principale&scheda di alimentazione	31
Scheda Navi & tasto Navi&scheda indicatore di alimentazione	34
Scheda Navi & tasto Navi&scheda indicatore di alimentazioneSmontaggio	34
Scheda Navi & tasto Navi&scheda indicatore di alimentazioneAssemblaggio	36
Altoparlanti	38
Smontaggio dell'altoparlante	38
Assemblaggio dell'altoparlante	39
Striscia decorativa	40
.....	40
Assemblaggio della striscia decorativa	42
Accensione dopo la manutenzione	43
Risoluzione dei problemi	44
Linee guida per il riciclaggio	45
Il supporto	45
Coperchio posteriore	52
Striscia decorativa & cornice LCD	53
Istruzioni per la fine della vita del prodotto	55
Scopo	55
Informazioni sull'identificazione dei componenti e dei materiali	55
Servizio di Ritiro Prodotto	56
Impostazione OSD	57
tasto Navi	58
Menu OSD	59
Professionale	60
Immagine	62
Sorgente di Input	63
PIP/PBP	64
tasto Navi	65
Impostazioni	65

Avviso di Copyright e Marchi Registrati

Copyright © 2024 Micro-Star Int'l Co., Ltd. Tutti i diritti riservati.

Il logo MSI utilizzato è un marchio registrato di Micro-Star Int'l Co., Ltd. I marchi e i nomi di terze parti sono di proprietà dei rispettivi proprietari. Non viene espressa né implicata alcuna garanzia riguardo all'accuratezza o completezza. MSI si riserva il diritto di apportare modifiche a questo documento senza preavviso.

Revision

V1.0, 2024/09

Come Utilizzare questa Guida al Servizio

Questa Guida al Servizio fornisce un'illustrazione dettagliata dello smontaggio/assemblaggio del prodotto. Poiché gli argomenti in questa guida possono essere correlati, si consiglia di leggerla dall'inizio alla fine prima. Dopo di che, puoi andare direttamente a qualsiasi argomento specifico che soddisfi maggiormente le tue esigenze immediate.

Istruzioni di Sicurezza

Osserva le precauzioni di sicurezza quando maneggi il prodotto per prevenire danni a persone o alla funzionalità del prodotto.

Alimentazione

- Se il cavo di alimentazione è dotato di una spina a 3 pin, non disabilitare il pin di terra protettivo dalla spina. Il monitor deve essere collegato a una presa di corrente messa a terra.
- Disconnetti tutte le fonti di alimentazione e posiziona il prodotto su una superficie stabile prima dello smontaggio/assemblaggio.
- Quando scolleghi il cavo di alimentazione, tieni sempre la parte del connettore del cavo. Non tirare mai il cavo direttamente.
- Posiziona il cavo di alimentazione in modo che le persone siano poco propense a calpestarlo. Non posizionare nulla sopra il cavo di alimentazione.
- Se questo prodotto è dotato di un adattatore, utilizza solo l'adattatore AC fornito da MSI approvato per l'uso con questo prodotto.

Ambiente

- Non posizionare il prodotto in ambienti soggetti a nebbia, fumi, vibrazioni, polvere eccessiva, aria salina o oleosa, o altri gas e fumi corrosivi.
- Per evitare scariche elettrostatiche, utilizzare un bracciale anti-statico prima di maneggiare i componenti. Maneggiare sempre i componenti, le parti e gli assemblaggi sensibili all'elettricità statica solo in aree di lavoro prive di staticità.
- Maneggiare i componenti con cura. Non toccare i pin o i contatti su un componente.
- Posizionare i componenti su un pad anti-statico a terra o sul letto fornito con i componenti ogni volta che i componenti sono separati dal prodotto.
- Maneggiare il pannello di visualizzazione con particolare attenzione poiché è fragile e potrebbe rompersi.
- Non eseguire alcuna manutenzione con le mani bagnate.
- Evitare che sostanze estranee, come acqua, altri liquidi o sostanze chimiche, entrino nel prodotto durante le operazioni di smontaggio/assemblaggio.
- Dopo l'assemblaggio, assicurarsi che tutte le viti siano sostituite e che non rimangano viti sparse all'interno del prodotto.

Servizio di Garanzia Condizionata

MSI offre un servizio di garanzia condizionata per modelli selezionati. Si prega di visitare [MSI Servizio Clienti Online](#) per ulteriori informazioni.

Aggiornamento e Servizio

Le funzionalità hardware disponibili possono essere offerte solo come parte di un servizio di aggiornamento, riparazione o sostituzione offerto da MSI o da un fornitore di servizi autorizzato.

MSI offre ai clienti parti di ricambio, riparazione del prodotto e servizi per 3 anni dalla data di vendita per tutti i prodotti registrati EPEAT.

I danni causati dalla riparazione di prodotti non autorizzati da MSI o dall'uso di parti o componenti modificati o non autorizzati da MSI non sono coperti dall'Accordo di Garanzia Limitata MSI.

Visita [MSI Service Location](#) per ottenere questi servizi offerti da MSI. Vai su [MSI Web Ticket](#) per ricevere ulteriore assistenza se necessario.

Informazioni sui Servizi Disponibili

Pubblicamente

Informazioni sul Servizio	Sezione
Istruzioni di smontaggio inclusa l'identificazione degli strumenti richiesti.	Componenti e Accessori del Prodotto Strumenti Raccomandati
Diagramma esploso delle parti.	Componenti e Accessori del Prodotto
Elenco delle parti di ricambio, comprese le parti di ricambio approvate dal produttore e come ottenerle.	Aggiornabilità e Riparabilità del Prodotto
Procedure di manutenzione o indicazioni su dove ottenere le procedure.	Supporto Monitor Impostazione OSD
Istruzioni di risoluzione dei problemi, strumenti diagnostici software, video di risoluzione dei problemi o altre indicazioni per la risoluzione dei problemi.	Risoluzione dei problemi
Istruzioni su come ottenere aggiornamenti software (non applicabile ai prodotti display).	N/D
Istruzioni su come l'utente può rimuovere i dati personali. Se le istruzioni richiedono la distruzione della memoria, devono essere fornite istruzioni per la sostituzione della memoria (non applicabile ai prodotti display).	N/D

È accettabile che le istruzioni di servizio escludano informazioni che, come determinato dal produttore:

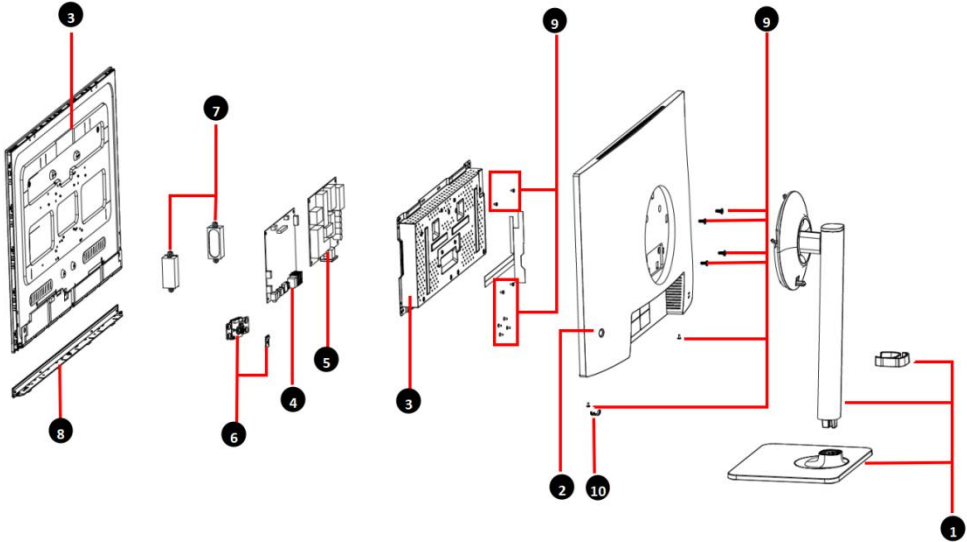
a) Possono esporre l'utente a rischio di infortunio, o	N/D
b) Violano i diritti di proprietà intellettuale, o	N/D
c) Compromettono la privacy o la sicurezza dell'utente, o	N/D
d) Comportano lo smontaggio di un pacco batteria o di un alimentatore	N/D
Se si rivendica una delle quattro esclusioni sopra, il produttore deve dimostrare come il prodotto venga ripristinato alle normali condizioni operative dopo essere stato riparato. La riparazione può includere la sostituzione dei componenti associati all'esclusione.	N/D

Smontaggio & Assemblaggio

Componenti e Accessori del Prodotto

Important

MSI fornisce l'elenco sottostante dei componenti per la configurazione del sistema acquistato e entro 2 anni dopo la discontinuità del prodotto per aumentare la vita operativa di quel prodotto. Ulteriori servizi possono essere ottenuti contattando [MSI Servizio Clienti Online](#).



1. [Il supporto](#)

3. [Pannello LCD e Coperchio di schermatura](#)

5. [scheda di alimentazione](#)

7. [Altoparlanti](#)

9. [Viti](#)

2. [coperchio posteriore](#)

4. [scheda principale](#)

6. [Scheda Navi e Tasto Navi](#)

8. [Striscia decorativa](#)

10. [Guida alla luce](#)

Aggiornabilità e Riparabilità del Prodotto

Caratteristiche hardware per l'aggiornamento, la riparazione o la sostituzione utilizzando solo strumenti comunemente disponibili e l'elenco dei pezzi di ricambio sostituibili per prodotto possono essere ottenuti contattando [MSI Servizio Clienti Online](#).

Per metodi di sostituzione, riparazione o aggiornamento, si prega di fare riferimento ai [hyperlink](#) nella tabella sottostante.

Articoli delle caratteristiche hardware	Aggiornabile	Riparabile	Sostituibile	Saldatura
Il processore principale o sistema su chip (SOC)	No	No	No	Sì
La capacità della memoria principale del sistema	No	N/D	N/D	N/D
Capacità di archiviazione di massa del sistema	N/D	N/D	N/D	N/D
Capacità di rete wireless	N/D	N/D	N/D	N/D
Capacità grafica (integrata o discreta)	N/D	N/D	N/D	N/D
Pannello di visualizzazione o assemblaggio del display	N/D	No	Sì	No
Tastiere meccaniche integrate	N/D	N/D	N/D	N/D
Tutte le batterie	N/D	N/D	N/D	N/D
Tutti i dispositivi di alimentazione esterni e interni	N/D	No	Sì	No
Tutti i gruppi di ventilatori	N/D	N/D	N/D	N/D
E almeno due dei seguenti (o uno, se tutti gli altri sono assenti dal prodotto):	Aggiornabile	Riparabile	Sostituibile	Saldatura
Altoparlanti	No	No	Sì	No
Fotocamera	N/D	N/D	N/D	No
Touchpad	N/D	N/D	N/D	N/D
Connettori I/O e connessione di alimentazione esterna	No	No	No	Sì
Lettori (ad es. striscia magnetica, chiave Dallas, impronta digitale, carta intelligente)	N/D	N/D	N/D	No

Strumenti Raccomandati

Gli strumenti seguenti potrebbero essere necessari durante le procedure di smontaggio e assemblaggio.

- Cacciavite a croce
- Cacciavite parallelo (opzionale)
- Pinzette
- Strumento di leva
- Pinze diagonali (opzionali)
- Pistola termica (opzionale)
- Guanti anti-statici
- Bracciale anti-statico (opzionale)
- Tappetino anti-statico con filo di messa a terra (opzionale)
- Bracciale anti-statico (opzionale)
- Ventola Icon (opzionale)

Elenco Viti

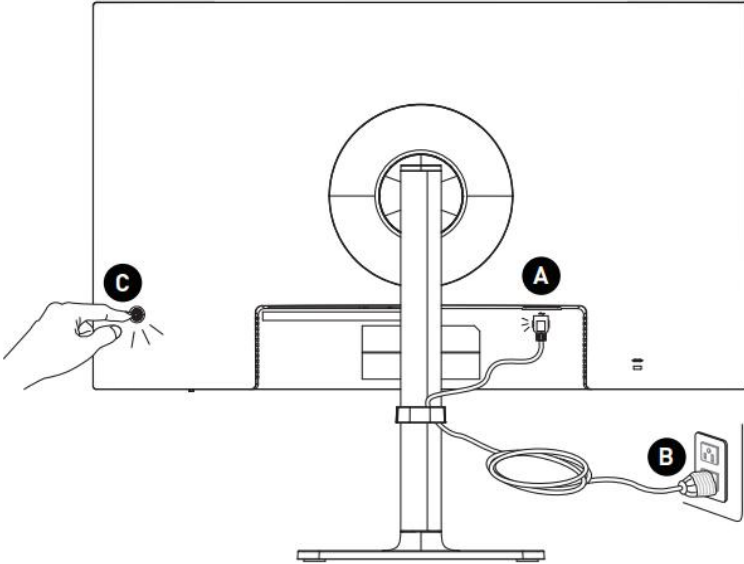
Si prega di fare riferimento all'elenco delle viti qui sotto durante lo smontaggio e l'assemblaggio del computer.

Nota: Questo elenco delle viti è solo per riferimento e può variare da modello a modello. Si raccomanda vivamente agli utenti di contattare il centro di assistenza autorizzato per ulteriore assistenza.

Component	Tipo di Vite	Quantità
Striscia decorativa	M2.5*4	5
scheda di alimentazione	M3*6	3
Coperchio di Schermatura	M3×4	4
scheda principale	M3*6	4

Preparazione per lo Smontaggio

1. Spegnerne il monitor e il computer.
2. Disconnetti i cavi di alimentazione del monitor e del PC dalla presa elettrica.
3. Disconnetti tutti i cavi e il cavo di alimentazione dal monitor.



Important

- Disconnetti tutte le fonti di alimentazione e posiziona il monitor su una superficie stabile prima di smontaggio/assemblaggio.
- Quando scolleghi il cavo di alimentazione, tieni sempre la parte del connettore del cavo. Non tirare mai il cavo direttamente.
- Non posizionare il monitor in ambienti soggetti a nebbia, fumi, vibrazioni, polvere eccessiva, aria salina o grassa, o altri gas e fumi corrosivi.
- Per evitare scariche elettrostatiche, utilizza un bracciale anti-statico prima di maneggiare componenti sensibili all'elettricità statica.
- Maneggiare il pannello di visualizzazione con particolare attenzione poiché è fragile e potrebbe rompersi.
- Non eseguire alcuna manutenzione con le mani bagnate.
- Dopo l'assemblaggio, assicurati che tutte le viti siano state reinserite e che non rimangano viti sparse all'interno del monitor.

Il supporto

Smontaggio del supporto

1. Posiziona il monitor con il display rivolto verso il basso su una superficie stabile e protetta.
2. Tira verso l'alto le linguette del supporto con una leggera pressione delle dita **1**.
3. Con l'altra mano solleva il supporto verso l'alto **2**.



Assemblaggio del supporto

1. Posiziona il monitor con il display rivolto verso il basso su una superficie stabile e protetta.
2. Le linguette del supporto sono assemblate per corrispondere alle scanalature nella parte posteriore del guscio.
3. Tira verso l'alto le linguette del supporto con una leggera pressione delle dita **1**.
4. Premi verso il basso sul supporto con l'altra mano **2**.



Il Sump

Sump Smontaggio

1. Ruotare la vite verso destra a sinistra.



Sump Assemblaggio

1. Ruotare la vite verso destra fino a quando non è stretta.



coperchio posteriore

Smontaggio del Coperchio Posteriore

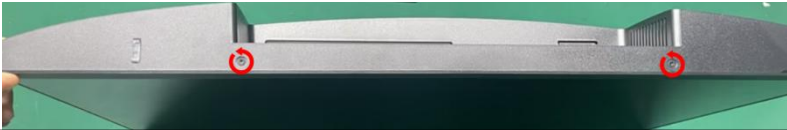
1. Ruotare le viti del coperchio posteriore verso sinistra e rimuoverlo.

Important

- Evitare la pressione delle dita sulla superficie dello schermo, potrebbe danneggiare il display.



1. Ruotare la vite sul fondo del coperchio posteriore verso sinistra e rimuoverla.



3. Utilizzare uno strumento di leva per sollevare delicatamente il lato inferiore del coperchio posteriore.



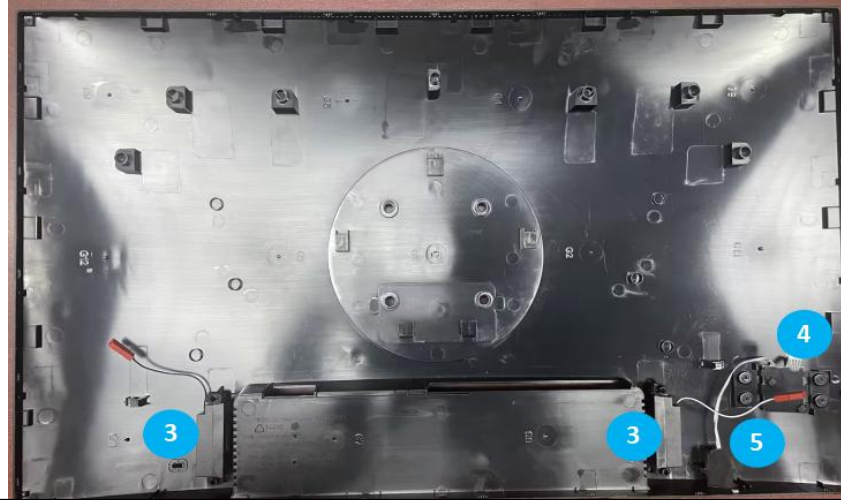
4. Utilizzare lo strumento di leva per aprire il guscio posteriore estendendo il fondo del guscio nell'ordine di sinistra, sopra e destra.



5. Sollevare delicatamente il coperchio posteriore verso l'alto e fare attenzione quando si scollega il cavo dell'altoparlante ❶ e il cavo di collegamento ❷.

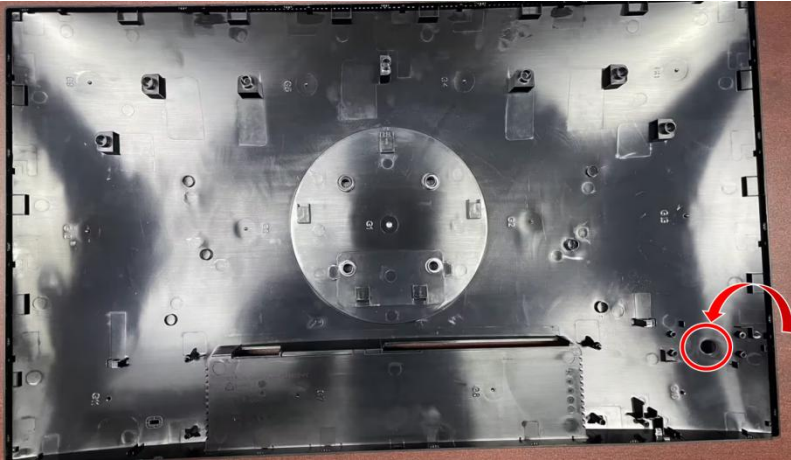


6. Rimuovere e smontare delicatamente il pannello di navigazione **4** , l'altoparlante **3** , il pilastro della guida luminosa **5** e tutti i cavi dal pannello del coperchio posteriore.

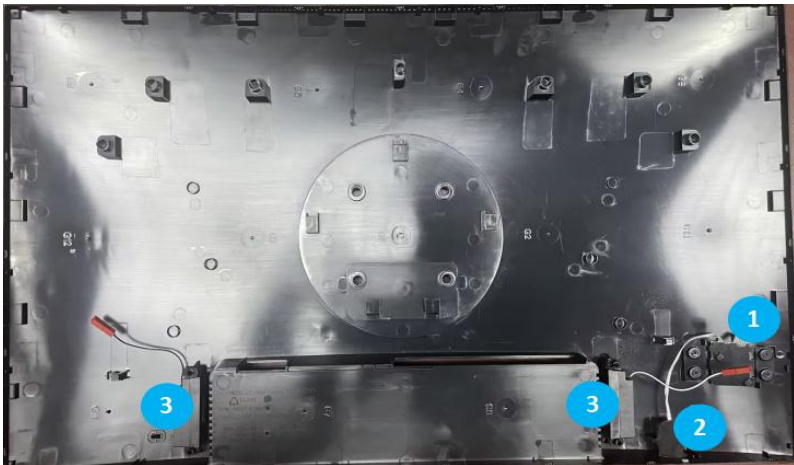


Assemblaggio del Coperchio Posteriore

1. Inserire il Tasto Navi per iniziare ad assemblare il coperchio posteriore.



2. Installare con attenzione la scheda di navigazione ❶, l'altoparlante ❷ e le guide luminose ❸ nelle rispettive posizioni e instradare i cavi.



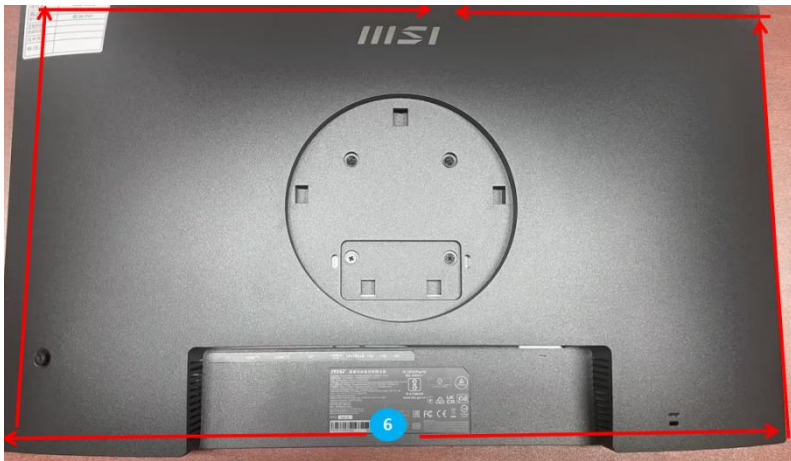
3. Collegare con attenzione il cavo dell'altoparlante 5 e il cavo di collegamento 4 alla scheda madre, quindi chiudere il coperchio posteriore.



4. Allineare le linguette sul coperchio posteriore con le fessure e premere delicatamente il coperchio posteriore con entrambe le mani, partendo dal centro inferiore **6** e lavorando nella direzione mostrata nel diagramma, fino a quando non scatta in posizione.

**Important**

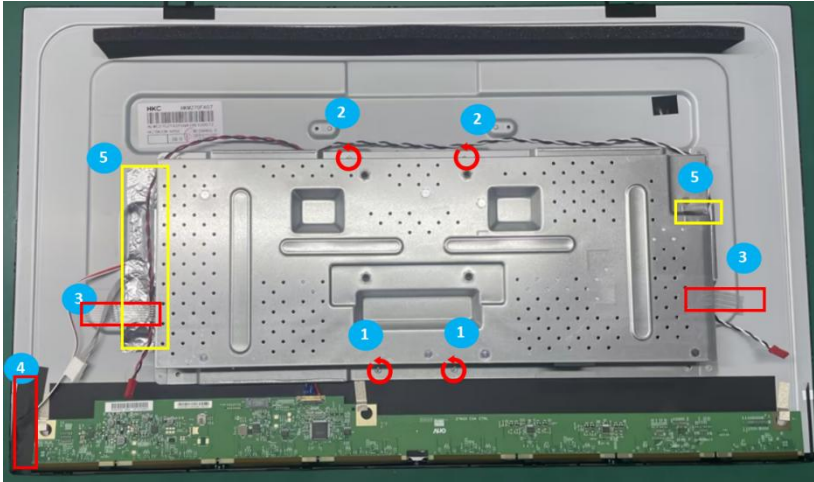
- Evitare la pressione delle dita sulla superficie dello schermo, potrebbe danneggiare il display.



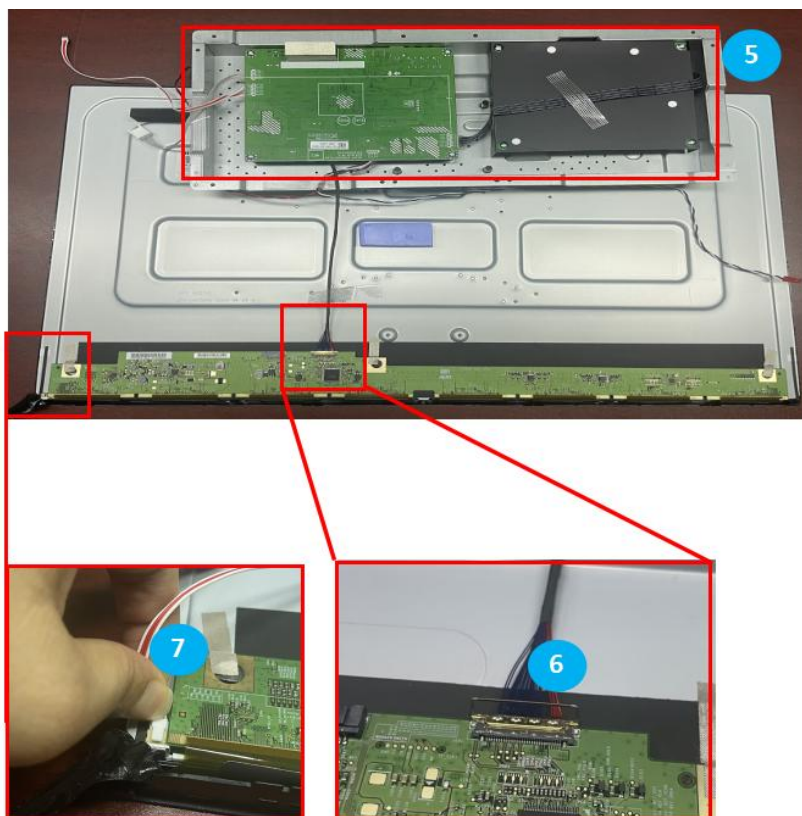
Pannello LCD e Coperchio di schermatura

Smontaggio del Pannello LCD e del Coperchio di Schermatura

1. Rimuovere le viti del coperchio di schermatura ① e ②, quindi rimuovere il nastro in fibra ③, il nastro in acetato ④ e la pellicola di alluminio conduttivo ⑤.



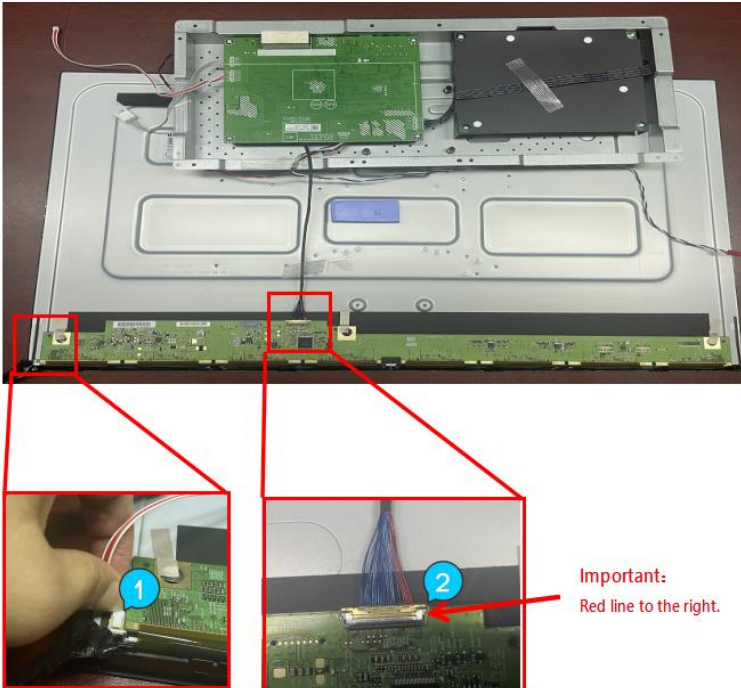
2. Rimuovere la schermatura **5** e rimuovere con attenzione il cavo del segnale del pannello **6** e il cavo LED **7**.



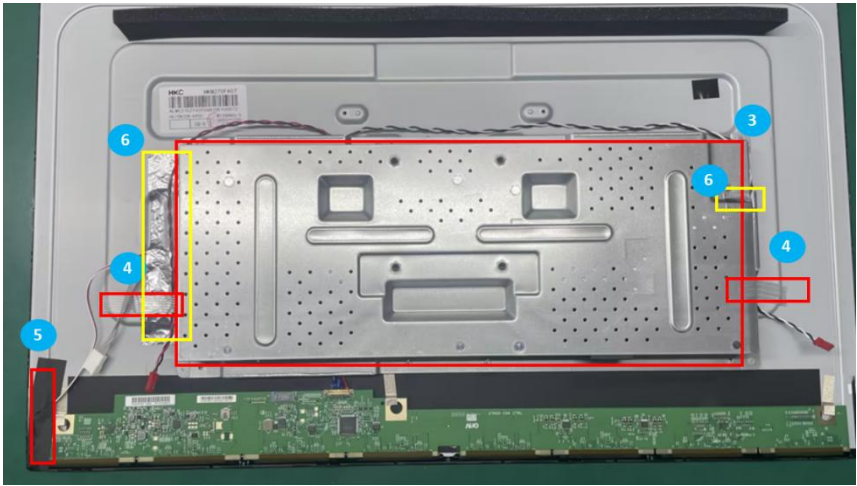
Assemblaggio del Pannello LCD & Coperchio di Schermatura

1. Assemblare i cavi LED **1**, i cavi di segnale del pannello **2**, Nota: premere i clip di aggancio in posizione.

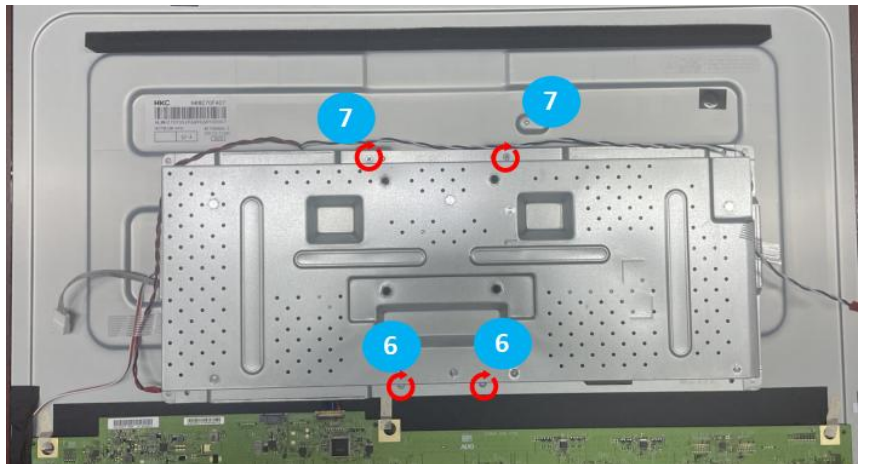
Quando si assemblano i cavi di segnale del pannello, si prega di notare che il gruppo di cavi rossi deve trovarsi sul lato destro (assemblato nella direzione mostrata nell'illustrazione).



- Copri lo schermo **3**, raddrizza i cavi con nastro in fibra **4**, fissa il cavo LED con nastro adesivo **5**, e poi attacca e premi la lamina di alluminio conduttivo **6** in posizione.



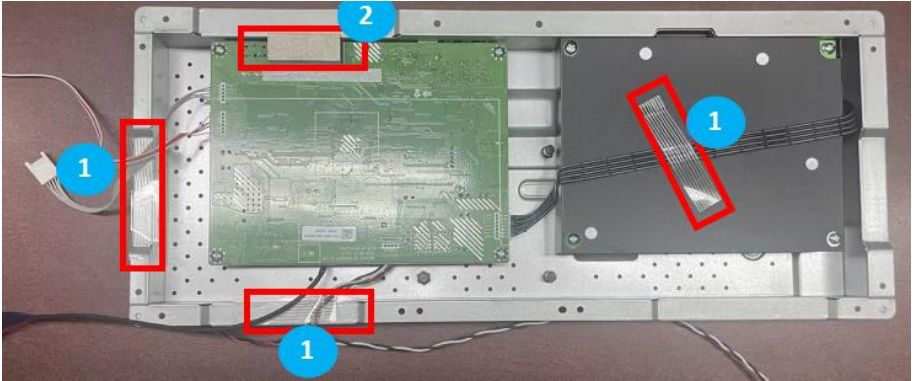
- Fissa le viti dello schermo **6** e **7** in posizione.



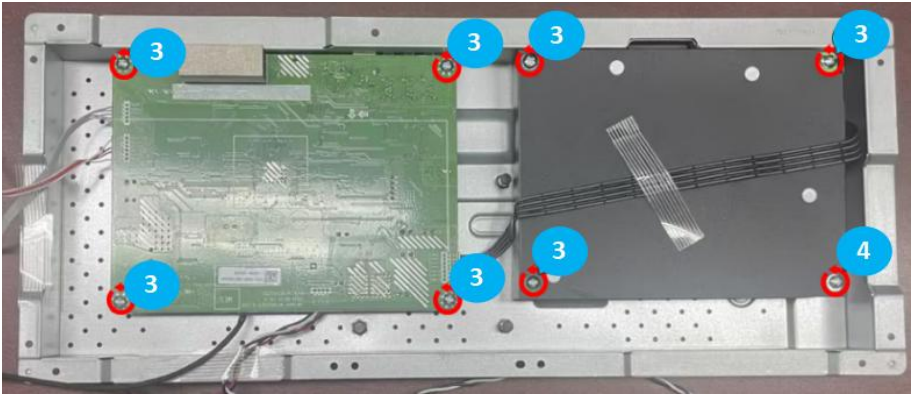
Scheda principale&Scheda di alimentazione

Smontaggio della Scheda principale&Scheda di alimentazione

1. Rimuovi nastro ❶ e schiuma conduttiva ❷ .Quella con PET nero qui è la scheda di alimentazione.

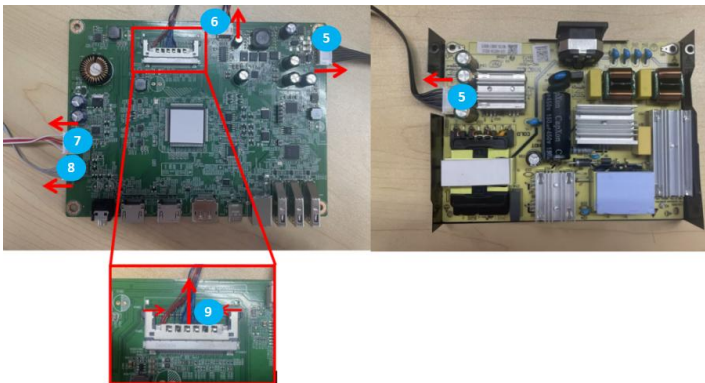


2. Rimuovi le viti **3** , **4** sulla scheda madre e sulla scheda di alimentazione.



3. Rimuovere con attenzione il cavo di terminazione della scheda di alimentazione **5** , e rimuovere il cavo di terminazione della scheda madre **5** , il cavo dell'altoparlante **6** , il cavo luce LED **7** , il cavo del tasto di navigazione **8** , e il cavo di segnale **9**

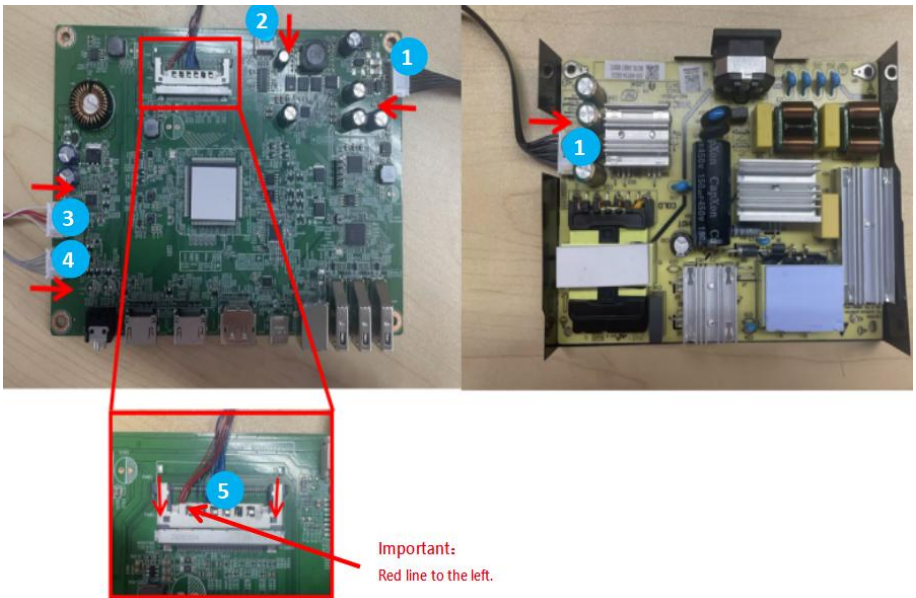
Quando si rimuove il cavo di segnale **9** , si prega di notare che è necessario premere le clip laterali sinistra e destra prima di rimuoverlo.



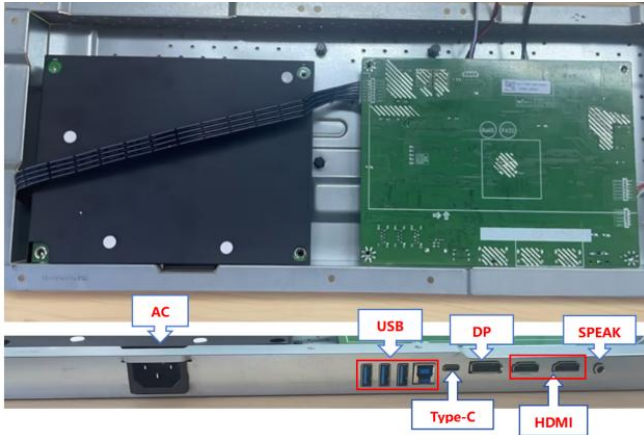
Assemblaggio Scheda principale & Scheda di alimentazione

1. Collegare il cavo di connessione ① alla scheda di alimentazione e collegare il cavo di connessione ①, il cavo dell'altoparlante ②, il cavo luce LED ③, il cavo del tasto di navigazione ④ e il cavo di segnale della scheda madre ⑤ alla scheda madre.

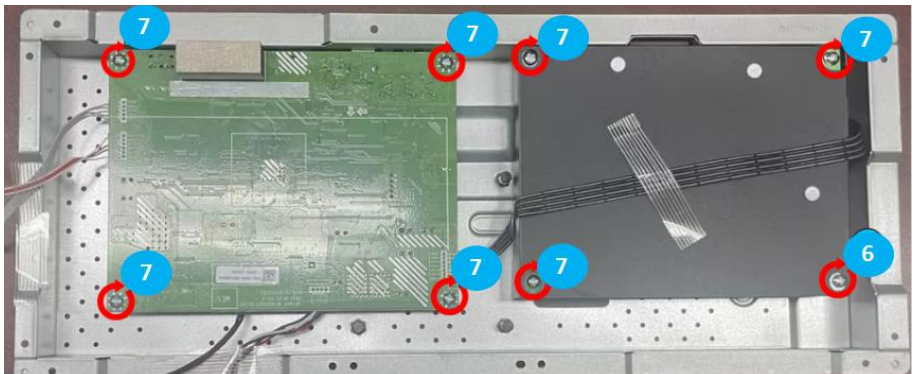
Quando si assembla il cavo di segnale ⑤, si prega di notare che le clip sinistra e destra devono essere premute verso l'interno contemporaneamente, e il set di fili rossi deve trovarsi sul lato sinistro (nella direzione mostrata nella figura).



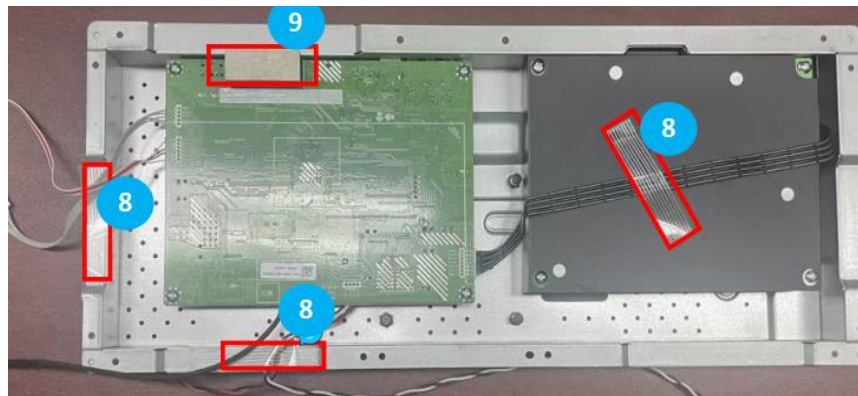
2. Assemblare la scheda madre e la scheda di alimentazione nel guscio, facendo attenzione ad allineare i connettori appropriati.



3. Fissare le viti della scheda madre e della scheda di alimentazione **6** e **7** in posizione.



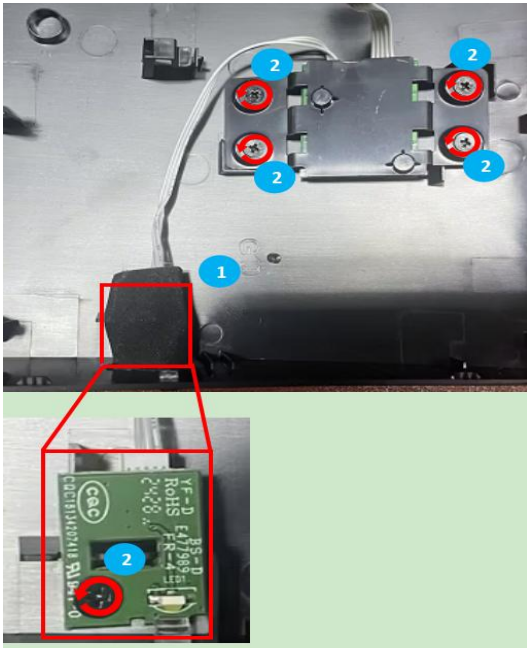
4. Riordinare i cavi e fissarli in posizione utilizzando del nastro **8** , attaccare la schiuma conduttiva **9** .



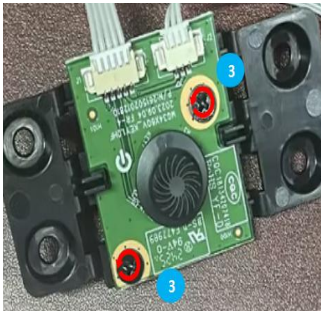
Scheda Navi & Tasto Navi & Scheda Indicatore di Alimentazione

Scheda Navi & Tasto Navi & Scheda Indicatore di Alimentazione Smontaggio

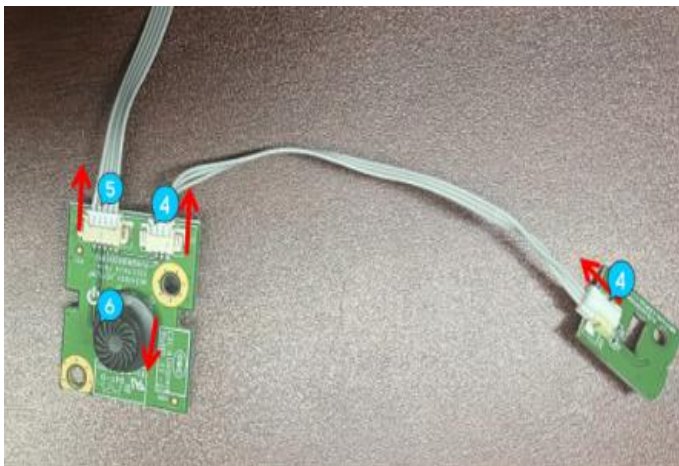
1. Rimuovere la spugna ad alta densità **1**, quindi rimuovere le viti **2**.




2. Rimuovere la vite **3**.

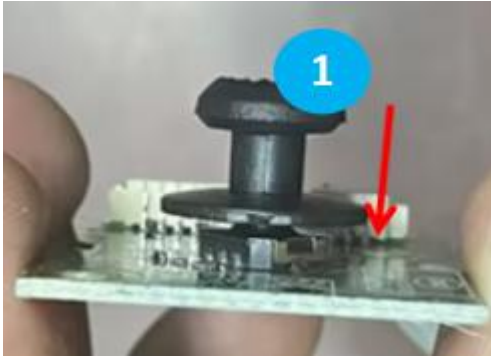




3. Rimuovere il cavo di collegamento della scheda indicatore di alimentazione
④, rimuovere i cavi di collegamento ④ e ⑤ dalla scheda di navigazione, e poi rimuovere i tasti di navigazione ⑥.



Scheda Navi & Tasto Navi & Scheda Indicatore di Alimentazione

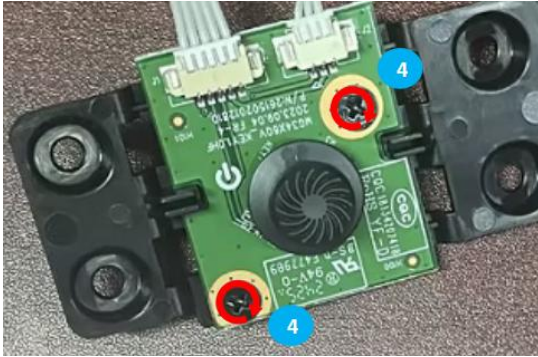
1. Inserire il Tasto Navi  per iniziare ad assemblare il coperchio posteriore.



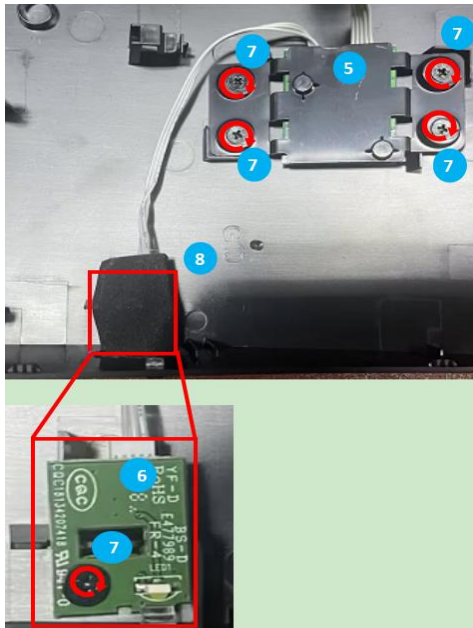
2. Collegare i cavi di connessione  e  alla scheda di navigazione e alla scheda indicatore di alimentazione



3. Allineare e assemblare il tastierino di navigazione al piccolo coperchio posteriore, quindi bloccare la vite **4** in posizione.



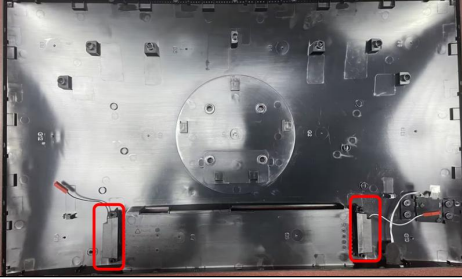
4. Assemblare la scheda dei tasti di navigazione **5** e la scheda indicatore di alimentazione **6** al case posteriore, bloccare le viti **7** e poi fissare la schiuma ad alta densità **8** in posizione.



Altoparlanti

Smontaggio dell'altoparlante

1. Localizzare gli altoparlanti.



2. Rimuovere l'anello di smorzamento ①, quindi rimuovere l'altoparlante ② dal supporto di posizionamento.

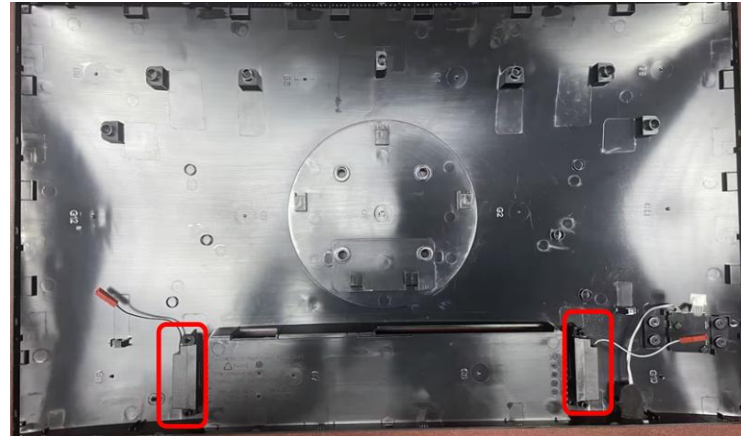


Assemblaggio dell'altoparlante

1. Allineare e montare l'altoparlante ② al supporto di localizzazione prima di assemblare l'assorbitore di urti ① al supporto di localizzazione.



2. Assemblaggio OK, come mostrato.

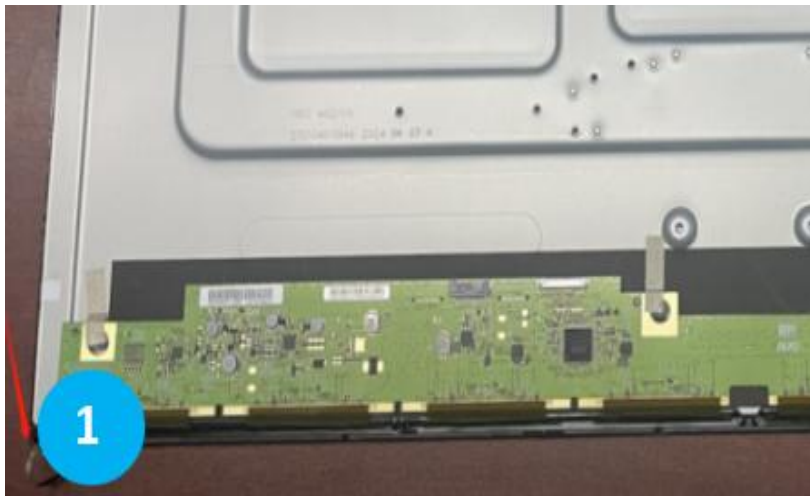


Striscia decorativa

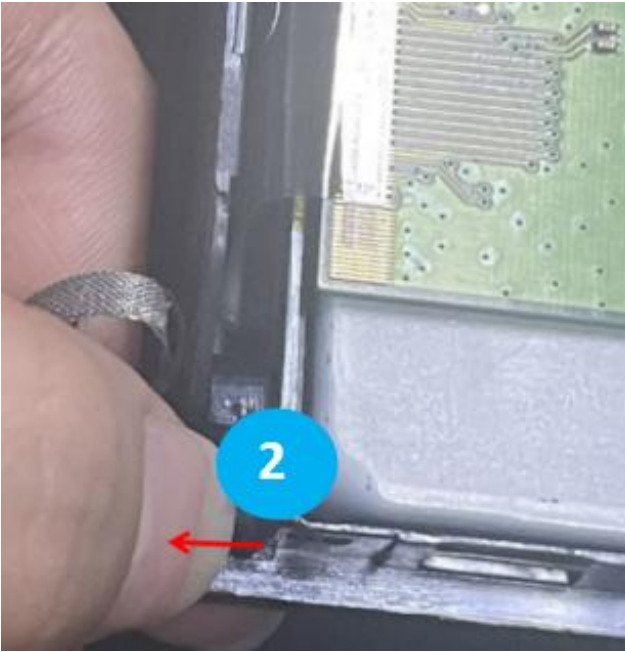


Smontaggio della striscia decorativa

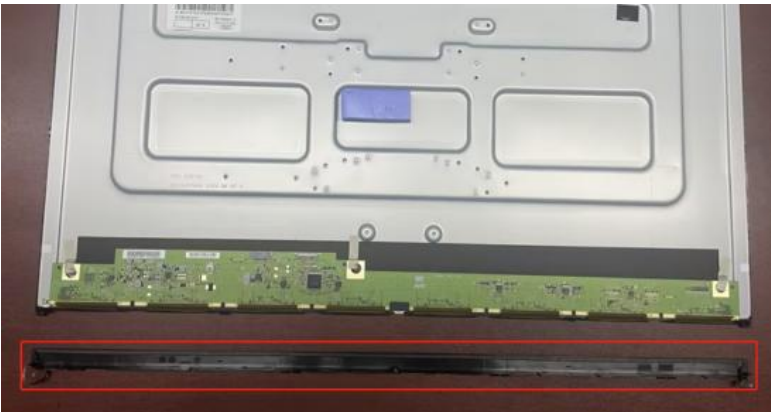
1. Strappare il nastro conduttivo ①.



2. Localizzare le linguette ② sui lati sinistro e destro della striscia decorativa e premere.
verso l'esterno.



3. La striscia di rifinitura può essere rimossa una volta che le clip della striscia di rifinitura sono state allentate.

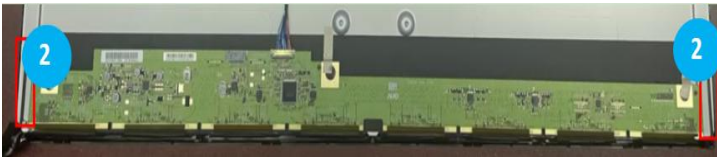


Assemblaggio della striscia decorativa

1. Posizionare la striscia decorativa **1** indietro alla cornice LCD con i fori per le viti allineati e fissarla in posizione premendo attorno ai bordi.

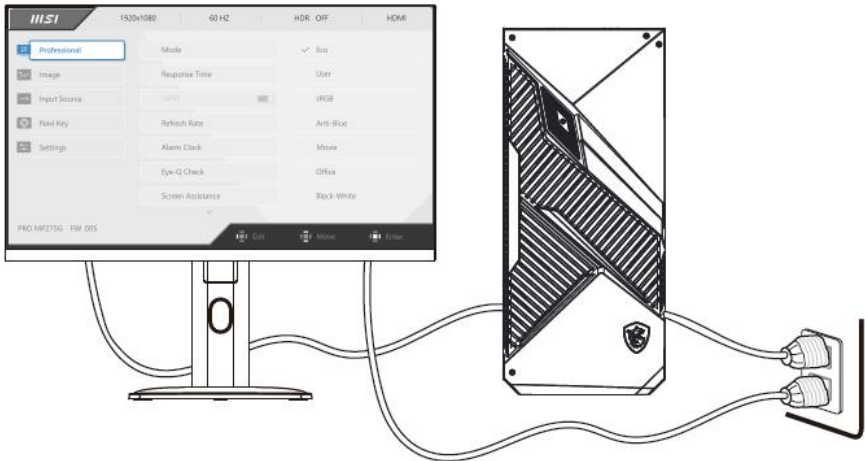


2. Attaccare il nastro conduttivo **2** sui lati sinistro e destro della striscia di rifinitura in posizione.



Accensione dopo la manutenzione

1. Collegare il cavo del segnale dal monitor al PC. Collegare il cavo di alimentazione alla presa di alimentazione del monitor e alla presa elettrica. Accendere il monitor.
2. A seconda delle porte di segnale del monitor, controllare le porte Type-C, HDMI, DP in sequenza. Cambiare il display in schermi Rosso, Verde, Blu, Bianco e Nero per verificare se un'immagine è anomala.
3. Premere il tasto Menu e regolare la Luminosità o altre funzioni per ispezionare lo schermo per anomalie.
4. Controllare l'Audio e il controllo del volume per anomalie quando si collegano a varie porte di segnale.
5. Ripristinare il monitor dopo l'ispezione. Spegnere il monitor e scollegare tutti i cavi.



Risoluzione dei problemi

Gli utenti possono fare riferimento ai seguenti suggerimenti o visitare [MSI Monitor Support](#) per una risoluzione dei problemi rapida e semplice quando si incontrano problemi comuni con il prodotto. Si consiglia sempre agli utenti di contattare il centro di assistenza autorizzato MSI per supporto tecnico avanzato, se necessario.

Il LED di alimentazione è spento.

- Premere nuovamente il pulsante di accensione del monitor.
- Controllare se il cavo di alimentazione del monitor è collegato correttamente.

Nessuna immagine.

- Controllare se la scheda grafica del computer è installata correttamente.
- Controllare se il computer e il monitor sono collegati alle prese elettriche e sono accesi.
- Controllare se il cavo di segnale del monitor è collegato correttamente.
- Il computer potrebbe essere in modalità Standby. Premere un tasto qualsiasi per attivare il monitor.

L'immagine sullo schermo non è correttamente dimensionata o centrata.

- Fare riferimento alle modalità di visualizzazione preimpostate per impostare il computer su un'impostazione adatta affinché il monitor possa visualizzare.

Nessun Plug & Play.

- Controllare se il cavo di alimentazione del monitor è collegato correttamente.
- Controllare se il cavo di segnale del monitor è collegato correttamente.
- Controllare se il computer e la scheda grafica sono compatibili con Plug & Play.

Le icone, il carattere o lo schermo sono sfocati, sgranati o presentano problemi di colore.

- Evitare di utilizzare cavi di estensione video.
- Regolare la luminosità e il contrasto.
- Regola il colore RGB o regola la temperatura del colore.
- Controllare se il cavo di segnale del monitor è collegato correttamente.
- Controlla se ci sono pin piegati sul connettore del cavo di segnale.

Il monitor inizia a sfarfallare o mostra onde.

- Cambia la frequenza di aggiornamento per adattarla alle capacità del tuo monitor.
- Aggiorna i driver della scheda grafica.
- Tieni il monitor lontano da dispositivi elettrici che possono causare interferenze elettromagnetiche (EMI).

Linee guida per il riciclaggio Guidelines

Il supporto

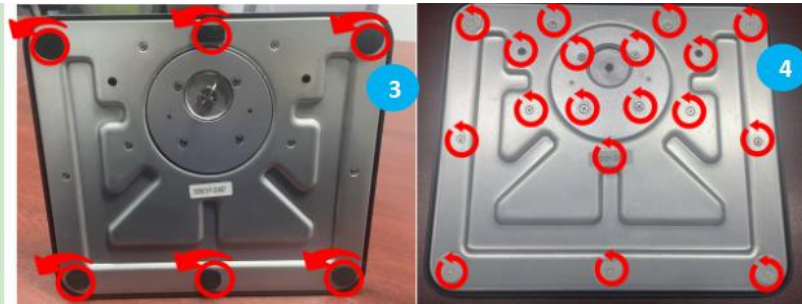
1. Follow le istruzioni per lo smontaggio del supporto per rimuovere il supporto regolabile dal monitor.
2. Smontando i dispositivi di rilascio rapido ① della base del supporto per separare il supporto regolabile dalla base ②.



3. Vedrai il supporto e la base separati.



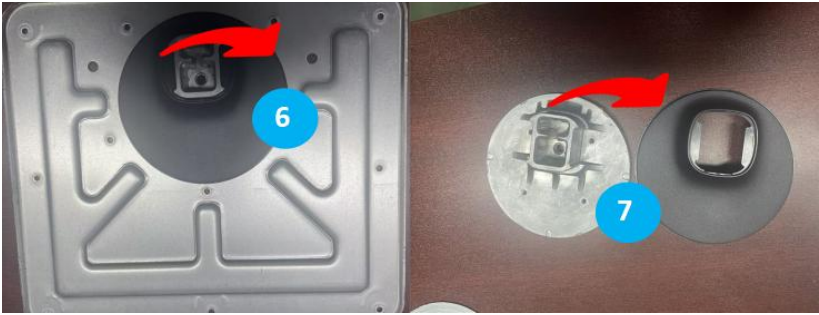
4. Ribalta la base. Strappa i pad in gomma **3** e rimuovi le viti **4** sotto con un cacciavite a croce per aprire la base.



5. Apri e rimuovi la piastra di base in acciaio **5**, la piastra di base in plastica può essere riciclata da riciclatori qualificati.



6. Rimuovi l'adattatore di supporto ⑥ e poi rimuovi il membro in ferro ⑦.
Gli adattatori in plastica possono essere riciclati da riciclatori qualificati.



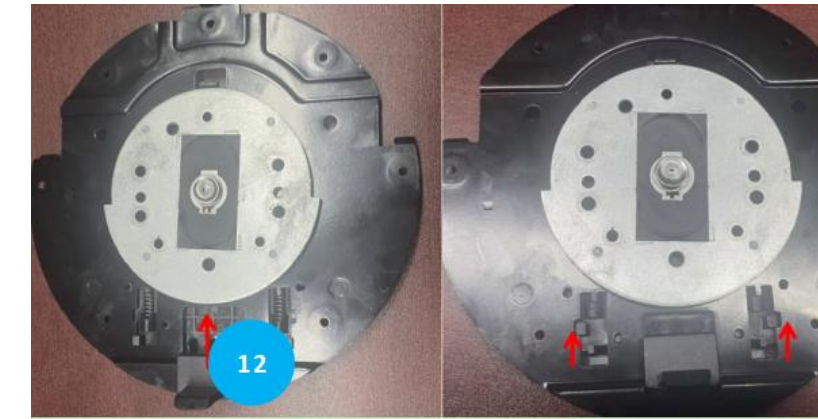
7. Utilizzare un cacciavite a croce per allentare le viti del supporto ⑧,
rimuovere il coperchio posteriore del supporto ⑨ che può essere riciclato
da un riciclatore qualificato.



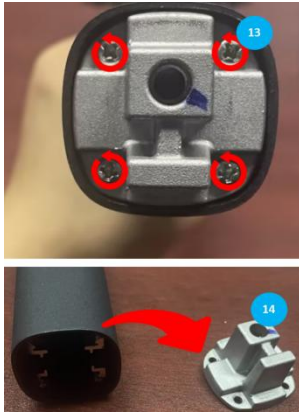
8. Separare la piastra in ferro VESA ⑩ dal collo del supporto ⑪.



9. Rimuovere la linguetta scorrevole ⑫ premendola nella posizione di scatto corrispondente.



10. Utilizzare un cacciavite per rimuovere le viti **13** nella parte inferiore del supporto e rimuovere il ferro **14**.



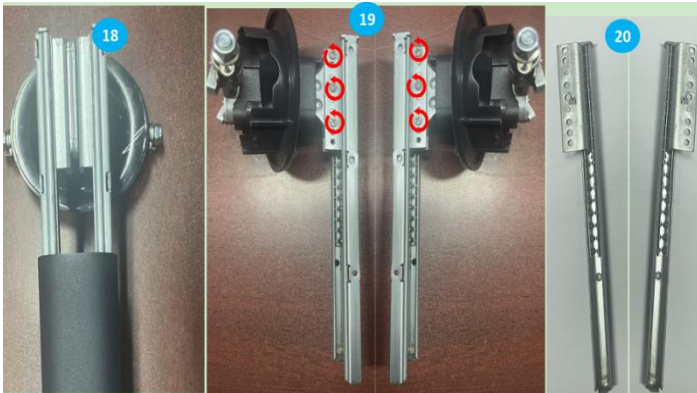
11. Utilizzare uno strumento per sollevare il coperchio del supporto **15**.



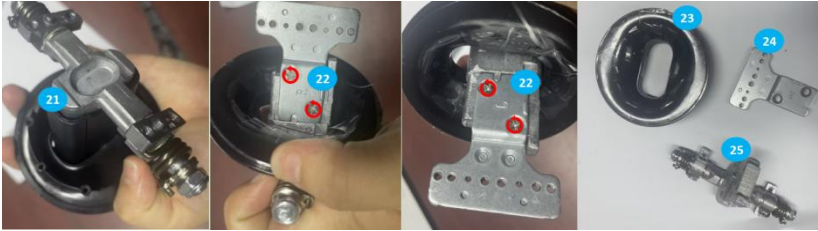
12. Utilizzare un cacciavite per rimuovere le viti **16** nella parte inferiore del supporto e rimuovere il ferro **17**.



13. Rimuovere l'assemblaggio **18**, quindi rimuovere le viti **19** e l'hardware **20**.



14. Utilizzare lo strumento per aprire il coperchio di plastic **21** , cacciavite per rimuovere le viti **22** , può essere rimosso dal guscio di plastic **23** e dall'hardware **24** e **25** .

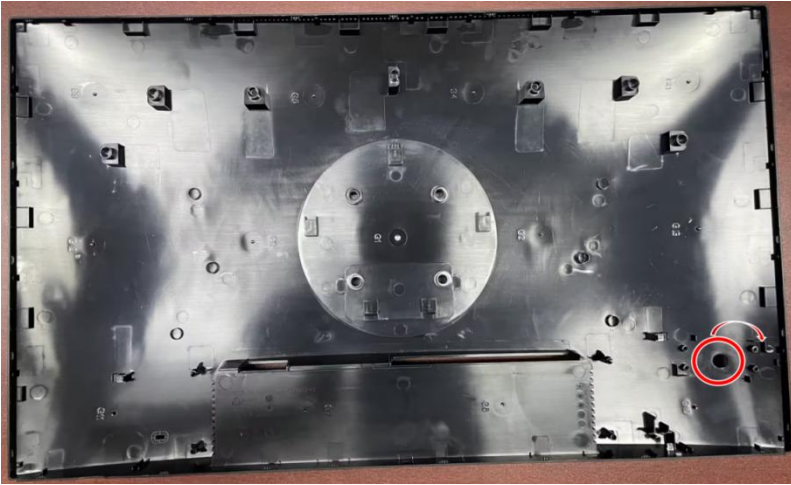


coperchio posteriore

Important

Prima di riciclare i pezzi di plastica separati, si prega di utilizzare un cacciavite a croce o le pinze diagonali per rimuovere tutti i bossoli delle viti con bastoncini di rame, se presenti.

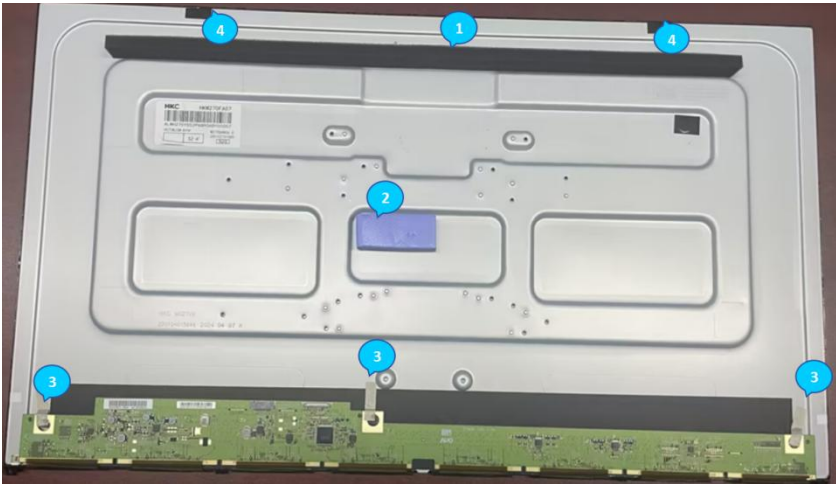
1. Follow Smontaggio del Coperchio Posteriore per rimuovere il coperchio posteriore.
2. Rimuovere il tasto navi Dopo aver smontato tutti i componenti, il coperchio posteriore può essere riciclato da riciclatori qualificati.



Striscia decorativa e Cornice LCD

Rimuovere il modulo seguendo i passaggi per rimuovere il pannello LCD e lo scudo e per rimuovere la striscia decorativa, e posizionarlo su un banco di lavoro orizzontale.

1. Rimuovere la schiuma ad alta densità **1**, il pad in silicone **2**, il tessuto conduttivo **3** e il PET **4** dalla piastra posteriore.



2. Sollevare con attenzione la scheda T-CON **5**.



3. Utilizzare uno strumento di leva per aprire la cornice LCD **6** e consentire alla cornice di gomma di separarsi dalla piastra posteriore.



Important

- Questo smontaggio deve essere effettuato in una sala pulita.
- Devi indossare un bracciale anti-statico quando tocchi la scheda principale e il pannello LCD.
- Un ventilatore ionico deve essere disponibile per rimuovere l'elettricità statica.
- Si prega di eseguire questo processo con delicatezza per evitare danni al pannello LCD.

Istruzioni per la fine vita del prodotto



Important

Informazioni ambientali MSI

Le informazioni sulle iniziative, politiche, programmi e obiettivi ambientali di MSI possono essere trovate in [Politica di Sostenibilità Ambientale](#).

Scopo

Queste informazioni forniscono indicazioni ai riciclatori sulla presenza di materiali e componenti a livello di prodotto, come richiesto dalla Direttiva UE WEEE e dalla Direttiva di modifica.

Informazioni sull'identificazione dei componenti e dei materiali

Le seguenti sostanze, preparati o componenti devono essere smaltiti o recuperati separatamente da altri RAEE in conformità con l'Articolo 4 della Direttiva del Consiglio dell'UE 75/442/EEC.

Identificare i materiali per i materiali e i componenti dell'elenco dei rifiuti di apparecchiature elettriche ed elettroniche.

*1: I seguenti numeri di articolo corrispondono a quelli in [Componenti e Accessori del Prodotto](#).

Materiali	Articolo*1	Posizione
Condensatori contenenti policlorobifenili (PCB) e tutti i policlorobifenili e terfenili policlorurati (PCB/PCT) contenenti apparecchiature elettriche	–	Assente
Componenti contenenti mercurio, come interruttori o lampade di retroilluminazione	–	Assente
Batteries	–	Assente
Schede a circuito stampato di telefoni cellulari in generale, e di altri dispositivi se la superficie della scheda a circuito stampato è superiore a 10 centimetri quadrati	4	scheda principale
	6	Scheda Navi
	5	scheda di alimentazione
Cartucce di toner, liquide e in pasta, così come toner a colori	–	Assente
Plastica contenente ritardanti di fiamma abominevoli	–	Assente

Materiali	Articolo*1	Posizione
Rifiuti di amianto e componenti che contengono amianto	–	Assente
Tubolari a raggi catodici	–	Assente
Clorofluorocarburi (CFC), Idroclorofluorocarburi (HCFC) o Idrofluorocarburi (HFC), Idrocarburi (HC)	–	Assente
Lampade a scarica di gas	–	Assente
Display a cristalli liquidi (insieme al loro involucro dove appropriato) di una superficie superiore a 100 centimetri quadrati e tutti quelli retroilluminati con lampade a scarica di gas	3	Pannello LCD
Cavi elettrici esterni	9	Cavo di alimentazione
Componenti contenenti fibre ceramiche refrattarie	–	Assente
Componenti contenenti sostanze radioattive, o materiali che diventano radioattivi	–	Assente
Condensatori elettrolitici contenenti sostanze di interesse (altezza > 25 mm, diametro > 25 mm o volume proporzionalmente simile)	5	scheda di alimentazione
Berillio e i suoi composti (incluso l'ossido di berillio)	–	Assente
Liquidi	–	Assente

Servizio di ritiro del prodotto

Le apparecchiature elettriche usate possono contenere sostanze pericolose e quindi mettere in pericolo la salute umana e l'ambiente. Pertanto, è necessaria una corretta smaltimento. MSI offre il riciclo gratuito dei prodotti registrati EPEAT per garantire che il prodotto raggiunga la fine della sua vita utile e che venga riciclato in modo responsabile.

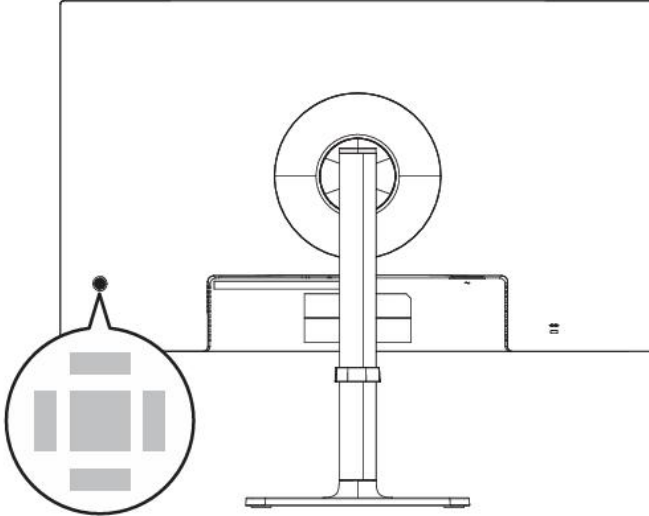
Per riciclare correttamente il tuo equipaggiamento attraverso questo servizio, segui i passaggi:

1. Si prega di eliminare i propri dati personali dall'equipaggiamento da smaltire.
2. [CLICCA QUI](#) per scoprire come riciclare il tuo prodotto a fine vita.
3. Trova la posizione di riciclo MSI più vicina sul sito web.
4. Contatta la posizione di riciclo designata telefonicamente o via email per programmare il ritiro. I clienti sono responsabili di eventuali spese di spedizione e consegna.

Impostazione OSD

Tasto Navi

Il monitor è dotato di un Tasto Navi, un controllo multidirezionale che aiuta a navigare nel menu del Display a Schermo (OSD).



Su/ Giù/ Sinistra/ Destra:

- selezionare menu e voci di funzione
- regolare i valori di funzione
- entrare in/uscire dai menu di funzione

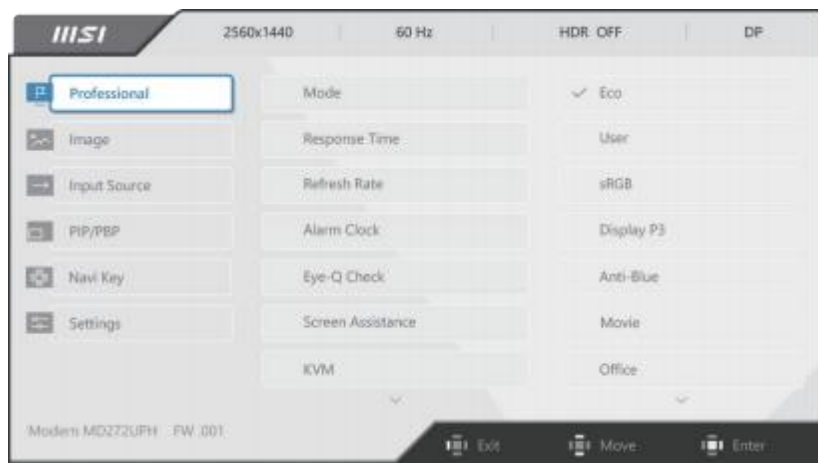
Premere (OK):

- lanciare il Display a Schermo (OSD)
- entrare nei sottomenu
- confermare una selezione o un'impostazione

Tasto Rapido

- Gli utenti possono accedere ai menu di funzione preimpostati muovendo il Tasto Navi su, giù, a sinistra o a destra quando il menu OSD è inattivo.
- Gli utenti possono personalizzare i propri Tasti Rapidi per accedere a diversi menu di funzione.

Menu SD



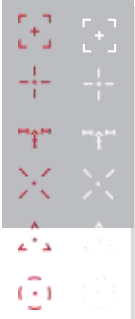
Important

Le seguenti impostazioni saranno disattivate quando vengono ricevuti segnali HDR:

- . Bassa Luce Blu
- . HDCR
- . Luminosità
- . Contrast
- . Temperatura del Colore
- . sRGB
- . PIP/PBP

Professional

Menu di 1° Livello	Menu di 2°/3° Livello	Descrizione					
Modalità	Eco	<ul style="list-style-type: none"> Usa il pulsante Su o Giù per selezionare e visualizzare gli effetti della modalità. Premere il pulsante E per confermare e applicare il tipo di modalità. L'attivazione di sRGB influenzerà: <table border="1" data-bbox="551 416 931 537"> <thead> <tr> <th>Funzione Affected</th> <th>Stato della Funzione</th> </tr> </thead> <tbody> <tr> <td>» Temperatura del Colore</td> <td rowspan="2">Impossibile selezionare</td> </tr> <tr> <td>» Contrast</td> </tr> </tbody> </table> 	Funzione Affected	Stato della Funzione	» Temperatura del Colore	Impossibile selezionare	» Contrast
	Funzione Affected		Stato della Funzione				
	» Temperatura del Colore		Impossibile selezionare				
	» Contrast						
	Utente						
	sRGB						
	Anti-Blue						
Film							
Ufficio							
Bianco e Nero							

Menu di 1° Livello	Menu di 2°/3° Livello		Descrizione
Frequenza di Aggiornamento	Posizione	In alto a sinistra	<ul style="list-style-type: none"> La posizione è regolabile nel menu OSD. Premere il pulsante E per confermare e applicare la posizione della Frequenza di Aggiornamento. Questo monitor segue e funziona alla Frequenza di Aggiornamento dello Schermo preimpostata dal Sistema Operativo.
		In alto a destra	
		In basso a sinistra	
		In basso a destra	
	SPENTO		
ACCESO			
Sveglia	Posizione	In alto a sinistra	<ul style="list-style-type: none"> Dopo aver impostato l'ora, premere il pulsante E per attivare il timer. Gli utenti devono ripristinare manualmente la loro sveglia preimpostata dopo qualsiasi interruzione dell'alimentazione AC e riconnessione.
		In alto a destra	
		In basso a sinistra	
		In basso a destra	
	SPENTO		
	15:00	00:01 ~ 99:59	
	30:00		
45:00			
Ⓞ0:00			
Controllo Eye-Q	SPENTO		<ul style="list-style-type: none"> Selezionare OFF per disabilitare il Controllo Eye-Q.
	Griglia di Amsler		<ul style="list-style-type: none"> Selezionare la Griglia di Amsler per controllare il campo visivo centrale.
	Astigmatism		<ul style="list-style-type: none"> Selezionare Astigmatismo per controllare la visione sfocata.
	Correzione della postura		<ul style="list-style-type: none"> Selezionare Correzione della postura per migliorare la postura quando si è seduti.
Assistenza allo schermo	Nessuno		<ul style="list-style-type: none"> Gli utenti possono regolare l'Assistenza allo schermo in qualsiasi modalità.
			
KVM	Auto		<ul style="list-style-type: none"> Auto consente al monitor di passare automaticamente tra le sorgenti di input USB, come tastiere, mouse o altri dispositivi USB. Gli utenti possono anche designare la porta Upstream o USB Type-C come unica sorgente di segnale USB.
	Upstream		
	Tipo C		

Menu di 1° Livello	Menu di 2°/3° Livello	Descrizione					
Dimensione dello Schermo	Auto	<ul style="list-style-type: none"> Gli utenti possono regolare la Dimensione dello Schermo in qualsiasi modalità, risoluzione e frequenza di aggiornamento dello schermo. 					
	4:3						
	16:9						
	21:9						
	1:1	<table border="1"> <thead> <tr> <th>Funzione Affected</th> <th>Stato della Funzione</th> </tr> </thead> <tbody> <tr> <td>» Adaptive-Sync » PIP/PBP</td> <td>Imposta su OFF</td> </tr> </tbody> </table>	Funzione Affected	Stato della Funzione	» Adaptive-Sync » PIP/PBP	Imposta su OFF	
Funzione Affected	Stato della Funzione						
» Adaptive-Sync » PIP/PBP	Imposta su OFF						
Adaptive-Sync	SPENTO	<ul style="list-style-type: none"> Adaptive-Sync previene il tearing dello schermo. Quando Adaptive-Sync è impostato su ON, è obbligatorio abilitare HDMI™ VRR. Attivare Adaptive-Sync influenzerà: 					
	ACCESO						
			<table border="1"> <thead> <tr> <th>Funzione Affected</th> <th>Stato della Funzione</th> </tr> </thead> <tbody> <tr> <td>» PIP/PBP</td> <td>Imposta su OFF</td> </tr> <tr> <td>» Dimensione dello Schermo 1:1</td> <td>Imposta su Auto</td> </tr> </tbody> </table>	Funzione Affected	Stato della Funzione	» PIP/PBP	Imposta su OFF
Funzione Affected	Stato della Funzione						
» PIP/PBP	Imposta su OFF						
» Dimensione dello Schermo 1:1	Imposta su Auto						

Immagine

Menu di 1° Livello	Menu di 2°/3° Livello	Descrizione			
Luminosità	0-100	<ul style="list-style-type: none"> Regola correttamente la Luminosità in base all'illuminazione circostante. 			
Contrasto	0-100	<ul style="list-style-type: none"> Regola correttamente il Contrasto per rilassare i tuoi occhi. 			
Nitidezza	0-5	<ul style="list-style-type: none"> La nitidezza migliora la chiarezza e i dettagli delle immagini. 			
Miglioramento dell'Immagine	SPENTO	<ul style="list-style-type: none"> Il miglioramento dell'immagine esalta i bordi delle immagini per migliorare la nitidezza. 			
	Debole				
	Medio				
	Forte				
	Più Forte				
Bassa Luce Blu	SPENTO	<ul style="list-style-type: none"> La Bassa Luce Blu protegge i tuoi occhi dalla luce blu. Quando attivata, la Bassa Luce Blu regola la temperatura del colore dello schermo a una tonalità più gialla. 			
	ACCESO				
HDCR	SPENTO	<ul style="list-style-type: none"> L'HDCR migliora la qualità dell'immagine aumentando il contrasto delle immagini. Attivare l'HDCR influenzerà: 			
	ACCESO				
			<table border="1"> <thead> <tr> <th>Funzione Affected</th> <th>Stato della Funzione</th> </tr> </thead> <tbody> <tr> <td>» Luminosità</td> <td>Impossibile selezionare</td> </tr> </tbody> </table>	Funzione Affected	Stato della Funzione
Funzione Affected	Stato della Funzione				
» Luminosità	Impossibile selezionare				

Menu di 1° Livello	Menu di 2°/3° Livello		Descrizione
Temperatura del Colore	Fresco		<ul style="list-style-type: none"> Usa il pulsante Su o Giù per selezionare e visualizzare gli effetti della modalità.
	Normal		
	Caldo		<ul style="list-style-type: none"> Premere il pulsante E per confermare e applicare il tipo di modalità. Gli utenti possono regolare la temperatura del colore in modalità personalizzazione.
	Personalizzazione	R (0-100)	
G (0-100)			
B (0-100)			

Fonte di ingresso

Menu di 1° Livello	Menu di secondo livello	Descrizione
HDMI™1		<ul style="list-style-type: none"> Gli utenti possono regolare la fonte di ingresso in qualsiasi modalità.
HDMI™2		
DP		
Tipo C		
Scansione automatica	SPENTO	<ul style="list-style-type: none"> Gli utenti possono utilizzare il tasto Navi per selezionare la fonte di ingresso nei seguenti stati: <ul style="list-style-type: none"> Quando la "Scansione automatica" è impostata su "OFF" con il monitor in modalità risparmio energetico; Quando viene visualizzato il messaggio "Nessun segnale" sul monitor.
	ACCESO	

PIP/PBP

Menu di 1° Livello	Menu di 2°/3° Livello		Descrizione										
SPENTO													
PIP	Fonte	HDMI™1	<ul style="list-style-type: none"> PIP (Picture in Picture) consente agli utenti di visualizzare simultaneamente più sorgenti video su un unico schermo. Un programma viene visualizzato a schermo intero mentre uno o più altri programmi vengono visualizzati in finestre insetto. PBP (Picture by Picture) è una funzione simile che visualizza due sorgenti di input affiancate sullo schermo. L'interruttore di visualizzazione consente agli utenti di passare tra le sorgenti di input primarie e secondarie. Se c'è solo un segnale di input, l'interruttore di visualizzazione è 										
		HDMI™2											
		DP											
		Tipo C											
	Dimensione PIP	Piccolo											
		Medio											
		Grande											
	Posizione	In alto a sinistra											
		In alto a destra											
		In basso a sinistra											
		In basso a destra											
	Interruttore di visualizzazione												
	Interruttore Audio												
	PBP	Fonte 1		HDMI™1	<table border="1"> <thead> <tr> <th>Funzione Affected</th> <th>Stato della Funzione</th> </tr> </thead> <tbody> <tr> <td>» Tempo di Risposta</td> <td>Impossibile selezionare</td> </tr> <tr> <td>» Adaptive-Sync</td> <td>Imposta su OFF</td> </tr> <tr> <td>» HDMI™ CEC</td> <td>Impostato su OFF & impossibile da selezionare</td> </tr> <tr> <td>» PIP: Dimensione dello Schermo 1:1 » PBP: Dimensione dello Schermo</td> <td>Impostato su Auto & impossibile da selezionare</td> </tr> </tbody> </table>	Funzione Affected	Stato della Funzione	» Tempo di Risposta	Impossibile selezionare	» Adaptive-Sync	Imposta su OFF	» HDMI™ CEC	Impostato su OFF & impossibile da selezionare
Funzione Affected			Stato della Funzione										
» Tempo di Risposta			Impossibile selezionare										
» Adaptive-Sync			Imposta su OFF										
» HDMI™ CEC		Impostato su OFF & impossibile da selezionare											
» PIP: Dimensione dello Schermo 1:1 » PBP: Dimensione dello Schermo		Impostato su Auto & impossibile da selezionare											
HDMI™2													
DP													
Tipo C													
Fonte 2		HDMI™1											
		HDMI™2											
		DP											
		Tipo C											
Interruttore di visualizzazione													
Interruttore Audio													

Tasto Navi

Menu di 1° Livello	Menu di secondo livello	Descrizione
Su Giù Sinistr a Destra	SPENTO	. Tutti gli elementi del Tasto Navi possono essere regolati tramite i Menu OSD.
	Luminosità	
	Modalità	
	Sveglia	
	Fonte di ingresso	
	PIP/PBP	
	Frequenza di Aggiornamento	
	Info. Sullo schermo	
	Volume audio	
	KVM	

Impostazioni

Menu di 1° Livello	Menu di 2°/3° Livello	Descrizione
Lingua	繁體中文	. Gli utenti devono premere il pulsante E per confermare e applicare l'impostazione della lingua. . La lingua è un'impostazione indipendente. L'impostazione della lingua dell'utente sovrascriverà quella di fabbrica. Quando gli utenti impostano Reset su Sì, la Lingua non sarà cambiata.
	Inglese	
	Francese	
	Tedesco	
	Italiano	
	Spagnolo	
	한국어	
	日本語	
	Русский	
	Portoghese	
	简体中文	
	Bahasa Indonesia	
	Turco	
	(Altre lingue in arrivo presto)	
Trasparenza	0~5	. Gli utenti possono regolare la Trasparenza in qualsiasi modalità.
Tempo di inattività OSD	5~30s	. Gli utenti possono regolare il Tempo di inattività OSD in qualsiasi modalità.
Pulsante di accensione	SPENTO	. Quando impostato su OFF, gli utenti possono premere il pulsante di accensione per spegnere il monitor.

	Standby	<ul style="list-style-type: none"> Quando impostato su Standby, gli utenti possono premere il pulsante di accensione per spegnere il pannello e la retroilluminazione.
--	---------	---

Menu di 1° Livello	Menu di 2°/3° Livello	Descrizione
HDMI™ CEC	SPENTO	<ul style="list-style-type: none"> HDMI™ CEC (Controllo dei Dispositivi Elettronici di Consumo) supporta le console Sony PlayStation®, Nintendo® Switch™ e Xbox Series X S e vari dispositivi audio-visivi che sono compatibili con CEC. Se HDMI™ CEC è impostato su ON: <ul style="list-style-type: none"> Il monitor si accenderà automaticamente quando il dispositivo CEC viene acceso. Il dispositivo CEC entrerà in modalità di risparmio energetico quando il monitor è spento. Quando una console Sony PlayStation®, Nintendo® Switch™ o Xbox Series X S è collegata, la modalità sarà impostata automaticamente su modalità predefinite e potrà essere regolata in base alle preferenze degli utenti in seguito.
	ACCESO	
Info. Sullo schermo	SPENTO	<ul style="list-style-type: none"> Le informazioni sullo stato del monitor verranno visualizzate sul lato destro dello schermo.
	ACCESO	
Carica Type C PD	SPENTO	<ul style="list-style-type: none"> La carica Type C PD consente agli utenti di caricare i loro dispositivi tramite un connettore USB Type-C, che può erogare fino a 98W (20V/4.9A).
	ACCESO	
Segnale Hub USB C	2.0	<ul style="list-style-type: none"> Quando la sorgente di ingresso "Type C" è selezionata, gli utenti possono passare il segnale USB tra 2.0 (480 Mbps) e 3.0 (5 Gbps).
	3.0	
Ripristina	SÌ	<ul style="list-style-type: none"> Gli utenti possono ripristinare e ripristinare le impostazioni ai valori predefiniti originali dell'OSD in qualsiasi modalità.
	NO	

