



Seria PRO

Monitor LCD

Modern MD272UPHG(3PB1)
Modern MD272UPHGDE(3PB1)
Przewodnik
Serwisowy

Spis Treści

Copyright and Trademarks Notice	4
Revision	4
How to Use this Service Guide	4
Safety Instructions	5
Power	5
Environment	5
Conditional Warranty Service	6
Upgrade and Service	6
Publicly Available Service Information	7
Disassembly&	9
Assembly	9
Product Components and Accessories	10
Product Upgradeability and Repairability	11
Recommended Tools	12
Screw List	12
Preparation for Disassembly	13
The Stand	14
Stand Disassembly	14
Stand Assembly	15
The Sump	14
Sump Disassembly	14
Sump Assembly	15
RearCover	16
Rear Cover Disassembly	18
Rear Cover Assembly	22
LCD Panel & Shielding Cover	25
LCD Panel & Shielding Cover Disassembly	25
LCD Panel & Shielding Cover Assembly	27
Mainboard&Power Board	29

	Components	EOL Instructions
Mainboard&Power Board Disassembly		29
Mainboard&Power Board Assembly		31
Navi Board & Navi Key&Power Indicator Board		34
Navi Board & Navi Key &Power Indicator Board Disassembly		34
Navi Board & Navi Key &Power Indicator Board Assembly		36
Speakers		38
Speaker Disassembly		38
Speaker Assembly		39
Deco Strip		40
.....		40
Deco Strip Assembly		42
Powering Up After Maintenance		43
Troubleshooting		44
Recycling Guidelines		45
The Stand		45
Rear Cover		52
Deco Strip & LCD Bezel		53
Product End-of-Life Instructions		55
Purpose		55
Information on Component and Material Identification		55
Product Take-Back Service		56
OSD Setup		57
Navi Key		58
OSD Menus		59
Professional		60
Image		62
Input Source		63
PIP/PBP		64
Navi Key		65
Settings		65

Informacja o Prawach Autorskich i Znakach Towarowych

Copyright © 2024 Micro-Star Int'l Co., Ltd. Wszelkie prawa zastrzeżone.

Logo MSI jest zarejestrowanym znakiem towarowym Micro-Star Int'l Co., Ltd. Znaki towarowe i nazwy innych firm są własnością ich odpowiednich właścicieli. Nie udziela się żadnej gwarancji co do dokładności lub kompletności. MSI zastrzega sobie prawo do wprowadzania zmian w tym dokumencie bez wcześniejszego powiadomienia.

Wersja

V1.0, 2024/09

Jak korzystać z tego Przewodnika Serwisowego

Ten Przewodnik Serwisowy zawiera szczegółowe ilustracje dotyczące demontażu/montażu produktu. Ponieważ tematy w tym przewodniku mogą być ze sobą powiązane, zaleca się przeczytanie go od początku do końca. Po tym możesz przejść bezpośrednio do dowolnego konkretnego tematu, który najlepiej odpowiada Twoim bieżącym potrzebom.

Instrukcje Bezpieczeństwa

Przestrzegaj środków ostrożności podczas obsługi produktu, aby zapobiec szkodom lub uszkodzeniu osób lub funkcjonalności produktu.

Zasilanie

- Jeśli przewód zasilający jest wyposażony w wtyczkę 3-pinową, nie dezaktywuj ochronnej nogi uziemiającej we wtyczce. Monitor musi być podłączony do uziemionego gniazdka sieciowego.
- Odłącz wszystkie źródła zasilania i umieść produkt na stabilnej powierzchni przed demontażem/montażem.
- Podczas odłączania przewodu zasilającego zawsze trzymaj się części złącza przewodu. Nigdy nie ciągnij za przewód bezpośrednio.
- Umieść przewód zasilający w taki sposób, aby ludzie rzadko na niego wchodzili. Nie kładź niczego na przewodzie zasilającym.
- Jeśli produkt jest wyposażony w adapter, używaj tylko dostarczonego przez MSI zasilacza AC zatwierdzonego do użycia z tym produktem.

Środowisko

- Nie umieszczaj produktu w środowiskach narażonych na mgłę, dym, wibracje, nadmierny kurz, słońca lub tłustą atmosferę, ani inne korodujące gazy i opary.
- Aby uniknąć wyładowania elektrostatycznego, użyj paska antystatycznego przed obsługą komponentów. Zawsze obsługuj komponenty, części i zespoły wrażliwe na elektrostatykę tylko w obszarach wolnych od statyki.
- Obsługuj komponenty ostrożnie. Nie dotykaj pinów ani styków na komponentach.
- Umieść komponenty na uziemionej macie antystatycznej lub na podkładce, która przyszła z komponentami, gdy tylko komponenty są oddzielone od produktu.
- Obsługuj panel wyświetlacza z dodatkową ostrożnością, ponieważ jest on delikatny i może się złamać.
- Nie wykonuj żadnych czynności konserwacyjnych mokrymi rękami.
- Zapobiegaj przedostawaniu się obcych substancji, takich jak woda, inne płyny lub chemikalia, do produktu podczas demontażu/montażu.
- Po złożeniu upewnij się, że wszystkie śruby zostały wymienione i nie pozostały żadne luźne śruby wewnątrz produktu.

Warunkowa usługa gwarancyjna

MSI oferuje warunkową usługę gwarancyjną dla wybranych modeli. Proszę odwiedzić [MSI Online Customer Service](#) w celu uzyskania dalszych informacji.

Aktualizacja i serwis

Dostępne funkcje sprzętowe mogą być oferowane tylko jako część usługi aktualizacji, naprawy lub wymiany oferowanej przez MSI lub autoryzowanego dostawcę usług.

MSI oferuje klientom części zamienne, naprawę produktów i usługi przez 3 lata od daty sprzedaży dla wszystkich produktów zarejestrowanych w EPEAT.

Uszkodzenia spowodowane serwisowaniem produktów nieautoryzowanych przez MSI lub użytkowaniem zmodyfikowanych lub nieautoryzowanych przez MSI części lub komponentów nie są objęte Umową Gwarancyjną MSI.

Odwiedź [MSI Service Location](#) aby uzyskać te usługi oferowane przez MSI. Przejdź do [MSI Web Ticket](#) aby otrzymać dalszą pomoc, jeśli to konieczne.

Publicznie dostępne informacje serwisowe

Informacje serwisowe	Sekcja
Instrukcje demontażu, w tym identyfikacja wymaganych narzędzi.	Product Components and Accessories Recommended Tools
Schemat eksplodowany części.	Product Components and Accessories
Lista części zamiennych, w tym części zatwierdzone przez producenta oraz informacje, jak je uzyskać.	Product Upgradeability and Repairability
Procedury konserwacji lub wskazówki, gdzie można je uzyskać.	Monitor Support OSD Setup
Instrukcje rozwiązywania problemów, narzędzia diagnostyczne oprogramowania, filmy dotyczące rozwiązywania problemów lub inne wskazówki dotyczące rozwiązywania problemów.	Troubleshooting
Instrukcje dotyczące uzyskiwania aktualizacji oprogramowania (nie dotyczy produktów wyświetlających).	N/D
Instrukcje dotyczące tego, jak użytkownik może usunąć dane osobowe. Jeśli instrukcje wymagają zniszczenia pamięci, należy dostarczyć instrukcje dotyczące wymiany pamięci (nie dotyczy produktów wyświetlających).	N/D

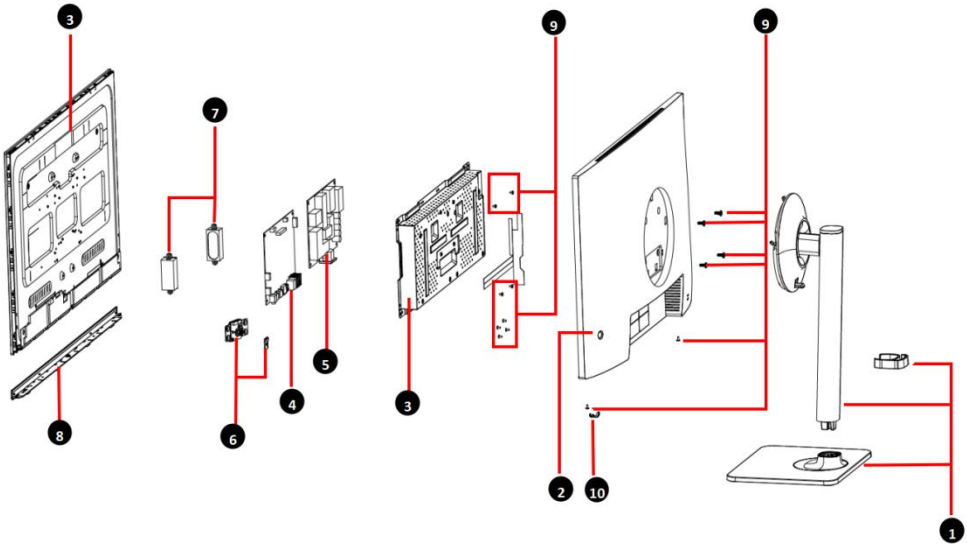
Akceptowalne jest, aby instrukcje serwisowe nie zawierały informacji, które, według producenta:	
a) Mogą narażać użytkownika na ryzyko obrażeń, lub	N/D
b) Narusza prawa własności intelektualnej, lub	N/D
c) Kompromituje prywatność lub bezpieczeństwo użytkownika, lub	N/D
d) Obejmuje demontaż pakietu baterii lub zasilacza	N/D
W przypadku powołania się na którekolwiek z czterech wyłączeń powyżej, producent musi wykazać, w jaki sposób produkt został przywrócony do normalnego stanu operacyjnego po naprawie. Naprawa może obejmować wymianę komponentów związanych z wyłączeniem.	N/D

Demontaž & Montaž

Product Components and Accessories

Ważne

MSI dostarcza poniższą listę komponentów dla zakupionej konfiguracji systemu oraz w ciągu 2 lat po zaprzestaniu produkcji produktu, aby zwiększyć jego żywotność operacyjną. Dalsze usługi można uzyskać, kontaktując się z [MSI Online Customer Service](#).



1. [The Stand](#)

3. [LCD Panel & Shielding Cover](#)

5. [Power Board](#)

7. [Speakers](#)

9. [Śruby](#)

2. [Rear Cover](#)

4. [Mainboard](#)

6. [Navi Board & Navi Key](#)

8. [Deco Strip](#)

10. [Przewodnik świetlny](#)

Możliwości modernizacji i naprawy produktu

Funkcje sprzętowe umożliwiające modernizację, naprawę lub wymianę przy użyciu tylko powszechnie dostępnych narzędzi oraz lista wymiennych części zamiennych według produktów można uzyskać, kontaktując się z [MSI Online Customer Service](#).

W przypadku metod wymiany, naprawy lub modernizacji prosimy o zapoznanie się z [hyperlinkami](#) w tabeli poniżej.

Elementy funkcji sprzętowych	Możliwość rozbudowy	Możliwość naprawy	Możliwość wymiany	Lutowanie
Główny procesor lub system na chipie (SOC)	Nie	Nie	Nie	Tak
Pojemność pamięci głównej systemu	Nie	N/D	N/D	N/D
Pojemność pamięci masowej systemu	N/D	N/D	N/D	N/D
Wireless networking capability	N/D	N/D	N/D	N/D
Możliwości graficzne (zintegrowane lub dedykowane)	N/D	N/D	N/D	N/D
Display panel or display assembly	N/D	Nie	Tak	Nie
Zintegrowane mechaniczne klawiatury	N/D	N/D	N/D	N/D
Wszystkie baterie	N/D	N/D	N/D	N/D
All external and internal power supplies	N/D	Nie	Tak	Nie
Wszystkie zespoły wentylatorów	N/D	N/D	N/D	N/D
I przynajmniej dwa z następujących (lub jeden, jeśli wszystkie pozostałe są nieobecne w produkcji):	Możliwość rozbudowy	Możliwość naprawy	Możliwość wymiany	Lutowanie
Speakers	Nie	Nie	Tak	Nie
Kamera	N/D	N/D	N/D	Nie
Panel dotykowy	N/D	N/D	N/D	N/D
Złącza I/O i zewnętrzne połączenie zasilania	Nie	Nie	Nie	Tak
Czytniki (np. pasek magnetyczny, klucz Dallas, odcisk palca, karta inteligentna)	N/D	N/D	N/D	Nie

Zalecane narzędzia

Poniższe narzędzia mogą być potrzebne podczas wykonywania procedur demontażu i montażu.

- Śrubokręt krzyżakowy
- Śrubokręt równoległy (opcjonalnie)
- Pęseta
- Narzędzie do podważania
- Szczypce skośne (opcjonalnie)
- Opalarka (opcjonalnie)
- Rękawice antystatyczne
- Pasek antystatyczny (opcjonalnie)
- Mata antystatyczna z przewodem uziemiającym (opcjonalnie)
- Pasek antystatyczny (opcjonalnie)
- Wentylator ikona (opcjonalnie)

Lista śrub

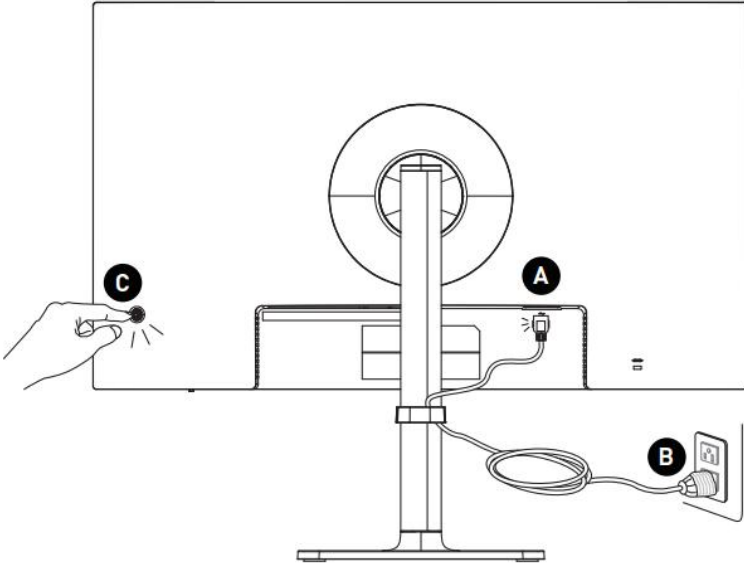
Proszę zapoznać się z poniższą listą śrub podczas przeprowadzania demontażu i montażu komputera.

Uwaga: Ta lista śrub jest tylko do celów informacyjnych i może się różnić w zależności od modeli. Zaleca się, aby użytkownicy skontaktowali się z autoryzowanym serwisem w celu uzyskania dalszej pomocy.

Komponent	Typ śruby	Ilość
Listwa dekoracyjna	M2.5*4	5
płyta zasilająca	M3*6	3
Pokrywa osłonowa	M3×4	4
płyta główna	M3*6	4

Przygotowanie do demontażu

1. Wyłącz monitor i komputer.
2. Odłącz kable zasilające monitora i komputera od gniazdka elektrycznego.
3. Odłącz wszystkie kable i przewód zasilający od monitora.



Ważne

- Odłącz wszystkie źródła zasilania i umieść monitor na stabilnej powierzchni przed demontażem/montażem.
- Podczas odłączania przewodu zasilającego zawsze trzymaj się części złącza przewodu. Nigdy nie ciągnij za przewód bezpośrednio.
- Nie umieszczaj monitora w środowiskach narażonych na mgłę, dym, wibracje, nadmierny kurz, słoną lub tustą atmosferę, ani inne korodujące gazy i opary.
- Aby uniknąć wyładowania elektrostatycznego, użyj paska antystatycznego przed obsługą komponentów wrażliwych na elektrostatykę.
- Obsługuj panel wyświetlacza z dodatkową ostrożnością, ponieważ jest on delikatny i może się złamać.
- Nie wykonuj żadnych czynności konserwacyjnych mokrymi rękami.
- Po montażu upewnij się, że wszystkie śruby zostały wymienione i nie pozostały żadne luźne śruby wewnątrz monitora.

Podstawa

Demontaż podstawy

1. Umieść monitor ekranem w dół na stabilnej, zabezpieczonej powierzchni.
2. Przelączuchwyty tabów w górę przy użyciu delikatnego nacisku palca ①.
3. Druga ręka podnosi wspornik w górę ②.



Montaż podstawy

1. Umieść monitor ekranem w dół na stabilnej, zabezpieczonej powierzchni.
2. Występy uchwyty są montowane w celu dopasowania do rowków w tylnej obudowie..
3. Przełącz taby uchwyty w górę przy użyciu delikatnego nacisku palca ① .
4. Naciśnij w dół na uchwyt drugą ręką ② .



Podstawa

Demontaż Podstawy

1. Obróć śrubę w prawo w lewo.



Montaż Podstawy

1. Obróć śrubę w prawo, aż będzie mocno dokręcona.



Tylna pokrywa

Demontaż tylnej pokrywy

1. Obróć śruby tylnej pokrywy w lewo i usuń je.

 **Ważne**

- *Unikaj nacisku palców na powierzchnię ekranu, może to uszkodzić wyświetlacz.*



1. Obróć śrubę na dole tylnej pokrywy w lewo i usuń ją.



3. Użyj narzędzia do podważania, aby ostrożnie zdjąć dolną stronę tylnej pokrywy.



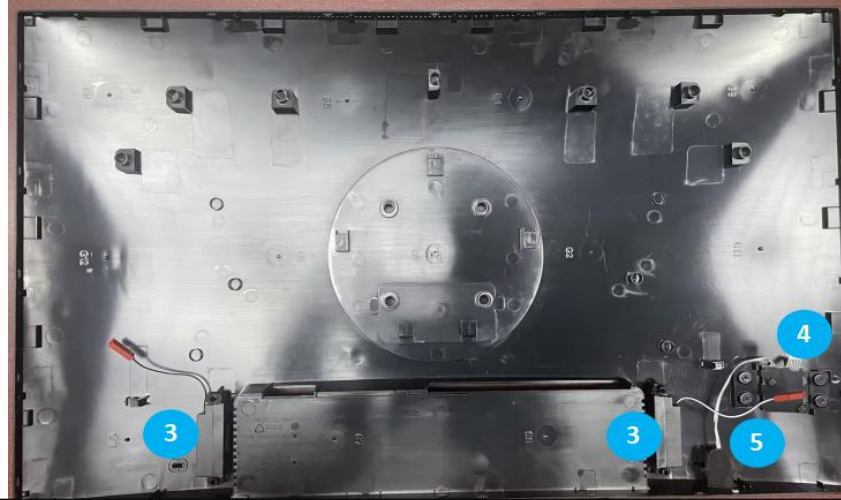
4. Użyj narzędzia do podważania, aby otworzyć obudowę, rozsuwając dolną część obudowy w kolejności: lewa, górna i prawa.



5. Delikatnie unieś tylną pokrywę do góry i bądź ostrożny przy odłączaniu kabla głośnika ❶ oraz kabla łączącego ❷.

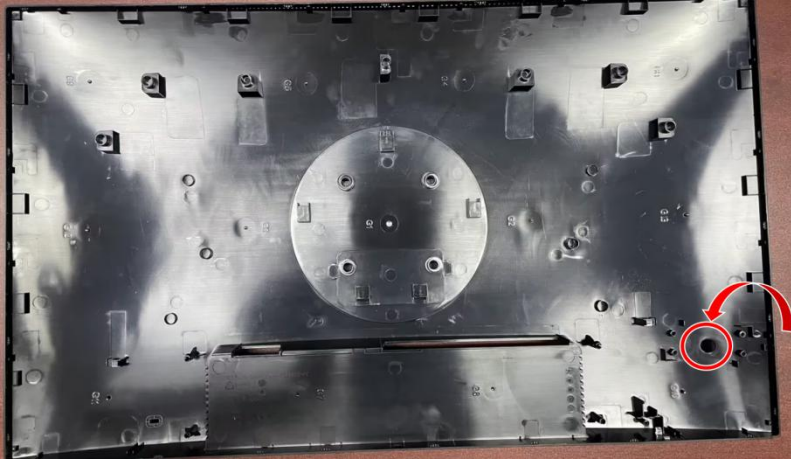


6. Delikatnie usuń i zdemontuj panel nawigacyjny 4, głośnik 3, słupek prowadzący światło 5 oraz wszystkie kable z panelu tylnej pokrywy.

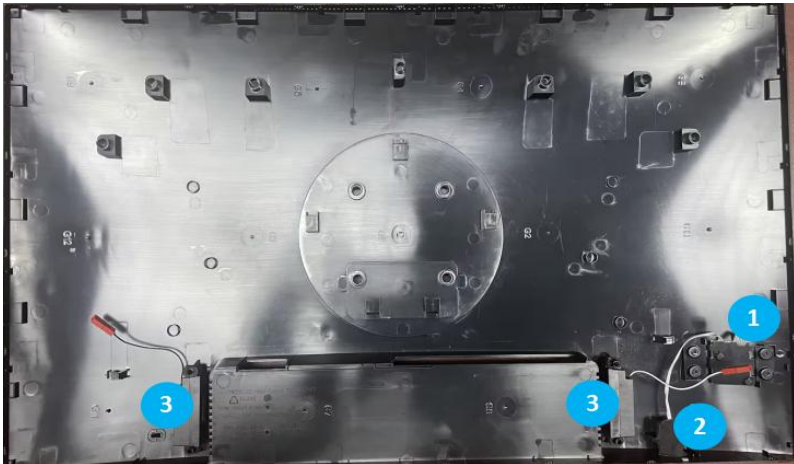


Montaż tylnej pokrywy

1. Włóż przycisk Navi, aby rozpocząć montaż tylnej pokrywy.



2. Ostrożnie zainstaluj płytkę nawigacyjną **1**, głośnik **3** oraz prowadnice światła **2** w ich odpowiednich miejscach i poprowadź kable.



3. Ostrożnie podłącz kabel głośnika⁵ oraz kabel łączący⁴ do płyty głównej, a następnie zamknij tylną pokrywę.



4. Dopasuj zaczepy na tylnej pokrywie do szczelin i delikatnie naciśnij tylną pokrywę obiema rękami, zaczynając od dolnego środka **6** i pracując w kierunku pokazanym na diagramie, aż kliknie na miejsce.

⚠ Ważne

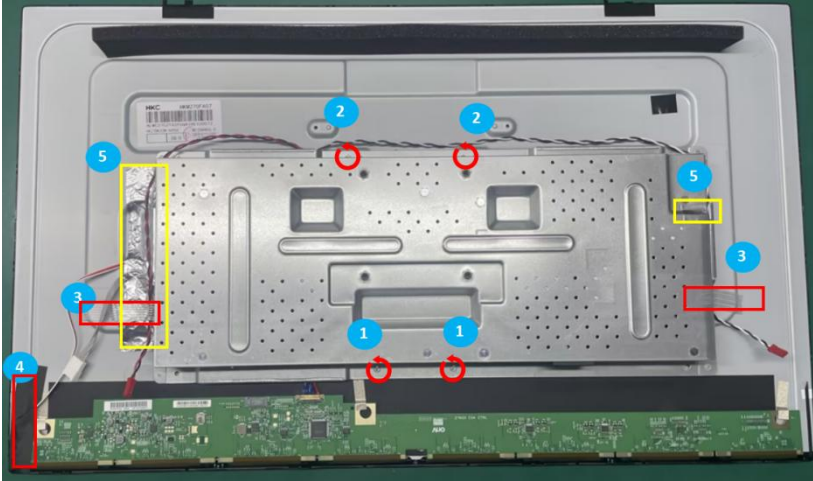
- *Unikaj nacisku palców na powierzchnię ekranu, może to uszkodzić wyświetlacz.*



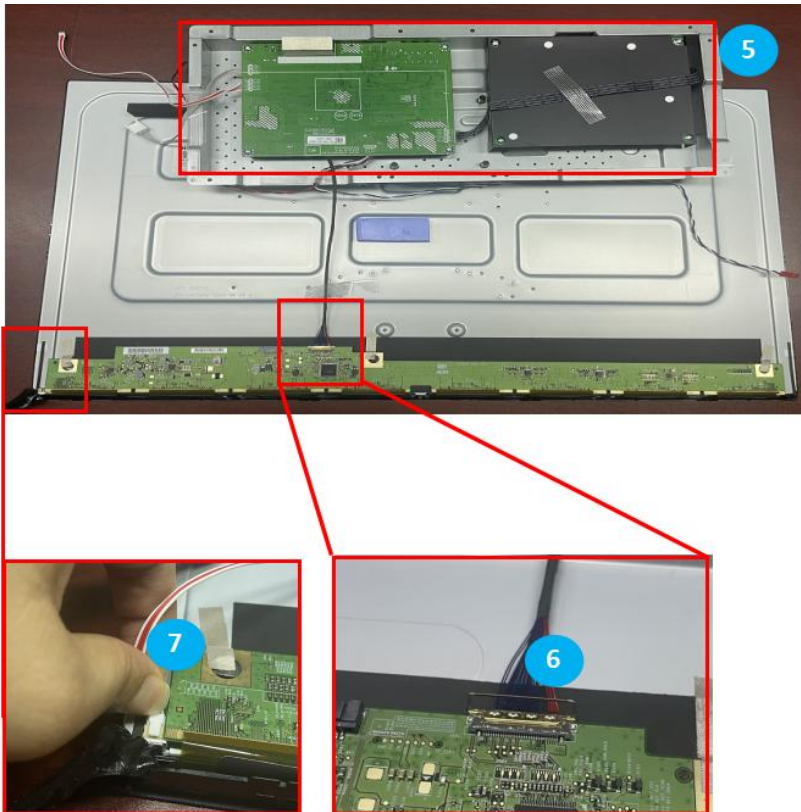
Panel LCD i osłona

Demontaż panelu LCD i osłony

1. Usuń śruby osłony ① i ②, następnie usuń taśmę włóknistą ③, taśmę akrylową ④ oraz przewodzącą folię aluminiową ⑤.



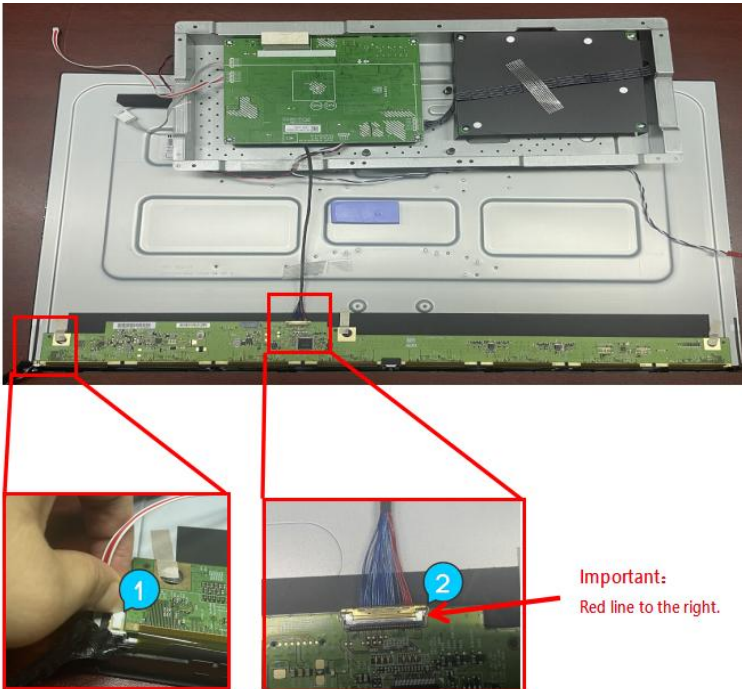
2. Usuń osłonę **5** i ostrożnie odłącz kabel sygnałowy panelu **6** oraz kabel LED **7**.



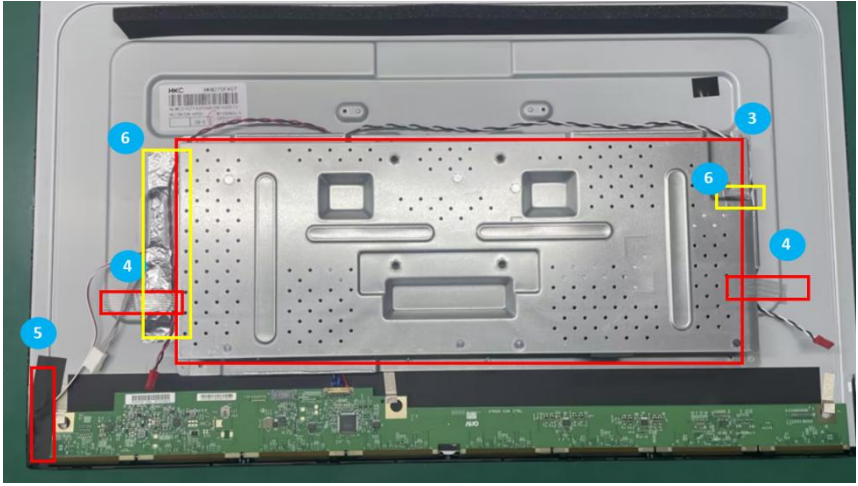
Montaż panelu LCD i osłony

1. Montaż kabli LED **1** , kabli sygnałowych panelu **2** , Uwaga: Zatrzaski należy wcisnąć na miejsce.

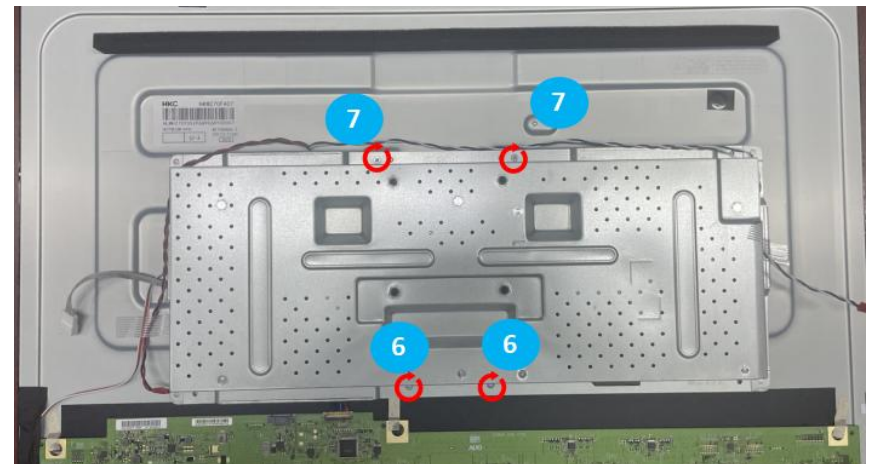
Podczas montażu przewodów sygnałowych panelu, proszę pamiętać, że grupa czerwonych przewodów musi znajdować się po prawej stronie (montaż w kierunku pokazanym na ilustracji).



- Przykryj osłonę ③, wyprostuj przewody taśmą włóknistą ④, zabezpiecz kabel LED taśmą akrylową ⑤, a następnie przymocuj i wciśnij przewodzącą folię aluminiową ⑥ na miejsce.



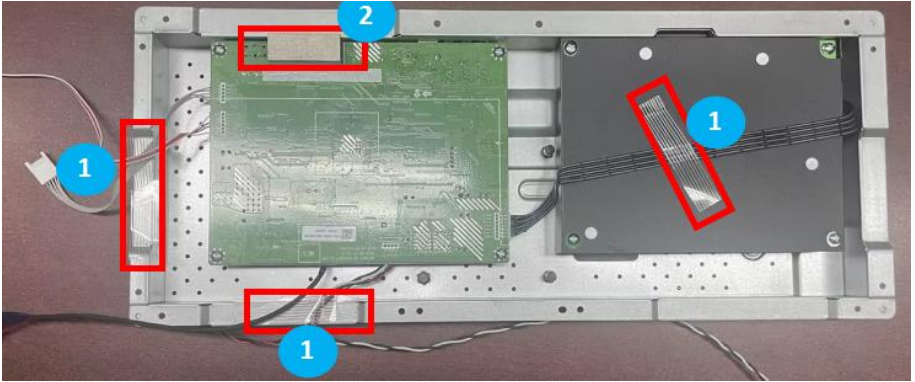
- Zabezpiecz śruby osłony ⑥ i ⑦ na miejscu.



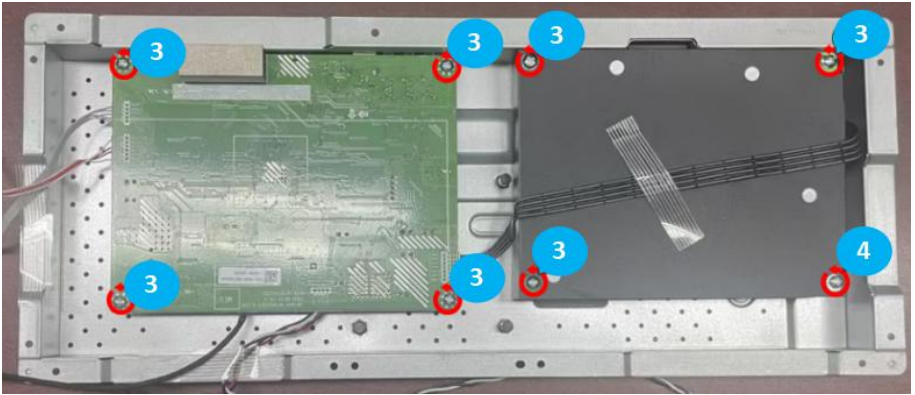
Płyta główna & Płyta zasilająca

Płyta główna & Płyta zasilająca Demontaż

1. Usuń taśmę **1** i piankę przewodzącą **2**. Ta z czarnym PET tutaj to płyta zasilająca.

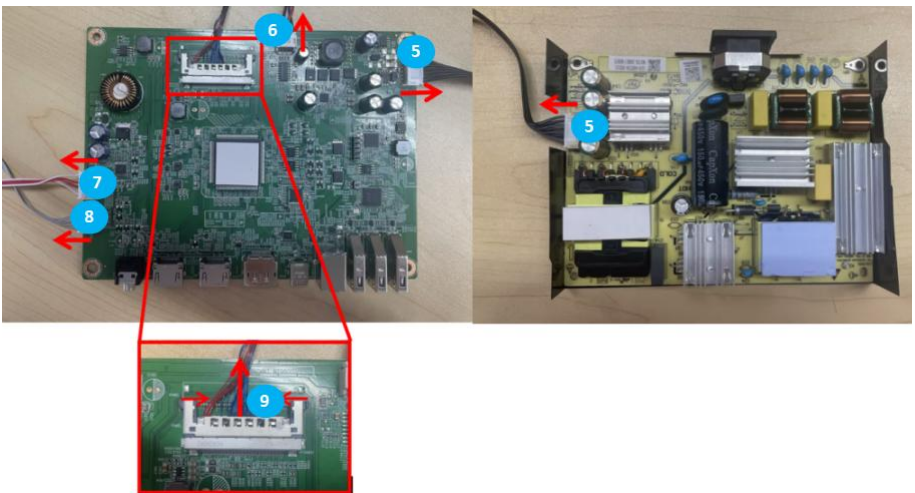


2. Usuń śruby ③、④ na płycie głównej i płycie zasilającej.



3. Ostro usuń kabel zakończenia płyty zasilającej ⑤, a następnie usuń kabel zakończenia płyty głównej ⑤, kabel głośnika ⑥, kabel LED ⑦, kabel klawisza nawigacyjnego ⑧ oraz kabel sygnałowy ⑨.

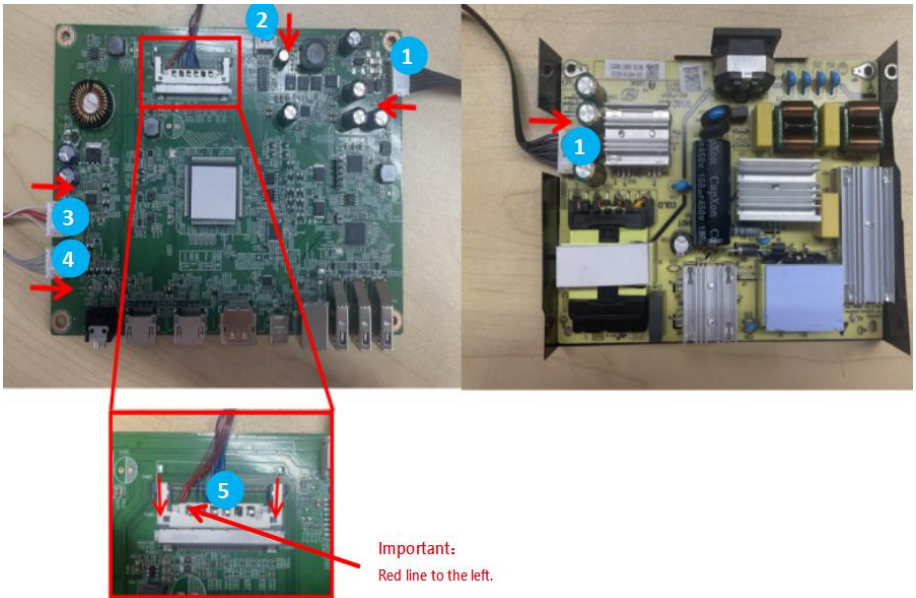
Podczas usuwania kabla sygnałowego ⑨, pamiętaj, aby nacisnąć klipsy po lewej i prawej stronie przed jego usunięciem.



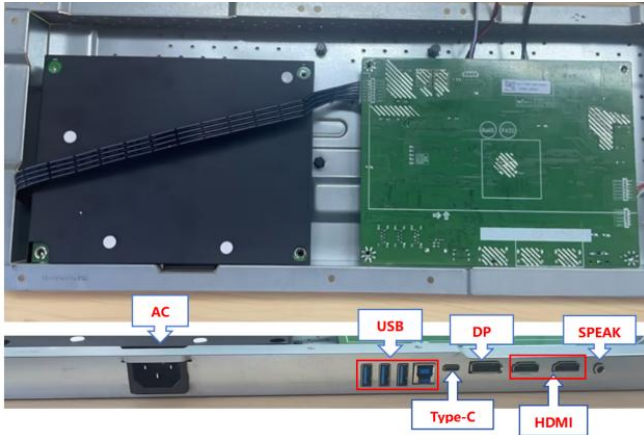
Płyta główna & Płyta zasilająca Montaż

1. Złóż kabel połączeniowy ① do płyty zasilającej i podłącz kabel połączeniowy ①, kabel głośnika ②, kabel LED ③, kabel klawisza nawigacyjnego ④ oraz kabel sygnałowy płyty głównej ⑤ do płyty głównej.

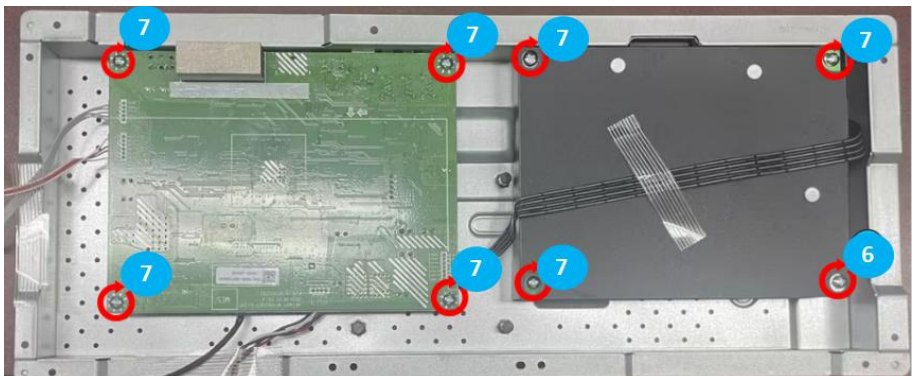
Podczas montażu kabla sygnałowego ⑤ Należy pamiętać, że lewy i prawy zaczepek muszą być wciśnięte jednocześnie, a zestaw czerwonych przewodów musi znajdować się po lewej stronie (w kierunku pokazanym na rysunku).



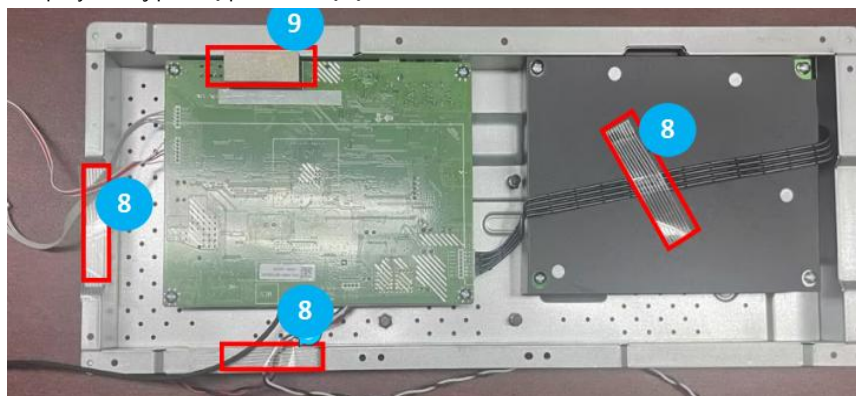
2. Złóż płytę główną i płytę zasilającą w osłonie, dbając o odpowiednie dopasowanie złącz.



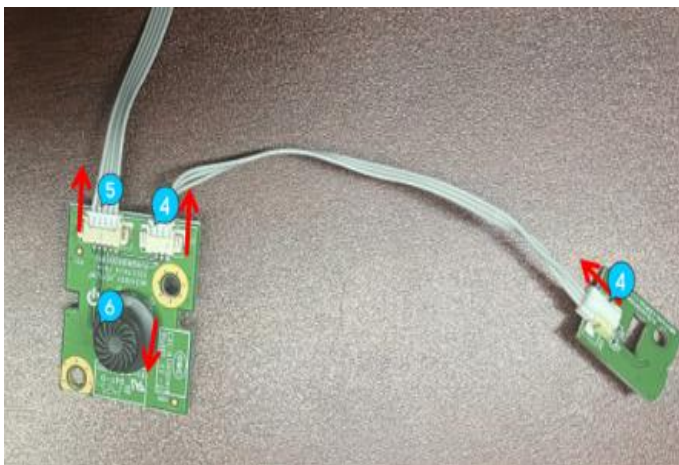
3. Zablokuj śruby płyty głównej i płyty zasilającej 6 oraz 7 w miejscu.



4. Uporządkuj przewody i przymocuj je w miejscu za pomocą taśmy **8** ,
przymocuj piankę przewodzącą **9** .

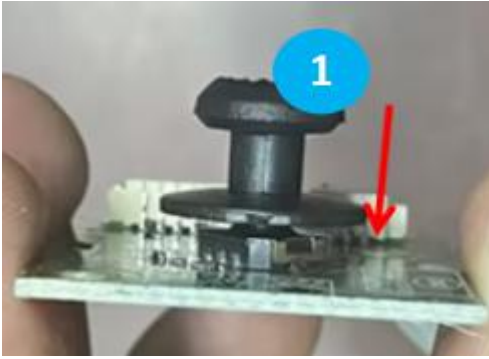


3. Usuń kabel łączący płytę wskaźnika zasilania ④, usuń kable łączące ④ i ⑤ z płyty nawigacyjnej, a następnie usuń przyciski nawigacyjne ⑥.



Płyta Navi & Przycisk Navi & Płyta wskaźnika zasilania Montaż

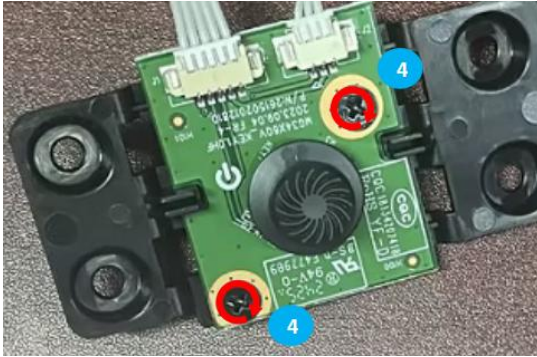
1. Włóż przycisk Navi **1** aby rozpocząć montaż tylnej pokrywy.



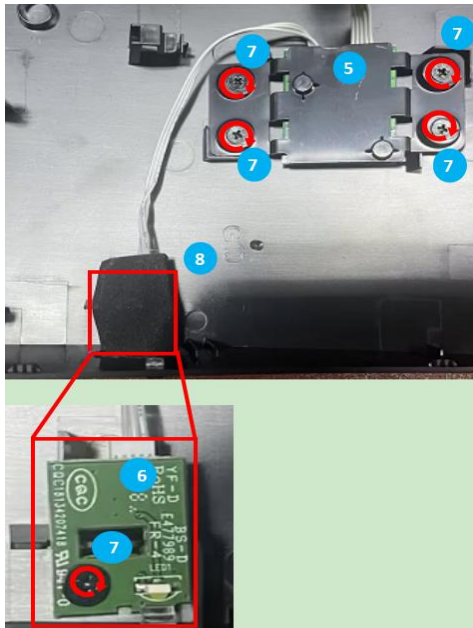
2. Podłącz kable połączeniowe **2** oraz **3** do płyty nawigacyjnej i płyty wskaźnika zasilania



3. Dopasuj i zamontuj klawiaturę nawigacyjną do małej tylnej pokrywy, a następnie zablokuj śrubę ④ na miejscu.



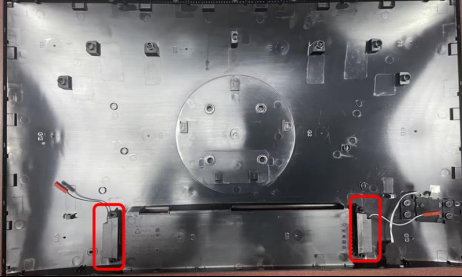
4. Zmontuj płytę klawiszy nawigacyjnych ⑤ oraz płytę wskaźnika zasilania ⑥ do tylnej obudowy, zablokuj śruby ⑦, a następnie przymocuj piankę o wysokiej gęstości ⑧ na miejscu.



Głośniki

Demontaż głośnika

1. Zlokalizuj głośniki.



2. Usuń pierścień tłumiący ①, a następnie usuń głośnik ② z miejsca montażowego

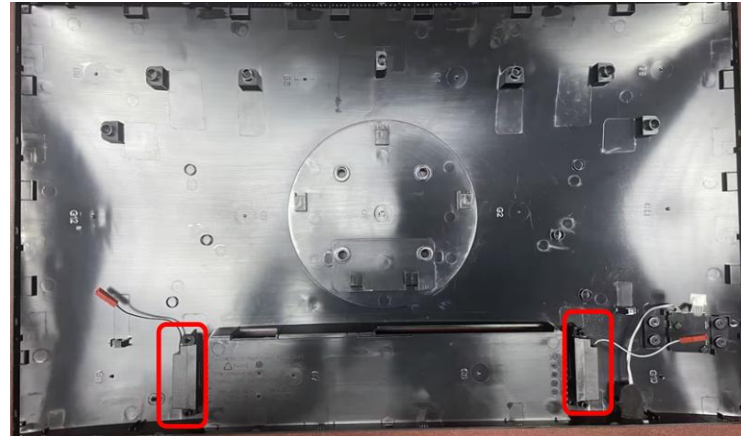


Montaż głośnika

1. Dopasuj i zamontuj głośnik 2 do miejsca montażowego przed złożeniem tłumika drgań 1 do miejsca montażowego.



2. Montaż OK, jak pokazano.



Listwa dekoracyjna

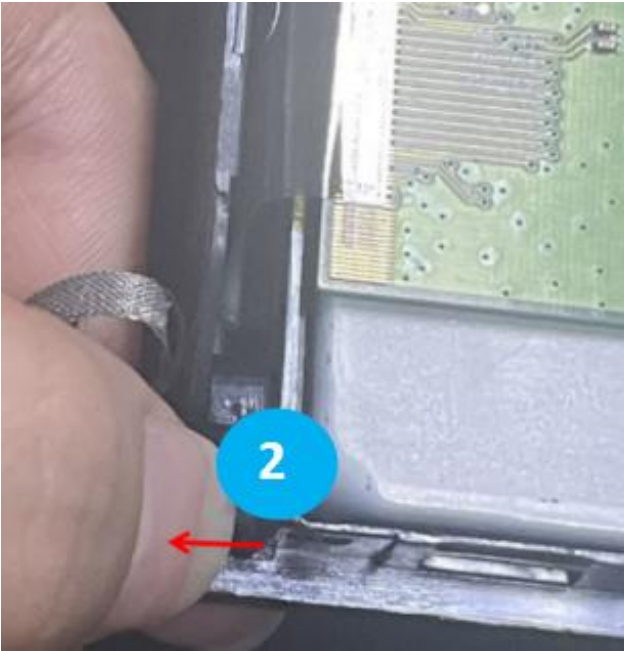


Demontaż listwy dekoracyjnej

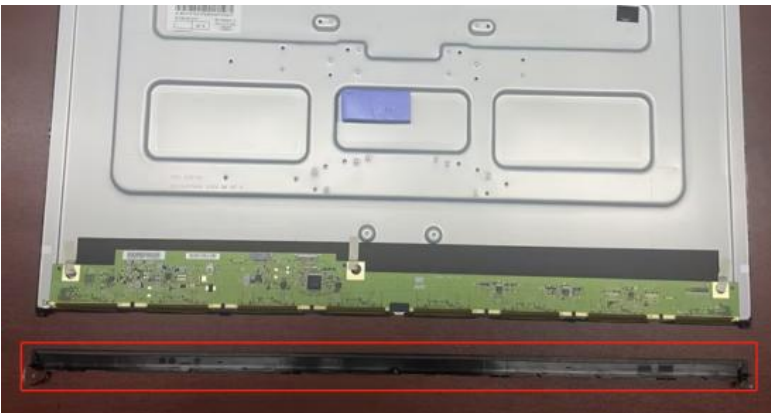
1. Zderzyć taśmę przewodzącą ①.



2. Zlokalizować zaczepy ② po lewej i prawej stronie listwy przycinającej i nacisnąć na zewnątrz.



3. Listwa przycinająca może być usunięta po poluzowaniu zaczepów listwy przycinającej.



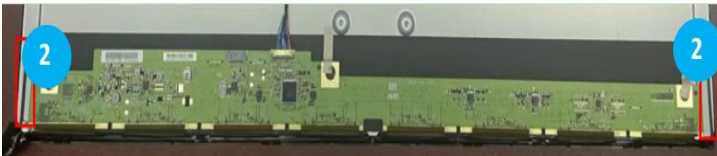
Montaż listwy dekoracyjnej

1. Umieść listwę dekoracyjną **1** z powrotem na ramce LCD, upewniając się, że otwory na śruby są wyrównane, a następnie wciśnij ją na miejsce, dociskając



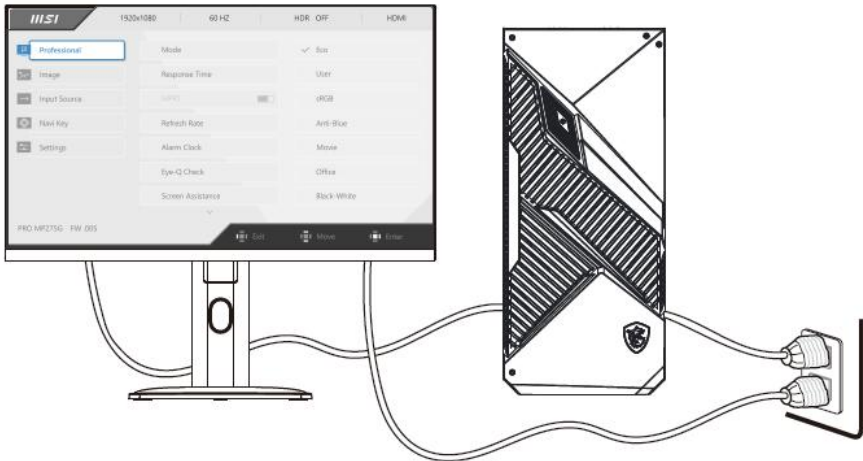
wokół krawędzi.

2. Przymocuj taśmę przewodzącą **2** po lewej i prawej stronie listwy przycinającej w odpowiednim miejscu.



Włączanie po konserwacji

1. Podłącz kabel sygnałowy z monitora do komputera. Podłącz przewód zasilający do gniazda zasilania monitora i do gniazda elektrycznego. Włącz monitor.
2. W zależności od portów sygnałowych monitora, sprawdź porty Type-C, HDMI, DP w kolejności. Zmiana wyświetlania na ekrany Czerwony, Zielony, Niebieski, Biały i Czarny w celu sprawdzenia, czy obraz jest nieprawidłowy.
3. Naciśnij przycisk Menu i dostosuj Jasność lub inne funkcje, aby sprawdzić ekran pod kątem nieprawidłowości.
4. Sprawdź dźwięk i regulację głośności pod kątem nieprawidłowości podczas podłączania do różnych portów sygnałowych.
5. Zresetuj monitor po inspekcji. Wyłącz monitor i odłącz wszystkie kable.



Rozwiązywanie problemów

Użytkownicy mogą skorzystać z poniższych wskazówek lub odwiedzić [MSI Monitor Support](#) w celu szybkiego i łatwego rozwiązywania problemów, gdy napotykają powszechne problemy z produktem. Zaleca się, aby użytkownicy skontaktowali się z autoryzowanym serwisem MSI w celu uzyskania zaawansowanej pomocy technicznej, jeśli zajdzie taka potrzeba.

Diody LED zasilania są wyłączone.

- Naciśnij ponownie przycisk zasilania monitora.
- Sprawdź, czy kabel zasilający monitora jest prawidłowo podłączony.

Brak obrazu.

- Sprawdź, czy karta graficzna w komputerze jest prawidłowo zainstalowana.
- Sprawdź, czy komputer i monitor są podłączone do gniazdek elektrycznych i są włączone.
- Sprawdź, czy kabel sygnałowy monitora jest prawidłowo podłączony.
- Komputer może być w trybie uśpienia. Naciśnij dowolny klawisz, aby aktywować monitor.

Obraz na ekranie nie jest prawidłowo dopasowany ani wyśrodkowany.

- Odwołaj się do Ustawień Wstępnych Wyświetlania, aby ustawić komputer na ustawienie odpowiednie dla monitora.

Brak Plug & Play.

- Sprawdź, czy kabel zasilający monitora jest prawidłowo podłączony.
- Sprawdź, czy kabel sygnałowy monitora jest prawidłowo podłączony.
- Sprawdź, czy komputer i karta graficzna są zgodne z Plug & Play.

Ikony, czcionka lub ekran są rozmyte, nieostre lub mają problemy z kolorami.

- Unikaj używania przedłużaczy wideo.
- Dostosuj jasność i kontrast.
- Dostosuj kolor RGB lub ustaw temperaturę barwową.
- Sprawdź, czy kabel sygnałowy monitora jest prawidłowo podłączony.
- Sprawdź, czy na złączu kabla sygnałowego nie ma wygiętych pinów.

Monitor zaczyna migotać lub pokazuje fale.

- Zmień częstotliwość odświeżania, aby dopasować ją do możliwości swojego monitora.
- Zaktualizuj sterowniki karty graficznej.
- Trzymaj monitor z dala od urządzeń elektrycznych, które mogą powodować zakłócenia elektromagnetyczne (EMI).

Zasady Recyklingu

Podstawa

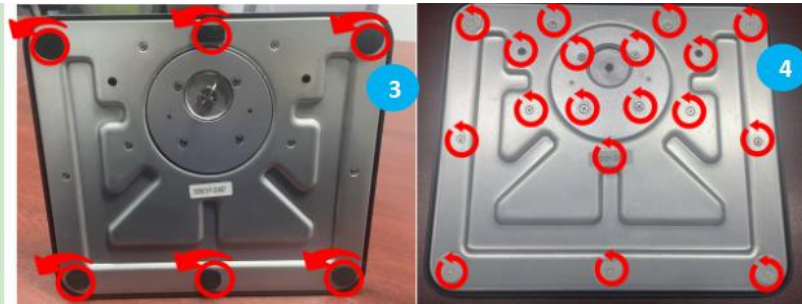
1. Prowadź Stand Disassembly aby usunąć regulowany stojak z monitora.
2. Poprzez demontaż szybkich złączek ① podstawy stojaka, aby oddzielić regulowany stojak od podstawy ②.



-
3. Zobaczysz, że stojak i podstawa są oddzielone.



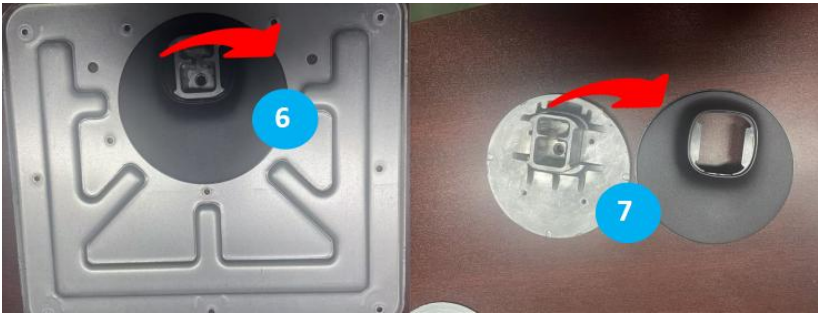
4. Odwróć podstawę. Zdejmij gumowe podkładki ③ i usuń śruby ④ pod nimi za pomocą wkrętaka krzyżakowego, aby otworzyć podstawę.



5. Otwórz i wyjmij stalową płytę podstawy ⑤, plastikowa płyta podstawy może być poddana recyklingowi przez wykwalifikowanych recyklerów.



6. Usuń adapter wspornika 6, a następnie usuń element metalowy 7.
Plastikowe adaptory mogą być poddane recyklingowi przez wykwalifikowanych recyklerów.



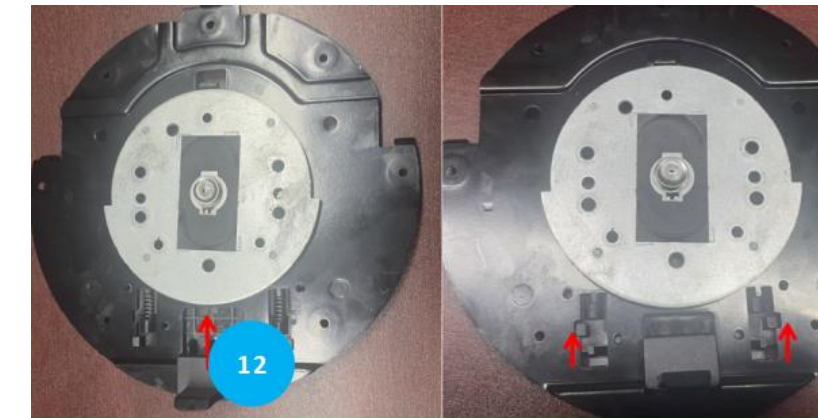
7. Użyj wkrętaka krzyżakowego, aby poluzować śruby stojaka 8, Usuń tylną pokrywę wspornika 9, która może być poddana recyklingowi przez wykwalifikowanego recyklera.



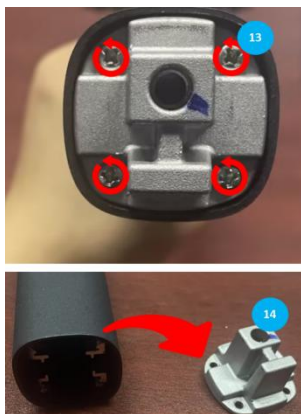
8. Oddziel stalową płytę VESA 10 od wspornika szyi 11.



9. Usuń przesuwany zacpek 12, naciskając go na odpowiednią pozycję zatrzasku.



10. Użyj wkrętaka, aby usunąć śruby 13 na dole wspornika i usunąć element metalowy 14.



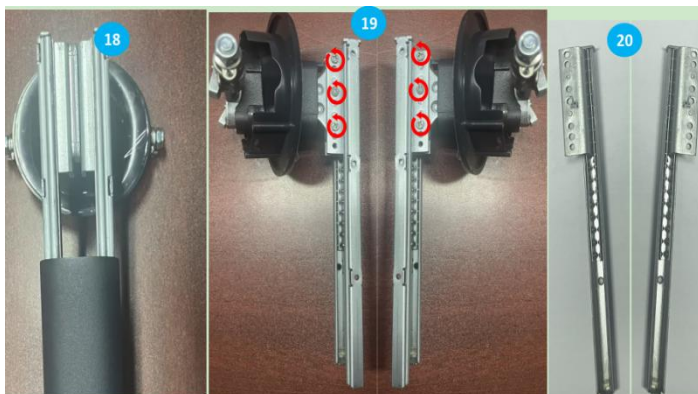
11. Użyj narzędzia, aby zdjąć pokrywę wspornika 15.



12. Użyj śrubokręta, aby usunąć śruby 16 na dole uchwytu i usuń żelazo 17.



13. Usuń zespół 18, następnie usuń śruby 19 i elementy 20.



14. Użyj narzędzia, aby podważyć plastikową przesyłkę (21), śrubokrętem, aby usunąć śruby (22), można usunąć z plastikowej obudowy (23) i elementy (24) i (25).

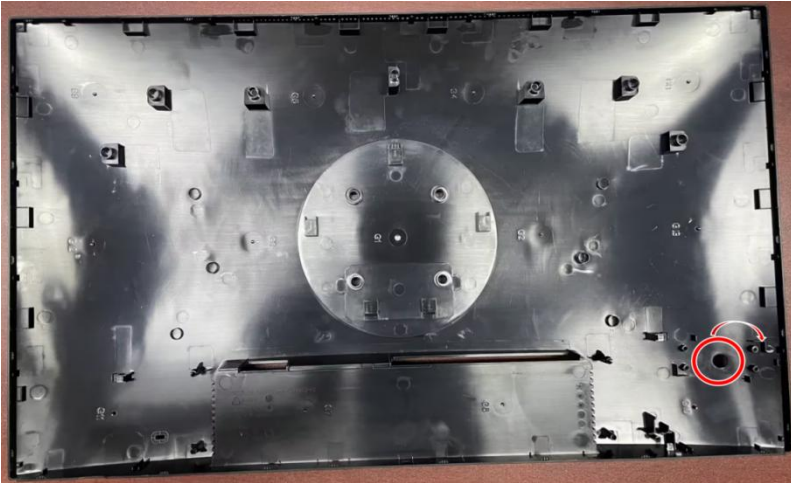


Tylna pokrywa

Ważne

Przed recyklingiem oddzielonych części plastikowych, proszę użyć śrubokręta krzyżakowego lub szczypiec bocznych, aby usunąć wszystkie gniazda śrubowe z miedzianymi wkładkami, jeśli takie istnieją.

1. Prowadź Rear Cover Disassembly aby usunąć tylną pokrywę.
2. Usuń przycisk navi. Po zdemontowaniu wszystkich komponentów, tylna pokrywa może być poddana recyklingowi przez

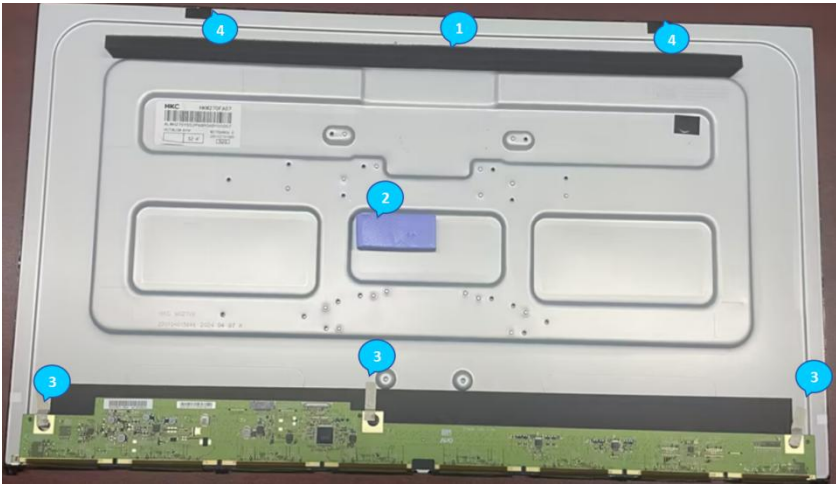


wykwalifikowanych recyklerów.

Listwa dekoracyjna i ramka LCD

Usuń moduł, postępując zgodnie z krokami usuwania panelu LCD i osłony oraz usuwania listwy przycinającej, a następnie umieść go na poziomym stole roboczym.

1. Usuń piankę o wysokiej gęstości ❶, podkładkę silikonową ❷, tkaninę przewodzącą ❸ i PET ❹ z płytki tylnej..



2. Ostrożnie podnieś płytę T-CON ❺ w górę.



3. Użyj narzędzia do podważania, aby otworzyć ramkę LCD 6 i pozwolić na oddzielenie gumowej ramki od tylnej płyty.



⚠ Ważne

- Ta demontaż musi być przeprowadzony w czystym pomieszczeniu.
- Musisz nosić pasek antystatyczny podczas dotykania płyty głównej i panelu LCD.
- Wentylator jonowy musi być dostępny, aby usunąć ładunki statyczne.
- Proszę przeprowadzać ten proces delikatnie, aby uniknąć uszkodzenia panelu LCD.

Instrukcje dotyczące zakończenia życia produktu



Ważne

Informacje środowiskowe MSI

Informacje na temat inicjatyw, polityk, programów i celów środowiskowych MSI można znaleźć pod adresem [Environmental Sustainability Policy](#).

Cel

Informacje te mają na celu dostarczenie wskazówek dla recyklerów dotyczących obecności materiałów i komponentów na poziomie produktu, zgodnie z wymogami dyrektywy UE WEEE oraz dyrektywy zmieniającej.

Informacje o identyfikacji komponentów i materiałów

Następujące substancje, preparaty lub komponenty powinny być usuwane lub odzyskiwane oddzielnie od innych WEEE, zgodnie z artykułem 4 dyrektywy Rady UE 75/442/EEC.

Zidentyfikuj materiały do listy materiałów i komponentów odpadów elektrycznych i elektronicznych.

*1: Następujące numery pozycji odpowiadają tym w [Product Components and Accessories](#).

Materiały	Pozycja*1	Lokalizacja
Kondensatory zawierające polichlorowane bifenyly (PCB) oraz wszystkie polichlorowane bifenyly i polichlorowane terfenyly (PCB/PCT) zawierające sprzęt elektryczny	–	Nieobecny
Komponenty zawierające rtęć, takie jak przełączniki lub lampy podświetlające	–	Nieobecny
Baterie	–	Nieobecny
Płytki drukowane telefonów komórkowych ogólnie, oraz innych urządzeń, jeśli powierzchnia płytki drukowanej jest większa niż 10 centymetrów kwadratowych	4	plyta główna
	6	Płyta nawigacyjna
	5	plyta zasilająca
Toner, w postaci płynnej i pasty, a także toner kolorowy	–	Nieobecny
Plastik zawierający abominowane środki ogniochronne	–	Nieobecny

Materiały	Pozycja*1	Lokalizacja
Odpady azbestowe i komponenty, które zawierają azbest	–	Nieobecny
Lampy kineskopowe	–	Nieobecny
Chlorofluorowęglowodory (CFC), Hydrochlorofluorowęglowodory (HCFC) lub Hydrofluorowęglowodory (HFC), Węglowodory (HC)	–	Nieobecny
Lampy wyładowcze gazu	–	Nieobecny
Wyswietlacze ciekokrystaliczne (razem z ich obudową, jeśli to konieczne) o powierzchni większej niż 100 centymetrów kwadratowych oraz wszystkie podświetlane lampami wyładowczymi gazu	3	Panel LCD
Zewnętrzne kable elektryczne	9	Przewód zasilający
Komponenty zawierające włókna ceramiczne odpornych na wysoką temperaturę	–	Nieobecny
Komponenty zawierające substancje radioaktywne lub materiały, które stają się radioaktywne	–	Nieobecny
Kondensatory elektrolityczne zawierające substancje budzące obawy (wysokość > 25 mm, średnica > 25 mm lub proporcjonalnie podobna objętość)	5	plyta zasilająca
Beryl i jego związki (w tym tlenek berylu)	–	Nieobecny
Ciecze	–	Nieobecny

Usługa zwrotu produktu

Zużyty sprzęt elektryczny może zawierać substancje niebezpieczne i w ten sposób zagrażać zdrowiu ludzi i środowisku. Właściwe usunięcie jest zatem wymagane. MSI zapewnia bezpłatny recykling produktów zarejestrowanych w EPEAT, aby zapewnić, że produkt dotrze do końca swojego użytecznego życia i zostanie poddany recyklingowi w sposób odpowiedzialny.

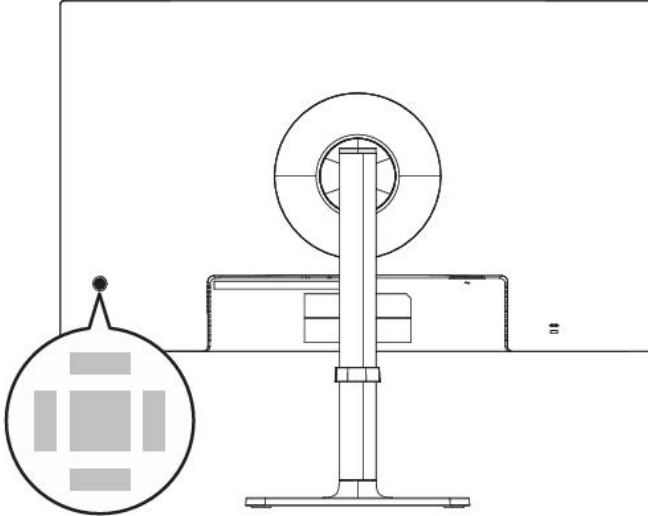
Aby prawidłowo zrecyklingować swój sprzęt za pośrednictwem tej usługi, proszę postępować zgodnie z poniższymi krokami:

1. Proszę usunąć swoje dane osobowe z użytego sprzętu.
2. [CLICK HERE](#) aby dowiedzieć się, jak zrecyklingować swój produkt po zakończeniu jego użytkowania.
3. Znajdź najbliższą lokalizację recyklingu MSI na stronie internetowej.
4. Skontaktuj się z wyznaczoną lokalizacją recyklingu telefonicznie lub e-mailem, aby umówić się na odbiór. Klienci są odpowiedzialni za wszelkie opłaty za wysyłkę i dostawę.

Ustawienia OSD

Przycisk Navi

Monitor jest wyposażony w przycisk Navi, wielokierunkowy kontroler, który pomaga nawigować po menu wyświetlacza OSD.



Góra/ Dół/ Lewo/ Prawo:

- wybór menu funkcji i elementów
- dostosowywanie wartości funkcji
- wchodzenie do/wychodzenie z menu funkcji

Naciśnij (OK):

- uruchamianie wyświetlacza OSD
- wchodzenie do podmenu
- potwierdzanie wyboru lub ustawienia

Przycisk skrótu

- Użytkownicy mogą wchodzić do wstępnie ustawionych menu funkcji, przesuwając przycisk Navi w górę, w dół, w lewo lub w prawo, gdy menu OSD jest nieaktywne.
- Użytkownicy mogą dostosować własne przyciski skrótu, aby wchodzić do różnych menu funkcji.

Menu SD




Ważne

Następujące ustawienia będą wyszarzone, gdy sygnały HDR zostaną odebrane:

- . Niski niebieski światło
- . HPCR
- . Jasność
- . Kontrast
- . Temperatura
- . Koloru
- . sRGB
- . PIP/PBP

Profesjonalny

Menu 1. poziomu	Menu 2./3. poziomu	Opis						
Tryb	Ekologiczny	<ul style="list-style-type: none"> Użyj przycisku w górę lub w dół, aby wybrać i podglądać efekty trybu. Naciśnij przycisk E, aby potwierdzić i zastosować swój typ trybu. Aktywacja sRGB wpłynie na: <table border="1" data-bbox="551 416 932 560"> <thead> <tr> <th>Funkcja dotknięta</th> <th>Status funkcji</th> </tr> </thead> <tbody> <tr> <td>» Temperatura Koloru</td> <td rowspan="3">Nie można wybrać</td> </tr> <tr> <td>» Kontrast</td> </tr> <tr> <td>» Niski niebieski światło</td> </tr> </tbody> </table> 	Funkcja dotknięta	Status funkcji	» Temperatura Koloru	Nie można wybrać	» Kontrast	» Niski niebieski światło
	Funkcja dotknięta		Status funkcji					
	» Temperatura Koloru		Nie można wybrać					
	» Kontrast							
	» Niski niebieski światło							
	Użytkownik							
sRGB								
Anty-Niebieski								
Film								
Biuro								
Czarny-Biały								

Menu 1. poziomu	Menu 2/3. poziomu		Opis
Częstotliwość odświeżania	Lokalizacja	Lewy Górny	<ul style="list-style-type: none"> Lokalizacja jest regulowana w menu OSD. Naciśnij przycisk E, aby potwierdzić i zastosować swoją lokalizację odświeżania. Ten monitor działa zgodnie z wstępnym odświeżaniem ekranu ustawionym przez system operacyjny.
		Prawy Górny	
		Lewy Dolny	
		Prawy dół	
	Wył		
	Wył		
Zegar alarmowy	Lokalizacja	Lewy Górny	<ul style="list-style-type: none"> Po ustawieniu czasu naciśnij przycisk E, aby aktywować timer. Użytkownicy muszą ręcznie przywrócić swój zaprogramowany zegar alarmowy po każdej utracie zasilania AC i ponownym podłączeniu.
		Prawy Górny	
		Lewy Dolny	
		Prawy dół	
	Wył		
	15:00	00:01 ~ 99:59	
	30:00		
45:00			
@0:00			
Sprawdzenie Eye-Q	Wył		<ul style="list-style-type: none"> Wybierz Wył, aby wyłączyć sprawdzenie Eye-Q.
	Siatka Amslera		<ul style="list-style-type: none"> Wybierz siatkę Amslera, aby sprawdzić swoje pole widzenia centralnego.
	Astygmatyzm		<ul style="list-style-type: none"> Wybierz astygmatyzm, aby sprawdzić swoje rozmyte widzenie.
	Korekcja postawy		<ul style="list-style-type: none"> Wybierz korekcję postawy, aby poprawić swoją postawę podczas siedzenia.
Wsparcie ekranu	Brak		<ul style="list-style-type: none"> Użytkownicy mogą dostosować wsparcie ekranu w dowolnym trybie.
			
KVM	Auto		<ul style="list-style-type: none"> Auto pozwala monitorowi na automatyczne przełączanie między źródłami wejściowymi USB, takimi jak klawiatury, myszy lub inne urządzenia USB. Użytkownicy mogą również wyznaczyć port Upstream lub USB Type-C jako jedyne źródło sygnału USB.
	Upstream		
	Typ C		

Menu 1. poziomu	Menu 2./3. poziomu	Opis					
Rozmiar ekranu	Auto	<ul style="list-style-type: none"> Użytkownicy mogą dostosować rozmiar ekranu w dowolnym trybie, przy dowolnej rozdzielczości i częstotliwości odświeżania ekranu. 					
	4:3						
	16:9						
	21:9						
	1:1						
		<table border="1"> <thead> <tr> <th>Funkcja dotknięta</th> <th>Status funkcji</th> </tr> </thead> <tbody> <tr> <td>» Adaptive-Sync » PIP/PBP</td> <td>Ustaw na OFF</td> </tr> </tbody> </table>	Funkcja dotknięta	Status funkcji	» Adaptive-Sync » PIP/PBP	Ustaw na OFF	
Funkcja dotknięta	Status funkcji						
» Adaptive-Sync » PIP/PBP	Ustaw na OFF						
Adaptive-Sync	WYŁ	<ul style="list-style-type: none"> Adaptive-Sync zapobiega zrywaniu obrazu. Gdy Adaptive-Sync jest ustawione na ON, konieczne jest włączenie HDMI™ VRR. Aktywacja Adaptive-Sync wpłynie na: 					
	WŁ		<table border="1"> <thead> <tr> <th>Funkcja dotknięta</th> <th>Status funkcji</th> </tr> </thead> <tbody> <tr> <td>» PIP/PBP</td> <td>Ustaw na OFF</td> </tr> <tr> <td>» Rozmiar ekranu 1:1</td> <td>Ustaw na Auto</td> </tr> </tbody> </table>	Funkcja dotknięta	Status funkcji	» PIP/PBP	Ustaw na OFF
Funkcja dotknięta	Status funkcji						
» PIP/PBP	Ustaw na OFF						
» Rozmiar ekranu 1:1	Ustaw na Auto						

Obraz

Menu 1. poziomu	Menu 2./3. poziomu	Opis			
Jasność	0-100	<ul style="list-style-type: none"> Prawidłowo dostosuj jasność do otaczającego oświetlenia. 			
Kontrast	0-100	<ul style="list-style-type: none"> Prawidłowo dostosuj kontrast, aby zrelaksować oczy. 			
Ostrość	0-5	<ul style="list-style-type: none"> Ostrość poprawia klarowność i szczegóły obrazów. 			
Ulepszanie obrazu	WYŁ	<ul style="list-style-type: none"> Ulepszanie obrazu poprawia krawędzie obrazu, aby zwiększyć ich ostrość. 			
	Słaby				
	Średni				
	Silny				
	Najsilniejszy				
Niski niebieski światło	WYŁ	<ul style="list-style-type: none"> Niski niebieski światło chroni twoje oczy przed niebieskim światłem. Gdy jest włączony, Niski niebieski światło dostosowuje temperaturę barwową ekranu do bardziej żółtego odcienia. 			
	WŁ				
HDCR	WYŁ	<ul style="list-style-type: none"> HDCR poprawia jakość obrazu poprzez zwiększenie kontrastu obrazów. Aktywacja HDCR wpłynie na: 			
	WŁ		<table border="1"> <thead> <tr> <th>Funkcja dotknięta</th> <th>Status funkcji</th> </tr> </thead> <tbody> <tr> <td>» Jasność</td> <td>Nie można wybrać</td> </tr> </tbody> </table>	Funkcja dotknięta	Status funkcji
Funkcja dotknięta	Status funkcji				
» Jasność	Nie można wybrać				

Menu 1. poziomu	Menu 2./3. poziomu		Opis
Temperatura Koloru	Chłodny		<ul style="list-style-type: none"> Użyj przycisku w górę lub w dół, aby wybrać i podglądać efekty trybu. Naciśnij przycisk E, aby potwierdzić i zastosować swój typ trybu.
	Normal		
	Ciepły		<ul style="list-style-type: none"> Użytkownicy mogą dostosować Temperaturę Koloru w trybie Personalizacji.
	Personalizacja	R (0-100)	
G (0-100)			
B (0-100)			

Źródło Wejścia

Menu 1. poziomu	Menu 2. poziomu	Opis
HDMI™1		<ul style="list-style-type: none"> Użytkownicy mogą dostosować Źródło Wejścia w dowolnym trybie.
HDMI™2		
DP		
Typ C		
Automatyczne Skanowanie	WYŁ.	<ul style="list-style-type: none"> Użytkownicy mogą używać przycisku Navi do wyboru źródła wejścia w poniższych stanach: <ul style="list-style-type: none"> Gdy „Auto Scan” jest ustawione na „WYŁ.”, a monitor jest w trybie oszczędzania energii; Gdy na monitorze wyświetlany jest komunikat „Brak sygnału”.
	WŁ.	

PIP/PBP

Menu 1. poziomu	Menu 2./3. poziomu		Opis									
WYŁ			<ul style="list-style-type: none"> PIP (Obraz w obrazie) pozwala użytkownikom na jednoczesne wyświetlanie wielu źródeł wideo na jednym ekranie. Jeden program jest wyświetlany na pełnym ekranie, podczas gdy jeden lub więcej innych programów jest wyświetlanych w oknach wstawionych. PBP (Obraz obok obrazu) to podobna funkcja która wyświetla dwa źródła wejściowe obok siebie na ekranie. Przełącznik wyświetlania pozwala użytkownikom na przełączanie między głównymi a drugorzędными źródłami wejściowymi. 									
PIP	Źródło	HDMI™1										
		HDMI™2										
		DP										
		Typ C										
	Rozmiar PIP	Mały										
		Średni										
		Duży										
	Lokalizacja	Lewy Górny										
		Prawy Górny										
		Lewy Dolny										
Prawy dół												
Przełącznik wyświetlacza												
Przełącznik audio												
PBP	Źródło 1	HDMI™1										
		HDMI™2										
		DP										
		Typ C										
	Źródło 2	HDMI™1										
		HDMI™2										
		DP										
		Typ C										
	Przełącznik wyświetlacza											
	Przełącznik audio											
		<table border="1"> <thead> <tr> <th>Funkcja dotknięta</th> <th>Status funkcji</th> </tr> </thead> <tbody> <tr> <td>» Czas reakcji</td> <td>Nie można wybrać</td> </tr> <tr> <td>» Adaptive-Sync</td> <td>Ustaw na OFF</td> </tr> <tr> <td>» HDMI™ CEC</td> <td>Ustawione na WYŁ. i brak możliwości wyboru</td> </tr> <tr> <td>» PIP: Rozmiar ekranu 1:1 » PBP: Rozmiar ekranu</td> <td>Ustawione na Auto i brak możliwości wyboru</td> </tr> </tbody> </table>	Funkcja dotknięta	Status funkcji	» Czas reakcji	Nie można wybrać	» Adaptive-Sync	Ustaw na OFF	» HDMI™ CEC	Ustawione na WYŁ. i brak możliwości wyboru	» PIP: Rozmiar ekranu 1:1 » PBP: Rozmiar ekranu	Ustawione na Auto i brak możliwości wyboru
Funkcja dotknięta	Status funkcji											
» Czas reakcji	Nie można wybrać											
» Adaptive-Sync	Ustaw na OFF											
» HDMI™ CEC	Ustawione na WYŁ. i brak możliwości wyboru											
» PIP: Rozmiar ekranu 1:1 » PBP: Rozmiar ekranu	Ustawione na Auto i brak możliwości wyboru											

Przycisk Navi

Menu 1. poziomu	Menu 2. poziomu	Opis
W górę	WYŁ	. Wszystkie elementy przycisku Navi można dostosować za pomocą menu OSD.
W dół	Jasność	
lewo	Tryb	
Prawo	Zegar alarmowy	
	Źródło Wejścia	
	PIP/PBP	
	Częstotliwość odświeżania	
	Info. Na ekranie	
	Głośność audio	
	KVM	

Ustawienia

Menu 1. poziomu	Menu 2./3. poziomu	Opis
Język	繁體中文	. Użytkownicy muszą nacisnąć przycisk E, aby potwierdzić i zastosować ustawienie języka. . Język jest niezależnym ustawieniem. Ustawienie języka użytkownika zastąpi ustawienia fabryczne. Gdy użytkownicy ustawiają Reset na Tak, język nie będzie zmieniony.
	Angielski	
	Français	
	Deutsch	
	Italiano	
	Español	
	한국어	
	日本語	
	Русский	
	Português	
	简体中文	
	Bahasa Indonesia	
	Türkçe	
	(Więcej języków wkrótce)	
Przezroczystość	0~5	. Użytkownicy mogą dostosować przezroczystość w dowolnym trybie.
Czas wygaśnięcia OSD	5~30s	. Użytkownicy mogą dostosować czas wyświetlania OSD w dowolnym trybie.
Przycisk zasilania	WYŁ	. Gdy ustawione na OFF, użytkownicy mogą nacisnąć przycisk zasilania, aby wyłączyć monitor.
	Tryb uśpienia	. Gdy ustawione na Tryb uśpienia, użytkownicy mogą nacisnąć przycisk zasilania, aby wyłączyć panel i podświetlenie.

Menu 1. poziomu	Menu 2./3. poziomu	Opis
HDMI™ CEC	WYŁ.	<ul style="list-style-type: none"> . HDMI™ CEC (Consumer Electronics Control) obsługuje konsole Sony PlayStation®, Nintendo® Switch™, Xbox Series X S oraz różne urządzenia audio-wizualne, które są zgodne z CEC. . Jeśli HDMI™ CEC jest ustawione na ON: <ul style="list-style-type: none"> • Monitor automatycznie włączy się, gdy urządzenie CEC zostanie włączone. • Urządzenie CEC wejdzie w tryb oszczędzania energii, gdy monitor zostanie wyłączony. • Gdy konsola Sony PlayStation®, Nintendo® Switch™ lub Xbox Series X S jest podłączona, tryb zostanie automatycznie ustawiony na domyślne tryby i można go później dostosować do preferencji użytkowników.
	WŁ.	
Info. Na ekranie	WYŁ.	<ul style="list-style-type: none"> . Informacje o statusie monitora będą wyświetlane po prawej stronie ekranu.
	WŁ.	
Ładowanie Type C PD	WYŁ.	<ul style="list-style-type: none"> . Ładowanie Type C PD umożliwia użytkownikom ładowanie ich urządzeń przez złącze USB Type-C, które może dostarczyć do 98W (20V/4.9A).
	WŁ.	
Sygnał USB C Hub	2.0	<ul style="list-style-type: none"> . Gdy źródło wejściowe „Type C” jest wybrane, użytkownicy mogą przełączać sygnał USB między 2.0 (480 Mbps) a 3.0 (5 Gbps).
	3.0	
Reset	TAK	<ul style="list-style-type: none"> . Użytkownicy mogą zresetować i przywrócić ustawienia do oryginalnych ustawień OSD Default w dowolnym trybie.
	NIE	