



PRO-Serie

Personal Computer

PRO DP80 AI A2G
(MS-B208)

Serviceanleitung

Inhalt

Hinweise zu Copyright und Marken	6
Änderung	6
So verwenden Sie die Serviceanleitung	6
Sicherheitshinweise	7
Leistung.....	7
Batterien/Akkus.....	7
Umgebung.....	7
Konditionaler Garantieservice	8
Aufrüstung und Service	8
Datenbereinigung.....	8
Öffentlich verfügbare Serviceinformationen.....	9
Demontage und Montage	11
Komponenten und Zubehör des Produktes.....	12
Aufrüstbarkeit und Reparierbarkeit des Produktes	14
Empfohlene Werkzeuge.....	15
Schraubenliste	15
Demontage vorbereiten	16
Seitliche Abdeckung.....	17
Seitliche Abdeckung demontieren.....	17
Seitliche Abdeckung montieren	17
Frontblende	18
Frontblende demontieren.....	18
Frontblende montieren	18
Vordere Halterung	19
Vordere Halterung demontieren	19
Vordere Halterung montieren.....	20

3,5-Zoll-Festplatte und 2,5-Zoll-Festplatte (optional).....	21
Festplatten demontieren	21
Festplatten montieren.....	21
Lautsprecher	22
Lautsprecher demontieren.....	22
Lautsprecher montieren	22
Arbeitsspeichermodul.....	23
Arbeitsspeichermodul demontieren	23
Arbeitsspeichermodul montieren.....	23
Solid-State Drive (optional).....	24
Solid-State-Drive demontieren.....	24
Solid-State-Drive montieren	25
Drahtloskarte	26
Drahtloskarte demontieren.....	26
Drahtloskarte montieren	26
Knopfzelle	27
Knopfzelle entfernen.....	27
Knopfzelle einsetzen.....	27
COM-Anschluss.....	28
COM-Anschluss demontieren.....	28
COM-Anschluss montieren	28
TPM-Modul	29
TPM-Modul demontieren.....	29
TPM-Modul montieren	29
Hauptplatine.....	30
Hauptplatine demontieren	30
Hauptplatine montieren.....	30
CPU.....	31
CPU demontieren.....	31
CPU-Baugruppe.....	31

Vordere I/O-Halterung, vordere I/O-Karte	32
Vordere I/O-Halterung, vordere I/O-Karte demontieren.....	32
Vordere I/O-Halterung, vordere I/O-Karte montieren	32
Antennenmodul	33
Antennenmodul demontieren.....	33
Antennenmodul montieren	33
ODD (optional)	34
ODD demontieren.....	34
ODD montieren	34
Intrusionsschalter	35
Intrusionsschalter demontieren	35
Intrusionsschalter montieren.....	35
Grafikkarte.....	36
Grafikkarte demontieren	36
Grafikkarte montieren.....	36
Thermomodul.....	37
Thermomodul demontieren.....	37
Thermomodul montieren	37
Betriebs-LED-, Festplatten-LED-Kabel	38
Betriebs-LED-, Festplatten-LED-Kabel demontieren.....	38
Betriebs-LED-, Festplatten-LED-Kabel montieren	38
Internes Netzteil (IPS).....	39
Internes Netzteil (IPS) demontieren	39
Internes Netzteil (IPS) montieren	39
Kabelgebundene Maus (optional).....	40
Kabelgebundene Maus demontieren.....	40
Kabelgebundene Maus montieren	40
Kabelgebundene Tastatur (optional).....	41
Kabelgebundene Tastatur demontieren.....	41
Kabelgebundene Tastatur montieren	42
Nach Wartung einschalten	43
Problemlösung	44

Recycling-Richtlinien	46
Frontblende	46
Thermomodul-Lüfter	47
Lüfter und vorderer Rahmen der Grafikkarte	49
Internes Netzteil (IPS).....	51
Kabelgebundene Maus (optional).....	53
Kabelgebundene Tastatur (optional).....	53
Anweisungen zum Lebensende des Produktes.....	54
Zweck.....	54
Informationen zur Identifizierung von Komponenten und Materialien.....	54
Produktrücknahmedienst.....	56
MSI Center verwenden.....	57
Anmelden und registrieren.....	58
Ein Konto erstellen.....	58
Produktregistrierung.....	59
Feature-Sets.....	60
Hardware-Überwachung	61
Features.....	62
Systemdiagnose	63
Support.....	64
Live-Aktualisierung	64
Systeminformationen	65
Service	66

Hinweise zu Copyright und Marken

Copyright © 2023 Micro-Star Int'l Co., Ltd. Alle Rechte vorbehalten.

Das verwendete MSI-Logo ist eine eingetragene Marke von Micro-Star Int'l Co., Ltd. Marken und Namen von Dritten sind das Eigentum ihrer jeweiligen Inhaber. Es wird keine Zusicherung bezüglich der Richtigkeit oder Vollständigkeit ausgedrückt oder impliziert. MSI behält sich das Recht vor, ohne Vorankündigung Änderungen an diesem Dokument vorzunehmen.

Änderung

V2.0, 2025/09

So verwenden Sie die Serviceanleitung

Diese Serviceanleitung zeigt detaillierte Abbildungen zur Demontage/Montage des Produktes. Da die Themen in dieser Anleitung relevant sein können, empfehlen wir, sie zunächst vollständig durchzulesen. Anschließend können Sie entsprechend Ihren unmittelbaren Bedürfnissen direkt ein bestimmtes Thema nachschlagen.

Sicherheitshinweise

Beachten Sie im Umgang mit dem Produkt die Sicherheitshinweise, damit keine Verletzungen oder Schäden bzw. Beeinträchtigungen der Produktfunktionalität auftreten.

Leistung

- Falls das Netzkabel über einen 3-poligen Stecker verfügt, dürfen Sie den Schutzkontakt des Steckers nicht außer Kraft setzen. Das Produkt muss an eine geerdete Steckdose angeschlossen werden.
- Trennen Sie sämtliche Stromquellen und stellen Sie das Produkt auf einen flachen Untergrund, bevor Sie mit der Montage/Demontage beginnen.
- Greifen Sie beim Ziehen des Netzkabels immer am Stecker. Ziehen Sie niemals am Kabel selbst.
- Platzieren Sie das Netzkabel so, dass niemand darauf tritt. Platzieren Sie nichts auf dem Netzkabel.
- Wenn dieses Produkt mit einem Netzteil kommt, verwenden Sie nur ein für die Verwendung mit diesem Produkt genehmigtes von MSI bereitgestelltes Netzteil.

Batterien/Akkus

Bitte treffen Sie spezielle Vorkehrungen, wenn dieses Produkt mit einer Batterie/ einem Akku kommt.

- Explosionsgefahr, wenn Batterien/Akkus fehlerhaft ersetzt werden. Ersetzen Sie ihn nur durch den gleichen oder einen äquivalenten Typ entsprechend der Empfehlung des Herstellers.
- Entsorgen Sie Batterien/Akkus nicht in Feuer oder einem heißen Ofen oder durch mechanisches Zerkleinern oder Zerteilen. Andernfalls kann dies zu Explosionen führen.
- Lassen Sie einen Akku nicht an einem extrem heißen Ort oder an einem Ort mit extrem niedrigem Luftdruck. Andernfalls können eine Explosion oder ein Auslaufen entflammbarer Flüssigkeiten oder Gase die Folge sein.
- Akkus dürfen nicht verschluckt werden. Falls eine Knopfzelle verschluckt wird, kann sie schwere innere Verbrennungen verursachen, die tödlich sein können. Bewahren Sie neue und gebrauchte Batterien/Akkus außerhalb der Reichweite von Kindern auf.

Umgebung

- Stellen Sie das Produkt nicht an Orten auf, an denen es Nebel, Rauch, Vibrationen, übermäßigem Staub, salziger oder fettiger Luft oder korrosiven Gasen oder Dämpfen ausgesetzt sein könnte.
- Vermeiden Sie elektrostatische Entladung, indem Sie eine Antistatik-Handschlaufe anlegen, bevor Sie Komponenten berühren. Arbeiten Sie mit Komponenten, Teilen und Baugruppen, die empfindlich auf statische Elektrizität reagieren, immer in Arbeitsbereichen ohne statische Elektrizität.

- Gehen Sie sorgsam mit Komponenten um. Berühren Sie die Stifte oder Kontakte an einer Komponente nicht.
- Platzieren Sie Komponenten bei der Trennung vom Produkt auf einer geerdeten Antistatik-Matte oder einem Bett, das mit den Komponenten kam.
- Führen Sie Wartungsarbeiten nicht mit feuchten oder gar nassen Händen aus.
- Achten Sie darauf, dass Fremdkörper, wie Wasser, andere Flüssigkeiten oder Chemikalien, während der Demontage/Montage nicht in das Produkt gelangen.
- Stellen Sie nach der Montage sicher, dass alle Schrauben wieder angebracht sind und keine Schrauben lose im Produkt verbleiben.

Konditionaler Garantieservice

MSI bietet einen konditionalen Garantieservice für ausgewählte Modelle. Weitere Informationen finden Sie im [MSI-Mitgliedcenter](#).

Aufrüstung und Service

Verfügbare Hardware-Features können im Rahmen einer Aufrüstung, Reparatur oder Auswechslung von MSI oder einem autorisierten Serviceanbieter angeboten werden.

MSI bietet Kunden Ersatzteile, Produktreparatur und Services für 3 Jahre ab dem Verkaufsdatum für alle EPEAT-registrierten Produkte.

Schäden durch eine nicht von MSI autorisierte Reparatur von Produkten oder die Verwendung von modifizierten oder von nicht von MSI autorisierten Teilen oder Komponenten wird nicht durch die eingeschränkte Garantievereinbarung von MSI abgedeckt.

Besuchen Sie den [MSI-Servicestandort](#) zur Inanspruchnahme der von MSI angebotenen Services.

Rufen Sie zum Erhalt weiterer Unterstützung im Bedarfsfall [MSI-Webticket](#) auf.

Datenbereinigung

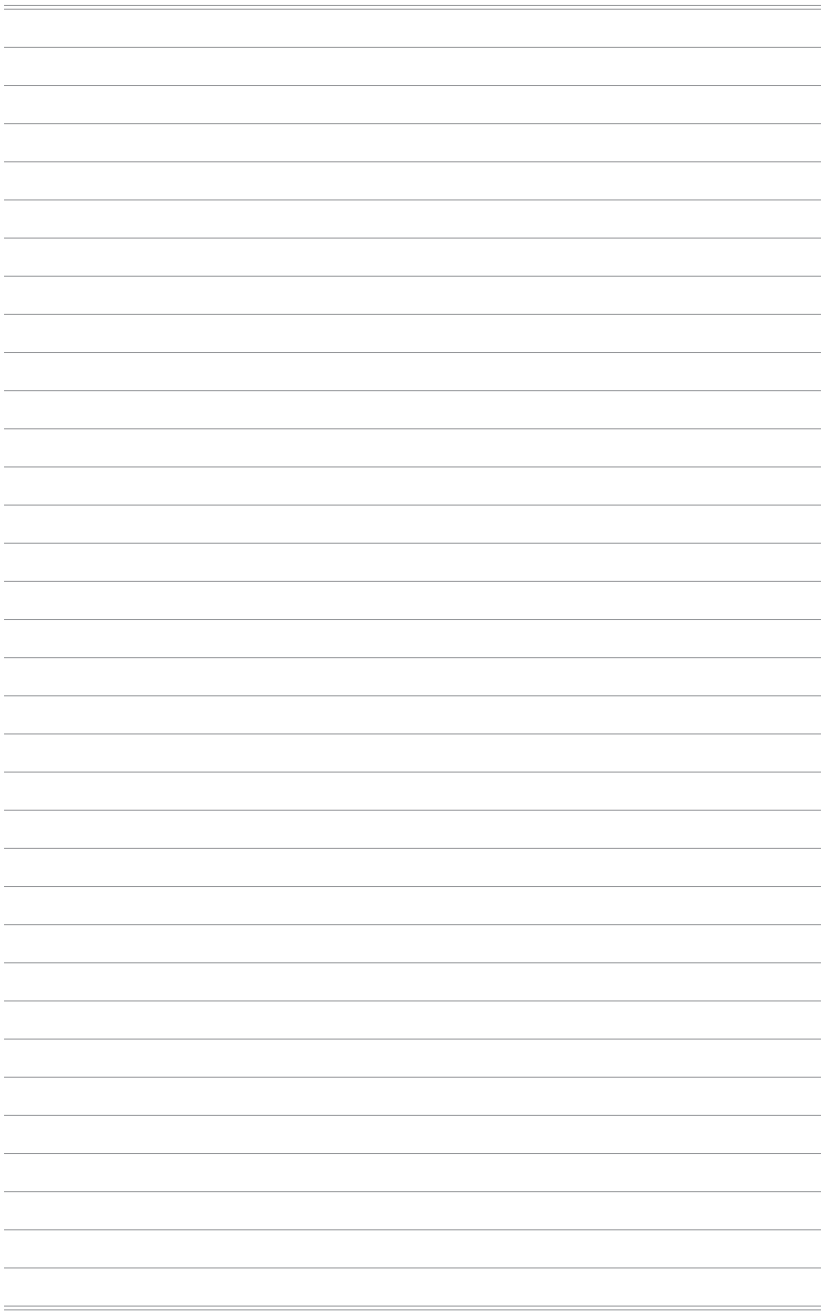
MSI übernimmt keine Verantwortung oder Verpflichtung zur Vertraulichkeit bezüglich der Sicherheit jeglicher auf den zum Recycling eingesendeten Geräten gespeicherten Daten. Nutzern wird geraten, alle Daten zu sichern und von den Computern zu entfernen.

Vor dem Recycling sollten Nutzer die Anweisungen im Abschnitt [Datenbereinigung](#) befolgen, damit alle persönlichen Dateien, Anwendungen und Einstellungen dauerhaft und irreversibel von den Computern entfernt werden.

Öffentlich verfügbare Serviceinformationen

Serviceinformationen	Abschnitt
Demontageanweisungen einschließlich der Identifizierung benötigter Werkzeuge.	Komponenten und Zubehör des Produktes Empfohlene Werkzeuge
Explosionsdarstellung von Komponenten.	Komponenten und Zubehör des Produktes
Liste der Ersatzteile, einschließlich vom Hersteller zugelassener Ersatzteile und deren Erwerb.	Aufrüstbarkeit und Reparierbarkeit des Produktes
Wartungsverfahren oder Leitfaden zur Inanspruchnahme.	Systemdiagnose
Anweisungen zur Problemlösung, Softwarediagnosetools, Videos zur Problemlösung und andere Problemlösungsleitfäden.	Problemlösung Service > Problemlösung
Anweisungen zum Erwerb von Software-Aktualisierungen (trifft nicht auf Anzeigeprodukte zu).	Support
Anweisungen, wie der Nutzer personenbezogene Daten entfernen kann. Wenn die Anweisungen eine Zerstörung des Speichers erfordern, müssen Anweisungen zum Ersetzen des Speichers bereitgestellt werden (trifft nicht auf Anzeigeprodukte zu).	Datenbereinigung

Es ist akzeptabel, wenn Serviceanweisungen keine Informationen erhalten, die laut Hersteller:	
a) den Nutzer einem Verletzungsrisiko aussetzen könnten, oder	Nicht zutreffend
b) gegen Rechte am geistigen Eigentum verstoßen, oder	Nicht zutreffend
c) die Privatsphäre oder Sicherheit von Nutzern beeinträchtigen, oder	Nicht zutreffend
d) die Demontage eines Akkus oder Netzteils beinhalten	Nicht zutreffend
Bei Geltendmachung von einem der vier Ausschlüsse oben muss der Hersteller zeigen, wie das Produkt nach der Reparatur wieder in den normalen Betriebszustand versetzt wird. Eine Reparatur kann den Ersatz von mit dem Ausschluss assoziierten Komponenten beinhalten.	Nicht zutreffend



Demontage und Montage

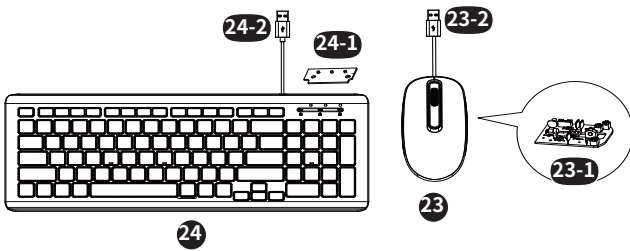
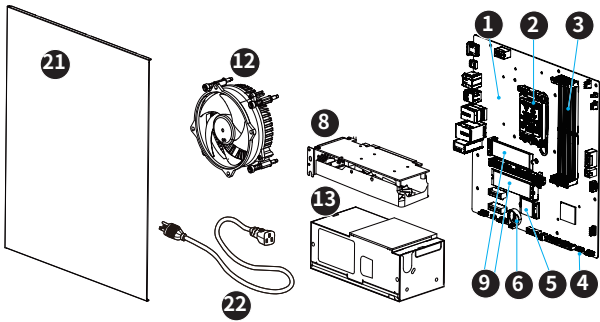
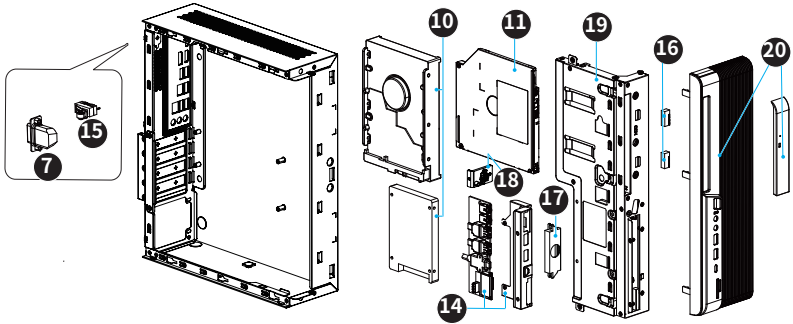
Komponenten und Zubehör des Produktes



Wichtig

MSI bietet die nachstehende Liste an Komponenten für die erworbene Systemkonfiguration für einen Zeitraum von 2 Jahren nach Einstellung des Produktes zur Verlängerung der Betriebslebensdauer dieses Produktes. Weitere Services können Sie durch Kontaktaufnahme mit dem [Online-Kundendienst von MSI](#) in Anspruch nehmen.

1. [Hauptplatine](#)
2. [CPU](#)
3. [Arbeitspeichermodul](#)
4. [TPM-Modul](#)
5. [Drahtloskarte](#)
6. [Knopfzelle](#)
7. [COM-Anschluss](#)
8. [Grafikkarte](#)
9. [Solid-State Drive \(optional\)](#)
10. [3,5-Zoll-Festplatte und 2,5-Zoll-Festplatte \(optional\)](#)
11. [ODD \(optional\)](#)
12. [Thermomodul](#)
13. [Internes Netzteil \(IPS\)](#)
14. [Vordere I/O-Halterung, vordere I/O-Karte](#)
15. [Intrusionsschalter](#)
16. [Antennenmodul](#)
17. [Lautsprecher](#)
18. [Netzteilhalterung](#)
19. [Vordere Halterung](#)
20. [Frontblende](#)
21. [Seitliche Abdeckung](#)
22. Netzkabel
23. [Kabelgebundene Maus \(optional\)](#)
 - 23-1 [Leiterplatte der kabelgebundenen Maus \(optional\)](#)
 - 23-2 [USB-Kabel der kabelgebundenen Maus \(optional\)](#)
24. [Kabelgebundene Tastatur \(optional\)](#)
 - 24-1 [Leiterplatte der kabelgebundenen Tastatur \(optional\)](#)
 - 24-2 [USB-Kabel der kabelgebundenen Tastatur \(optional\)](#)



Aufrüstbarkeit und Reparierbarkeit des Produktes

Mit handelsüblichen Werkzeugen aufrüstbare, reparierbare und austauschbare Hardware-Merkmale sowie eine Auflistung von Ersatzteilen nach Produkten erhalten Sie durch Kontaktaufnahme mit dem [Online-Kundendienst von MSI](#).

Spezifischen Einzelheiten zu Methoden der Auswechslung oder Aufrüstung finden Sie unter folgenden [Hyperlinks](#).

Hardware-Merkmale	Aufrüstbar	Reparierbar	Austauschbar	Lötbar
Hauptprozessor(en) und System-on-a-Chip (SoC)	Nein	Nein	Ja	Nein
Hauptarbeitsspeicherkapazität des Systems	Nein	Nein	Ja	Nein
Massenspeicherkapazität des Systems	Ja	Nein	Ja	Nein
Drahtlosnetzwerk	Nein	Nein	Ja	Nein
Grafik (integriert oder separat)	Nein	Nein	Ja	Nein
Anzeigebildschirm oder Anzeigebaugruppe	Nicht zutreffend	Nicht zutreffend	Nicht zutreffend	Nicht zutreffend
Integrierte mechanische Tastatur	Nicht zutreffend	Nicht zutreffend	Nicht zutreffend	Nicht zutreffend
Sämtliche Akkus/Batterien	Nein	Nein	Ja	Nein
Sämtliche externen und internen Netzteile	Nein	Nein	Ja	Nein
Sämtliche Lüfterbaugruppen	Nein	Nein	Ja	Nein
UND mindestens zwei der folgenden (oder eines, wenn alles andere aus dem Produkt fehlt):	Aufrüstbar	Reparierbar	Austauschbar	Lötbar
Lautsprecher	Nein	Nein	Ja	Nein
Kamera	Nicht zutreffend	Nicht zutreffend	Nicht zutreffend	Nicht zutreffend
Touchpad	Nicht zutreffend	Nicht zutreffend	Nicht zutreffend	Nicht zutreffend
I/O-Anschlüsse und externer Stromanschluss	Nein	Nein	Nein	Ja
Lesegeräte (z. B. Magnetstreifen, Dallas-Schlüssel, Fingerabdruck, Smartcard)	Nein	Nein	Nein	Ja

Empfohlene Werkzeuge

Die folgenden Werkzeuge könnten bei der Demontage und Montage erforderlich sein.

- Kreuzschraubendreher
- Schlitzschraubendreher
- Sechskantschraubendreher
- Pinzette
- Hebelwerkzeug
- Nadelzange
- Diagonale Zange
- Spitzer Schlitzschraubendreher
- Antistatik-Handschuhe
- Antistatik-Handschlaufe (optional)
- Antistatik-Matte mit Schutzleiter (optional)

Schraubenliste

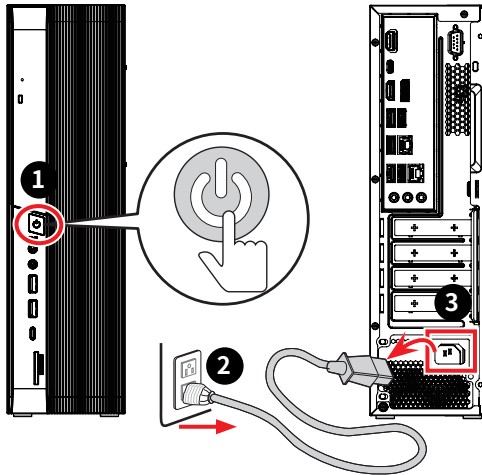
Bitte beachten Sie die nachstehende Schraubenliste bei Demontage und Montage des Computers.

Hinweis: Diese Schraubenliste dient nur als Referenz und kann je nach Modell variieren. Es wird dringend empfohlen, für weitere Unterstützung den autorisierten Kundendienst zu kontaktieren.

Komponente	Schraubentyp	Anzahl
Seitliche Abdeckung	Flachkopf #6-32 × 5 mm	2
Vordere Halterung, drehbar	Flachkopf #6-32 × L1 + 4,5 mm	2
ODD	Flachkopf M2 × 3	2
3,5-Zoll-Festplatte	Flachkopf #6-32 × 5 mm	4
2,5-Zoll-Festplatte	Flachkopf M3 × 4	4
Netzteilhalterung	Senkkopf B3 × 7	2
Vordere I/O-Halterung	Senkkopf #6-32 × 4	4
Vordere I/O-Karte	Flachkopf M3 × 4	2
COM-Anschluss	Sechskant #4-40 × 7 mm	2
TFX IPS	Flachkopf M3 × 4	3
Grafikkarte	Flachkopf #6-32 × 5 mm	2
	Senkkopf #6-32 × 4 mm	2
Hauptplatine	Flachkopf M3 × 4	8
Intrusionsschalter	Flachkopf M2 × 8	2
WLAN-Karte	Senkkopf M2 × 5	1
Lautsprecher	Flachkopf #6-32 x 4,9+2,5	2

Demontage vorbereiten

1. Schalten Sie den PC aus.
2. Trennen Sie das Netzkabel von der Steckdose.
3. Trennen Sie das Netzkabel vom PC.



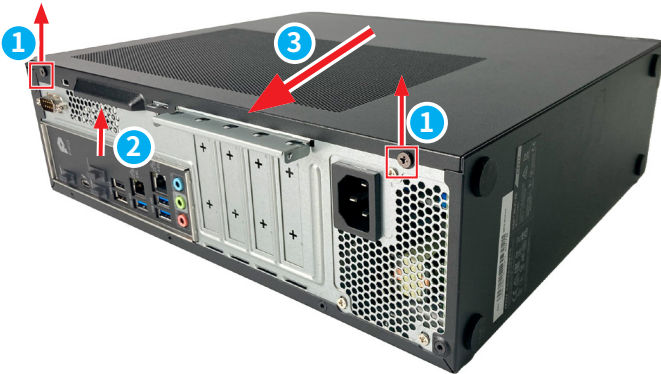
Wichtig

- Trennen Sie sämtliche Stromquellen und stellen Sie den PC auf einen flachen Untergrund, bevor Sie mit der Montage/Demontage beginnen.
- Greifen Sie beim Ziehen des Netzkabels immer am Stecker. Ziehen Sie niemals am Kabel selbst.
- Stellen Sie den PC nicht an Orten auf, an denen er Nebel, Rauch, Vibrationen, übermäßigem Staub, salziger oder fettiger Luft oder korrosiven Gasen oder Dämpfen ausgesetzt sein könnte.
- Vermeiden Sie elektrostatische Entladung, indem Sie Antistatik-Handschuhe oder eine Antistatik-Handschlaufe anlegen, bevor Sie Komponenten berühren, die empfindlich auf statische Elektrizität reagieren.
- Führen Sie Wartungsarbeiten nicht mit feuchten oder gar nassen Händen aus.
- Stellen Sie nach der Montage sicher, dass alle Schrauben wieder angebracht sind und keine Schrauben lose im PC verbleiben.

Seitliche Abdeckung

Seitliche Abdeckung demontieren

1. Stellen den Computer auf einen stabilen Untergrund. Lösen und entfernen Sie die Schrauben **1** mit einem Kreuzschraubendreher.
2. Stecken Sie Ihren Finger in die Kerbe **2** und schieben Sie die seitliche Abdeckung zum Freilegen der Computerkomponenten **3** nach außen.



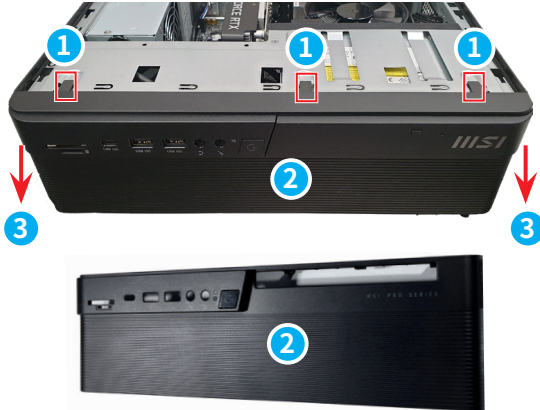
Seitliche Abdeckung montieren

Montieren Sie die seitliche Abdeckung, indem Sie die Demontageschritte in umgekehrter Reihenfolge befolgen.

Frontblende

Frontblende demontieren

1. Lösen Sie die Klemmen mit Ihren Fingern ①. Hebeln Sie die Frontblende ② in abgebildeter Richtung ③ zum Trennen von der vorderen Halterung ④ ab.



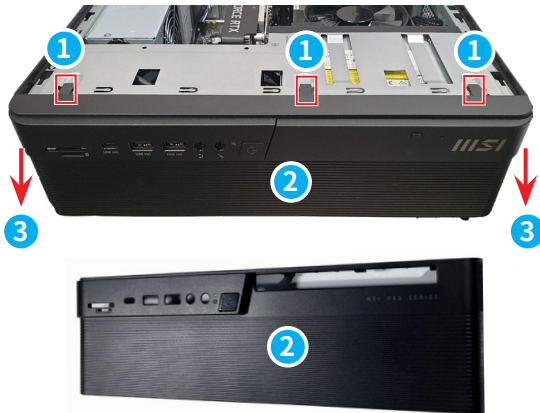
Frontblende montieren

Montieren Sie die Frontblende, indem Sie die Demontageschritte in umgekehrter Reihenfolge befolgen.

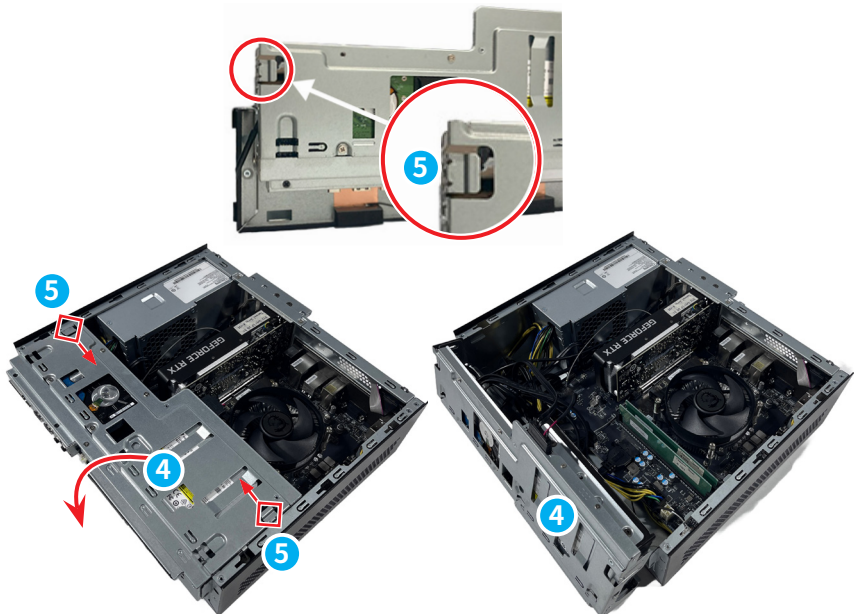
Vordere Halterung

Vordere Halterung demontieren

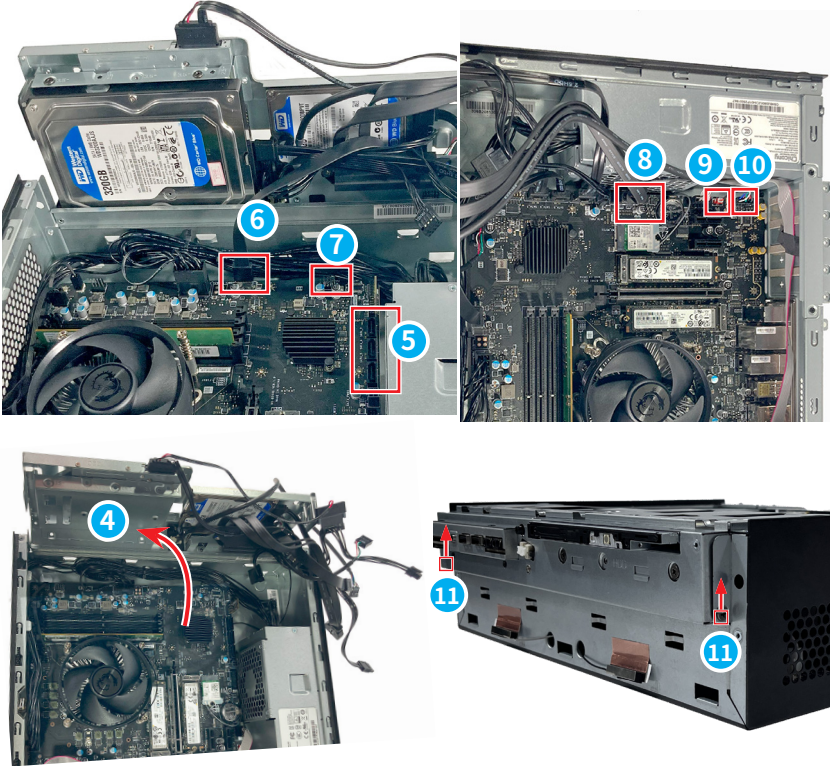
1. Lösen Sie die Klemmen mit Ihren Fingern ①. Hebeln Sie die Frontblende ② in abgebildeter Richtung ③ zum Trennen von der vorderen Halterung ④ ab.



2. Drücken Sie die Rastklemmen ⑤ zum Drehen der vorderen Halterung ④ nach innen.



3. Trennen Sie zum Abschließen die Kabel von SATA- **5**, Type-C- **6**, Frontblenden- **7**, USB 3.0- **8**, Lautsprecher- **9**, Audio- **10** Anschlüssen von Hand.
4. Lösen und entfernen mit einem Kreuzschraubendreher die Schrauben **11** an beiden Seiten der vorderen Halterung.



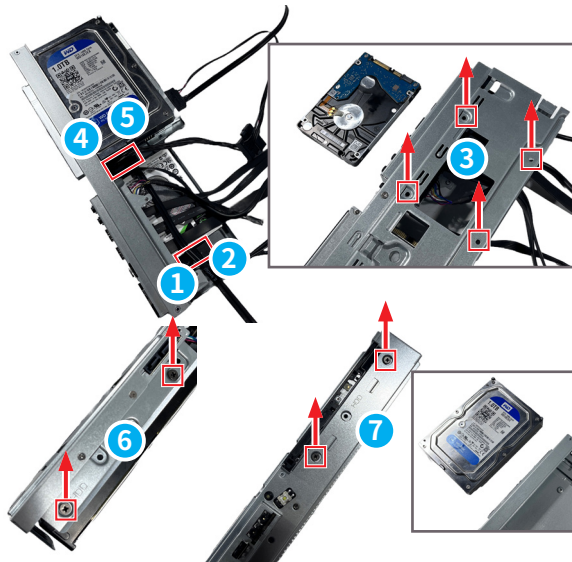
Vordere Halterung montieren

Montieren Sie die vordere Halterung, indem Sie die Demontageschritte in umgekehrter Reihenfolge befolgen.

3,5-Zoll-Festplatte und 2,5-Zoll-Festplatte (optional)

Festplatten demontieren

1. **2,5-Zoll-Festplatte (optional):** Entfernen Sie Strom- **1** und Datenkabel **2** der Festplatte von Hand. Drehen Sie die vordere I/O-Halterung um, lösen und entfernen Sie dann die Schrauben **3** mit einem Kreuzschraubendreher, um die 2,5-Zoll-Festplatte herauszunehmen.
2. **3,5-Zoll-Festplatte (optional):** Entfernen Sie Strom- **4** und Datenkabel **5** der Festplatte von Hand. Lösen und entfernen Sie die Schrauben **6** und **7** an beiden Seiten mit einem Kreuzschraubendreher, um die 3,5-Zoll-Festplatte herauszunehmen.



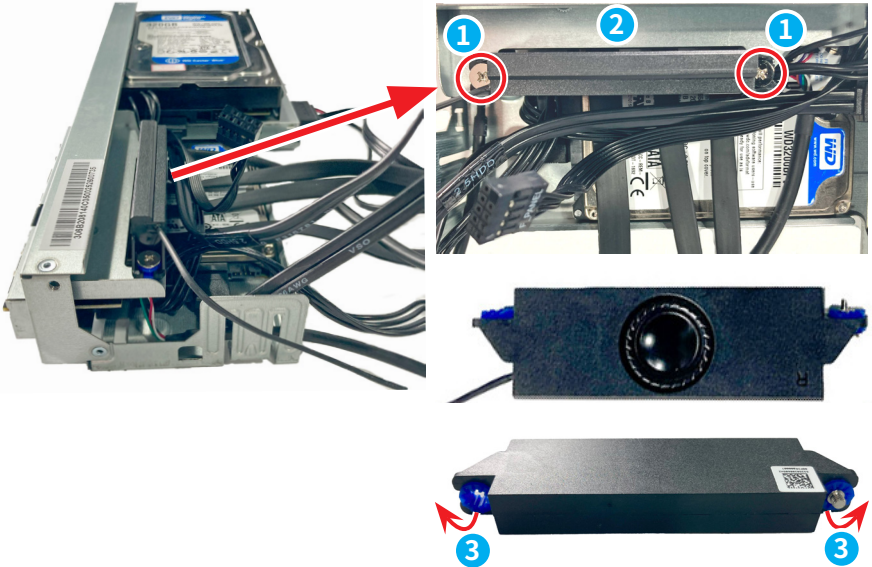
Festplatten montieren

Montieren Sie die Festplatten, indem Sie die Demontageschritte in umgekehrter Reihenfolge befolgen.

Lautsprecher

Lautsprecher demontieren

1. Entfernen Sie die Schrauben ①, die den Lautsprecher und die Festplattenhalterung ② sichern, mit einem Kreuzschraubendreher.
2. Trennen Sie die Schrauben mit Ihren Fingern vom unteren Gummi ③.



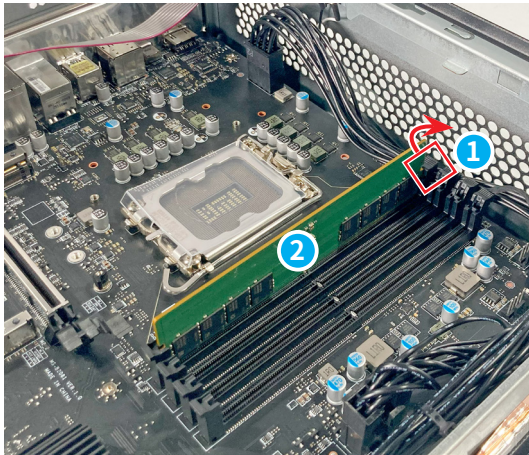
Lautsprecher montieren

Montieren Sie den Lautsprecher, indem Sie die Demontageschritte in umgekehrter Reihenfolge befolgen.

Arbeitsspeichermodul

Arbeitsspeichermodul demontieren

1. Lokalisieren und öffnen Sie die Steckplatzklemmen **1** am Arbeitsspeichermodul-Steckplatz, bis das Arbeitsspeichermodul **2** herauspringt. Entfernen Sie dann das Arbeitsspeichermodul.
2. Wiederholen Sie diese Schritte bei allen zusätzlichen Arbeitsspeichermodulen.



Arbeitsspeichermodul montieren

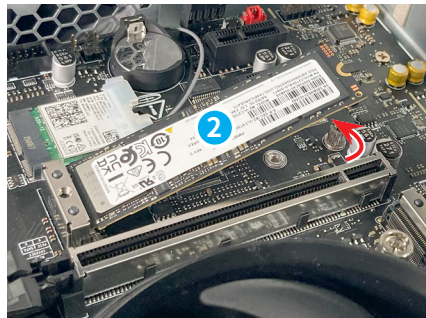
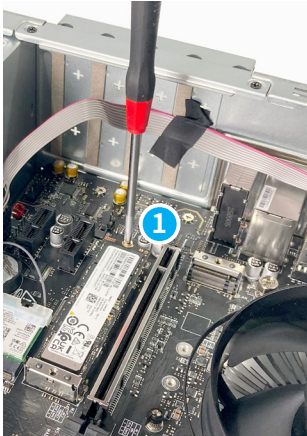
Montieren Sie das Arbeitsspeichermodul, indem Sie die Demontageschritte in umgekehrter Reihenfolge befolgen.

Solid-State Drive (optional)

Solid-State-Drive demontieren

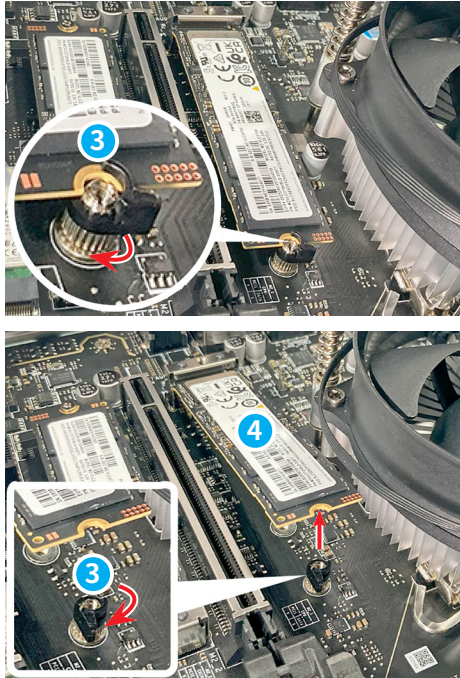
Typ 1

1. Entfernen Sie die Schrauben **1**, die das Solid-State-Drive sichern, mit einem Kreuzschraubendreher.
2. Entfernen Sie das Solid-State-Drive **2** von Hand aus dem M.2-Steckplatz.



Typ 2

1. Lokalisieren Sie den SSD-Steckplatz. Drehen Sie den Schnellfreigabeknopf **3** im Uhrzeigersinn nach außen. Wenn die SSD herauspringt, entfernen Sie die SSD **4** aus dem Schlüsselsteckplatz.



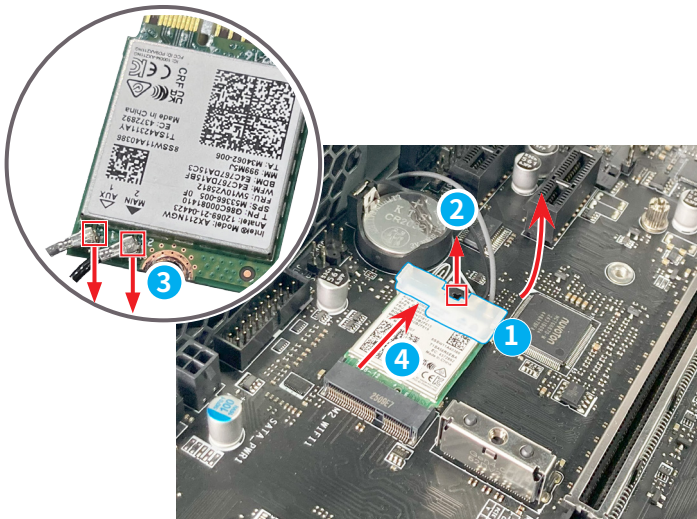
Solid-State-Drive montieren

Montieren Sie das Solid-State-Drive, indem Sie die Demontageschritte in umgekehrter Reihenfolge befolgen.

Drahtloskarte

Drahtloskarte demontieren

1. Lokalisieren und entfernen Sie die Drahtloskartenklemme **1** und entfernen Sie die Schraube **2**, die die Drahtloskarte sichert, mit einem Kreuzschraubendreher.
2. Trennen Sie die Antennenkabel **3** und entfernen Sie die Drahtloskarte **4** von Hand aus dem Kartensteckplatz.



Drahtloskarte montieren

Montieren Sie die Drahtloskarte, indem Sie die Demontageschritte in umgekehrter Reihenfolge befolgen.

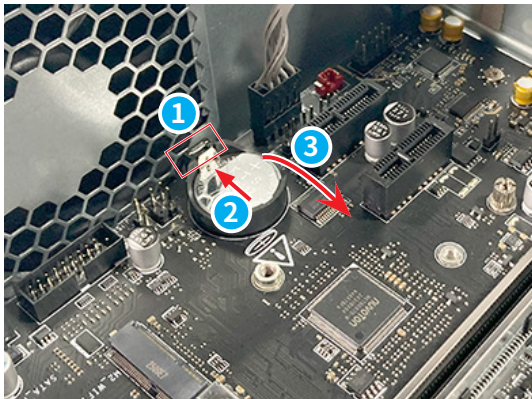
Knopfzelle

Wichtig

- Explosionsgefahr, wenn Batterien/Akkus fehlerhaft ersetzt werden. Ersetzen Sie ihn nur durch den gleichen oder einen äquivalenten Typ entsprechend der Empfehlung des Herstellers.
- Entsorgen Sie Batterien/Akkus nicht in Feuer oder einem heißen Ofen oder durch mechanisches Zerkleinern oder Zerteilen. Andernfalls kann dies zu Explosionen führen.
- Lassen Sie einen Akku nicht an einem extrem heißen Ort oder an einem Ort mit extrem niedrigem Luftdruck. Andernfalls können eine Explosion oder ein Auslaufen entflammbarer Flüssigkeiten oder Gase die Folge sein.
- Akkus dürfen nicht verschluckt werden. Falls eine Knopfzelle verschluckt wird, kann sie schwere innere Verbrennungen verursachen, die tödlich sein können. Bewahren Sie neue und gebrauchte Batterien/Akkus außerhalb der Reichweite von Kindern auf.

Knopfzelle entfernen

1. Entfernen Sie die Kunststoffklemme mit einer Pinzette **1**. Drücken sie die Halteklammer **2** zum Lösen der Batterie, entfernen Sie sie dann mit Ihren Fingern **3**.



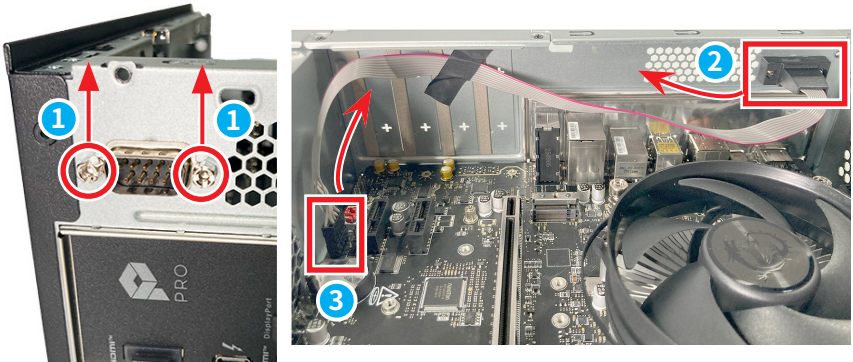
Knopfzelle einsetzen

Setzen Sie die Knopfzelle ein, indem Sie die Demontageschritte in umgekehrter Reihenfolge befolgen.

COM-Anschluss

COM-Anschluss demontieren

1. Lokalisieren Sie die Schrauben **1**, die den COM-Anschluss sichern, und entfernen Sie diese mit einem Sechskantschraubendreher. Entfernen Sie den COM-Anschluss **2** und das andere Kabelende **3** von der Hauptplatine.



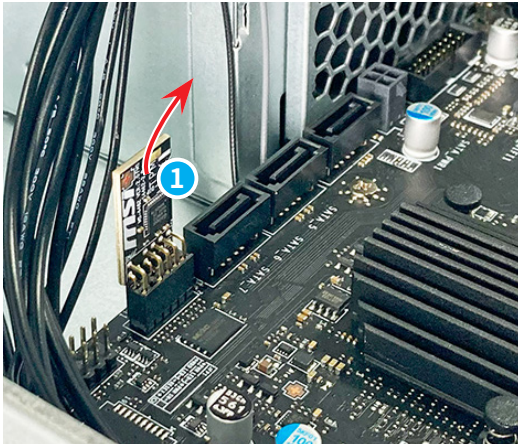
COM-Anschluss montieren

Montieren Sie die COM-Anschluss, indem Sie die Demontageschritte in umgekehrter Reihenfolge befolgen.

TPM-Modul

TPM-Modul demontieren

1. Greifen Sie mit Ihren Fingern den Rand des TPM-Moduls **1** und ziehen Sie es sanft von der Hauptplatine ab.



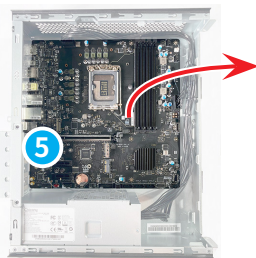
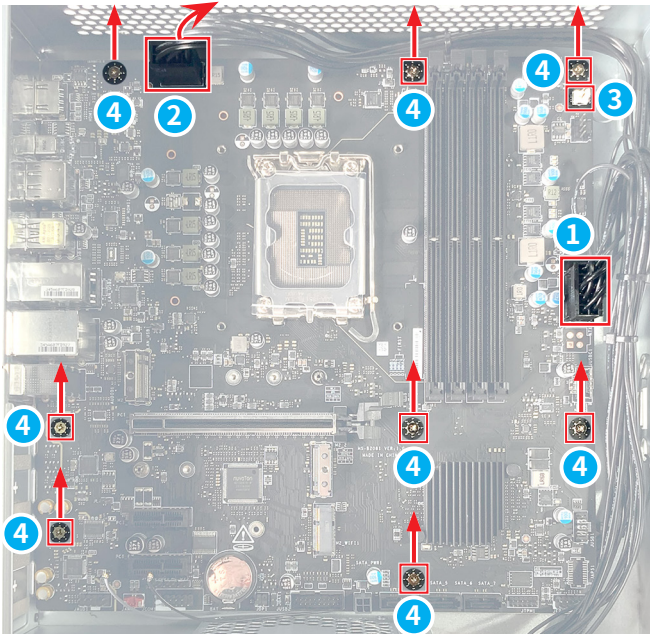
TPM-Modul montieren

Montieren Sie das TPM-Modul, indem Sie die Demontageschritte in umgekehrter Reihenfolge befolgen.

Hauptplatte

Hauptplatte demontieren

1. Lokalisieren und entfernen Sie den ATX- **1**, CPU-Stromanschluss **2** und das 2-polige Intrusionskabel **3** mit Ihren Fingern.
2. Lokalisieren und entfernen Sie die 8 Abstandhalterschrauben der Hauptplatte **4** mit einem Kreuzschraubendreher. Nehmen Sie die Hauptplatte **5** von Hand heraus.



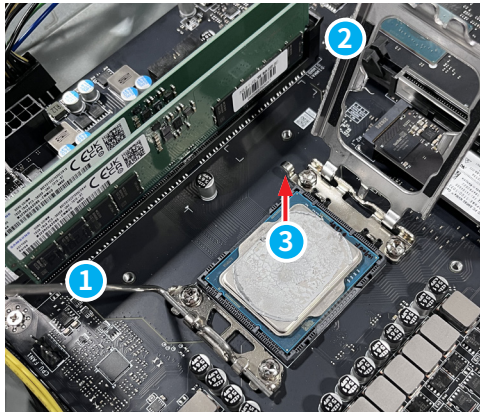
Hauptplatte montieren

Montieren Sie die Hauptplatte, indem Sie die Demontageschritte in umgekehrter Reihenfolge befolgen.

CPU

CPU demontieren

1. Drücken Sie den Ladehebel zum Lösen des CPU-Sockels nach unten. Heben Sie den Ladehebel in die vollständig geöffnete Position von Hand an ① und die Ladeplatte hebt sich automatisch nach oben ②.
2. Entfernen Sie die CPU ③ gerade aus dem Sockel, ohne die CPU zu neigen.
3. Schließen Sie die Ladeplatte ② und schließen Sie dann den Ladehebel ①.



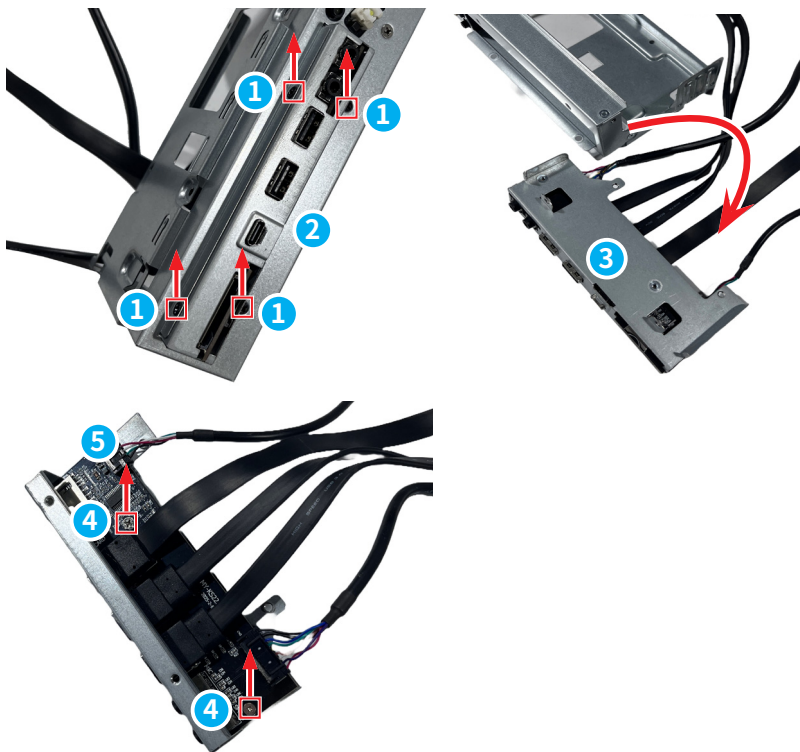
CPU-Baugruppe

Montieren Sie die CPU, indem Sie die Demontageschritte in umgekehrter Reihenfolge befolgen.

Vordere I/O-Halterung, vordere I/O-Karte

Vordere I/O-Halterung, vordere I/O-Karte demontieren

1. Lösen und entfernen Sie die Schrauben ① an der vorderen Halterung ② mit einem Kreuzschraubendreher. Nehmen Sie die vordere I/O-Halterung ③ von Hand heraus.
2. Lösen und entfernen Sie die Schrauben ④ an der vorderen I/O-Karte ⑤ mit einem Kreuzschraubendreher. Trennen Sie vordere I/O-Halterung und vordere I/O-Karte.



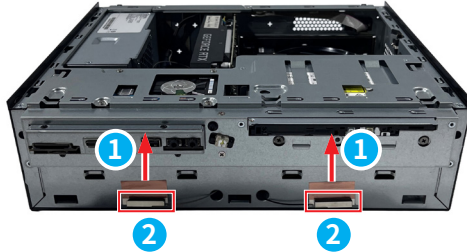
Vordere I/O-Halterung, vordere I/O-Karte montieren

Montieren Sie die vordere I/O-Halterung und die vordere I/O-Karte, indem Sie die Demontageschritte in umgekehrter Reihenfolge befolgen.

Antennenmodul

Antennenmodul demontieren

1. Ziehen Sie das Klebeband mit Ihren Fingern ab **1** und entfernen Sie das Antennenmodul **2** von der vorderen Halterung.



Antennenmodul montieren

Montieren Sie das Antennenmodul, indem Sie die Demontageschritte in umgekehrter Reihenfolge befolgen.

ODD (optional)

ODD demontieren

1. Stecken Sie eine Büroklammer in das Auswurfloch **1**, und drücken Sie es sanft, bis das ODD-Fach leicht herauspringt. Ziehen Sie es heraus **2**, drücken Sie den unteren Riegel **3** dann mit einem Werkzeug und entfernen Sie die ODD-Abdeckung **4** vom Hand vom ODD-Fach.
2. Entfernen Sie das ODD-Stromkabel **5** von Hand. Lösen und entfernen Sie die Schrauben **6** an der vorderen Halterung **7**. Nehmen Sie dann das ODD heraus **8**.



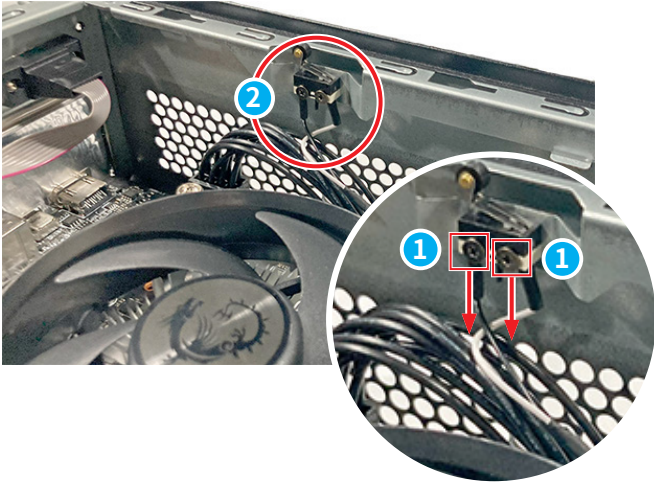
ODD montieren

Montieren Sie das optische Laufwerk, indem Sie die Demontageschritte in umgekehrter Reihenfolge befolgen.

Intrusionsschalter

Intrusionsschalter demontieren

1. Lösen und entfernen Sie die Schrauben ①, die den Intrusionsschalter ② sichern, mit einem Kreuzschraubendreher.



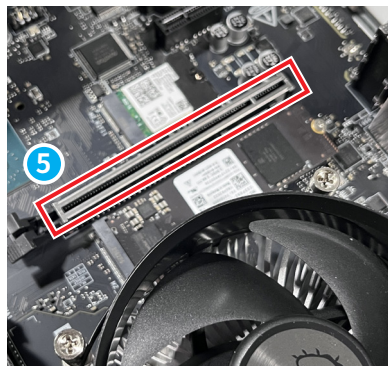
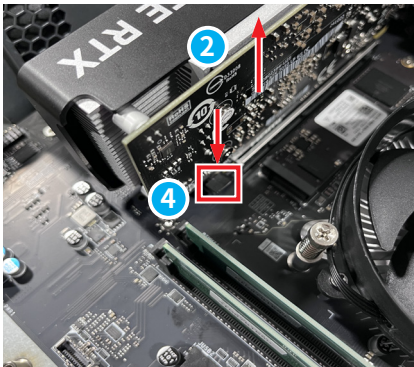
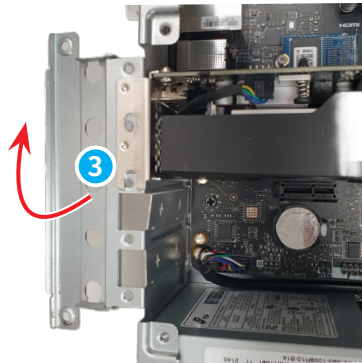
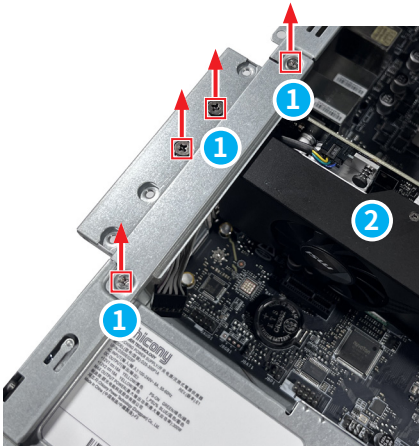
Intrusionsschalter montieren

Montieren Sie den Intrusionsschalter, indem Sie die Demontageschritte in umgekehrter Reihenfolge befolgen.

Grafikkarte

Grafikkarte demontieren

1. Lösen und entfernen Sie die Schrauben **1** an der hinteren I/O-Halterung und am Gehäuse, die die Grafikkarte **2** sichern, mit einem Kreuzschraubendreher.
2. Heben Sie die VGA-Klappabdeckung **3** an und drücken Sie die Halteklammer **4** zum Entfernen der Grafikkarte **2** von Hand, um den PCIe-Steckplatz freizulegen **5**.



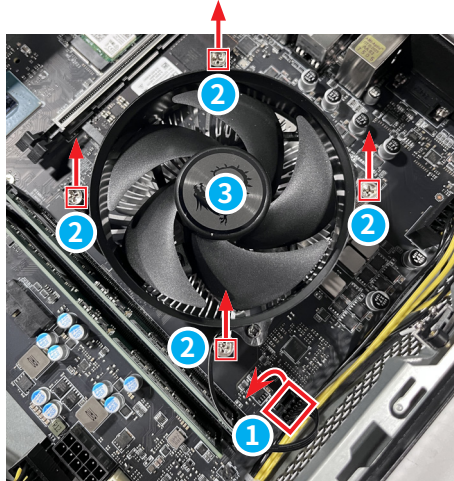
Grafikkarte montieren

Montieren Sie die Grafikkarte, indem Sie die Demontageschritte in umgekehrter Reihenfolge befolgen.

Thermomodul

Thermomodul demontieren

1. Trennen Sie das CPU-Lüfterkabel **1** von Hand von der Hauptplatine.
2. Lösen und entfernen Sie die Schrauben **2**, die das Thermomodul sichern **3**, mit einem Kreuzschraubendreher. Heben Sie das Thermomodul und sein Kabel von Hand von der Hauptplatine ab.



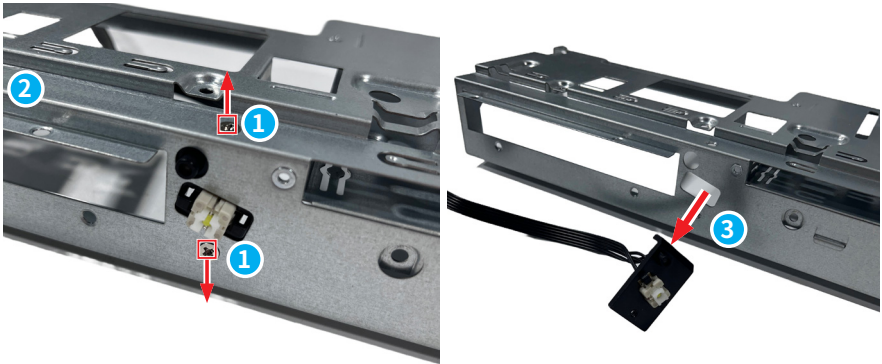
Thermomodul montieren

Montieren Sie das Thermomodul, indem Sie die Demontageschritte in umgekehrter Reihenfolge befolgen.

Betriebs-LED-, Festplatten-LED-Kabel

Betriebs-LED-, Festplatten-LED-Kabel demontieren

1. Lösen und entfernen Sie die Schrauben ① an der vorderen Halterung ② mit einem Kreuzschraubendreher. Entfernen Sie dann die Netzteilhalterung ③.



Betriebs-LED-, Festplatten-LED-Kabel montieren

Montieren Sie das Betriebs-LED-, Festplatten-LED-Kabe, indem Sie die Demontageschritte in umgekehrter Reihenfolge befolgen.

Internes Netzteil (IPS)

Internes Netzteil (IPS) demontieren

1. Lösen und entfernen Sie die Schrauben **1** mit einem Kreuzschraubendreher. Entfernen Sie die IPS von der Abdeckung **2**.



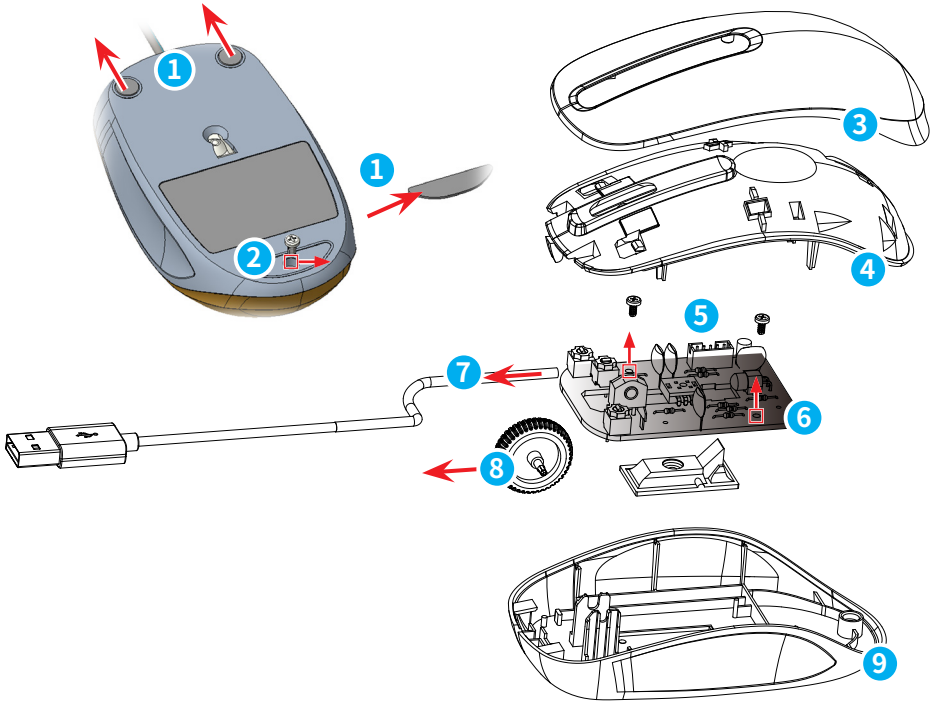
Internes Netzteil (IPS) montieren

Montieren Sie das interne Netzteil (IPS), indem Sie die Demontageschritte in umgekehrter Reihenfolge befolgen.

Kabelgebundene Maus (optional)

Kabelgebundene Maus demontieren

1. Entfernen Sie die Fußaufkleber **1** mit einem Schlitzschraubendreher. Entfernen Sie die Schraube **2** mit einem Kreuzschraubendreher.
2. Trennen Sie das obere Gehäuse **3** und die Tastenplatte **4** mit Ihren Fingern.
3. Entfernen Sie mit einem Kreuzschraubendreher die Schrauben **5**, die die Leiterplatte **6** sichern.
4. Entfernen Sie das USB-Kabel der kabelgebundenen Maus **7**, das Rad **8** und das untere Gehäuse **9** mit Ihren Fingern.



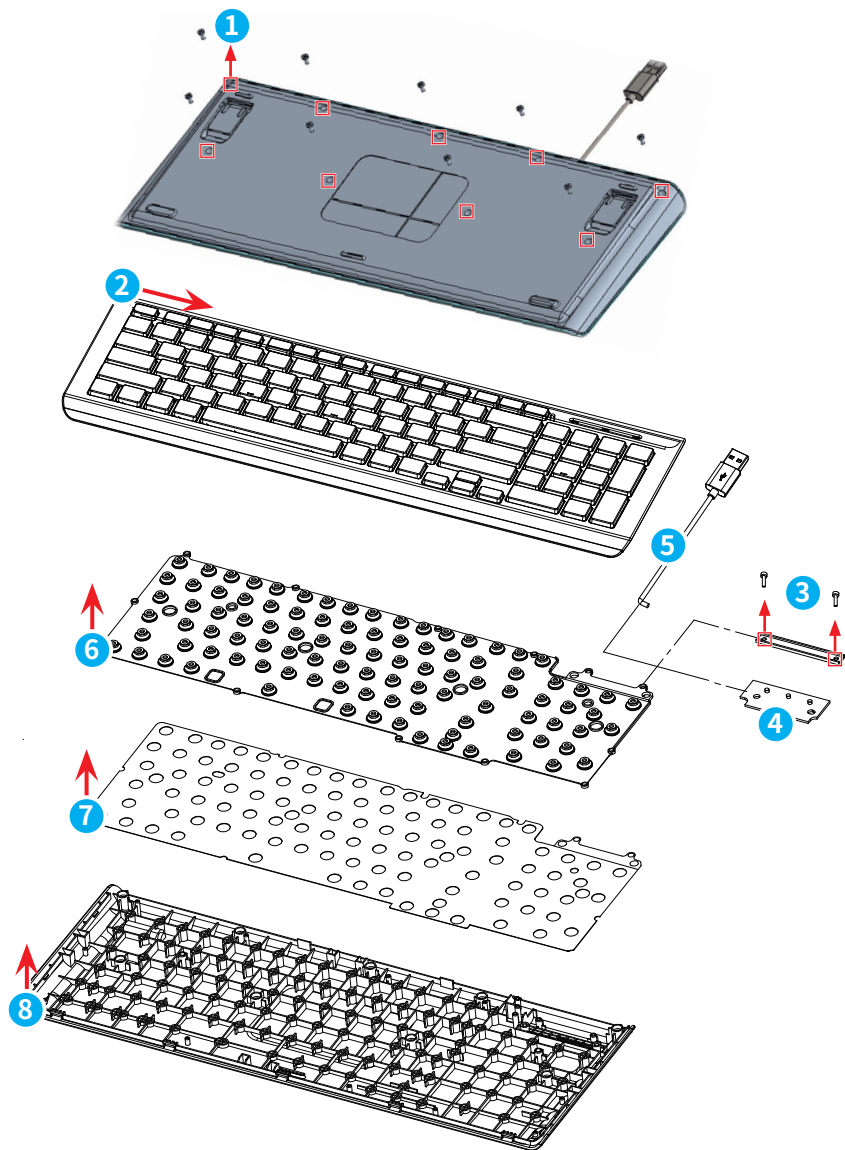
Kabelgebundene Maus montieren

Montieren Sie die kabelgebundene Maus, indem Sie die Demontageschritte in umgekehrter Reihenfolge befolgen.

Kabelgebundene Tastatur (optional)

Kabelgebundene Tastatur demontieren

1. Lösen und entfernen Sie die Schrauben ❶ mit einem Kreuzschraubendreher.
 2. Drehen Sie die Tastatur um und verwenden Sie zum Trennen des oberen Gehäuses ❷ ein Hebelwerkzeug.
 3. Lösen und entfernen Sie mit einem Kreuzschraubendreher die Schrauben ❸, lösen Sie dann die Leiterplatte ❹ und das USB-Kabel der kabelgebundenen Tastatur ❺ mit Ihren Fingern von der Leiterplatte.
 4. Entfernen Sie die Gummiunterlage ❻ und die Membran ❼ mit Ihren Fingern, um das untere Gehäuse ❽ freizulegen.
-

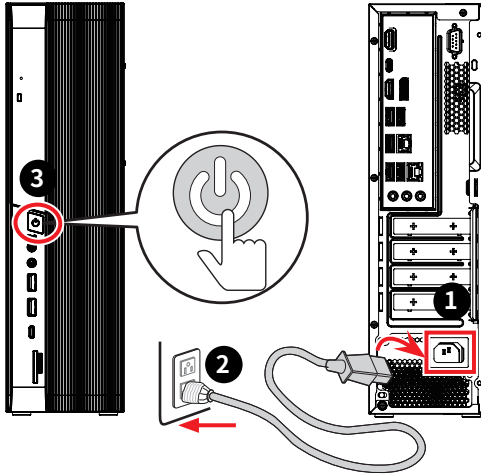


Kabelgebundene Tastatur montieren

Montieren Sie die kabelgebundene Tastatur, indem Sie die Demontageschritte in umgekehrter Reihenfolge befolgen.

Nach Wartung einschalten

1. Schließen Sie das Netzkabel an den PC an.
2. Stecken Sie das Netzkabel in die Steckdose.
3. Schalten Sie den PC ein.



Wichtig

- Verwenden Sie das für die Verwendung mit diesem PC zugelassene von MSI bereitgestellte Netzteil.
- Falls das Netzkabel über einen 3-poligen Stecker verfügt, dürfen Sie den Schutzkontakt des Steckers nicht außer Kraft setzen. Der PC muss an eine geerdete Steckdose angeschlossen werden.
- Schließen Sie das Netzkabel an eine jederzeit leicht zugängliche Steckdose an.
- Platzieren Sie das Netzkabel so, dass niemand darauf tritt. Platzieren Sie nichts auf dem Netzkabel.
- Wenn der PC längere Zeit nicht benutzt wird, müssen Sie zur Reduzierung des Stromverbrauchs auf null das Netzkabel trennen oder die Steckdose ausschalten.

Problemlösung

Nutzer können folgende Tipps beachten oder zur schnellen und einfachen Lösung allgemeiner Probleme mit dem Produkt den [MSI-Support](#) und die [Problemlösung](#) aufrufen. Es wird immer empfohlen, den autorisierten MSI-Kundendienst zu kontaktieren, falls erweiterte technische Unterstützung benötigt wird.

Mein System startet nicht.

- Prüfen Sie, ob das System an eine Steckdose angeschlossen und eingeschaltet ist.
- Prüfen Sie, ob das Netzkabel und alle anderen Kabel sicher angeschlossen sind.

Das System kann nicht ausgeschaltet werden.

Es empfiehlt sich, Ihren Computer über das Herunterfahren-Symbol im Betriebssystem herunterzufahren. Die Verwendung anderer Methoden, einschließlich der nachstehend aufgelisteten, kann zu Datenfehlern führen. Wenn das Herunterfahren nicht funktioniert, wählen Sie einen der folgenden Schritte:

- Drücken Sie Strg + Alt + Entf und wählen Sie „Herunterfahren“.
- Halten Sie die Ein-/Austaste gedrückt, bis das System ausgeschaltet ist.
- Trennen Sie das Netzkabel vom System.

Die Internetverbindung ist fehlerhaft.

- Wenn Sie Probleme haben, sich mit Ihrem Internetanbieter zu verbinden, prüfen Sie, ob der Internetanbieter technische Probleme hat.
- Prüfen Sie die Netzwerkeinstellungen und die Verbindung und stellen Sie sicher, dass das System richtig konfiguriert ist.
- Die WLAN-Datenübertragungsgeschwindigkeit wird durch Entfernung und Hindernisse zwischen Geräten und Zugangspunkten beeinträchtigt. Maximieren Sie die Datenübertragungsgeschwindigkeit, indem Sie den Zugangspunkt wählen, der Ihrem System am nächsten ist.

Wie stelle ich das System mit der F3-Schnelltaste wieder her?

Vorsichtsmaßnahmen bei Verwendung der Systemwiederherstellung

- Wenn Ihre Festplatte und Ihr System nicht wiederherstellbare Probleme aufweisen, führen Sie mit der F3-Schnelltaste von der Festplatte zunächst die Systemwiederherstellung durch.
- Bitte sichern Sie vor Verwendung der Systemwiederherstellung wichtige Daten auf Ihrem Systemlaufwerk auf anderen Speichergeräten.

System mit der F3-Schnelltaste wiederherstellen

1. Starten Sie den PC neu.
2. Drücken Sie die F3-Schnelltaste an der Tastatur schnell, sobald die MSI-Begrüßung am Display erscheint.
3. Wählen Sie am Bildschirm [Eine Option wählen] die Option [Problemlösung].
4. Wählen Sie am Bildschirm [Problemlösung] die Option [MSI-Werkzeugeinstellungen wiederherstellen] zur Rücksetzung des Systems auf die Standardeinstellungen.

5. Wählen Sie am Bildschirm [SYSTEMWIEDERHERSTELLUNG] die Option [Systempartition wiederherstellen].
6. Befolgen Sie die Bildschirmanweisungen zum Fortsetzen und Abschließen der Wiederherstellung.

Systemlautsprecher funktionieren nicht.

- Prüfen Sie die Hauptlautstärkeeinstellung im Audio-Mixer.
- Wenn Sie eine Anwendung mit eigener Lautstärkeregelung nutzen, prüfen Sie, ob die Lautstärke stumm geschaltet ist.
- Wenn Sie ein Audiokabel an den Kopfhöreranschluss angeschlossen haben, trennen Sie es.
- Wenn das System eine OSD-Funktion hat, passen Sie bitte die Lautstärke des OSD an.

Meine kabelgebundene Maus oder Tastatur funktioniert nicht.

- Prüfen Sie zunächst Ihre Hardware. Wenn dies weiterhin nicht funktioniert, entfernen Sie den USB-Hub und schließen Sie das Gerät direkt an den USB-Anschluss des PCs an. Stellen Sie sicher, dass die Kabel nicht beschädigt sind.

Recycling-Richtlinien

Entsprechend unserer Verpflichtung zum Umweltschutz ist dieses Produkt zur Verbesserung der Kunststoff-Recycling-Qualität mit separaten Kunststoffkomponenten versehen. Wir bitten Sie freundlich, die recyclingfähigen Kunststoffkomponenten dieses Produktes verantwortungsbewusst zu recyceln, sobald sie das Ende ihrer Lebensdauer erreichen. Befolgen Sie die nachstehenden Anweisungen zur Vorbereitung der Kunststoffteile für das Recycling, indem Sie nicht recyclingfähige Materialien entfernen.



Verwenden Sie vor dem Recycling separierbarer Kunststoffkomponenten die diagonale Zange zur Entfernung aller Schraubendome mit Kupferstiften, falls vorhanden.

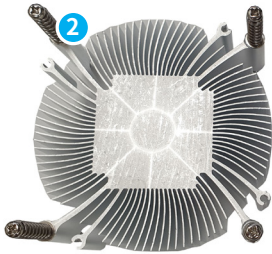
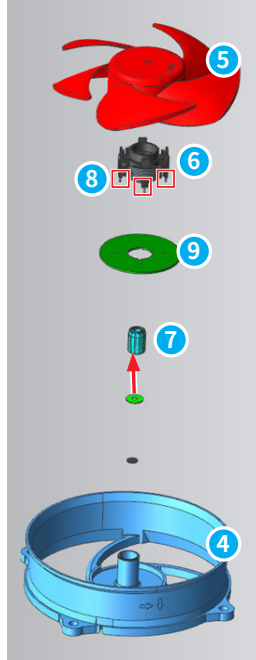
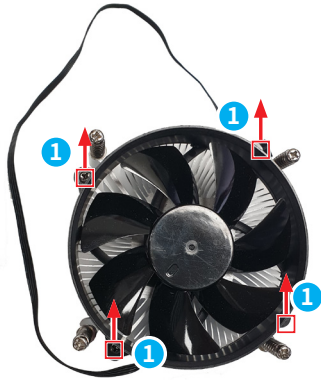
Frontblende

1. Befolgen Sie [Frontblende demontieren](#) zum Entfernen der Frontblende.
2. Recyceln Sie die Frontblende ① bei einem qualifizierten Recycling-Unternehmen.



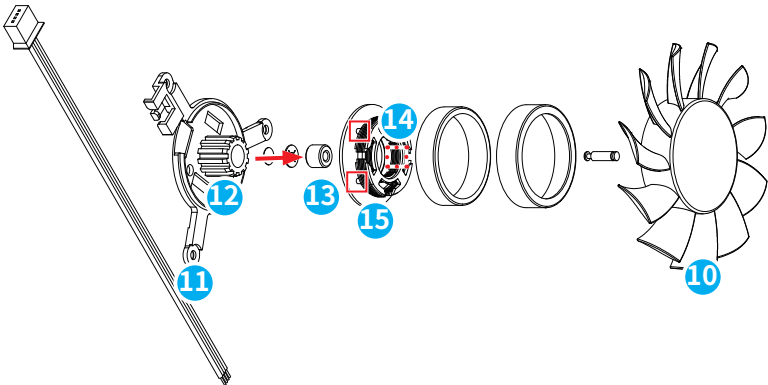
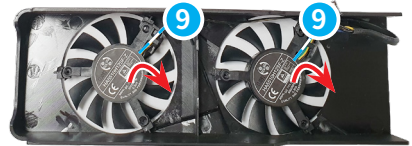
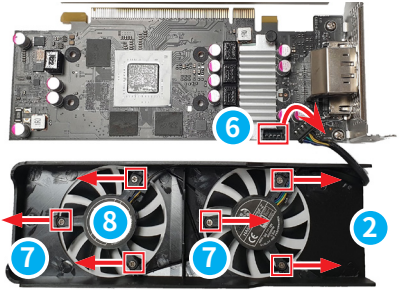
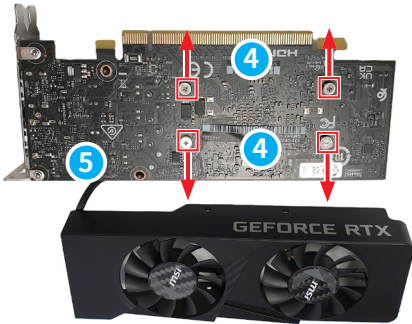
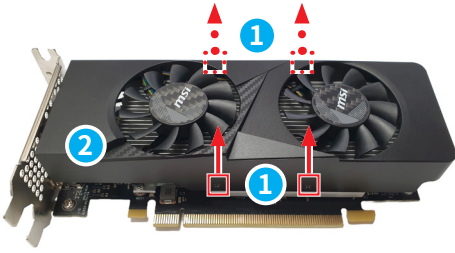
Thermomodul-Lüfter

1. Befolgen Sie [Thermomodul demontieren](#) zum Entfernen des Thermomoduls und seines Kabels von der Hauptplatine. Lösen und entfernen Sie Schrauben ① mit einem Kreuzschraubendreher, entfernen Sie dann Kühlkörper ② und Lüfter ③.
 2. Halten Sie den Lüfterrahmen ④ mit beiden Händen und drücken Sie die Lüfterflügel ⑤ mit Ihren Daumen heraus. Entfernen Sie den Motor ⑥ mit einer Nadelzange, drehen Sie dann das Lager ⑦ mit einem spitzen Schlitzschraubendreher heraus. Schneiden Sie die Leiterplatte-zu-Motor-Stifte ⑧ mit einer diagonalen Zange durch und entfernen Sie dann die Leiterplatte ⑨.
 3. Recyceln Sie Lüfterrahmen ④, Lüfterflügel ⑤ und Leiterplatte ⑨ bei qualifizierten Recycling-Unternehmen.
-



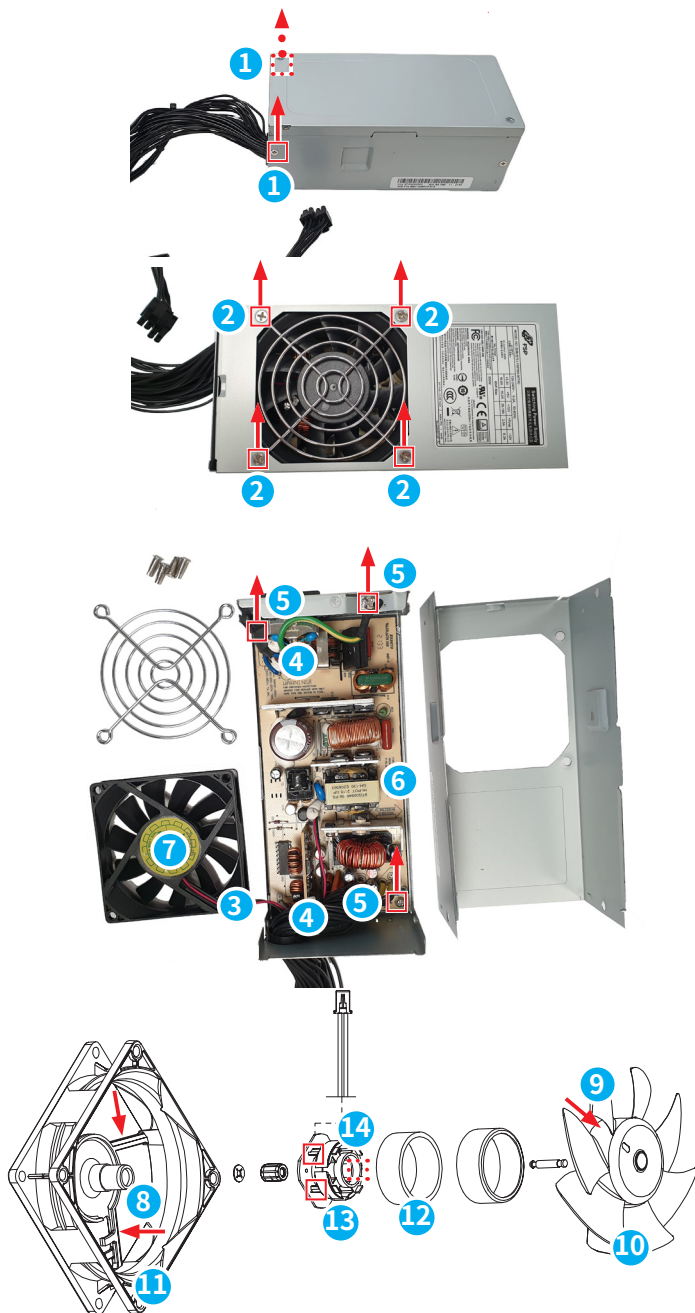
Lüfter und vorderer Rahmen der Grafikkarte

1. Befolgen Sie [Grafikkarte demontieren](#) zum Entfernen der Grafikkarte von der Hauptplatine.
 2. Lösen und entfernen Sie die Schrauben ①, die den vorderen Rahmen ② am Grafikkarten-Kühlkörper ③ sichern, und die Schrauben ④, die den Kühlkörper ③ und die Hauptplatine ⑤ sichern, mit einem Kreuzschraubendreher.
 3. Trennen Sie den Lüfteranschluss ⑥ von Hand, lösen und entfernen Sie die Schrauben ⑦, die den Lüfter ⑧ und den vorderen Rahmen ② sichern, mit einem Kreuzschraubendreher.
 4. Schneiden Sie das Lüfterkabel ⑨ mit einer diagonalen Zange durch und entfernen Sie den Lüfter von Hand.
 5. Trennen Sie Lüfterflügel ⑩ und Halterung des Lüfterrahmens ⑪ mit einem Schlitzschraubendreher. Entfernen Sie den Motor ⑫ mit einer Nadelzange, drehen Sie dann das Lager ⑬ mit einem spitzen Schlitzschraubendreher heraus. Schneiden Sie die Leiterplatte-zu-Motor-Stifte ⑭ mit einer diagonalen Zange durch und entfernen Sie dann die Leiterplatte ⑮.
 6. Recyceln Sie den vorderen Rahmen ②, die Lüfterflügel ⑩ und die Leiterplatte ⑮ der Grafikkarte bei qualifizierten Recycling-Unternehmen.
-



Internes Netzteil (IPS)

1. Befolgen Sie [Internes Netzteil \(IPS\) demontieren](#) zum Entfernen der IPS von der Hauptplatine.
 2. Lösen und entfernen Sie die Schrauben ① an beiden Seiten der IPS-Abdeckung und die Schrauben ②, die den Lüfter sichern, mit einem Kreuzschraubendreher. Öffnen Sie die IPS-Abdeckung, schneiden Sie das Lüfterkabel ③ und die seitlichen Kabel ④ mit einer diagonalen Zange durch, entfernen Sie die Schrauben ⑤ zum Lösen der IPS-Leiterplatte ⑥, und nehmen Sie dann von Hand den Lüfter heraus ⑦.
 3. Schneiden Sie die Verbindungsstellen ⑧ und die Flügelkanten ⑨ mit einer diagonalen Zange durch, um die Lüfterflügel ⑩ und den Rahmen ⑪ zu trennen. Entfernen Sie dann die Metallteile. Hebeln Sie die Magnetleiste ⑫ zum Freilegen der Lüfter-Leiterplatte ⑬ mit einem Schlitzschraubendreher heraus. Schneiden Sie die Leiterplatte-zu-Motor-Stifte ⑭ mit einer diagonalen Zange durch und entfernen Sie dann die Leiterplatte.
 4. Bitte recyceln Sie IPS-Leiterplatte ⑥, Lüfterflügel ⑩, Lüfterrahmen ⑪ und Lüfter-Leiterplatte ⑬ bei qualifizierten Recycling-Unternehmen.
-



Kabelgebundene Maus (optional)

1. Beachten Sie zur Demontage der kabelgebundenen Maus [Kabelgebundene Maus demontieren](#).
 2. Bringen Sie das obere Gehäuse **3**, die Tastenplatte **4**, das untere Gehäuse **5** und das USB-Kabel der kabelgebundenen Maus **8** zu einem qualifizierten Recycling-Unternehmen.
-

Kabelgebundene Tastatur (optional)

1. Beachten Sie zur Demontage der kabelgebundenen Tastatur [Kabelgebundene Tastatur demontieren](#).
 2. Bringen Sie das obere Gehäuse **2**, das untere Gehäuse **8** und das USB-Kabel der kabelgebundenen Tastatur **5** zu einem qualifizierten Recycling-Unternehmen.
-

Anweisungen zum Lebensende des Produktes



Wichtig

MSI-Umweltinformationen

Informationen zu MSIs Umweltinitiativen, Politik, Programmen und Zielen finden Sie in der [Umweltschutzrichtlinie](#).

Zweck

Diese Informationen bieten Recycling-Unternehmen Leitfäden über das Vorhandensein von Materialien und Komponenten auf Produktebene, wie von der EU-WEEE- und Änderungsrichtlinie vorgeschrieben.

Informationen zur Identifizierung von Komponenten und Materialien

Die folgenden Stoffe, Zubereitungen oder Komponenten müssen gemäß Artikel 4 der EU-Richtlinie des Rates 75/442/EWG separat von anderen elektrischen und elektronischen Altgeräten entsorgt und aufbereitet werden.

Identifizieren Sie Materialien für Materialien und Komponenten der Liste elektrischer und elektronischer Altgeräte.

*1: Die folgenden Artikelnummern entsprechen jenen im Abschnitt [Komponenten und Zubehör des Produktes](#).

Materialien	Element x 1	Position
Polychloriertes Biphenyl (PCB) enthaltende Kondensatoren und alle polychlorierte Biphenyle und polychlorierte Terphenyle (PCB/PCT) enthaltende elektrische Geräte.	—	Fehlt
Quecksilber-haltige Komponenten, wie Schalter oder Lampen der Hintergrundbeleuchtung	—	Fehlt
Batterien/Akkus	6	Akku
Leiterplatten von Mobiltelefonen im Allgemeinen und von anderen Geräten, wenn die Oberfläche der Leiterplatte eine Größe von mehr als 10 Quadratzentimeter hat	1	Hauptplatine
	4	TPM-Modul
	8	Grafikkarte
	12	Thermomodul
	13	Leiterplatte des internen Netzteils
	23-1	Leiterplatte der kabelgebundenen Maus
24-1	Leiterplatte der kabelgebundenen Tastatur	

Materialien	Element x 1	Position
Toner-Patronen, flüssig oder pastös, sowie Farbtoner	—	Fehlt
Kunststoff-haltige bromierte Flammschutzmittel	8	Grafikkarte
	11	ODD-Abdeckung
	12	Thermomodul
	13	Internes Netzteil
	20	Frontblende
	23	Kabelgebundene Maus
	24	Kabelgebundene Tastatur
Asbest-Abfälle und Komponenten, die Asbest enthalten	—	Fehlt
Kathodenstrahlröhren	—	Fehlt
Fluorchlorkohlenwasserstoffe (CFC), teilhalogenierte Fluorchlorkohlenwasserstoffe (HCFC) oder Fluorkohlenwasserstoffe (FKW), Kohlenwasserstoffe	—	Fehlt
Gasentladungslampen	—	Fehlt
Flüssigkristalldisplays (gemeinsam mit ihrem Gehäuse, wo zutreffend) mit einer Oberfläche von mehr als 100 Quadratcentimetern und all jene, deren Hintergrundbeleuchtung aus Gasentladungslampen besteht	—	Fehlt
Externe elektrische Kabel	22	Netzkabel
	23-2	USB-Kabel der kabelgebundenen Maus
	24-2	USB-Kabel der kabelgebundenen Tastatur
Komponenten mit feuerfesten Keramikfasern	—	Fehlt
Komponenten mit radioaktiven Stoffen oder Materialien, die radioaktiv werden	—	Fehlt
Elektrolytkondensatoren, die bedenkliche Stoffe enthalten (Höhe > 25 mm, Durchmesser > 25 mm oder proportional ähnliches Volumen)	13	Leiterplatte des internen Netzteils
Beryllium und seine Verbindungen (einschließlich Berylliumoxid)	—	Fehlt
Flüssigkeiten	—	Fehlt

Produktrücknahmedienst

Elektrische Altgeräte können gefährliche Stoffe enthalten und somit eine Gefahr für menschliche Gesundheit und Umwelt darstellen. Daher ist eine angemessene Entsorgung erforderlich. MSI bietet Ihnen kostenloses Recycling von EPEAT-registrierten Produkten zur Gewährleistung, dass das Produkt am Ende seiner Einsatzdauer ordnungsgemäß recycelt wird.

Bitte gehen Sie zum ordnungsgemäßen Recycling Ihres Gerätes über diese Dienste wie folgt vor:

1. Bitte löschen Sie Ihre personenbezogenen Daten von Ihren Altgeräten.
2. [**KLICKEN SIE HIER**](#), wenn Sie mehr über das Recycling des Produktes am Ende seines Lebens erfahren möchten.
3. Auf der Website finden Sie einen MSI-Recyclingstandort in Ihrer Nähe.
4. Wenden Sie sich per Telefon oder E-Mail zur Planung Ihrer Abholung an den designierten Recycling-Standort. Die Kunden sind für die Versand- und Lieferkosten verantwortlich.

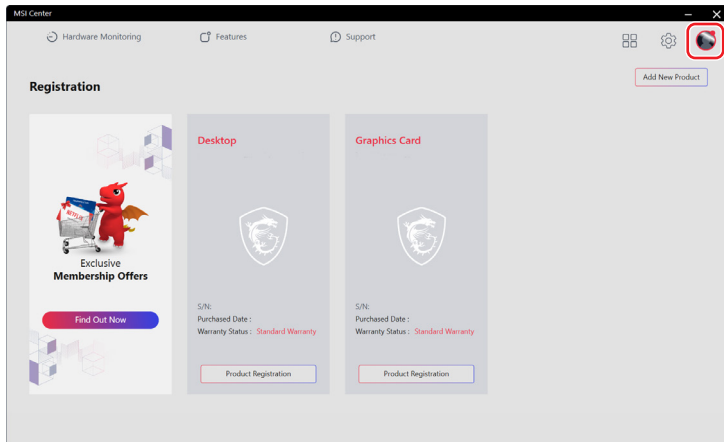
MSI Center verwenden

Anmelden und registrieren

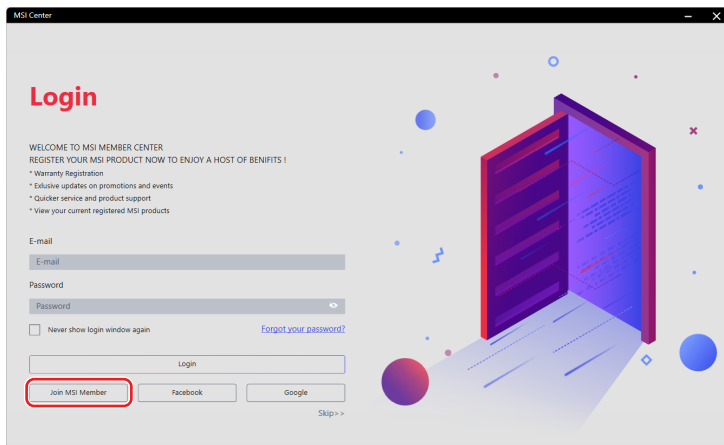
Vor Verwendung von MSI Center sollten Sie Ihr eigenes Konto erstellen und Ihr MSI-Produkt registrieren. Dadurch erhalten Sie alle Vorteilen von MSI Center auf einmal.

Ein Konto erstellen

1. Stellen Sie sicher, dass die Internetverbindung richtig funktioniert.
2. Aktivieren Sie MSI Center. Klicken Sie auf das Profilsymbol oben rechts und dann auf [Anmelden].



3. Wählen Sie [MSI-Mitglied werden].



4. Befolgen Sie die Bildschirmanweisungen zum Erstellen eines persönlichen Kontos.

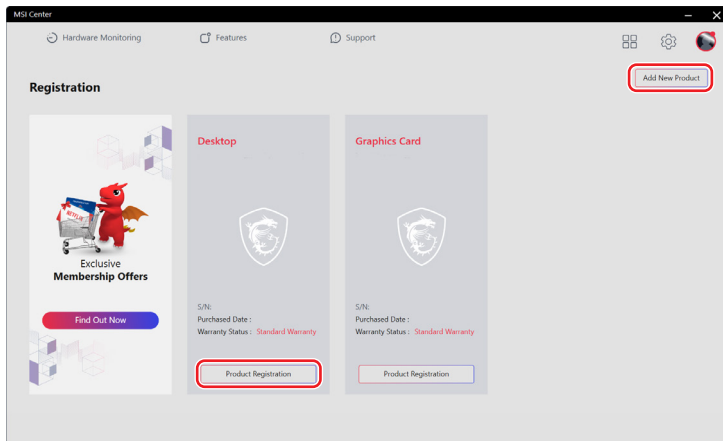
The screenshot shows the 'CREATE AN ACCOUNT' page in the MSI Center application. The form includes the following fields and options:

- E-mail:** A text input field with the placeholder 'Please enter your email'.
- Password:** A text input field with the placeholder 'Please create a new password for MSI Center account'.
- Confirm Password:** A text input field with the placeholder 'Repeat the password entered above'.
- Name:** Two text input fields for 'Please enter your first name' and 'Please enter your last name'.
- Date of Birth:** Three dropdown menus for selecting the day, month, and year.
- Region/Location:** A dropdown menu.
- Agreement:** A checkbox followed by the text 'I agree to the MSI Member Center and MSI Online Shop Terms and Conditions.' with links to 'MSI Member Center' and 'MSI Online Shop'.
- Navigation:** 'Prev' and 'Next' buttons at the bottom right.

Produktregistrierung

Sobald ein persönliches Konto erstellt wurde, können Sie sich anmelden und mit der Registrierung Ihrer Produkte beginnen.

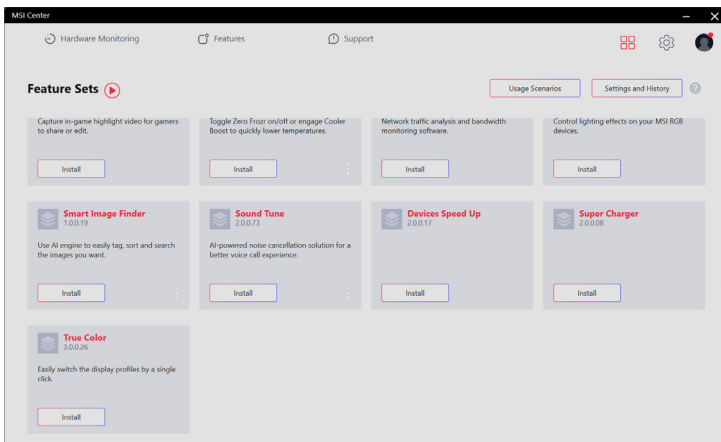
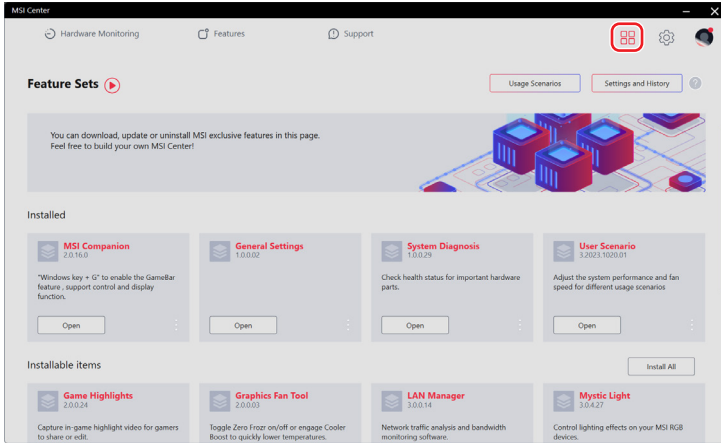
1. MSI Center erkennt Ihre MSI-Geräte automatisch. Klicken Sie auf [Produktregistrierung] und befolgen Sie die Bildschirmanweisungen zum Abschließen der Registrierung.
2. Registrieren Sie weiteres mit Ihrem System verbundenes MSI-Multimedia-Zubehör, indem Sie auf [Neues Produkt hinzufügen] klicken und die Bildschirmanweisungen zum Hinzufügen und Registrieren Ihres Zubehörs befolgen.



Feature-Sets

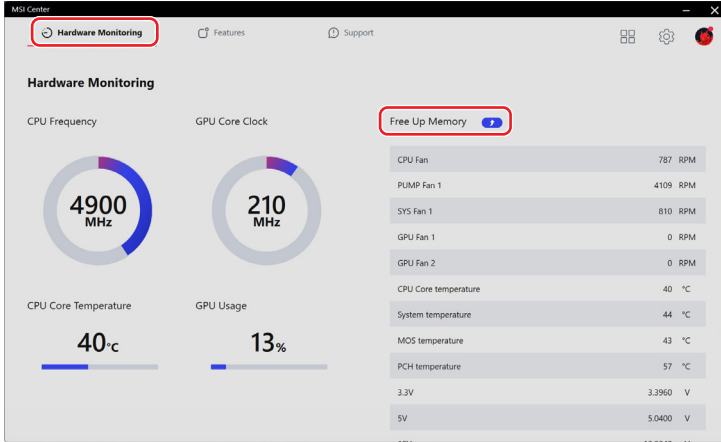
Nutzer können MSI-exklusive Features in Feature-Sets herunterladen, aktualisieren oder deinstallieren.

1. Klicken Sie rechts oben auf das Symbol [Feature-Sets].
2. Installieren oder deinstallieren Sie MSI-Features zur Erfüllung Ihrer persönlichen Anforderungen.



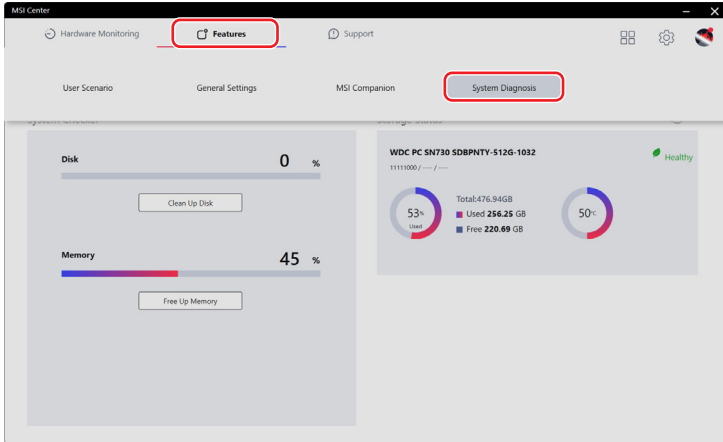
Hardware-Überwachung

Hardware-Überwachung liefert den Echtzeit-Status von CPU, GPU, Arbeitsspeicher, Lüftern usw. Klicken Sie zum Freigeben von Systemarbeitsspeicher, der nicht länger benötigt wird, auf [Arbeitsspeicher freigeben].



Features

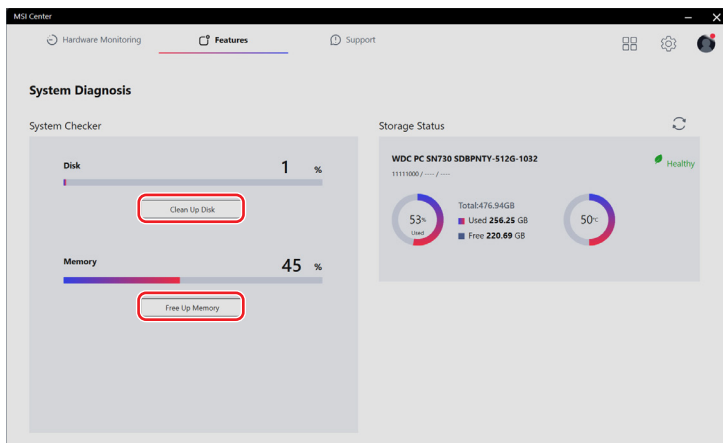
[Features] variiert je nach Features, die Nutzer über [Feature-Sets] installiert haben.



Systemdiagnose

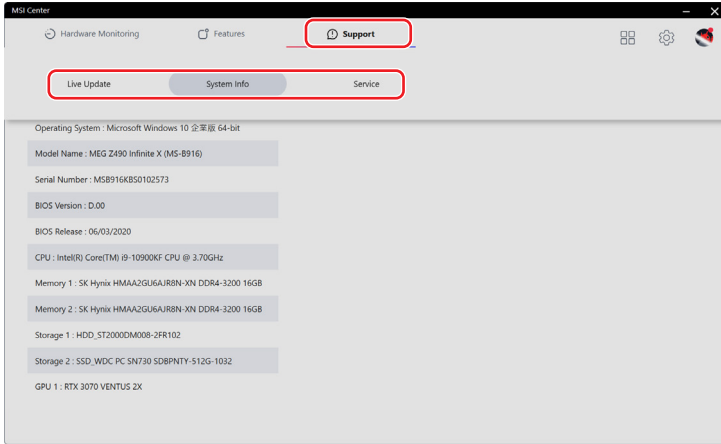
[Systemdiagnose] bietet Nutzern [Systemprüfer] zur Bereinigung ihrer Festplatten und zur Freigabe von Systemarbeitspeicher, während [Speicherstatus] Nutzern hilft, den Zustand ihres Speichers zu prüfen.

- Klicken Sie zur Bereinigung des Speichers auf [Datenträger bereinigen], wählen Sie das Laufwerk, das Sie bereinigen möchten, aus dem Auswahlm Menü, und befolgen Sie die Bildschirmanweisungen zur Bereinigung des Speichers.
- Geben Sie Arbeitsspeicher frei, indem Sie [Arbeitsspeicher freigeben] anklicken und MSI Center gibt sofort nicht länger benötigten Arbeitsspeicher frei.



Support

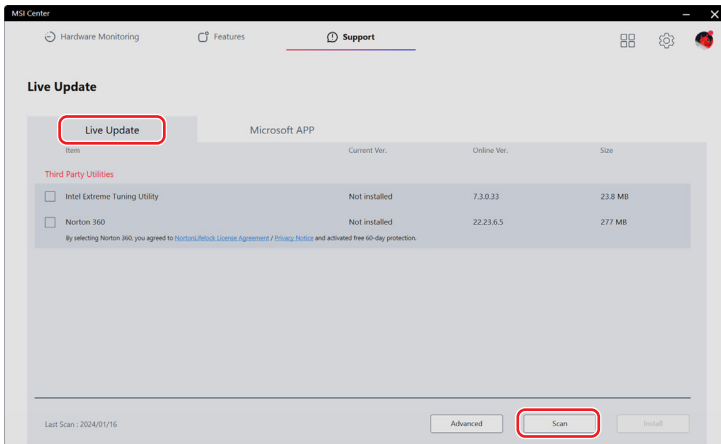
Der Support bietet verschiedene Kundendienst-Kanäle zur Erfüllung der Anforderungen aller Nutzer.



Live-Aktualisierung

Live-Aktualisierung

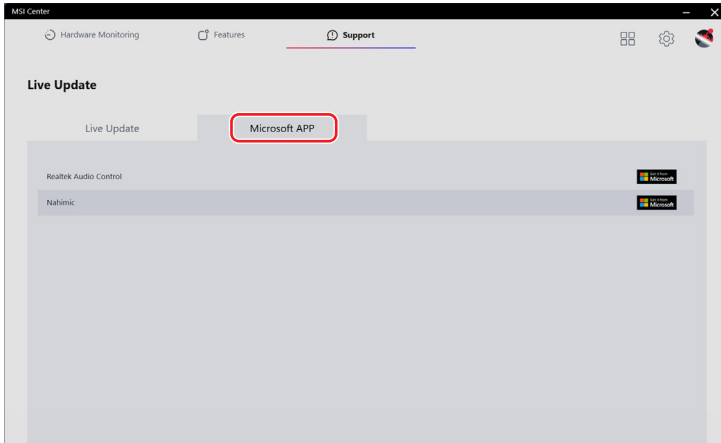
Nutzer sollten für neueste MSI- oder Drittanbieter-Dienstprogramme zur Aktualisierung unter [Live-Aktualisierung] auf [Suche] klicken.



Microsoft-App

Bei erstmaliger Verwendung dieser Funktion ist die Analyse des Systems mit Live-Aktualisierung ein Muss.

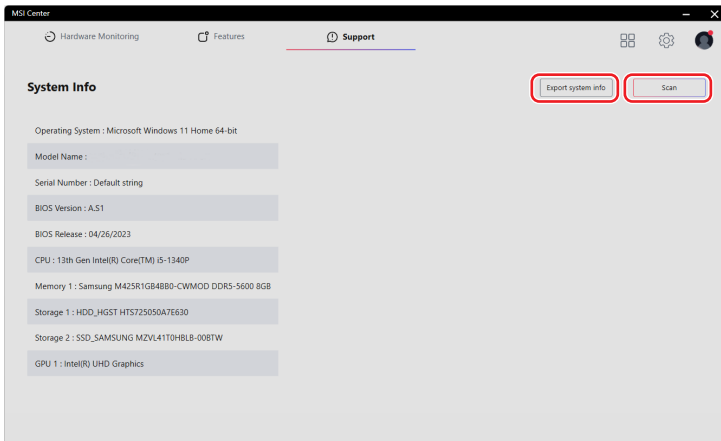
1. Klicken Sie unter [Live-Aktualisierung] auf [Suche].
2. Klicken Sie auf [Microsoft-App]. Eine Liste kompatibler Anwendungen im Microsoft Store wird angezeigt.
3. Wählen Sie eine gewünschte Anwendung und befolgen Sie die Bildschirmanweisungen zum Installieren der Anwendung.



Systeminformationen

Systeminformationen zeigt schreibgeschützte Systeminformationen.

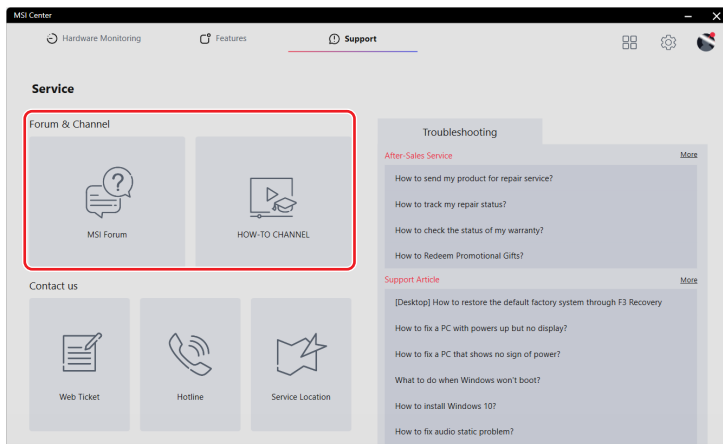
- [Systeminformationen exportieren]: Exportiert die aktuellen Systeminformationsdaten in eine .txt-Datei.
- [Suche]: Scant das System nach den neuesten Informationen.



Service

Forum und Kanal

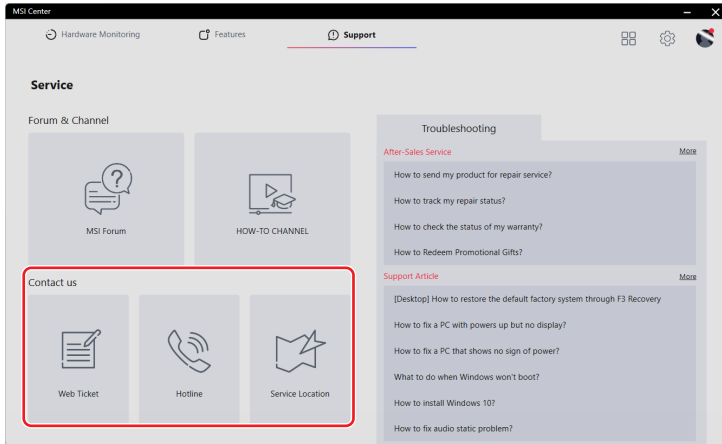
- [MSI-Forum]: Leitet Nutzer für Diskussionen mit weltweiten Nutzern zum weltweiten MSI-Forum.
- [Anleitungskanal]: Führt Nutzer zum MSI-Anleitungskanal, wo sie Anleitungen, Tipps und Tricks finden, mit denen sie mehr aus ihren MSI-Produkten herausholen können.



Kontakt

Nutzer können MSI über die folgenden Kanäle kontaktieren.

- Klicken Sie zum Aufrufen des MSI-Mitgliedcenters auf [Webticket].
- Klicken Sie auf [Hotline], wenn Sie mit einem Servicevertreter sprechen möchten.
- Klicken Sie zur Lokalisierung einer Reparaturwerkstatt in Ihrer Nähe auf [Servicestandort].



Problemlösung

- [Kundendienst]: Bietet Anweisungen zu Reparatur, Garantie und anderen Kundendiensten.
- [Kundendienstartikel]: Bietet Empfehlungen zur Lösung von Problemen mit Ihren MSI-Produkten.

Falls weitere Unterstützung benötigt wird, klicken Sie für MSI-Online-Dienst und -Support auf [Mehr].

