



Serie PRO

PC

PRO DP80 AI A2G
(MS-B208)

Guida all'assistenza

Contenuti

Avviso su copyright e marchi di fabbrica.....	6
Revisione.....	6
Come usare questa Guida all'assistenza	6
Istruzioni per la sicurezza	7
Alimentazione.....	7
Batteria.....	7
Ambiente.....	7
Assistenza in garanzia condizionale.....	8
Aggiornamento e assistenza	8
Sanificazione dei dati.....	8
Informazioni di servizio disponibili al pubblico	9
Smontaggio e montaggio	11
Componenti e accessori del prodotto.....	12
Aggiornabilità e riparabilità del prodotto.....	14
Strumenti consigliati.....	15
Elenco delle viti	15
Preparazione per lo smontaggio	16
Coperchio laterale	17
Smontaggio del coperchio laterale.....	17
Montaggio del coperchio laterale.....	17
Cornice anteriore.....	18
Smontaggio della cornice anteriore	18
Montaggio della cornice anteriore	18
Staffa anteriore.....	19
Smontaggio della staffa anteriore	19
Montaggio della staffa anteriore	20

HDD 3,5" e HDD 2,5" (opzionale)	21
Smontaggio delle unità disco rigido.....	21
Montaggio delle unità disco rigido.....	21
Casse	22
Smontaggio delle casse	22
Montaggio delle casse.....	22
Modulo di memoria	23
Smontaggio del modulo di memoria	23
Montaggio del modulo di memoria.....	23
Unità a stato solido (opzionale)	24
Smontaggio dell'unità a stato solido	24
Montaggio dell'unità a stato solido	25
Scheda wireless	26
Smontaggio della scheda wireless.....	26
Montaggio della scheda wireless.....	26
Batteria a bottone	27
Smontaggio della batteria a bottone	27
Montaggio della batteria a bottone	27
Porta COM	28
Smontaggio della porta COM.....	28
Montaggio della porta COM.....	28
Modulo TPM	29
Smontaggio del modulo TPM.....	29
Montaggio del modulo TPM.....	29
Scheda madre	30
Smontaggio della scheda madre	30
Montaggio della scheda madre	30
CPU.....	31
Smontaggio della CPU.....	31
Montaggio della CPU.....	31

Staffa I/O anteriore, Scheda I/O anteriore	32
Smontaggio di staffa I/O anteriore, scheda I/O anteriore.....	32
Montaggio di staffa I/O anteriore, scheda I/O anteriore.....	32
Modulo antenna	33
Smontaggio del modulo antenna	33
Montaggio del modulo antenna	33
ODD (opzionale).....	34
Smontaggio della ODD.....	34
Montaggio della ODD.....	34
Interruttore di intrusione.....	35
Smontaggio dell'interruttore di intrusione.....	35
Montaggio dell'interruttore di intrusione	35
Scheda grafica.....	36
Smontaggio della scheda grafica.....	36
Montaggio della scheda grafica.....	36
Modulo termico	37
Smontaggio del modulo termico	37
Montaggio del modulo termico	37
LED di alimentazione, Cavo LED HDD	38
Smontaggio di LED di alimentazione, Cavo LED HDD	38
Montaggio di LED di alimentazione, Cavo LED HDD	38
Alimentazione interna (IPS).....	39
Smontaggio dell'alimentazione interna (IPS)	39
Montaggio dell'alimentazione interna (IPS).....	39
Mouse cablato (opzionale).....	40
Smontaggio del mouse cablato	40
Montaggio del mouse cablato.....	40
Tastiera cablata (opzionale).....	41
Smontaggio della tastiera cablata	41
Montaggio della tastiera cablata	42
Accensione dopo la manutenzione	43
Risoluzione dei problemi	44

Linee guida per il riciclo.....	46
Cornice anteriore	46
Ventola del modulo termico	47
Ventola e telaio anteriore della scheda grafica	48
Alimentazione interna (IPS)	50
Mouse cablato (opzionale).....	52
Tastiera cablata (opzionale).....	52
Istruzioni per la fine della vita utile del prodotto	53
Scopo	53
Informazioni sull'identificazione di componenti e materiali	53
Servizio di ritiro del prodotto	55
Utilizzo di MSI Center.....	57
Accesso e registrazione.....	58
Crea un account	58
Registrazione del prodotto	59
Set di funzionalità.....	60
Monitoraggio hardware.....	61
Caratteristiche.....	62
Diagnosi di sistema.....	63
Supporto	64
Live Update	64
Info sistema	65
Servizio	66

Avviso su copyright e marchi di fabbrica

Copyright © 2023 Micro-Star Int'l Co., Ltd. Tutti i diritti riservati.

Il logo MSI è un marchio registrato della Micro-Star Int'l Co., Ltd. I marchi di fabbrica di terzi e i nomi appartengono ai rispettivi proprietari. Nessuna garanzia in merito alla precisione o alla completezza è espressa o implicita. MSI si riserva il diritto di apportare modifiche al presente documento senza preavviso.

Revisione

V2.0, 09/2025

Come usare questa Guida all'assistenza

Questa Guida all'assistenza fornisce un'illustrazione approfondita dello smontaggio/montaggio del prodotto. Poiché gli argomenti di questa guida potrebbero essere correlati, si consiglia di leggerla prima dall'inizio alla fine. Quindi, si può passare direttamente a qualsiasi argomento specifico che soddisfi maggiormente le esigenze immediate.

Istruzioni per la sicurezza

Rispettare le precauzioni di sicurezza quando si maneggia il prodotto per evitare danni o lesioni alle persone o alla funzionalità del prodotto.

Alimentazione

- Se il cavo di alimentazione viene fornito con una spina a 3 pin, non disabilitare il pin di terra protettivo dalla spina. Il prodotto deve essere collegato a una presa di corrente con messa a terra.
- Scollegare tutte le fonti di alimentazione e collocare il prodotto su una superficie stabile prima di smontarlo/montarlo.
- Quando si collega il cavo d'alimentazione, afferrare sempre il connettore del cavo. Non tirare mai il cavo.
- Collocare il cavo di alimentazione in modo che nessuno possa calpestarlo. Non collocare nulla sopra il cavo d'alimentazione.
- Se questo prodotto viene fornito con un adattatore, utilizzare solo l'adattatore CA fornito da MSI approvato per l'uso con questo prodotto.

Batteria

Prendere precauzioni speciali se questo prodotto viene fornito con una batteria.

- Vi è pericolo di esplosione se la batteria è sostituita in modo scorretto. Sostituire solamente con lo stesso tipo di batteria, oppure con tipo equivalente raccomandato dal produttore.
- Evitare lo smaltimento di una batteria nel fuoco o in un forno caldo oppure lo schiacciamento meccanico o il taglio di una batteria, in quanto si potrebbe provocare un'esplosione.
- Evitare di lasciare la batteria in un ambiente a temperatura estremamente elevata o a pressione estremamente bassa, in quanto si potrebbe provocare un'esplosione o la perdita di liquidi o gas infiammabili.
- Non ingerire la batteria. Se la batteria a bottone viene ingerita, potrebbe causare gravi ustioni interne e portare alla morte. Tenere le batterie nuove e usate lontano dai bambini.

Ambiente

- Non collocare il prodotto in ambienti soggetti a nebbia, fumo, vibrazioni, polvere eccessiva, aria contenente sale o grasso o altri gas e fumi corrosivi.
- Per evitare scariche elettrostatiche, utilizzare un cinturino da polso antistatico prima di maneggiare i componenti. Maneggiare sempre componenti, parti e gruppi sensibili alle scariche elettrostatiche solo in aree di lavoro prive di elettricità statica.
- Maneggiare i componenti con cura. Non toccare i pin o i contatti di un componente.

- Collocare i componenti su un cuscinetto antistatico con messa a terra o sul panno in dotazione con i componenti ogni volta che i componenti vengono separati dal prodotto.
- Non eseguire la manutenzione con le mani bagnate.
- Evitare che sostanze estranee, come acqua, altri liquidi o sostanze chimiche, entrino nel prodotto durante lo smontaggio/montaggio.
- Dopo il montaggio, assicurarsi che tutte le viti siano sostituite e che non rimangano viti sparse all'interno del prodotto.

Assistenza in garanzia condizionale

MSI fornisce assistenza in garanzia condizionale per modelli selezionati. Per ulteriori informazioni, visitare il sito [MSI Member Center](#).

Aggiornamento e assistenza

Le funzionalità hardware disponibili potrebbero essere offerte solo come parte di un servizio di aggiornamento, riparazione o sostituzione offerto da MSI o da un fornitore di servizi autorizzato.

MSI offre ai clienti parti di ricambio, riparazione e assistenza per 3 anni dalla data di vendita per tutti i prodotti registrati EPEAT.

I danni causati da interventi di assistenza su prodotti non autorizzati da MSI o dall'uso di parti o componenti modificati o non autorizzati da MSI non sono coperti dal Contratto di garanzia limitata MSI.

Visitare [MSI Service Location](#) per ottenere questi servizi offerti da MSI.

Andare a [MSI Web Ticket](#) per ricevere ulteriore assistenza, se necessario.

Sanificazione dei dati

MSI non si assume alcuna responsabilità o obbligo di riservatezza per la sicurezza dei dati archiviati sull'apparecchiatura inviata per il riciclo. Si consiglia agli utenti di eseguire il backup e rimuovere tutti i dati dai computer.

Prima del riciclo, consigliamo agli utenti di attenersi alle istruzioni sulla [Sanificazione dei dati](#) per rimuovere in modo permanente e irreversibile tutti i file personali, le applicazioni e le impostazioni dai computer.

Informazioni di servizio disponibili al pubblico

Informazioni di servizio	Sezione
Istruzioni per lo smontaggio, inclusa l'identificazione degli strumenti necessari.	Componenti e accessori del prodotto Strumenti consigliati
Diagramma esploso delle parti.	Componenti e accessori del prodotto
Elenco dei pezzi di ricambio, inclusi i pezzi di ricambio approvati dal produttore e come ottenerli.	Aggiornabilità e riparabilità del prodotto
Procedure di manutenzione o indicazioni su dove ottenere le procedure.	Diagnosi di sistema
Istruzioni per la risoluzione dei problemi, strumenti di diagnostica software, video per la risoluzione dei problemi o altre indicazioni per la risoluzione dei problemi.	Risoluzione dei problemi Assistenza > Risoluzione dei problemi
Istruzioni su come ottenere aggiornamenti software (non applicabili ai prodotti esposti).	Supporto
Istruzioni su come l'utente può rimuovere i dati personali. Se le istruzioni richiedono la distruzione della memoria, devono essere fornite istruzioni per sostituire la memoria (non applicabile ai prodotti esposti).	Sanificazione dei dati

È accettabile che le istruzioni di assistenza escludano informazioni che, come determinato dal produttore:

a) Potrebbero esporre l'utente al rischio di lesioni, o	N/A
b) Violino i diritti di proprietà intellettuale, o	N/A
c) Compromettano la privacy o la sicurezza dell'utente, o	N/A
d) Implichino lo smontaggio di una batteria o di un alimentatore	N/A
Se si rivendica una delle quattro esclusioni di cui sopra, il produttore deve dimostrare come il prodotto viene ripristinato alle normali condizioni operative dopo essere stato riparato. La riparazione può includere la sostituzione dei componenti associati all'esclusione.	N/A

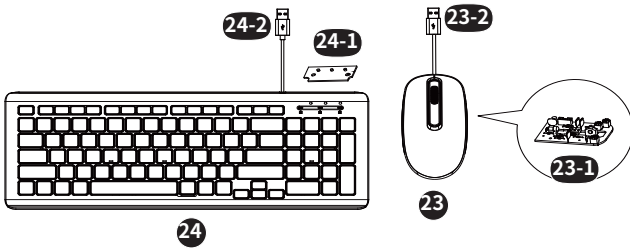
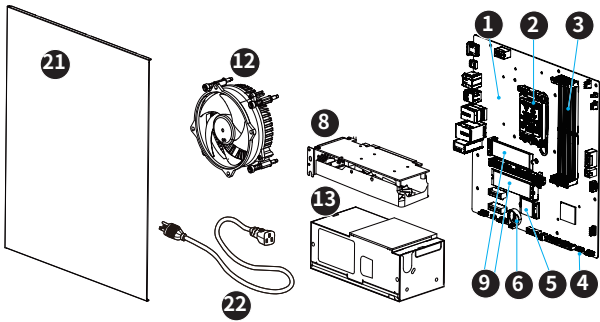
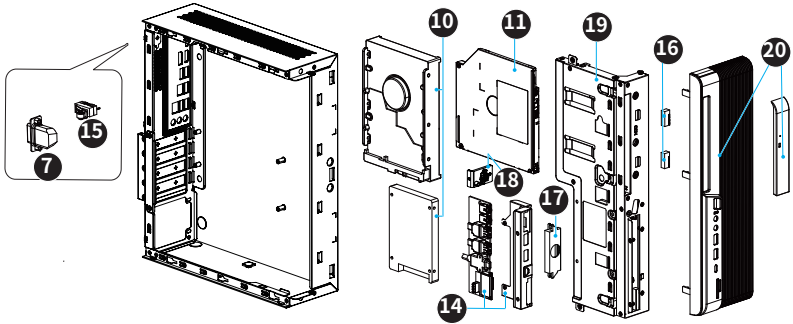
**Smontaggio e
montaggio**

Componenti e accessori del prodotto

Importante

MSI fornisce l'elenco seguente di componenti per la configurazione di sistema acquistata ed entro 2 anni dalla cessazione del prodotto per aumentare la durata operativa di tale prodotto. Ulteriori servizi si possono ottenere contattando l' [assistenza clienti online \(Online Customer Service\) MSI](#).

1. [Scheda madre](#)
2. [CPU](#)
3. [Modulo di memoria](#)
4. [Modulo TPM](#)
5. [Scheda wireless](#)
6. [Batteria a bottone](#)
7. [Porta COM](#)
8. [Scheda grafica](#)
9. [Unità a stato solido \(opzionale\)](#)
10. [HDD 3,5" e HDD 2,5" \(opzionale\)](#)
11. [ODD \(opzionale\)](#)
12. [Modulo termico](#)
13. [Alimentazione interna \(IPS\)](#)
14. [Staffa I/O anteriore, Scheda I/O anteriore](#)
15. [Interruttore di intrusione](#)
16. [Modulo antenna](#)
17. [Casse](#)
18. [Supporto di alimentazione](#)
19. [Staffa anteriore](#)
20. [Cornice anteriore](#)
21. [Coperchio laterale](#)
22. Cavo d'alimentazione
23. [Mouse cablato \(opzionale\)](#)
 - 23-1 [PCB del mouse cablato \(opzionale\)](#)
 - 23-2 [Cavo USB del mouse cablato \(opzionale\)](#)
24. [Tastiera cablata \(opzionale\)](#)
 - 24-1 [PCB della tastiera cablata \(opzionale\)](#)
 - 24-2 [Cavo USB della tastiera cablata \(opzionale\)](#)



Aggiornabilità e riparabilità del prodotto

Le caratteristiche hardware per l'aggiornamento, la riparazione o la sostituzione utilizzando solo strumenti comunemente disponibili e l'elenco delle parti di ricambio sostituibili per prodotto possono essere ottenute contattando l' [assistenza clienti online \(Online Customer Service\) MSI](#).

Fare riferimento ai seguenti [collegamenti ipertestuali](#) per dettagli specifici sui metodi di sostituzione o aggiornamento.

Elementi delle caratteristiche hardware	Aggiornabile	Riparabile	Sostituibile	Saldatura
Il processore principale o il sistema su un chip (SOC)	No	No	Sì	No
Capacità di memoria principale del sistema	No	No	Sì	No
Capacità di memoria di massa del sistema	Sì	No	Sì	No
Capacità di rete wireless	No	No	Sì	No
Capacità grafica (integrata o discreta)	No	No	Sì	No
Pannello display o gruppo display	N/A	N/A	N/A	N/A
Tastiera meccanica integrata	N/A	N/A	N/A	N/A
Tutte le batterie	No	No	Sì	No
Tutti gli alimentatori esterni e interni	No	No	Sì	No
Tutti i gruppi ventola	No	No	Sì	No
E almeno due dei seguenti (o uno, se tutti i rimanenti sono assenti dal prodotto):	Aggiornabile	Riparabile	Sostituibile	Saldatura
Casse	No	No	Sì	No
Webcam	N/A	N/A	N/A	N/A
Touchpad	N/A	N/A	N/A	N/A
Connettori I/O e collegamento di alimentazione esterna	No	No	No	Sì
Lettori (ad es. banda magnetica, chiave Dallas, impronta digitale, smart card)	No	No	No	Sì

Strumenti consigliati

Potrebbero essere necessari i seguenti strumenti durante le procedure di smontaggio e montaggio.

- Cacciavite a croce
- Cacciavite a taglio
- Cacciavite a testa esagonale
- Pinze
- Strumento di leva
- Pinze a becco lungo
- Pinze diagonali
- Cacciavite a testa piatta e appuntita
- Guanti antistatici
- Cinturino da polso antistatico (opzionale)
- Tappetino antistatico con filo di messa a terra (opzionale)

Elenco delle viti

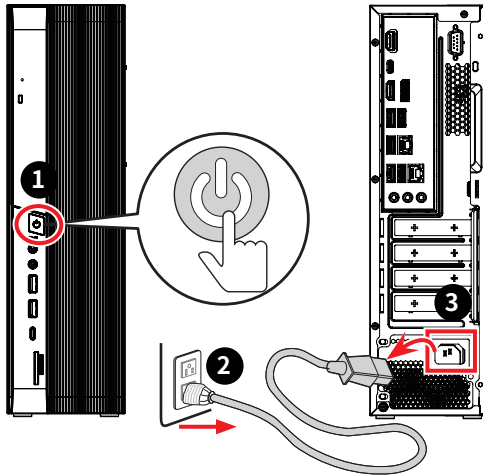
Fare riferimento all'elenco delle viti riportato di seguito durante lo smontaggio e il montaggio del computer.

Nota: Questo elenco delle viti è solo di riferimento e potrebbe variare in base al modello. Si consiglia vivamente agli utenti di contattare il centro di assistenza autorizzato per ulteriore assistenza.

Componente	Tipo di vite	Quantità
Coperchio laterale	Testa piatta #6-32 × 5 mm	2
Staffa di rotazione anteriore	Testa piatta #6-32 × L1 + 4,5 mm	2
ODD	Testa piatta M2 × 3	2
HDD 3,5"	Testa piatta #6-32 × 5 mm	4
HDD 2,5"	Testa piatta M3 × 4	4
Supporto di alimentazione	Testa svasata B3×7	2
Staffa I/O anteriore	Testa svasata #6-32 × 4	4
Scheda I/O anteriore	Testa piatta M3 × 4	2
Connettore porta COM	Esagonale #4-40 × 7 mm	2
TFX IPS	Testa piatta M3×4	3
Scheda grafica	Testa piatta #6-32 × 5 mm	2
	Testa svasata #6-32 × 4 mm	2
Scheda madre	Testa piatta M3 × 4	8
Interruttore di intrusione	Testa piatta M2 × 8	2
Scheda WiFi	Testa svasata M2 × 5	1
Casse	Testa svasata #6-32 x 4,9+2,5	2

Preparazione per lo smontaggio

1. Spegnerne il PC.
2. Scollegare il cavo di alimentazione dalla presa di corrente.
3. Scollegare il cavo di alimentazione dal PC.



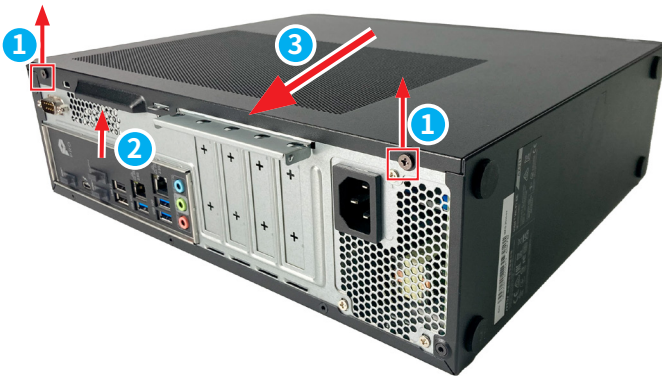
Importante

- Scollegare tutte le fonti di alimentazione e collocare il PC su una superficie stabile prima di smontarlo/montarlo.
- Quando si collega il cavo d'alimentazione, afferrare sempre il connettore del cavo. Non tirare mai il cavo.
- Non collocare il PC in ambienti soggetti a nebbia, fumo, vibrazioni, polvere eccessiva, aria contenente sale o grasso o altri gas e fumi corrosivi.
- Per evitare scariche elettrostatiche, utilizzare guanti antistatici o un cinturino da polso antistatico prima di maneggiare i componenti sensibili alle scariche elettrostatiche.
- Non eseguire la manutenzione con le mani bagnate.
- Dopo il montaggio, assicurarsi che tutte le viti siano sostituite e che non rimangano viti sparse all'interno del PC.

Coperchio laterale

Smontaggio del coperchio laterale

1. Collocare il computer su una superficie solida. Allentare e rimuovere le viti **1** con un cacciavite a croce.
2. Inserire il dito nella tacca **2** e far scorrere il pannello laterale **3** verso l'esterno per scoprire i componenti del computer.



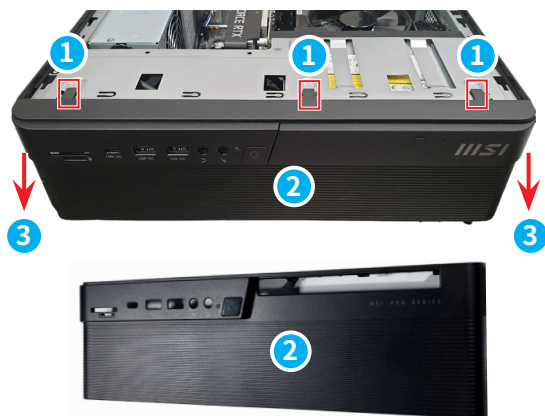
Montaggio del coperchio laterale

Per montare il pannello laterale, seguire la procedura di smontaggio in ordine inverso.

Cornice anteriore

Smontaggio della cornice anteriore

1. Utilizzare le dita per rilasciare i fermagli **1**. Far leva sulla cornice anteriore **2** nella direzione **3** illustrata per separarla dalla staffa anteriore **4**.



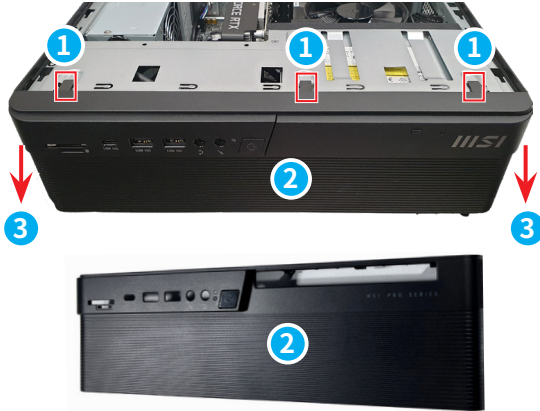
Montaggio della cornice anteriore

Per montare la cornice anteriore, seguire la procedura di smontaggio in ordine inverso.

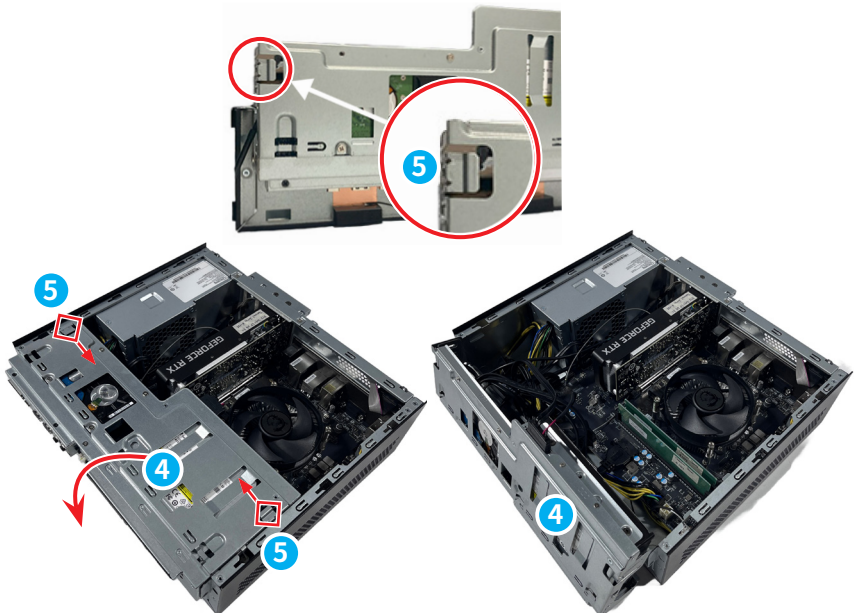
Staffa anteriore

Smontaggio della staffa anteriore

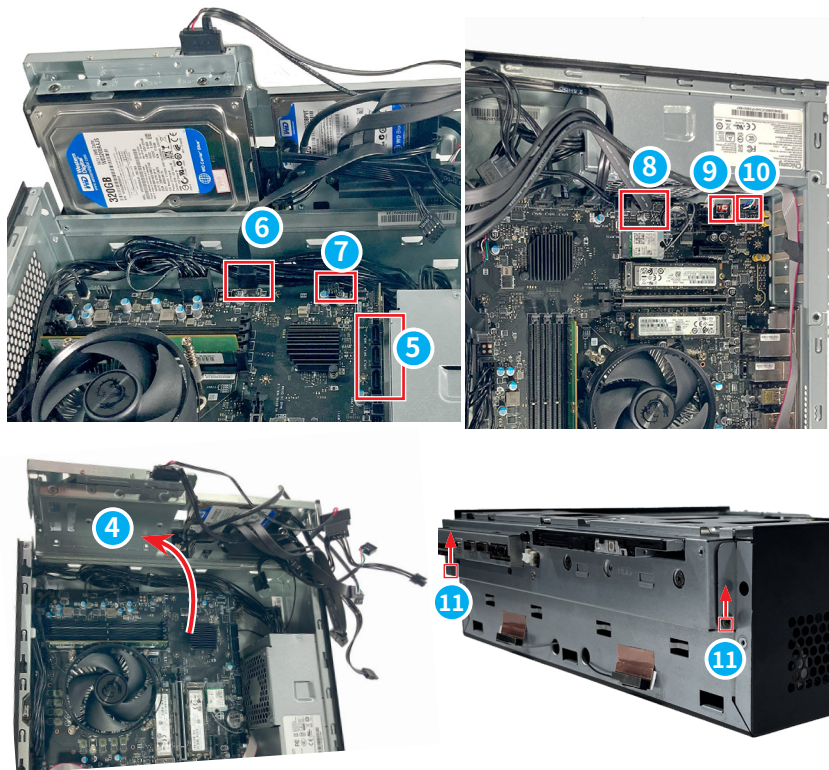
1. Utilizzare le dita per rilasciare i fermagli ①. Far leva sulla cornice anteriore ② nella direzione ③ illustrata per separarla dalla staffa anteriore ④.



2. Premere i fermagli di fermo ⑤ verso l'interno per ruotare la staffa anteriore ④.



3. Scollegare manualmente i cavi dei connettori SATA **5**, Type-C **6**, pannello anteriore **7**, USB 3.0 **8**, casse **9**, audio **10** per terminare.
4. Utilizzando un cacciavite a croce, allentare e rimuovere le viti **11** su entrambi i lati della staffa anteriore.



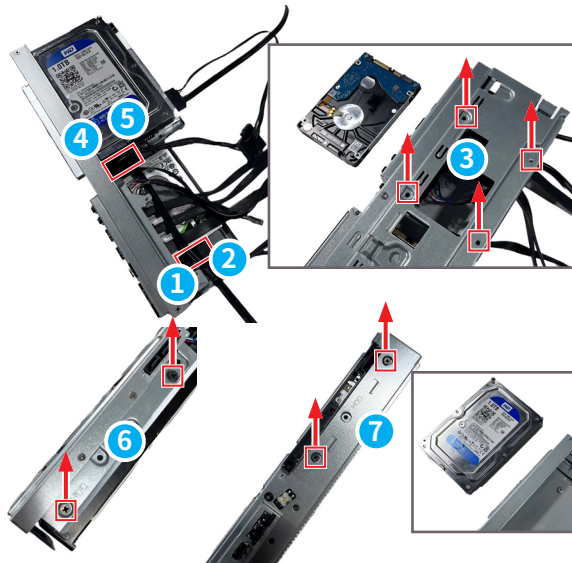
Montaggio della staffa anteriore

Per montare la staffa anteriore, seguire la procedura di smontaggio in ordine inverso.

HDD 3,5" e HDD 2,5" (opzionale)

Smontaggio delle unità disco rigido

1. **HDD 2,5" (opzionale):** Rimuovere manualmente i cavi di alimentazione HDD ① e dati ②. Capovolgere la staffa I/O anteriore, allentare e rimuovere le viti ③ per estrarre l'HDD 2,5" utilizzando un cacciavite a croce.
2. **HDD 3,5" (opzionale):** Rimuovere manualmente i cavi di alimentazione HDD ④ e dati ⑤. Allentare e rimuovere le viti ⑥ e ⑦ su entrambi i lati per estrarre l'HDD 3,5" utilizzando un cacciavite a croce.



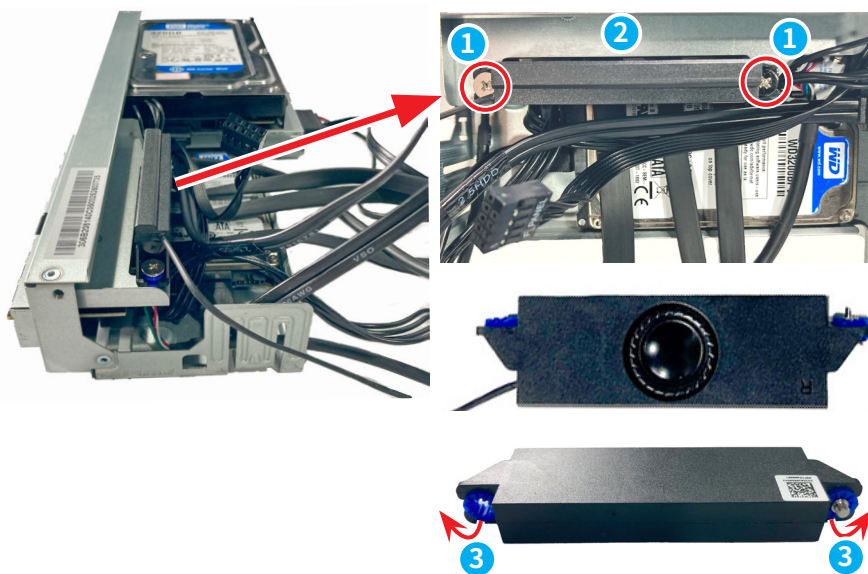
Montaggio delle unità disco rigido

Per montare le unità disco rigido, seguire la procedura di smontaggio in ordine inverso.

Casse

Smontaggio delle casse

1. Rimuovere le viti **1** di fissaggio delle casse e della staffa HDD **2** con un cacciavite a croce.
2. Separare le viti dalla gomma **3** con le dita.



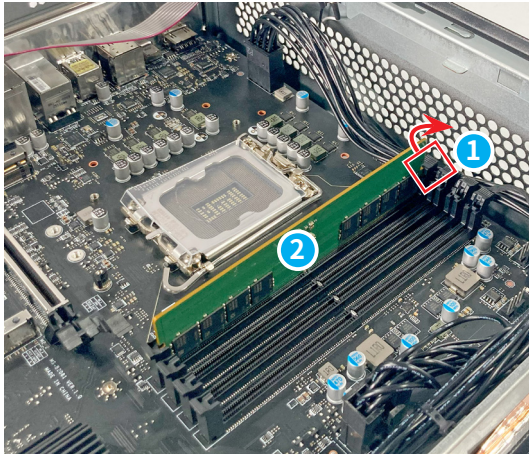
Montaggio delle casse

Per montare la scheda delle casse, seguire la procedura di smontaggio in ordine inverso.

Modulo di memoria

Smontaggio del modulo di memoria

1. Individuare e aprire i fermagli dello slot **1** sullo slot del modulo di memoria affinché il modulo di memoria **2** non fuoriesca, quindi rimuovere il modulo di memoria.
2. Ripetere queste procedure per tutti i moduli di memoria.



Montaggio del modulo di memoria

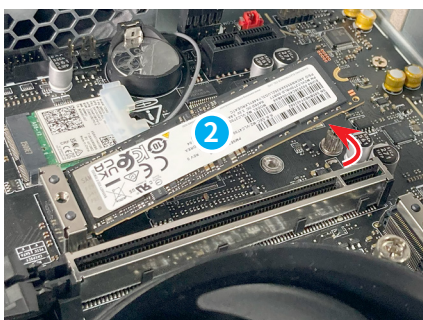
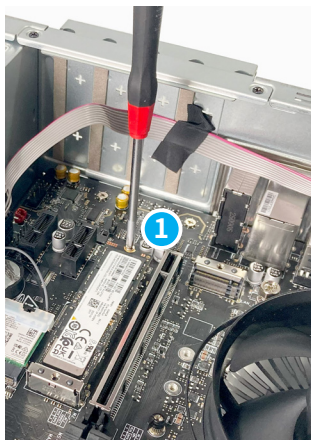
Per montare il modulo di memoria, seguire la procedura di smontaggio in ordine inverso.

Unità a stato solido (opzionale)

Smontaggio dell' unità a stato solido

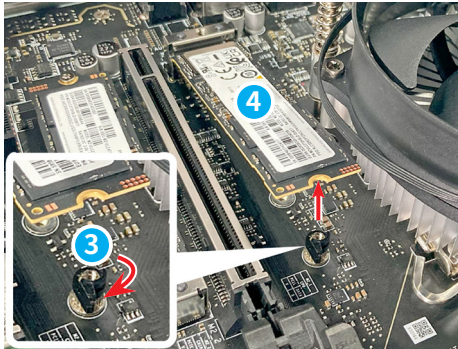
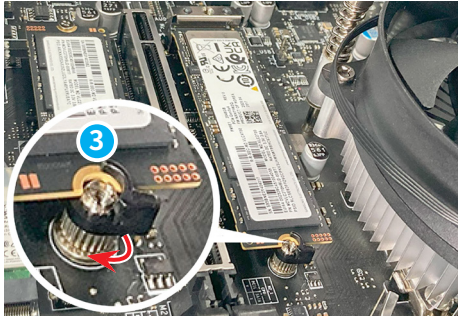
Tipo 1

1. Rimuovere le viti **1** di fissaggio dell' unità a stato solido con un cacciavite a croce.
2. Far scorrere e rimuovere manualmente l'unità a stato solido **2** dallo slot M.2.



Tipo 2

1. Individuare lo slot SSD. Ruotare la manopola a sgancio rapido ③ verso l' esterno in senso orario. Se l'SSD fuoriesce, rimuovere l'SSD ④ dallo slot della chiave.



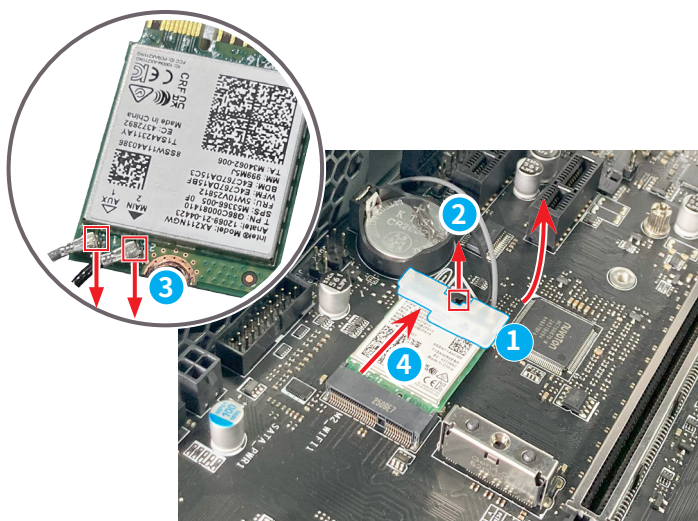
Montaggio dell' unità a stato solido

Per montare l' unità a stato solido, seguire la procedura di smontaggio in ordine inverso.

Scheda wireless

Smontaggio della scheda wireless

1. Individuare e rimuovere il fermaglio della scheda wireless **1** e rimuovere la vite **2** di fissaggio della scheda wireless con un cacciavite a croce.
2. Scollegare i cavi antenna **3** e rimuovere manualmente la scheda wireless **4** dallo slot della scheda.



Montaggio della scheda wireless

Per montare la scheda wireless, seguire la procedura di smontaggio in ordine inverso.

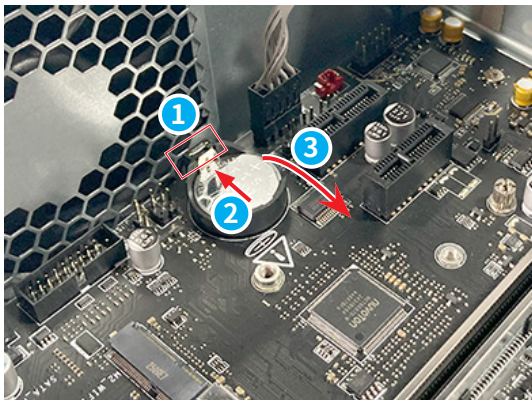
Batteria a bottone

Importante

- Vi è pericolo di esplosione se la batteria è sostituita in modo scorretto. Sostituire solamente con lo stesso tipo di batteria, oppure con tipo equivalente raccomandato dal produttore.
- Evitare lo smaltimento di una batteria nel fuoco o in un forno caldo oppure lo schiacciamento meccanico o il taglio di una batteria, in quanto si potrebbe provocare un'esplosione.
- Evitare di lasciare la batteria in un ambiente a temperatura estremamente elevata o a pressione estremamente bassa, in quanto si potrebbe provocare un'esplosione o la perdita di liquidi o gas infiammabili.
- Non ingerire la batteria. Se la batteria a bottone viene ingerita, potrebbe causare gravi ustioni interne e portare alla morte. Tenere le batterie nuove e usate lontano dai bambini.

Smontaggio della batteria a bottone

1. Utilizzare pinzette per rimuovere il fermaglio di plastica **1**. Spingere il fermaglio di fissaggio **2** per rilasciare la batteria, quindi rimuoverla **3** con le dita.



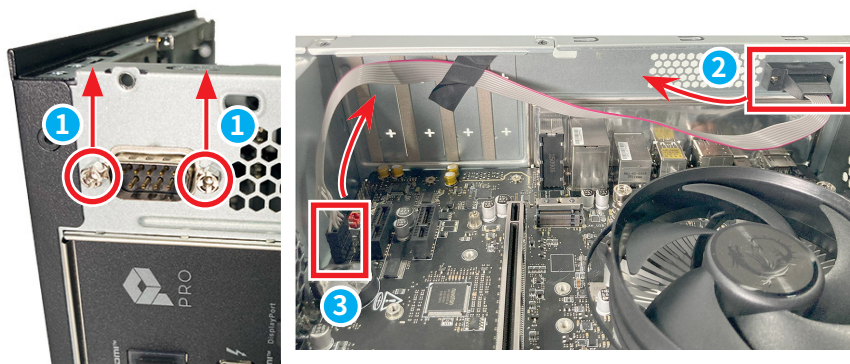
Montaggio della batteria a bottone

Per montare la batteria a bottone, seguire la procedura di smontaggio in ordine inverso.

Porta COM

Smontaggio della porta COM

1. Individuare e rimuovere le viti **1** di fissaggio del connettore porta COM con un cacciavite a croce. Rimuovere il connettore porta COM **2** e l'altra estremità del cavo **3** dalla scheda madre.



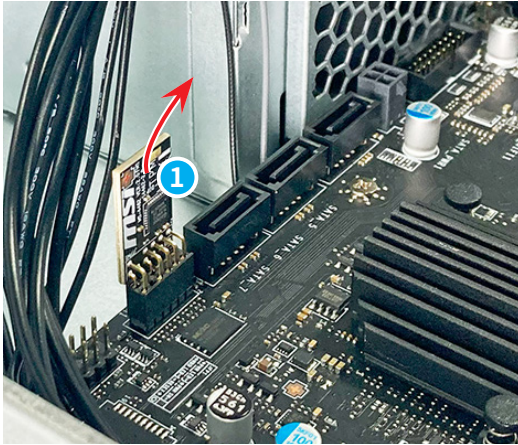
Montaggio della porta COM

Per montare il connettore porta COM, seguire la procedura di smontaggio in ordine inverso.

Modulo TPM

Smontaggio del modulo TPM

1. Utilizzare le dita per afferrare il bordo del modulo TPM **1** ed estrarlo delicatamente dalla scheda madre.



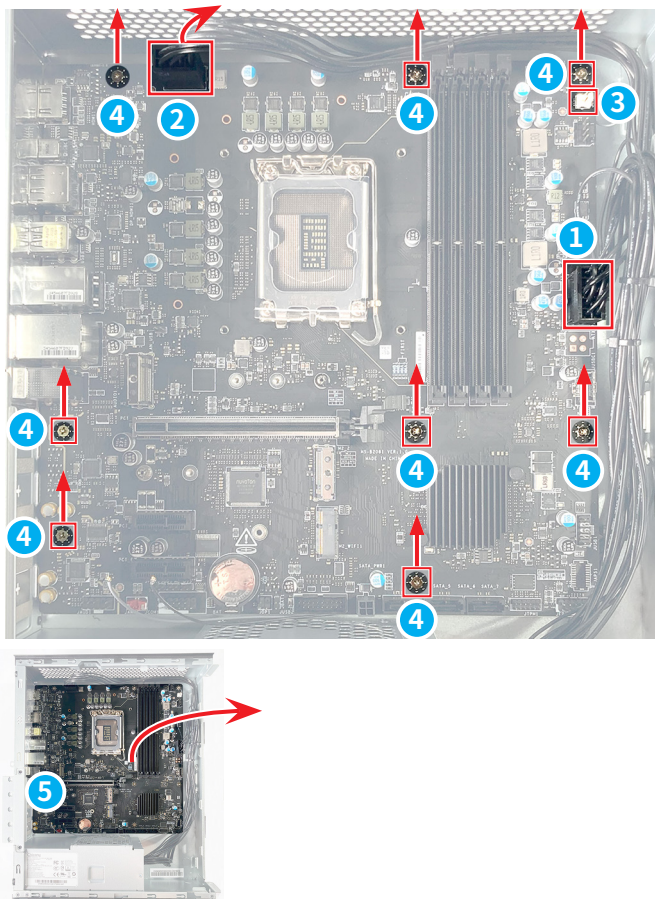
Montaggio del modulo TPM

Per montare il modulo TPM, seguire la procedura di smontaggio in ordine inverso.

Scheda madre

Smontaggio della scheda madre

1. Individuare e rimuovere ATX **1**, connettori di alimentazione della CPU **2** e cavo di intrusione a 2 pin **3** con le dita.
2. Individuare e rimuovere le 8 viti di supporto della scheda madre **4** con un cacciavite a croce. Estrarre manualmente la scheda madre **5**.



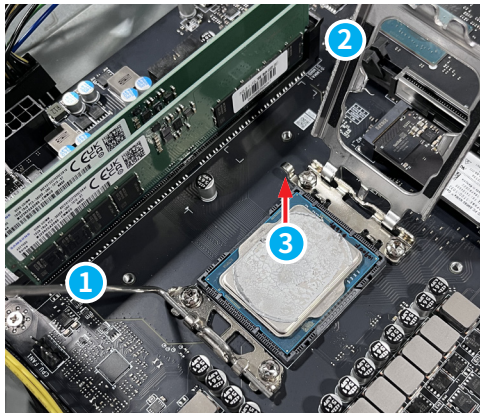
Montaggio della scheda madre

Per montare la scheda madre, seguire la procedura di smontaggio in ordine inverso.

CPU

Smontaggio della CPU

1. Spingere verso il basso la leva di carico per sganciare il socket della CPU. Sollevare manualmente la leva di carico fino alla posizione di apertura completa **1** in modo che la piastra di carico si sollevi automaticamente **2**.
2. Rimuovere la CPU **3** direttamente dal socket senza inclinarla.
3. Chiudere la piastra di carico **2**, quindi chiudere la leva di carico **1**.



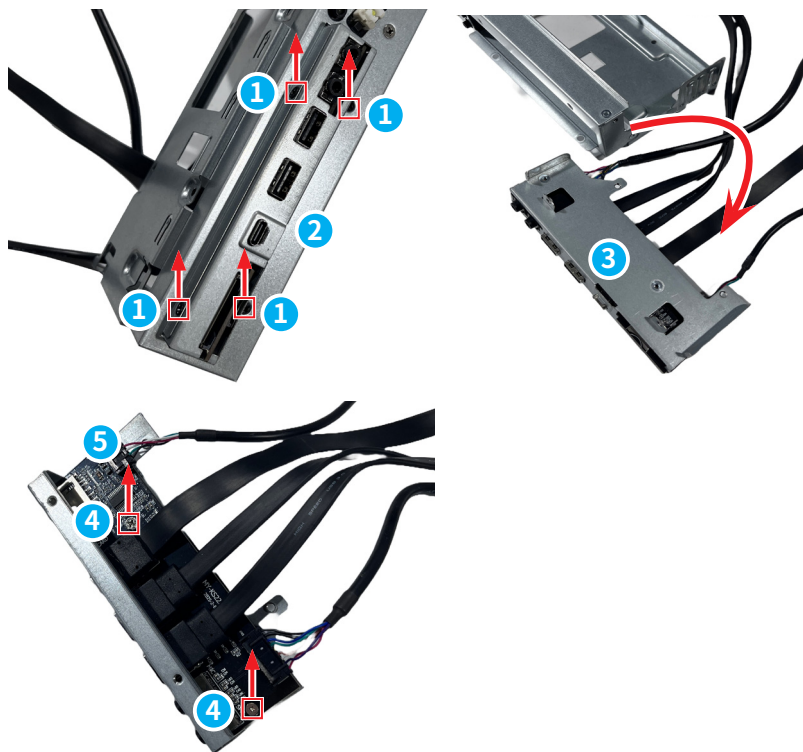
Montaggio della CPU

Per montare la CPU, seguire la procedura di smontaggio in ordine inverso.

Staffa I/O anteriore, Scheda I/O anteriore

Smontaggio di staffa I/O anteriore, scheda I/O anteriore

1. Utilizzando un cacciavite a croce, allentare e rimuovere le viti **1** sulla staffa anteriore **2**. Estrarre manualmente la staffa I/O anteriore **3**.
2. Utilizzando un cacciavite a croce, allentare e rimuovere le viti **4** sulla scheda I/O anteriore **5** con un cacciavite a croce. Separare la staffa I/O anteriore e la scheda I/O anteriore.



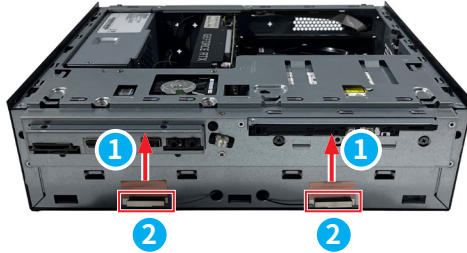
Montaggio di staffa I/O anteriore, scheda I/O anteriore

Per montare la staffa I/O anteriore e la scheda I/O anteriore, seguire la procedura di smontaggio in ordine inverso.

Modulo antenna

Smontaggio del modulo antenna

1. Utilizzare le dita per staccare il nastro adesivo **1** e rimuovere il modulo antenna **2** dalla staffa anteriore.



Montaggio del modulo antenna

Per montare il modulo antenna, seguire la procedura di smontaggio in ordine inverso.

ODD (opzionale)

Smontaggio della ODD

1. Inserire una graffetta nel foro di espulsione **1** e spingere delicatamente finché il vano della ODD non fuoriesce leggermente. Tirarlo verso l'esterno **2**, quindi utilizzare un utensile per spingere il fermo inferiore **3** e rimuovere manualmente il coperchio della ODD **4** dal relativo vano.
2. Rimuovere manualmente il cavo di alimentazione della ODD **5**. Allentare e rimuovere le viti **6** sulla staffa anteriore **7**, quindi estrarre l' ODD **8**.



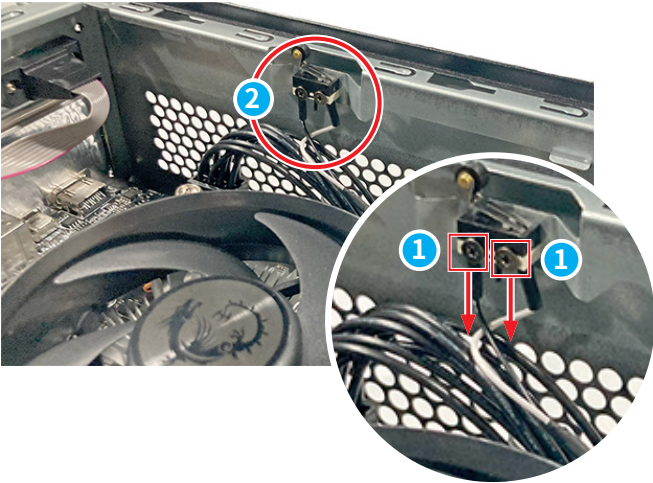
Montaggio della ODD

Per montare la ODD, seguire la procedura di smontaggio in ordine inverso.

Interruttore di intrusione

Smontaggio dell' interruttore di intrusione

1. Allentare e rimuovere le viti **1** di fissaggio dell' interruttore di intrusione **2** con un cacciavite a croce.



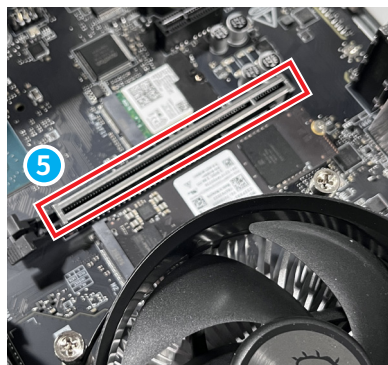
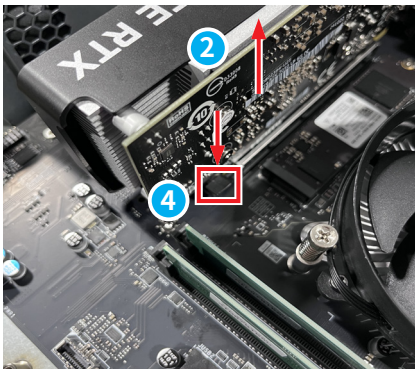
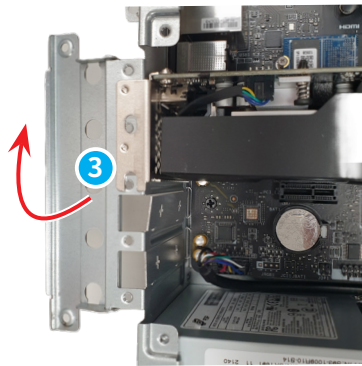
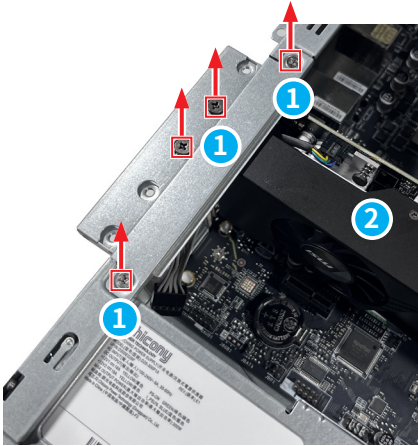
Montaggio dell' interruttore di intrusione

Per montare l' interruttore di intrusione, seguire la procedura di smontaggio in ordine inverso.

Scheda grafica

Smontaggio della scheda grafica

1. Utilizzando un cacciavite a croce, allentare e rimuovere le viti **1** sulla staffa I/O posteriore e sullo chassis di fissaggio della scheda grafica **2**.
2. Sollevare il coperchio ribaltabile VGA **3** e premere il fermaglio di fissaggio **4** per rimuovere manualmente la scheda grafica **2**, rivelando lo slot PCIe **5**.



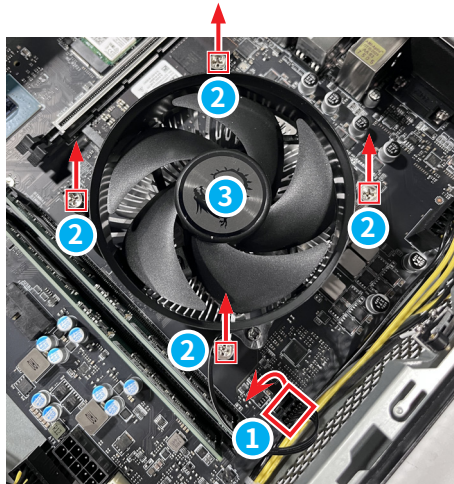
Montaggio della scheda grafica

Per montare la scheda grafica, seguire la procedura di smontaggio in ordine inverso.

Modulo termico

Smontaggio del modulo termico

1. Scollegare manualmente il cavo della ventola CPU **1** dalla scheda madre.
2. Individuare e rimuovere le viti **2** di fissaggio del modulo termico **3** con un cacciavite a croce. Sollevare il modulo termico e il relativo cavo dalla scheda madre.



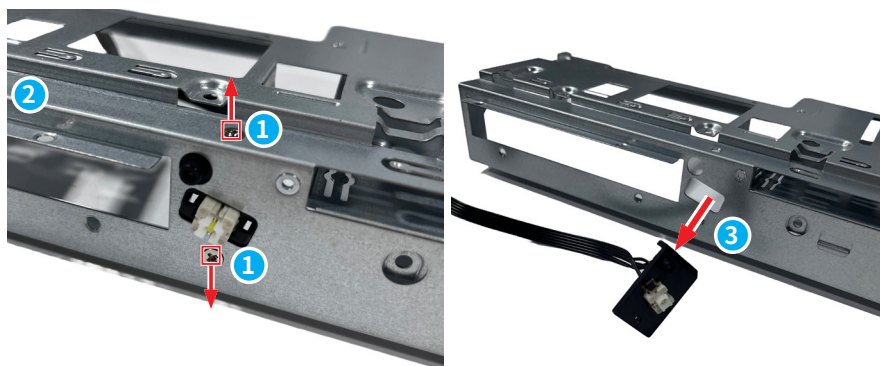
Montaggio del modulo termico

Per montare il modulo termico, seguire la procedura di smontaggio in ordine inverso.

LED di alimentazione, Cavo LED HDD

Smontaggio di LED di alimentazione, Cavo LED HDD

1. Allentare e rimuovere le viti **1** della staffa anteriore **2** con un cacciavite a croce. Quindi, rimuovere il supporto di alimentazione **3**.



Montaggio di LED di alimentazione, Cavo LED HDD

Per montare LED di alimentazione, Cavo LED HDD, seguire la procedura di smontaggio in ordine inverso.

Alimentazione interna (IPS)

Smontaggio dell' alimentazione interna (IPS)

1. Allentare e rimuovere le viti **1** con un cacciavite a croce. Rimuovere l' IPS dal coperchio **2**.



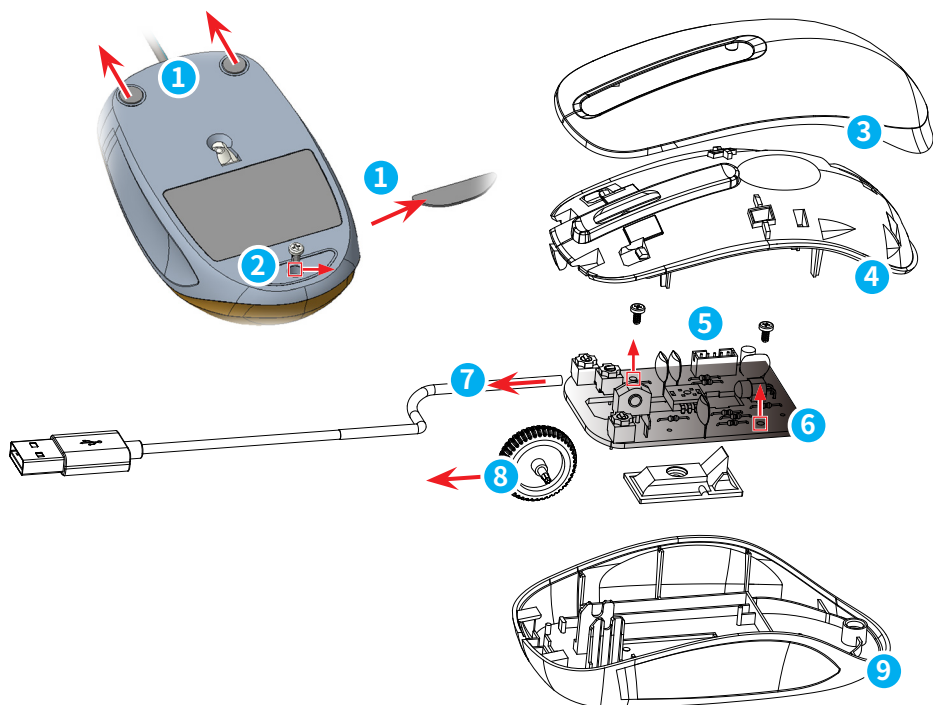
Montaggio dell' alimentazione interna (IPS)

Per montare l' alimentazione interna (IPS), seguire la procedura di smontaggio in ordine inverso.

Mouse cablato (opzionale)

Smontaggio del mouse cablato

1. Rimuovere gli adesivi dei piedini **1** con un cacciavite a taglio. Utilizzare un cacciavite a croce per rimuovere la vite **2**.
2. Separare il case superiore **3** e la piastra della tastiera **4** con le dita.
3. Utilizzare un cacciavite a croce per rimuovere le viti **5** di fissaggio del PCB **6**.
4. Rimuovere il cavo USB del mouse cablato **7**, la rotella **8** e il case inferiore **9** con le dita.



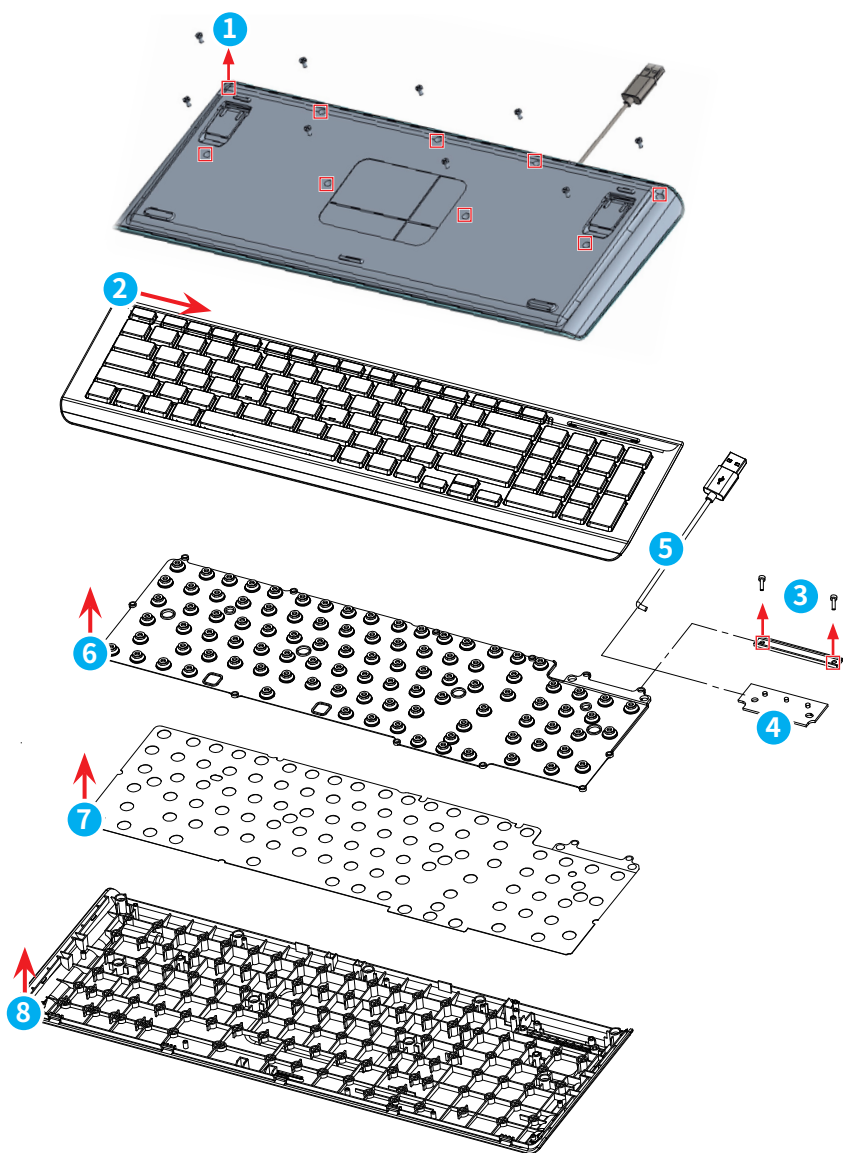
Montaggio del mouse cablato

Per montare il mouse cablato, seguire la procedura di smontaggio in ordine inverso.

Tastiera cablata (opzionale)

Smontaggio della tastiera cablata

1. Allentare e rimuovere le viti **1** con un cacciavite a croce.
 2. Capovolgere la tastiera e utilizzare uno strumento di leva per separare il case superiore **2**.
 3. Utilizzare un cacciavite a croce per allentare e rimuovere le viti **3**, quindi staccare il PCB **4** e il cavo USB della tastiera cablata **5** dal PCB con le dita.
 4. Rimuovere il foglio di gomma **6** e la membrana **7** con le dita per scoprire il case inferiore **8**.
-

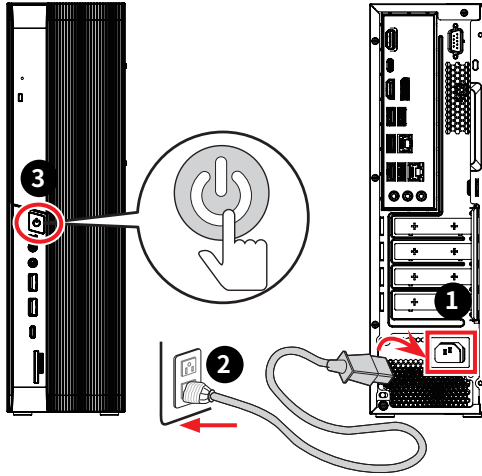


Montaggio della tastiera cablata

Per montare la tastiera cablata, seguire la procedura di smontaggio in ordine inverso.

Accensione dopo la manutenzione

1. Collegare il cavo di alimentazione al PC.
2. Collegare il cavo di alimentazione alla presa di corrente.
3. Accendere il PC.



Importante

- Utilizzare esclusivamente l'adattatore CA fornito da MSI, il cui utilizzo è stato approvato con questo PC:
- Se il cavo di alimentazione viene fornito con una spina a 3 pin, non disabilitare il pin di terra protettivo dalla spina. Il PC deve essere collegato a una presa di corrente con messa a terra.
- Collegare il cavo di alimentazione a una presa di corrente che sia sempre facilmente accessibile.
- Collocare il cavo di alimentazione in modo che nessuno possa calpestarlo. Non collocare nulla sopra il cavo di alimentazione.
- Scollegare sempre il cavo di alimentazione o togliere la corrente dalla presa a muro, quando il PC resta inutilizzato per periodi prolungati per ridurre a zero i consumi di energia elettrica.

Risoluzione dei problemi

Gli utenti possono fare riferimento ai seguenti suggerimenti o visitare [Supporto MSI e Risoluzione dei problemi](#) per una risoluzione rapida e semplice dei problemi quando si verificano problemi comuni con il prodotto. Si consiglia sempre agli utenti di contattare il centro di assistenza MSI autorizzato per un supporto tecnico avanzato, se necessario.

Il sistema non si avvia.

- Controllare se il sistema è collegato ad una presa di corrente ed è acceso.
- Controllare se il cavo di alimentazione e tutti i cavi sono collegati saldamente.

Non è possibile spegnere il sistema.

È meglio spegnere il computer utilizzando l'icona Spegnimento del sistema operativo. L'utilizzo di altri metodi, compreso quelli elencati di seguito, potrebbe causare danni ai dati. Se la procedura Spegnimento non funziona, attenersi alle procedure di seguito:

- Premere i tasti Ctrl+Alt+Del, quindi selezionare Spegnimento.
- Tenere premuto il tasto di alimentazione finché non si spegne il sistema.
- Scollegare il cavo di alimentazione dal sistema.

Problemi di connessione a Internet.

- In caso di problemi di connettività all'ISP (Internet Service Provider), verificare se l'ISP ha problemi tecnici.
- Controllare le impostazioni e la connessione di rete e assicurarsi che il sistema sia configurato correttamente per l'accesso Internet.
- La velocità di trasferimento dati LAN è influenzata negativamente dalla distanza e da ostruzioni tra i dispositivi e gli access point. Per ottimizzare la velocità di trasferimento dati, scegliere l'access point più vicino al sistema.

Come ripristinare il sistema usando il tasto di scelta rapida F3?

Precauzioni d'uso della funzione di ripristino del sistema

- Se il disco rigido ed il sistema manifestano errori non risolvibili, prima usare il tasto di scelta rapida F3 per eseguire la funzione di ripristino del sistema.
- Prima di usare la Funzione di ripristino del sistema, eseguire il backup di tutti i dati importanti salvati sull'unità del sistema o altri dispositivi d'archiviazione.

Ripristino del sistema usando il tasto di scelta rapida F3

1. Riavviare il PC.
2. Quando sullo schermo appare il messaggio di MSI, premere il tasto di scelta rapida F3 sulla tastiera.
3. Nella schermata [Scegliere un'opzione], selezionare [Risoluzione dei problemi].
4. Nella schermata [Risoluzione dei problemi], selezionare [Ripristina impostazioni predefinite di MSI] per ripristinare le impostazioni predefinite del sistema.
5. Nella schermata [RIPRISTINO DEL SISTEMA], selezionare [Ripristino della partizione del sistema].

6. Seguire le istruzioni su schermo per continuare e completare la funzione di ripristino.

Le casse del sistema non funzionano.

- Controllare le impostazioni del volume principale nel mixer audio.
- Se si utilizza un'applicazione che dispone di un proprio comando di volume, verificare se il volume è disattivato.
- Se si è collegato un cavo audio al connettore delle cuffie, scollegarlo.
- Se il sistema dispone di funzione OSD, regolare il volume dell'OSD.

Il mouse o la tastiera cablati non funzionano.

- In primo luogo, controllare l'hardware. Se continua a non funzionare, rimuovere l'hub USB e collegare il dispositivo direttamente alla porta USB del PC. Assicurarsi che i cavi non siano danneggiati.

Linee guida per il riciclo

In linea con il nostro impegno per la sostenibilità ambientale, questo prodotto è progettato con componenti in plastica separabili per migliorare la qualità del riciclo della plastica. Si richiede gentilmente di riciclare in modo responsabile i componenti in plastica riciclabili di questo prodotto una volta che raggiunge la fine della sua vita utile. Attenersi alle istruzioni di seguito per preparare le parti in plastica per il riciclo eliminando i materiali non riciclabili.

Importante

Prima di riciclare i componenti in plastica separabili, utilizzare delle pinze diagonali per rimuovere tutti i bossoli delle viti con le bacchette di rame, se presenti.

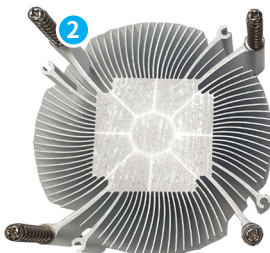
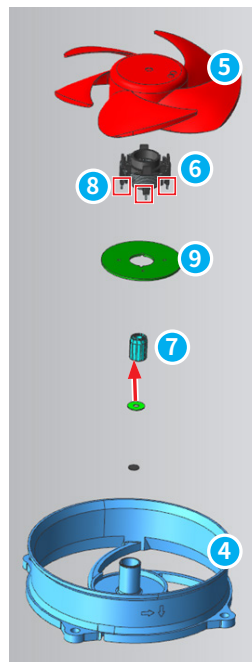
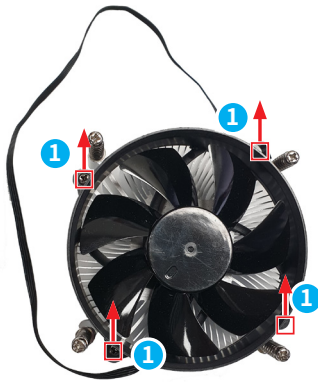
Cornice anteriore

1. Seguire [Smontaggio della cornice anteriore](#) per rimuovere la cornice anteriore.
2. Riciclare la cornice anteriore **1** presso centri di riciclaggio qualificati.



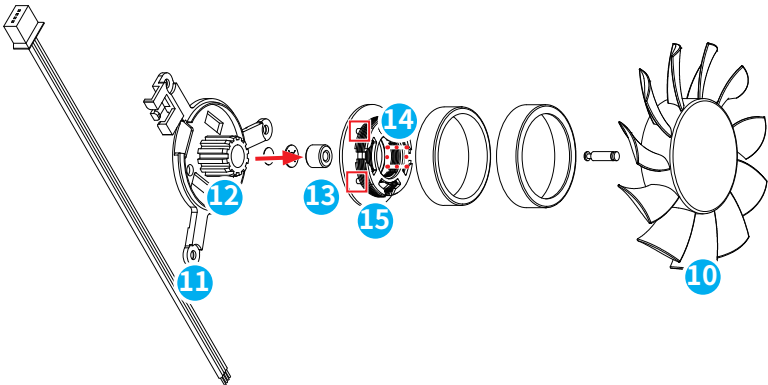
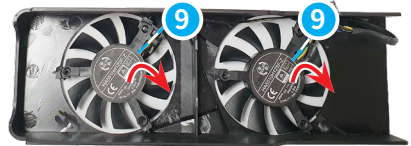
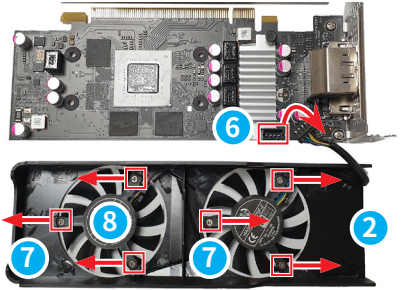
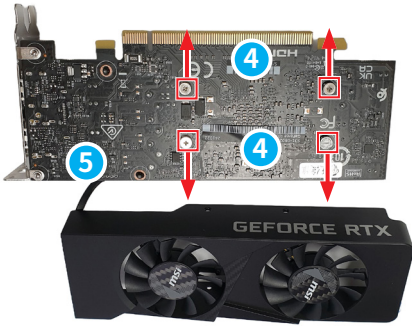
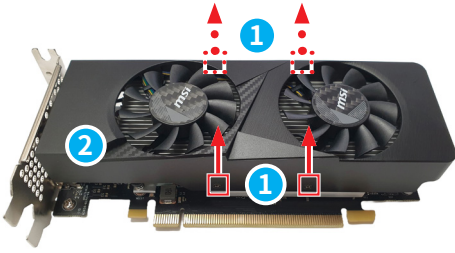
Ventola del modulo termico

1. Seguire [Smontaggio del modulo termico](#) per rimuovere il modulo termico e il cavo dalla scheda madre. Utilizzare un cacciavite a croce per allentare e rimuovere le viti **1**, quindi staccare il dissipatore **2** e la ventola **3**.
2. Tenere il telaio della ventola **4** con entrambe le mani e spingere verso l'esterno le pale della ventola **5** con i pollici. Rimuovere il motore **6** con pinze a becco lungo, quindi svitare il cuscinetto **7** utilizzando un cacciavite a punta piatta. Tagliare i pin che collegano il PCB al motore **8** con pinze diagonali, quindi rimuovere il PCB **9**.
3. Riciclare il telaio della ventola **4**, le pale della ventola **5** e il PCB **9** presso centri di riciclaggio qualificati.



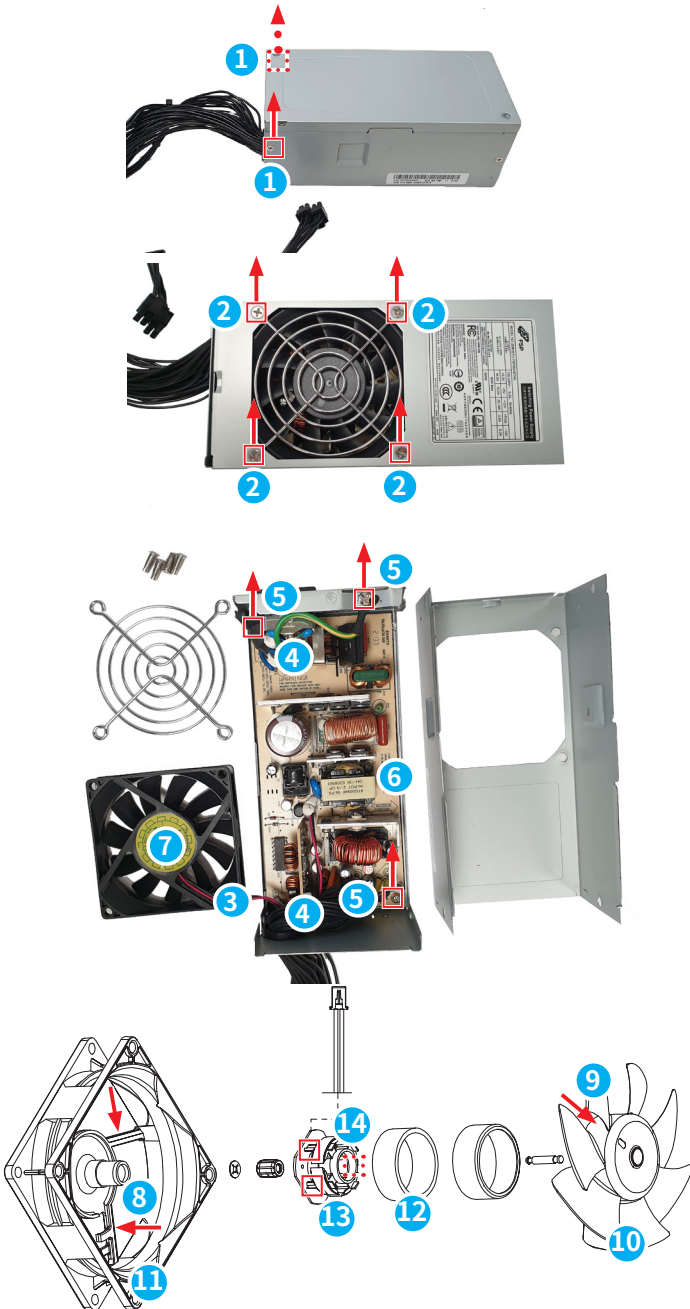
Ventola e telaio anteriore della scheda grafica

1. Seguire [Smontaggio della scheda grafica](#) per rimuovere la scheda grafica dalla scheda madre.
 2. Utilizzare un cacciavite a croce per allentare e rimuovere le viti ① di fissaggio del telaio anteriore ② al dissipatore della scheda grafica ③ e le viti ④ di fissaggio del dissipatore ③ e della scheda madre ⑤.
 3. Scollegare manualmente il connettore della ventola ⑥, allentare e rimuovere le viti ⑦ di fissaggio della ventola ⑧ e del telaio anteriore ② utilizzando un cacciavite a croce.
 4. Utilizzare pinze diagonali per tagliare il cavo della ventola ⑨ e rimuovere la ventola manualmente.
 5. Separare la pala della ventola ⑩ e la staffa del telaio della ventola ⑪ utilizzando un cacciavite a taglio. Rimuovere il motore ⑫ con pinze a becco lungo, quindi svitare il cuscinetto ⑬ utilizzando un cacciavite a punta piatta. Tagliare i pin che collegano il PCB al motore ⑭ con pinze diagonali, quindi rimuovere il PCB ⑮.
 6. Riciclare il telaio anteriore ②, le pale della ventola ⑩ e il PCB ⑮ della scheda grafica presso centri di riciclaggio qualificati.
-



Alimentazione interna (IPS)

1. Seguire [Smontaggio dell'alimentazione interna \(IPS\)](#) per rimuovere l'IPS dalla scheda madre.
 2. Utilizzare un cacciavite a croce per allentare e rimuovere le viti ① su entrambi i lati del coperchio dell'IPS e le viti ② che fissano la ventola. Aprire il coperchio dell'IPS, tagliare il cavo della ventola ③ e i cavi laterali ④ con pinze diagonali, rimuovere le viti ⑤ per liberare il PCB IPS ⑥, quindi estrarre manualmente la ventola ⑦.
 3. Tagliare i giunti ⑧ e i bordi delle pale ⑨ con una pinza diagonale per separare le pale della ventola ⑩ e il telaio ⑪, quindi rimuovere le parti metalliche. Far leva sulla barra magnetica ⑫ per scoprire il PCB della ventola ⑬ utilizzando un cacciavite a taglio. Tagliare i pin che collegano il PCB al motore ⑭ con pinze diagonali, quindi rimuovere il PCB.
 4. Riciclare il PCB IPS ⑥, le pale della ventola ⑩, il telaio della ventola ⑪ e il PCB della ventola ⑬ presso centri di riciclaggio qualificati.
-



Mouse cablato (opzionale)

1. Per smontare il mouse cablato, fare riferimento alla sezione [Smontaggio del mouse cablato](#).
 2. Riciclare il case superiore ③, la piastra della tastiera ④, il case inferiore ⑤ e il cavo USB del mouse cablato ⑧ presso centri di riciclaggio qualificati.
-

Tastiera cablata (opzionale)

1. Per smontare la tastiera cablata, fare riferimento alla sezione [Smontaggio della tastiera cablata](#).
 2. Riciclare il case superiore ②, il case inferiore ⑧ e il cavo USB della tastiera cablata ⑤ presso centri di riciclaggio qualificati.
-

Istruzioni per la fine della vita utile del prodotto



Informazioni ambientali MSI

Le informazioni sulle iniziative, i criteri, i programmi e gli obiettivi ambientali di MSI sono disponibili nella [Politica di sostenibilità ambientale](#).

Scopo

Queste informazioni servono a fornire indicazioni ai riciclatori sulla presenza di materiali e componenti a livello di prodotto, come richiesto dalla direttiva RAEE dell'UE e dalla direttiva di modifica.

Informazioni sull'identificazione di componenti e materiali

Le seguenti sostanze, preparati o componenti devono essere smaltiti o recuperati separatamente da altri RAEE in conformità all'articolo 4 della Direttiva 75/442/CEE del Consiglio dell'UE.

Identificare i materiali per i materiali e i componenti dell'elenco dei rifiuti di apparecchiature elettriche ed elettroniche.

*1: I seguenti numeri di articolo corrispondono a quelli indicati in [Componenti e accessori del prodotto](#).

Materiali	Elemento*1	Posizione
Condensatori contenenti policlorobifenile (PCB) e tutti i policlorobifenili e policloroterfenili (PCB/PCT) contenenti apparecchiature elettriche	—	Assenti
Componenti contenenti mercurio, come interruttori o lampade di retroilluminazione	—	Assenti
Batterie	6	Batteria
Circuiti stampati di telefoni cellulari in genere, e di altri dispositivi se la superficie del circuito stampato è maggiore di 10 centimetri quadrati	1	Scheda madre
	4	Modulo TPM
	8	Scheda grafica
	12	Modulo termico
	13	PCB principale dell'alimentazione interna
	23-1	PCB del mouse cablato
	24-1	PCB della tastiera cablata

Materiali	Elemento*1	Posizione
Cartucce toner, liquide e pastose, nonché toner a colori	—	Assenti
Plastica contenente ritardanti di fiamma bromurati	8	Scheda grafica
	11	Coperchio ODD
	12	Modulo termico
	13	Alimentazione interna
	20	Cornice anteriore
	23	Mouse cablato
	24	Tastiera cablata
Rifiuti di amianto e componenti che contengono amianto,	—	Assenti
Tubi a raggi catodici	—	Assenti
Clorofluorocarburi (CFC), idroclorofluorocarburi (HCFC) o idrofluorocarburi (HFC), idrocarburi (HC)	—	Assenti
Lampade a scarica di gas	—	Assenti
Display a cristalli liquidi (con relativo involucro ove opportuno) di superficie superiore a 100 centimetri quadrati e tutti quelli retroilluminati con lampade a scarica di gas,	—	Assenti
Cavi elettrici esterni	22	Cavo d'alimentazione
	23-2	Cavo USB del mouse cablato
	24-2	Cavo USB della tastiera cablata
Componenti contenenti fibre ceramiche refrattarie	—	Assenti
Componenti contenenti sostanze radioattive o materiali che diventano radioattivi	—	Assenti
Condensatori elettrolitici contenenti sostanze problematiche (altezza > 25 mm, diametro > 25 mm o volume proporzionalmente simile).	13	PCB principale dell' alimentazione interna
Berillio e relativi composti (incluso l'ossido di berillio)	—	Assenti
Liquidi	—	Assenti

Servizio di ritiro del prodotto

I rifiuti di apparecchiature elettriche possono contenere sostanze pericolose e mettere a repentaglio la salute umana e l'ambiente. È pertanto richiesto uno smaltimento corretto. MSI fornisce il riciclo gratuito dei prodotti registrati EPEAT per garantire che il prodotto raggiunga la fine della sua vita utile e che venga riciclato in modo responsabile.

Per riciclare correttamente le apparecchiature tramite questo servizio, attenersi alle procedure di seguito:

1. Eliminare i dati personali dalle apparecchiature da smaltire.
2. [FARE CLIC QUI](#) per scoprire come riciclare il prodotto a fine vita.
3. Trovare il punto di riciclo MSI più vicino sul sito web.
4. Contattare il punto di riciclo designato per telefono o e-mail per programmare il ritiro. I clienti sono responsabili di eventuali spese di spedizione e consegna.

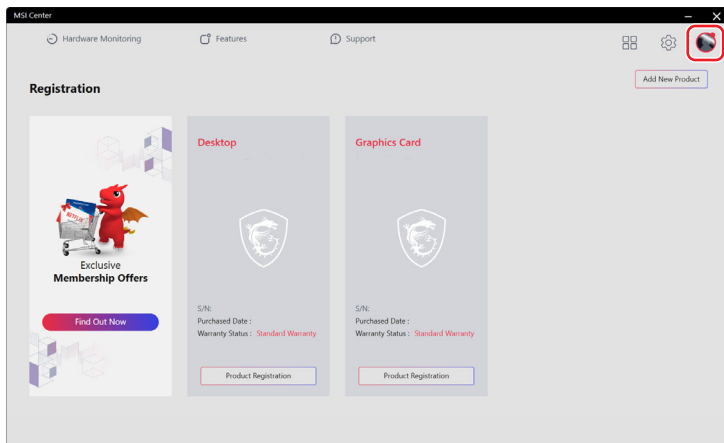
Utilizzo di MSI Center

Accesso e registrazione

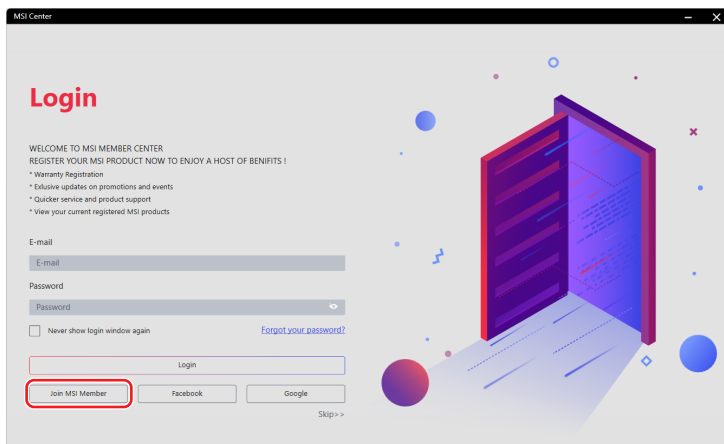
Prima di utilizzare MSI Center, si consiglia di creare un account e registrare il prodotto MSI per ottenere subito tutti i vantaggi di MSI Center.

Crea un account

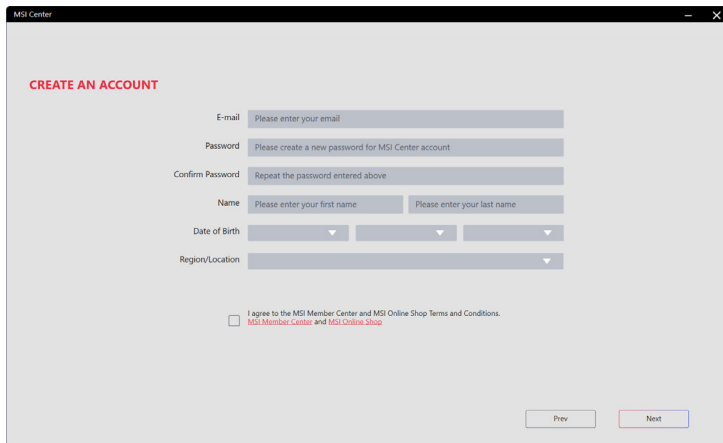
1. Assicurarsi che la connessione Internet funzioni correttamente.
2. Attivare MSI Center. Fare clic sull'icona del profilo nell'angolo in alto a destra e fare clic su [Login].



3. Selezionare [Iscriviti a MSI Member].



4. Seguire le istruzioni su schermo per creare un account personale.



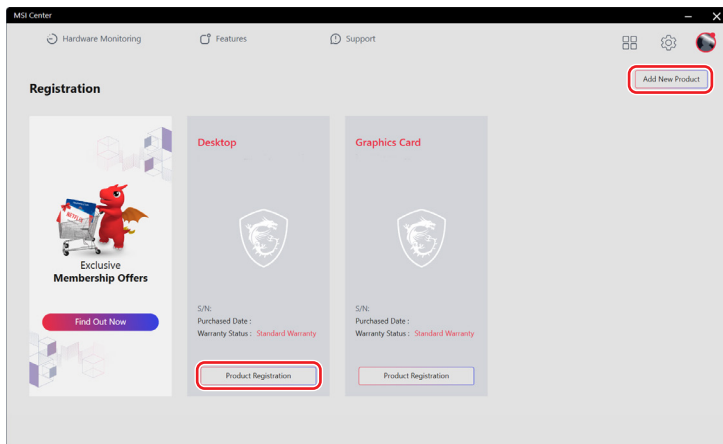
The screenshot shows the 'CREATE AN ACCOUNT' form in the MSI Center application. The form includes the following fields and options:

- E-mail:** A text input field with the placeholder 'Please enter your email'.
- Password:** A text input field with the placeholder 'Please create a new password for MSI Center account'.
- Confirm Password:** A text input field with the placeholder 'Repeat the password entered above'.
- Name:** Two text input fields for 'Please enter your first name' and 'Please enter your last name'.
- Date of Birth:** Three dropdown menus for selecting the day, month, and year.
- Region/Location:** A dropdown menu.
- Agreement:** A checkbox with the text 'I agree to the MSI Member Center and MSI Online Shop Terms and Conditions.' and links to 'MSI Member Center' and 'MSI Online Shop'.
- Navigation:** 'Prev' and 'Next' buttons at the bottom right.

Registrazione del prodotto

Una volta creato un account personale, è possibile effettuare l'accesso e iniziare a registrare i prodotti.

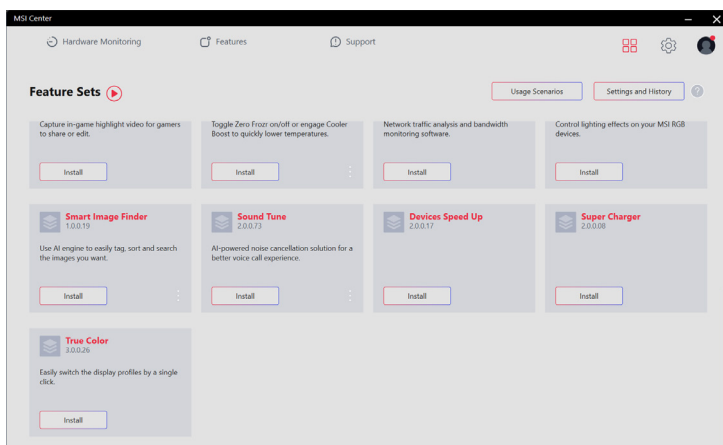
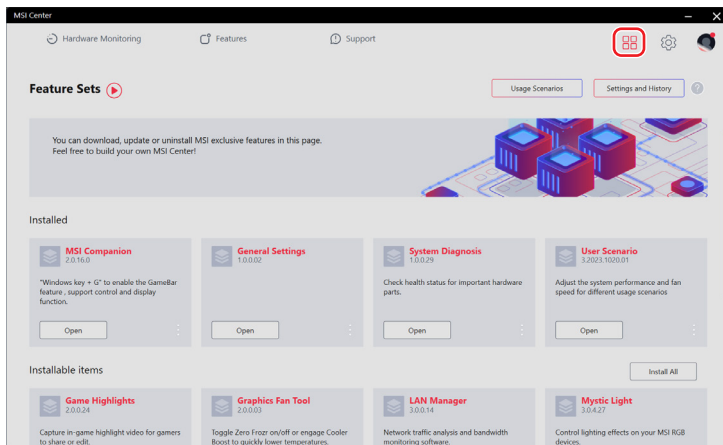
1. MSI Center rileva automaticamente i dispositivi MSI. Fare clic su [Registrazione del prodotto] e seguire le istruzioni sullo schermo per completare la registrazione.
2. Per registrare altri accessori multimediali MSI collegati al sistema, fare clic su [Aggiungi nuovo prodotto] e seguire le istruzioni sullo schermo per aggiungere e registrare gli accessori.



Set di funzionalità

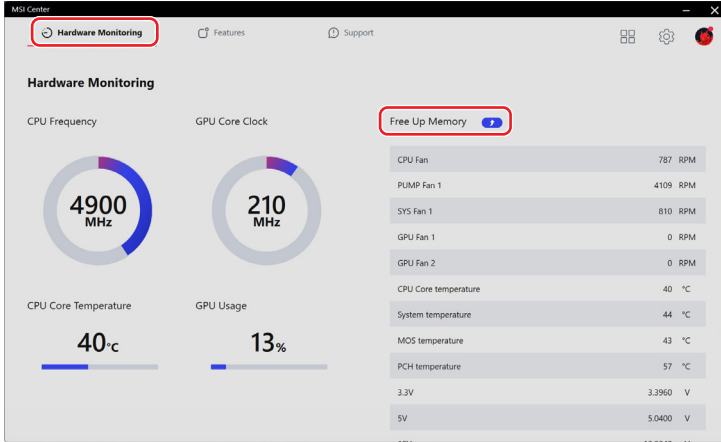
Gli utenti possono scaricare, aggiornare o disinstallare le funzionalità esclusive MSI in Set di funzionalità.

1. Fare clic sull'icona [Set di funzionalità] nell'angolo in alto a destra.
2. Installare o disinstallare qualsiasi funzionalità MSI per soddisfare le esigenze personali.



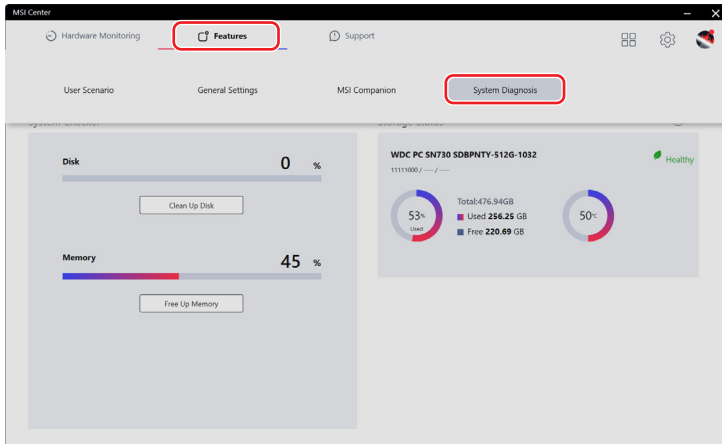
Monitoraggio hardware

Monitoraggio hardware fornisce lo stato in tempo reale di CPU, GPU, memoria, ventole, ecc. Fare clic su [Libera memoria] per liberare la memoria di sistema che non è più necessaria.



Caratteristiche

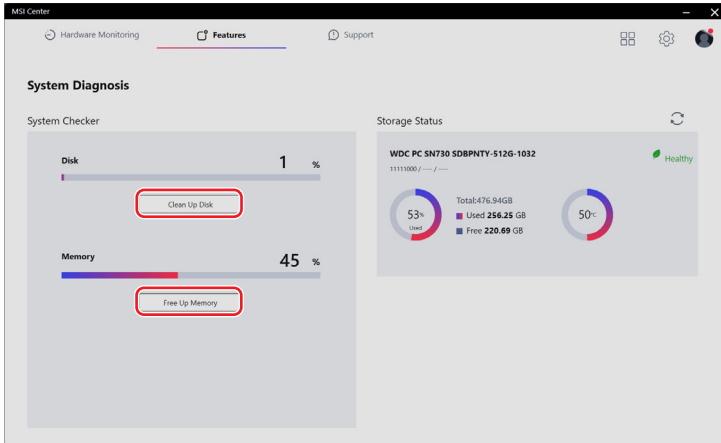
[Caratteristiche] variano a seconda delle caratteristiche che gli utenti hanno installato tramite [Set di funzionalità].



Diagnosi di sistema

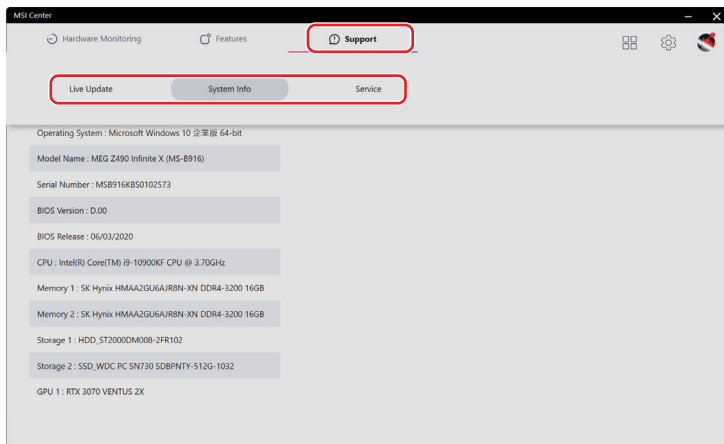
[Diagnosi di sistema] fornisce [Controllo di sistema] per consentire agli utenti di pulire i propri dischi rigidi e liberare memoria di sistema, mentre [Stato memoria] permette agli utenti di tenere sotto controllo lo stato di integrità della memoria.

- Per pulire la memoria, fare clic su [Pulisci disco], selezionare l'unità che si desidera pulire dal menu a comparsa e seguire le istruzioni sullo schermo per pulire la memoria.
- Per liberare memoria, fare clic su [Libera memoria] in modo che MSI Center rilasci immediatamente la memoria di sistema non più necessaria.



Supporto

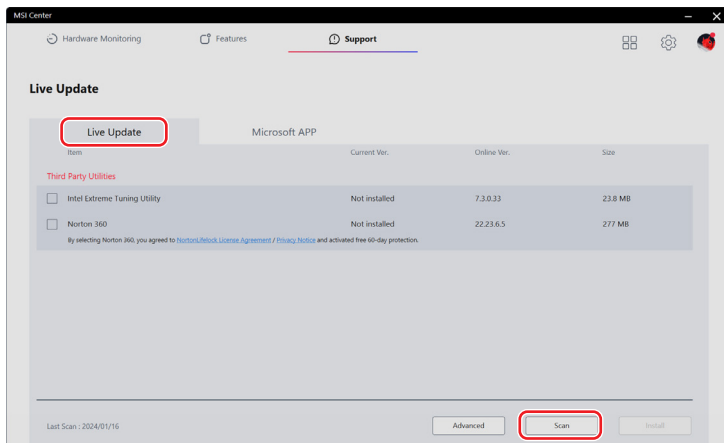
Supporto offre vari canali di assistenza clienti per soddisfare le esigenze di ogni utente.



Live Update

Live Update

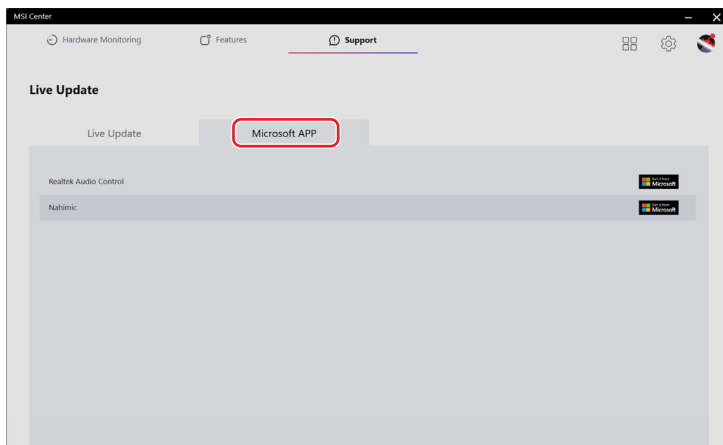
Si consiglia agli utenti di fare clic su [Scansione] in [Live Update] per ottenere le ultime utility MSI o di terzi per l'aggiornamento.



APP Microsoft

Quando si utilizza questa funzione per la prima volta, è obbligatorio analizzare il sistema con Live Update.

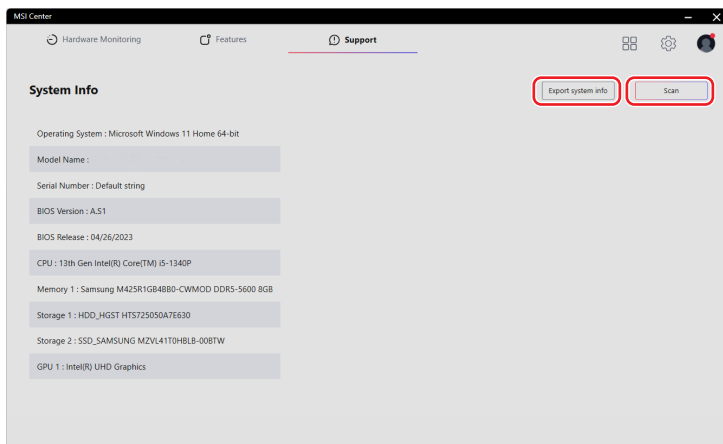
1. Fare clic su [Scansione] in [Live Update].
2. Fare clic su [APP Microsoft], dove viene visualizzato un elenco di applicazioni compatibili su Microsoft Store.
3. Selezionare un'applicazione desiderata e seguire le istruzioni sullo schermo per installare l'applicazione.



Info sistema

Info sistema mostra informazioni di sistema di sola lettura.

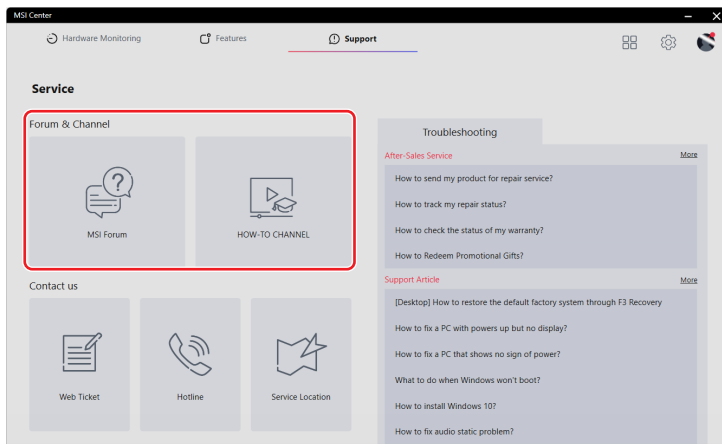
- [Esporta info sistema]: Esportazione dei dati delle informazioni di sistema correnti in un file .txt.
- [Scansione]: Scansione del sistema per ottenere le informazioni più recenti.



Servizio

Forum e canale

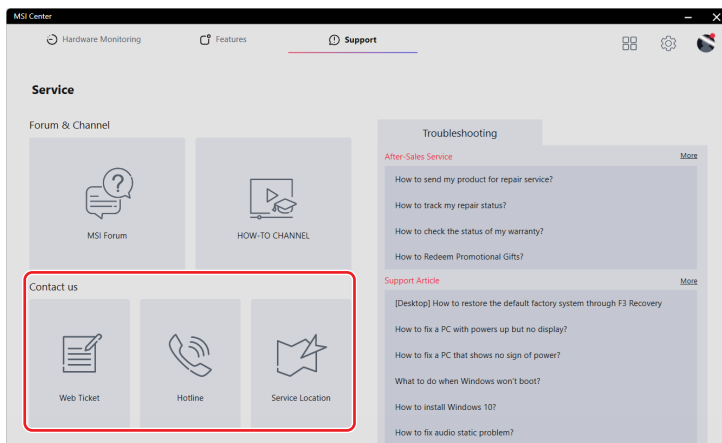
- [Forum MSI]: Indirizzamento degli utenti al Forum globale MSI per discussioni con utenti globali.
- [Canale How-To]: Indirizzamento degli utenti al CANALE HOW-TO MSI per guide, suggerimenti e trucchi che ottenere il massimo dai prodotti MSI.



Contatti

Gli utenti possono contattare MSI tramite i seguenti canali.

- Fare clic su [Ticket web] per arrivare a Centro membri MSI.
- Fare clic su [Numero verde] per parlare con un rappresentante dell'assistenza.
- Fare clic su [Località assistenza] per individuare un centro di assistenza nelle vicinanze.



Risoluzione dei problemi

- [Assistenza post-vendita]: Fornisce istruzioni su riparazioni, garanzia e altri servizi post-vendita.
- [Articolo di supporto]: Offre consigli su come risolvere i problemi dei prodotti MSI.

Se è necessaria ulteriore assistenza, fare clic su [Altro] per il servizio e il supporto online MSI.

