



Seria PRO

Komputer osobisty

PRO DP80 AI A2G
(MS-B208)

Instrukcja serwisowa

Spis treści

Prawa autorskie i uwaga dotycząca znaków towarowych	6
Wersja	6
Jak korzystać z tej instrukcji serwisowej	6
Instrukcje bezpieczeństwa	7
Zasilanie	7
Bateria	7
Warunki otoczenia	7
Warunkowy serwis gwarancyjny	8
Modernizacja i serwis	8
Sanityzacja danych	8
Publicznie dostępne informacje o serwisie	9
Demontaż i montaż	11
Komponenty produktu i akcesoria	12
Możliwość modernizacji i naprawy produktu	14
Zalecane narzędzia	15
Lista śrub	15
Przygotowanie do demontażu	16
Pokrywa boczna	17
Demontaż pokrywy bocznej	17
Montaż pokrywy bocznej	17
Ramka przednia	18
Demontaż ramki przedniej	18
Montaż ramki przedniej	18
Wspornik przedni	19
Demontaż wspornika przedniego	19
Montaż wspornika przedniego	20
Dysk twardy 3,5" i dysk twardy 2,5" (opcjonalnie)	21
Demontaż dysków twardych	21
Montaż dysków twardych	21

Głośnik	22
Demontaż głośników	22
Montaż głośników	22
Moduł pamięci	23
Demontaż modułu pamięci	23
Montaż modułu pamięci	23
Dysk SSD (opcjonalnie)	24
Demontaż dysku SSD	24
Montaż dysku SSD	25
Karta bezprzewodowa	26
Demontaż karty bezprzewodowej	26
Montaż karty bezprzewodowej	26
Bateria pastylkowa	27
Demontaż baterii pastylkowej	27
Montaż baterii pastylkowej	27
Port COM	28
Demontaż portu COM	28
Montaż portu COM	28
Moduł TPM	29
Demontaż modułu TPM	29
Montaż modułu TPM	29
Płyta główna	30
Demontaż płyty głównej	30
Montaż płyty głównej	30
Procesor	31
Demontaż procesora	31
Montaż procesora	31
Przedni wspornik We/Wy, przednia karta We/Wy	32
Demontaż przedniego wspornika We/Wy, przedniej karty We/Wy	32
Montaż przedniego wspornika We/Wy, przedniej karty We/Wy	32
Moduł anteny	33
Demontaż modułu anteny	33
Montaż modułu anteny	33

Napęd optyczny (opcjonalnie)	34
Demontaż napędu optycznego	34
Montaż napędu optycznego	34
Przełącznik antywłamaniowy	35
Demontaż przełącznika antywłamaniowego	35
Montaż przełącznika antywłamaniowego	35
Karta graficzna	36
Demontaż karty graficznej	36
Montaż karty graficznej	36
Moduł termiczny	37
Demontaż modułu termicznego	37
Montaż modułu termicznego	37
Kabel diody LED zasilania, diody LED dysku twardego	38
Demontaż kabla diody LED zasilania, diody LED dysku twardego	38
Montaż kabla diody LED zasilania, diody LED dysku twardego	38
Wewnętrzny zasilacz (IPS)	39
Demontaż wewnętrznego zasilacza (IPS)	39
Montaż wewnętrznego zasilacza (IPS)	39
Mysz przewodowa (opcjonalnie)	40
Demontaż myszy przewodowej	40
Montaż myszy przewodowej	40
Klawiatura przewodowa (opcjonalnie)	41
Demontaż klawiatury przewodowej	41
Montaż klawiatury przewodowej	42
Włączanie zasilania po konserwacji	43
Rozwiązywanie problemów	44
Wskazówki dotyczące recyklingu	46
Ramka przednia	46
Wentylator modułu termicznego	47
Wentylator i przednia ramka karty graficznej	48
Wewnętrzny zasilacz (IPS)	50
Mysz przewodowa (opcjonalnie)	52
Klawiatura przewodowa (opcjonalnie)	52

Instrukcje dotyczące wycofania produktu z eksploatacji	53
Przeznaczenie.....	53
Informacje o komponentach i identyfikacja materiałów.....	53
Usługa odbioru produktów	55
Korzystanie z MSI Center.....	57
Logowanie i rejestracja	58
Tworzenie konta.....	58
Rejestracja produktu	59
Zestawy funkcji.....	60
Monitorowanie sprzętu.....	61
Funkcje	62
Diagnostyka systemu	63
Pomoc techniczna.....	64
Live Update.....	64
Informacje o systemie	65
Serwis	66

Prawa autorskie i uwaga dotycząca znaków towarowych

Copyright © 2023 Micro-Star Int'l Co., Ltd. Wszelkie prawa zastrzeżone.

Logo MSI to zastrzeżony znak towarowy firmy Micro-Star Int'l Co., Ltd. Znaki towarowe i nazwy stron trzecich, są własnością ich odpowiednich właścicieli Firma nie udziela żadnych gwarancji, wyrażonych ani dorozumianych, odnośnie dokładności lub kompletności. Firma MSI zastrzega sobie prawo do wprowadzania zmian w niniejszym dokumencie bez uprzedniego powiadomienia.

Wersja

V2.0, 2025/09

Jak korzystać z tej instrukcji serwisowej

Ta instrukcja serwisowa udostępnia szczegółowe omówienie demontażu/montażu produktu. Ponieważ tematy zawarte w tej instrukcji mogą być ze sobą powiązane, zaleca się, aby je najpierw przeczytać od początku do końca. Następnie, można przejść bezpośrednio do dowolnego konkretnego tematu, który najlepiej odpowiada najpilniejszym potrzebom.

Instrukcje bezpieczeństwa

Należy przestrzegać środków ostrożności podczas obsługi produktu, aby zapobiec obrażeniom indywidualnych osób albo funkcji produktu.

Zasilanie

- Jeśli przewód zasilający jest wyposażony we wtyczkę 3-bolcową, nie wolno usuwać bolca uziemiającego. Produkt musi być podłączony do uziemionego gniazda zasilania.
- Przed demontażem/montażem należy odłączyć wszystkie źródła zasilania i umieścić produkt na stabilnej powierzchni.
- Podczas odłączania przewodu zasilającego należy zawsze przytrzymać złącze przewodu. Nigdy nie należy ciągnąć bezpośrednio za przewód.
- Przewód zasilający należy tak poprowadzić, aby nikt przypadkiem na niego nie nadepnął i nie potknął się o niego. Nie należy ustawiać niczego na przewodzie zasilającym.
- Jeśli ten produkt jest używany z zasilaczem, do używania z tym produktem należy korzystać wyłącznie z zasilacza prądu przemiennego dostarczonego i zatwierdzonego przez firmę MSI.

Bateria

Jeśli produkt jest wyposażony w baterię, należy zachować szczególną ostrożność.

- Nieprawidłowa wymiana baterii grozi wybuchem. Wymieniać wyłącznie na ten sam lub równoważny typ zalecany przez producenta.
- Baterii nie wolno wrzucać do ognia ani do rozgrzanego piekarnika, a także nie wolno jej zgniatać ani przecinać, ponieważ może to spowodować wybuch.
- Należy unikać pozostawiania baterii w miejscach o bardzo wysokiej temperaturze lub bardzo niskim ciśnieniu powietrza, ponieważ może to spowodować wybuch lub wyciek łatwopalnej cieczy lub gazu.
- Nie wolno dopuścić do polknięcia baterii. Polknięcie baterii pastylkowej/guzikowej może spowodować poważne oparzenia wewnętrzne i doprowadzić do śmierci. Nowe i zużyte baterie należy trzymać w miejscu niedostępnym dla dzieci.

Warunki otoczenia

- Nie należy umieszczać produktu w miejscach narażonych na oddziaływanie mgły, dymu, gdzie występują wibracje, nadmierne zapylenie, sione lub tłuste powietrze lub inne żrące gazy i opary.
- Aby uniknąć wyładowań elektrostatycznych, przed obsługą komponentów należy użyć antystatycznego paska na nadgarstek. Zawsze należy obsługiwać komponenty, części i zespoły wrażliwe na wyładowania elektrostatyczne wyłącznie w miejscach pracy wolnych od ładunków elektrostatycznych.
- Podczas obsługi komponentów należy zachować ostrożność. Nie należy dotykać styków lub złączy na komponentach.
- Komponenty należy umieścić na uziemionej podkładce antystatycznej lub na dostarczonym z komponentami podłożu, gdy komponenty są oddzielone od produktu.
- Żadnych czynności konserwacyjnych nie wolno wykonywać mokrymi rękami.
- Podczas demontażu/montażu należy zapobiec przedostaniu się do produktu obcych substancji, takich jak woda, inne płyny lub chemikalia.
- Po montażu należy się upewnić, że założone zostały wszystkie śruby oraz, że wewnątrz produktu nie pozostały żadne zagubione śruby.

Warunkowy serwis gwarancyjny

MSI zapewnia warunkowy serwis gwarancyjny dla wybranych modeli. W celu uzyskania dalszych informacji, odwiedź [Centrum członkowskie MSI](#).

Modernizacja i serwis

Dostępne funkcje sprzętowe mogą być oferowane wyłącznie w ramach usługi modernizacji, naprawy lub wymiany oferowanej przez MSI lub autoryzowanego dostawcę usług.

Dla wszystkich produktów zarejestrowanych w EPEAT, MSI oferuje klientom części zamienne, naprawę produktów i usługi przez 3 lata od daty sprzedaży.

Uszkodzenia spowodowane serwisowaniem produktów nieautoryzowanym przez MSI lub użyciem zmodyfikowanych lub nieautoryzowanych przez MSI części lub komponentów, nie są objęte Umową ograniczonej gwarancji MSI.

Aby uzyskać informacje o serwisie oferowanym przez MSI należy sprawdzić [Lokalizację serwisu MSI](#).

Jeśli to wymagane, przejdź do [Zgłoszenia internetowego MSI](#), aby uzyskać dalszą pomoc.

Sanityzacja danych

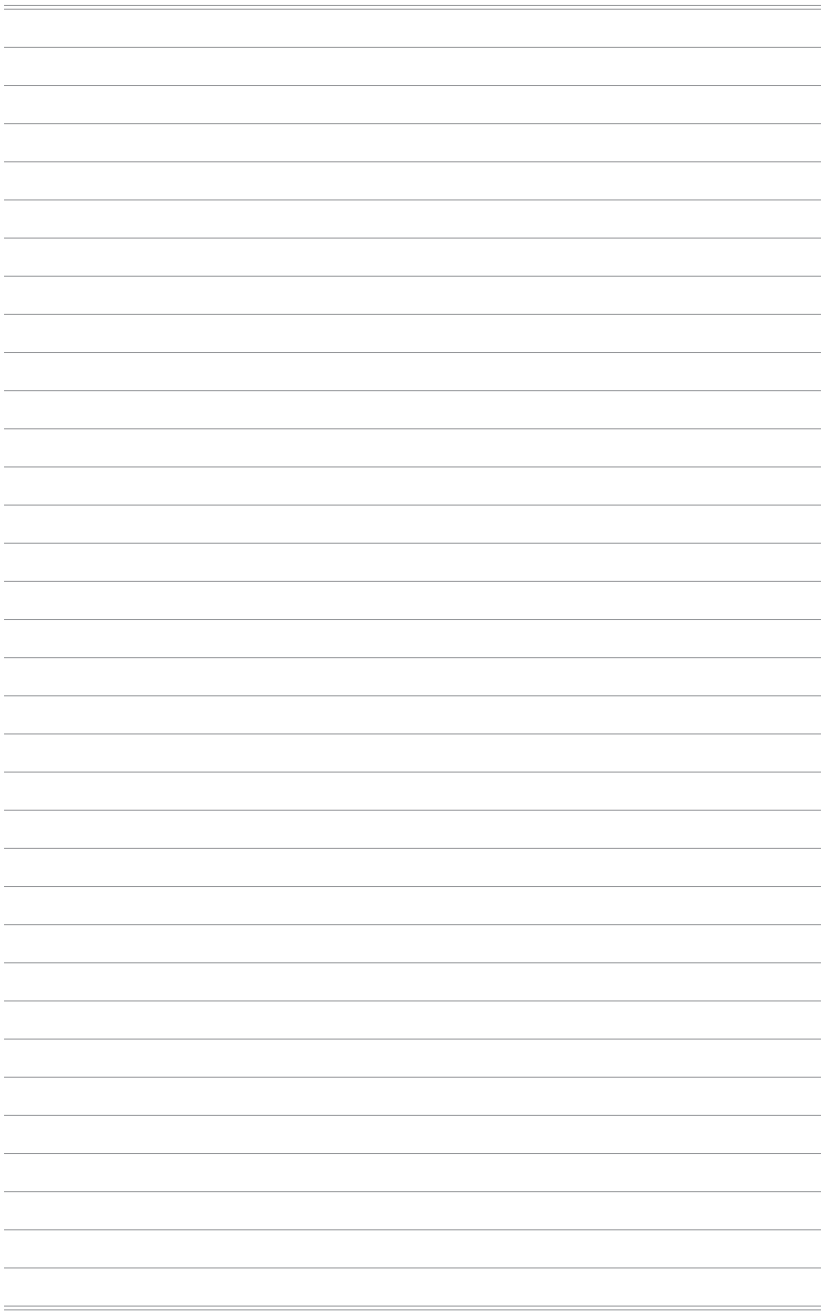
MSI nie przyjmuje żadnej odpowiedzialności ani zobowiązania do zachowania poufności za bezpieczeństwo jakichkolwiek danych przechowywanych w przekazanym do recyklingu urządzeniu. Użytkownikom zaleca się wykonanie kopii zapasowej i usunięcie z komputerów wszystkich danych.

Przed recyklingiem zalecamy użytkownikom postępowanie zgodnie z instrukcjami [Sanityzacja danych](#), aby trwale i nieodwracalnie usunąć z komputerów wszystkie pliki osobiste, aplikacje i ustawienia.

Publicznie dostępne informacje o serwisie

Informacje o serwisie	Sekcja
Instrukcje demontażu, w tym określenie wymaganych narzędzi.	Komponenty produktu i akcesoria Zalecane narzędzia
Złożeniowy schemat części.	Komponenty produktu i akcesoria
Lista części zamiennych, w tym części zamiennych zatwierdzonych przez producenta, oraz sposób ich uzyskania.	Możliwość modernizacji i naprawy produktu
Procedury konserwacji lub wskazówki, gdzie można uzyskać procedury.	Diagnostyka systemu
Instrukcje rozwiązywania problemów, narzędzia diagnostyczne oprogramowania, filmy dotyczące rozwiązywania problemów lub inne wskazówki dotyczące rozwiązywania problemów.	Rozwiązywanie problemów Serwis > Rozwiązywanie problemów
Instrukcje dotyczące uzyskiwania aktualizacji oprogramowania (nie dotyczy produktów ekspozycyjnych).	Pomoc techniczna
Instrukcja dotycząca sposobu usunięcia przez użytkownika danych osobowych. Jeżeli instrukcja wymaga usunięcia pamięci, należy dostarczyć instrukcję wymiany pamięci (nie dotyczy produktów ekspozycyjnych).	Sanityzacja danych

Dopuszczalne jest, aby instrukcja serwisowa wyłączała określone przez producenta informacje, które:	
a) Mogą narazić użytkownika na ryzyko odniesienia obrażeń lub	Nie dotyczy
b) Naruszają prawa własności intelektualnej albo	Nie dotyczy
c) Naruszają prywatność lub bezpieczeństwo użytkownika lub	Nie dotyczy
d) Dotyczą demontażu zestawu baterii lub zasilacza	Nie dotyczy
W przypadku zastrzeżenia któregoś z czterech powyższych wyłączeń, producent jest zobowiązany wykazać, w jaki sposób produkt zostanie po naprawie przywrócony do normalnego stanu użytkowego. Naprawa może obejmować wymianę elementu(ów) objętego wyłączeniem.	Nie dotyczy



**Demontaž i
montaž**

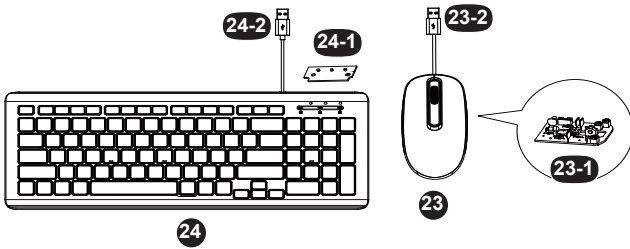
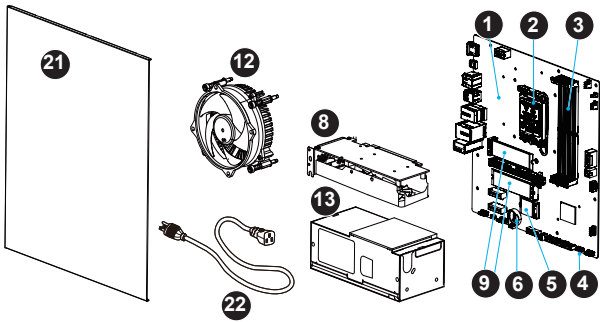
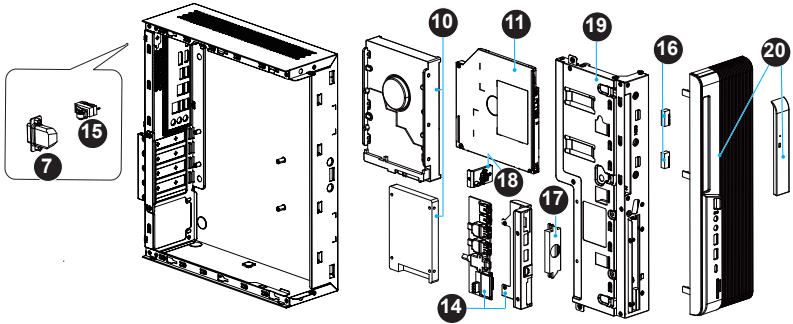
Komponenty produktu i akcesoria



Ważne

W celu wydłużenia żywotności tego produktu, MSI udostępnia poniższą listę komponentów do zakupionej konfiguracji systemu, dostępnych przez 2 lata od zaprzestania produkcji produktu. Dalszą obsługę serwisową można uzyskać poprzez kontakt z [Obsługą klienta MSI online](#).

1. [Płyta główna](#)
2. [Procesor](#)
3. [Moduł pamięci](#)
4. [Moduł TPM](#)
5. [Karta bezprzewodowa](#)
6. [Bateria pastylkowa](#)
7. [Port COM](#)
8. [Karta graficzna](#)
9. [Dysk SSD \(opcjonalnie\)](#)
10. [Dysk twardy 3.5" i dysk twardy 2.5" \(opcjonalnie\)](#)
11. [Napęd optyczny \(opcjonalnie\)](#)
12. [Moduł termiczny](#)
13. [Wewnętrzny zasilacz \(IPS\)](#)
14. [Przedni wspornik We/Wy, przednia karta We/Wy](#)
15. [Przełącznik antywłamaniowy](#)
16. [Moduł anteny](#)
17. [Głośnik](#)
18. [Uchwyt zasilacza](#)
19. [Wspornik przedni](#)
20. [Ramka przednia](#)
21. [Pokrywa boczna](#)
22. Przewód zasilający
23. [Mysz przewodowa \(opcjonalnie\)](#)
 - 23-1 [Płytką drukowana myszy przewodowej \(opcjonalnie\)](#)
 - 23-2 [Przewodowa mysz z kablem USB \(opcjonalnie\)](#)
24. [Klawiatura przewodowa \(opcjonalnie\)](#)
 - 24-1 [Płytką drukowana klawiatury przewodowej \(opcjonalnie\)](#)
 - 24-2 [Kabel USB klawiatury przewodowej \(opcjonalnie\)](#)



Możliwość modernizacji i naprawy produktu

Informacje o funkcjach sprzętowych do modernizacji, naprawy lub wymiany przy użyciu wyłącznie powszechnie dostępnych narzędzi oraz listę zapasowych części zamiennych według produktów, można uzyskać, kontaktując się z [Obsługą klienta MSI online](#).

Do specyficznych, szczegółowych informacji o metodach wymiany lub aktualizacji prowadzą poniższe [hiperłącza](#).

Elementy funkcji sprzętowych	Możliwość modernizacji	Możliwość naprawy	Możliwość wymiany	Lutowanie
Główny procesor(y) lub system na chipie (SOC)	Nie	Nie	Tak	Nie
Wielkość pamięci głównej systemu	Nie	Nie	Tak	Nie
Pojemność pamięci masowej systemu	Tak	Nie	Tak	Nie
Możliwość pracy w sieci bezprzewodowej	Nie	Nie	Tak	Nie
Możliwości grafiki (zintegrowana lub oddzielna)	Nie	Nie	Tak	Nie
Panel wyświetlacza lub zespół wyświetlacza	Nie dotyczy	Nie dotyczy	Nie dotyczy	Nie dotyczy
Zintegrowane klawiatury mechaniczne	Nie dotyczy	Nie dotyczy	Nie dotyczy	Nie dotyczy
Wszystkie baterie	Nie	Nie	Tak	Nie
Wszystkie zasilacze zewnętrzne i wewnętrzne	Nie	Nie	Tak	Nie
Wszystkie zespoły wentylatorów	Nie	Nie	Tak	Nie
ORAZ Co najmniej dwa z poniższych elementów (lub jeden, jeśli wszystkie pozostałe nie występują w produkcie):	Możliwość modernizacji	Możliwość naprawy	Możliwość wymiany	Lutowanie
Głośnik	Nie	Nie	Tak	Nie
Kamera	Nie dotyczy	Nie dotyczy	Nie dotyczy	Nie dotyczy
Touchpad	Nie dotyczy	Nie dotyczy	Nie dotyczy	Nie dotyczy
Złącza We/Wy i złącze zasilania zewnętrznego	Nie	Nie	Nie	Tak
Czytniki (np. pasek magnetyczny, klucz Dallas, odcisk palca, karta Smart)	Nie	Nie	Nie	Tak

Zalecane narzędzia

Podczas wykonywania procedur demontażu i montażu, mogą być potrzebne następujące narzędzia.

- Śrubokręt krzyżakowy
- Śrubokręt równoległy
- Śrubokręt z nasadą sześciokątną
- Pęseta
- Narzędzie do podważania
- Szczypce półokrągłe
- Szczypce ukośne
- Śrubokręt płaski z ostrym końcem
- Rękawice antystatyczne
- Antystatyczny pasek na nadgarstek (opcjonalnie)
- Mata antystatyczna z przewodem uziemiającym (opcjonalnie)

Lista śrub

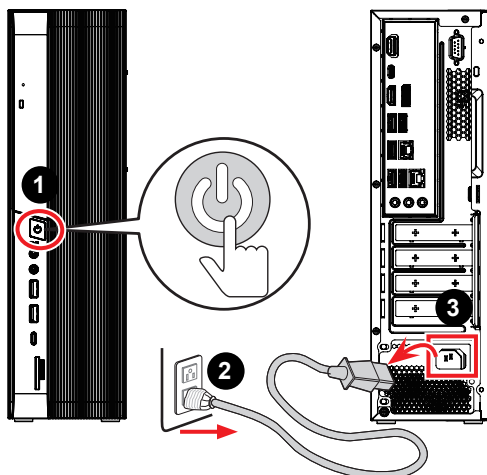
Podczas demontażu i montażu komputera należy sprawdzić poniższą listę śrub.

Uwaga: Ta lista śrub służy wyłącznie jako odniesienie i może się różnić w zależności od modelu. Zdecydowanie zaleca się użytkownikom kontakt z autoryzowanym centrum serwisowym w celu uzyskania dalszej pomocy.

Komponent	Typ śruby	Ilość
Pokrywa boczna	Łeb płaski #6-32 × 5 mm	2
Przedni obrotowy wspornik	Łeb płaski #6-32 × L1+ 4,5 mm	2
Napęd optyczny	Łeb płaski M2× 3	2
Dysk twardy 3,5"	Łeb płaski #6-32 × 5 mm	4
Dysk twardy 2,5"	Łeb płaski M3 × 4	4
Uchwyt zasilacza	Łeb stożkowy B3×7	2
Przedni wspornik We/Wy	Łeb stożkowy #6-32 × 4	4
Przednia karta We/Wy	Łeb płaski M3 × 4	2
Złącze portu COM	Śruba sześciokątna #4-40 ×7 mm	2
TFX IPS	Łeb płaski M3×4	3
Karta graficzna	Łeb płaski #6-32 × 5 mm	2
	Łeb stożkowy #6-32 × 4 mm	2
Płyta główna	Łeb płaski M3 × 4	8
Przełącznik antywłamaniowy	Łeb płaski M2 × 8	2
Karta WiFi	Łeb stożkowy M2 × 5	1
Głośnik	Łeb płaski #6-32 × 4,9+2,5	2

Przygotowanie do demontażu

1. Wyłącz zasilanie komputera.
2. Odłącz przewód zasilający od gniazda zasilania prądem elektrycznym.
3. Odłącz przewód zasilający od komputera.



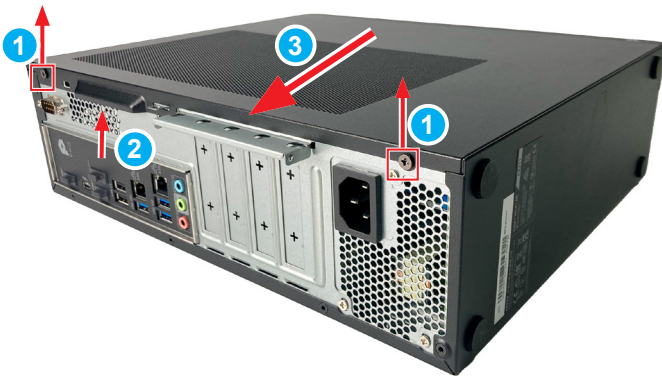
Ważne

- Przed demontażem/montażem należy odłączyć wszystkie źródła zasilania i umieścić komputer na stabilnej powierzchni.
- Podczas odłączania przewodu zasilającego należy zawsze przytrzymać złącze przewodu. Nigdy nie należy ciągnąć bezpośrednio za przewód.
- Nie należy umieszczać komputera w miejscach narażonych na oddziaływanie mgły, dymu, gdzie występują wibracje, nadmierne zapylenie, słońce lub tłuste powietrze lub inne żrące gazy i opary.
- Aby uniknąć wyładowań elektrostatycznych, przed rozpoczęciem pracy z elementami wrażliwymi na wyładowania elektrostatyczne należy założyć rękawice antystatyczne lub opaskę antystatyczną na nadgarstek.
- Żadnych czynności konserwacyjnych nie wolno wykonywać mokrymi rękami.
- Po montażu należy się upewnić, że założone zostały wszystkie śruby oraz, że wewnątrz komputera nie pozostały żadne zagubione śruby.

Pokrywa boczna

Demontaż pokrywy bocznej

1. Umieść komputer na stabilnej powierzchni. Poluzuj i wykręć śrubokrętem krzyżakowym śruby ①.
2. Wsuń palec w wycięcie ② i przesuń pokrywę boczną ③ na zewnątrz, aby odsłonić elementy komputera.



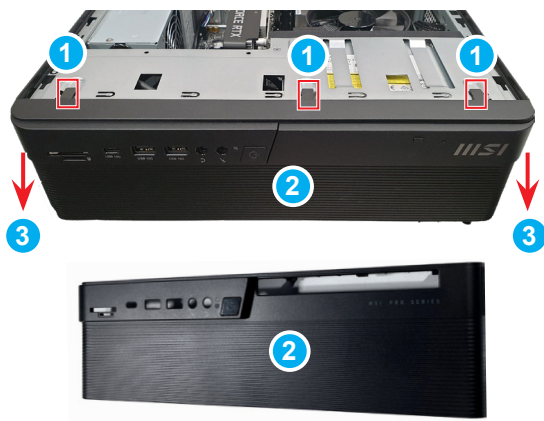
Montaż pokrywy bocznej

Aby zamontować pokrywę boczną, wykonaj czynności demontażu w odwrotnej kolejności.

Ramka przednia

Demontaż ramki przedniej

1. Zwolnij palcami zatrzaski 1. Podważ ramkę przednią 2 w pokazanym na ilustracji kierunku 3, aby ją oddzielić od wspornika przedniego 4.



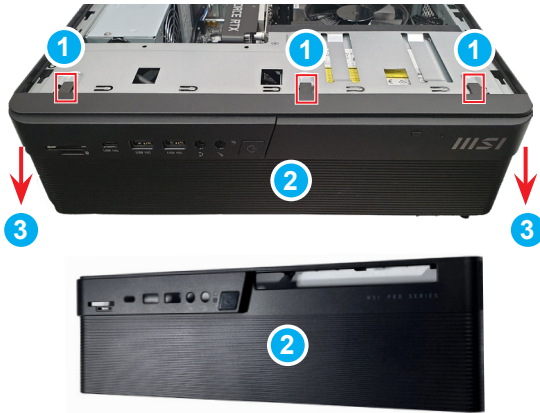
Montaż ramki przedniej

Aby zamontować ramkę przednią, wykonaj czynności demontażu w odwrotnej kolejności.

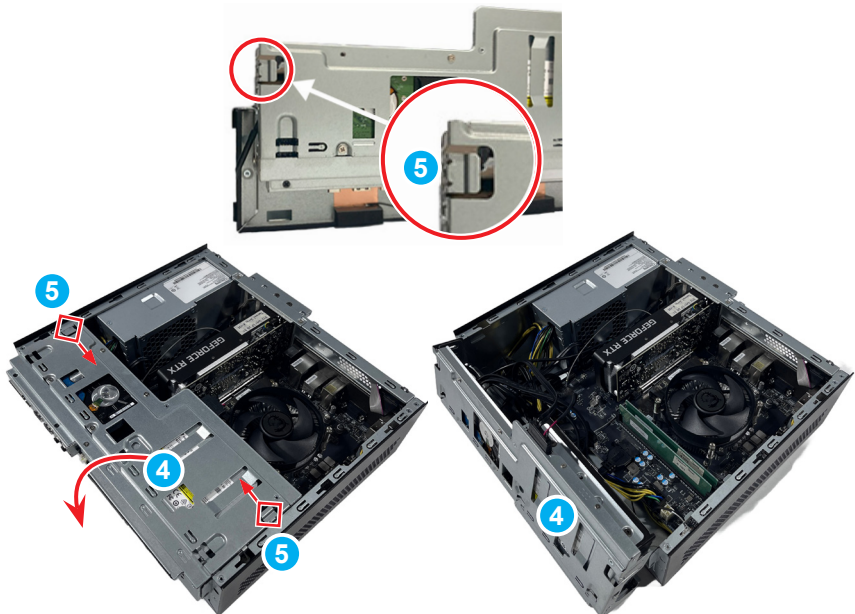
Wspornik przedni

Demontaż wspornika przedniego

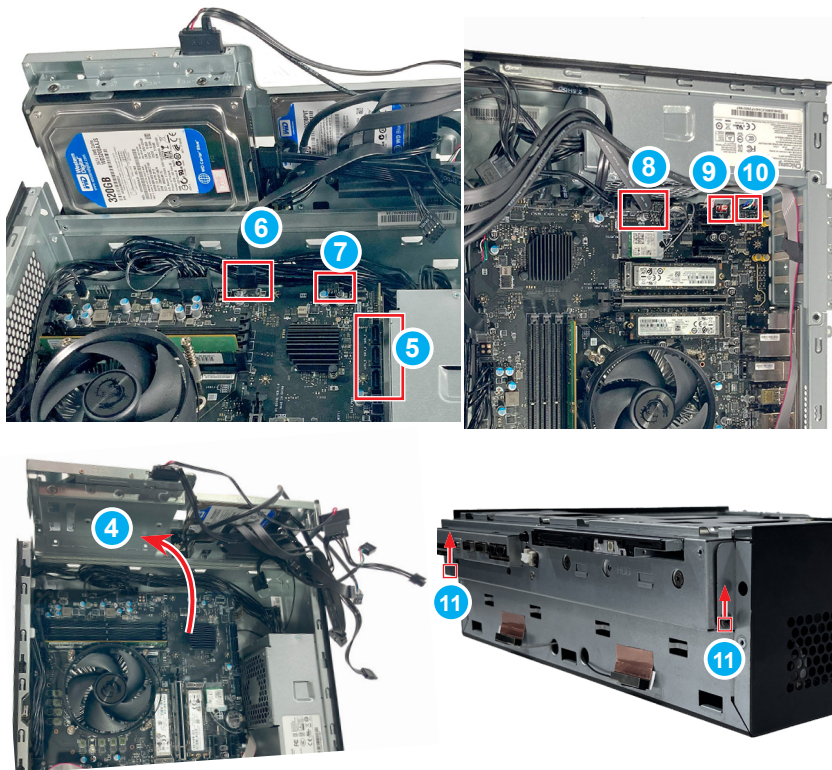
1. Zwolnij palcami zatrzaski 1. Podważ ramkę przednią 2 w pokazanym na ilustracji kierunku 3, aby ją oddzielić od wspornika przedniego 4.



2. Wciśnij zatrzaski 5 do wewnątrz, aby obrócić przedni wspornik 4.



3. Odłącz ręką kable SATA **5**, złącza Type-C **6**, panela przedniego **7**, USB 3.0 **8**, głośnika **9**, audio **10** w celu dokończenia.
4. Za pomocą śrubokręta krzyżakowego poluzuj i wykręć śruby **11** po obu stronach przedniego wspornika.



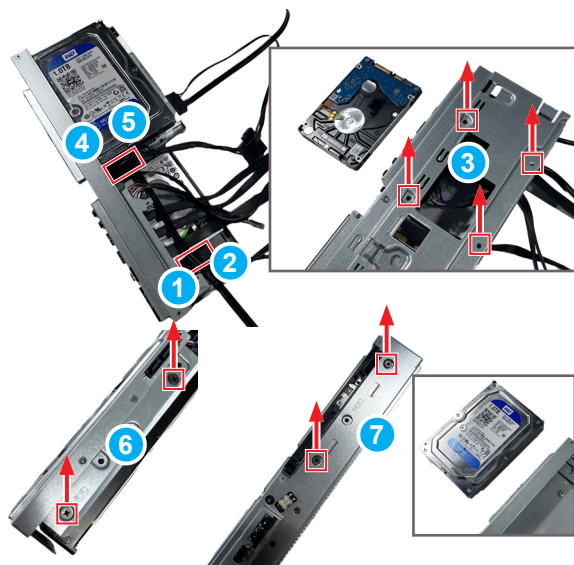
Montaż wspornika przedniego

Aby zamontować wspornik przedni, wykonaj czynności demontażu w odwrotnej kolejności.

Dysk twardy 3,5" i dysk twardy 2,5" (opcjonalnie)

Demontaż dysków twardych

1. **Dysk twardy 2,5" (opcjonalnie):** Odłącz ręką kable zasilania dysku twardego ① i danych ②. Odchyl przedni wspornik We/Wy, poluzuj i wykręć śruby ③, aby wyjąć dysk twardy 2,5" za pomocą śrubokręta krzyżakowego.
2. **Dysk twardy 3,5" (opcjonalnie):** Odłącz ręką kable zasilania dysku twardego ④ i danych ⑤. Poluzuj i wykręć za pomocą śrubokręta krzyżakowego śruby ⑥ i ⑦ po obu stronach, aby wyjąć dysk twardy 3,5".



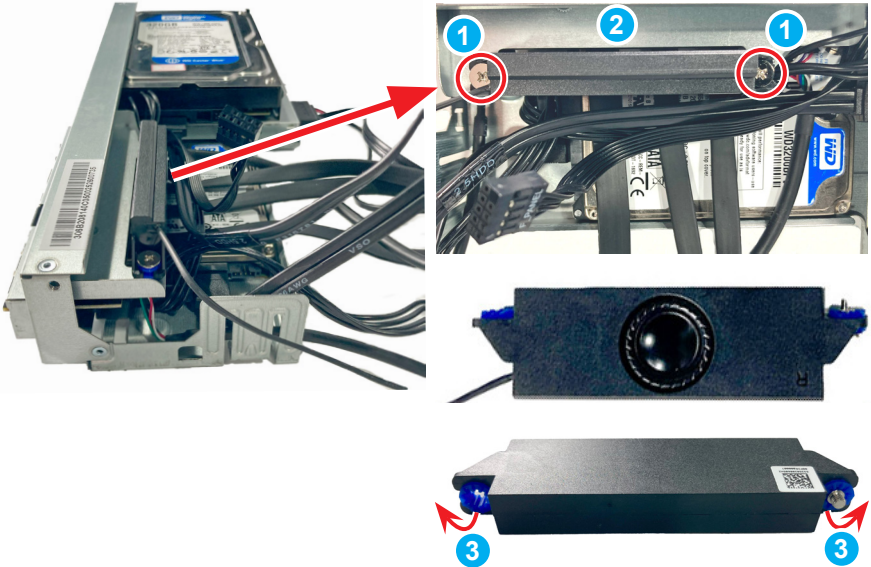
Montaż dysków twardych

Aby zamontować dyski twarde, wykonaj czynności demontażu w odwrotnej kolejności.

Głośnik

Demontaż głośników

1. Odkręć za pomocą śrubokręta krzyżakowego śruby **1** mocujące głośnik i uchwyt dysku twardego **2**.
2. Oddziel palcami śruby od gumy **3**.



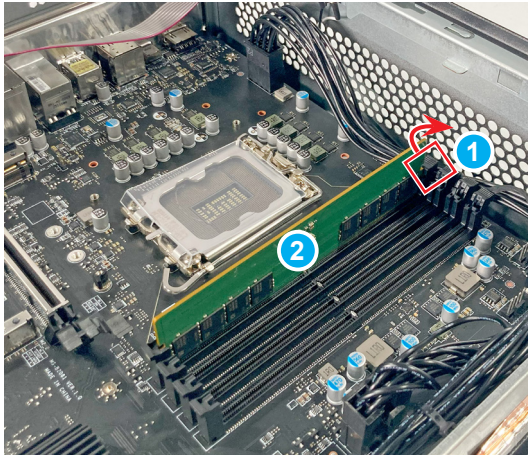
Montaż głośników

Aby zamontować głośnik, wykonaj czynności demontażu w odwrotnej kolejności.

Moduł pamięci

Demontaż modułu pamięci

1. Znajdź i otwórz zatrzaski gniazda ① na gnieździe modułu pamięci, aż do wyskoczenia modułu pamięci ②, a następnie wyjmij moduł pamięci.
2. Powtórz te czynności dla wszystkich dodatkowych modułów pamięci.



Montaż modułu pamięci

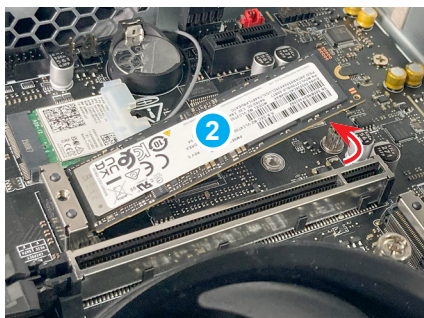
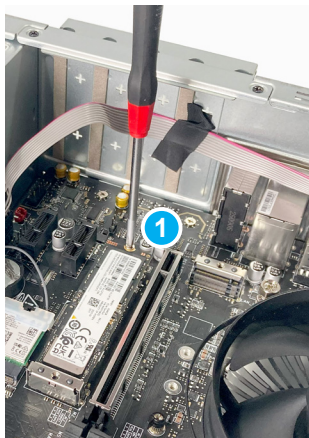
Aby zamontować moduł pamięci, wykonaj czynności demontażu w odwrotnej kolejności.

Dysk SSD (opcjonalnie)

Demontaż dysku SSD

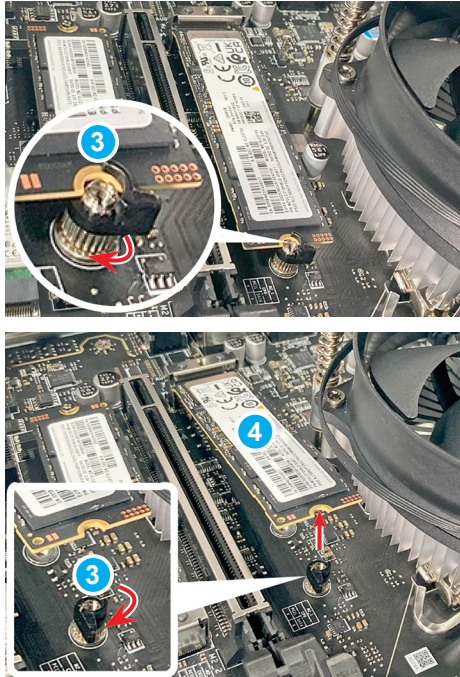
Typ 1

1. Odkręć za pomocą śrubokręta krzyżakowego śruby ❶ mocujące dysk SSD.
2. Przesuń i wyjmij ręką dysk SSD ❷ z gniazda M.2.



Typ 2

1. Zlokalizuj gniazdo SSD. Obróć na zewnątrz pokrętko szybkiego zwalniania **3** przekręcając je w prawo. Jeśli wyskoczy dysk SSD, wyjmij dysk SSD **4** z gniazda.



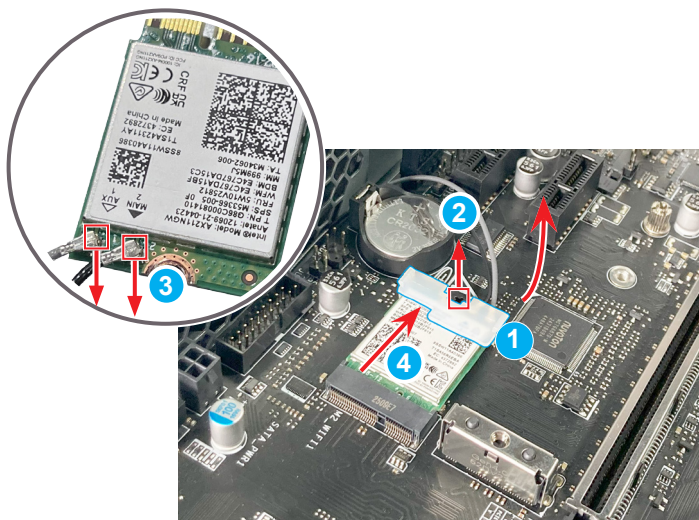
Montaż dysku SSD

Aby zamontować dysk SSD, wykonaj czynności demontażu w odwrotnej kolejności.

Karta bezprzewodowa

Demontaż karty bezprzewodowej

1. Znajdź i zdejmij zatrzask karty bezprzewodowej **1**, a następnie wykręć za pomocą śrubokręta krzyżakowego śrubę **2** mocującą kartę bezprzewodową.
2. Odłącz kable antenowe **3** i wyjmij ręką kartę bezprzewodową **4** z gniazda kart.



Montaż karty bezprzewodowej

Aby zamontować kartę bezprzewodową, wykonaj czynności demontażu w odwrotnej kolejności.

Bateria pastylkowa

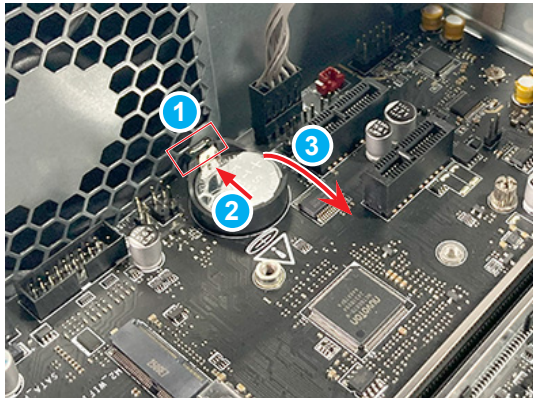


Ważne

- Nieprawidłowa wymiana baterii grozi wybuchem. Wymieniać wyłącznie na ten sam lub równoważny typ zalecany przez producenta.
- Baterii nie wolno wrzucać do ognia ani do rozgrzanego piekarnika, a także nie wolno jej zgniatać ani przecinać, ponieważ może to spowodować wybuch.
- Należy unikać pozostawiania baterii w miejscach o bardzo wysokiej temperaturze lub bardzo niskim ciśnieniu powietrza, ponieważ może to spowodować wybuch lub wyciek łatwopalnej cieczy lub gazu.
- Nie wolno dopuścić do połączania baterii. Połączenie baterii pastylkowej/guzikowej może spowodować poważne oparzenia wewnętrzne i doprowadzić do śmierci. Nowe i zużyte baterie należy trzymać w miejscu niedostępnym dla dzieci.

Demontaż baterii pastylkowej

1. Użyj pęsety, aby zdjąć plastikowy zatrzask **1**. Naciśnij zatrzask mocujący **2**, aby zwolnić baterię, a następnie wyjmij **3** palcami.



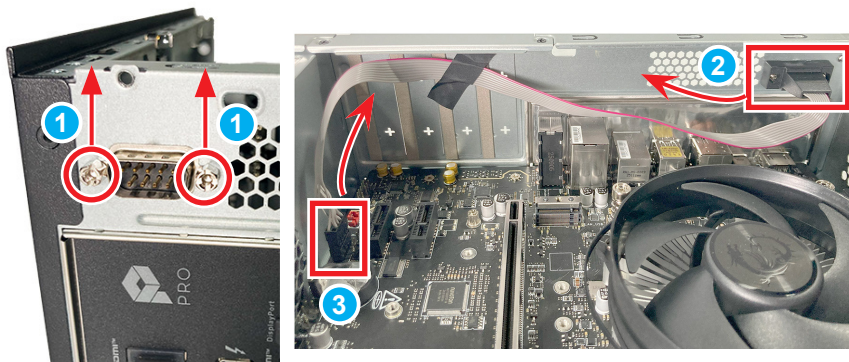
Montaż baterii pastylkowej

Aby zamontować baterię pastylkową, wykonaj czynności demontażu w odwrotnej kolejności.

Port COM

Demontaż portu COM

1. Zlokalizuj i wykręć za pomocą śrubokręta z gniazdem sześciokątnym śruby **1** mocujące złącze portu COM. Odłącz złącze portu COM **2** i drugi koniec kabla **3** od płyty głównej.



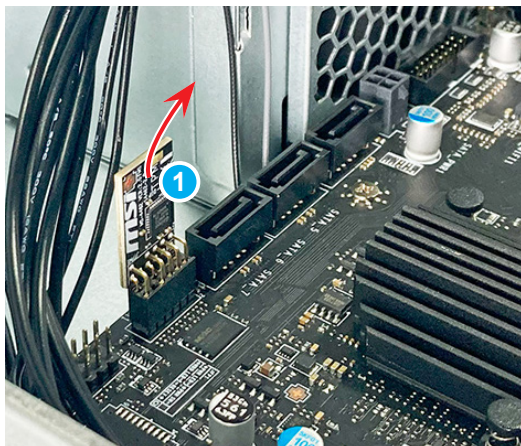
Montaż portu COM

Aby zamontować złącze portu COM, wykonaj czynności demontażu w odwrotnej kolejności.

Moduł TPM

Demontaż modułu TPM

1. Chwyć palcami krawędź modułu TPM **1** i delikatnie wyciągnij go z płyty głównej.



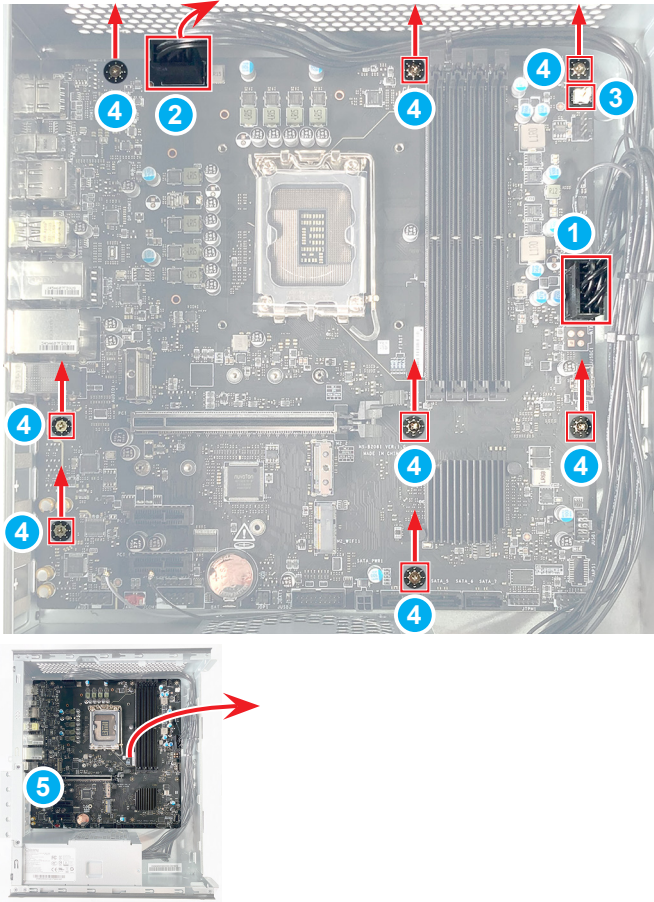
Montaż modułu TPM

Aby zamontować moduł TPM, wykonaj czynności demontażu w odwrotnej kolejności.

Płyta główna

Demontaż płyty głównej

1. Znajdź i odłącz palcami złącze ATX **1**, złącze zasilania procesora **2** oraz 2-pinowy kabel antywłamaniowy **3**.
2. Znajdź i wykręć za pomocą śrubokręta krzyżakowego 8 śrub mocujących płytę główną **4**. Wyjmij ręką płytę główną **5**.



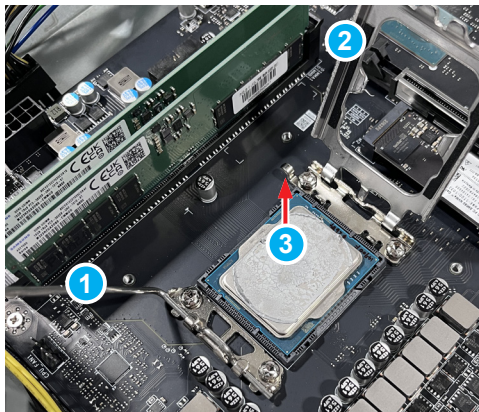
Montaż płyty głównej

Aby zamontować płytę główną, wykonaj czynności demontażu w odwrotnej kolejności.

Procesor

Demontaż procesora

1. Naciśnij dźwignię montażową w dół, aby odcedzić gniazdo procesora. Podnieś ręką dźwignię montażową do pozycji całkowitego otwarcia **1**, co spowoduje automatyczne uniesienie płyty montażowej **2**.
2. Wyjmij procesor **3** prosto z gniazda, nie przechylając go.
3. Zamknij płytę montażową **2**, a następnie zamknij dźwignię montażową **1**.



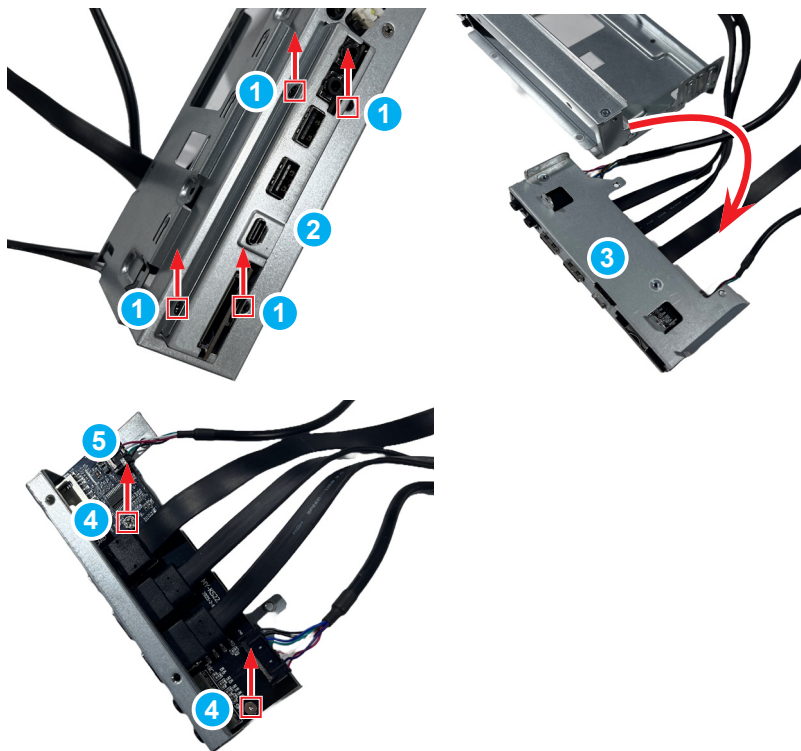
Montaż procesora

Aby zamontować procesor, wykonaj czynności demontażu w odwrotnej kolejności.

Przedni wspornik We/Wy, przednia karta We/Wy

Demontaż przedniego wspornika We/Wy, przedniej karty We/Wy

1. Za pomocą śrubokręta krzyżakowego poluzuj i wykręć śruby ① na przednim wsporniku ②. Wyjmij ręką przedni wspornik We/Wy ③.
2. Za pomocą śrubokręta krzyżakowego poluzuj i wykręć śruby ④ na przedniej karcie We/Wy ⑤. Oddziel przedni wspornik We/Wy od przedniej karty We/Wy.



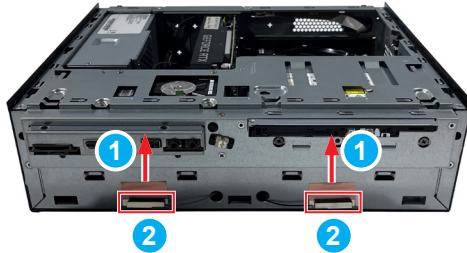
Montaż przedniego wspornika We/Wy, przedniej karty We/Wy

Aby zamontować przedni wspornik We/Wy i przednią kartę We/Wy, wykonaj czynności demontażu w odwrotnej kolejności.

Moduł anteny

Demontaż modułu anteny

1. Odklej palcami taśmę klejącą **1** i wyjmij moduł anteny **2** z przedniego wspornika.



Montaż modułu anteny

Aby zamontować moduł anteny, wykonaj czynności demontażu w odwrotnej kolejności.

Napęd optyczny (opcjonalnie)

Demontaż napędu optycznego

1. Włóż spinacz biurowy do otworu wysuwania **1** i delikatnie naciśnij, aż lekko wysunie się tacka napędu optycznego. Wyciągnij ją na zewnątrz **2**, a następnie za pomocą narzędzia naciśnij dolny zatrzask **3** i ręcznie zdejmij pokrywę napędu optycznego **4** z tacki napędu optycznego.
2. Odłącz ręką kabel zasilający napędu optycznego **5**. Poluzuj i wykręć śruby **6** na przednim wsporniku **7**, a następnie wyjmij napęd optyczny **8**.



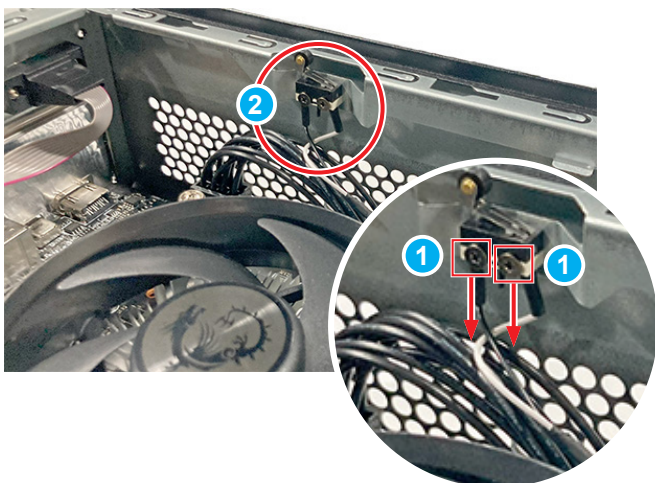
Montaż napędu optycznego

Aby zamontować napęd optyczny, wykonaj czynności demontażu w odwrotnej kolejności.

Przełącznik antywłamaniowy

Demontaż przełącznika antywłamaniowego

1. Odkręć za pomocą śrubokręta krzyżakowego śruby **1** mocujące przełącznik antywłamaniowy **2**.



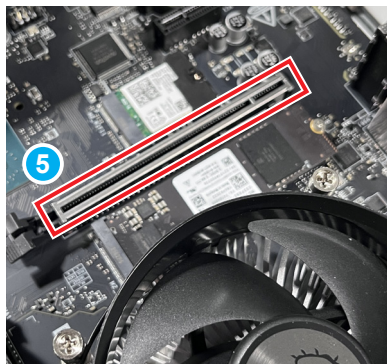
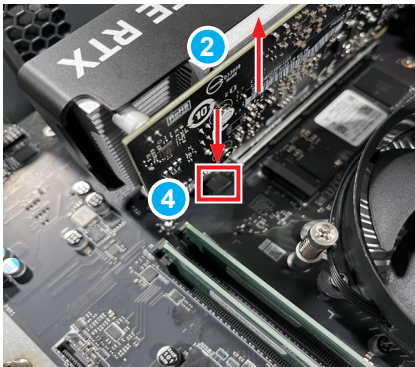
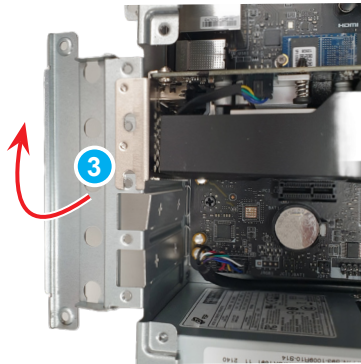
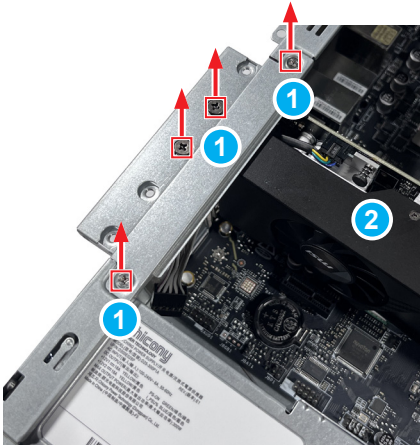
Montaż przełącznika antywłamaniowego

Aby zamontować przełącznik antywłamaniowy, wykonaj czynności demontażu w odwrotnej kolejności.

Karta graficzna

Demontaż karty graficznej

1. Za pomocą śrubokręta krzyżakowego poluzuj i wykręć śruby **1** na tylnym wsporniku We/Wy i obudowie, mocujące kartę graficzną **2**.
2. Podnieś odchylaną osłonę VGA **3** i naciśnij zatrzask mocujący **4**, aby ręcznie wyjąć kartę graficzną **2**, odsłaniając gniazdo PCIe **5**.



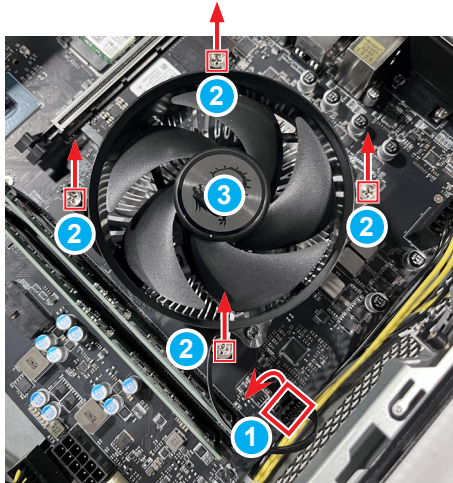
Montaż karty graficznej

Aby zamontować kartę graficzną, wykonaj czynności demontażu w odwrotnej kolejności.

Moduł termiczny

Demontaż modułu termicznego

1. Odłącz ręką kabel wentylatora procesora 1 od płyty głównej.
2. Odkręć za pomocą śrubokręta krzyżakowego śruby 2 mocujące moduł termiczny 3.
- Podnieś ręką moduł termiczny i jego kabel z płyty głównej.



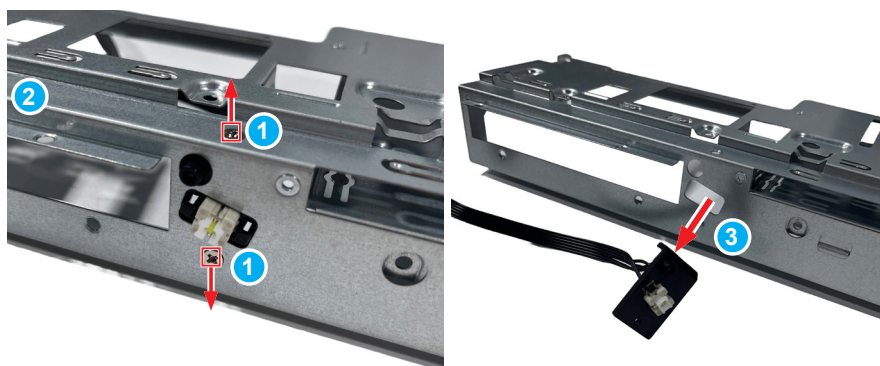
Montaż modułu termicznego

Aby zamontować moduł termiczny, wykonaj czynności demontażu w odwrotnej kolejności.

Kabel diody LED zasilania, diody LED dysku twardego

Demontaż kabla diody LED zasilania, diody LED dysku twardego

1. Za pomocą śrubokręta krzyżakowego poluzuj i wykręć śruby ① na przednim wsporniku ②. Następnie zdejmij uchwyć zasilacza ③.



Montaż kabla diody LED zasilania, diody LED dysku twardego

Aby zamontować kabel diody LED zasilania, diody LED dysku twardego, wykonaj czynności demontażu w odwrotnej kolejności.

Wewnętrzny zasilacz (IPS)

Demontaż wewnętrznego zasilacza (IPS)

1. Poluzuj i wykręć śrubokrętem krzyżakowym śruby 1. Wymij IPS z pokrywy 2.



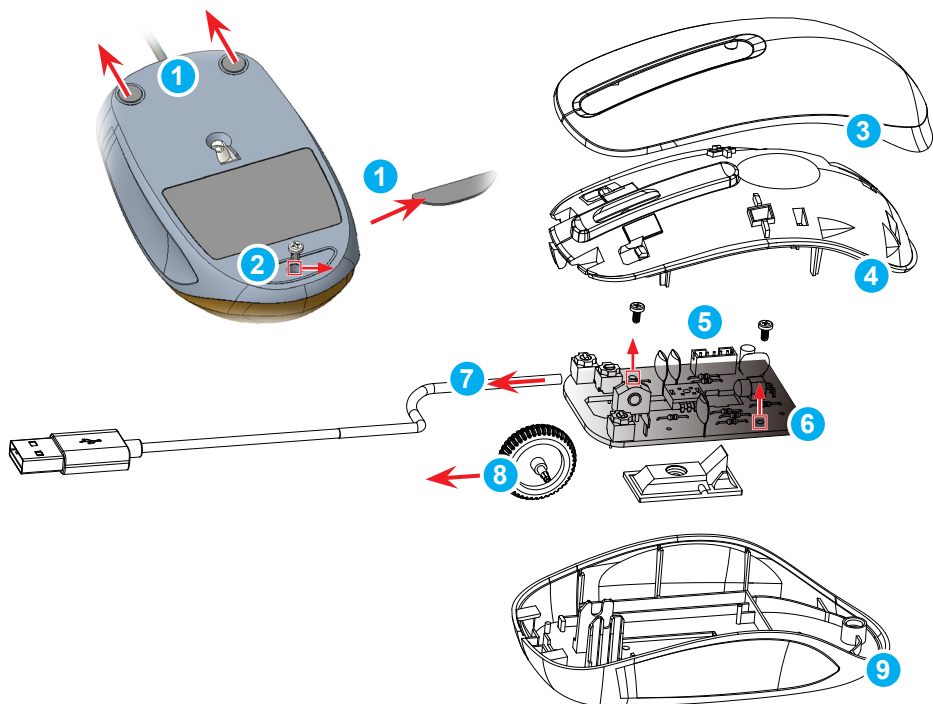
Montaż wewnętrznego zasilacza (IPS)

Aby zamontować wewnętrzny zasilacz (IPS), wykonaj czynności demontażu w odwrotnej kolejności.

Mysz przewodowa (opcjonalnie)

Demontaż myszy przewodowej

1. Za pomocą śrubokręta płaskiego usuń naklejki z nóżek ①. Użyj śrubokręta krzyżakowego do wykręcenia śruby ②.
2. Oddziel palcami górną obudowę ③ i płytkę ④.
3. Za pomocą śrubokręta krzyżakowego odkręć śruby ⑤ mocujące płytkę drukowaną ⑥.
4. Odłącz palcami kabel USB myszy przewodowej ⑦, pokrętko ⑧ i dolną obudowę ⑨.



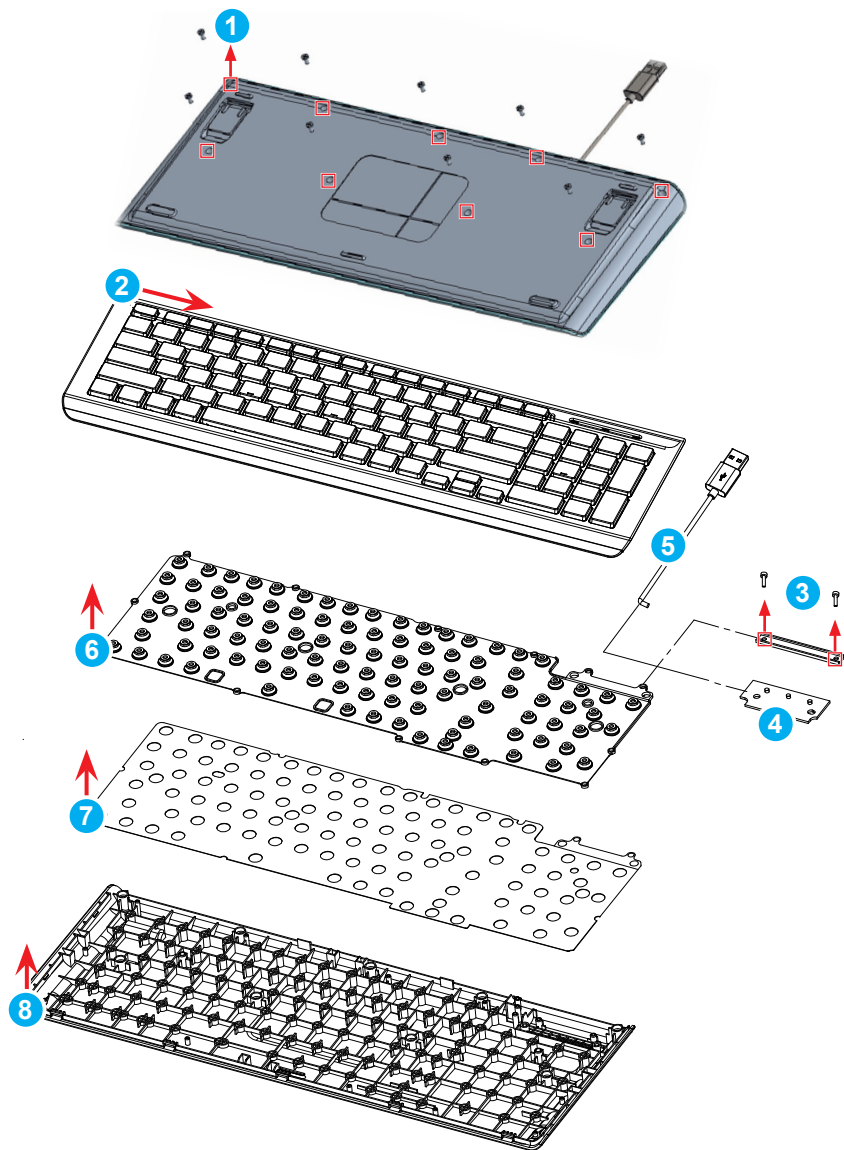
Montaż myszy przewodowej

Aby zamontować mysz przewodową, wykonaj czynności demontażu w odwrotnej kolejności.

Klawiatura przewodowa (opcjonalnie)

Demontaż klawiatury przewodowej

1. Poluzuj i wykręć śrubokrętem krzyżakowym śruby ❶.
 2. Odwróć klawiaturę i użyj narzędzia do podważania, aby oddzielić górną obudowę ❷.
 3. Za pomocą śrubokręta krzyżakowego poluzuj i wykręć śruby ❸, a następnie palcami odłącz płytkę drukowaną ❹ i kabel USB klawiatury przewodowej ❺ od płytki drukowanej.
 4. Zdejmij palcami gumową warstwę ❻ i membranę ❼, aby odsłonić dolną część obudowy ❽.
-

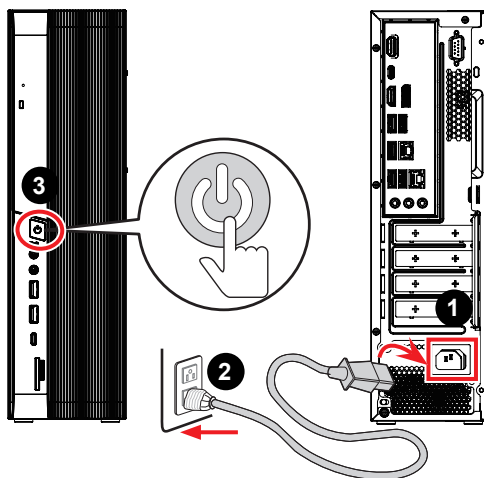


Montaż klawiatury przewodowej

Aby zamontować klawiaturę przewodową, wykonaj czynności demontażu w odwrotnej kolejności.

Włączanie zasilania po konserwacji

1. Podłącz przewód zasilający do komputera.
2. Podłącz przewód zasilający do gniazda zasilania prądem elektrycznym.
3. Włącz zasilanie komputera.



Ważne

- Należy używać wyłącznie zasilacz sieciowy dostarczony przez firmę MSI, zatwierdzony do użytkowania z tym komputerem.
- Jeśli przewód zasilający jest wyposażony we wtyczkę 3-bolcową, nie wolno usuwać bolca uziemiającego. Komputer musi być podłączony do uziemionego gniazda zasilania.
- Podłącz przewód zasilający do gniazda zasilania prądem elektrycznym, które będzie zawsze łatwo dostępne.
- Przewód zasilający należy tak poprowadzić, aby nikt przypadkiem na niego nie nadepnął i nie potknął się o niego. Na przewodzie zasilającym nie należy umieszczać żadnych przedmiotów.
- Jeśli komputer nie będzie używany przez dłuższy czas, należy zawsze odłączyć przewód zasilający lub wyłączyć ścienne gniazdo zasilania, aby osiągnąć zerowe zużycie energii.

Rozwiązywanie problemów

Użytkownicy mogą odnosić się do podanych wskazówek lub odwiedzić [Pomoc techniczną MSI](#) i sekcję [Rozwiązywanie problemów](#) w celu szybkiego i łatwego rozwiązania problemów, po wykryciu typowych problemów z produktem. Zawsze zaleca się kontakt użytkowników z autoryzowanym centrum serwisowym MSI, aby w razie potrzeby uzyskać zaawansowaną pomoc techniczną.

Mój system nie uruchamia się.

- Sprawdź, czy system jest podłączony do gniazda zasilania prądem elektrycznym i czy jest włączony.
- Sprawdź, czy przewód zasilający i wszystkie kable są dobrze podłączone.

Systemu nie można wyłączyć.

Najlepiej wyłączyć komputer za pomocą ikony Zamknij w systemie operacyjnym. Stosowanie innych metod, w tym wymienionych poniżej, może spowodować utratę danych. Jeśli procedura Zamknij nie działa, wybierz jedną z następujących czynności:

- Naciśnij klawisze Ctrl+Alt+Del, a następnie wybierz Zamknij.
- Naciśnij i przytrzymaj przycisk zasilania, aż do wyłączenia systemu.
- Odłącz od systemu kabel zasilający.

Problemy z połączeniem internetowym.

- W przypadku problemów z połączeniem z dostawcą usług internetowych (ISP) należy sprawdzić, czy u dostawcy nie występują problemy techniczne.
- Sprawdź ustawienia sieciowe i połączenie oraz upewnij się, że system jest prawidłowo skonfigurowany pod kątem dostępu do Internetu.
- Na szybkość przesyłania danych w bezprzewodowej sieci LAN ma wpływ odległość i przeszkody między urządzeniami oraz punktami dostępowymi. Aby zmaksymalizować szybkość przesyłania danych, należy wybrać punkt dostępowy znajdujący się najbliżej systemu.

Jak przywrócić system za pomocą klawisza skrótu F3?

Środki ostrożności dotyczące korzystania z funkcji przywracania systemu

- Jeśli wystąpiły nieodwracalne problemy z dyskiem twardym i systemem, należy najpierw użyć klawisz skrótu F3, aby uruchomić funkcję przywracania systemu z dysku twardego.
- Przed użyciem funkcji przywracania systemu należy wykonać kopię zapasową ważnych danych zapisanych na dysku systemowym w innych urządzeniach pamięci masowej.

Przywracanie systemu za pomocą klawisza skrótu F3

1. Uruchom ponownie komputer.
2. Gdy pojawi się ekran powitalny MSI, naciśnij szybko klawisz skrótu F3 na klawiaturze.
3. Na ekranie [Wybierz opcję] wybierz [Rozwiązywanie problemów].

4. Na ekranie [Rozwiązywanie problemów] wybierz [Przywróć ustawienia fabryczne MSI], aby zresetować system do ustawień domyślnych.
5. Na ekranie [PRZYWRACANIE SYSTEMU] wybierz [Przywracanie partycji systemowej].
6. Wykonaj instrukcje ekranowe, aby kontynuować i dokończyć działanie funkcji przywracania.

Nie działają głośniki systemu.

- Sprawdź główne ustawienia głośności w opcji Mikser audio.
- Jeśli korzystasz z aplikacji, która posiada własną regulację głośności, sprawdź, czy głośność nie jest wyciszona.
- Jeśli do gniazda słuchawek został podłączony kabel audio, odłącz go.
- Jeśli system jest wyposażony w funkcję OSD, wyreguluj głośność OSD.

Nie działa moja przewodowa mysz lub klawiatura.

- Najpierw sprawdź sprzęt. Jeśli nadal nie działa, odłącz hub USB i podłącz urządzenie bezpośrednio do portu USB komputera. Upewnij się, że nie są uszkodzone kable.

Wskazówki dotyczące recyklingu

Zgodnie z naszym zaangażowaniem na rzecz zrównoważonego rozwoju środowiska, ten produkt został zaprojektowany z oddzielnych elementów z tworzyw sztucznych w celu poprawy jakości recyklingu tworzyw sztucznych. Prosimy o odpowiedzialny recykling plastikowych elementów tego produktu, gdy osiągnie on koniec okresu użytkowania. Należy postępować zgodnie z poniższymi instrukcjami w celu przygotowania części z tworzyw sztucznych do recyklingu, eliminując materiały nie nadające się do recyklingu.



Ważne

Przed recyklingiem oddzielanych komponentów z tworzywa sztucznego należy użyć szczypce ukośne, aby usunąć wszystkie wkładki śrub z miedzianymi sztyftami, jeśli występują.

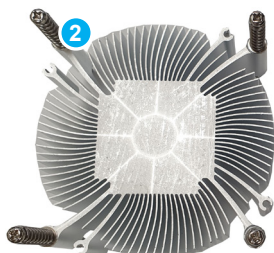
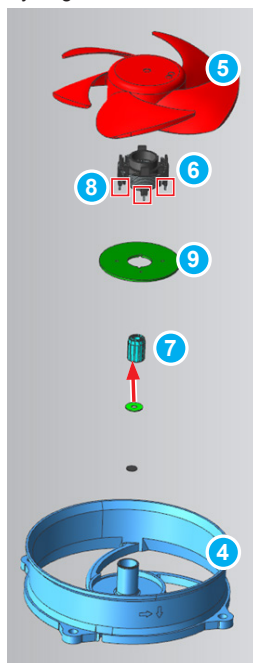
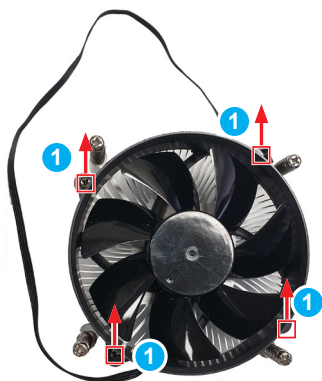
Ramka przednia

1. Wykonaj [Demontaż ramki przedniej](#), aby zdjąć ramkę przednią.
2. Ramkę przednią **1** należy przekazać wykwalifikowanym podmiotom zajmującym się recyklingiem.



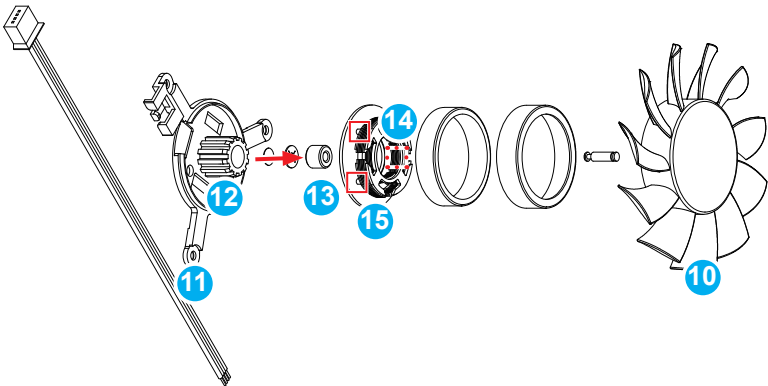
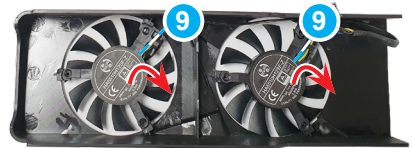
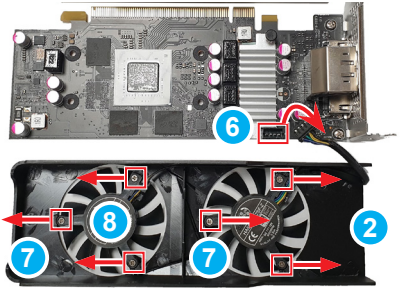
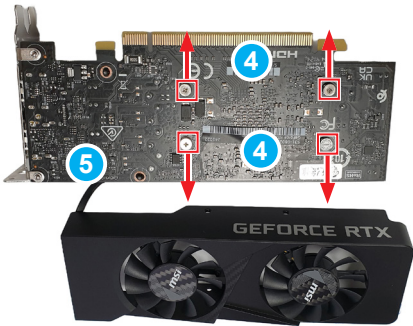
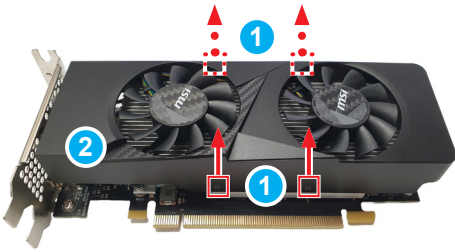
Wentylator modułu termicznego

1. Wykonaj [Demontaż modułu termicznego](#), aby odłączyć moduł termiczny i jego kabel od płyty głównej. Za pomocą śrubokręta krzyżakowego poluzuj i wykręć śruby ①, a następnie odłącz radiator ② i wentylator ③.
2. Przytrzymaj ramkę wentylatora ④ obiema rękami i wypchnij łopatki wentylatora ⑤ kciukami. Wyjmij silnik ⑥ za pomocą półokrągłych szczypiec, a następnie wykręć łożysko ⑦ przy użyciu płaskiego śrubokręta z ostrym końcem. Za pomocą szczypiec ukośnych odetnij kolki łączące płytkę drukowaną z silnikiem ⑧, a następnie wyjmij płytkę drukowaną ⑨.
3. Przekaż ramkę wentylatora ④, łopatki wentylatora ⑤ i płytkę drukowaną ⑨ do wykwalifikowanych podmiotów zajmujących się recyklingiem.



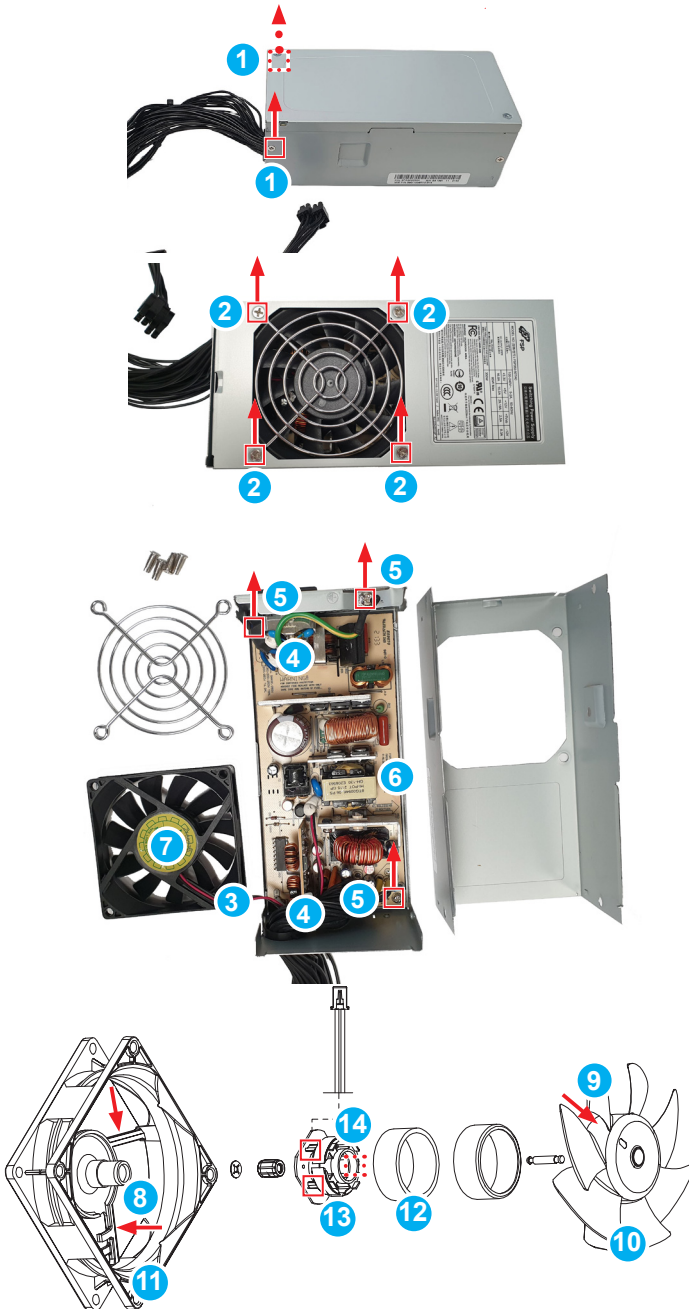
Wentylator i przednia ramka karty graficznej

1. Wykonaj [Demontaż karty graficznej](#) w celu odłączenia karty graficznej od płyty głównej.
 2. Za pomocą śrubokręta krzyżakowego poluzuj i wykręć śruby 1 mocujące przednią ramkę 2 do radiatora karty graficznej 3 i śruby 4 mocujące radiator 3 i płytę główną 5.
 3. Odłącz ręką złącze wentylatora 6, poluzuj i wykręć śruby 7 mocujące wentylator 8 i przednią ramkę 2 za pomocą śrubokręta krzyżakowego.
 4. Użyj szczypiec ukośnych, aby przeciąć kabel wentylatora 9, a następnie wyjmij wentylator ręką.
 5. Oddziel łopatkę wentylatora 10 od wspornika ramy wentylatora 11 za pomocą płaskiego śrubokręta. Wyjmij silnik 12 za pomocą półokrągłych szczypiec, a następnie wykręć łożysko 13 przy użyciu płaskiego śrubokręta z ostrym końcem. Za pomocą szczypiec ukośnych odetnij kolki łączące płytkę drukowaną z silnikiem 14, a następnie wyjmij płytkę drukowaną 15.
 6. Przekaż w celu recyklingu przednią ramkę 2, łopatki wentylatora 10 oraz płytkę drukowaną 15 karty graficznej, do wykwalifikowanych podmiotów zajmujących się recyklingiem.
-



Wewnętrzny zasilacz (IPS)

1. Wykonaj [Demontaż wewnętrznego zasilacza \(IPS\)](#) w celu odłączenia IPS od płyty głównej.
 2. Za pomocą śrubokręta krzyżakowego poluzuj i wykręć śruby ❶ po obu stronach pokrywy IPS oraz śruby ❷ mocujące wentylator. Otwórz pokrywę IPS, przetnij kabel wentylatora ❸ i kable boczne ❹ za pomocą szczypiec ukośnych, odkręć śruby ❺, aby zwolnić płytkę drukowaną IPS ❻, a następnie ręcznie wyjmij wentylator ❼.
 3. Przetnij połączenia ❽ i krawędzie łopatek ❾ za pomocą szczypiec ukośnych, aby oddzielić łopatkę wentylatora ❿ od ramy ⓫, a następnie usuń metalowe części. Przy użyciu płaskiego śrubokręta podważ listwę magnetyczną ❿, aby odsłonić płytkę drukowaną wentylatora ⓬. Za pomocą szczypiec ukośnych odetnij kołki łączące płytkę drukowaną z silnikiem ⓭, a następnie wyjmij płytkę drukowaną.
 4. Przekaż w celu recyklingu płytkę drukowaną IPS ❻, łopatkę wentylatora ❿, ramę wentylatora ⓫ oraz płytkę drukowaną wentylatora ⓬ do wykwalifikowanych podmiotów zajmujących się recyklingiem.
-



Mysz przewodowa (opcjonalnie)

1. W celu demontażu myszy przewodowej sprawdź sekcję [Demontaż myszy przewodowej](#).
 2. Przekaż w celu recyklingu górną obudowę ③, płytkę klawiszy ④, dolną obudowę ⑤ oraz kabel USB myszy przewodowej ⑧ do wykwalifikowanych podmiotów zajmujących się recyklingiem.
-

Klawiatura przewodowa (opcjonalnie)

1. W celu demontażu klawiatury przewodowej sprawdź sekcję [Demontaż klawiatury przewodowej](#).
 2. Przekaż w celu recyklingu górną obudowę ②, dolną obudowę ⑧ oraz kabel USB klawiatury przewodowej ⑤ do wykwalifikowanych podmiotów zajmujących się recyklingiem.
-

Instrukcje dotyczące wycofania produktu z eksploatacji



Ważne

Informacje środowiskowe MSI

Informacje na temat inicjatyw, polityk, programów i celów MSI w zakresie ochrony środowiska można znaleźć w dokumencie [Polityka zrównoważonego rozwoju środowiska](#).

Przeznaczenie

Informacje te mają zapewnić podmiotom zajmującym się recyklingiem wytyczne dotyczące obecności materiałów i komponentów na poziomie produktu, zgodnie z wymogami unijnej dyrektywy WEEE i zmieniającej ją dyrektywy.

Informacje o komponentach i identyfikacja materiałów

Następujące substancje, preparaty lub składniki należy usuwać lub odzyskiwać oddzielnie od innych WEEE zgodnie z art. 4 dyrektywy Rady UE 75/442/EEC.

Identyfikacja materiałów dla materiałów i komponentów znajdujących się na liście zużytego sprzętu elektrycznego i elektronicznego.

*1: Poniższe numery elementów odpowiadają podanym w części [Komponenty produktu i akcesoria](#).

Materiały	Element*1	Lokalizacja
Polichlorowane bifenyle (PCB) zawierające kondensatory oraz wszystkie polichlorowane bifenyle i polichlorowane trifenyle (PCB/PCT) zawierające sprzęt elektryczny	—	Nieobecne
Elementy zawierające rtęć, takie jak przełączniki lub lampy podświetlenia	—	Nieobecne
Baterie	6	Bateria
Płytki drukowane ogólnie do telefonów komórkowych i innych urządzeń, jeżeli powierzchnia płytki drukowanej jest większa niż 10 centymetrów kwadratowych	1	Płyta główna
	4	Moduł TPM
	8	Karta graficzna
	12	Moduł termiczny
	13	Główna płytko drukowana wewnętrznego zasilacza
	23-1	Płytko drukowana myszy przewodowej
24-1	Płytko drukowana klawiatury przewodowej	

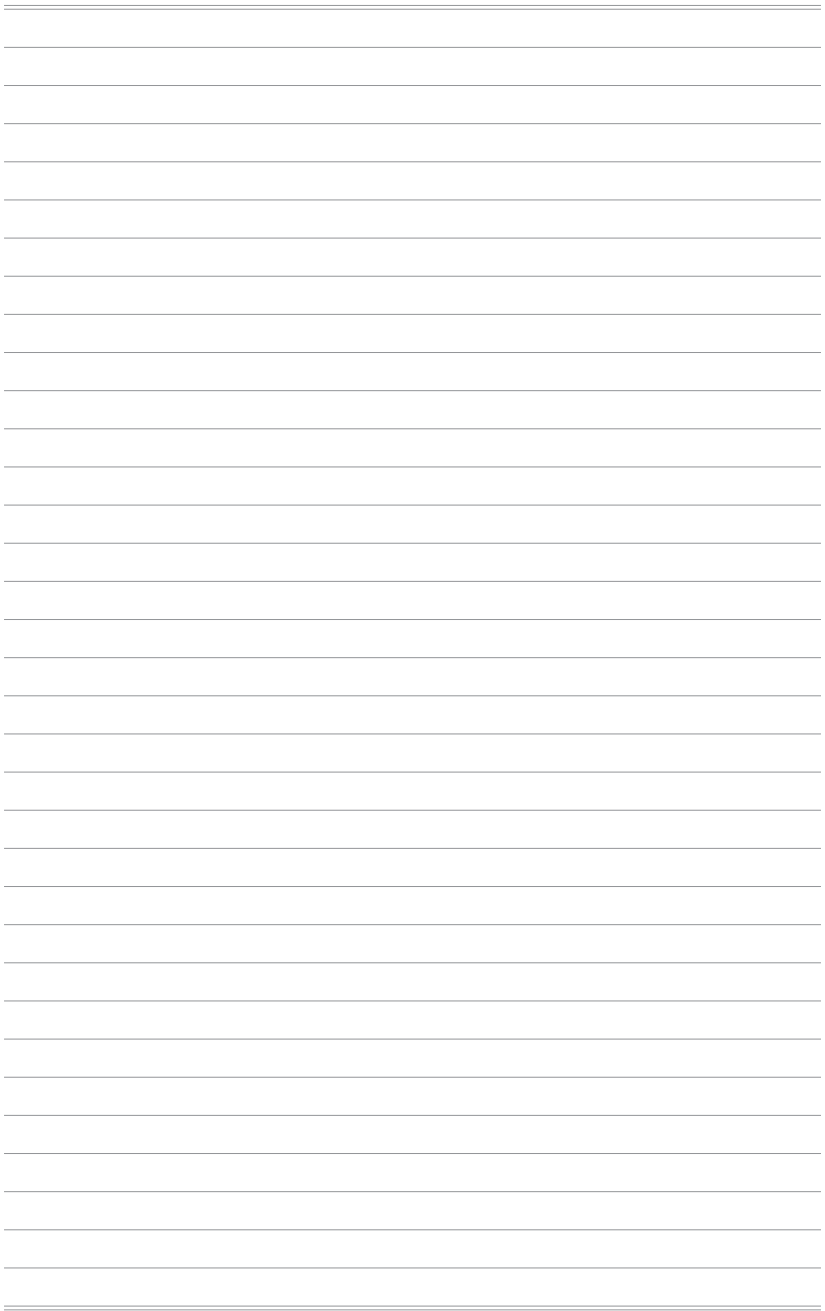
Materiały	Element*1	Lokalizacja
Tonery w formie płynu i pasty oraz toner kolorowy	—	Nieobecne
Plastik zawierający środki zmniejszające palność	8	Karta graficzna
	11	Pokrywa napędu optycznego
	12	Moduł termiczny
	13	Wewnętrzny zasilacz
	20	Ramka przednia
	23	Mysz przewodowa
	24	Klawiatura przewodowa
Odpady azbestowe i komponenty zawierające azbest	—	Nieobecne
Lampy kineskopowe	—	Nieobecne
Chlorofluorowęglowodory (CFC), wodorochlorofluorowęglowodory (HCFC) lub wodorofluorowęglowodory (HFC), węglowodory (HC)	—	Nieobecne
Gazowe lampy wyładowcze	—	Nieobecne
Wyświetlacze ciekłokrystaliczne (w stosownych przypadkach wraz z obudową) o powierzchni większej niż 100 centymetrów kwadratowych oraz wszystkie podświetlane lampami wyładowczymi	—	Nieobecne
Zewnętrzne kable elektryczne	22	Przewód zasilający
	23-2	Kabel USB myszy przewodowej
	24-2	Kabel USB klawiatury przewodowej
Komponenty zawierające ogniotrwałe włókna ceramiczne	—	Nieobecne
Komponenty zawierające substancje radioaktywne lub materiały, które stają się radioaktywne	—	Nieobecne
Kondensatory elektrolityczne zawierające substancje budzące obawy (wysokość > 25 mm, średnica > 25 mm lub proporcjonalnie podobna objętość)	13	Główna płytką drukowaną wewnętrznego zasilacza
Beryl i jego związki (w tym tlenek berylu)	—	Nieobecne
Płyny	—	Nieobecne

Usługa odbioru produktów

Zużyty sprzęt elektryczny może zawierać substancje niebezpieczne, a tym samym zagrażać zdrowiu ludzi i środowisku. Dlatego konieczna jest właściwa utylizacja. MSI zapewnia bezpłatny recykling produktów zarejestrowanych w EPEAT, aby mieć pewność, że produkt dotrze do końca swojego okresu użytkowania i że zostanie poddany recyklingowi w sposób odpowiedzialny.

Aby prawidłowo poddać sprzęt recyklingowi w ramach tej usługi, należy wykonać następujące czynności:

1. Ze zużytego sprzętu należy usunąć swoje dane osobowe.
2. [KLIKNIJ TUTAJ](#), aby się dowiedzieć, jak poddać recyklingowi wycofany z eksploatacji produkt.
3. Znajdź na stronie internetowej najbliższy punkt recyklingu MSI.
4. Należy się skontaktować z wyznaczonym miejscem recyklingu telefonicznie lub przez e-mail, aby zaplanować odbiór. Koszty wszelkich wysyłek i dostawy ponoszą klienci.



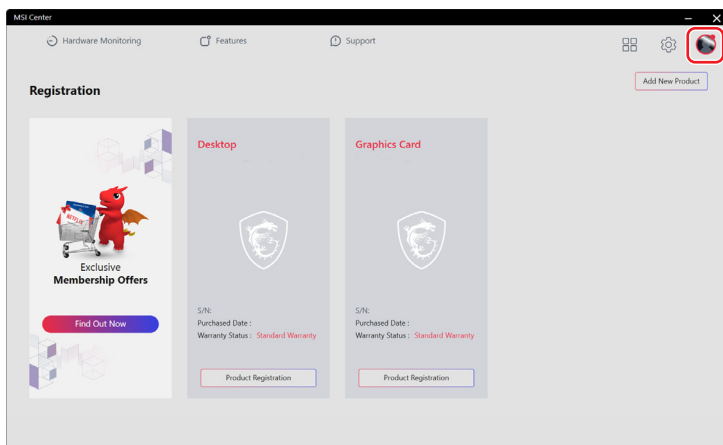
Korzystanie z MSI Center

Logowanie i rejestracja

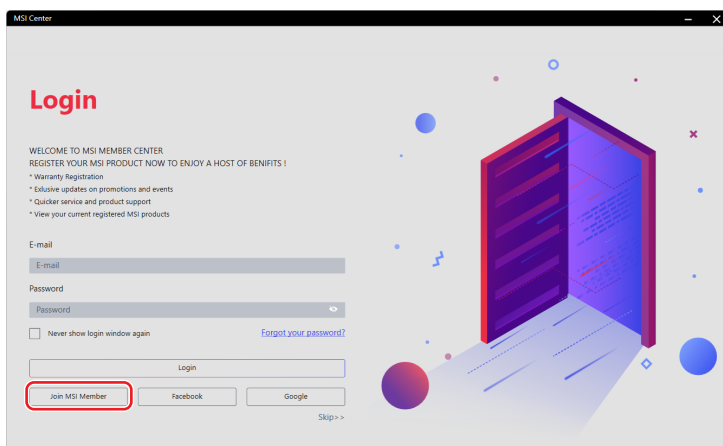
Przed użyciem MSI Center zaleca się utworzenie własnego konta i zarejestrowanie produktu MSI, aby od razu uzyskać pełne korzyści z MSI Center.

Tworzenie konta

1. Upewnij się, że działa prawidłowo połączenie z Internetem.
2. Aktywacja MSI Center. Kliknij ikonę profilu w prawym górnym rogu i kliknij [Zaloguj].



3. Wybierz [Dołącz członka MSI].



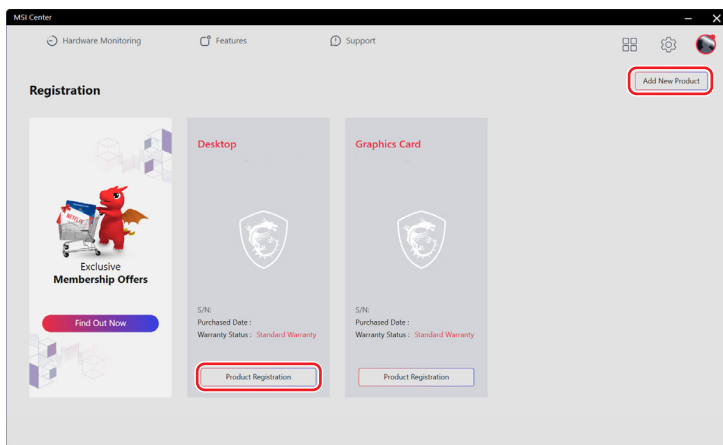
4. Wykonaj instrukcje ekranowe w celu utworzenia konta osobistego.

The screenshot shows the 'CREATE AN ACCOUNT' form in the MSI Center application. The form includes the following fields: E-mail, Password, Confirm Password, Name (split into first and last name), Date of Birth, and Region/Location. Below the fields is a checkbox for agreeing to the MSI Member Center and MSI Online Shop Terms and Conditions. At the bottom right, there are 'Prev' and 'Next' buttons.

Rejestracja produktu

Po utworzeniu konta osobistego, można się zalogować i rozpocząć rejestrację swoich produktów.

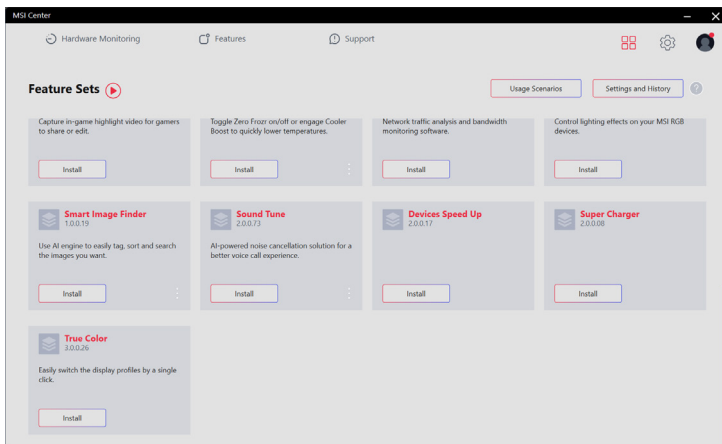
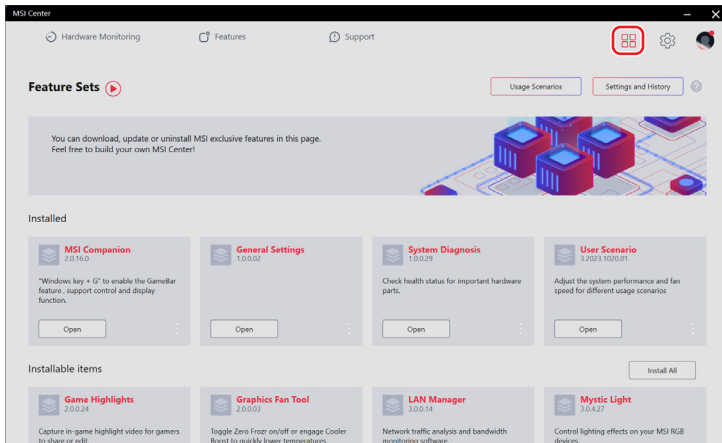
1. MSI Center automatycznie wykryje twoje urządzenia MSI. Kliknij [Rejestracja produktu] i postępuj zgodnie z instrukcjami wyświetlanymi na ekranie, aby dokończyć rejestrację.
2. Aby zarejestrować więcej akcesoriów multimedialnych MSI podłączonych do systemu, kliknij [Dodaj nowy produkt] i postępuj zgodnie z instrukcjami wyświetlanymi na ekranie, żeby dodać i zarejestrować akcesoria.



Zestawy funkcji

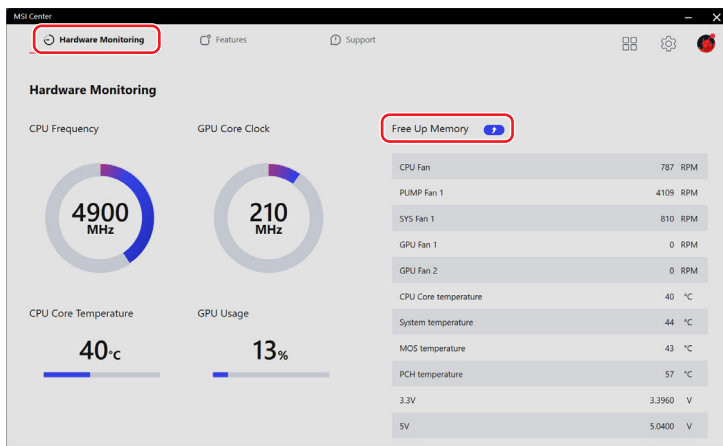
Użytkownicy mogą pobierać, aktualizować lub odinstalowywać funkcje dostępne wyłącznie w MSI w zestawach funkcji.

1. Kliknij ikonę [Zestawy funkcji] w prawym górnym rogu.
2. Zainstaluj lub odinstaluj dowolne funkcje MSI, aby dostosować je do swoich potrzeb.



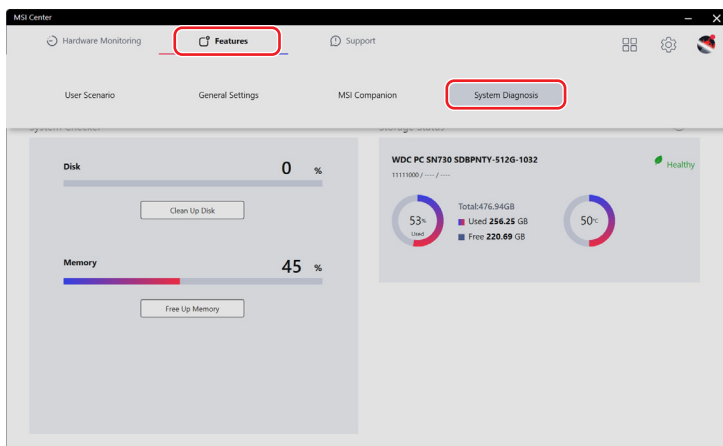
Monitorowanie sprzętu

Monitorowanie sprzętu zapewnia dostęp do informacji o stanie procesora, karty graficznej, pamięci, wentylatorów itp. w czasie rzeczywistym. Kliknij [Zwolnij pamięć], aby zwolnić pamięć systemową, która nie jest już potrzebna.



Funkcje

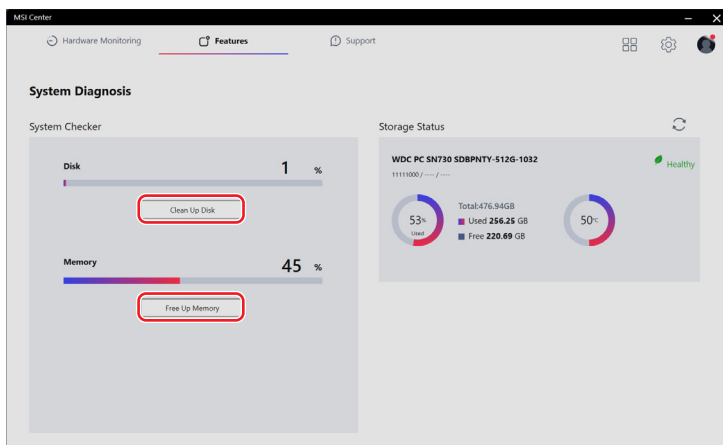
[Funkcje] będą się różnić w zależności od funkcji zainstalowanych przez użytkowników za pomocą [Zestawów funkcji].



Diagnostyka systemu

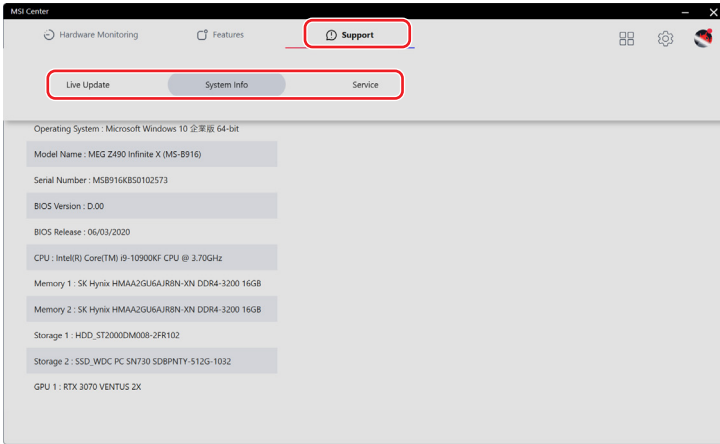
[Diagnostyka systemu] udostępnia użytkownikom narzędzie [Sprawdzenie systemu], które umożliwia czyszczenie dysków twardych i zwalnianie pamięci systemowej, natomiast funkcja [Stan pamięci masowej] pomaga użytkownikom kontrolować stan pamięci masowej.

- Aby usunąć zawartość pamięci, kliknij [Usuń zawartość dysku], wybierz dysk do usunięcia zawartości z rozwijanego menu, a następnie postępuj zgodnie z instrukcjami wyświetlanymi na ekranie, aby usunąć zawartość pamięci.
- Aby zwolnić pamięć, kliknij [Zwolnij pamięć], a MSI Center natychmiast zwolni pamięć systemową, która nie jest już potrzebna.



Pomoc techniczna

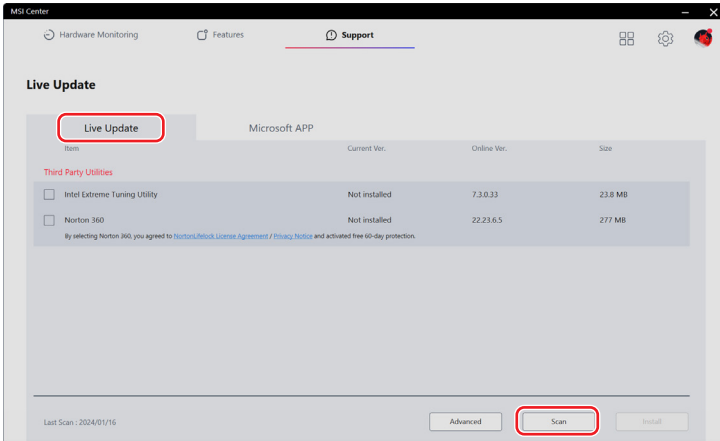
Pomoc techniczna oferuje różne kanały obsługi klienta, aby zaspokoić potrzeby każdego użytkownika.



Live Update

Live Update

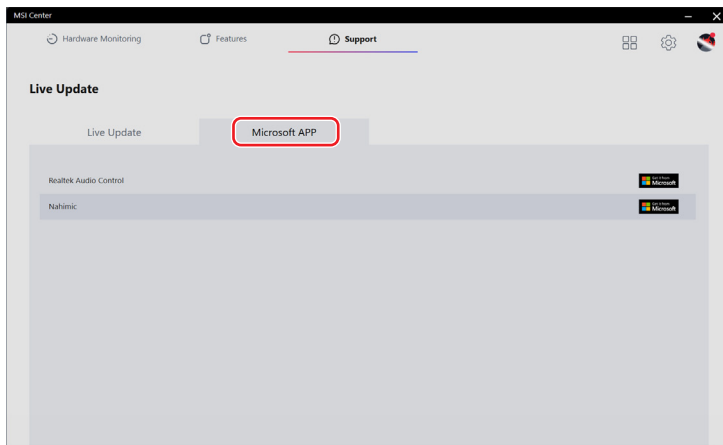
Zaleca się, aby użytkownicy kliknęli [Wyszukaj] w sekcji [Live Update], aby pobrać najnowsze narzędzia MSI lub innych producentów do aktualizacji.



Aplikacja Microsoft

Przy pierwszym użyciu tej funkcji konieczne jest przeprowadzenie analizy systemu za pomocą Live Update.

1. Kliknij [Wyszukaj] w opcji [Live Update].
2. Kliknij [Aplikacja Microsoft], gdzie wyświetlana jest lista kompatybilnych aplikacji w sklepie Microsoft Store.
3. Wybierz wymaganą aplikację i postępuj zgodnie z instrukcjami wyświetlanymi na ekranie, aby zainstalować aplikację.



Informacje o systemie

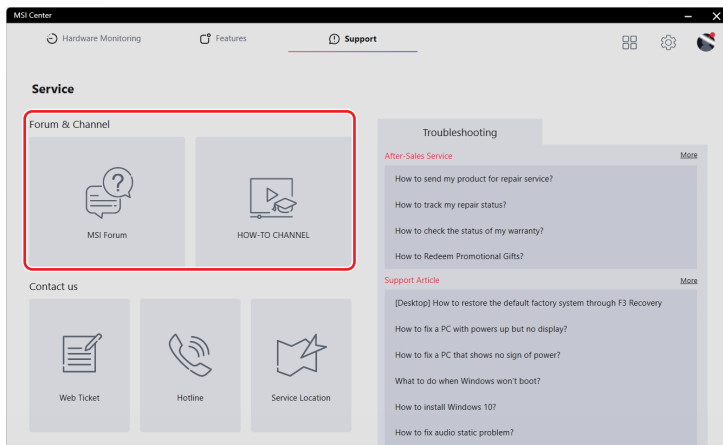
Informacje o systemie pokazują dostępne tylko do odczytu informacje o systemie.

- [Eksportuj informacje o systemie]: Eksportowanie bieżących danych informacji o systemie do pliku .txt.
- [Wyszukaj]: Przeszukiwanie systemu w celu uzyskania najnowszych informacji.

Serwis

Forum i kanał

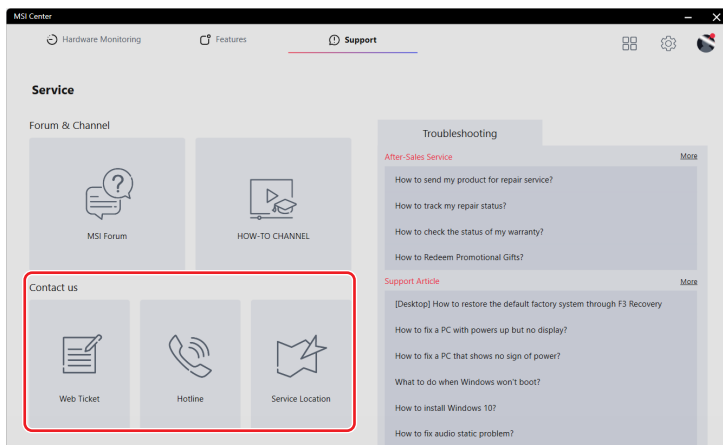
- [Forum MSI]: Kierowanie użytkowników do Globalnego forum MSI w celu dyskusji z użytkownikami z całego świata.
- [Kanał Jak to zrobić]: Kierowanie użytkowników do kanału MSI JAK TO ZROBIĆ, gdzie znajdują poradniki, wskazówki i triki, które pomogą im lepiej wykorzystać produkty MSI.



Kontakt z nami

Użytkownicy mogą kontaktować się z MSI za pośrednictwem następujących kanałów.

- Kliknij [Zgłoszenie internetowe], aby przejść do Centrum członkowskiego MSI.
- Kliknij [Infolinia], aby porozmawiać z przedstawicielem serwisu.
- Kliknij [Lokalizacja serwisu], aby znaleźć najbliższy punkt serwisowy.



Rozwiązywanie problemów

- [Usługi posprzedażowe]: Udzielanie instrukcji dotyczących napraw, gwarancji i innych usług posprzedażowych.
- [Artykuł pomocy technicznej]: Oferowanie porad dotyczących rozwiązywania problemów związanych z produktami MSI.

Jeśli potrzebna jest dalsza pomoc, kliknij [Więcej], aby uzyskać dostęp do serwisu pomocy technicznej MSI online.

