



Serie PRO

Monitor LCD

PRO MP242PMG (3PD8)

PRO MP242PMGDE (3PD8)

PRO MP272PMG (3PD9)

PRO MP272PMGDE (3PD9)

Guía de servicio

Contenido

Copyright y marcas registradas.....	4
Revisión.....	4
Cómo utilizar esta guía de servicio	4
Instrucciones de seguridad	5
Alimentación.....	5
Entorno	5
Servicio de garantía condicional.....	6
Actualización y servicio	6
Información de servicio disponible al público	7
Desmontaje y montaje	9
Componentes y accesorios del producto	10
Posibilidad de actualizar y reparar el producto	12
Herramientas recomendadas	13
Lista de tornillos.....	13
Preparación para el desmontaje.....	14
Pedestal	16
Desmontaje del pedestal	16
Montaje del pedestal	17
Cubierta posterior.....	18
Desmontaje de la cubierta posterior	18
Montaje de la cubierta posterior.....	20
Panel LCD y cubierta protectora.....	22
Desmontaje del panel LCD y la cubierta protectora	22
Montaje del panel LCD y la cubierta protectora	24
Placa principal.....	26
Desmontaje de la placa principal	26
Montaje de la placa principal.....	27
Placa de alimentación.....	28
Desmontaje de la placa de alimentación	28

Montaje de la placa de alimentación.....	29
Tarjeta USB	30
Desmontaje de la tarjeta USB	30
Montaje de la tarjeta USB.....	31
Tarjeta de navegación y tecla de navegación	32
Desmontaje de la tarjeta y la tecla de navegación	32
Montaje de la tarjeta y la tecla de navegación	33
Tarjeta de LED	34
Desmontaje de la tarjeta de LED.....	34
Montaje de la tarjeta de LED	35
Altavoces.....	36
Desmontaje de los altavoces	36
Montaje de los altavoces.....	37
Módulo de cámara web y soporte de la cámara web	38
Desmontaje del módulo de la cámara web.....	38
Montaje del módulo de la cámara web	39
Encendido tras el mantenimiento	40
Solucionar problemas.....	41
Instrucciones de reciclado.....	42
Pedestal	42
Cubierta posterior	47
Instrucciones para el final de la vida útil del producto.....	48
Propósito	48
Información sobre la identificación de componentes y materiales	48
Servicio de retirada de productos.....	49
Configuración OSD	51
Configuración OSD	52
Tecla de navegación	52
Menús OSD.....	54
Imagen	54
Fuente de entrada	56
Tecla de navegación	56
Configuración	57

Copyright y marcas registradas

Copyright © 2024 Micro-Star Int'l Co., Ltd. Todos los derechos reservados.

El logotipo MSI utilizado es una marca registrada de Micro-Star Int'l Co., Ltd. Las marcas y nombres de terceros pertenecen a sus respectivos propietarios. No hay ninguna garantía expresa o implícita en cuanto a la exactitud o integridad. MSI se reserva el derecho de realizar cambios en este documento sin previo aviso.

Revisión

V1.0, 2024/09

Cómo utilizar esta guía de servicio

Esta guía de servicio proporciona ilustraciones detalladas sobre el desmontaje/montaje del producto. Dado que los temas de esta guía pueden estar relacionados, se recomienda leerla primero de principio a fin. Después, puede ir directamente al tema específico que más se ajuste a sus necesidades inmediatas.

Instrucciones de seguridad

Respete las precauciones de seguridad al manipular el producto para evitar daños a las personas o a la funcionalidad del producto.

Alimentación

- Si el cable de alimentación viene con un enchufe de 3 contactos, no deshabilite el contacto de tierra de protección del enchufe. El monitor debe conectarse a una toma de corriente con conexión a tierra.
- Desconecte todas las fuentes de alimentación y coloque el producto sobre una superficie estable antes de desmontarlo/montarlo.
- Cuando desenchufe el cable de alimentación, sujételo siempre por el enchufe. No tire directamente del cable.
- Coloque el cable de alimentación en un lugar alejado del paso para evitar que se pise. No coloque ningún objeto encima del cable de alimentación.
- Si este producto viene con un adaptador, utilice sólo el adaptador de CA suministrado por MSI aprobado para su uso con este producto.

Entorno

- No coloque el equipo en entornos expuestos a niebla, humo, vibraciones, polvo excesivo, aire salino o grasiento u otros gases y vapores corrosivos.
- Para evitar descargas electrostáticas, utilice una pulsera antiestática antes de manipular los componentes. Manipule siempre los componentes, piezas y conjuntos sensibles a la electricidad estática sólo en zonas de trabajo libres de electricidad estática.
- Manipule los componentes con cuidado. No toque las patillas ni los contactos de los componentes.
- Coloque los componentes sobre una almohadilla antiestática conectada a tierra o sobre la cama que venía con los componentes siempre que los componentes estén separados del producto.
- Manipule la pantalla con cuidado, ya que es frágil y podría romperse.
- No realice operaciones de mantenimiento con las manos mojadas.
- Evite que penetren en el producto sustancias extrañas, como agua, otros líquidos o productos químicos, mientras realiza el desmontaje/montaje.
- Tras el montaje, asegúrese de que todos los tornillos están colocados de nuevo y de que no queda ningún tornillo suelto en el interior del producto.

Servicio de garantía condicional

MSI ofrece un servicio de garantía condicional para determinados modelos. Visite el [Centro de miembros de MSI](#) para obtener más información.

Actualización y servicio

Las funciones de hardware disponibles sólo pueden ofrecerse como parte de un servicio de actualización, reparación o sustitución ofrecido por MSI o un proveedor de servicios autorizado.

MSI ofrece a sus clientes piezas de repuesto, reparación de productos y servicios durante 3 años a partir de la fecha de venta para todos los productos registrados en EPEAT.

Los daños causados por el mantenimiento de productos no autorizados por MSI o el uso de piezas o componentes modificados o no autorizados por MSI no están cubiertos por el Acuerdo de Garantía Limitada de MSI.

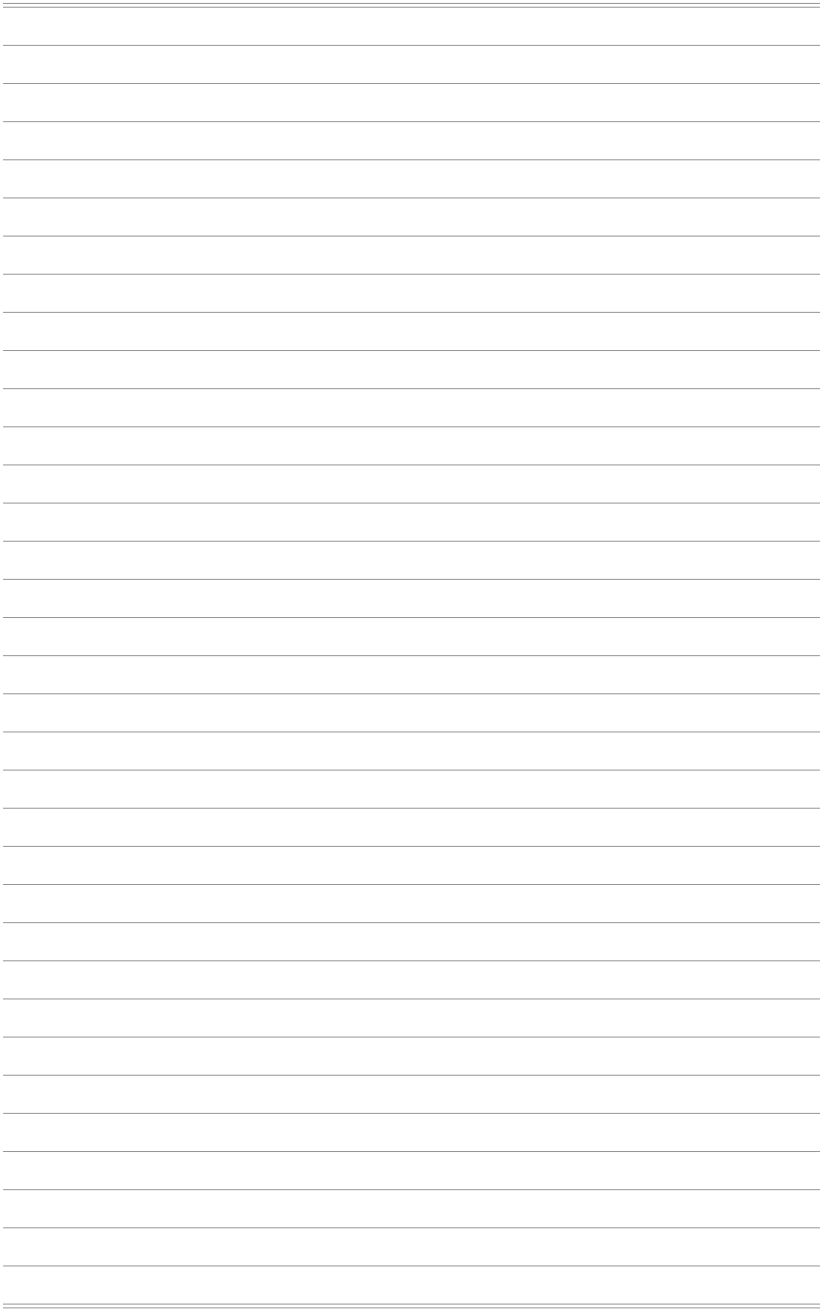
Visite la [Ubicación de servicio de MSI](#) para obtener estos servicios ofrecidos por MSI.

Vaya a [Tique web de MSI](#) para recibir más ayuda si es necesario.

Información de servicio disponible al público

Información de servicio	Sección
Instrucciones de desmontaje, incluida la identificación de las herramientas necesarias.	Componentes y accesorios del producto Herramientas recomendadas
Diagrama de despiece de las piezas.	Componentes y accesorios del producto
Lista de piezas de repuesto, incluidas las piezas de repuesto homologadas por el fabricante y cómo acceder a ellas.	Posibilidad de actualizar y reparar el producto
Procedimientos de mantenimiento u orientación sobre dónde acceder a los procedimientos.	Asistencia para monitores Configuración OSD
Instrucciones para la resolución de problemas, herramientas de diagnóstico de software, vídeos de resolución de problemas u otras ayudas para la resolución de problemas.	Solucionar problemas
Instrucciones para acceder a las actualizaciones de software (no aplicables a los productos de visualización).	N/A
Instrucciones para que el usuario elimine datos personales. Si las instrucciones requieren la destrucción del almacenamiento, se facilitarán instrucciones para sustituir el almacenamiento (no aplicable a los productos de visualización).	N/A

Es aceptable que las instrucciones de servicio excluyan información que, según determine el fabricante:	
a) puedan exponer al usuario a un riesgo de lesiones, o	N/A
b) viole los derechos de propiedad intelectual, o	N/A
c) comprometa la privacidad o la seguridad del usuario, o	N/A
d) implique el desmontaje de una batería o fuente de alimentación	N/A
Si se alega alguna de las cuatro exclusiones anteriores, el fabricante deberá demostrar cómo se restablece el estado normal de funcionamiento del producto tras su reparación. La reparación puede incluir la sustitución del componente o componentes asociados a la exclusión.	N/A

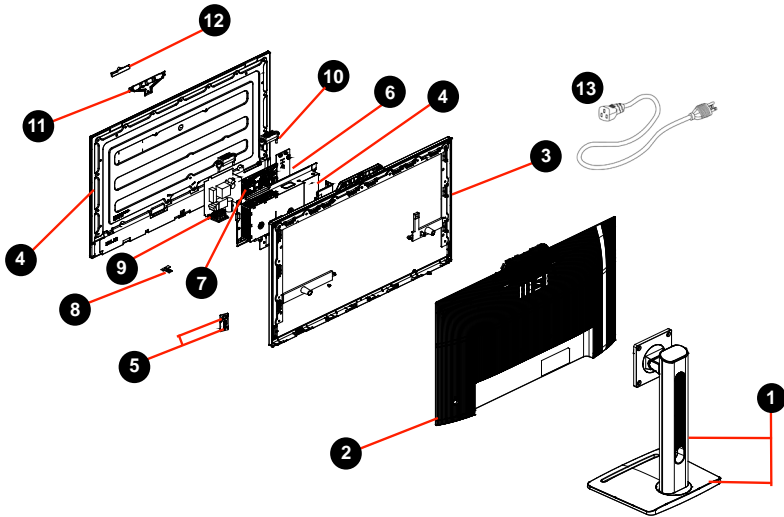


**Desmontaje y
montaje**

Componentes y accesorios del producto

Importante

MSI proporciona la siguiente lista de componentes para la configuración del sistema adquirido y dentro de los 2 años siguientes a la descatalogación del producto para aumentar la vida operativa de dicho producto. Para obtener más servicios, póngase en contacto con el [Servicio de atención al cliente en línea de MSI](#).



1. [*Pedestal*](#)
2. [*Cubierta posterior*](#)
3. [*Estructura central*](#)
4. [*Panel LCD y cubierta protectora*](#)
5. [*Tarjeta de navegación y tecla de navegación*](#)
6. [*Tarjeta USB*](#)
7. [*Placa principal*](#)
8. [*Tarjeta de LED*](#)
9. [*Placa de alimentación*](#)
10. [*Altavoces*](#)
11. [*Soporte de la cámara web*](#)
12. [*Módulo de la cámara web*](#)
13. Código de alimentación

Posibilidad de actualizar y reparar el producto

Las características de hardware para actualizar, reparar o reemplazar utilizando sólo herramientas comúnmente disponibles y la lista de piezas de repuesto reemplazables por productos se pueden obtener poniéndose en contacto con el [Servicio de atención al cliente en línea de MSI](#).

Para conocer los métodos de sustitución, reparación o actualización, consulte los [hipervínculos](#) de la tabla siguiente.

Elementos de hardware	Actualizable	Reparable	Reemplazable	Soldadura
Procesador(es) principal(es) o sistema en un chip (SOC)	No	No	No	Sí
La capacidad de memoria principal del sistema	No	N/A	N/A	N/A
Capacidad de almacenamiento del sistema	N/A	N/A	N/A	N/A
Capacidad de conexión en red inalámbrica	N/A	N/A	N/A	N/A
Capacidad gráfica (integrada o discreta)	N/A	N/A	N/A	N/A
Panel o conjunto de visualización	N/A	No	Sí	No
Teclados mecánicos integrados	N/A	N/A	N/A	N/A
Todas las baterías	N/A	N/A	N/A	N/A
Todas las fuentes de alimentación externas e internas	N/A	No	Sí	No
Todos los conjuntos de ventilador	N/A	N/A	N/A	N/A
Y al menos dos de los siguientes (o uno, si todos los restantes están ausentes del producto):	Actualizable	Reparable	Reemplazable	Soldadura
Altavoces	No	No	Sí	No
Cámara	N/A	N/A	N/A	No
Panel táctil	N/A	N/A	N/A	N/A
Conectores de E/S y conexión de alimentación externa	No	No	No	Sí
Lectores (por ejemplo, banda magnética, llave Dallas, huella dactilar, tarjeta inteligente)	N/A	N/A	N/A	No

Herramientas recomendadas

Las siguientes herramientas pueden ser necesarias durante los procedimientos de desmontaje y montaje.

- Destornillador de estrella
- Destornillador plano (opcional)
- Pinzas
- Herramienta de palanca
- Alicates diagonales (opcional)
- Pistola de calor (opcional)
- Guantes antiestáticos
- Pulsera antiestática (opcional)
- Alfombrilla antiestática con cable de tierra (opcional)

Lista de tornillos

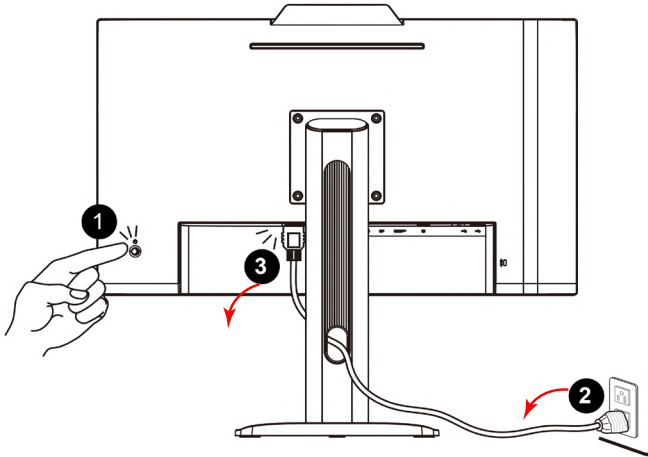
Consulte la lista de tornillos que figura a continuación cuando proceda al desmontaje y montaje del equipo.

Nota: Esta lista de tornillos es sólo de referencia y puede variar de un modelo a otro. Se recomienda a los usuarios que se pongan en contacto con el centro de servicio autorizado para obtener más ayuda.

Componente	Tipo de tornillo	Cantidad
Panel LCD (PRO MP242PMG, PRO MP242PMGDE)	M3*4	11
Panel LCD (PRO MP272PMG, PRO MP272PMGDE)	M3*4	13
Placa de alimentación	M3*6	2
	M4*6	1
Cubierta protectora	M3*4	2
Placa principal	M3*6	4
Tarjeta de navegación	Q3*5	3
Tarjeta USB	M3*6	1
Soporte USB	M3*4	1
Conector DP y HDMI	M3*6	2
Módulo de la cámara web	M3*5	2
Pedestal	M4*10	4

Preparación para el desmontaje

1. Apague el monitor y su ordenador.
2. Desconecte los cables de alimentación del monitor y del PC de la toma de corriente.
3. Desconecte todos los cables y la alimentación del monitor.





Importante

- *Desconecte todas las fuentes de alimentación y coloque el monitor sobre una superficie estable antes de desmontarlo/montarlo.*
- *Cuando desenchufe el cable de alimentación, sujételo siempre por el enchufe. No tire directamente del cable.*
- *No coloque el monitor en entornos expuestos a niebla, humo, vibraciones, polvo excesivo, aire salino o grasiento u otros gases y humos corrosivos.*
- *Para evitar descargas electrostáticas, utilice una pulsera antiestática antes de manipular componentes sensibles a la electricidad estática.*
- *Manipule la pantalla con cuidado, ya que es frágil y podría romperse.*
- *No realice operaciones de mantenimiento con las manos mojadas.*
- *Tras el montaje, asegúrese de que todos los tornillos están colocados de nuevo y de que no queda ningún tornillo suelto en el interior del monitor.*

Pedestal

Desmontaje del pedestal

1. Coloque el monitor boca abajo sobre una superficie estable y protegida.
2. Localice y retire los tornillos que fijan el pedestal con un destornillador de estrella **1**.
3. Levante y retire el pedestal **2** del monitor.



Montaje del pedestal

1. Coloque el monitor boca abajo sobre una superficie estable y protegida.
2. Alinee los orificios para tornillos del pedestal con los orificios para tornillos de la cubierta posterior.
3. Vuelva a colocar y apriete los tornillos con un destornillador de estrella **1** para fijar el pedestal **2**.



Cubierta posterior

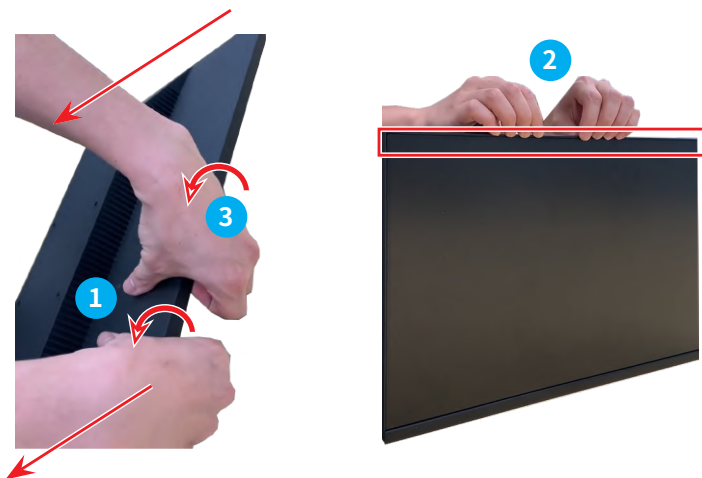
Desmontaje de la cubierta posterior

1. Coloque los pulgares en la cubierta posterior **1**, y otros dedos **2** contra el bisel frontal. Presione hacia abajo los pulgares **3** para abrir la parte superior, izquierda y derecha de la cubierta posterior.



Importante

- Evite presionar con los dedos la superficie de la pantalla, podría dañarla.



2. Utilice una herramienta de palanca para retirar con cuidado la parte inferior de la cubierta posterior.



3. Levante con cuidado la cubierta posterior 4 y tenga cuidado al desconectar los cables de los altavoces 5.



4. Retire los tornillos de la tarjeta de navegación con un destornillador de estrella. Desenrosque con cuidado la tarjeta de navegación 6 y retírela de la cubierta posterior para finalizar.

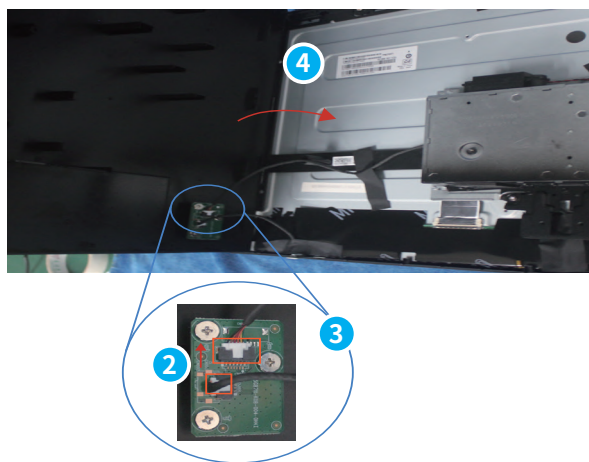


Montaje de la cubierta posterior

1. Inserte la tarjeta de navegación para empezar a montar la cubierta trasera y fije los tornillos con un destornillador de estrella para finalizar **1**.



2. Conecte el cable de la tarjeta de LED **2** y el cable de la tarjeta de navegación **3** a la placa principal con cuidado y, a continuación, cierre la cubierta posterior **4**.



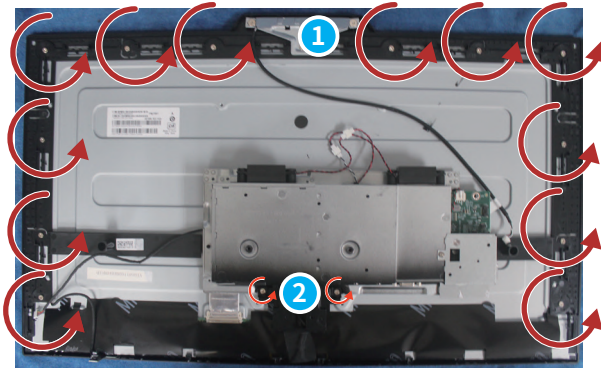
3. Alinee las pestañas de la cubierta posterior con las ranuras **5**. Empuje suavemente la cubierta posterior hacia abajo **6** para finalizar.



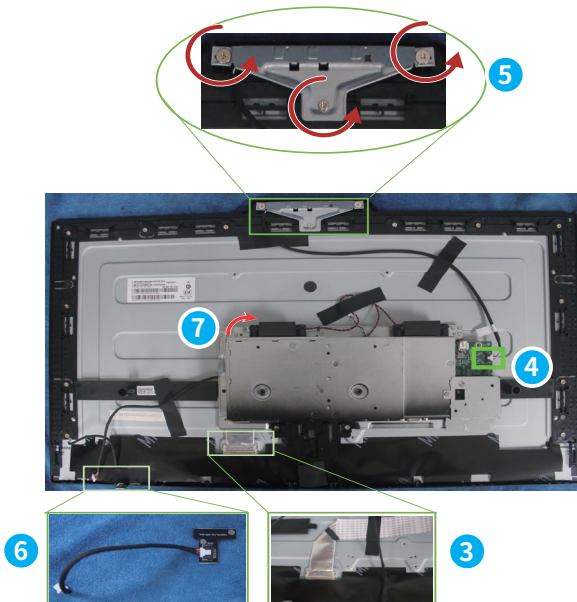
Panel LCD y cubierta protectora

Desmontaje del panel LCD y la cubierta protectora

1. Retire los tornillos de la estructura central **1** y los tornillos de la cubierta protectora **2** con un destornillador de estrella.



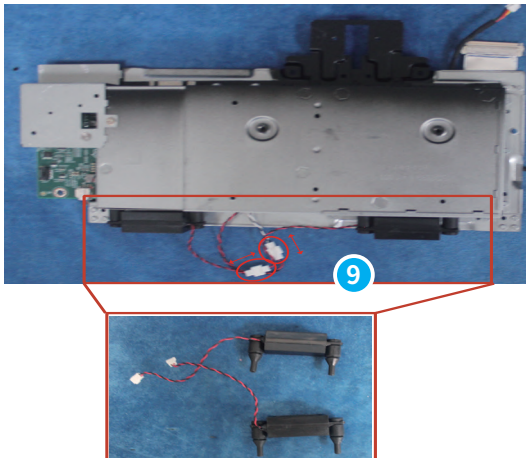
2. Desconecte el cable del panel **3** y el cable del módulo de la cámara web **4**. Retire los tornillos con un destornillador de estrella para extraer el módulo de la cámara web **5**. Retire la tarjeta de LED **6**. Retire la cubierta protectora **7**.



3. Separe el panel LCD y la estructura central 8.

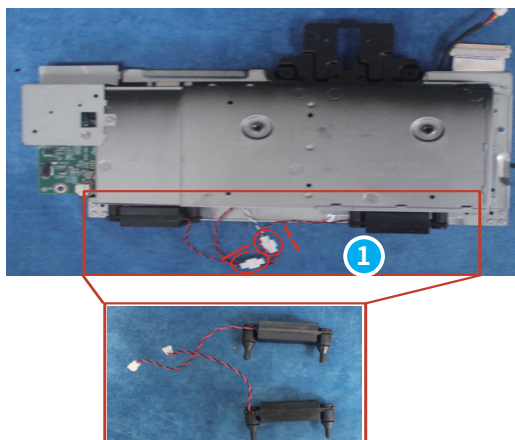


4. Retire los altavoces 9.

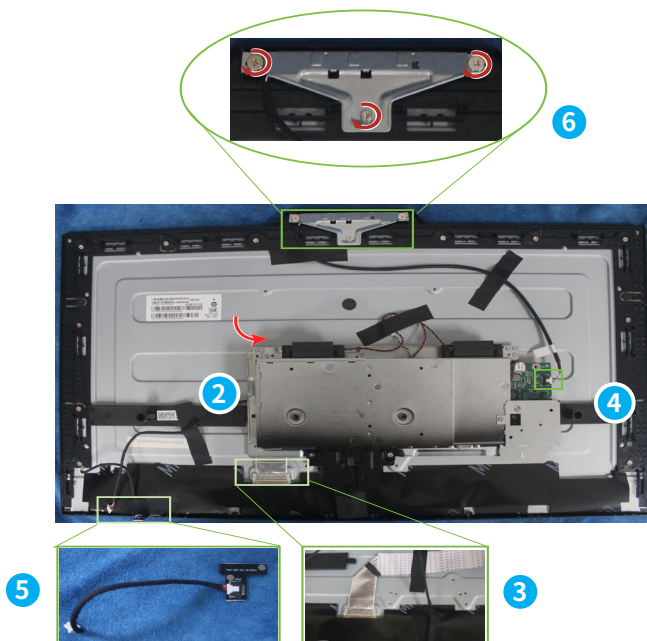


Montaje del panel LCD y la cubierta protectora

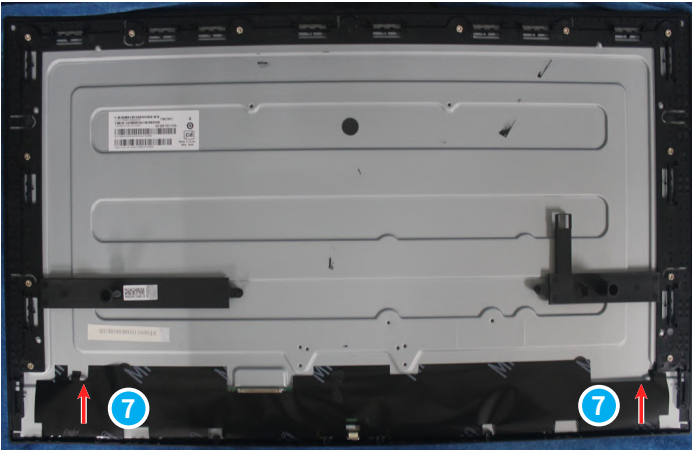
1. Siga la sección [Montaje de los altavoces](#) para instalar los altavoces ①.



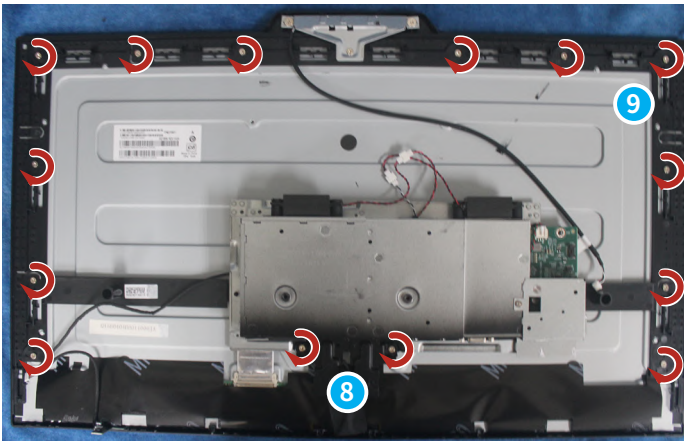
2. Ponga la cubierta protectora ②. Conecte el cable de señal del panel ③ y el cable del módulo de la cámara web ④. Inserte la tarjeta de LED ⑤. Fije los tornillos del módulo de la cámara web con un destornillador de estrella ⑥.



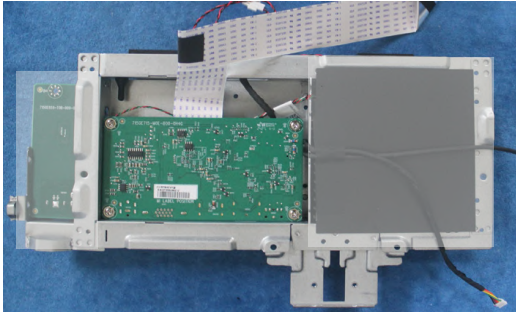
3. Alinee el panel LCD y la estructura central 7.



4. Fije los tornillos de la cubierta protectora 8 y los tornillos de la estructura central 9 con un destornillador de estrella para terminar.

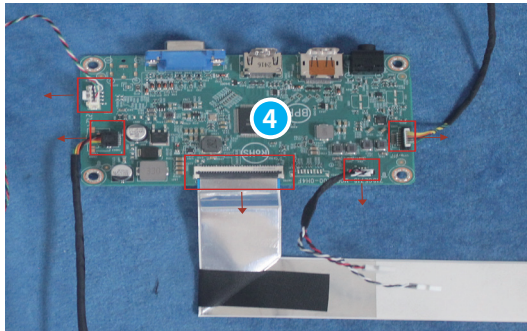
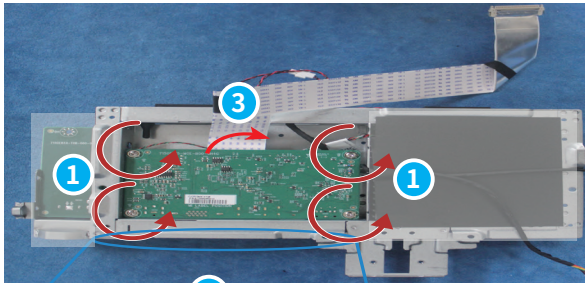


Placa principal



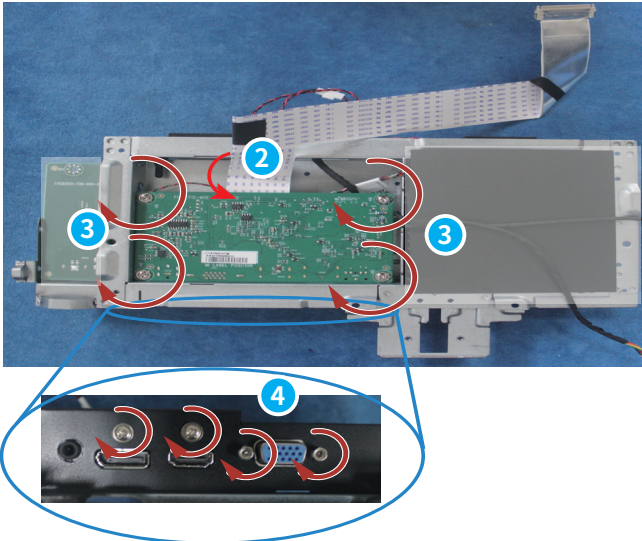
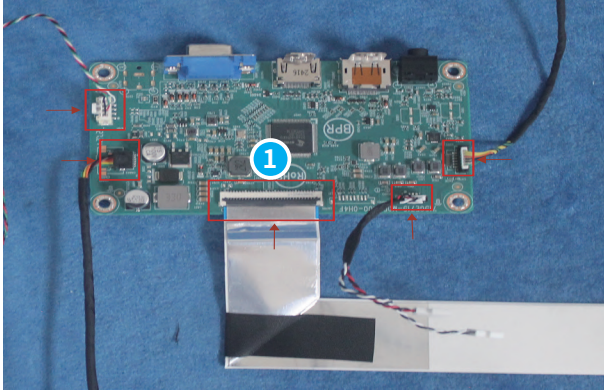
Desmontaje de la placa principal

1. Localice la placa principal, retire los tornillos 1 2 con un destornillador de estrella, dela la vuelta 3 y desconecta los cables 4 para finalizar.

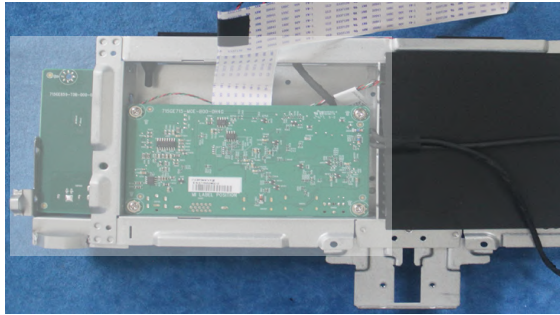


Montaje de la placa principal

1. Conecte los cables **1** a la placa principal. Dale la vuelta a la placa principal **2**.
Fije los tornillos **3** **4** con un destornillador de estrella para finalizar.

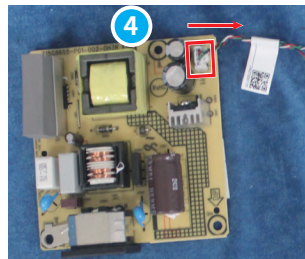
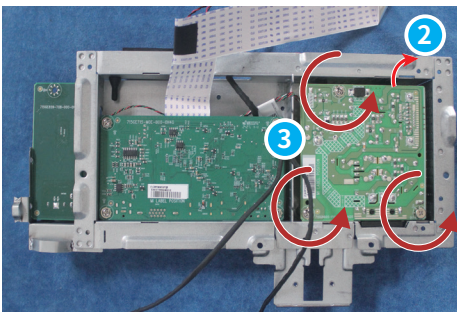
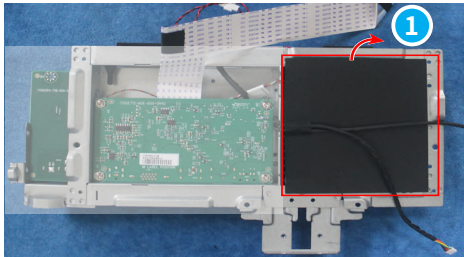


Placa de alimentación



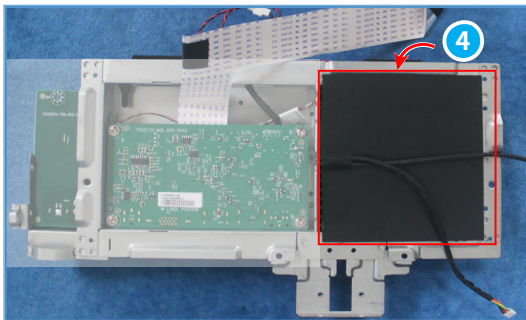
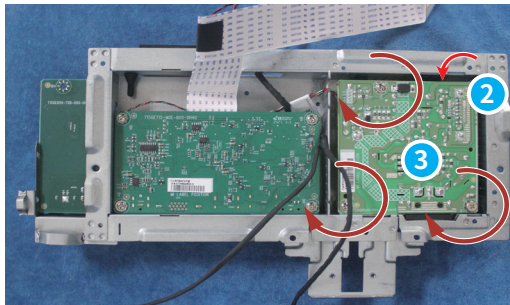
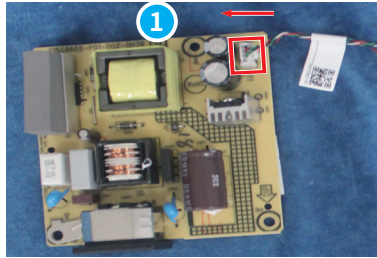
Desmontaje de la placa de alimentación

1. Localice la placa de alimentación, retire el mylar **1**. Retire los tornillos **2** con un destornillador de estrella, dela la vuelta **3** y desconecta los cables **4** para finalizar.

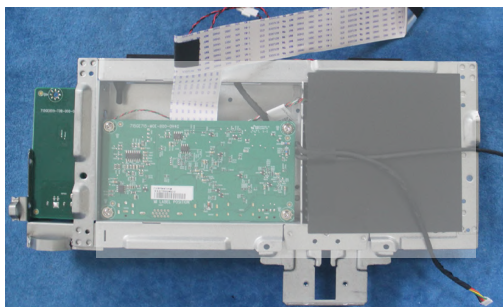


Montaje de la placa de alimentación

1. Conecte el cable a la placa de alimentación ①. Dele la vuelta a la placa de alimentación ②. Fije los tornillos ③ con un destornillador de estrella. Pegue el mylar para terminar ④.

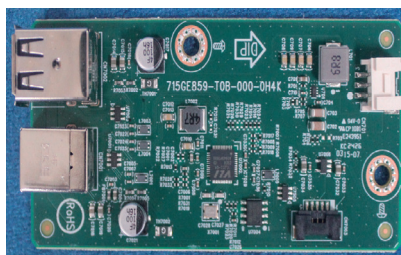
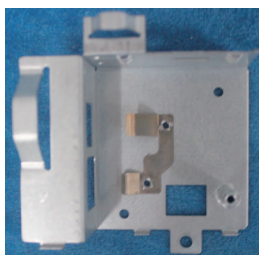
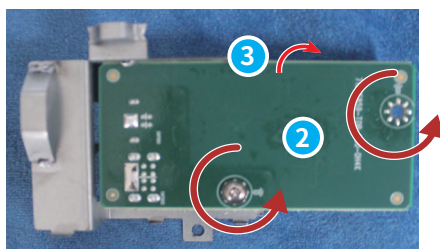
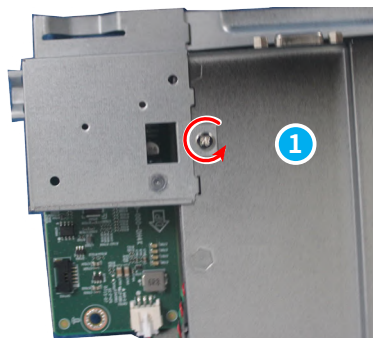


Tarjeta USB



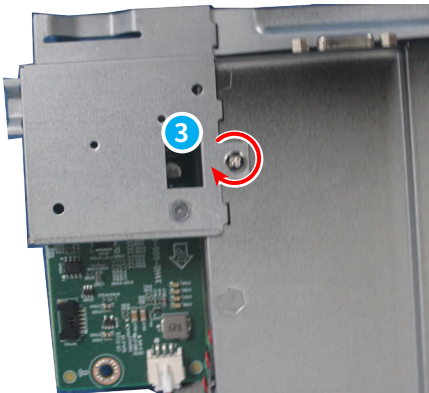
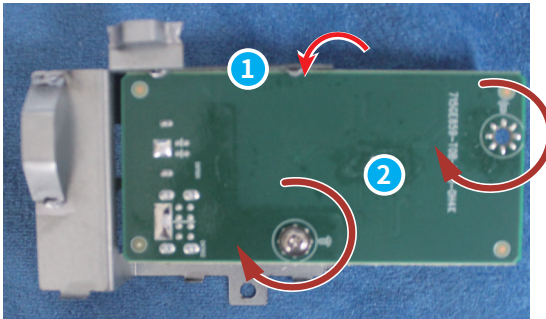
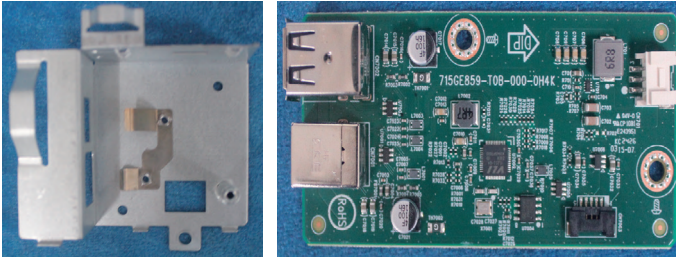
Desmontaje de la tarjeta USB

1. Retire los tornillos ① ② con un destornillador de estrella. Retire la tarjeta USB ③ para finalizar.



Montaje de la tarjeta USB

1. Alinee la tarjeta USB y el soporte **1**. Fije los tornillos **2** **3** con un destornillador de estrella para finalizar.

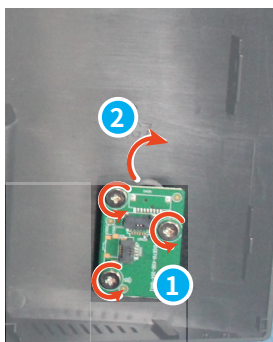


Tarjeta de navegación y tecla de navegación

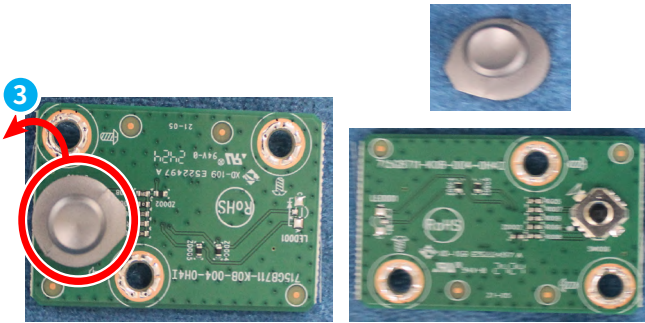


Desmontaje de la tarjeta y la tecla de navegación

1. Retire los tornillos **1** con un destornillador de estrella. Extraiga la tarjeta de navegación **2**.

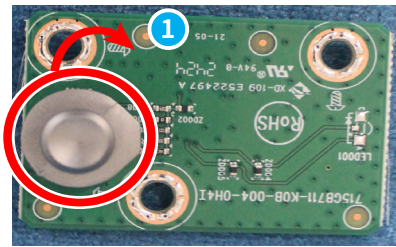


2. Retire la tecla de navegación 3 para finalizar.

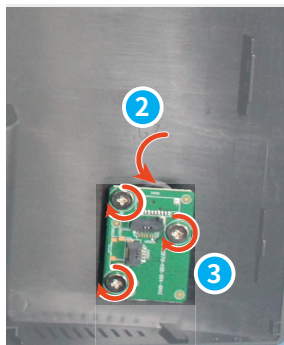


Montaje de la tarjeta y la tecla de navegación

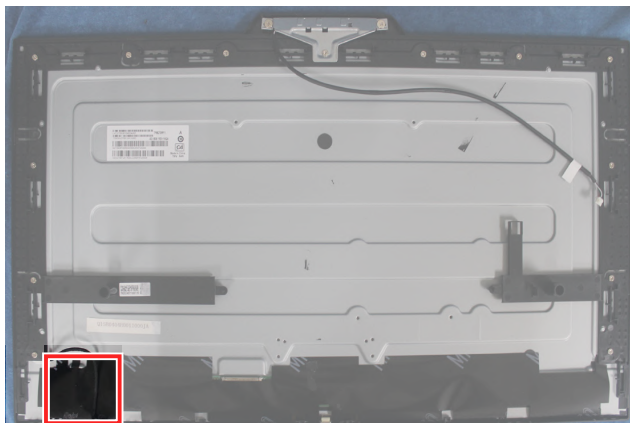
1. Inserte la tecla de navegación 1.



2. Alinee y vuelva a colocar la tarjeta de navegación 2 en la cubierta posterior. Fije los tornillos 3 con un destornillador de estrella para finalizar.



Tarjeta de LED

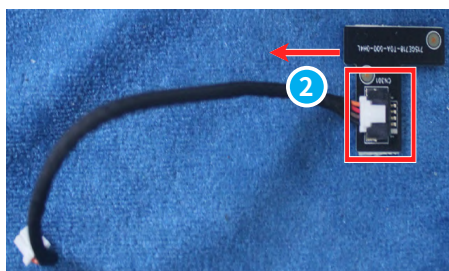


Desmontaje de la tarjeta de LED

1. Extraiga la tarjeta de LED ①.

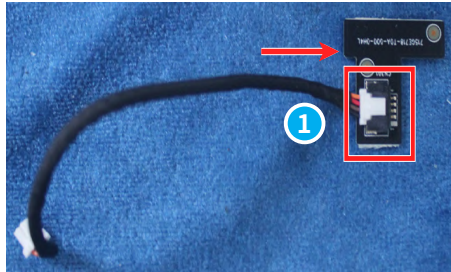


2. Desconecte el cable ② para finalizar.



Montaje de la tarjeta de LED

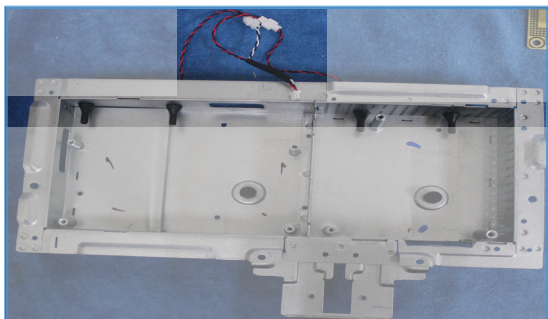
1. Conecte el cable a la tarjeta de LED ①.



2. Alinee la tarjeta ② para finalizar.

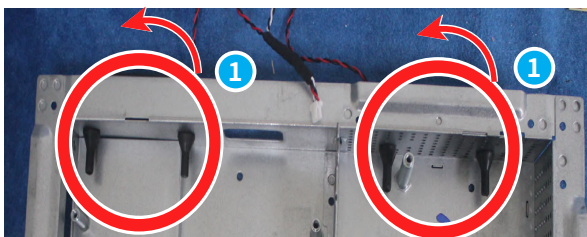


Altavoces

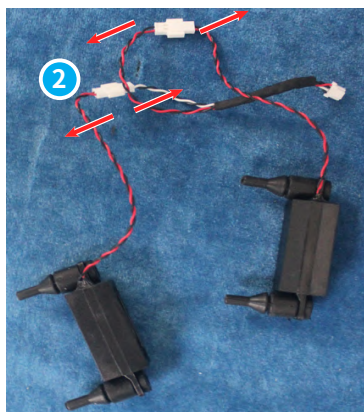


Desmontaje de los altavoces

1. Localiza los altavoces. Desmontar los altavoces de la estructura principal ①.

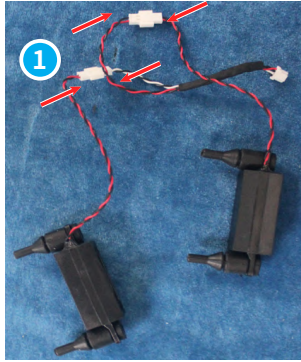


2. Desconecte con cuidado los cables de los altavoces ②.

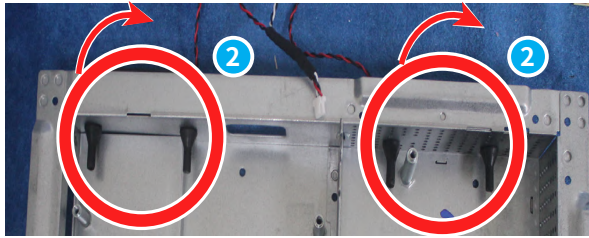


Montaje de los altavoces

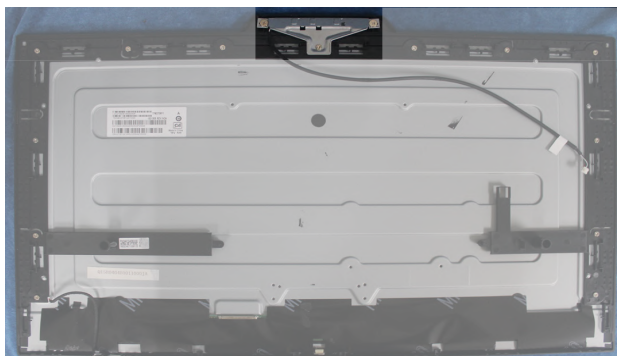
1. Conecte los cables de los altavoces ①.



2. Alinee los altavoces con la estructura principal ②.

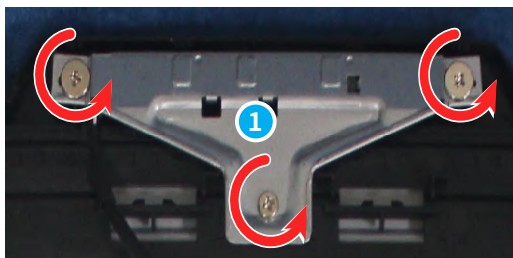


Módulo de cámara web y soporte de la cámara web

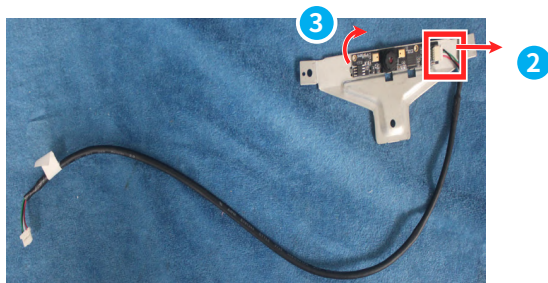


Desmontaje del módulo de la cámara web

1. Retire los tornillos ① con un destornillador de estrella.

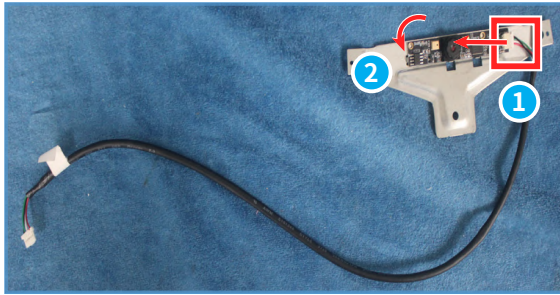


2. Desconecte el cable del módulo de la cámara web ②. Separe con cuidado el módulo de la cámara web de su soporte ③ para finalizar.

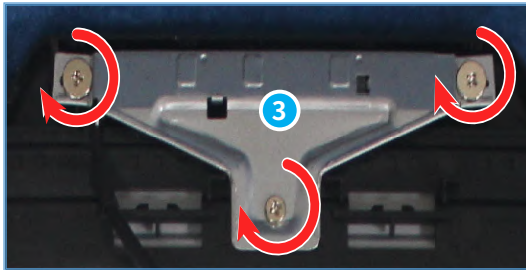


Montaje del módulo de la cámara web

1. Conecte el cable del módulo de la cámara web **1**. Alinee el módulo de la cámara web con el soporte de esta **2**.

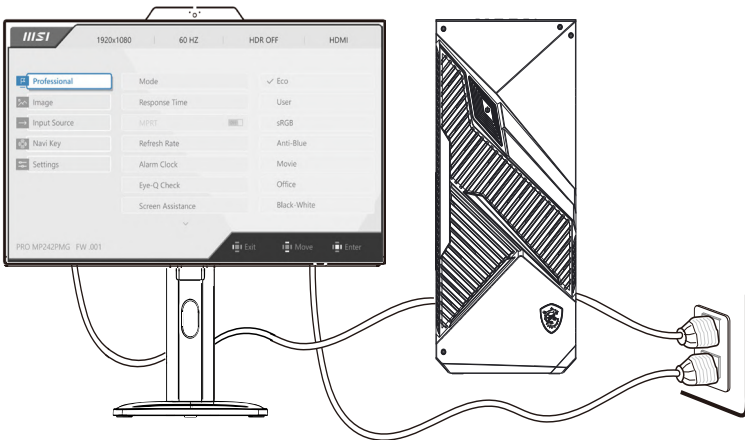


2. Fije los tornillos **3** con un destornillador de estrella para finalizar.



Encendido tras el mantenimiento

1. Conecte el cable de señal del monitor a su PC. Conecte el cable de alimentación a la toma de alimentación del monitor y a la toma eléctrica. Encienda el monitor.
2. Dependiendo de los puertos de señal del monitor, compruebe los puertos VGA, HDMI, DP en secuencia. Cambiar la visualización a las pantallas Rojo, Verde, Azul, Blanco y Negro para comprobar si una imagen es anormal.
3. Pulse la tecla Menú y ajuste el Brillo u otras funciones para inspeccionar la pantalla en busca de anomalías.
4. Compruebe si hay anomalías en el control de audio y volumen cuando se conecta a varios puertos de señal.
5. Reinicie el monitor después de la inspección. Apague el monitor y desconecte todos los cables.



Solucionar problemas

Los usuarios pueden consultar los siguientes consejos o visitar [Asistencia para monitores MSI](#) para encontrar una resolución de problemas rápida y sencilla si encuentran problemas comunes con el producto. Se recomienda que los usuarios se pongan en contacto con el centro de servicio autorizado de MSI para obtener asistencia técnica avanzada en caso necesario.

El LED de alimentación está apagado.

- Presione de nuevo el botón de alimentación del monitor.
- Compruebe si el cable de alimentación del monitor está correctamente conectado.

No hay imagen.

- Compruebe si la tarjeta gráfica del equipo está correctamente instalada.
- Compruebe si el equipo y el monitor están conectados a tomas de corriente eléctrica y están encendidos.
- Compruebe si el cable de señal del monitor está correctamente conectado.
- El equipo puede encontrarse en el modo de espera. Presione cualquier botón para activar el monitor.

La imagen de la pantalla no está centrada o no tiene el tamaño adecuado.

- Consulte la sección Modos de visualización preconfigurados para establecer el equipo en un valor adecuado que el monitor pueda mostrar.

No hay funcionalidad Conectar y listo.

- Compruebe si el cable de alimentación del monitor está correctamente conectado.
- Compruebe si el cable de señal del monitor está correctamente conectado.
- Compruebe si el equipo y la tarjeta gráfica son compatibles con la funcionalidad Conectar y listo.

Los iconos, la fuente o la pantalla se muestran difusos o borrosos, o tienen problemas de color.

- Evite utilizar cualquier prolongador de vídeo.
- Ajuste el brillo y el contraste.
- Ajuste el color RGB o la temperatura de color.
- Compruebe si el cable de señal del monitor está correctamente conectado.
- Compruebe si hay contactos doblados en el conector del cable de señal.

El monitor comienza a parpadear o muestra ondas.

- Cambie la frecuencia de actualización para que coincida con las funcionalidades del monitor.
- Actualice los controladores de la tarjeta gráfica.
- Mantenga el monitor lejos de los dispositivos eléctricos que puedan provocar posibles interferencias electromagnéticas (EMI).

Instrucciones de reciclado

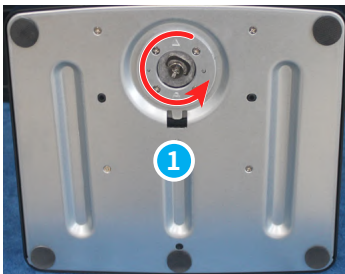
En línea con nuestro compromiso con la sostenibilidad medioambiental, este producto está diseñado con componentes de plástico desmontables para mejorar la calidad del reciclado del plástico. Le rogamos que recicle responsablemente los componentes de plástico reciclable de este producto una vez que llegue al final de su vida útil. Siga las instrucciones a continuación para preparar las piezas de plástico para su reciclaje eliminando los materiales no reciclables.

Importante

Antes de reciclar los componentes de plástico desmontables, utilice unos alicates diagonales para retirar todos los casquillos de los tornillos con puntas de cobre, si los hubiera.

Pedestal

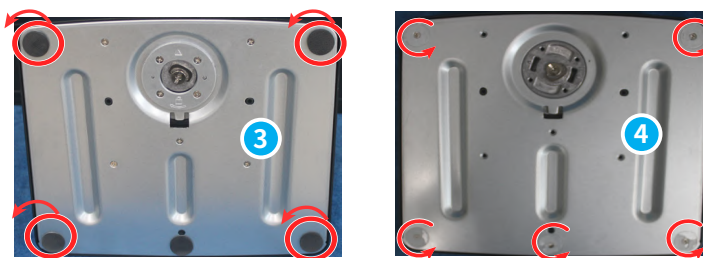
1. Siga las instrucciones de [Desmontaje del soporte](#) para retirar el soporte ajustable del monitor.
2. Desmontando los cierres rápidos **1** del pedestal del soporte para separar el pedestal y la base **2**.



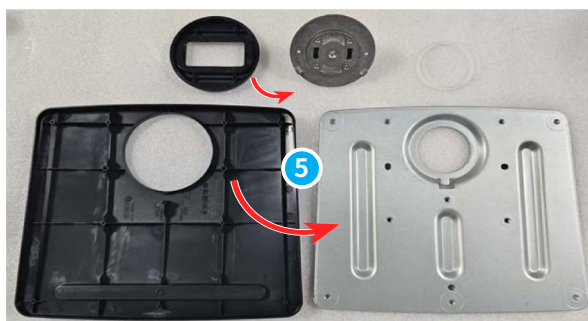
3. Verá el pedestal y la base separados.



4. Invierta la base. Arranque las almohadillas de goma 3 y retire los tornillos 4 situados debajo con un destornillador de estrella para abrir la base.



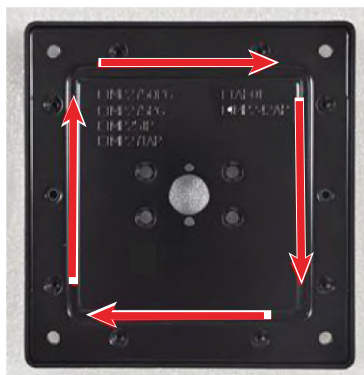
5. Abra y saque la placa de la base de acero 5, la placa de la base de plástico puede ser reciclada por centros de reciclaje cualificados.



-
6. Utilice un destornillador de estrella para aflojar los tornillos del pedestal 6.



-
7. Utilice una herramienta de palanca para abrir la placa VESA de acero y plástico alrededor del borde.



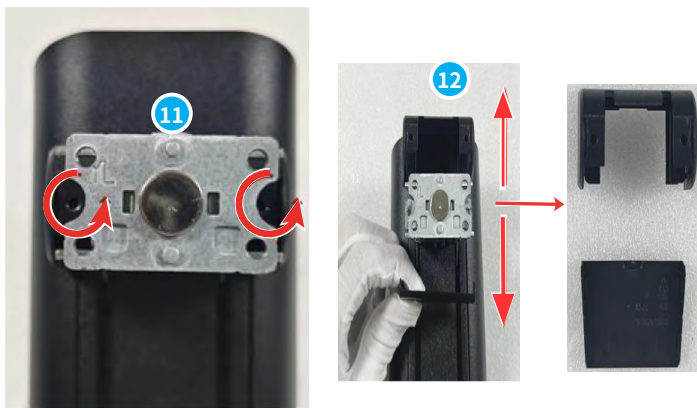
8. Ambas placas pueden ser recicladas por centros de reciclaje cualificados.



9. Retire la parte superior circular en forma de disco 7 en las direcciones indicadas a continuación 8 9 10.

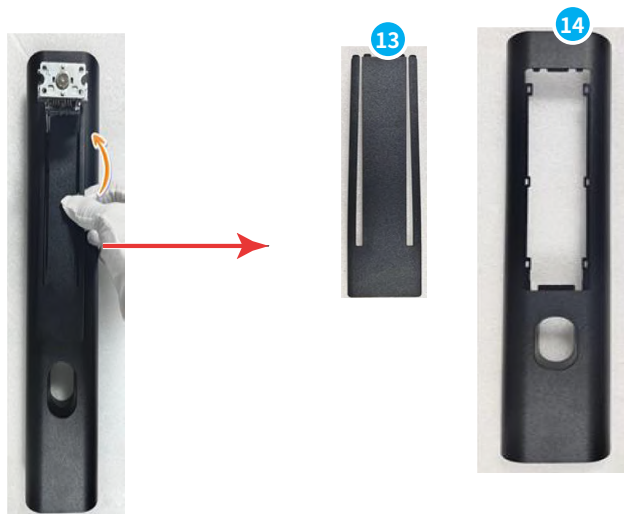


10. Retire los tornillos 11 con un destornillador de estrella para extraer la tapa 12.

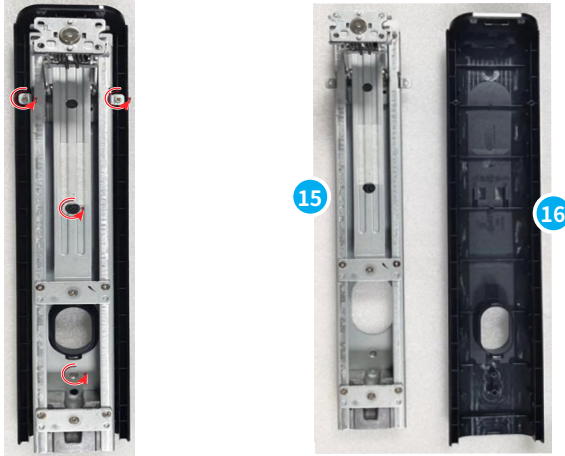


11. Utilice una herramienta de palanca para abrir el soporte, incluyendo la parte frontal, la parte superior, 13 la parte inferior 14 y la parte posterior 15 16 del pedestal.

Lado frontal



Lado trasero (desatornille los tornillos con un destornillador de estrella para separar todos los componentes).



Cubierta posterior

Importante

Antes de reciclar las piezas de plástico desmontadas, utilice un destornillador de estrella o los alicates diagonales para retirar todos los casquillos de los tornillos con puntas de cobre, si los hubiera.

1. Siga las instrucciones de [Desmontaje de la cubierta posterior](#) para desmontarla.
2. Retire la tecla de navegación **1**, y utilice un destornillador de estrella para quitar los casquillos de los tornillos **2** con puntas de cobre. Después de desmontar todos los componentes, la cubierta trasera puede ser reciclada por centros de reciclaje cualificados.



Instrucciones para el final de la vida útil del producto



Información medioambiental de MSI

Encontrará información sobre las iniciativas, políticas, programas y objetivos medioambientales de ICM en [Política de sostenibilidad medioambiental](#).

Propósito

Esta información sirve para orientar a los recicladores sobre la presencia de materiales y componentes a nivel de producto, tal y como exige la Directiva RAEE de la UE y sus modificaciones.

Información sobre la identificación de componentes y materiales

Las siguientes sustancias, preparados o componentes deben eliminarse o recuperarse separadamente de otros RAEE de conformidad con el artículo 4 de la Directiva 75/442/CEE del Consejo de la UE.

Identificación de materiales para materiales y componentes de la lista de residuos de aparatos eléctricos y electrónicos.

*1: Los siguientes números de artículo se corresponden con los de [Componentes y accesorios del producto](#).

Materiales	Elemento*1	Localización
Condensadores que contienen policlorobifenilos (PCB) y todos los aparatos eléctricos que contienen policlorobifenilos y policloroterfenilos (PCB/PCT)	—	Ausente
Componentes que contienen mercurio, como interruptores o lámparas de retroiluminación	—	Ausente
Baterías	—	Ausente
Placas de circuitos impresos de teléfonos móviles en general, y de otros dispositivos si la superficie de la placa de circuitos impresos es superior a 10 centímetros cuadrados.	7	Placa principal
	5	Tarjeta de navegación
	9	Placa de alimentación
	6	Tarjeta USB
Cartuchos de tóner, líquido y en pasta, así como tóner de color	—	Ausente

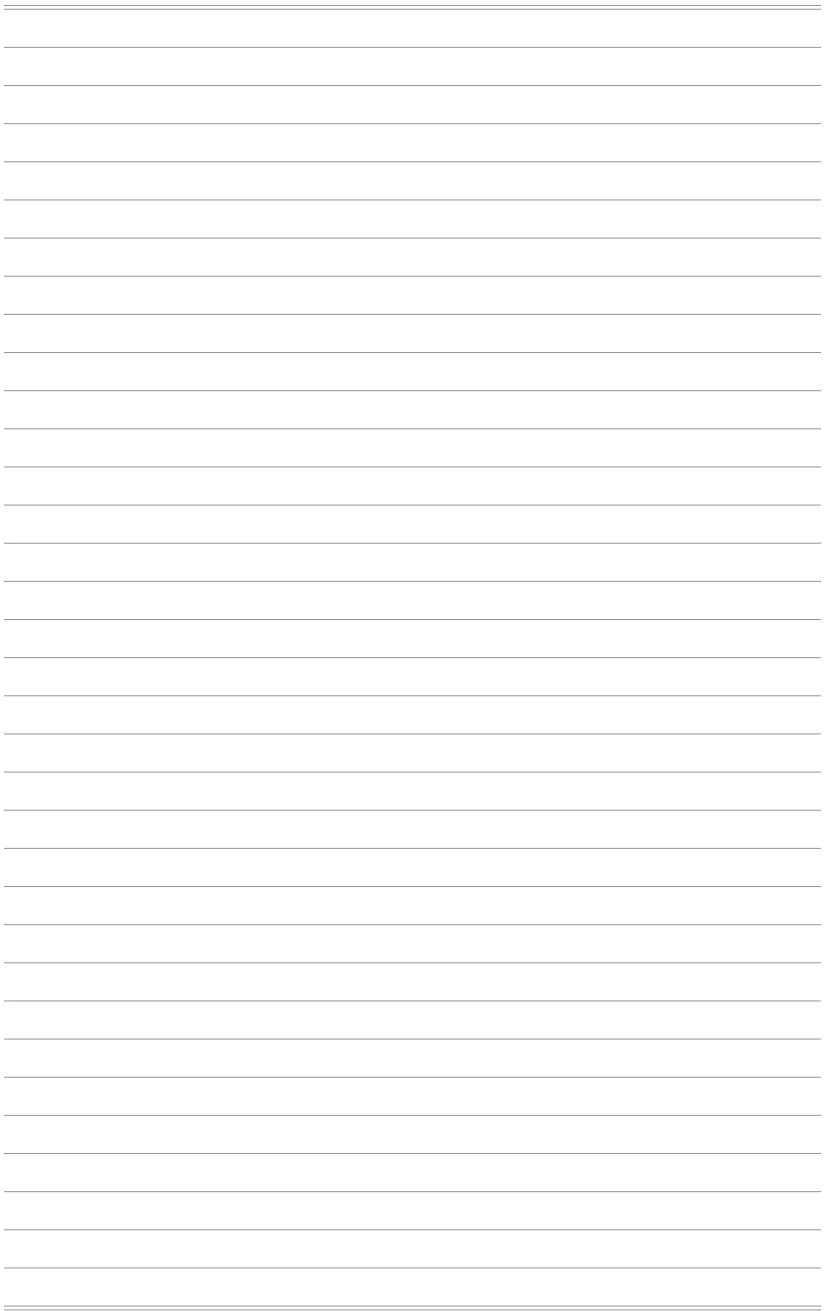
Materiales	Elemento*1	Localización
Plástico con retardadores de llama aglomerados	—	Ausente
Residuos de amianto y componentes que contienen amianto	—	Ausente
Tubos de rayos catódicos	—	Ausente
Clorofluorocarburos (CFC), hidroclorofluorocarburos (HCFC) o hidrofluorocarburos (HFC), hidrocarburos (HC)	—	Ausente
Lámparas de descarga de gas	—	Ausente
Pantallas de cristal líquido (junto con su carcasa, en su caso) de una superficie superior a 100 centímetros cuadrados y todas las retroiluminadas con lámparas de descarga de gas.	4	Panel LCD
Cables eléctricos externos	13	Cable de alimentación
Componentes que contienen fibras cerámicas refractarias	—	Ausente
Componentes que contienen sustancias radiactivas o materiales que se vuelven radiactivos	—	Ausente
Condensadores electrolíticos que contengan sustancias preocupantes (altura > 25 mm, diámetro > 25 mm o volumen proporcionalmente similar)	9	Placa de alimentación
Berilio y sus compuestos (incluido el óxido de berilio)	—	Ausente
Líquidos	—	Ausente

Servicio de retirada de productos

Los residuos de aparatos eléctricos pueden contener sustancias peligrosas y, por tanto, poner en peligro la salud humana y el medio ambiente. Por lo tanto, se requiere una eliminación adecuada. MSI ofrece el reciclaje gratuito de los productos registrados en la EPEAT para garantizar que el producto llega al final de su vida útil y que se recicla de forma responsable.

Para reciclar correctamente su equipo a través de este servicio, siga los pasos que se indican a continuación:

1. Por favor, elimine sus datos personales de su equipo de desecho.
2. [HAGA CLIC AQUÍ](#) para saber cómo reciclar su producto al final de su vida útil.
3. Encuentre el punto de reciclaje MSI más cercano en la página web.
4. Póngase en contacto con el punto de reciclaje designado por teléfono o correo electrónico para programar su recogida. Los gastos de envío y entrega corren a cargo del cliente.



Configuración OSD

Configuración OSD

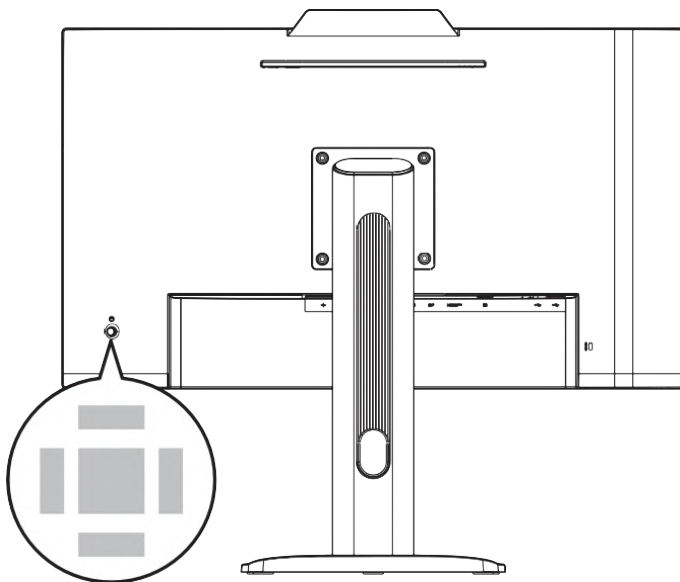
En este capítulo se proporciona información fundamental sobre la configuración del menú OSD.

Importante

Toda la información que contiene este manual se encuentra sujeta a cambios sin aviso previo.

Tecla de navegación

El monitor cuenta con una tecla de navegación, un control multidireccional que le ayuda a navegar por el menú de visualización en pantalla (OSD).



Arriba / Abajo / Izquierda / Derecha:

- seleccionar elementos y menús de función
- ajustar los valores de función
- entrar y salir de los menús de funciones

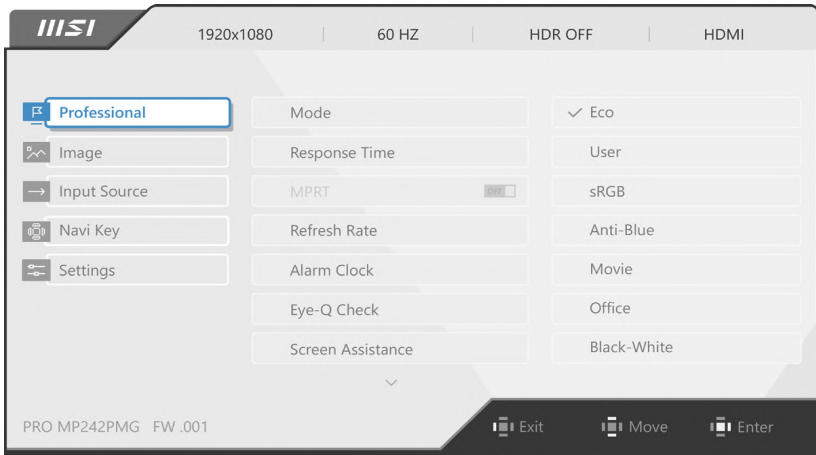
Centro:

- iniciar los menús en pantalla (OSD)
- entrar en los submenús
- confirmar una selección o ajuste

Botón de acceso rápido

- Los usuarios pueden entrar en los menús de funciones predefinidas moviendo la tecla de navegación hacia arriba, abajo, izquierda o derecha cuando el menú OSD está inactivo.
- Los usuarios pueden personalizar sus propias teclas de acceso rápido para entrar en diferentes menús de funciones.

Menús OSD



Imagen

Menú de primer nivel	Menú de segundo y tercer nivel	Descripción
Brillo	0-100	Ajuste el Brillo adecuadamente de acuerdo con la iluminación ambiente.
Contraste	0-100	<ul style="list-style-type: none"> Ajuste el contraste adecuadamente para relajar sus ojos.
Nitidez	0-5	<ul style="list-style-type: none"> La nitidez mejora la claridad y los detalles de las imágenes.
Mejora de imagen	DESACTIVAR	<ul style="list-style-type: none"> La opción Mejora de imagen mejor a los bordes del almacén para mejorar su acutancia.
	Débil	
	Medio	
	Intenso	
	El más intenso	
Luz azul baja	DESACTIVAR	<ul style="list-style-type: none"> La opción Luz azul baja protege sus ojos contra la luz azul. Cuando está habilitada, la opción Luz azul baja ajusta la temperatura de color de la pantalla a un brillo más amarillo. Cuando la opción Modo está establecida en Antiazul, es obligatorio habilitar la opción Luz azul baja.
	ACTIVAR	

Menú de primer nivel	Menú de segundo y tercer nivel	Descripción						
HDCR	DESACTIVAR	<ul style="list-style-type: none"> La opción HDCR mejora la calidad de imagen aumentando el contraste de las imágenes. La activación de HDCR afectará a las siguientes funciones: <table border="1"> <thead> <tr> <th>Función afectada</th> <th>Estado de la función</th> </tr> </thead> <tbody> <tr> <td>» Brillo</td> <td>No se puede seleccionar</td> </tr> <tr> <td>» MPRT</td> <td>Establecer en DESACTIVAR</td> </tr> </tbody> </table>	Función afectada	Estado de la función	» Brillo	No se puede seleccionar	» MPRT	Establecer en DESACTIVAR
	Función afectada		Estado de la función					
» Brillo	No se puede seleccionar							
» MPRT	Establecer en DESACTIVAR							
ACTIVAR								
Temperatura de color	Fría	<ul style="list-style-type: none"> Utilice los botones Arriba o Abajo para seleccionar los efectos del modo y obtener una vista previa de los mismos. Presione el botón central para confirmar y aplicar el tipo de modo. Los usuarios pueden ajustar la opción Temperatura de color en el modo Personalización. 						
	Normal							
	Cálida							
	Personalización		R (0-100)					
		G (0-100)						
		B (0-100)						
Auto Config		<ul style="list-style-type: none"> Solo para D-Sub, esta configuración aparecerá atenuada cuando se detecten otras fuentes de entrada. 						
Clock	0-100	<ul style="list-style-type: none"> Ajustar la configuración de reloj. Solo para D-Sub, esta configuración aparecerá atenuada cuando se detecten otras fuentes de entrada. 						
Phase	0-100	<ul style="list-style-type: none"> Ajustar la configuración de Fase. Solo para D-Sub, esta configuración aparecerá atenuada cuando se detecten otras fuentes de entrada. 						
H.Position	0-100	<ul style="list-style-type: none"> Ajustar la configuración de Posición H. Solo para D-Sub, esta configuración aparecerá atenuada cuando se detecten otras fuentes de entrada. 						
V.Position	0-100	<ul style="list-style-type: none"> Ajustar la configuración de Posición V. Solo para D-Sub, esta configuración aparecerá atenuada cuando se detecten otras fuentes de entrada. 						

Fuente de entrada

Menú de primer nivel	Menú de segundo nivel	Descripción
HDMI™		<ul style="list-style-type: none"> Los usuarios pueden ajustar la opción Fuente de entrada en cualquier modo.
DP		
D-Sub		
Exploración automática	DESACTIVAR	<ul style="list-style-type: none"> Los usuarios pueden utilizar tecla de navegación para seleccionar la fuente de entrada en el siguiente estado: <ul style="list-style-type: none"> Mientras la opción "Exploración automática" está establecida en "DESACTIVADO" y el monitor en modo de ahorro de energía; Mientras se muestra el cuadro de mensaje "Sin señal" en el monitor.
	ACTIVAR	

Tecla de navegación

Menú de primer nivel	Menú de segundo nivel	Descripción
Arriba Abajo Izquierda Derecha	DESACTIVAR	<ul style="list-style-type: none"> Todos los elementos de la tecla de navegación se pueden ajustar mediante el menú OSD.
	Brillo	
	Modo	
	Despertador	
	Fuente de entrada	
	Frec. actualización	
	Info. En la pantalla	
	Volumen de audio	

Configuración

Menú de primer nivel	Menú de segundo nivel	Descripción				
Idioma	繁體中文	<ul style="list-style-type: none"> Los usuarios tienen que presionar el botón central para confirmar y aplicar el parámetro Idioma. Idioma es un parámetro independiente. El propio parámetro de idioma de los usuarios anulará el valor predeterminado de fábrica. Cuando los usuarios establecen la opción Restablecer en SÍ, la opción Idioma no se cambiará. 				
	English					
	Français					
	Deutsch					
	Italiano					
	Español					
	한국어					
	日本語					
	Русский					
	Português					
	简体中文					
	Bahasa Indonesia					
	Türkçe					
(Próximamente habrá más idiomas)						
Transparencia	0~5	<ul style="list-style-type: none"> Los usuarios pueden ajustar la opción Transparencia en cualquier modo. 				
OSD Time out	5~30 s	<ul style="list-style-type: none"> Los usuarios pueden ajustar la opción Tiempo de espera del menú OSD en cualquier modo. 				
Botón de encendido	DESACTIVAR	<ul style="list-style-type: none"> Cuando se establece en DESACTIVAR, los usuarios pueden presionar el botón de encendido para apagar el monitor. 				
	En espera	<ul style="list-style-type: none"> Cuando se establece en En espera, los usuarios pueden presionar el botón de encendido para apagar el panel y la luz de fondo. 				
Info. En la pantalla	DESACTIVAR	<ul style="list-style-type: none"> La información del estado del monitor se mostrará a la derecha de la pantalla. La activación de la opción Info. En la pantalla afectará a: <table border="1" data-bbox="532 1356 904 1444"> <thead> <tr> <th>Función afectada</th> <th>Estado de la función</th> </tr> </thead> <tbody> <tr> <td>» Comprobación Eye-Q</td> <td>Establecer en DESACTIVAR</td> </tr> </tbody> </table>	Función afectada	Estado de la función	» Comprobación Eye-Q	Establecer en DESACTIVAR
	Función afectada		Estado de la función			
» Comprobación Eye-Q	Establecer en DESACTIVAR					
ACTIVAR						

Menú de primer nivel	Menú de segundo nivel	Descripción
HDMI™ CEC	DESACTIVAR	<p>HDMI™ CEC (Consumer Electronics Control) es compatible con consolas Sony PlayStation® y Nintendo® Switch™, Xbox Series X S y varios dispositivos audiovisuales compatibles con CEC.</p> <p>- Si HDMI™ CEC se establece en ACTIVAR:</p> <ul style="list-style-type: none"> ● El monitor se encenderá automáticamente cuando lo haga el dispositivo CEC. ● El dispositivo CEC entrará en modo de ahorro de energía cuando el monitor se apague. ● Cuando se conecte una consola Sony PlayStation®, Nintendo® Switch™ o Xbox Series X S, el Modo se establecerá automáticamente en el modo predeterminados y se podrá ajustar al modo preferido de los usuarios más adelante.
	ACTIVAR	
Volumen de audio	0-100	<ul style="list-style-type: none"> ● Los usuarios pueden ajustar la opción Volumen automático en cualquier modo.
Restablecer	SÍ	<ul style="list-style-type: none"> ● Los usuarios pueden restablecer y restaurar los valores predeterminados del menú OSD originales en cualquier modo.
	NO	