



Série PRO

Moniteur LCD

PRO MP242PMG (3PD8)

PRO MP242PMGDE (3PD8)

PRO MP272PMG (3PD9)

PRO MP272PMGDE (3PD9)

Guide d'entretien

Contenu

Avis sur les droits d'auteur et les marques déposées.....	4
Révision.....	4
Comment utiliser ce guide d'entretien.....	4
Consignes de sécurité	5
Alimentation	5
Environnement.....	5
Service de garantie conditionnelle	6
Mise à niveau et entretien.....	6
Informations d'entretien accessibles au public	7
Démontage et assemblage	9
Composants et accessoires du produit.....	10
Mise à niveau et réparabilité des produits	12
Outils recommandés.....	13
Liste des vis.....	13
Préparation au démontage	14
Support.....	16
Démontage du support	16
Assemblage du support	17
Couvercle arrière	18
Démontage du couvercle arrière	18
Assemblage du couvercle arrière	20
Panneau LCD et couvercle de protection	22
Démontage de l'écran LCD et du couvercle de protection	22
Assemblage du panneau LCD et du couvercle de protection.....	24
Carte mère.....	26
Démontage de la carte mère.....	26
Assemblage de la carte mère	27
Carte d'alimentation	28
Démontage de la carte d'alimentation.....	28

Assemblage de la carte d'alimentation.....	29
Carte USB.....	30
Démontage de la carte USB	30
Assemblage de la carte USB.....	31
Carte Navi et touche Navi	32
Démontage de la carte Navi et de la touche Navi	32
Assemblage de la carte Navi et de la touche Navi	33
Panneau de DEL.....	34
Démontage du panneau de DEL	34
Assemblage du panneau de DEL	35
Haut-parleurs	36
Démontage des haut-parleurs	36
Assemblage des haut-parleurs	37
Module Webcam et webcam BTK.....	38
Démontage du module Webcam	38
Assemblage du module Webcam	39
Mise sous tension après entretien	40
Dépannage	41
Instructions de recyclage.....	42
Support	42
Couvercle arrière	47
Instructions en fin de vie des produits	48
Objectif.....	48
Informations sur l'identification des composants et des matériaux	48
Service de reprise des produits.....	49
Configuration du menu OSD	51
Configuration du menu OSD	52
Touche Navi	52
Menus OSD.....	54
Image	54
Source d'entrée	56
Touche Navi	56
Settings	57

Avis sur les droits d'auteur et les marques déposées

Copyright © 2024 Micro-Star Int'l Co, Ltd. Tous droits réservés.

Le logo MSI utilisé est une marque déposée de Micro-Star Int'l Co, Ltd. Les marques et noms de tiers sont la propriété de leurs détenteurs respectifs. Aucune garantie d'exactitude ou d'exhaustivité n'est exprimée ou sous-entendue. MSI se réserve le droit de modifier ce document sans préavis.

Révision

V1.0, 2024/09

Comment utiliser ce guide d'entretien

Ce guide d'entretien fournit une illustration détaillée du démontage et de l'assemblage du produit. Les sujets abordés dans ce guide pouvant être liés, il est recommandé de le lire d'abord en intégralité. Ensuite, vous pouvez passer directement au sujet spécifique qui répond le mieux à vos besoins immédiats.

Consignes de sécurité

Respectez les mesures de sécurité lors de la manipulation du produit afin d'éviter tout préjudice ou dommage aux personnes ou au fonctionnement du produit.

Alimentation

- Si le cordon d'alimentation est fourni avec une fiche à 3 broches, ne désactivez pas la broche de terre de la fiche qui est pour votre protection. Le moniteur doit être relié à une prise de courant avec terre.
- Débranchez toutes les sources d'alimentation et placez le produit sur une surface stable avant de le démonter ou de l'assembler.
- Lorsque vous débranchez le cordon d'alimentation, tenez toujours la partie connecteur du cordon. Ne tirez jamais directement sur le cordon.
- Placez le cordon d'alimentation de telle façon qu'on ne puisse pas y marcher dessus. Ne placez rien sur le cordon d'alimentation.
- Si ce produit est livré avec un adaptateur, utilisez uniquement l'adaptateur CA fourni par MSI et approuvé pour une utilisation avec ce produit.

Environnement

- Ne placez pas le produit dans des environnements sujets à la brume, à la fumée, aux vibrations, à la poussière excessive, à l'air salin ou gras, ou à d'autres gaz et fumées corrosifs.
- Pour éviter les décharges électrostatiques, utilisez un bracelet antistatique avant de manipuler les composants. Ne manipulez les composants, pièces et assemblages sensibles à l'électricité statique que dans des zones de travail exemptes d'électricité statique.
- Manipulez les composants avec précaution. Ne touchez pas les broches ou les contacts d'un composant.
- Placez les composants sur un support antistatique relié à la terre ou sur le plateau fourni avec les composants chaque fois que ceux-ci sont séparés du produit.
- Manipulez le panneau d'affichage avec précaution, car il est fragile et peut se briser.
- N'effectuez aucune opération d'entretien avec des mains mouillées.
- Empêchez les substances étrangères, telles que l'eau, d'autres liquides ou des produits chimiques, de pénétrer dans le produit lors du démontage/de l'assemblage.
- Après l'assemblage, assurez-vous que toutes les vis sont remises en place et qu'il ne reste aucune vis à l'intérieur du produit.

Service de garantie conditionnelle

MSI propose un service de garantie conditionnelle pour certains modèles. Veuillez consulter le [Centre des membres MSI](#) pour de plus amples informations.

Mise à niveau et entretien

Les fonctions matérielles disponibles ne peuvent être proposées que dans le cadre d'une mise à niveau, d'une réparation ou d'un entretien de remplacement offert par MSI ou un fournisseur de services agréé.

MSI offre à ses clients des pièces de rechange, des réparations et des services d'entretien pendant 3 ans à compter de la date de vente pour tous les produits enregistrés EPEAT.

Les dommages causés par l'entretien de produits non autorisés par MSI ou par l'utilisation de pièces ou de composants modifiés ou non autorisés par MSI ne sont pas couverts par l'accord de garantie limitée de MSI.

Consultez les [emplacements de services d'entretien MSI](#) pour obtenir ces services offerts par MSI.

Ouvrez un [ticket Web MSI](#) pour recevoir une assistance supplémentaire si nécessaire.

Informations d'entretien accessibles au public

Informations d'entretien	Section
Instructions de démontage comprenant l'identification des outils nécessaires.	Composants et accessoires du produit Outils recommandés
Schéma éclaté des pièces.	Composants et accessoires du produit
Liste des pièces de rechange, y compris les pièces de rechange approuvées par le fabricant et la manière de les obtenir.	Mise à niveau et réparabilité des produits
Procédures d'entretien ou indications sur la manière d'obtenir les procédures.	Support pour le moniteur Configuration du menu OSD
Instructions de dépannage, outils de diagnostic logiciel, vidéos de dépannage ou autres conseils de dépannage.	Dépannage
Instructions sur la manière d'obtenir des mises à jour logicielles (non applicable aux produits d'affichage).	N/A
Des instructions sur la manière dont l'utilisateur peut supprimer ses données personnelles. Si les instructions exigent la destruction du stockage, des instructions pour remplacer le stockage doivent être fournies (ne s'applique pas aux produits d'exposition).	N/A

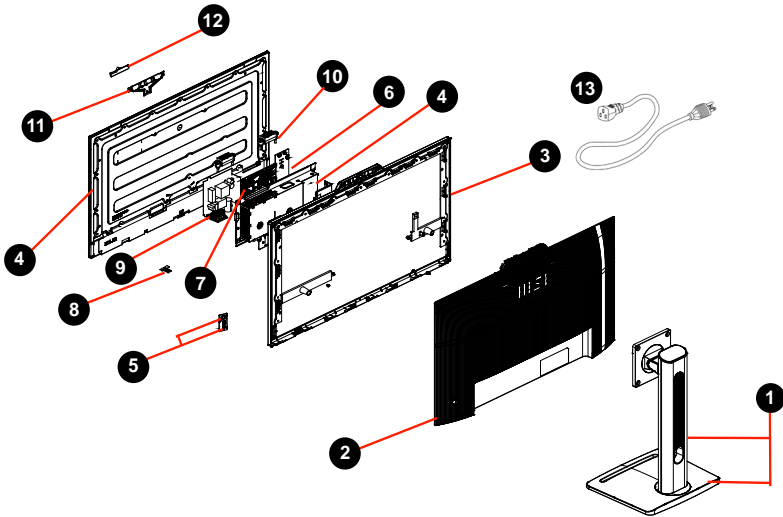
Il est acceptable que les instructions d'entretien excluent les informations qui, selon le fabricant :	
a) peut exposer l'utilisateur à un risque de blessure, ou	N/A
b) enfreint les droits de propriété intellectuelle, ou	N/A
c) compromet la vie privée ou la sécurité des utilisateurs, ou	N/A
d) implique le démontage d'une batterie ou d'un bloc d'alimentation	N/A
Si l'une des quatre exclusions ci-dessus est invoquée, le fabricant doit démontrer comment le produit est remis en état de fonctionnement normal après avoir été réparé. La réparation peut inclure le remplacement du ou des composants associés à l'exclusion.	N/A

Démontage et assemblage

Composants et accessoires du produit

Important

MSI fournit la liste de composants ci-dessous pour la configuration du système acheté et dans les 2 ans suivant l'arrêt de fabrication du produit afin d'augmenter la durée de vie opérationnelle de ce produit. Des services supplémentaires peuvent être obtenus en contactant le [Service clientèle en ligne de MSI](#).



1. [Support](#)
2. [Couvercle arrière](#)
3. [Cadre central](#)
4. [Panneau LCD et couvercle de protection](#)
5. [Carte Navi et Touche Navi](#)
6. [Carte USB](#)
7. [Carte mère](#)
8. [Panneau de DEL](#)
9. [Carte d'alimentation](#)
10. [Haut-parleurs](#)
11. [Webcam BKT](#)
12. [Module Webcam](#)
13. Code de puissance

Mise à niveau et réparabilité des produits

Les caractéristiques matérielles pour la mise à niveau, la réparation ou le remplacement à l'aide d'outils courants et la liste des pièces de rechange remplaçables par produit peuvent être obtenues en contactant le [Service clientèle en ligne de MSI](#).

Pour les méthodes de remplacement, de réparation ou de mise à niveau, veuillez vous reporter aux [liens](#) dans le tableau ci-dessous.

Caractéristiques du matériel	Évolutif	Réparable	Remplaçable	Soudure
Le ou les processeurs principaux ou le système sur puce (SOC)	Non	Non	Non	Oui
Capacité de la mémoire principale du système	Non	N/A	N/A	N/A
Capacité de stockage de masse du système	N/A	N/A	N/A	N/A
Capacité de mise en réseau sans fil	N/A	N/A	N/A	N/A
Capacité graphique (intégrée ou discrète)	N/A	N/A	N/A	N/A
Panneau d'affichage ou assemblage d'affichage	N/A	Non	Oui	Non
Claviers mécaniques intégrés	N/A	N/A	N/A	N/A
Toutes les batteries	N/A	N/A	N/A	N/A
Toutes les alimentations externes et internes	N/A	Non	Oui	Non
Tous les montages de ventilateur	N/A	N/A	N/A	N/A
ET au moins deux des éléments suivants (ou un seul, si tous les autres sont absents du produit) :	Évolutif	Réparable	Remplaçable	Soudure
Haut-parleurs	Non	Non	Oui	Non
Appareil photo	N/A	N/A	N/A	Non
Pavé tactile	N/A	N/A	N/A	N/A
Connecteurs E/S et connexion d'alimentation externe	Non	Non	Non	Oui
Lecteurs (par exemple, bande magnétique, clé Dallas, empreinte digitale, carte à puce)	N/A	N/A	N/A	Non

Outils recommandés

Les outils suivants peuvent être nécessaires pour effectuer les procédures de démontage et d'assemblage.

- Tournevis cruciforme
- Tournevis parallèle (facultatif)
- Pince à épiler
- Outil de levage
- Pince diagonale (facultatif)
- Pistolet à air chaud (facultatif)
- Gants antistatiques
- Bracelet antistatique (facultatif)
- Tapis antistatique avec fil de mise à la terre (facultatif)

Liste des vis

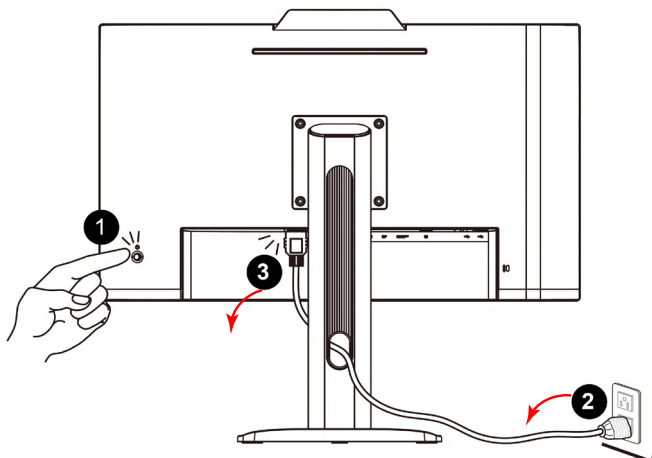
Veuillez vous reporter à la liste des vis ci-dessous lors du démontage et de l'assemblage de l'ordinateur.

Remarque : Cette liste de vis est donnée à titre indicatif et peut varier d'un modèle à l'autre. Il est fortement recommandé aux utilisateurs de contacter le centre de service agréé pour obtenir une assistance supplémentaire.

Composant	Type de vis	Quantité
Panneau LCD (PRO MP242PMG, PRO MP242PMGDE)	M3*4	11
Panneau LCD (PRO MP272PMG, PRO MP272PMGDE)	M3*4	13
Carte d'alimentation	M3*6	2
	M4*6	1
Couvercle de protection	M3*4	2
Carte mère	M3*6	4
Carte Navi	Q3*5	3
Carte USB	M3*6	1
USB BKT	M3*4	1
Connecteur DP&HDMI	M3*6	2
Module Webcam	M3*5	2
Support	M4*10	4

Préparation au démontage

1. Mettez le moniteur et votre ordinateur hors tension.
2. Débranchez les cordons d'alimentation de votre moniteur et de votre PC de la prise électrique.
3. Débranchez le cordon d'alimentation de tous les câbles du moniteur.



 **Important**

- *Débranchez toutes les sources d'alimentation et placez le moniteur sur une surface stable avant de le démonter ou de l'assembler.*
- *Lorsque vous débranchez le cordon d'alimentation, tenez toujours la partie connecteur du cordon. Ne tirez jamais directement sur le cordon.*
- *Ne placez pas le moniteur dans des environnements sujets à la brume, à la fumée, aux vibrations, à la poussière excessive, à l'air salin ou gras, ou à d'autres gaz et fumées corrosifs.*
- *Pour éviter les décharges électrostatiques, utilisez un bracelet antistatique avant de manipuler les composants sensibles à ces dernières.*
- *Manipulez le panneau d'affichage avec précaution, car il est fragile et peut se briser.*
- *N'effectuez aucune opération d'entretien avec des mains mouillées.*
- *Après l'assemblage, assurez-vous que toutes les vis sont remises en place et qu'il ne reste aucune vis à l'intérieur du moniteur.*

Support

Démontage du support

1. Placez le moniteur face vers le bas sur une surface stable et protégée.
2. Localisez et retirez les vis qui fixent le support à l'aide d'un tournevis cruciforme **1**.
3. Soulevez et retirez le support **2** du moniteur.



Assemblage du support

1. Placez le moniteur face vers le bas sur une surface stable et protégée.
2. Alignez les trous de vis du support avec les trous de vis du couvercle arrière.
3. Remplacez et fixez les vis à l'aide d'un tournevis cruciforme **1** pour fixer le support **2**.



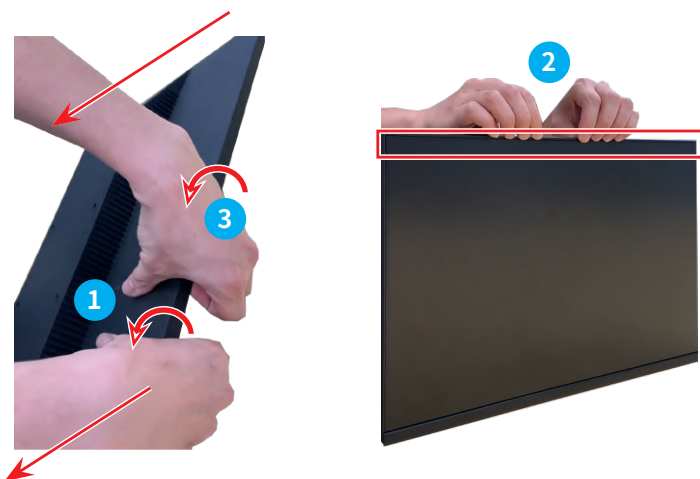
Couvercle arrière

Démontage du couvercle arrière

1. Placez vos pouces sur le couvercle arrière ①, et les autres doigts ② contre la lunette avant. Appuyez sur vos pouces ③ pour ouvrir les côtés supérieur, gauche et droit du couvercle arrière.

Important

- Évitez d'appuyer avec les doigts sur la surface de l'écran, vous risqueriez d'endommager ce dernier.
-



2. Utilisez un outil de levage pour retirer avec précaution la partie inférieure du couvercle arrière.



3. Soulevez délicatement le couvercle arrière ④ et faites attention lorsque vous déconnectez les câbles des haut-parleurs ⑤.



4. Retirez les vis de la carte Navi à l'aide d'un tournevis cruciforme. Détachez délicatement et retirez la carte Navi ⑥ du couvercle arrière pour terminer.

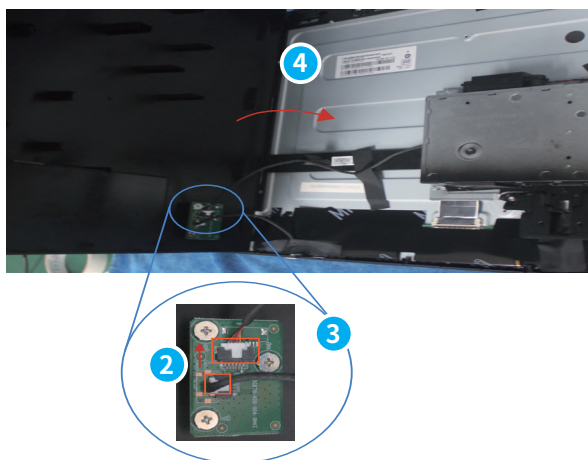


Assemblage du couvercle arrière

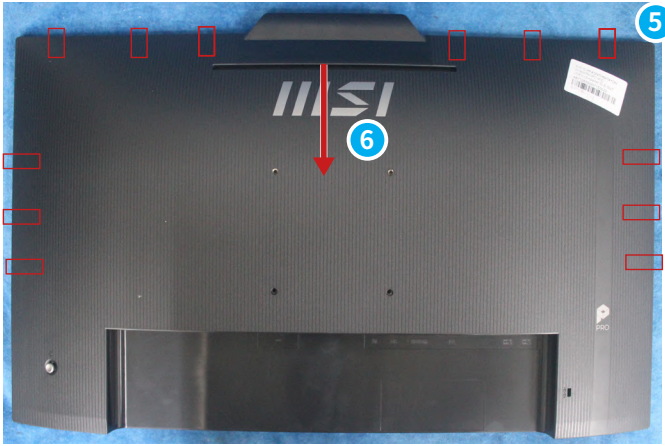
1. Insérez la carte Navi pour commencer à assembler le couvercle arrière, fixez les vis à l'aide d'un tournevis cruciforme pour terminer ①.



2. Connectez le câble du panneau de DEL ② et le câble de la carte Navi ③ à la carte mère avec précaution, puis fermez le couvercle arrière ④.



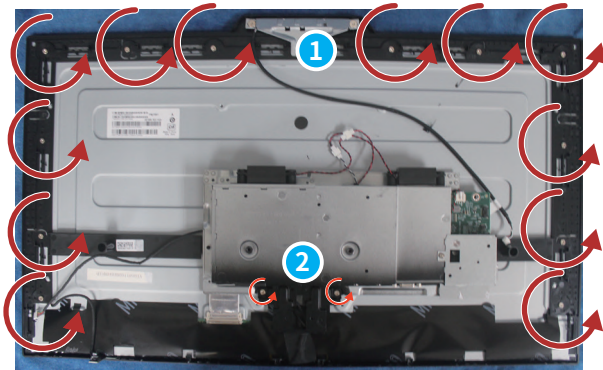
3. Alignez les languettes du couvercle arrière sur les fentes 5. Poussez doucement le couvercle arrière vers le bas 6 pour terminer.



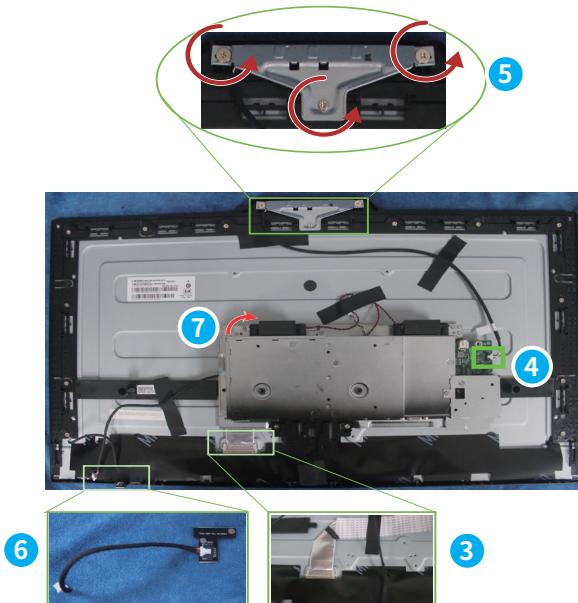
Panneau LCD et couvercle de protection

Démontage de l'écran LCD et du couvercle de protection

1. Retirez les vis du cadre central **1** et les vis du couvercle de protection **2** à l'aide d'un tournevis cruciforme.



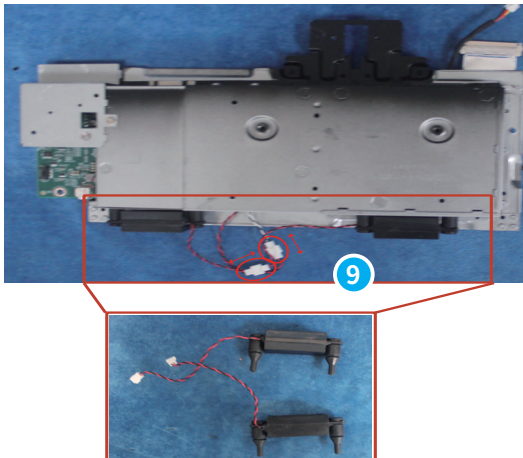
2. Déconnectez le câble du panneau **3** et le câble du module Webcam **4**. Retirez les vis à l'aide d'un tournevis cruciforme pour enlever le module Webcam **5**. Retirez le panneau de DEL **6**. Retirez le couvercle de protection **7**.



3. Séparez l'écran LCD et le cadre central 8.

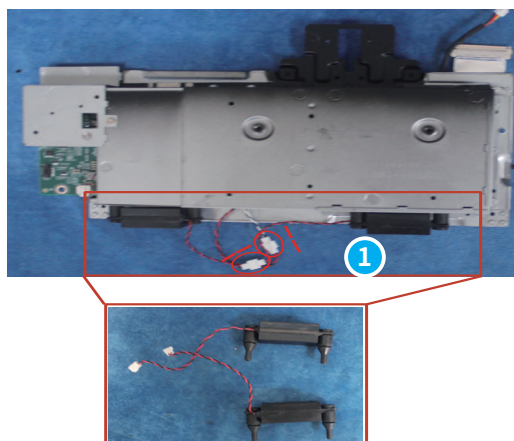


4. Retirez les haut-parleurs 9.

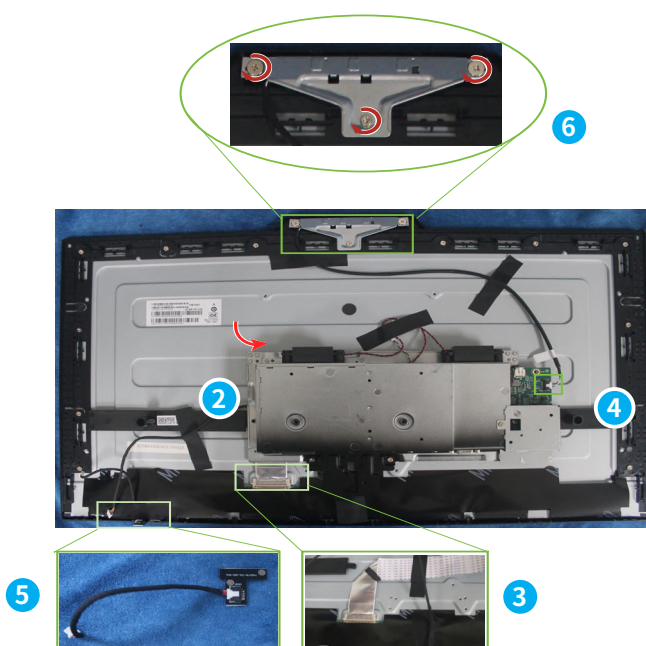


Assemblage du panneau LCD et du couvercle de protection

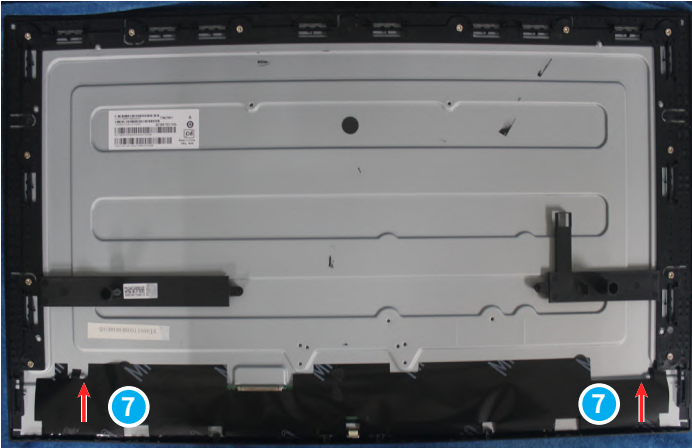
1. Suivez le [Montage des haut-parleurs](#) pour installer les haut-parleurs ①.



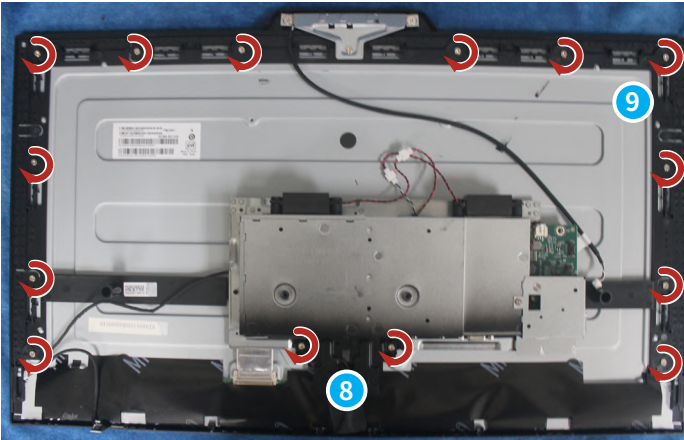
2. Mettez le couvercle de protection ②. Connectez le câble de signal du panneau ③ et le câble du module de Webcam ④. Insérez le panneau de DEL ⑤. Fixez les vis du module Webcam à l'aide d'un tournevis cruciforme ⑥.



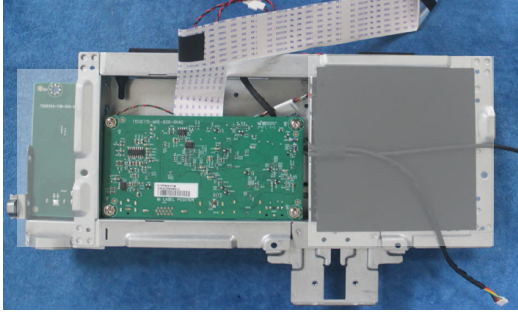
3. Alignez l'écran LCD et le cadre central 7.



4. Fixez les vis du couvercle de protection 8 et les vis du cadre central 9 à l'aide d'un tournevis cruciforme pour terminer.

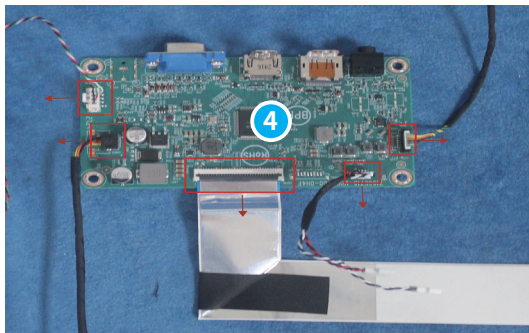
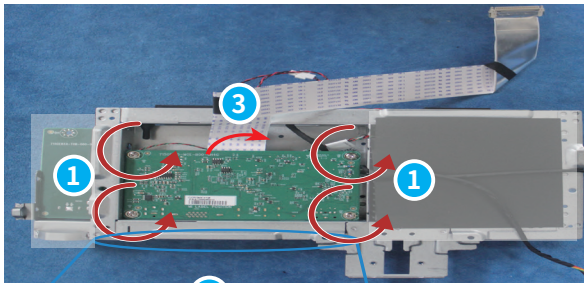


Carte mère



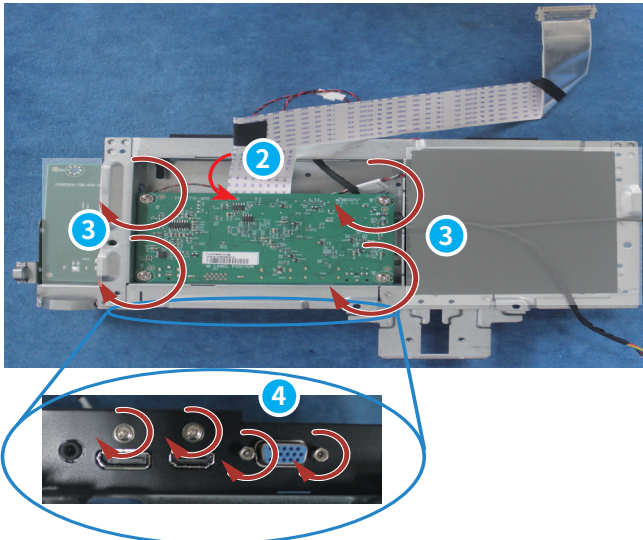
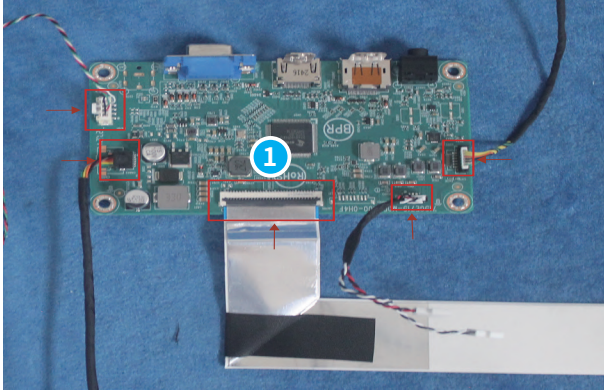
Démontage de la carte mère

1. Localisez la carte mère, retirez les vis **1** **2** à l'aide d'un tournevis cruciforme, retournez-la **3** et débranchez les câbles **4** pour terminer.

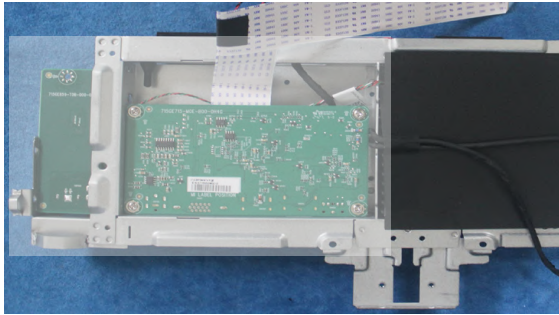


Assemblage de la carte mère

1. Connectez les câbles ① à la carte mère . Retournez la carte mère ② . Fixez les vis ③ ④ à l'aide d'un tournevis cruciforme pour terminer.

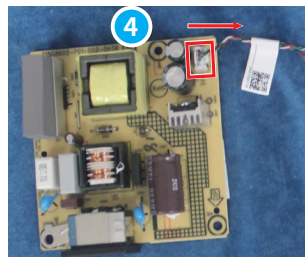
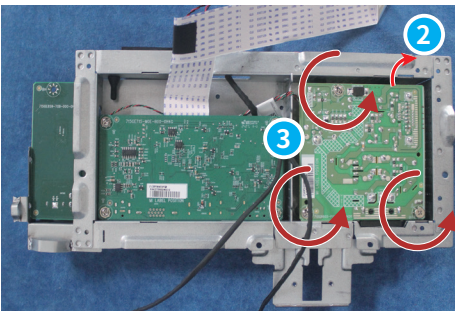
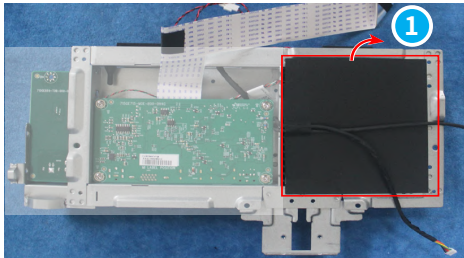


Carte d'alimentation



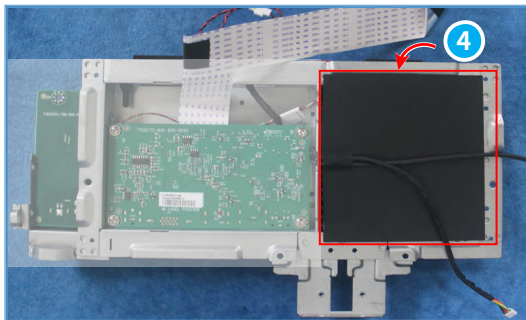
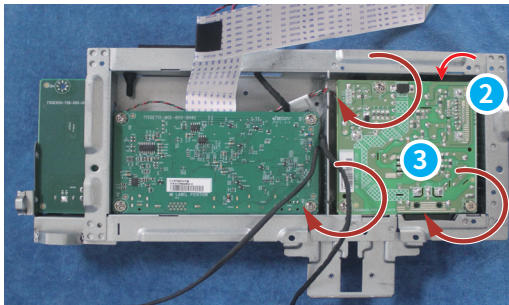
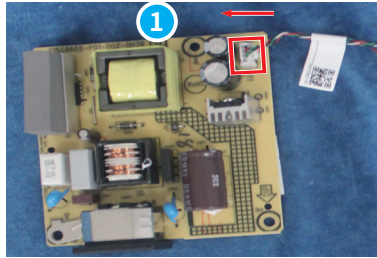
Démontage de la carte d'alimentation

1. Localisez la carte d'alimentation, retirez le mylar **1**. Retirez les vis **2** à l'aide d'un tournevis cruciforme, retournez la carte d'alimentation **3** et débranchez les câbles **4** pour terminer.

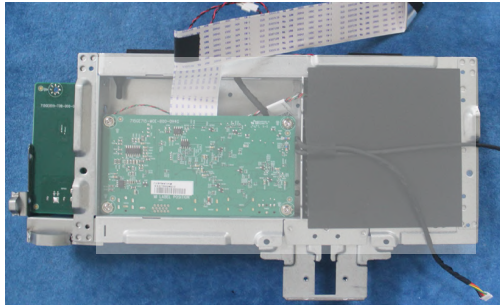


Assemblage de la carte d'alimentation

1. Connectez le câble à la carte d'alimentation ①. Retournez la carte d'alimentation ②. Fixez les vis ③ à l'aide d'un tournevis cruciforme. Collez le mylar pour terminer ④.

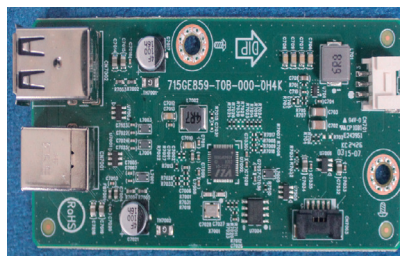
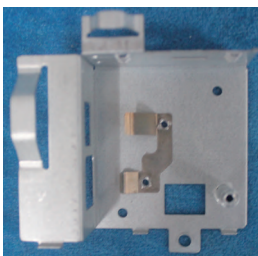
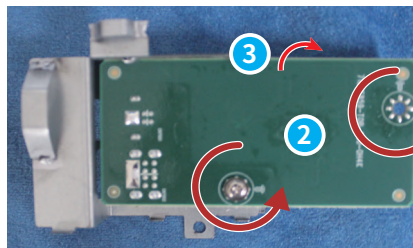
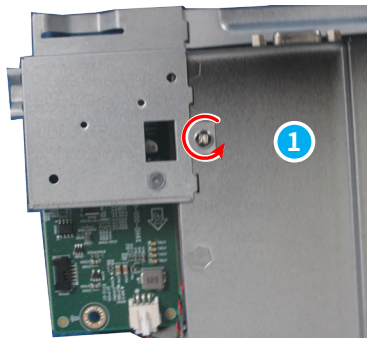


Carte USB



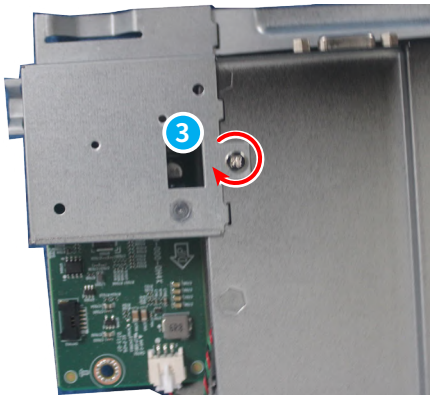
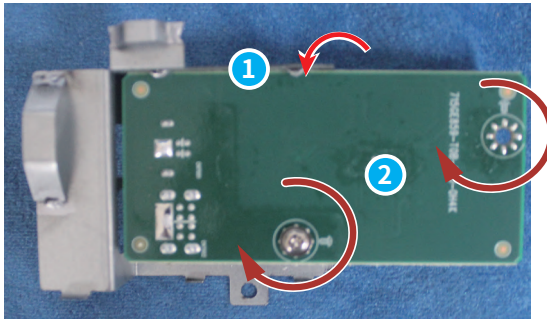
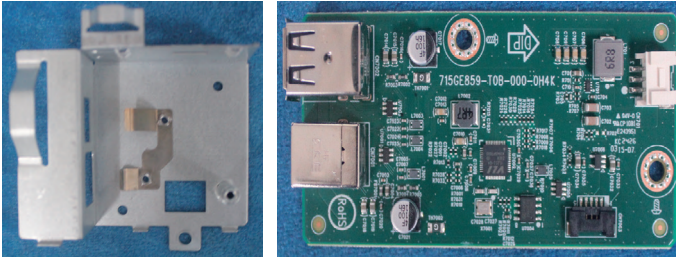
Démontage de la carte USB

1. Retirez les vis **1** **2** à l'aide d'un tournevis cruciforme. Retirez la carte USB **3** pour terminer.



Assemblage de la carte USB

1. Alignez la carte USB et le support 1. Fixez les vis 2 3 à l'aide d'un tournevis cruciforme pour terminer.

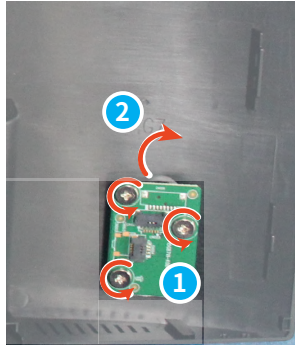


Carte Navi et touche Navi

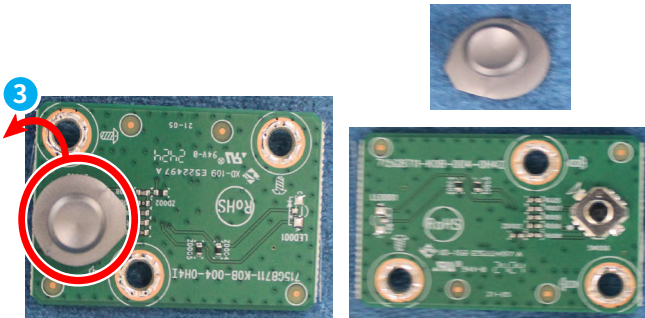


Démontage de la carte Navi et de la touche Navi

1. Retirez les vis **1** à l'aide d'un tournevis cruciforme. Retirez la carte Navi **2**.

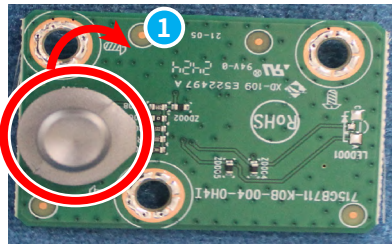


2. Retirez la clé Navi **3** pour terminer.

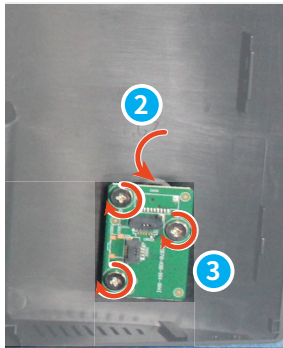


Assemblage de la carte Navi et de la touche Navi

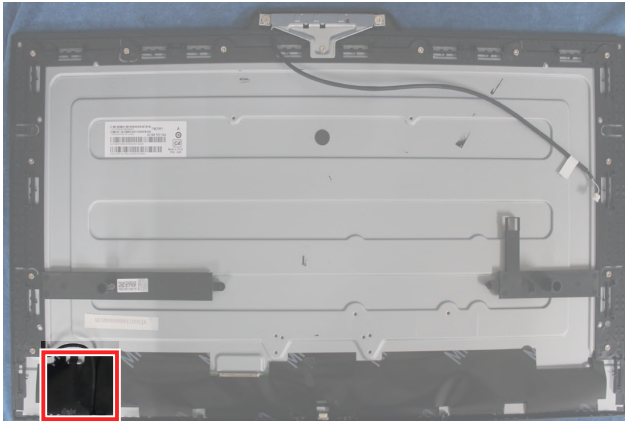
1. Insérez la touche Navi 1.



2. Alignez et remplacez la carte Navi 2 sur le couvercle arrière. Fixez les vis 3 avec un tournevis cruciforme pour terminer.

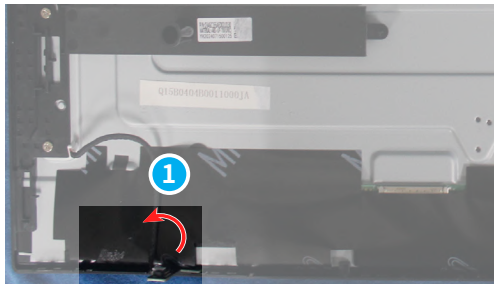


Panneau de DEL

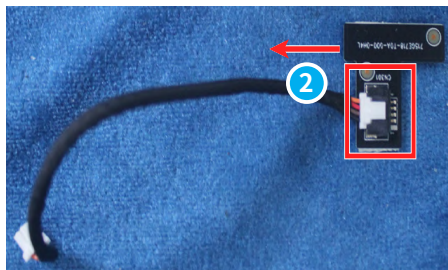


Démontage du panneau de DEL

1. Retirez le panneau de DEL ①.

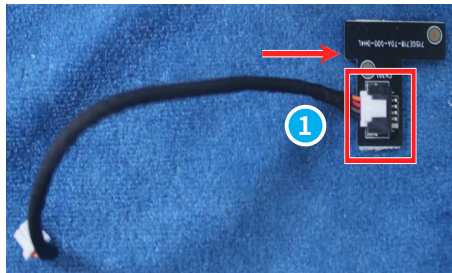


2. Déconnectez le câble ② pour terminer.



Assemblage du panneau de DEL

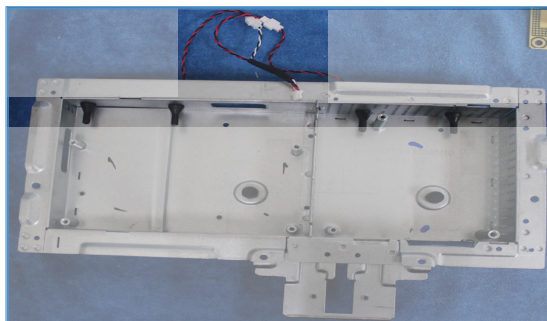
1. Connectez le câble au panneau de DEL ①.



2. Alignez le panneau de DEL ② pour terminer.

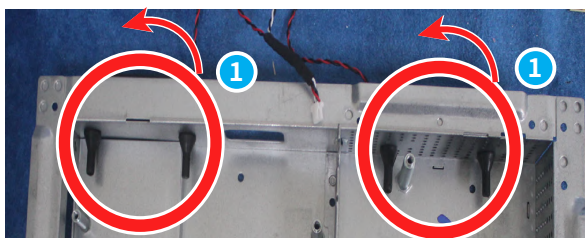


Haut-parleurs

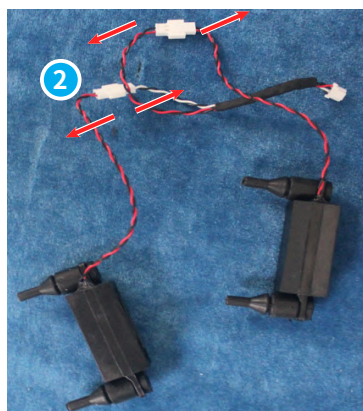


Démontage des haut-parleurs

1. Localisez les haut-parleurs. Démontez les haut-parleurs du cadre principal ①.

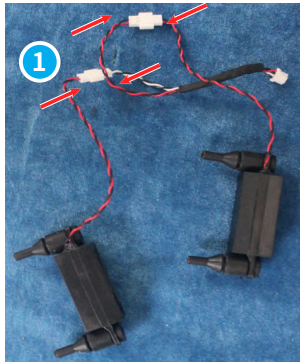


2. Déconnectez soigneusement les câbles des haut-parleurs ②.

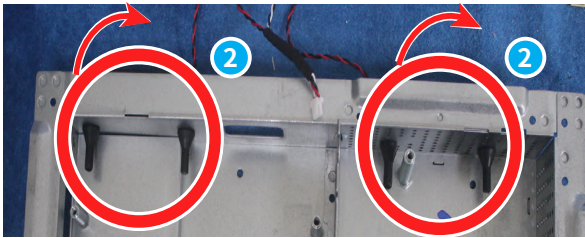


Assemblage des haut-parleurs

1. Connectez les câbles des haut-parleurs ①.



2. Alignez les haut-parleurs sur le cadre principal ②.

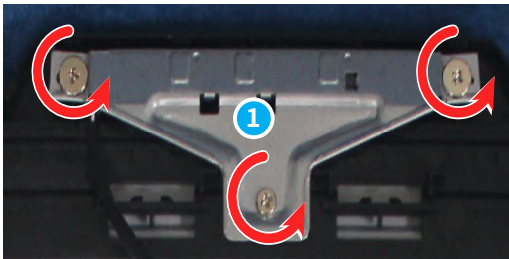


Module Webcam et webcam BTK

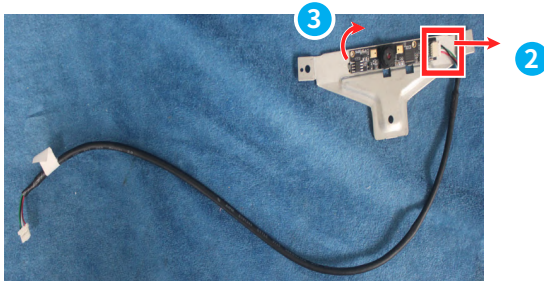


Démontage du module Webcam

1. Retirez les vis ① à l'aide d'un tournevis cruciforme.

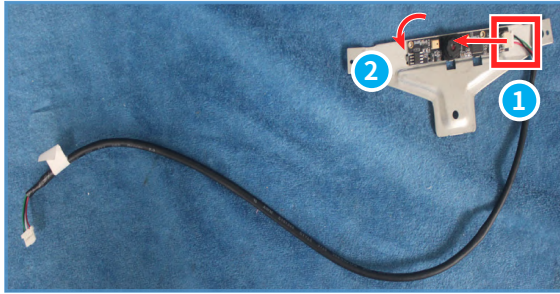


2. Débranchez le câble du module Webcam ②. Séparez avec précaution le module Webcam de la webcam BKT ③ pour terminer.

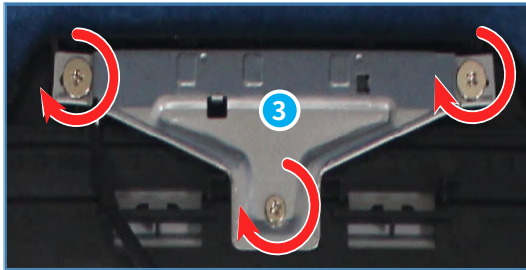


Assemblage du module Webcam

1. Connectez le câble du module Webcam ①. Aligned le module Webcam sur la webcam BKT ②.

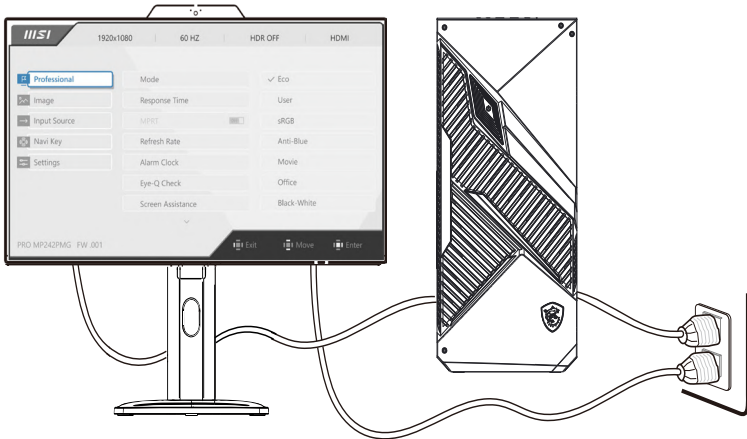


2. Fixez les vis ③ avec un tournevis cruciforme pour terminer.



Mise sous tension après entretien

1. Connectez le câble de signal du moniteur à votre PC. Branchez le cordon d'alimentation à la prise d'alimentation du moniteur et à la prise électrique. Allumez le moniteur.
2. En fonction des ports de signal du moniteur, vérifiez successivement les ports VGA, HDMI et DP. L'affichage passe au rouge, vert, bleu, blanc et noir pour vérifier si une image est anormale.
3. Appuyez sur la touche Menu et réglez la luminosité ou d'autres fonctions pour vérifier que l'écran ne présente pas d'anomalies.
4. Vérifiez que les commandes audio et de volume ne présentent pas d'anomalies lors de la connexion aux différents ports de signal.
5. Réinitialisez le moniteur après l'inspection. Éteignez le moniteur et débranchez tous les câbles.



Dépannage

Les utilisateurs peuvent se reporter aux conseils suivants ou visiter le [Support pour le moniteur MSI](#) pour un dépannage rapide et facile lorsqu'ils rencontrent des problèmes courants avec le produit. Il est toujours suggéré que les utilisateurs contactent le centre de service MSI agréé pour une assistance technique avancée si nécessaire.

La DEL d'alimentation est éteint.

- Appuyez à nouveau sur le bouton d'alimentation du moniteur.
- Vérifiez que le câble d'alimentation du moniteur est correctement connecté.

Pas d'image.

- Vérifiez que la carte graphique de l'ordinateur est correctement installée.
- Vérifiez que l'ordinateur et l'écran sont connectés à des prises électriques et qu'ils sont allumés.
- Vérifiez que le câble de signal du moniteur est correctement connecté.
- L'ordinateur est peut-être en mode veille. Appuyez sur n'importe quelle touche pour activer le moniteur.

L'image à l'écran n'est pas correctement dimensionnée ou centrée.

- Reportez-vous à la section Modes d'affichage prédéfinis pour régler l'ordinateur sur un paramètre adapté à l'affichage du moniteur.

Le Plug & Play ne fonctionne pas.

- Vérifiez que le câble d'alimentation du moniteur est correctement connecté.
- Vérifiez que le câble de signal du moniteur est correctement connecté.
- Vérifiez que l'ordinateur et la carte graphique sont compatibles Plug & Play.

Les icônes, la police ou l'écran sont flous ou ont des problèmes de couleur.

- Évitez d'utiliser des câbles d'extension vidéo.
- Réglez la luminosité et le contraste.
- Ajustez les couleurs RVB ou réglez la température de couleur.
- Vérifiez que le câble de signal du moniteur est correctement connecté.
- Vérifiez que les broches du connecteur du câble de signal ne sont pas pliées.

L'écran se met à scintiller ou à afficher des ondes.

- Modifiez le taux de rafraîchissement pour qu'il corresponde aux capacités de votre moniteur.
- Mettez à jour les pilotes de votre carte graphique.
- Gardez le moniteur à l'écart des appareils électriques susceptibles de provoquer des interférences électromagnétiques (EMI).

Instructions de recyclage

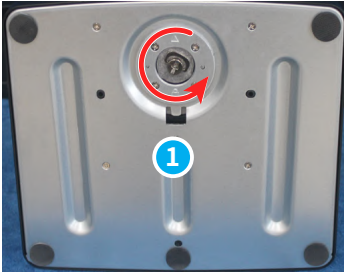
Conformément à notre engagement en faveur de la durabilité environnementale, ce produit est conçu avec des composants en plastique séparables afin d'améliorer la qualité du recyclage du plastique. Nous vous demandons de bien vouloir recycler de manière responsable les composants en plastique recyclable de ce produit lorsqu'il aura atteint la fin de sa durée de vie utile. Suivez les instructions ci-dessous pour préparer les pièces en plastique au recyclage en éliminant les matériaux non recyclables.

Important

Avant de recycler les composants en plastique séparables, utilisez une pince diagonale pour retirer tous les bossages de vis avec des bâtonnets de cuivre, le cas échéant.

Support

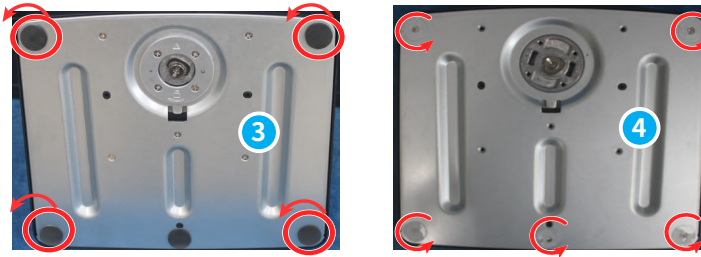
1. Suivez [Démontage du support](#) pour retirer le support réglable du moniteur.
2. En démontant les attaches rapides **1** de la base du support pour séparer le support et la base **2**.



3. Vous verrez que le support et la base sont séparés.



4. Inversez la base. Déchirez les tampons en caoutchouc 3 et retirez les vis 4 situées en dessous à l'aide d'un tournevis cruciforme pour ouvrir la base.



5. Ouvrez et retirez la plaque de base en acier 5 ; la plaque de base en plastique peut être recyclée par des recycleurs qualifiés.

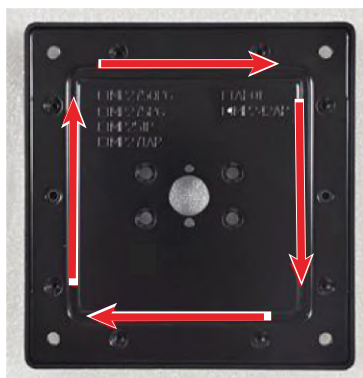


6. Utilisez un tournevis cruciforme pour desserrer les vis du support et les vis VESA

6.



7. Utilisez un levier pour ouvrir la plaque VESA en acier et en plastique sur le pourtour.



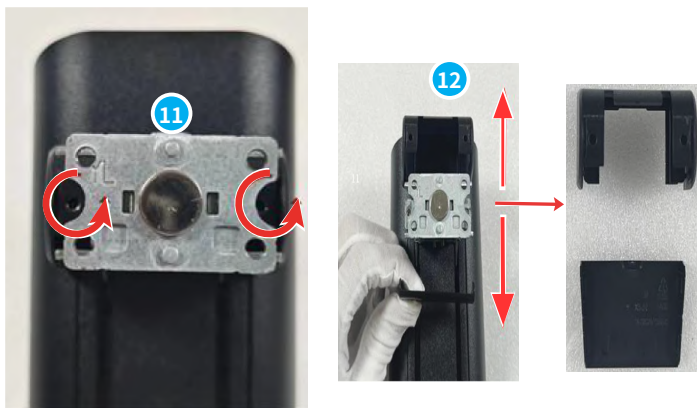
8. Les deux plaques peuvent être recyclées par des recycleurs qualifiés.



9. Retirez la partie supérieure en forme de disque circulaire 7 en suivant les indications ci-dessous 8 9 10.

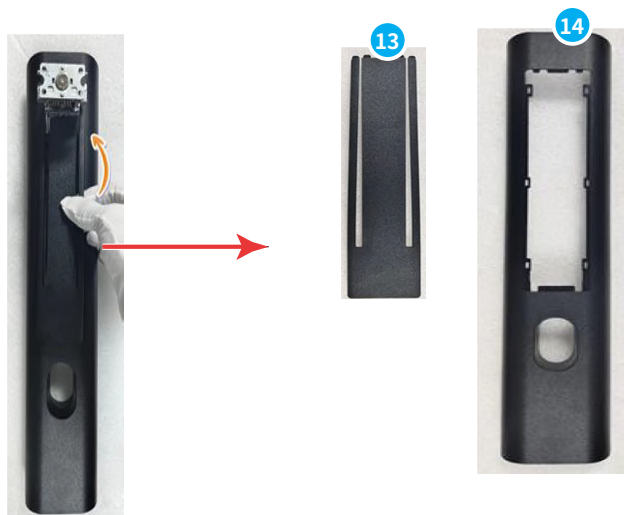


10. Retirez les vis 11 à l'aide d'un tournevis cruciforme pour enlever le capuchon 12.

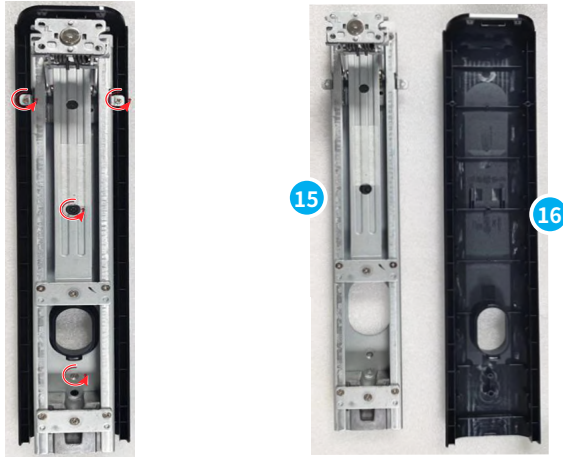


11. Utilisez un outil à levier pour ouvrir le support, y compris la partie avant : 13 et la partie inférieure 14, ainsi que la face arrière 15 16 du support.

Face avant



Face arrière (dévissez les vis à l'aide d'un tournevis cruciforme pour séparer tous les composants).



Couvercle arrière

Important

Avant de recycler les pièces en plastique séparées, utilisez un tournevis à tête cruciforme ou une pince diagonale pour retirer tous les bossages de vis avec des bâtonnets de cuivre, le cas échéant.

1. Suivez [Démontage du couvercle arrière](#) pour retirer le couvercle arrière.
2. Retirez la touche Navi **1**, et utilisez un tournevis cruciforme pour retirer les bossages de vis **2** avec des bâtonnets de cuivre. Après avoir démonté tous les composants, le couvercle arrière peut être recyclé par des recycleurs qualifiés.



Instructions en fin de vie des produits



Important

Informations sur l'environnement MSI

Des informations sur les initiatives, politiques, programmes et objectifs environnementaux de MSI sont disponibles dans notre [Politique de durabilité environnementale](#).

Objectif

Ces informations ont pour but de guider les recycleurs sur la présence de matériaux et de composants au niveau du produit, comme l'exige la directive DEEE de l'UE et ses amendements.

Informations sur l'identification des composants et des matériaux

Les substances, préparations ou composants suivants doivent être éliminés ou récupérés séparément des autres DEEE conformément à l'article 4 de la directive 75/442/CEE du Conseil de l'UE.

Identifiez les matériaux et composants figurant sur la liste des déchets d'équipements électriques et électroniques.

*1: Les numéros d'article suivants correspondent à ceux des [Composants et accessoires du produit](#).

Matériaux	Article*1	Position
Condensateurs contenant des polychlorobiphényles (PCB) et tous les équipements électriques contenant des polychlorobiphényles et des polychloroterphényles (PCB/PCT)	—	Absent
Composants contenant du mercure, tels que les interrupteurs ou les lampes de rétroéclairage	—	Absent
Batteries	—	Absent
Cartes de circuits imprimés de téléphones mobiles en général, et d'autres appareils si la surface de la carte de circuits imprimés est supérieure à 10 centimètres carrés	7	Carte mère
	5	Carte Navi
	9	Carte d'alimentation
	6	Carte USB
Cartouches de toner, liquide et en pâte, ainsi que toner couleur	—	Absent
Plastique contenant des retardateurs de flamme	—	Absent

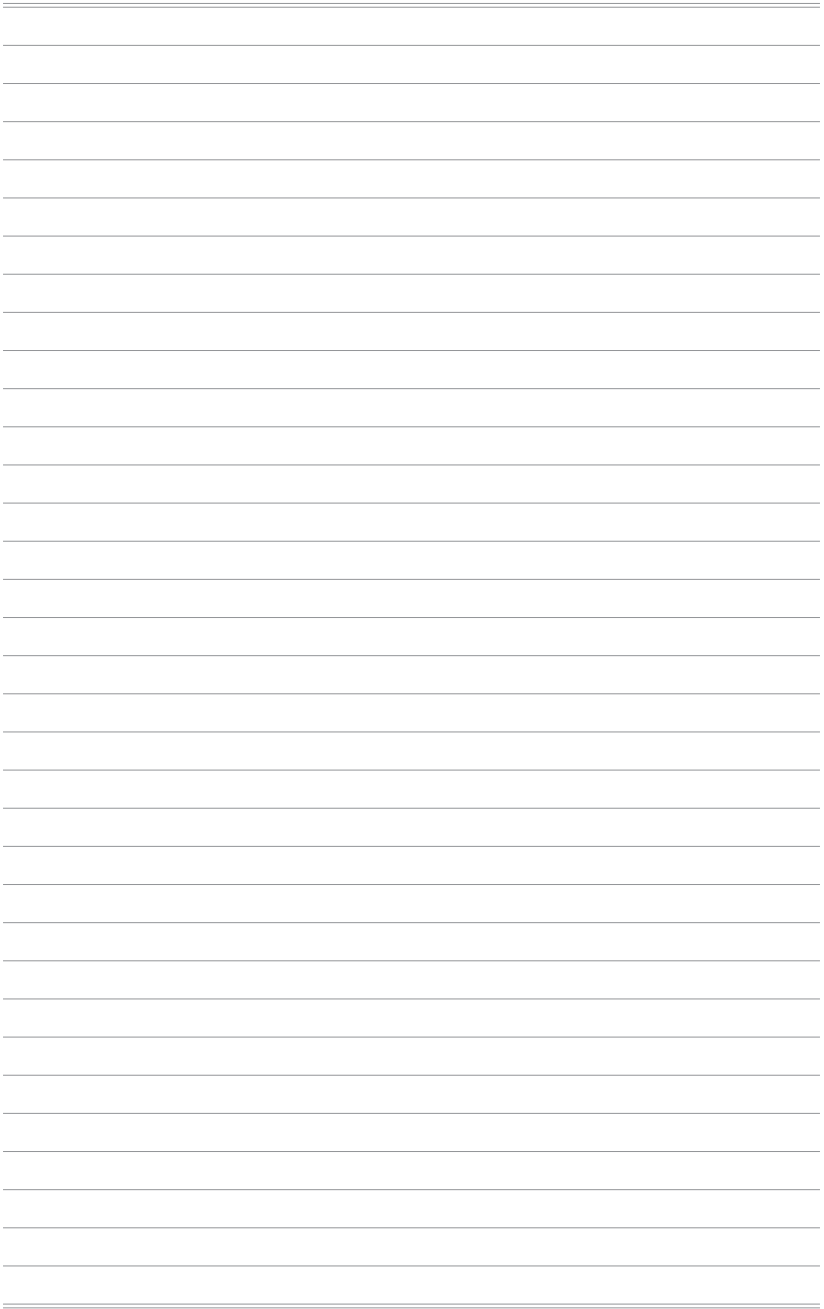
Matériaux	Article*1	Position
Déchets d'amiante et composants contenant de l'amiante	—	Absent
Tubes cathodiques	—	Absent
Chlorofluorocarbures (CFC), hydrochlorofluorocarbures (HCFC) ou hydrofluorocarbures (HFC), hydrocarbures (HC)	—	Absent
Lampes à décharge	—	Absent
Les écrans à cristaux liquides (ainsi que leur boîtier le cas échéant) d'une surface supérieure à 100 centimètres carrés et tous ceux qui sont rétroéclairés par des lampes à décharge.	4	Panneau LCD
Câbles électriques externes	13	Cordon d'alimentation
Composants contenant des fibres céramiques réfractaires	—	Absent
Composants contenant des substances radioactives ou des matériaux qui deviennent radioactifs	—	Absent
Condensateurs électrolytiques contenant des substances préoccupantes (hauteur > 25 mm, diamètre > 25 mm ou volume proportionnellement similaire)	9	Carte d'alimentation
Béryllium et ses composés (y compris l'oxyde de béryllium)	—	Absent
Liquides	—	Absent

Service de reprise des produits

Les déchets d'équipements électriques peuvent contenir des substances dangereuses et donc mettre en danger la santé humaine et l'environnement. Il est donc nécessaire de procéder à une élimination appropriée. MSI assure le recyclage gratuit des produits enregistrés EPEAT afin de garantir que le produit arrive à la fin de sa vie utile et qu'il est recyclé de manière responsable.

Pour recycler correctement votre équipement par le biais de ce service, suivez ces étapes :

1. Supprimez vos données personnelles de votre équipement de traitement des déchets.
2. [Cliquez ici](#) pour savoir comment recycler votre produit en fin de vie.
3. Trouvez le site de recyclage MSI le plus proche sur le site Web.
4. Contactez le site de recyclage désigné par téléphone ou par e-mail pour planifier votre ramassage. Les frais d'expédition et de livraison sont à la charge du client.



Configuration du menu OSD

Configuration du menu OSD

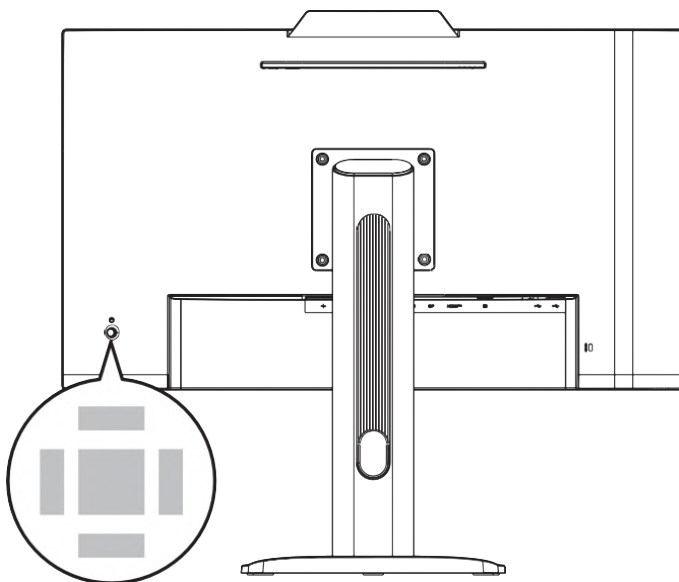
Ce chapitre fournit des informations essentielles sur la configuration du menu OSD.



Toutes les informations sont susceptibles d'être modifiées sans préavis.

Touche Navi

Le moniteur est équipé d'une touche Navi, une commande multidirectionnelle qui permet de naviguer dans le menu à l'écran (OSD).



Haut/Bas/Gauche/Droite :

- sélection des menus et des éléments de fonction
- réglage des valeurs des fonctions
- entrée/sortie des menus de fonctions

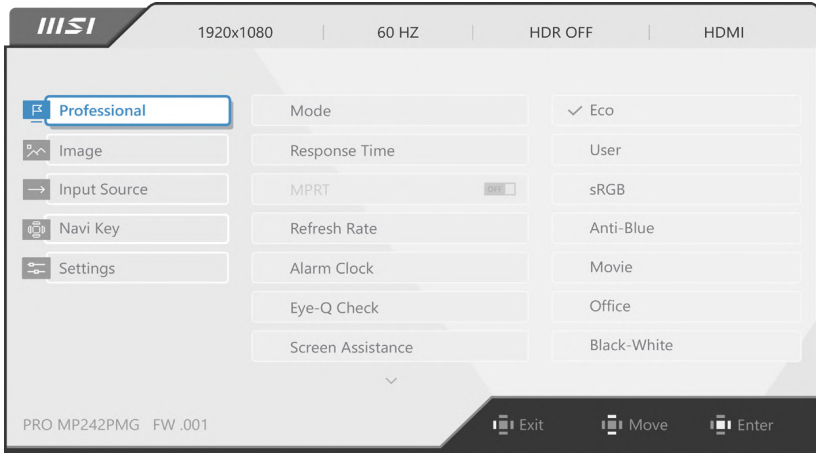
Milieu :

- lancement du menu à l'écran (OSD)
- accès aux sous-menus
- confirmation d'une sélection ou d'un réglage

Touches de raccourci

- Les utilisateurs peuvent accéder à des menus de fonctions prédéfinis en déplaçant la touche Navi vers le haut, le bas, la gauche ou la droite lorsque le menu OSD est inactif.
- Les utilisateurs peuvent personnaliser leurs propres touches de raccourci pour accéder à différents menus de fonctions.

Menus OSD



Image

Menu de 1er niveau	Menu de 2e/3e niveau	Description
Luminosité	0-100	Réglez correctement la luminosité en fonction de l'éclairage ambiant.
Contraste	0-100	<ul style="list-style-type: none"> Réglez correctement le contraste pour soulager vos yeux.
Netteté	0-5	<ul style="list-style-type: none"> La netteté améliore la clarté et les détails des images.
Amélioration de l'image	ARRÊT	<ul style="list-style-type: none"> L'amélioration de l'image permet de rehausser les bords de l'image afin d'en améliorer la netteté.
	Faible	
	Moyen	
	Fort	
	Le plus fort	
Lumière bleue faible	ARRÊT	<ul style="list-style-type: none"> La lumière bleue faible protège vos yeux contre la lumière bleue. Lorsqu'elle est activée, la fonction Lumière bleue faible ajuste la température des couleurs de l'écran à une lueur plus jaune. Lorsque le mode est réglé sur Anti-bleu, il est obligatoire d'activer la fonction Lumière bleue faible.
	MARCHE	

Menu de 1er niveau	Menu de 2e/3e niveau	Description						
HDCR	ARRÊT	<ul style="list-style-type: none"> Le HDCR améliore la qualité de l'image en augmentant son contraste. L'activation du HDCR affectera : <table border="1"> <thead> <tr> <th>Fonction affectée</th> <th>Statut de la fonction</th> </tr> </thead> <tbody> <tr> <td>» Luminosité</td> <td>Impossible de sélectionner</td> </tr> <tr> <td>» MPRT</td> <td>Réglé sur ARRÊT</td> </tr> </tbody> </table>	Fonction affectée	Statut de la fonction	» Luminosité	Impossible de sélectionner	» MPRT	Réglé sur ARRÊT
	Fonction affectée		Statut de la fonction					
» Luminosité	Impossible de sélectionner							
» MPRT	Réglé sur ARRÊT							
	MARCHE							
Température de couleur	Froid	<ul style="list-style-type: none"> Utilisez les touches Haut et Bas pour sélectionner et prévisualiser les effets du mode. Appuyez sur le bouton du milieu pour confirmer et appliquer votre type de mode. Les utilisateurs peuvent régler la température de couleur dans le mode Personnalisation. 						
	Normal							
	Chaud							
	Personnalisation		R (0-100)					
		G (0-100)						
		B (0-100)						
Auto Config		<ul style="list-style-type: none"> Pour D-Sub uniquement, ce paramètre est grisé lors de la détection d'autres sources d'entrée. 						
Phase	0-100	<ul style="list-style-type: none"> Ajustez le réglage de l'horloge. Pour D-Sub uniquement, ce paramètre est grisé lors de la détection d'autres sources d'entrée. 						
Phase	0-100	<ul style="list-style-type: none"> Ajustez le réglage de la phase. Pour D-Sub uniquement, ce paramètre est grisé lors de la détection d'autres sources d'entrée. 						
H.Position	0-100	<ul style="list-style-type: none"> Ajustez le réglage de la position H. Pour D-Sub uniquement, ce paramètre est grisé lors de la détection d'autres sources d'entrée. 						
V.Position	0-100	<ul style="list-style-type: none"> Ajustez le réglage de la position V. Pour D-Sub uniquement, ce paramètre est grisé lors de la détection d'autres sources d'entrée. 						

Source d'entrée

Menu de 1er niveau	Menu de 2e niveau	Description
HDMI™		<ul style="list-style-type: none"> Les utilisateurs peuvent régler la source d'entrée dans n'importe quel mode.
DP		
D-Sub		
Balayage auto	ARRÊT	<ul style="list-style-type: none"> Les utilisateurs peuvent utiliser la touche Navi pour sélectionner la source d'entrée dans le statut ci-dessous : <ul style="list-style-type: none"> Lorsque le « Balayage auto » est réglé sur « ARRÊT » et que le moniteur est en mode économie d'énergie ; Lorsque la boîte de message « Aucun signal » s'affiche à l'écran.
	MARCHE	

Touche Navi

Menu de 1er niveau	Menu de 2e niveau	Description
Haut Bas Gauche Droite	ARRÊT	<ul style="list-style-type: none"> Tous les éléments de la touche Navi peuvent être réglés via les menus OSD.
	Luminosité	
	Mode	
	Réveil	
	Source d'entrée	
	Taux de rafraîch.	
	Infos à l'écran	
	Volume audio	

Settings

Menu de 1er niveau	Menu de 2e niveau	Description				
Langue	繁體中文	<ul style="list-style-type: none"> Les utilisateurs doivent appuyer sur le bouton du milieu pour confirmer et appliquer le réglage de la langue. La langue est un paramètre indépendant. Le réglage de la langue de l'utilisateur prévaut sur le réglage d'usine. Si l'utilisateur règle Réinitialiser sur Oui, la langue ne sera pas modifiée. 				
	English					
	Français					
	Deutsch					
	Italiano					
	Español					
	한국어					
	日本語					
	Русский					
	Português					
	简体中文					
	Bahasa Indonesia					
	Türkçe					
	(D'autres langues seront disponibles prochainement)					
Transparence	0-5	<ul style="list-style-type: none"> Les utilisateurs peuvent ajuster la transparence dans n'importe quel mode. 				
Temporisation OSD	5-30 s	<ul style="list-style-type: none"> Les utilisateurs peuvent régler le délai de temporisation OSD dans n'importe quel mode. 				
Alimentation	ARRÊT	<ul style="list-style-type: none"> Lorsque ce paramètre est réglé sur ARRÊT, l'utilisateur peut appuyer sur le bouton d'alimentation pour éteindre le moniteur. 				
	Veille	<ul style="list-style-type: none"> En mode Veille, l'utilisateur peut appuyer sur le bouton d'alimentation pour éteindre l'écran et le rétroéclairage. 				
Infos à l'écran	ARRÊT	<ul style="list-style-type: none"> Les informations relatives à l'état du moniteur s'affichent sur le côté droit de l'écran. L'activation des Infos à l'écran aura une incidence sur : <table border="1" data-bbox="547 1359 909 1423"> <thead> <tr> <th>Fonction affectée</th> <th>Statut de la fonction</th> </tr> </thead> <tbody> <tr> <td>» Contrôle Eye-Q</td> <td>Réglé sur ARRÊT</td> </tr> </tbody> </table> 	Fonction affectée	Statut de la fonction	» Contrôle Eye-Q	Réglé sur ARRÊT
	Fonction affectée		Statut de la fonction			
» Contrôle Eye-Q	Réglé sur ARRÊT					
MARCHE						

Menu de 1er niveau	Menu de 2e niveau	Description
HDMI™ CEC	ARRÊT	<p>HDMI™ CEC (Consumer Electronics Control) prend en charge les consoles Sony PlayStation® et Nintendo® Switch™, Xbox Series X S et divers appareils audiovisuels compatibles CEC.</p> <p>- Si HDMI™ CEC est réglé sur MARCHÉ :</p> <ul style="list-style-type: none"> • Le moniteur s'allume automatiquement lorsque l'appareil CEC est mis en marche. • L'appareil CEC passe en mode économie d'énergie lorsque le moniteur est éteint. • Lorsque vous connectez une console Sony PlayStation®, Nintendo® Switch™ ou Xbox Series X S, le mode sera automatiquement réglé sur le mode par défaut et pourra être ajusté au mode préféré des utilisateurs ultérieurement.
	MARCHÉ	
Volume audio	0-100	<ul style="list-style-type: none"> • Les utilisateurs peuvent régler le volume audio dans n'importe quel mode.
Réinitialiser	OUI	<ul style="list-style-type: none"> • Les utilisateurs peuvent réinitialiser et restaurer les paramètres par défaut du menu OSD dans n'importe quel mode.
	NON	