



# **PRO-serie**

## **LCD-monitor**

PRO MP242PMG (3PD8)

PRO MP242PMGDE (3PD8)

PRO MP272PMG (3PD9)

PRO MP272PMGDE (3PD9)

Onderhoudshandleiding

# Inhoudsopgave

Verklaring van copyright en handelsmerken.....	4
Revisie .....	4
Zo gebruikt u deze onderhoudshandleiding.....	4
Veiligheidsrichtlijnen.....	5
Voeding .....	5
Omgeving.....	5
Voorwaardelijke garantieservice .....	6
Upgrade en onderhoud .....	6
Publiek beschikbare service-informatie .....	7
<b>Demontage en montage .....</b>	<b>9</b>
Productcomponenten en accessoires.....	10
Upgrade- en herstelbaarheid van het product.....	12
Aanbevolen gereedschappen .....	13
Schroevenlijst.....	13
Vorbereiding demontage .....	14
Standaard .....	16
Demontage standaard.....	16
Montage standaard .....	17
Achterklep .....	18
Demontage achterklep.....	18
Montage achterklep .....	20
LCD-paneel en afschermkap .....	22
Demontage LCD-paneel en afschermkap.....	22
Montage LCD-paneel en afschermkap.....	24
Moederbord.....	26
Demontage moederbord .....	26
Montage moederbord .....	27
Voedingsbord .....	28
Demontage voedingsbord .....	28

Montage voedingsbord .....	29
USB-bord .....	30
Demontage USB-bord .....	30
Montage USB-bord .....	31
Navigatiebord en -toets.....	32
Demontage Navigatiebord en -toets .....	32
Montage Navigatiebord en -toets .....	33
LED-bord.....	34
Demontage LED-bord.....	34
Montage LED-bord.....	35
Luidsprekers.....	36
Demontage luidsprekers.....	36
Montage luidsprekers.....	37
Webcammodule en BTK Webcam .....	38
Demontage webcammodule .....	38
Montage webcammodule .....	39
Inschakelen na onderhoud.....	40
Problemen oplossen .....	41
Richtlijnen voor recycling .....	42
Standaard.....	42
Achterklep.....	47
Instructies bij einde levensduur product .....	48
Doel .....	48
Informatie over de identificatie van onderdelen en materiaal .....	48
Dienst voor productterugname .....	49
<b>OSD-instelling .....</b>	<b>51</b>
OSD-instelling .....	52
Navigatietoets.....	52
Het Menu's OSD .....	54
Beeld .....	54
Ingangsbron.....	56
Navigatietoets.....	56
Instelling .....	57

# Verklaring van copyright en handelsmerken

Copyright © 2024 Micro-Star Int'l Co., Ltd. Alle rechten voorbehouden.

Het gebruikte MSI-logo is een gedeponeerd handelsmerk van Micro-Star Int'l Co., Ltd. Alle handelsmerken en namen van derden zijn eigendom van hun respectieve eigenaars. Er is geen sprake van expliciete of impliciete garantie wat betreft nauwkeurigheid of volledigheid. MSI behoudt het recht voor om zonder voorgaande kennisgeving wijzigingen aan dit document aan te brengen.

## Revisie

V1.0, 2024/09

## Zo gebruikt u deze onderhoudshandleiding

Deze onderhoudshandleiding biedt een grondig inzicht in het demonteren/monteren van het product. Omdat de onderwerpen in deze handleiding gerelateerd kunnen zijn, is het aanbevolen deze eerste volledig door te lezen. Daarna kunt u direct naar een specifiek onderwerp gaan dat beantwoordt aan uw onmiddellijke behoeften.

# Veiligheidsrichtlijnen

Volg de veiligheidsvoorschriften na wanneer u het product hanteert om lichamelijke letsels of impact op de functionaliteit van het product te voorkomen.

## Voeding

- Als het stroomsnoer wordt geleverd met een stekker met 3 pennen, schakelt u de beschermende aardingspin op de stekker niet uit. De monitor moet aangesloten zijn op een geaard stopcontact.
- Koppel alle voedingsbronnen los en plaats het product op een stabiel oppervlak vóór de demontage/montage.
- Houd altijd de stekker vast wanneer u de voedingskabel loskoppelt. Trek nooit aan de kabel zelf.
- Plaats de voedingskabel zo, dat er geen mensen op kunnen trappen. Plaats geen objecten op de voedingskabel.
- Als dit product wordt geleverd met een adapter, gebruik dan alleen de door MSI geleverde wisselstroomadapter die is goedgekeurd voor gebruik met dit product.

## Omgeving

- Plaats het product niet in een omgeving die onderhevig is aan nevel, rook, trilling, overmatig stof, zoute of vette lucht, of andere corrosieve gassen en dampen.
- Om elektrostatische ontlading te voorkomen, moet u een antistatische polsriem gebruiken voordat u de componenten hanteert. Hanteer de elektrostatisch-gevoelige componenten, onderdelen en montages alleen op werkgebieden die vrij zijn van statische elektriciteit.
- Ga voorzichtig te werk bij het hanteren van de componenten. Raak de pinnen of contacten niet aan op een component.
- Plaats componenten op een geaard antistatisch kussen of op het bed dat bij de componenten is geleverd wanneer de componenten worden gescheiden van het product.
- Behandel het displaypaneel extra voorzichtig omdat het fragiel is en kan breken.
- Voer geen onderhoud uit met natte handen.
- Voorkom dat vreemde stoffen, zoals water, ander vloeistoffen of chemicaliën het product binnendringen tijdens het demonteren/monteren.
- Na het monteren moet u controleren of alle schroeven zijn vervangen en of er geen verdwaalde schroeven achterblijven binnenin het product.

# Voorwaardelijke garantieservice

MSI biedt een voorwaardelijke garantieservice voor bepaalde modellen. Bezoek [MSI-ledencentrum](#) voor meer informatie.

## Upgrade en onderhoud

Beschikbare hardwarefuncties worden mogelijk alleen aangeboden als onderdeel van een upgrade, reparatie of vervangingservice, aangeboden door MSI of een bevoegde serviceprovider.

MSI biedt klanten vervangingsonderdelen, productreparaties en diensten voor 3 jaar vanaf de datum van verkoop voor alle voor EPEAT geregistreerde producten.

Schade die is veroorzaakt door het onderhoud van producten die niet zijn toegestaan door MSI of het gebruik van gewijzigde of niet door MSI toegelaten onderdelen of componenten die niet gedekt zijn door de MSI beperkte garantieovereenkomst.

Bezoek [MSI-servicelocatie](#) om deze services die door MSI worden aangeboden, te verkrijgen.

Ga naar [MSI-webticket](#) om meer hulp te krijgen indien nodig.

# Publiek beschikbare service-informatie

Service-informatie	Sectie
Instructies voor de demontage, inclusief het identificeren van de vereiste gereedschappen.	<a href="#">Productcomponenten en accessoires</a> <a href="#">Aanbevolen gereedschappen</a>
Opengewerkt diagram van onderdelen.	<a href="#">Productcomponenten en accessoires</a>
Lijst van reserveonderdelen, inclusief door fabrikant goedgekeurde reserveonderdelen en de manier waarop u ze kunt verkrijgen.	<a href="#">Upgrade- en herstelbaarheid van het product</a>
Onderhoudsprocedures of hulp over het verkrijgen van de procedures.	<a href="#">Monitorondersteuning</a> <a href="#">OSD-instelling</a>
Instructies voor het oplossen van problemen, hulpprogramma's voor diagnose software, video's met probleemoplossing en andere hulp bij het oplossen van problemen.	<a href="#">Problemen oplossen</a>
Instructies over het verkrijgen van software-updates (niet van toepassing op weergaveproducten).	NVT
Instructies over de manier waarop de gebruiker persoonlijke gegevens kan verwijderen. Als de instructies het vernietigen van de opslag vereisen, zullen instructies voor het vervangen van de opslag worden gegeven (niet van toepassing op weergaveproducten).	NVT

Het is aanvaardbaar dat onderhoudsinstructies informatie uitsluiten die, zoals bepaald door de fabrikant:	
a) De gebruiker kan blootstellen aan risico's, of	NVT
b) Een inbreuk kunnen betekenen op intellectuele eigendomsrechten, of	NVT
c) Een gevaar kunnen betekenen voor de gebruikersprivacy of -beveiliging, of	NVT
d) De demontage van een accu of voeding kunnen inhouden	NVT
Als aanspraak wordt gemaakt op een van de bovenstaande vier uitsluitingen, moet de fabrikant aantonen hoe het product naar de normale werking kan worden gebracht na de reparatie. De reparatie kan het vervangen van de onderdelen die verband houden met de uitsluiting bevatten.	NVT

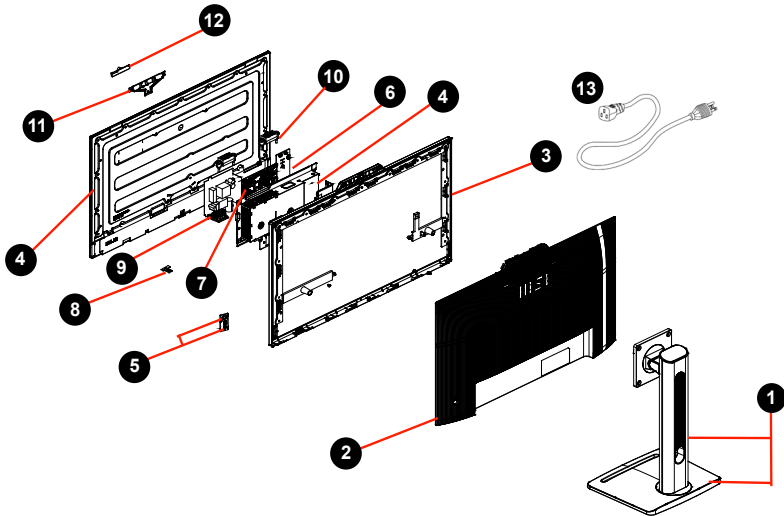


**Demontage en  
montage**

# Productcomponenten en accessoires

## **Belangrijk**

MSI biedt de onderstaande lijst van componenten voor de aangeschafte systeemconfiguratie en binnen de 2 jaar na het stopzetten van het product om de operationele levensduur van dat product te verlengen. Meer services kunnen worden verkregen door contact op te nemen met de [online klantendienst van MSI Online](#).



1. [Standaard](#)
2. [Achterklep](#)
3. [Middelste frame](#)
4. [LCD-paneel en afschermkap](#)
5. [Navigatiebord en -toets](#)
6. [USB-bord](#)
7. [Moederbord](#)
8. [LED-bord](#)
9. [Voedingsbord](#)
10. [Luidsprekers](#)
11. [BKT-webcam](#)
12. [Webcammodule](#)
13. Voedingscode

# Upgrade- en herstelbaarheid van het product

Hardwarefuncties voor upgradebare, repareerbare of vervangbare onderdelen met alleen algemeen verkrijgbare gereedschappen en lijst van reserveonderdelen volgens de producten die kunnen worden verkregen door contact op te nemen met de [Online klantendienst van MSI](#).

Raadpleeg de [hyperlinks](#) in de onderstaande tabel voor vervangings-, reparatie- of upgrademethoden.

Hardwarefunctie-items	Upgradebaar	Repareerbaar	Vervangbaar	Soldering
Hoofdprocessor(s) of systeem op een chip (SOC)	Nee	Nee	Nee	Ja
Capaciteit hoofdgeheugen van het systeem	Nee	NVT	NVT	NVT
Massaopslagcapaciteit van het systeem	NVT	NVT	NVT	NVT
Capaciteit draadloos netwerk	NVT	NVT	NVT	NVT
Grafische capaciteit (geïntegreerd of discreet)	NVT	NVT	NVT	NVT
<a href="#">Displaypaneel of displaymontage</a>	NVT	Nee	Ja	Nee
Geïntegreerde mechanische toetsenborden	NVT	NVT	NVT	NVT
Alle batterijen	NVT	NVT	NVT	NVT
<a href="#">Alle externe en interne voedingen</a>	NVT	Nee	Ja	Nee
Alle ventilatormontages	NVT	NVT	NVT	NVT
<b>EN minstens twee van de volgende (or één als alle resterende items ontbreken bij het product):</b>	<b>Upgradebaar</b>	<b>Repareerbaar</b>	<b>Vervangbaar</b>	<b>Soldering</b>
<a href="#">Luidsprekers</a>	Nee	Nee	Ja	Nee
Camera	NVT	NVT	NVT	Nee
Touchpad	NVT	NVT	NVT	NVT
I/O-connectors en externe voedingsaansluiting	Nee	Nee	Nee	Ja
Lezers (bijv. Magneetstrook, Dallas-sleutel, vingerafdruk, smartcard)	NVT	NVT	NVT	Nee

# Aanbevolen gereedschappen

De volgende gereedschappen kunnen nodig zijn bij het uitvoeren van demontage- en montageprocedures.

- Kruisopschroevendraaier
- Parallele schroevendraaier (optioneel)
- Pincet
- Wrikgereedschap
- Diagonale tang (optioneel)
- Warmtepistool (optioneel)
- Antistatische handschoenen
- Antistatisch polsriem (optioneel)
- Antistatische mat met aardingsdraad (optioneel)

## Schroevenlijst

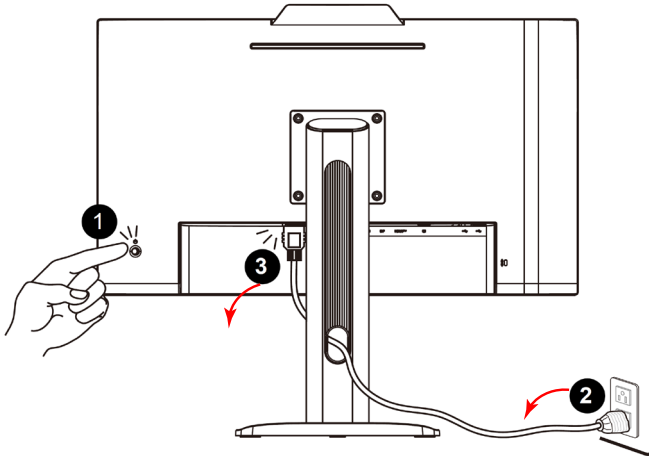
Raadpleeg de onderstaande schroevenlijst tijdens het demonteren en monteren van de computer.

Opmerking: Deze schroevenlijst is alleen bedoeld als referentie en kan verschillen afhankelijk van het model. Het is sterk aanbevolen dat gebruikers contact opnemen met het geautoriseerde servicecentrum voor meer hulp.

Component	Schroeftype	Hoeveelheid
LCD-paneel (PRO MP242PMG, PRO MP242PMGDE)	M3*4	11
LCD-paneel (PRO MP272PMG, PRO MP272PMGDE)	M3*4	13
Voedingsbord	M3*6	2
	M4*6	1
Afschermkap	M3*4	2
Moederbord	M3*6	4
Navibord	Q3*5	3
USB-bord	M3*6	1
USB BKT	M3*4	1
DP- en HDMI-connector	M3*6	2
Webcammodule	M3*5	2
Standaard	M4*10	4

# Vorbereiding demontage

1. Schakel de monitor en uw computer uit.
2. Koppel de voedingskabels van uw monitor en pc los van het stopcontact.
3. Koppel alle kabels los van de monitor.



## **Belangrijk**

- *Koppel alle voedingsbronnen los en plaats de monitor op een stabiel oppervlak vóór de demontage/montage.*
- *Houd altijd de stekker vast wanneer u de voedingskabel loskoppelt. Trek nooit aan de kabel zelf.*
- *Plaats de monitor niet in een omgeving die onderhevig is aan nevel, rook, trilling, overmatig stof, zoute of vette lucht, of andere corrosieve gassen en dampen.*
- *Om elektrostatische ontlading te voorkomen, moet u een antistatische polsriem gebruiken voordat u de voor elektrostatische elektriciteit gevoelige componenten hanteert.*
- *Behandel het displaypaneel extra voorzichtig omdat het fragiel is en kan breken.*
- *Voer geen onderhoud uit met natte handen.*
- *Na het monteren moet u controleren of alle schroeven zijn vervangen en of er geen verdwaalde schroeven achterblijven binnenin de monitor.*

# Standaard

## Demontage standaard

---

1. Plaats de monitor met de voorzijde omlaag op een stabiel, beschermd oppervlak.
2. Zoek en verwijder de schroeven die de standaard vasthouden met de hulp van een kruiskopschroevendraaier ①.
3. Til de standaard ② en verwijderd deze van de monitor.



## Montage standaard

---

1. Plaats de monitor met de voorzijde omlaag op een stabiel, beschermd oppervlak.
2. Lijn de schroefopeningen op de standaard uit op de schroefgaten op de achterklep.
3. Vervang en bevestig de schroeven met een kruiskopschroevendraaier **1** om de standaard **2** vast te maken.



# Achterklep

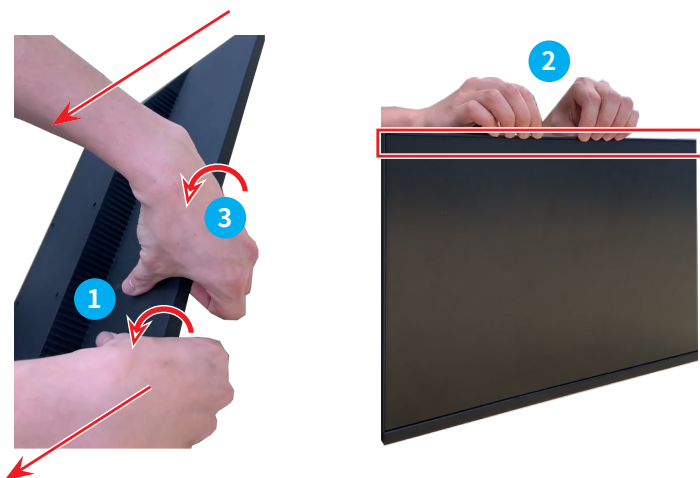
## Demontage achterklep

---

1. Plaats uw duimen op de achterklep ① en de andere vingers ② tegen de voorrand. Druk met de duimen ③ omlaag om boven-, linker- en rechterzijde van de achterklep te openen.

 **Belangrijk**

- Vermijd vingerafdrukken op het schermoppervlak omdat het display hiermee kan beschadigd raken.
- 



2. Gebruik een wrikgereedschap om de onderzijde van de achterklep voorzichtig los te wrikken.



3. Til de achterklep voorzichtig op 4 en wees voorzichtig wanneer u de luidsprekerkabels 5 loskoppelt.



4. Verwijder de schroeven van het Navibord met een kruiskopschroevendraaier. Verschuif en verwijder het Navibord 6 van de achterkant om te eindigen.



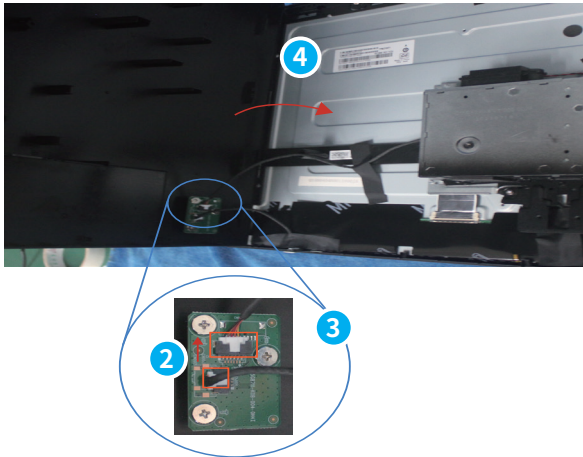
## Montage achterklep

---

1. Plaats het Navibord om te starten met de montage van de achterklep, maak de schroeven vast met een kruiskopschroevendraaier om te eindigen **1**.



2. Sluit de LED-bordkabel **2** en de Navibord-kabel **3** voorzichtig aan op het moederbord en sluit dan de achterklep **4**.



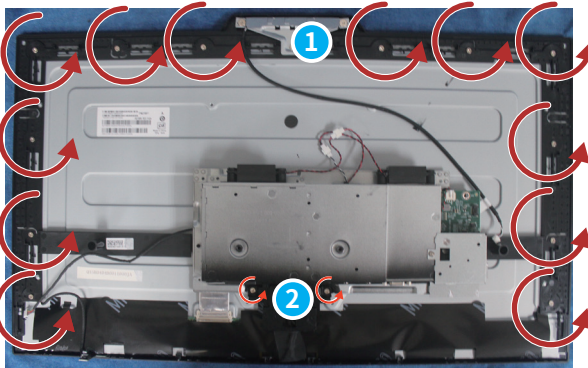
3. Lijn de lipjes op de achterklep uit op de sleuven 5. Duw de achterklep voorzichtig omlaag 6 om te eindigen.



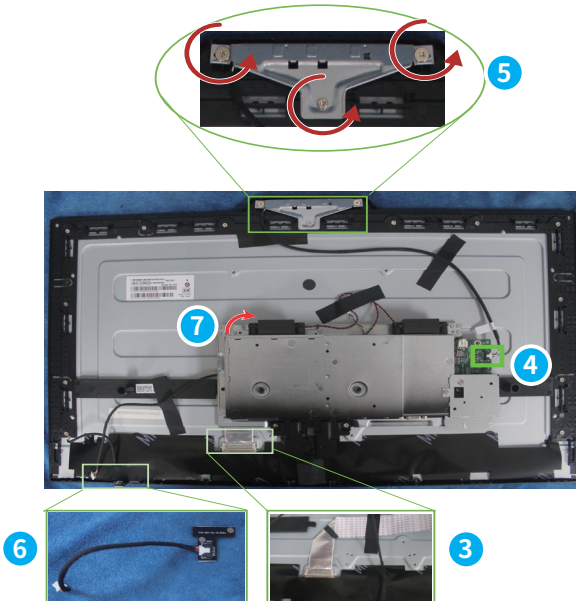
# LCD-paneel en afschermkap

## Demontage LCD-paneel en afschermkap

1. Verwijder de schroeven van het middelste frame **1** en van de afschermkap **2** met een kruiskopschroevendraaier.



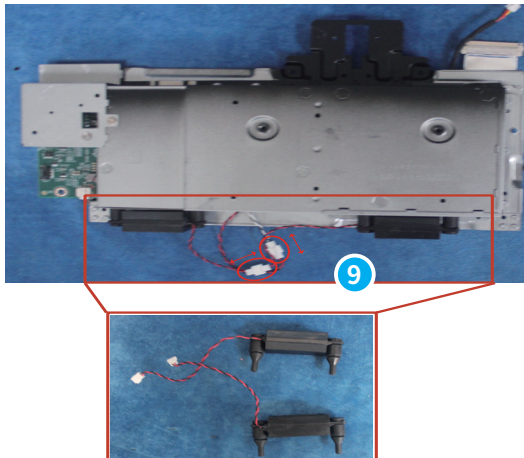
2. Koppel de kabels van het paneel **3** en de webcammodule **4** los. Verwijder de schroeven met een kruiskopschroevendraaier om de webcammodule **5** te verwijderen. Verwijder het LED-bord **6**. Verwijder de afschermkap **7**.



3. Scheid het LCD-paneel en middelste frame 8.



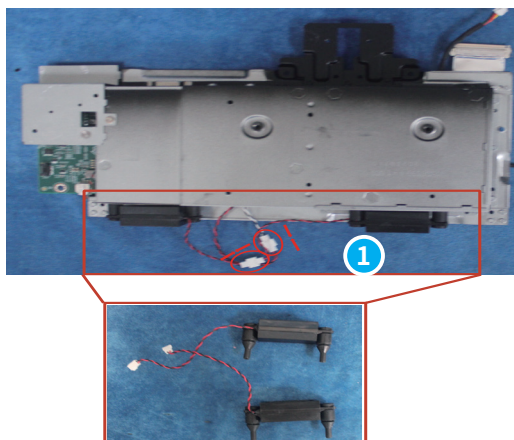
4. Verwijder de luidsprekers 9.



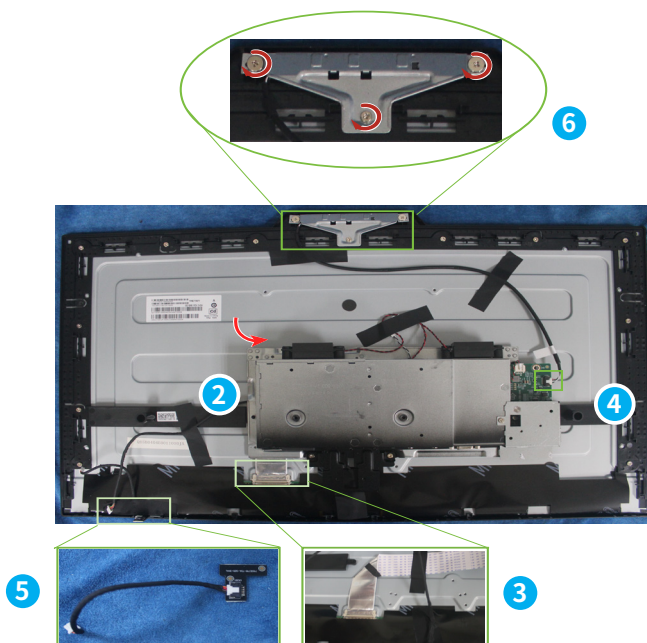
## Montage LCD-paneel en afschermkap

---

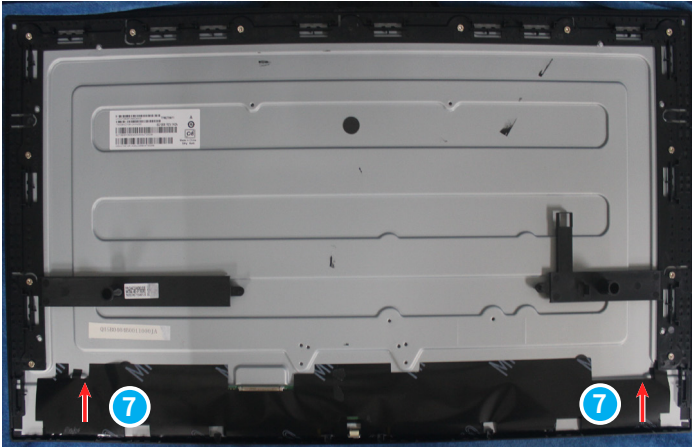
1. Volg de [montage luidsprekers](#) om de luidsprekers te installeren **1**.



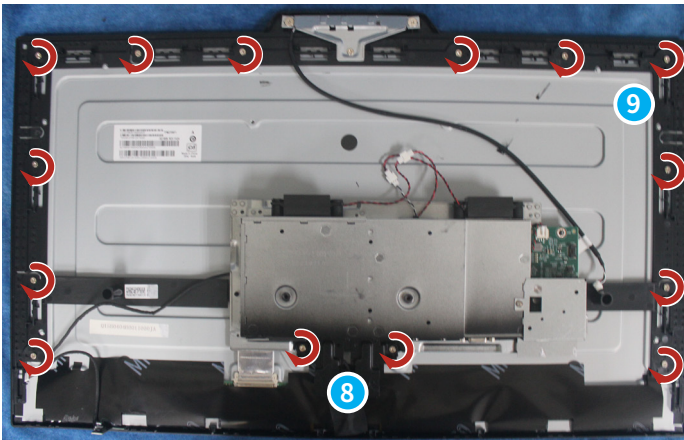
2. Plaats de afschermkap **2**. Koppel de paneelsignaalkabel **3** en de kabel van de webcammodule **4** los. Plaats het LED-bord **5**. Maak de schroeven van de webcammodule vast met een kruiskopschroevendraaier **6**.



3. Lijn het LCD-paneel en het middelste frame **7** uit.

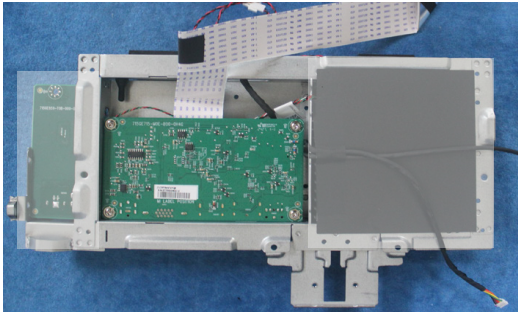


4. Maak de schroeven van de afschermkap **8** en van het middelste frame **9** vast met een kruiskopschroevendraaier om te eindigen.



# Moederbord

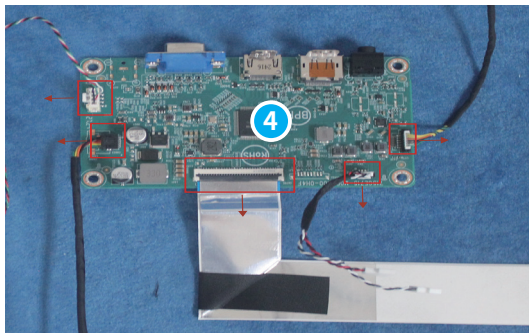
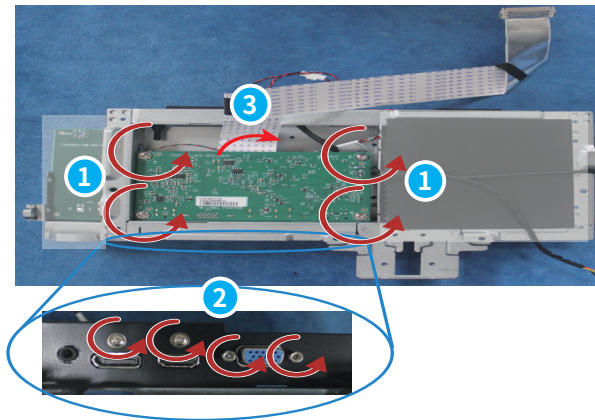
---



## Demontage moederbord

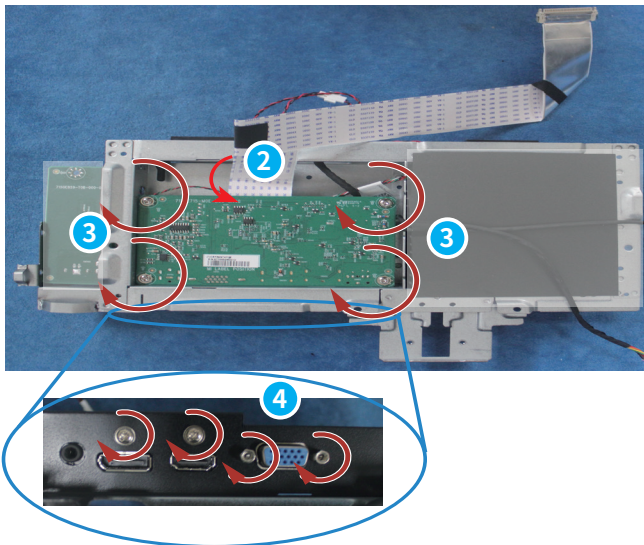
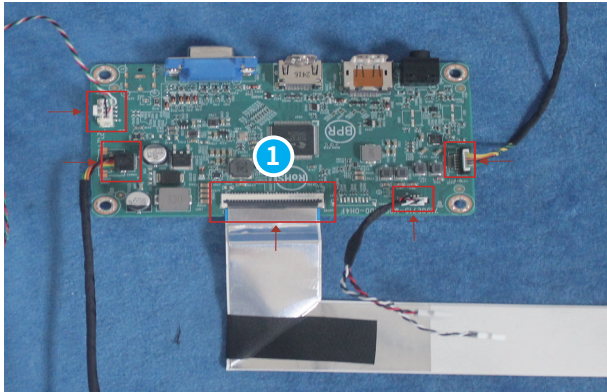
---

1. Zoek het moederbord, verwijder de schroeven **1** **2** met een kruiskopschroevendraaier, draai het om **3** en koppel de kabels **4** los om te eindigen.

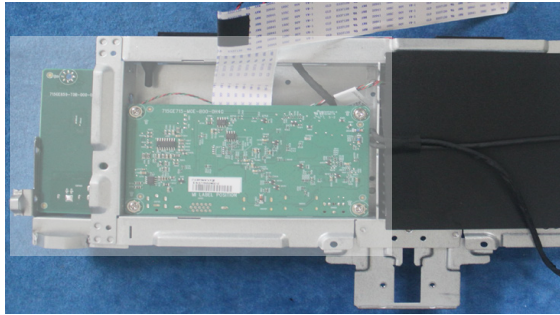


## Montage moederbord

1. Sluit de kabels 1 aan op het moederbord. Draai het moederbord om 2.  
Maak de schroeven 3 4 vast met een kruiskopschroevendraaier om te eindigen.

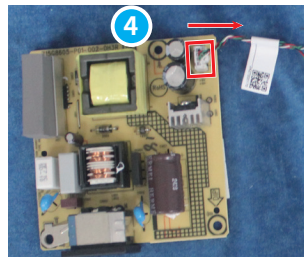
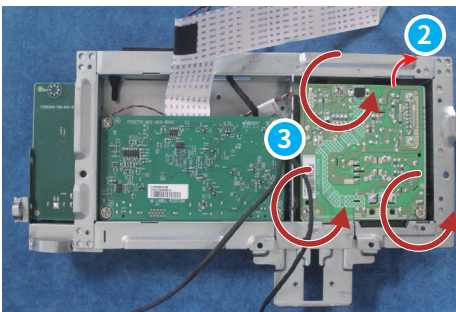
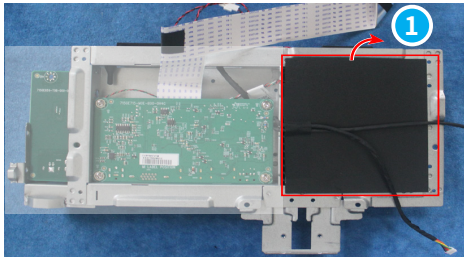


# Voedingsbord



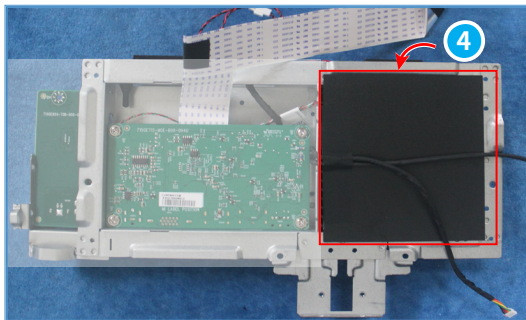
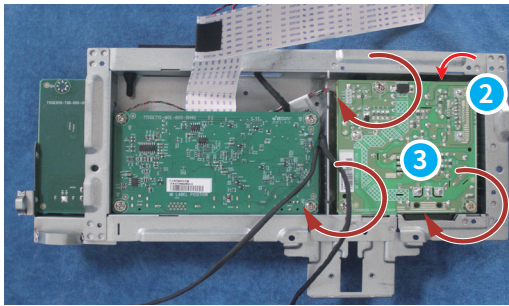
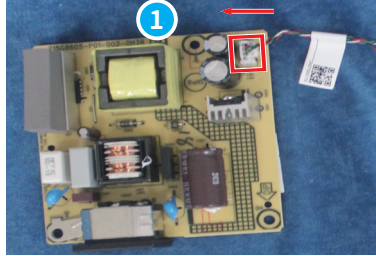
## Demontage voedingsbord

1. Zoekt het voedingsbord, verwijder de mylar **1**. Verwijder de schroeven **1** met een kruiskopschroevendraaier, draai het om **3** en koppel de kabels **4** los om te eindigen.

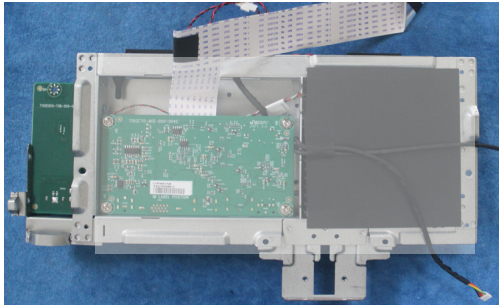


## Montage voedingsbord

1. Sluit de kabel aan op het voedingsbord 1. Draai het voedingsbord om 2. Maak de schroeven 3 vast met een kruiskopschroevendraaier. Plak de mylar om te eindigen 4.

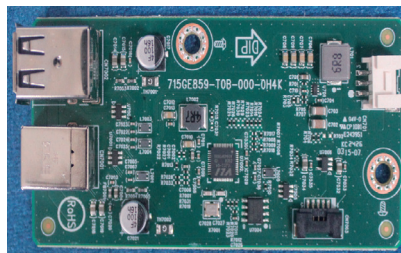
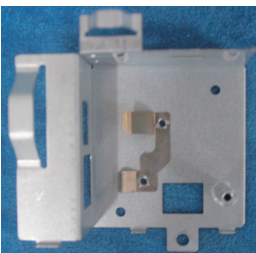
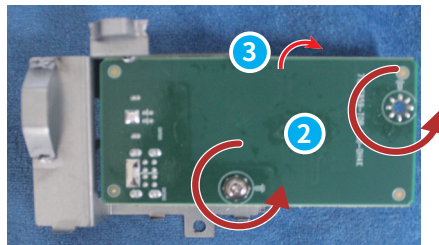
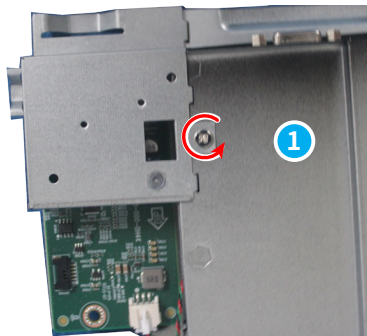


# USB-bord



## Demontage USB-bord

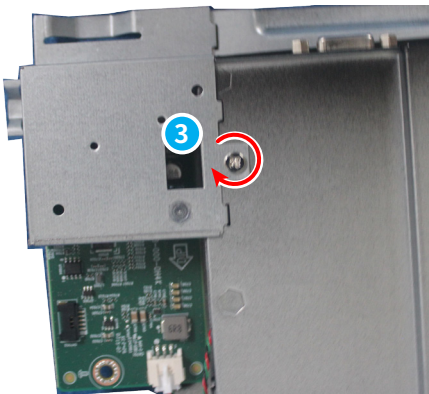
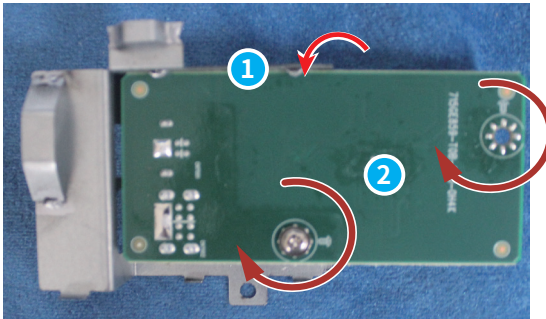
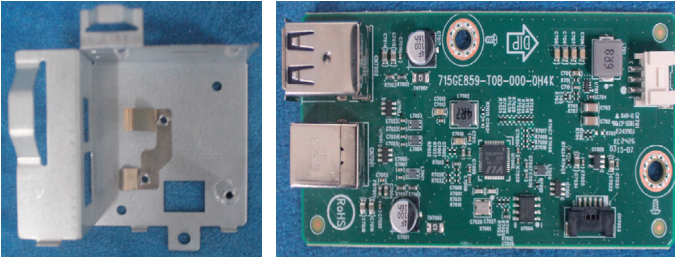
1. Maak de schroeven **3** **2** vast met een kruiskopschroevendraaier. Verwijder het USB-bord **3** om te eindigen.



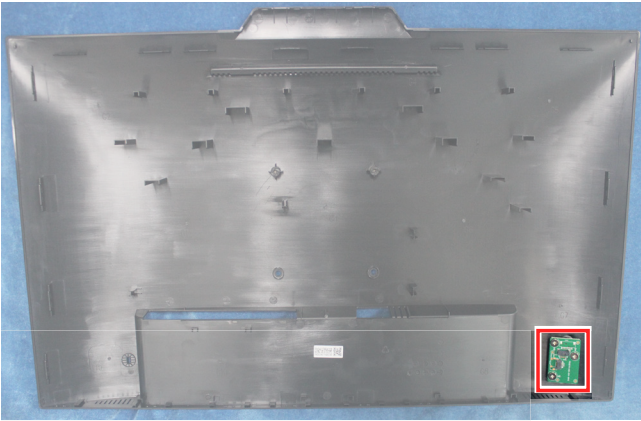
## Montage USB-bord

---

1. Lijn het USB-bord en de houder **1** uit. Maak de schroeven **2** **3** vast met een kruiskopschroevendraaier om te eindigen.

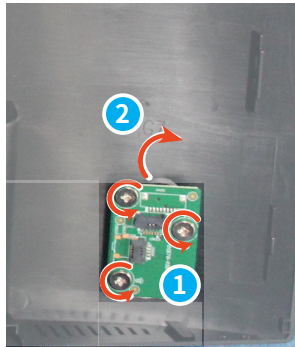


# Navigatiebord en -toets

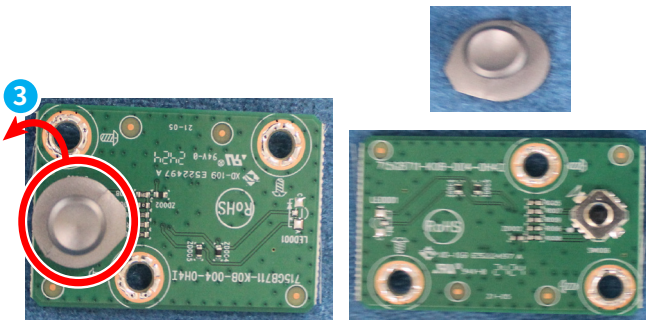


## Demontage Navigatiebord en -toets

1. Verwijder de schroeven **3** met een kruiskopschroevendraaier. Verwijder het Navi-bord **2**.



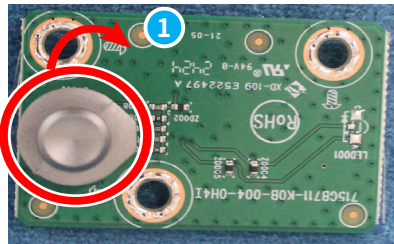
2. Verwijder de Navi-toets **3** om te eindigen.



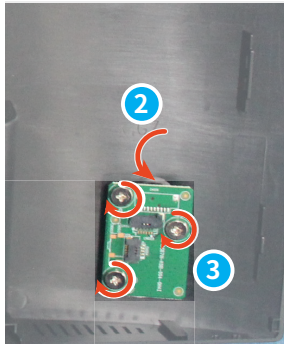
## Montage Navigatiebord en -toets

---

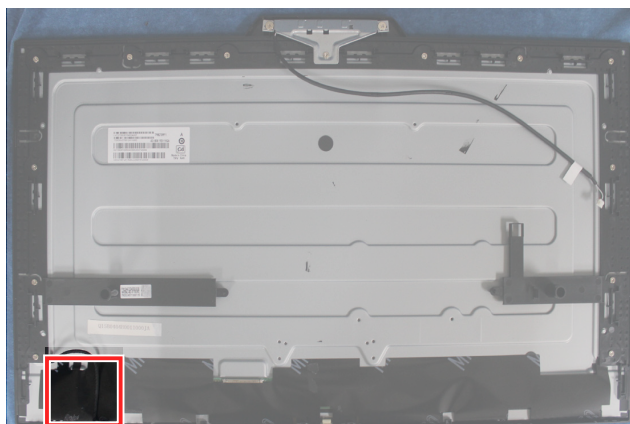
1. Plaats de Navi-toets 1.



2. Lijn het Navibord uit 2 op de achterklep en vervang deze. Maak de schroeven 3 vast met een kruiskopschroevendraaier om te eindigen.



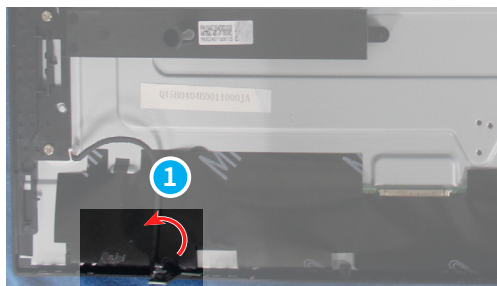
# LED-bord



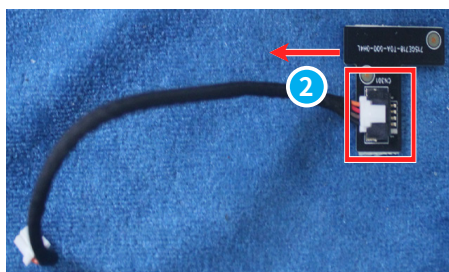
## Demontage LED-bord

---

1. Verwijder het LED-bord ①.



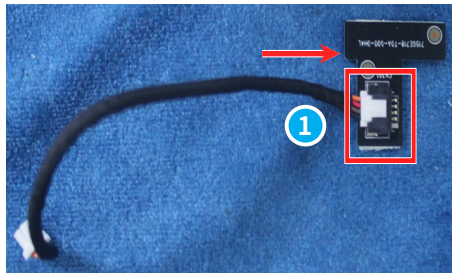
2. Koppel de kabel ② los om te eindigen.



## Montage LED-bord

---

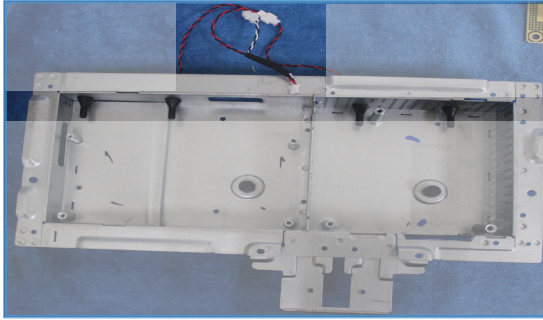
1. Sluit de kabel aan op het LED-bord ①.



2. Lijn het LED-bord ② uit om te eindigen.



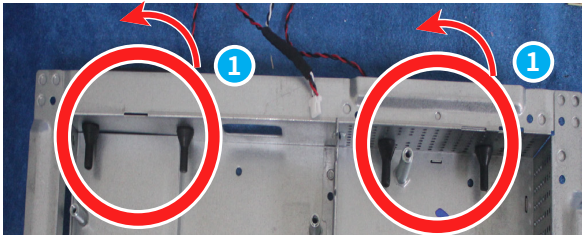
# Luidsprekers



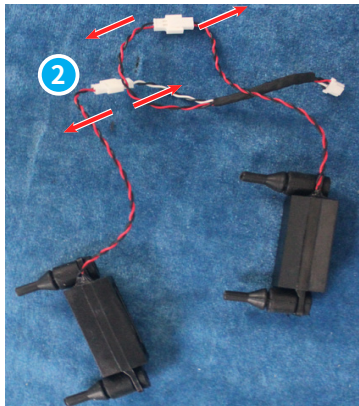
## Demontage luidsprekers

---

1. Zoek de luidsprekers. Demonteer de luidsprekers van het hoofdframe ①.



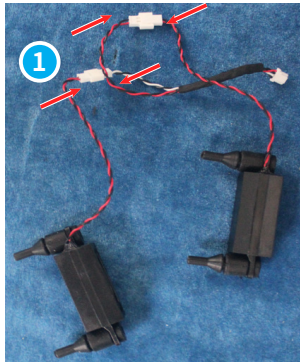
2. Koppel de luidsprekerkabels ② voorzichtig los.



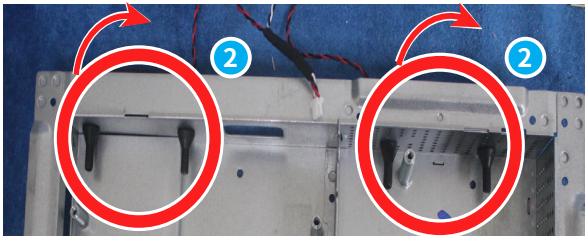
## Montage luidsprekers

---

1. Sluit de luidsprekerkabels 1 aan.



2. Lijn de luidsprekers uit op het hoofdframe 2.



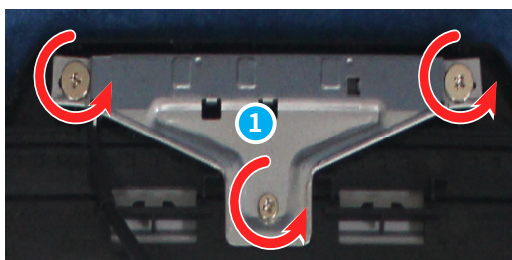
# Webcamodule en BTK Webcam



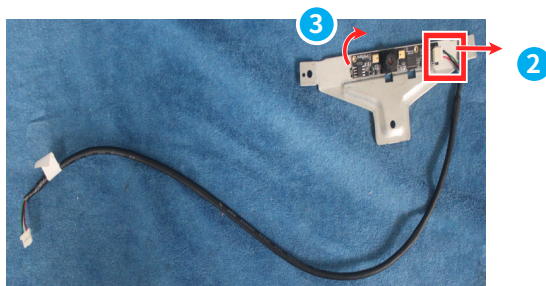
## Demontage webcamodule

---

1. Verwijder de schroeven ③ met een kruiskopschroevendraaier.



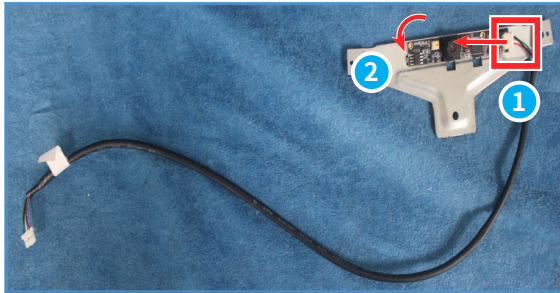
2. Koppel de kabel van de webcamodule ② los. Scheid de webcamodule voorzichtig van de BKT webcam ③ om te eindigen.



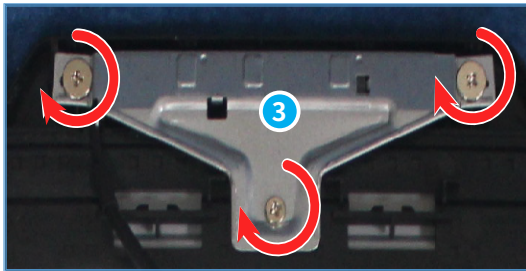
## Montage webcammodule

---

1. Sluit de kabel van de webcammodule **1** aan. Lijn de webcammodule uit op de BKT-webcam **2**.

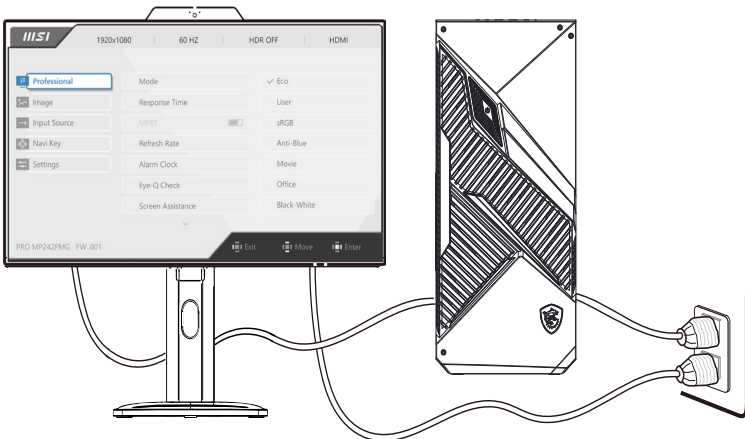


2. Maak de schroeven **3** vast met een kruiskopschroevendraaier om te eindigen.



# Inschakelen na onderhoud

1. Sluit de signaalkabel van de monitor aan op uw pc. Sluit de voedingskabel aan op de voedingsaansluiting van de monitor en op het stopcontact. Schakel de monitor in.
2. Controleer, afhankelijk van de signaalpoorten van de monitor, achtereenvolgens de VGA-, HDMI- en DP-poorten. Wijzig het display naar rode, groene, blauwe, witte en zwarte schermen om te controleren of een beeld abnormaal is.
3. Druk op de menu-toets en pas de helderheid of andere functies aan om het scherm te controleren op afwijkingen.
4. Controleer de audio- en volumeregeling op afwijkingen wanneer u aansluit op verschillende signaalpoorten.
5. Stel de monitor opnieuw in na de inspectie. Schakel de monitor uit en koppel alle kabels los.



# Problemen oplossen

Gebruikers kunnen de volgende tips raadplegen of een bezoek brengen aan [MSI Monitorondersteuning](#) voor een snelle en eenvoudige probleemoplossing bij algemene problemen met het product. We raden gebruikers altijd aan om contact op te nemen met het bevoegde MSI-servicecentrum voor geavanceerde technische ondersteuning indien nodig.

## **De Aan/Uit-LED is uit.**

- Druk nogmaals op de aan/uit-knop van de monitor.
- Controleert of de voedingskabel van de monitor juist is aangesloten.

## **Geen afbeelding.**

- Controleer of de grafische kaart van de computer goed is geïnstalleerd.
- Controleer of de computer en monitor zijn aangesloten op stopcontacten en zijn ingeschakeld.
- Controleert of de signaalkabel van de monitor juist is aangesloten.
- De computer staat mogelijk in de stand-bymodus. Druk op een toets om de monitor te activeren.

## **De schermafbeelding heeft geen juiste grootte of is niet juist gecentreerd.**

- Raadpleeg vooraf ingestelde weergavemodi om de computer in te stellen op een geschikte instelling voor weergave van de monitor.

## **Geen Plug & Play.**

- Controleert of de voedingskabel van de monitor juist is aangesloten.
- Controleert of de signaalkabel van de monitor juist is aangesloten.
- Controleer of de computer en grafische kaart compatibel zijn met Plug & Play.

## **De pictogrammen, het lettertype of het scherm is wazig, onscherp of heeft kleurproblemen.**

- Vermijd het gebruik van videoverlengsnoeren.
- Stel de helderheid en het contrast in.
- Stel de RGB-kleur af of stem de kleurtemperatuur af.
- Controleert of de signaalkabel van de monitor juist is aangesloten.
- Controleer op gebogen pennen op de aansluiting van de signaalkabel.

## **De monitor begint te flikkeren of toont golven.**

- Wijzig de vernieuwingsfrequentie zodat het past bij de capaciteiten van uw monitor.
- Werk de stuurprogramma's van uw grafische kaart bij.
- Houd de monitor weg van elektrische apparaten die elektromagnetische interferentie (EMI) kunnen veroorzaken.

# Richtlijnen voor recycling

In lijn met onze inzet voor milieuduurzaamheid, is dit product ontworpen met scheidbare plastic onderdelen om de kwaliteit van de recycling van plastic te verbeteren. Wij verzoeken u vriendelijk de recyclebare plastic onderdelen van dit product op verantwoorde wijze te recyclen wanneer het product het einde van zijn levensduur heeft bereikt. Volg de onderstaande instructies om de plastic onderdelen voor te bereiden op de recycling door niet-recyclebare materialen te elimineren.

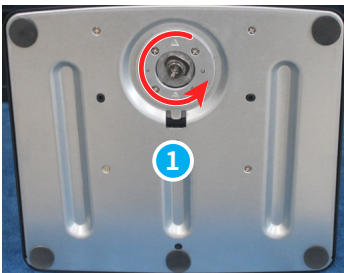
## **Belangrijk**

*Voordat de deelbare plastic onderdelen worden gerecycled, moeten alle schroefbevestigingen met koperen sticks, als die er zijn, met een diagonale tang worden verwijderd.*

## Standaard

---

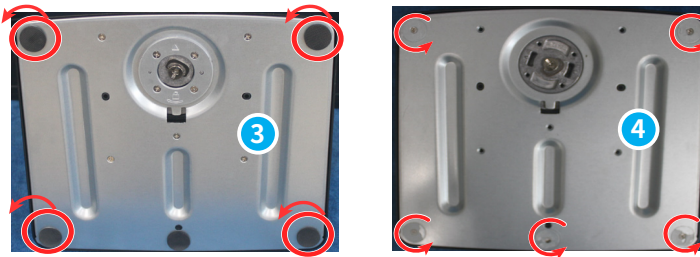
1. Volg [Demontage standaard](#) om de verstelbare standaard te verwijderen van de monitor.
2. Demonteer de snelsluitingen **1** van de voet van de standaard om de verstelbare standaard en de voet **2** van elkaar te scheiden.



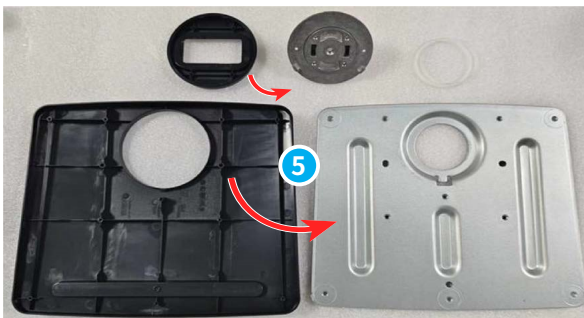
3. U ziet dat de standaard en voet los zijn van elkaar.



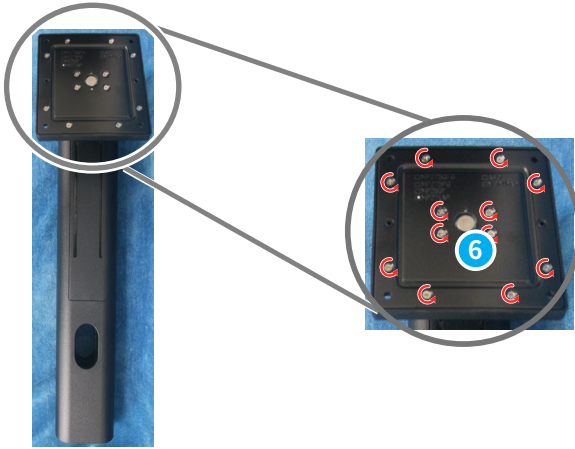
4. Draai de voet om. Trek de rubberen kussentjes 3 af en verwijder de schroeven 4 onderaan met de kruiskopschroevendraaier om de voet te openen.



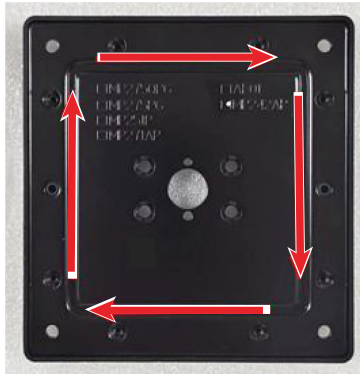
5. Open en verwijder de stalen bodemplaat 5, de plastic bodemplaat kan worden gerecycled door gekwalificeerde recyclingbedrijven.



- 
6. Gebruik een kruiskopschroevendraaier om de standaard en VESA-schroeven **6** los te maken.



- 
7. Gebruik een wrikgereedschap om de stalen en plastic VESA-plaat te openen bij de rand.



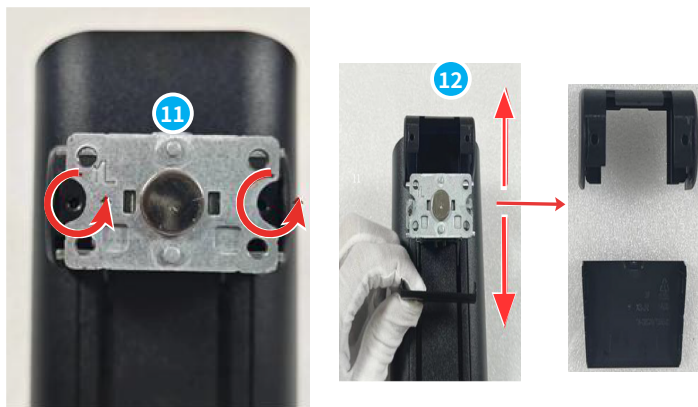
8. Beide platen kunnen worden gerecycled door gekwalificeerde recyclingbedrijven.



9. Neem de ronde schijfvormige bovenkant 7 in de onderstaande richtingen 8 9 10.

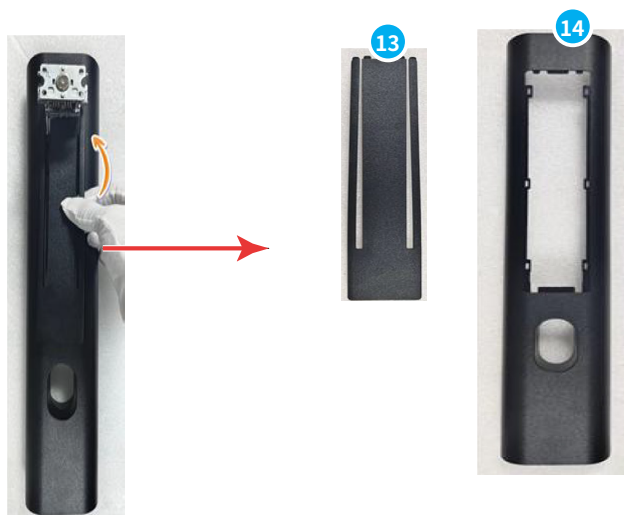


- 
10. Verwijder de schroeven 11 met een kruiskopschroevendraaier om de kap 5 te verwijderen.

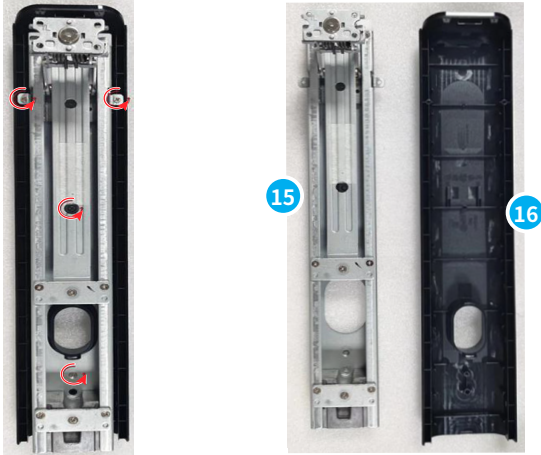


- 
11. Gebruik een wrikgereedschap om de standaard te open, inclusief de voorzijde: het bovenste deel 13 en het onderste deel 14, evenals de achterzijde 15 16 van de standaard.

#### De voorzijde



De achterzijde (maak de schroeven los met een kruiskopschroevendraaier om alle onderdelen te scheiden.)



## Achterklep

### **Belangrijk**

Voordat de verwijderde plastic onderdelen worden gerecycled, moeten alle schroefbevestigingen met koperen sticks, als die er zijn, met een kruiskopschroevendraaier of een diagonale tang worden verwijderd.

1. Volg [Demontage achterklep](#) om de achterklep te verwijderen
2. Verwijder de navi-toets **1** en gebruik een kruiskopschroevendraaier om schroefbevestigingen **2** te verwijderen met koperen sticks. Na het demonteren van alle componenten, kan de achterklep worden gerecycled door gekwalificeerde recyclingbedrijven.



# Instructies bij einde levensduur product



## Belangrijk

### MSI milieugegevens

Informatie over de milieu-initiatieven, beleidslijnen, programma's en doelstellingen van MSI kunt u vinden in het [Beleid van de milieuduurzaamheid](#).

## Doel

Deze informatie is bedoeld als richtlijn voor recyclingbedrijven over de aanwezigheid van materialen en onderdelen op productniveau, zoals vereist door de EU-richtlijn inzake Afval van elektrische en elektronische apparatuur en de wijzigingsrichtlijn van de EU.

## Informatie over de identificatie van onderdelen en materiaal

De volgende stoffen, preparaten of onderdelen moeten worden verwijderd of afzonderlijk worden hersteld van andere afval van elektrische en elektronische apparatuur in overeenstemming met artikel 4 van EU-richtlijn 75/442/EEG van de Raad.

Identificeer materialen voor materialen en onderdelen van de lijst met afgedankte elektrische en elektronische apparatuur.

\*1: De volgende itemnummers komen overeen met deze in [Productcomponenten en accessoires](#).

Materialen	Item*1	Locatie
Polychloorbifenyyl (PCB) die condensatoren en alle polychloorbifenylen en polychloorterfenylen (PCB/PCT) die elektrische apparatuur bevatten	—	Afwezig
Kwikhoudende onderdelen, zoals schakelaars of lampen voor achtergrondverlichting	—	Afwezig
Batterijen	—	Afwezig
Printplaten van mobiele telefoons in het algemeen, en of andere apparaten als het oppervlak van de printplaat groter is dan 10 vierkante centimeter	<a href="#">7</a>	Moederbord
	<a href="#">5</a>	Navibord
	<a href="#">9</a>	Voedingsbord
	<a href="#">6</a>	USB-bord
Toner cartridges, vloeibaar en paste, evenals kleurtoner	—	Afwezig
Plastic met schadelijke vlamvertragers	—	Afwezig

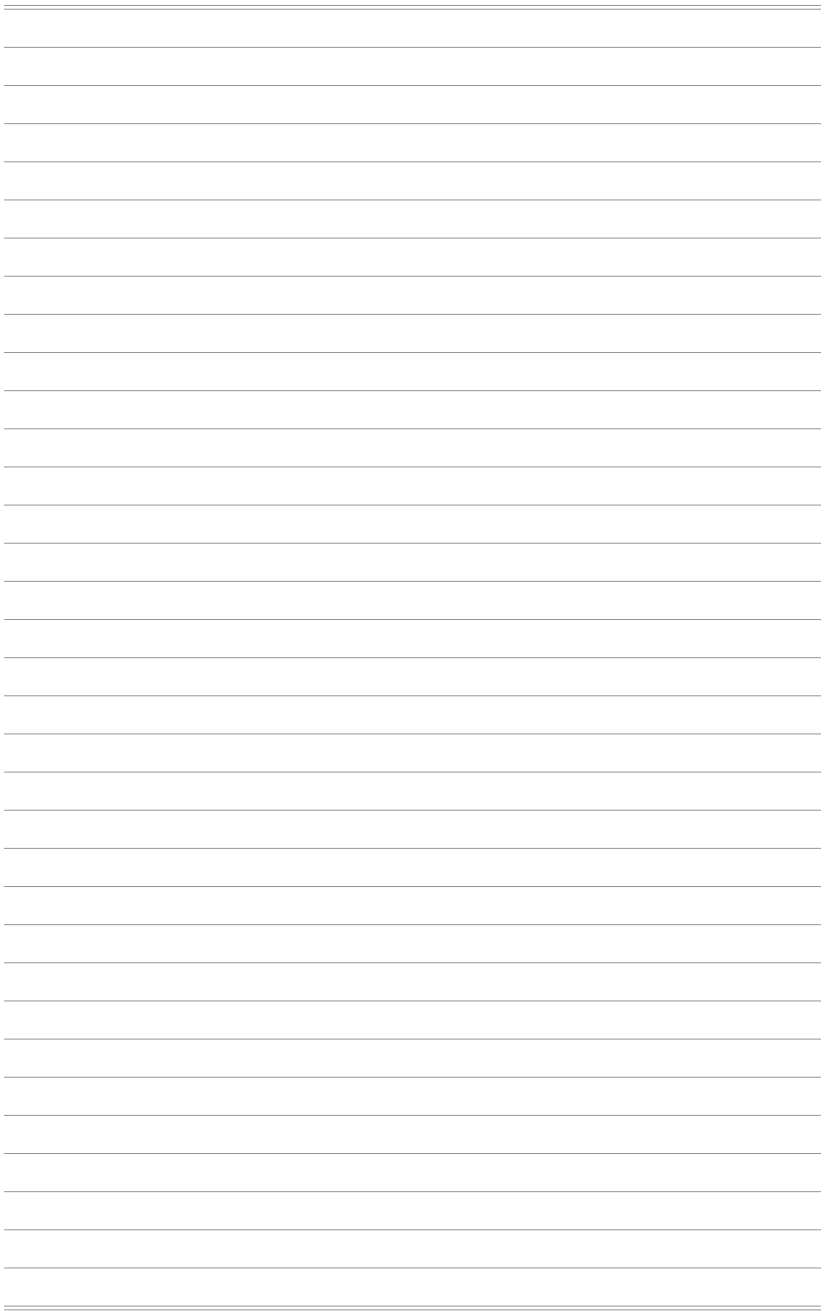
Materialen	Item*1	Locatie
Asbesthoudend afval en onderdelen die asbest bevatten	—	Afwezig
Kathodestraalbuizen	—	Afwezig
Chloorfluorkoolstoffen (CFK's), chloorfluorkoolwaterstoffen (CFK's) of fluorkoolwaterstoffen (HFK's), koolwaterstoffen (HC)	—	Afwezig
Gasontladingslampen	—	Afwezig
LCD-displays (samen met hun behuizing indien van toepassing) met een oppervlak van meer dan 100 cm <sup>2</sup> en schermen met achtergrondverlichting met gasontladinglampen	<a href="#">4</a>	LCD-scherm
Externe elektrische kabels	<a href="#">13</a>	Netsnoer
Componenten die vuurvaste keramische vezels bevatten	—	Afwezig
Onderdelen die radioactieve stoffen bevatten of materialen die radioactief worden	—	Afwezig
Elektrolytische condensatoren die zorgwekkende stoffen bevatten (hoogte > 25 mm, diameter > 25 mm of in verhouding vergelijkbaar volume)	<a href="#">9</a>	Voedingsbord
Beryllium en de verbindingen ervan (inclusief berylliumoxide)	—	Afwezig
Vloeistoffen	—	Afwezig

## Dienst voor productterugname

Afgedankte elektrische apparatuur kan gevaarlijke stoffen bevatten en hierdoor de menselijke gezondheid en het milieu in gevaar brengen. Daarom is een correcte verwijdering vereist. MSI biedt gratis recycling van bij EPEAT geregistreerde producten om de verzekeren dat het product het einde van zijn nuttige levensduur bereikt en dat deze verantwoordelijk wordt gerecycled.

Om uw apparaat correct te recyclen via deze service, volgt u de stappen:

1. Verwijder uw persoonlijke gegevens van uw afvalapparatuur.
2. [KLIK HIER](#) om te leren hoe u het product aan het einde van zijn levensduur kunt recyclen.
3. Zoek de MSI-recyclinglocatie dichtbij op de website.
4. Neem contact op met de aangewezen recyclinglocatie via telefoon of e-mail om het ophalen te plannen. De klanten zijn verantwoordelijk voor alle verzend- en leveringskosten.



# **OSD-instelling**

# OSD-instelling

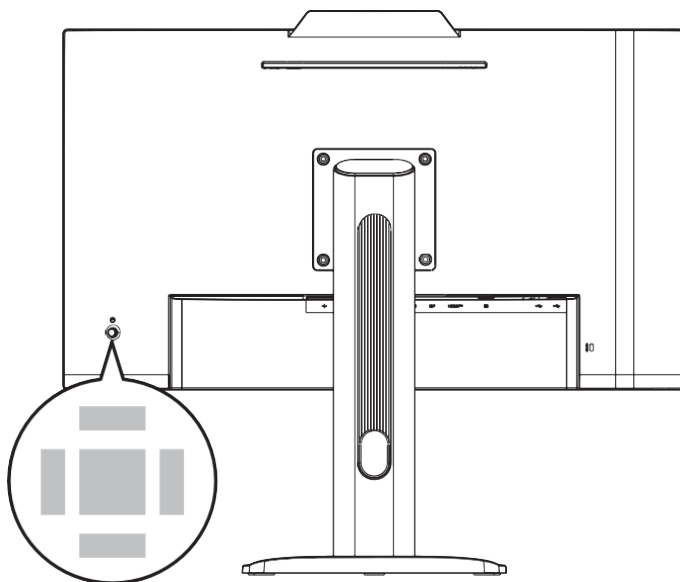
Dit hoofdstuk bevat belangrijke informatie over OSD-instelling.



*Alle informatie is onderhevig aan wijzigingen zonder voorafgaande kennisgeving.*

## Navigatietoets

De monitor wordt geleverd met een Navi-toets, een bediening in meerdere richtingen die helpt bij het navigeren in het OSD-menu.



**Omhoog / Omlaag / Links / Rechts:**

- Functiemenu' s en items selecteren
- functiewaarden afstellen
- functiemenu' s openen/verlaten

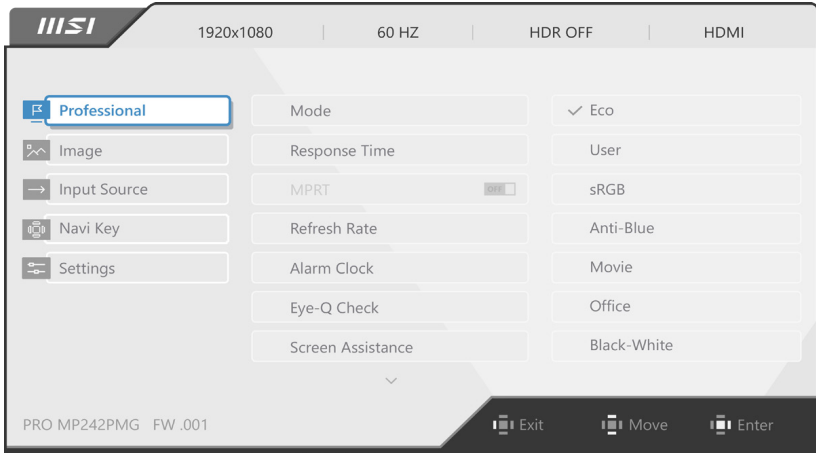
**Midden:**

- het OSD starten
- Submenu' s openen
- Een selectie of instelling bevestigen

**Sneltoets**

- Gebruikers kunnen vooraf ingestelde functiemenu' s openen door de Navi-toets omhoog, omlaag, naar links of naar rechts te bewegen wanneer het OSD-menu inactief is.
- Gebruikers kunnen hun eigen sneltoetsen aanpassen voor het openen van verschillende functiemenu' s.

## Het Menu's OSD



## Beeld

Menu 1ste niveau	Menu 2de/3de niveau	Omschrijving
Helderheid	0-100	Pas de Helderheid goed aan de omgevingsverlichting aan.
Contrast	0-100	<ul style="list-style-type: none"> <li>Pas het Contrast goed aan om uw ogen te ontspannen.</li> </ul>
Scherpte	0-5	<ul style="list-style-type: none"> <li>Scherpte verbetert de helderheid en details van afbeeldingen.</li> </ul>
Beeldverbetering	UIT	<ul style="list-style-type: none"> <li>Beeldverbetering verbetert de randen van afbeeldingen voor het verbeteren van de contourscherpte.</li> </ul>
	Zwak	
	Gemiddeld	
	Sterk	
	Sterkst	
Weinig blauw licht	UIT	<ul style="list-style-type: none"> <li>Weinig blauw licht beschermt uw ogen tegen blauw licht. Wanneer Weinig blauw licht is ingeschakeld, past het de kleurtemperatuur van het scherm aan een meer gele gloed aan.</li> <li>Wanneer Modus is ingesteld op Anti-blauw, is het verplicht om Weinig blauw licht in te schakelen.</li> </ul>
	AAN	

Menu 1ste niveau	Menu 2de/3de niveau	Omschrijving						
HDCR	UIT	<ul style="list-style-type: none"> <li>HDCR verbetert de beeldkwaliteit door het verhogen van het contrast van afbeeldingen.</li> <li>Activeren van HDCR is van invloed op: <table border="1" data-bbox="602 268 936 371"> <thead> <tr> <th>Beïnvloede functie</th> <th>Status functie</th> </tr> </thead> <tbody> <tr> <td>» Helderheid</td> <td>Kan niet selecteren</td> </tr> <tr> <td>» MPRT</td> <td>Instellen op UIT</td> </tr> </tbody> </table> </li> </ul>	Beïnvloede functie	Status functie	» Helderheid	Kan niet selecteren	» MPRT	Instellen op UIT
	Beïnvloede functie		Status functie					
» Helderheid	Kan niet selecteren							
» MPRT	Instellen op UIT							
AAN								
Kleurtemperatuur	Koel	<ul style="list-style-type: none"> <li>Gebruik de knop Omhoog of Omlaag voor het selecteren en weergeven van een voorbeeld van moduseffecten.</li> <li>Druk op de middelste knop voor bevestigen en toepassen van uw modustype.</li> <li>Gebruikers kunnen kleurtemperatuur aanpassen in modus Aanpassing.</li> </ul>						
	Normaal							
	Warm							
	Aanpassing		R (0-100)					
			G (0-100)					
B (0-100)								
Auto Config		<ul style="list-style-type: none"> <li>Alleen voor D-Sub wordt deze instelling grijs weergegeven bij het detecteren van andere ingangsbronnen.</li> </ul>						
Clock	0-100	<ul style="list-style-type: none"> <li>De instelling Klok aanpassen.</li> <li>Alleen voor D-Sub wordt deze instelling grijs weergegeven bij het detecteren van andere ingangsbronnen.</li> </ul>						
Phase	0-100	<ul style="list-style-type: none"> <li>Pas de fase-instelling aan.</li> <li>Alleen voor D-Sub wordt deze instelling grijs weergegeven bij het detecteren van andere ingangsbronnen.</li> </ul>						
H.Position	0-100	<ul style="list-style-type: none"> <li>De instelling H. positie aanpassen.</li> <li>Alleen voor D-Sub wordt deze instelling grijs weergegeven bij het detecteren van andere ingangsbronnen.</li> </ul>						
V.Position	0-100	<ul style="list-style-type: none"> <li>De instelling V. positie aanpassen.</li> <li>Alleen voor D-Sub wordt deze instelling grijs weergegeven bij het detecteren van andere ingangsbronnen.</li> </ul>						

## Ingangsbron

Menu 1ste niveau	Menu 2de niveau	Omschrijving
HDMI™		<ul style="list-style-type: none"> <li>• Gebruikers kunnen Ingangsbron in elke modus aanpassen.</li> </ul>
DP		
D-Sub		
Automatisch scannen	UIT	<ul style="list-style-type: none"> <li>• Gebruikers kunnen de Navigatietoets gebruiken voor het selecteren van Ingangsbron bij de onderstaande status:               <ul style="list-style-type: none"> <li>• Wanneer "Automatisch scannen" is ingesteld op "UIT" met de monitor in energiebesparende modus;</li> <li>• Wanneer het berichtenvakje "Geen signaal" wordt getoond op de monitor.</li> </ul> </li> </ul>
	AAN	

## Navigatietoets

Menu 1ste niveau	Menu 2de niveau	Omschrijving
Omhoog Omlaag Links Rechts	UIT	<ul style="list-style-type: none"> <li>• Alle navigatietoetsitems kunnen worden aangepast via OSD-menu's.</li> </ul>
	Helderheid	
	Modus	
	Alarmklok	
	Ingangsbron	
	Update frequentie	
	Info. On Screen	
	Geluidsvolume	

# Instelling

Menu 1ste niveau	Menu 2de niveau	Omschrijving				
Taal	繁體中文	<ul style="list-style-type: none"> <li>• Gebruikers moeten op de middelste knop drukken voor bevestigen en toepassen van de taalinstelling.</li> <li>• Taal is een onafhankelijke instelling. De eigen taalinstelling van de gebruiker gaat voorbij aan de fabrieksinstelling. Wanneer gebruikers Opnieuw instellen op Ja zetten, wordt Taal niet gewijzigd.</li> </ul>				
	English					
	Français					
	Deutsch					
	Italiano					
	Español					
	한국어					
	日本語					
	Русский					
	Português					
	简体中文					
	Bahasa Indonesia					
	Türkçe					
(Meer talen binnenkort verwacht)						
Transparantie	0-5	<ul style="list-style-type: none"> <li>• Gebruikers kunnen Transparantie in elke modus aanpassen.</li> </ul>				
OSD-onderbreking	5-30 s	<ul style="list-style-type: none"> <li>• Gebruikers kunnen OSD-onderbreking in elke modus aanpassen.</li> </ul>				
Aan/uit-knop	UIT	<ul style="list-style-type: none"> <li>• Wanneer dit is ingesteld op UIT, kunnen gebruikers op de Aan/uit-knop drukken om de monitor uit te schakelen.</li> </ul>				
	Stand-by	<ul style="list-style-type: none"> <li>• Wanneer dit is ingesteld op Stand-by, kunnen gebruikers op de Aan/uit-knop drukken om het paneel en de achtergrondverlichting uit te schakelen.</li> </ul>				
Info. On Screen	UIT	<ul style="list-style-type: none"> <li>• De informatie van de monitorstatus wordt aan weergegeven rechterkant van het scherm getoond.</li> <li>• Activeren van Informatie op het scherm is van invloed op:</li> </ul> <table border="1" data-bbox="532 1356 867 1420"> <thead> <tr> <th>Beïnvloede functie</th> <th>Status functie</th> </tr> </thead> <tbody> <tr> <td>» Eye-Q-controle</td> <td>Instellen op UIT</td> </tr> </tbody> </table>	Beïnvloede functie	Status functie	» Eye-Q-controle	Instellen op UIT
	Beïnvloede functie		Status functie			
» Eye-Q-controle	Instellen op UIT					
AAN						

Menu 1ste niveau	Menu 2de niveau	Omschrijving
HDMI™ CEC	UIT	<p>HDMI™ CEC(Consumer Electronics Control) ondersteunt Sony PlayStation®en Nintendo®Switch™, X S-consoles van de Xbox-serie en diverse audiovisuele apparaten die geschikt zijn voor CEC.</p> <p>- Als HDMI™ CEC is ingesteld op AAN:</p> <ul style="list-style-type: none"> <li>• De monitor wordt automatisch ingeschakeld wanneer het CEC-apparaat is ingeschakeld.</li> <li>• Het CEC-apparaat gaat naar de energiebesparende modus wanneer de monitor is uitgeschakeld.</li> <li>• Wanneer Sony PlayStation®, Nintendo® Switch™- of Xbox Series X S-console is aangesloten, wordt Modus automatisch ingesteld op de standaardmodus en kan later worden afgesteld op de voorkeursmodus van gebruikers.</li> </ul>
	AAN	
Geluidsvolume	0-100	<ul style="list-style-type: none"> <li>• Gebruikers kunnen het Geluidsvolume in elke modus aanpassen.</li> </ul>
Opnieuw instellen	JA	<ul style="list-style-type: none"> <li>• Gebruikers kunnen instellingen resetten en herstellen naar oorspronkelijke OSD-standaardwaarde in elke modus.</li> </ul>
	NEE	