



Seria PRO

Monitor LCD

PRO MP242PMG (3PD8)

PRO MP242PMGDE (3PD8)

PRO MP272PMG (3PD9)

PRO MP272PMGDE (3PD9)

Instrukcja serwisowa

Spis treści

Prawa autorskie i uwaga dotycząca znaków towarowych.....	4
Wersja.....	4
Jak korzystać z tej instrukcji serwisowej	4
Instrukcje bezpieczeństwa	5
Zasilanie.....	5
Warunki otoczenia	5
Warunkowy serwis gwarancyjny	6
Modernizacja i serwis.....	6
Publicznie dostępne informacje o serwisie	7
Demontaż i montaż.....	9
Komponenty produktu i akcesoria	10
Możliwość modernizacji i naprawy produktu.....	12
Zalecane narzędzia	13
Lista śrub	13
Przygotowanie do demontażu	14
Wspornik.....	16
Demontaż wspornika	16
Montaż wspornika	17
Pokrywa tylna	18
Demontaż pokrywy tylnej.....	18
Montaż pokrywy tylnej.....	20
Panel LCD i pokrywa osłony.....	22
Demontaż panela LCD i pokrywy osłony	22
Montaż panela LCD i pokrywy osłony	24
Płyta główna.....	26
Demontaż płyty głównej	26
Montaż płyty głównej	27
Płyta zasilania.....	28
Demontaż płyty zasilania	28

Montaż płyty zasilania	29
Płyta USB.....	30
Demontaż płyty USB.....	30
Montaż płyty USB.....	31
Płyta nawigacji i przycisk nawigacji	32
Demontaż płyty nawigacji i przycisku nawigacji	32
Montaż płyty nawigacji i przycisku nawigacji	33
Płyta LED	34
Demontaż płyty LED	34
Montaż płyty LED	35
Głośniki.....	36
Demontaż głośników.....	36
Montaż głośników.....	37
Moduł kamery internetowej i wspornik kamery internetowej	38
Demontaż modułu kamery internetowej	38
Montaż modułu kamery internetowej	39
Włączanie zasilania po konserwacji.....	40
Rozwiązywanie problemów	41
Wskazówki dotyczące recyklingu.....	42
Wspornik.....	42
Pokrywa tylna.....	47
Instrukcje dotyczące wycofania produktu z eksploatacji.....	48
Przeznaczenie.....	48
Informacje o komponentach i identyfikacja materiałów.....	48
Usługa odbioru produktów.....	49
Konfiguracja w menu OSD.....	51
Konfiguracja w menu OSD.....	52
Navi Key (Przycisk nawigacji).....	52
Menu OSD.....	54
Image (Obraz)	54
Input Source (Źródło wejścia).....	56
Navi Key (Przycisk nawigacji).....	56
Settings (Ustawienie).....	57

Prawa autorskie i uwaga dotycząca znaków towarowych

Copyright © 2024 Micro-Star Int'l Co., Ltd. Wszelkie prawa zastrzeżone.

Logo MSI to zastrzeżony znak towarowy firmy Micro-Star Int'l Co., Ltd. Znaki towarowe i nazwy stron trzecich, są własnością ich odpowiednich właścicieli Firma nie udziela żadnych gwarancji, wyrażonych ani dorozumianych, odnośnie dokładności lub kompletności. Firma MSI zastrzega sobie prawo do wprowadzania zmian w niniejszym dokumencie bez uprzedniego powiadomienia.

Wersja

V1.0, 2024/09

Jak korzystać z tej instrukcji serwisowej

Ta instrukcja serwisowa udostępnia szczegółowe omówienie demontażu/montażu produktu. Ponieważ tematy zawarte w tej instrukcji mogą być ze sobą powiązane, zaleca się, aby je najpierw przeczytać od początku do końca. Następnie, można przejść bezpośrednio do dowolnego konkretnego tematu, który najlepiej odpowiada najpilniejszym potrzebom.

Instrukcje bezpieczeństwa

Należy przestrzegać środków ostrożności podczas obsługi produktu, aby zapobiec obrażeniom indywidualnych osób albo funkcji produktu.

Zasilanie

- Jeśli przewód zasilający jest wyposażony we wtyczkę 3-bolcową, nie wolno usuwać bolca uziemiającego. Monitor musi być podłączony do uziemionego gniazda zasilania.
- Przed demontażem/montażem należy odłączyć wszystkie źródła zasilania i umieścić produkt na stabilnej powierzchni.
- Podczas odłączania przewodu zasilającego należy zawsze przytrzymać złącze przewodu. Nigdy nie należy ciągnąć bezpośrednio za przewód.
- Przewód zasilający należy tak poprowadzić, aby nikt przypadkiem na niego nie nadepnął i nie potknął się o niego. Nie należy ustawiać niczego na przewodzie zasilającym.
- Jeśli ten produkt jest używany z zasilaczem, do używania z tym produktem należy korzystać wyłącznie z zasilacza prądu przemiennego dostarczonego i zatwierdzonego przez firmę MSI.

Warunki otoczenia

- Nie należy umieszczać produktu w miejscach narażonych na oddziaływanie mgły, dymu, gdzie występują wibracje, nadmierne zapylenie, słońce lub tłuste powietrze lub inne żrące gazy i opary.
- Aby uniknąć wyładowań elektrostatycznych, przed obsługą komponentów należy użyć antystatycznego paska na nadgarstek. Zawsze należy obsługiwać komponenty, części i zespoły wrażliwe na wyładowania elektrostatyczne wyłącznie w miejscach pracy wolnych od ładunków elektrostatycznych.
- Podczas obsługi komponentów należy zachować ostrożność. Nie należy dotykać styków lub złączy na komponentach.
- Komponenty należy umieścić na uziemionej podkładce antystatycznej lub na dostarczonym z komponentami podłożu, gdy komponenty są oddzielone od produktu.
- Należy zachować szczególną ostrożność podczas obsługi wyświetlacza, ponieważ jest on kruchy i może pęknąć.
- Żadnych czynności konserwacyjnych nie wolno wykonywać mokrymi rękami.
- Podczas demontażu/montażu należy zapobiec przedostaniu się do produktu obcych substancji, takich jak woda, inne płyny lub chemikalia.
- Po montażu należy się upewnić, że założone zostały wszystkie śruby oraz, że wewnątrz produktu nie pozostały żadne zagubione śruby.

Warunkowy serwis gwarancyjny

MSI zapewnia warunkowy serwis gwarancyjny dla wybranych modeli. W celu uzyskania dalszych informacji, odwiedź [Centrum członkowskie MSI](#).

Modernizacja i serwis

Dostępne funkcje sprzętowe mogą być oferowane wyłącznie w ramach usługi modernizacji, naprawy lub wymiany oferowanej przez MSI lub autoryzowanego dostawcę usług.

Dla wszystkich produktów zarejestrowanych w EPEAT, MSI oferuje klientom części zamienne, naprawę produktów i usługi przez 3 lata od daty sprzedaży.

Uszkodzenia spowodowane serwisowaniem produktów nieautoryzowanym przez MSI lub użyciem zmodyfikowanych lub nieautoryzowanych przez MSI części lub komponentów, nie są objęte Umową ograniczonej gwarancji MSI.

Aby uzyskać informacje o serwisie oferowanym przez MSI należy sprawdzić [Lokalizację serwisu MSI](#).

Jeśli to wymagane, przejdź do [Zgłoszenia internetowego MSI](#), aby uzyskać dalszą pomoc.

Publicznie dostępne informacje o serwisie

Informacje o serwisie	Sekcja
Instrukcje demontażu, w tym określenie wymaganych narzędzi.	Komponenty produktu i akcesoria Zalecane narzędzia
Złożeniowy schemat części.	Komponenty produktu i akcesoria
Lista części zamiennych, w tym części zamiennych zatwierdzonych przez producenta, oraz sposób ich uzyskania.	Możliwość modernizacji i naprawy produktu
Procedury konserwacji lub wskazówki, gdzie można uzyskać procedury.	Pomoc techniczna dla monitora Konfiguracja w menu OSD
Instrukcje rozwiązywania problemów, narzędzia diagnostyczne oprogramowania, filmy dotyczące rozwiązywania problemów lub inne wskazówki dotyczące rozwiązywania problemów.	Rozwiązywanie problemów
Instrukcje dotyczące uzyskiwania aktualizacji oprogramowania (nie dotyczy produktów ekspozycyjnych).	Nie dotyczy
Instrukcja dotycząca sposobu usunięcia przez użytkownika danych osobowych. Jeżeli instrukcja wymaga usunięcia pamięci, należy dostarczyć instrukcję wymiany pamięci (nie dotyczy produktów ekspozycyjnych).	Nie dotyczy

Dopuszczalne jest, aby instrukcja serwisowa wyłączała określone przez producenta informacje, które:	
a) Mogą narazić użytkownika na ryzyko odniesienia obrażeń lub	Nie dotyczy
b) Naruszają prawa własności intelektualnej albo	Nie dotyczy
c) Naruszają prywatność lub bezpieczeństwo użytkownika lub	Nie dotyczy
d) Dotyczą demontażu zestawu baterii lub zasilacza	Nie dotyczy
W przypadku zastrzeżenia któregośkolwiek z czterech powyższych wyłączeń, producent jest zobowiązany wykazać, w jaki sposób produkt zostanie po naprawie przywrócony do normalnego stanu użytkowego. Naprawa może obejmować wymianę elementu(ów) objętego wyłączeniem.	Nie dotyczy

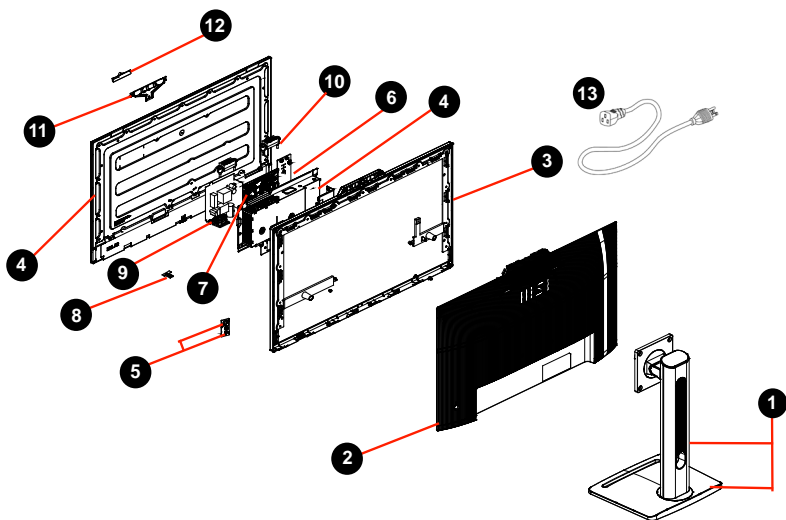
Demontaž i montaž

Komponenty produktu i akcesoria



Ważne

W celu wydłużenia żywotności tego produktu, MSI udostępnia poniższą listę komponentów do zakupionej konfiguracji systemu, dostępnych przez 2 lata od zaprzestania produkcji produktu. Dalszą obsługę serwisową można uzyskać poprzez kontakt z [Obsługą klienta MSI online](#).



1. [Wspornik](#)
2. [Pokrywa tylna](#)
3. [Środkowa ramka](#)
4. [Panel LCD i pokrywa osłony](#)
5. [Płyta nawigacji i przycisk nawigacji](#)
6. [Płyta USB](#)
7. [Płyta główna](#)
8. [Płyta LED](#)
9. [Płyta zasilania](#)
10. [Głośniki](#)
11. [Wspornik kamery internetowej](#)
12. [Moduł kamery internetowej](#)
13. Przewód zasilający

Możliwość modernizacji i naprawy produktu

Informacje o funkcjach sprzętowych do modernizacji, naprawy lub wymiany przy użyciu wyłącznie powszechnie dostępnych narzędzi oraz listę zapasowych części zamiennych według produktów, można uzyskać, kontaktując się z [Obsługą klienta MSI online](#).

Aby poznać metody wymiany, naprawy lub modernizacji, skorzystaj z [hiperłączy](#) w poniższej tabeli.

Elementy funkcji sprzętowych	Możliwość modernizacji	Możliwość naprawy	Możliwość wymiany	Lutowanie
Główny procesor(y) lub system na chipie (SOC)	Nie	Nie	Nie	Tak
Pojemność głównej pamięci systemu	Nie	Nie dotyczy	Nie dotyczy	Nie dotyczy
Pojemność pamięci masowej systemu	Nie dotyczy	Nie dotyczy	Nie dotyczy	Nie dotyczy
Możliwość pracy w sieci bezprzewodowej	Nie dotyczy	Nie dotyczy	Nie dotyczy	Nie dotyczy
Możliwości grafiki (zintegrowana lub oddzielna)	Nie dotyczy	Nie dotyczy	Nie dotyczy	Nie dotyczy
Panel wyświetlacza lub zespół wyświetlacza	Nie dotyczy	Nie	Tak	Nie
Zintegrowane klawiatury mechaniczne	Nie dotyczy	Nie dotyczy	Nie dotyczy	Nie dotyczy
Wszystkie baterie	Nie dotyczy	Nie dotyczy	Nie dotyczy	Nie dotyczy
Wszystkie zasilacze zewnętrzne i wewnętrzne	Nie dotyczy	Nie	Tak	Nie
Wszystkie zespoły wentylatorów	Nie dotyczy	Nie dotyczy	Nie dotyczy	Nie dotyczy
ORAZ Co najmniej dwa z poniższych elementów (lub jeden, jeśli wszystkie pozostałe nie występują w produkcie):	Możliwość modernizacji	Możliwość naprawy	Możliwość wymiany	Lutowanie
Głośniki	Nie	Nie	Tak	Nie
Kamera	Nie dotyczy	Nie dotyczy	Nie dotyczy	Nie
Touchpad	Nie dotyczy	Nie dotyczy	Nie dotyczy	Nie dotyczy
Złącza We/Wy i złącze zasilania zewnętrznego	Nie	Nie	Nie	Tak
Czytniki (np. pasek magnetyczny, klucz Dallas, odcisk palca, karta Smart)	Nie dotyczy	Nie dotyczy	Nie dotyczy	Nie

Zalecane narzędzia

Podczas wykonywania procedur demontażu i montażu, mogą być potrzebne następujące narzędzia.

- Śrubokręt krzyżakowy
- Śrubokręt równoległy (opcjonalnie)
- Pęseta
- Narzędzie do podważania
- Szczypce ukośne (opcjonalnie)
- Opalarka (opcjonalnie)
- Rękawice antystatyczne
- Antystatyczny pasek na nadgarstek (opcjonalnie)
- Mata antystatyczna z przewodem uziemiającym (opcjonalnie)

Lista śrub

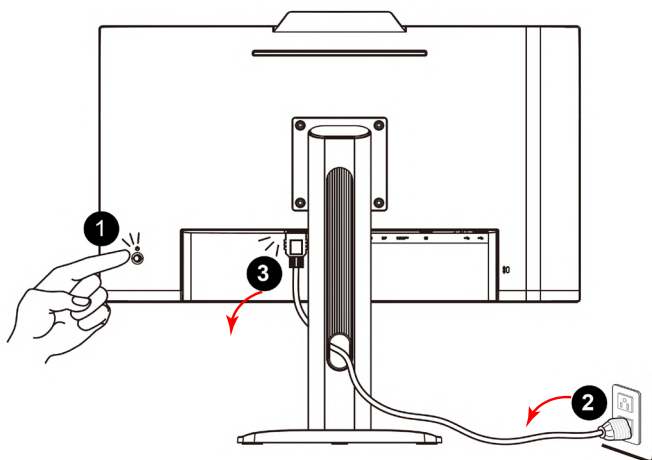
Podczas demontażu i montażu komputera należy sprawdzić poniższą listę śrub.

Uwaga: Ta lista śrub służy wyłącznie jako odniesienie i może się różnić w zależności od modelu. Zdecydowanie zaleca się użytkownikom kontakt z autoryzowanym centrum serwisowym w celu uzyskania dalszej pomocy.

Komponent	Typ śruby	Ilość
Panel LCD (PRO MP242PMG, PRO MP242PMGDE)	M3*4	11
Panel LCD (PRO MP272PMG, PRO MP272PMGDE)	M3*4	13
Płyta zasilania	M3*6	2
	M4*6	1
Pokrywa osłony	M3*4	2
Płyta główna	M3*6	4
Płyta nawigacji	Q3*5	3
Płyta USB	M3*6	1
Wspornik USB	M3*4	1
Złącze DP i HDMI	M3*6	2
Moduł kamery internetowej	M3*5	2
Wspornik	M4*10	4

Przygotowanie do demontażu

1. Wyłącz zasilanie monitora i komputera.
2. Odłącz przewody zasilające monitora i and komputera od elektrycznego gniazda zasilania.
3. Odłącz wszystkie kable i przewód zasilający od monitora.





Ważne

- *Przed demontażem/montażem należy odłączyć wszystkie źródła zasilania i umieścić monitor na stabilnej powierzchni.*
- *Podczas odłączania przewodu zasilającego należy zawsze przytrzymać złącze przewodu. Nigdy nie należy ciągnąć bezpośrednio za przewód.*
- *Nie należy umieszczać monitora w miejscach narażonych na oddziaływanie mgły, dymu, gdzie występują wibracje, nadmierne zapylenie, słone lub tłuste powietrze lub inne żrące gazy i opary.*
- *Aby uniknąć wyładowań elektrostatycznych, przed obsługą wrażliwych na elektryczność statyczną komponentów należy użyć antystatyczny pasek na nadgarstek.*
- *Należy zachować szczególną ostrożność podczas obsługi wyświetlacza, ponieważ jest on kruchy i może pęknąć.*
- *Żadnych czynności konserwacyjnych nie wolno wykonywać mokrymi rękami.*
- *Po montażu należy się upewnić, że założone zostały wszystkie śruby oraz, że wewnątrz monitora nie pozostały żadne zagubione śruby.*

Wspornik

Demontaż wspornika

1. Umieść monitor ekranem w dół na stabilnej, zabezpieczonej powierzchni.
2. Zlokalizuj i odkręć śrubokrętem krzyżakowym śruby, mocujące wspornik ①.
3. Unieś w górę i zdejmij wspornik ② z monitora.



Montaż wspornika

1. Umieść monitor ekranem w dół na stabilnej, zabezpieczonej powierzchni.
2. Dopasuj wszystkie otwory na śruby na wsporniku do otworów na śruby na pokrywie tylnej.
3. Załóż i przykręć z powrotem śrubokrętem krzyżakowym śruby **1**, aby zabezpieczyć wspornik **2**.



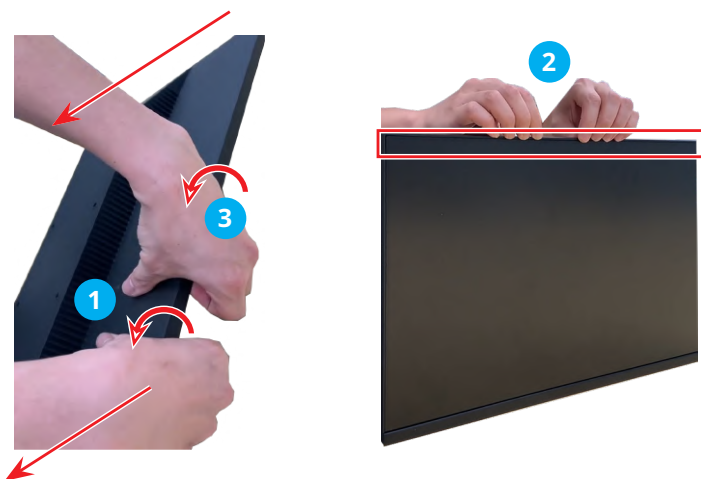
Pokrywa tylna

Demontaż pokrywy tylnej

1. Umieść kciuki na pokrywie tylnej ①, a inne palce ② naprzeciw ramki przedniej. Naciśnij kciukami ③, aby otworzyć górną, lewą i prawą stronę pokrywy tylnej.

Ważne

- Należy unikać naciskania palcami powierzchni ekranu, może to spowodować uszkodzenie wyświetlacza.
-



2. Użyj narzędzia do podważania, aby ostrożnie podważyć dolną stronę pokrywy tylnej.



3. Delikatnie unieś w górę pokrywę tylną 4 i zachowaj ostrożność podczas odłączania kabli głośnika 5.



4. Odkręć śrubokrętem krzyżakowym śruby płyty nawigacji. Aby zakończyć demontaż, ostrożnie wyjmij płytkę nawigacji 6 z tylnej pokrywy.

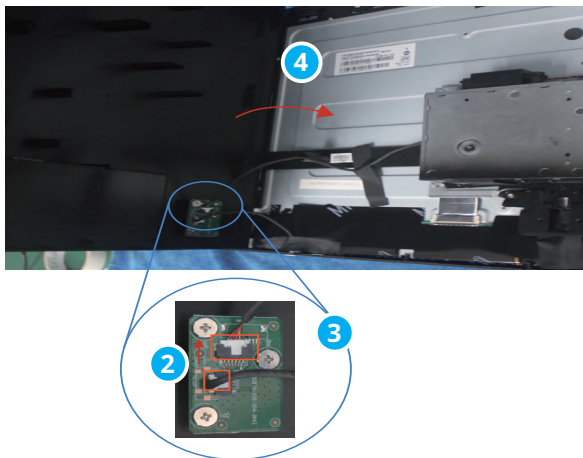


Montaż pokrywy tylnej

1. Włóż płytę nawigacji, aby rozpocząć montaż tylnej pokrywy, dokręć śruby śrubokrętem krzyżakowym, aby zakończyć 1.



2. Ostrożnie podłącz kabel płyty LED 2 i kabel płyty nawigacji 3 do płyty głównej, a następnie zamknij pokrywę tylną 4.



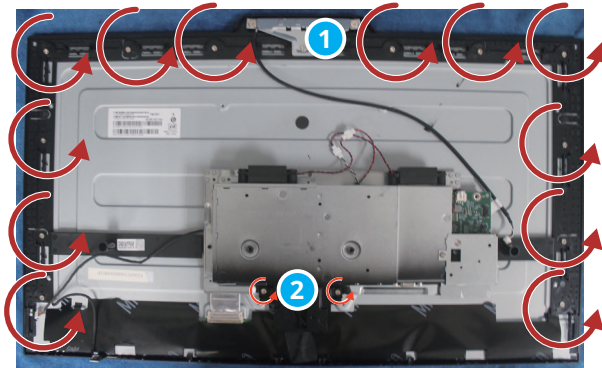
3. Dopasuj zaczepy na pokrywie głównej do gniazd 5. W celu zakończenia, delikatnie naciśnij pokrywę tylną w dół 6.



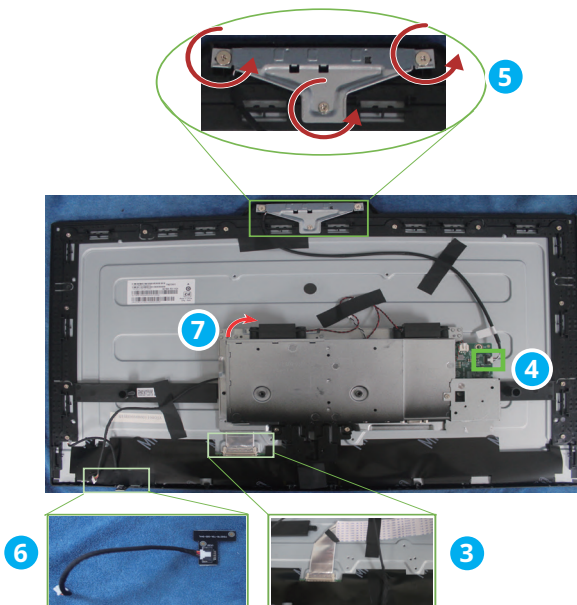
Panel LCD i pokrywa osłony

Demontaż panela LCD i pokrywy osłony

1. Odkręć śrubokrętem krzyżakowym śruby środkowej ramki **1** i śruby pokrywy osłony **2**.



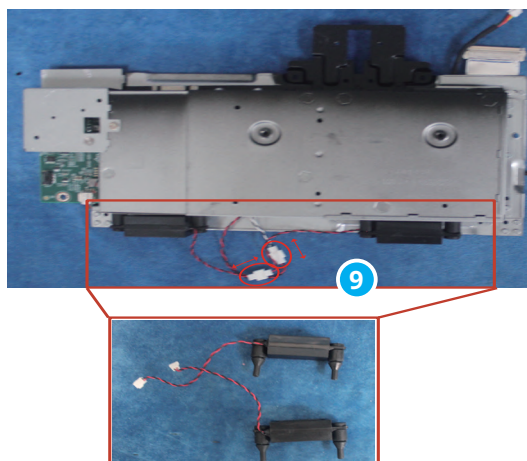
2. Odłącz kabel panela **3** i kabel modułu kamery internetowej **4**. Odkręć śrubokrętem krzyżakowym śruby, aby wyjąć moduł kamery internetowej **5**. Wyjmij płytę LED **6**. Zdejmij pokrywę osłony **7**.



3. Oddziel panel LCD i środkową ramkę 8.

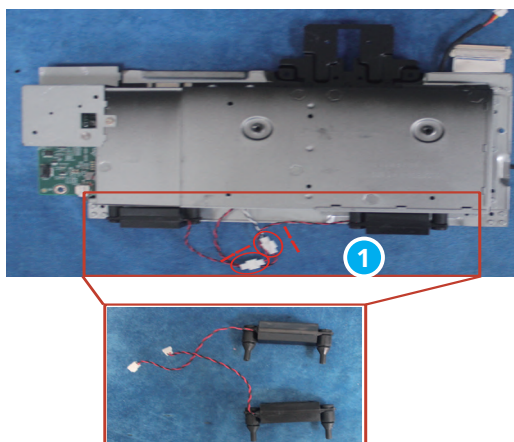


4. Wyjmij głośniki 9.

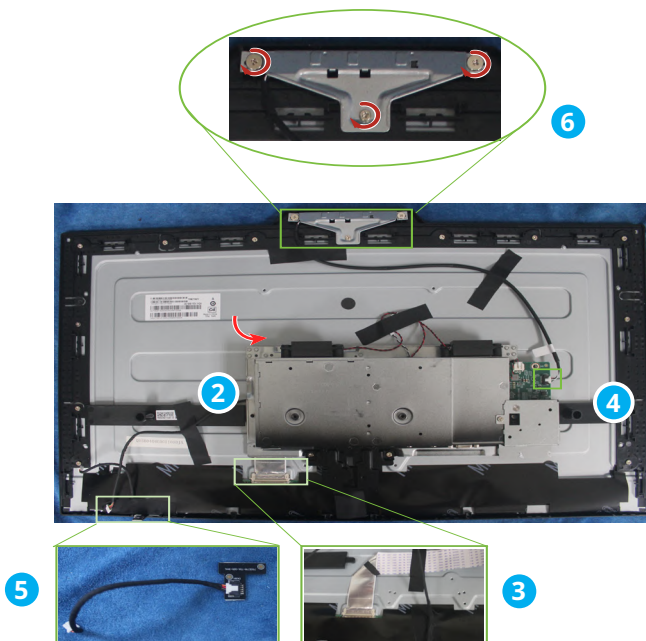


Montaż panela LCD i pokrywy osłony

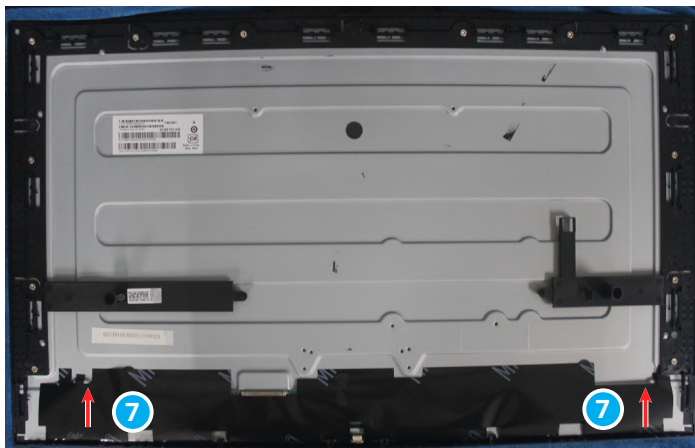
1. Wykonaj instrukcje z części [Montaż głośników](#), aby zainstalować głośniki 1.



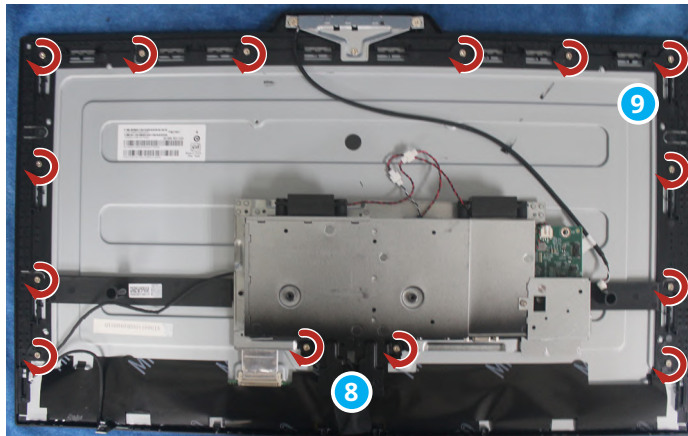
2. Załóż pokrywę osłony 2. Podłącz kabel sygnałowy panela 3 i kabel modułu kamery internetowej 4. Włóż płytę LED 5. Przykręć śrubokrętem krzyżakowym śruby modułu kamery internetowej 6.



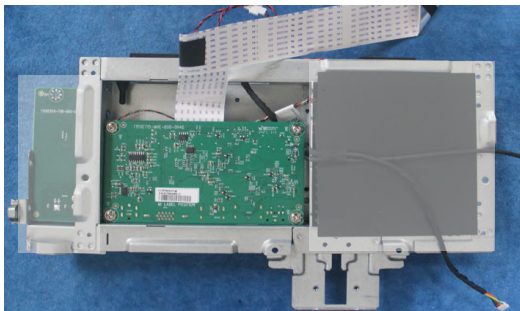
3. Dopasuj panel LCD i środkową ramkę 7.



4. Aby zakończyć montaż, dokręć śrubokrętem krzyżakowym śruby pokrywki osłony 8 i śruby środkowej ramki 9.

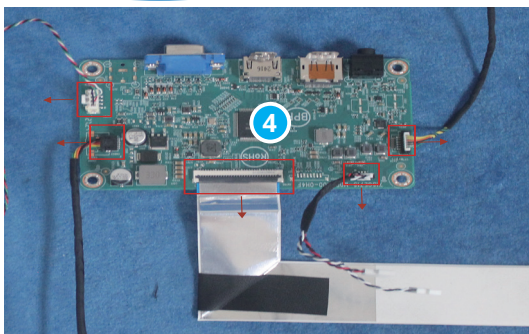
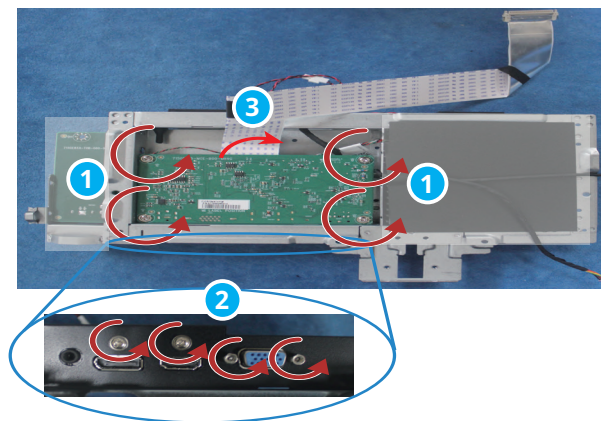


Płyta główna



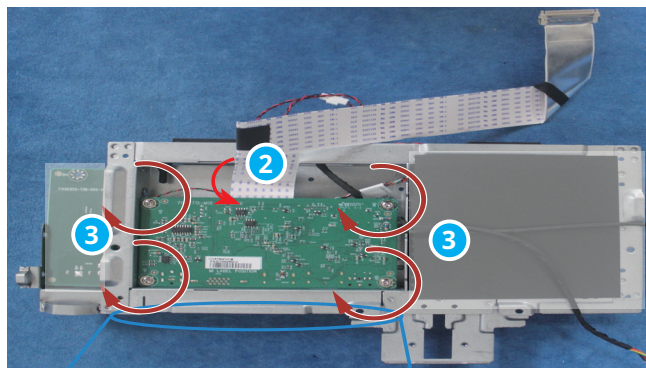
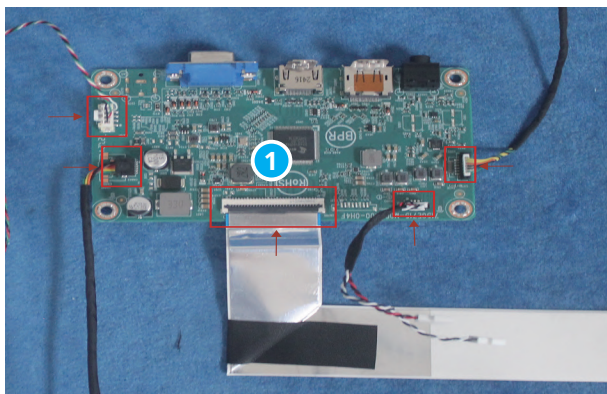
Demontaż płyty głównej

1. Aby zakończyć demontaż, zlokalizuj płytę główną, odkręć śrubokrętem krzyżakowym śruby ① ②, odwróć płytę główną ③ i odłącz kable ④.

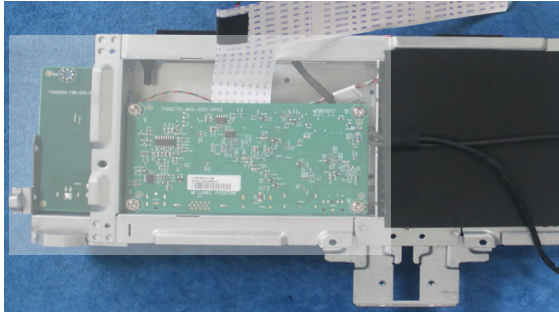


Montaż płyty głównej

1. Podłącz kable 1 do płyty głównej. Odwróć płytę główną 2. Aby zakończyć montaż, dokręć śrubokrętem krzyżakowym śruby 3 4.

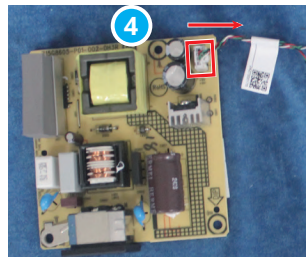
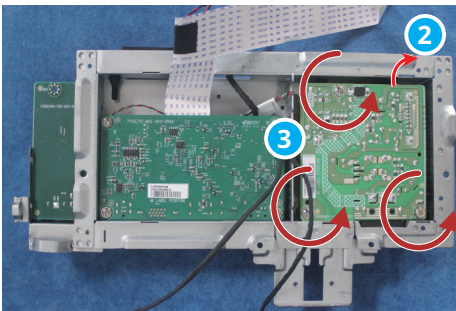
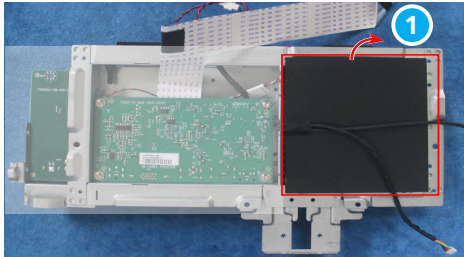


Płyta zasilania



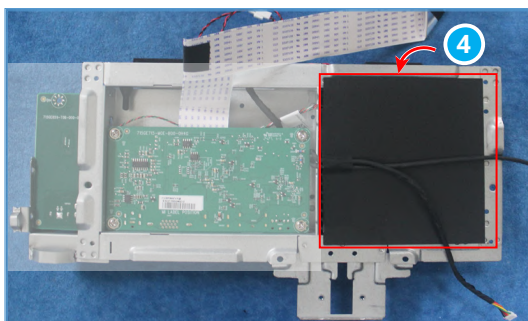
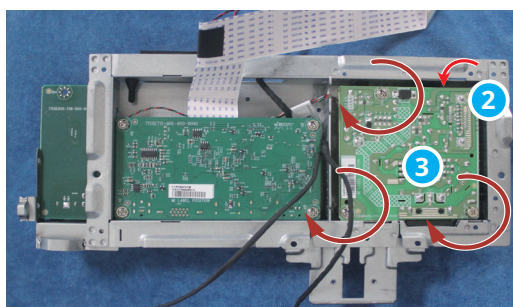
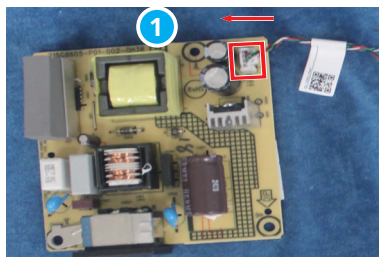
Demontaż płyty zasilania

1. Znajdź płytę zasilania i ściągnij folię mylarową ①. Aby zakończyć demontaż, odkręć śrubokrętem krzyżakowym śruby ②, odwróć płytę zasilania ③ i odłącz kable ④.

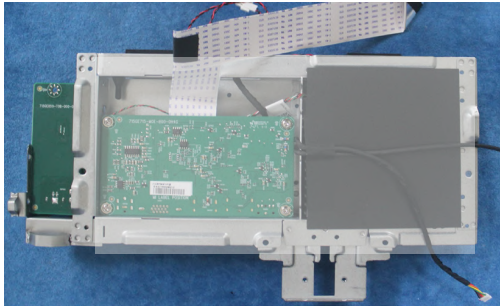


Montaż płyty zasilania

1. Podłącz kabel do płyty zasilania 1. Odwróć płytę zasilania 2. Przykręć śrubokrętem krzyżakowym śruby 3. Aby zakończyć montaż, 4, przyklej taśmę mylarową.

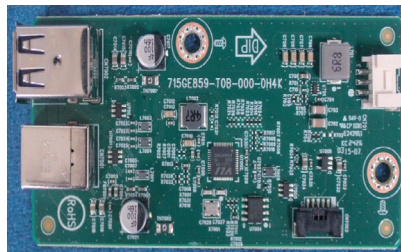
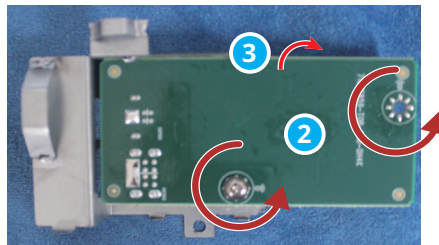
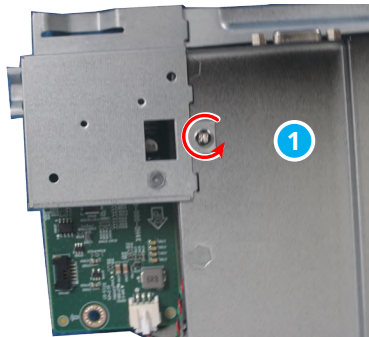


Płyta USB



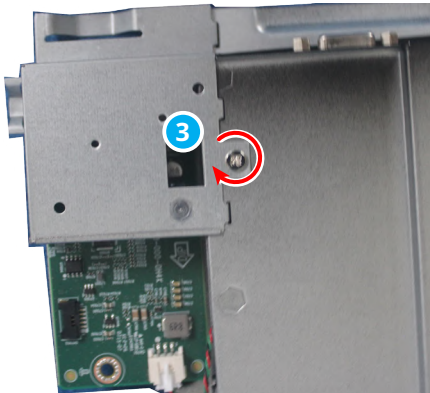
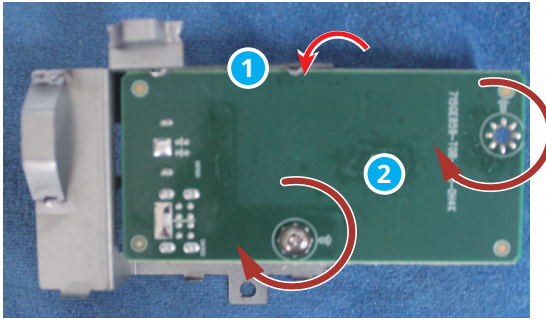
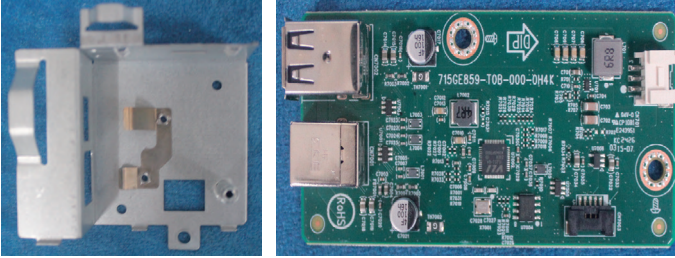
Demontaż płyty USB

1. Odkręć śrubokrętem krzyżakowym śruby 1 2. Aby zakończyć demontaż, wyjmij płytę USB 3.



Montaż płyty USB

1. Dopasuj płytę USB i uchwyt **1**. Aby zakończyć montaż, przykręć śrubokrętem krzyżakowym śruby **2** **3**.

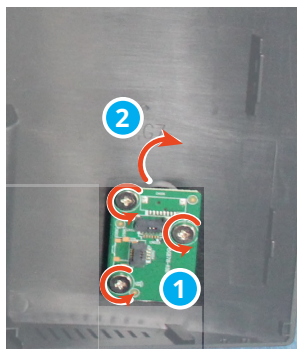


Płyta nawigacji i przycisk nawigacji

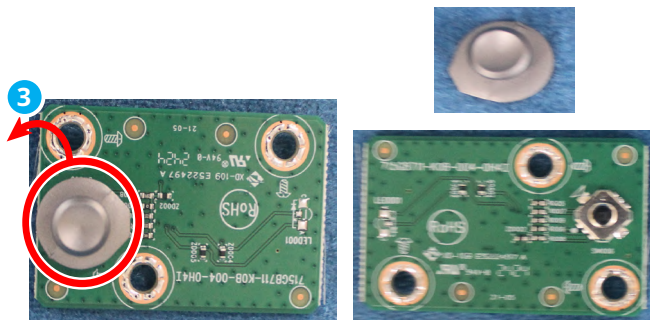


Demontaż płyty nawigacji i przycisku nawigacji

1. Odkręć śrubokrętem krzyżakowym śruby ❶. Wyjmij płytę nawigacji ❷.

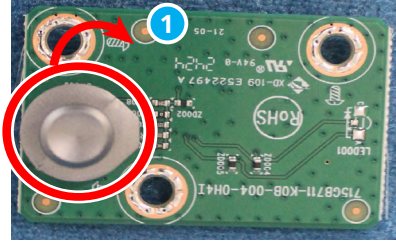


2. Aby zakończyć demontaż, wyjmij przycisk nawigacji ❸.

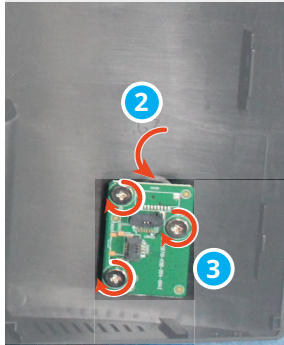


Montaż płyty nawigacji i przycisku nawigacji

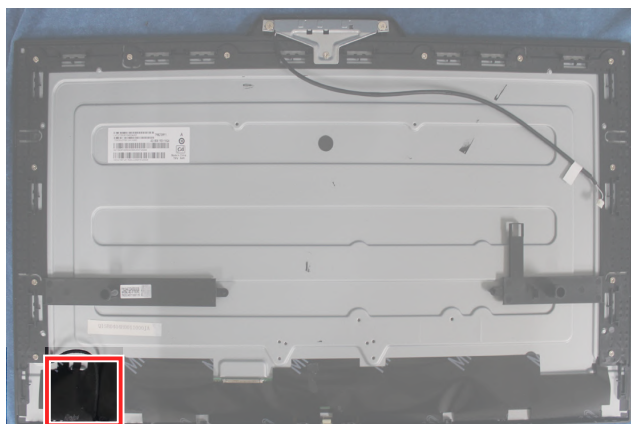
1. Włóż przycisk nawigacji **1**.



2. Dopasuj i załóż ponownie płytę nawigacji **2** do pokrywy tylnej. Aby zakończyć montaż, dokręć śrubokrętem krzyżakowym śruby **3**.



Płyta LED

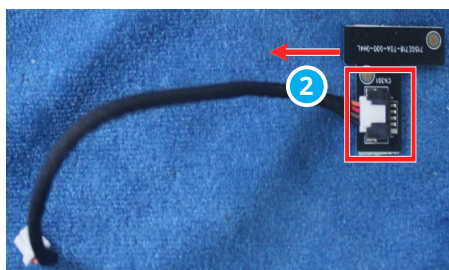


Demontaż płyty LED

1. Wyjmij płytę LED ①.

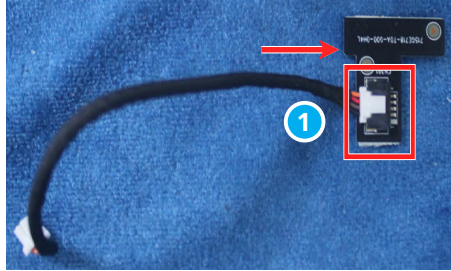


2. Aby zakończyć demontaż, odłącz kabel ②.



Montaż płyty LED

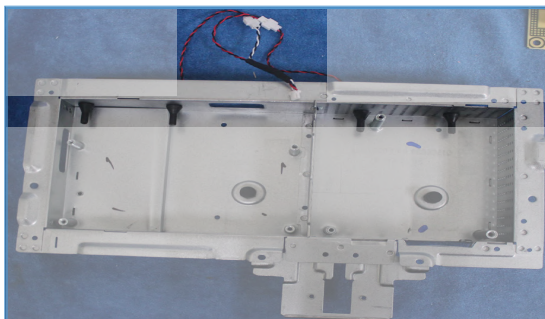
1. Podłącz kabel do płyty LED ①.



2. Aby zakończyć montaż, dopasuj płytę LED ②.

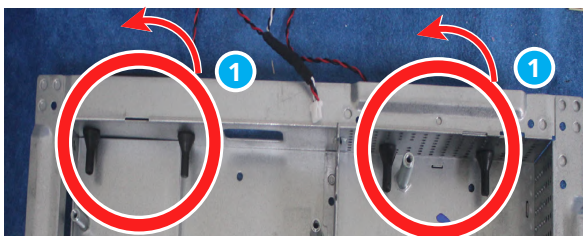


Głośniki

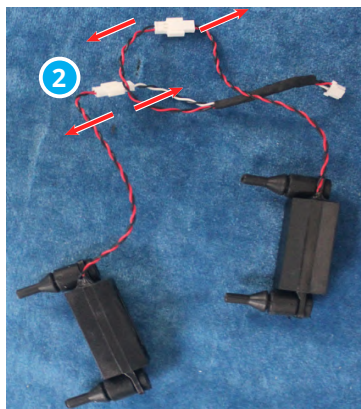


Demontaż głośników

1. Zlokalizuj głośniki. Odłącz głośniki od głównej ramki 1.

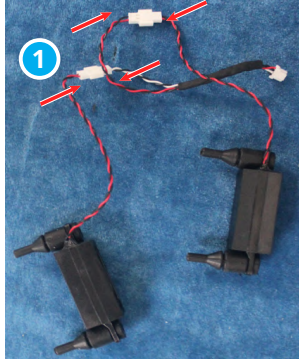


2. Ostrożnie odłącz kable głośników 2.

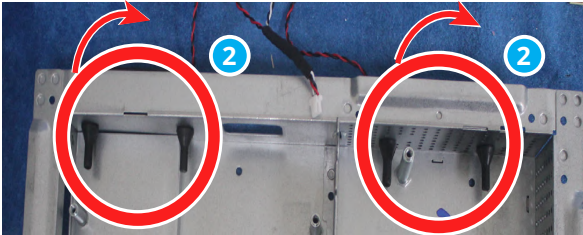


Montaż głośników

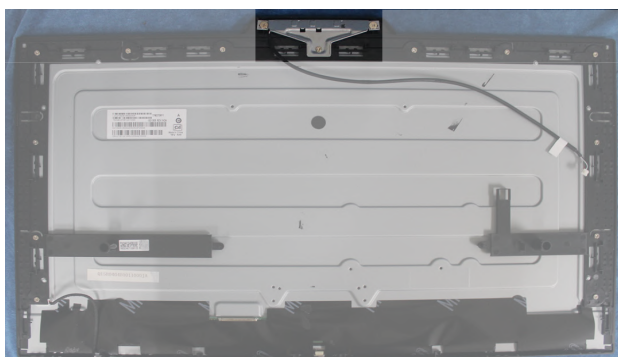
1. Podłącz kable głośników ①.



2. Dopasuj głośniki do głównej ramki ②.



Moduł kamery internetowej i wspornik kamery internetowej

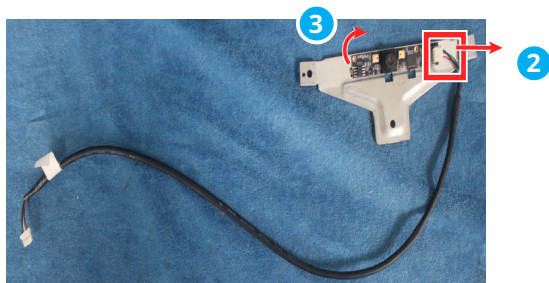


Demontaż modułu kamery internetowej

1. Odkręć śrubokrętem krzyżakowym śruby ①.

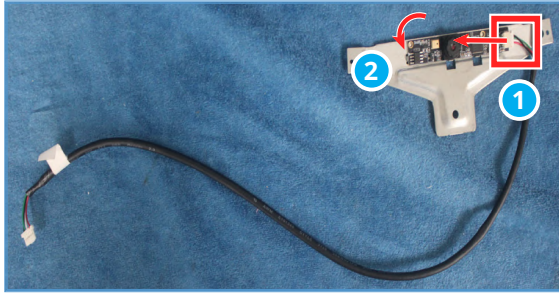


2. Odłącz kabel modułu kamery internetowej ②. Aby zakończyć demontaż, ostrożnie oddziel moduł kamery internetowej od wspornika kamery internetowej ③.

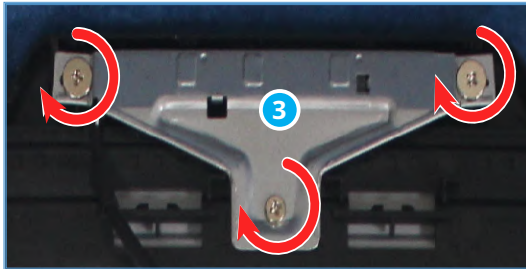


Montaż modułu kamery internetowej

1. Podłącz kabel modułu kamery internetowej 1. Dopasuj moduł kamery internetowej do wspornika kamery internetowej 2.

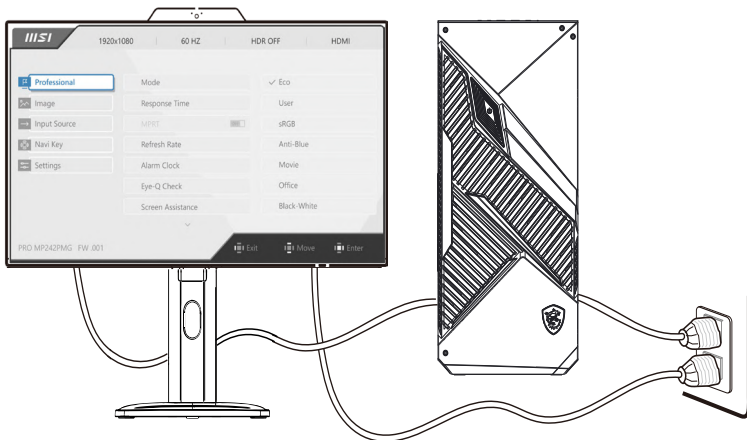


2. Aby zakończyć montaż, dokręć śrubokrętem krzyżakowym śruby 3.



Włączanie zasilania po konserwacji

1. Podłącz kabel sygnałowy od monitora do komputera. Podłącz przewód zasilający do gniazda zasilania monitora i do elektrycznego gniazda zasilania. Włącz monitor.
2. W zależności od portów sygnałowych monitora, sprawdź kolejno porty VGA, HDMI, DP. Nastąpi zmiana kolorów ekranu wyświetlacza na czerwony, zielony, niebieski, biały i czarny w celu sprawdzenia, czy obraz jest nieprawidłowy.
3. Naciśnij przycisk Menu i dostosuj jasność lub inne funkcje, aby sprawdzić, czy na ekranie nie ma nieprawidłowości.
4. Sprawdź elementy regulacji audio i głośności pod kątem nieprawidłowości, podczas łączenia się z różnymi portami sygnałowymi.
5. Po sprawdzeniu zresetuj monitor. Wyłącz monitor i odłącz wszystkie kable.



Rozwiązywanie problemów

Użytkownicy mogą odnosić się do podanych wskazówek lub odwiedzić [Pomoc techniczną MSI dla monitorów](#) w celu szybkiego i łatwego rozwiązania problemów, po wykryciu typowych problemów z produktem. Zawsze zaleca się kontakt użytkowników z autoryzowanym centrum serwisowym MSI, aby w razie potrzeby uzyskać zaawansowaną pomoc techniczną.

Dioda LED zasilania jest wyłączona.

- Naciśnij ponownie przycisk zasilania monitora.
- Sprawdź, czy kabel zasilający monitora został podłączony w prawidłowy sposób.

Brak obrazu.

- Sprawdź, czy karta graficzna komputera została poprawnie zainstalowana.
- Sprawdź, czy komputer i monitor są podłączone do gniazd elektrycznych i czy są włączone.
- Sprawdź, czy kabel sygnałowy monitora został podłączony w prawidłowy sposób.
- Komputer może być w trybie oczekiwania. Naciśnij dowolny przycisk, aby uaktywnić monitor.

Obraz nie ma poprawnego rozmiaru lub nie jest wyśrodkowany na ekranie.

- Zapoznaj się z częścią Wstępnie ustawione tryby wyświetlania, aby wybrać na komputerze ustawienie odpowiednie dla monitora.

Brak obsługi Plug & Play.

- Sprawdź, czy kabel zasilający monitora został podłączony w prawidłowy sposób.
- Sprawdź, czy kabel sygnałowy monitora został podłączony w prawidłowy sposób.
- Sprawdź, czy komputer i karta graficzna są zgodne z Plug & Play.

Ikony, czcionki lub obrazy są niewyraźne, rozmyte albo występują problemy z kolorami.

- Nie korzystaj z przedłużaczy kabli wideo.
- Dostosuj jasność i kontrast.
- Dostosuj kolory RGB lub ustaw temperaturę barwową.
- Sprawdź, czy kabel sygnałowy monitora został podłączony w prawidłowy sposób.
- Sprawdź, czy styki złącza kabla sygnałowego nie są wygięte.

Monitor zaczyna migotać lub pojawiają się fale.

- Zmień częstotliwość odświeżania na odpowiednią dla monitora.
- Zaktualizuj sterowniki karty graficznej.
- Ustaw monitor z dala od urządzeń elektrycznych, które mogą powodować zakłócenia elektromagnetyczne (EMI).

Wskazówki dotyczące recyklingu

Zgodnie z naszym zaangażowaniem na rzecz zrównoważonego rozwoju środowiska, ten produkt został zaprojektowany z oddzielnych elementów z tworzyw sztucznych w celu poprawy jakości recyklingu tworzyw sztucznych. Prosimy o odpowiedzialny recykling plastikowych elementów tego produktu, gdy osiągnie on koniec okresu użytkowania. Należy postępować zgodnie z poniższymi instrukcjami w celu przygotowania części z tworzyw sztucznych do recyklingu, eliminując materiały nie nadające się do recyklingu.

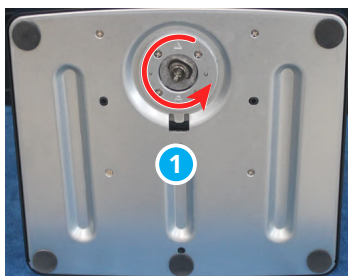


Ważne

Przed recyklingiem oddzielanych komponentów z tworzywa sztucznego należy użyć szczypcy ukośnej, aby usunąć wszystkie wkładki śrub z miedzianymi sztyftami, jeśli występują.

Wspornik

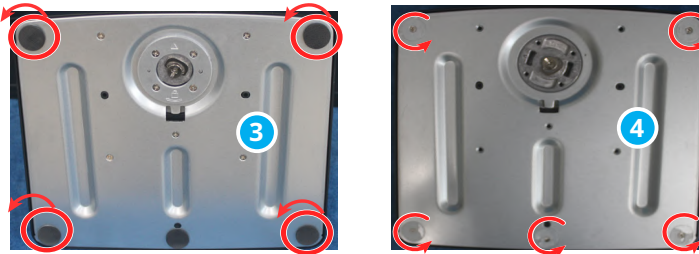
1. Wykonaj [Demontaż wspornika](#) w celu zdjęcia z monitora regulowanego wspornika.
2. Przez zdemontowanie łączników szybkiego zwalniania ① podstawy wspornika w celu oddzielenia wspornika i podstawy ②.



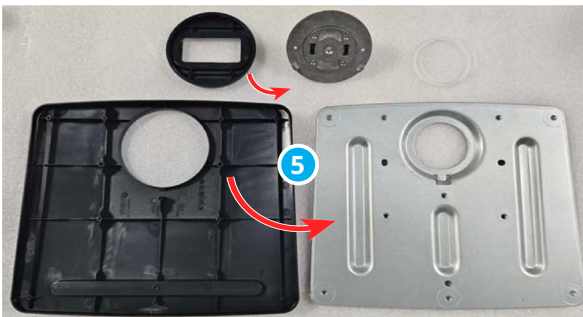
3. Będzie widoczne rozdzielenie wspornika i podstawy.



4. Odwróć podstawę. Oderwij gumowe wkładki 3 i odkręć śrubokrętem krzyżakowym śruby 4 pod spodem, aby otworzyć podstawę.



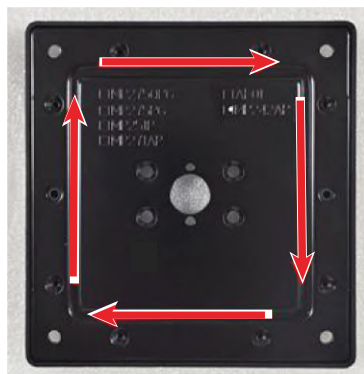
5. Otwórz i wyjmij stalową płytę podstawy 5, plastikową płytę podstawy można poddać recyklingowi przez wykwalifikowane firmy zajmujące się recyklingiem.



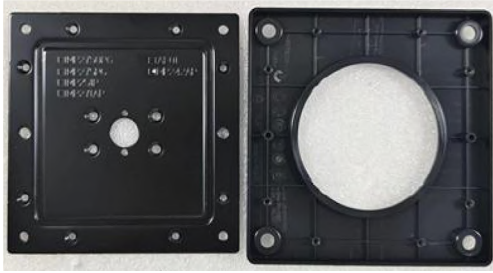
-
6. Użyj śrubokręta krzyżakowego do poluzowania wspornika i śrub VESA 6.



-
7. Użyj narzędzie do podważania do otwarcia stalowej i plastikowej płyty VESA wokół krawędzi.



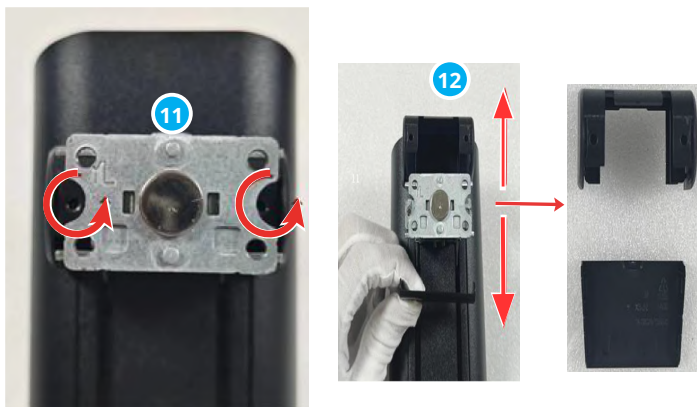
8. Obie płyty można poddać recyklingowi przez wykwalifikowane firmy zajmujące się recyklingiem.



9. Zdejmij okrągłą górną część w kształcie dysku 7 w kierunkach wskazanych poniżej 8 9 10.

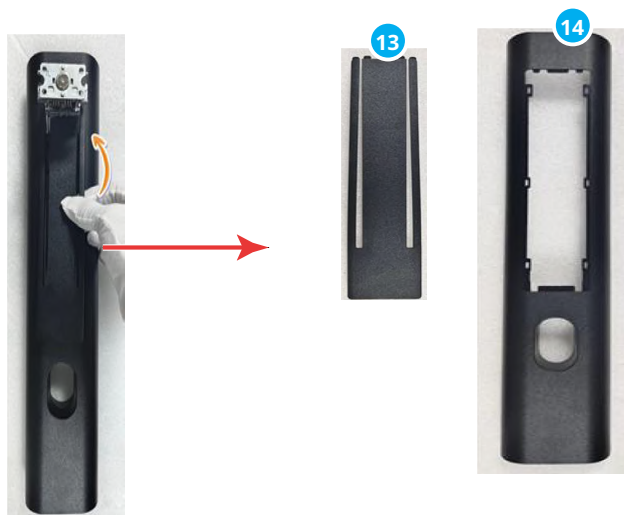


10. Odkręć śrubokrętem krzyżakowym śruby 11 w celu zdjęcia nasadki 12.

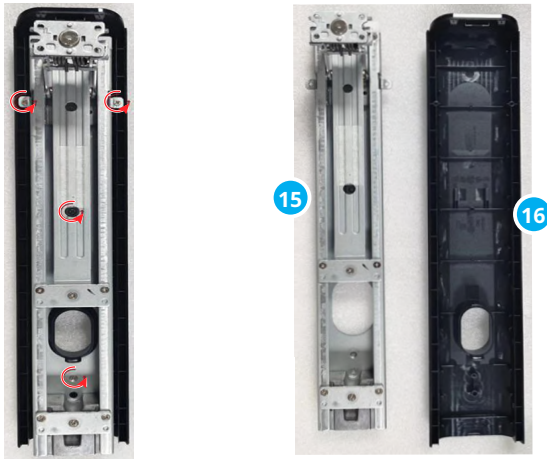


11. Użyj narzędzia do podważania do otwarcia wspornika, włącznie z przednią stroną: górną część 13 i dolną część 14 oraz tylną stronę 15 16 wspornika.

Przednia strona



Tylna strona (odkręć śruby śrubokrętem krzyżakowym, aby oddzielić wszystkie elementy)



Pokrywa tylna



Ważne

Przed recyklingiem oddzielonych części z tworzywa sztucznego należy użyć śrubokręta krzyżakowego lub szypce ukośne, aby usunąć wszystkie wkładki śrub z miedzianymi sztyftami, jeśli występują.

1. Wykonaj [Demontaż pokryw tylnych](#), aby zdjąć pokrywę tylną
2. Zdejmij przycisk nawigacji ① i użyj śrubokręta krzyżakowego do zdjęcia wkładek śrub ② z miedzianymi sztyftami. Po demontażu wszystkich komponentów, pokrywa tylna może zostać poddana recyklingowi przez wykwalifikowane firmy zajmujące się recyklingiem.



Instrukcje dotyczące wycofania produktu z eksploatacji



Informacje środowiskowe MSI

Informacje na temat inicjatyw, polityk, programów i celów MSI w zakresie ochrony środowiska można znaleźć w dokumencie [Polityka zrównoważonego rozwoju środowiska](#).

Przeznaczenie

Informacje te mają zapewnić podmiotom zajmującym się recyklingiem wytyczne dotyczące obecności materiałów i komponentów na poziomie produktu, zgodnie z wymogami unijnej dyrektywy WEEE i zmieniającej ją dyrektywy.

Informacje o komponentach i identyfikacja materiałów

Następujące substancje, preparaty lub składniki należy usuwać lub odzyskiwać oddzielnie od innych WEEE zgodnie z art. 4 dyrektywy Rady UE 75/442/EEC.

Identyfikacja materiałów dla materiałów i komponentów znajdujących się na liście zużytego sprzętu elektrycznego i elektronicznego.

*1: Poniższe numery elementów odpowiadają podanym w części [Komponenty produktu i akcesoria](#).

Materiały	Element*1	Lokalizacja
Polichlorowane bifenyle (PCB) zawierające kondensatory oraz wszystkie polichlorowane bifenyle i polichlorowane trifenyle (PCB/PCT) zawierające sprzęt elektryczny.	—	Nieobecne
Elementy zawierające rtęć, takie jak przełączniki lub lampy podświetlenia	—	Nieobecne
Baterie	—	Nieobecne
Płytki drukowane ogólnie do telefonów komórkowych i innych urządzeń, jeżeli powierzchnia płytki drukowanej jest większa niż 10 centymetrów kwadratowych	7	Płyta główna
	5	Płyta nawigacji
	9	Płyta zasilania
	6	Płyta USB
Tonery w formie płynu i pasty oraz toner kolorowy	—	Nieobecne

Materiały	Element*1	Lokalizacja
Plastik zawierający środki zmniejszające palność	—	Nieobecne
Odpady azbestowe i komponenty zawierające azbest	—	Nieobecne
Lampy kineskopowe	—	Nieobecne
Chlorofluorowęglowodory (CFC), wodorochlorofluorowęglowodory (HCFC) lub wodorofluorowęglowodory (HFC), węglowodory (HC)	—	Nieobecne
Gazowe lampy wyładowcze	—	Nieobecne
Wyświetlacze ciekłokrystaliczne (w stosownych przypadkach wraz z obudową) o powierzchni większej niż 100 centymetrów kwadratowych oraz wszystkie podświetlane lampami wyładowczymi	4	Panel LCD
Zewnętrzne kable elektryczne	13	Przewód zasilający
Komponenty zawierające ogniotrwałe włókna ceramiczne	—	Nieobecne
Komponenty zawierające substancje radioaktywne lub materiały, które stają się radioaktywne	—	Nieobecne
Kondensatory elektrolityczne zawierające substancje budzące obawy (wysokość > 25 mm, średnica > 25 mm lub proporcjonalnie podobna objętość)	9	Płyta zasilania
Beryl i jego związki (w tym tlenek berylu)	—	Nieobecne
Płyny	—	Nieobecne

Usługa odbioru produktów

Zużyty sprzęt elektryczny może zawierać substancje niebezpieczne, a tym samym zagrażać zdrowiu ludzi i środowisku. Dlatego konieczna jest właściwa utylizacja. MSI zapewnia bezpłatny recykling produktów zarejestrowanych w EPEAT, aby mieć pewność, że produkt dotrze do końca swojego okresu użytkowania i że zostanie poddany recyklingowi w sposób odpowiedzialny.

Aby prawidłowo poddać sprzęt recyklingowi w ramach tej usługi, należy wykonać następujące czynności:

1. Ze zużytego sprzętu należy usunąć swoje dane osobowe.
2. [KLIKNIJ TUTAJ](#), aby się dowiedzieć, jak poddać recyklingowi wycofany z eksploatacji produkt.
3. Znajdź na stronie internetowej najbliższy punkt recyklingu MSI.
4. Należy się skontaktować z wyznaczonym miejscem recyklingu telefonicznie lub przez e-mail, aby zaplanować odbiór. Koszty wszelkich wysyłek i dostawy ponoszą klienci.

Konfiguracja w menu OSD

Konfiguracja w menu OSD

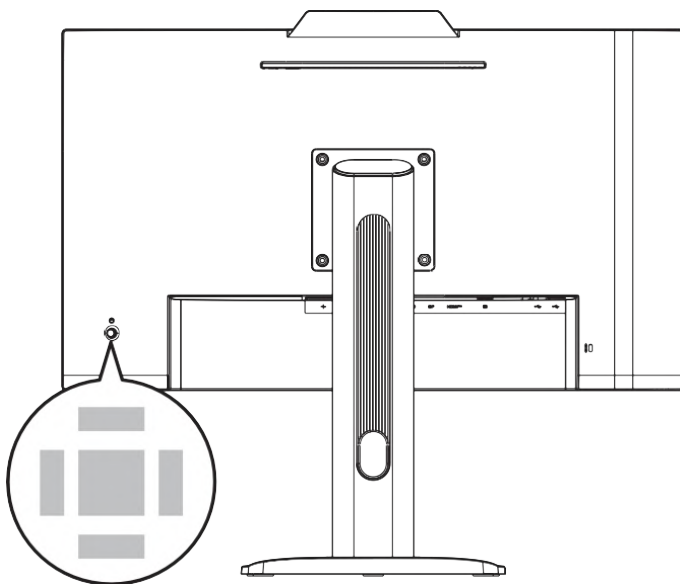
W tym rozdziale zawarto informacje na temat konfiguracji za pomocą menu OSD.



Wszystkie dane podlegają zmianie bez uprzedniego powiadomienia.

Navi Key (Przycisk nawigacji)

Monitor wyposażony jest w przycisk nawigacji, wielokierunkowy element sterowania pomagający w nawigacji w menu ekranowym OSD.



W górę/ W dół/ W lewo/ W prawo:

- Wybór menu i elementów funkcji
- Dostosowywanie wartości funkcji
- Przechodzenie do/wychodzenie z menu funkcji

Środkowy:

- Uaktywnianie menu ekranowego (OSD)
- Przechodzenie do podmenu
- Potwierdzanie wyboru lub ustawienia

Przycisk skrótu

- Gdy menu OSD nie jest aktywne, można przejść do menu wstępnie ustawionej funkcji, przesuwając przycisk nawigacji w górę, w dół, w lewo lub w prawo.
- Przyciski skrótów można dostosować w celu przechodzenia do innych menu funkcji.

Menu OSD



Image (Obraz)

1. poziom menu	2./3. poziom menu	Opis
Brightness (Jasność)	0-100	Dostosuj odpowiednio jasność w zależności od oświetlenia otoczenia.
Contrast (Kontrast)	0-100	<ul style="list-style-type: none"> Dostosuj odpowiednio kontrast w celu zapewnienia komfortu podczas patrzenia.
Sharpness (Ostrość)	0-5	<ul style="list-style-type: none"> Pozycja Ostrość poprawia wyrazistość i szczegółowość obrazu.
Image Enhancement (Poprawianie obrazu)	OFF (WYŁ.)	<ul style="list-style-type: none"> Poprawianie obrazu koryguje krawędzie obrazu w celu ich wyostrzenia.
	Weak (Słabe)	
	Medium (Średnie)	
	Strong (Silne)	
	Strongest (Najsilniejsze)	
Low Blue Light (Niski światła niebieskiego)	OFF (WYŁ.)	<ul style="list-style-type: none"> Funkcja Niski światła niebieskiego chroni oczy przed działaniem światła niebieskiego. Po włączeniu funkcja Niski światła niebieskiego ustawia bardziej żółtawą temperaturę barwową obrazu. Po ustawieniu dla pozycji Tryb opcji Anty niebieski wymagane będzie włączenie funkcji Niski poziom światła niebieskiego.
	ON (WŁ.)	

1. poziom menu	2./3. poziom menu	Opis						
HDCR	OFF (WYŁ.)	<ul style="list-style-type: none"> Funkcja HDCR zwiększa jakość obrazu poprzez wzmocnienie jego kontrastu. Włączenie funkcji HDCR będzie miało wpływ na: <table border="1" data-bbox="601 288 935 432"> <thead> <tr> <th>Włączona funkcja</th> <th>Stan funkcji</th> </tr> </thead> <tbody> <tr> <td>» Jasność</td> <td>Brak możliwości wyboru</td> </tr> <tr> <td>» MPRT</td> <td>Ustawiona opcja WYŁ.</td> </tr> </tbody> </table> 	Włączona funkcja	Stan funkcji	» Jasność	Brak możliwości wyboru	» MPRT	Ustawiona opcja WYŁ.
	Włączona funkcja		Stan funkcji					
» Jasność	Brak możliwości wyboru							
» MPRT	Ustawiona opcja WYŁ.							
ON (WŁ.)								
Color Temperature (Temperatura barwowa)	Cool (Zimne)	<ul style="list-style-type: none"> Naciśnij przycisk w górę lub w dół, aby wybrać i wyświetlić podgląd efektów trybu. Naciśnij środkowy przycisk, aby potwierdzić i zastosować typ trybu. Pozycję Temperatura barwowa można dostosować w trybie Dostosowanie. 						
	Normal (Normalny)							
	Warm (Ciepłe)							
	Customization (Dostosowanie)		R (0-100)					
		G (0-100)						
		B (0-100)						
Auto Config		<ul style="list-style-type: none"> Tylko dla wejścia D-Sub. W przypadku wykrycia innych źródeł sygnału wejściowego ustawienie to zostanie wyszarzone. 						
Clock	0-100	<ul style="list-style-type: none"> Dostosowywanie zegara. Tylko dla wejścia D-Sub. W przypadku wykrycia innych źródeł sygnału wejściowego ustawienie to zostanie wyszarzone. 						
Phase	0-100	<ul style="list-style-type: none"> Dostosowywanie fazy. Tylko dla wejścia D-Sub. W przypadku wykrycia innych źródeł sygnału wejściowego ustawienie to zostanie wyszarzone. 						
H.Position	0-100	<ul style="list-style-type: none"> Dostosowywanie położenia w poziomie. Tylko dla wejścia D-Sub. W przypadku wykrycia innych źródeł sygnału wejściowego ustawienie to zostanie wyszarzone. 						
V.Position	0-100	<ul style="list-style-type: none"> Dostosowywanie położenia w pionie. Tylko dla wejścia D-Sub. W przypadku wykrycia innych źródeł sygnału wejściowego ustawienie to zostanie wyszarzone. 						

Input Source (Źródło wejścia)

1. poziom menu	2. poziom menu	Opis
HDMI™		<ul style="list-style-type: none"> • Pozycję Źródło wejścia można dostosować w każdym trybie.
DP		
D-Sub		
Auto Scan (Autoskanowanie)	OFF (WYŁ.)	<ul style="list-style-type: none"> • W poniższych przypadkach można użyć Przycisk nawigacji w celu wybrania źródła sygnału: <ul style="list-style-type: none"> • Gdy dla pozycji „Autoskanowanie” ustawiona jest opcja „WYŁ.”, a monitor jest w trybie oszczędzania energii. • Gdy na ekranie monitora widoczny jest komunikat „Brak sygnału”.
	ON (WŁ.)	

Navi Key (Przycisk nawigacji)

1. poziom menu	2. poziom menu	Opis
Up (W górę) Down (W dół) Left (W lewo) Right (W prawo)	OFF (WYŁ.)	<ul style="list-style-type: none"> • Wszystkie ustawienia Przycisk nawigacji można dostosować w Menu OSD.
	Brightness (Jasność)	
	Mode (Tryb)	
	Alarm Clock (Budzik)	
	Input Source (Źródło wejścia)	
	Refresh Rate	
	Info. On Screen	
	Audio Volume (Głośność audio)	

Settings (Ustawienie)

1. poziom menu	2. poziom menu	Opis			
Language (Język)	繁體中文	<ul style="list-style-type: none"> Aby potwierdzić i zastosować ustawienie języka, należy nacisnąć środkowy przycisk. Pozycja Język jest ustawieniem niezależnym. Wybrane przez użytkownika ustawienie języka ma priorytet względem domyślnych ustawień fabrycznych. Po wybraniu dla pozycji Resetuj opcji Tak ustawienie język nie zostanie zmienione. 			
	English				
	Français				
	Deutsch				
	Italiano				
	Español				
	한국어				
	日本語				
	Русский				
	Português				
	简体中文				
	Bahasa Indonesia				
	Türkçe				
	(Wkrótce dostępnych będzie więcej języków)				
Transparency (Przezroczystość)	0-5	<ul style="list-style-type: none"> Pozycję Przezroczystość można dostosować w każdym trybie. 			
OSD Time Out	5-30s	<ul style="list-style-type: none"> Pozycję Zakończenie czasu wyświetlania OSD można dostosować w każdym trybie. 			
Power Button (Przycisk zasilania)	OFF (WYŁ.)	<ul style="list-style-type: none"> Po ustawieniu opcji WYŁ. naciśnięcie przycisku zasilania spowoduje wyłączenie monitora. 			
	Standby (Gotowość)	<ul style="list-style-type: none"> Po ustawieniu opcji Gotowość naciśnięcie przycisku zasilania spowoduje wygaszenie panelu i podświetlenia. 			
Info. On Screen	OFF (WYŁ.)	<ul style="list-style-type: none"> Informacje o stanie monitora są wyświetlane po prawej stronie ekranu. 			
	ON (WŁ.)	<ul style="list-style-type: none"> Włączenie funkcji Informacje na ekranie będzie miało wpływ na: <table border="1" data-bbox="532 1321 867 1406"> <thead> <tr> <th>Włączona funkcja</th> <th>Stan funkcji</th> </tr> </thead> <tbody> <tr> <td>» Test Eye-Q</td> <td>Ustawiona opcja WYŁ.</td> </tr> </tbody> </table>	Włączona funkcja	Stan funkcji	» Test Eye-Q
Włączona funkcja	Stan funkcji				
» Test Eye-Q	Ustawiona opcja WYŁ.				

1. poziom menu	2. poziom menu	Opis
HDMI™ CEC	OFF (WYŁ.)	<p>HDMI™ CEC (Consumer Electronics Control) obsługuje konsole Sony PlayStation® i Nintendo® Switch™, Xbox serii X S i różne urządzenia audio-wizualne z obsługą CEC.</p> <p>- Po ustawieniu HDMI™ CEC na Wł.:</p> <ul style="list-style-type: none"> • Monitor włączy się automatycznie po włączeniu urządzenia CEC. • Po wyłączeniu monitora urządzenie CEC przechodzi w tryb oszczędzania energii. • Po podłączeniu konsoli Sony PlayStation®, Nintendo® Switch™ lub Xbox serii X S, Tryb zostanie automatycznie ustawiony na tryb domyślny i może zostać później wyregulowany do trybu preferowanego przez użytkownika.
	ON (WŁ.)	
Audio Volume (Głośność audio)	0-100	<ul style="list-style-type: none"> • Pozycję Głośność audio można dostosować w każdym trybie.
Reset (Resetuj)	YES (TAK)	<ul style="list-style-type: none"> • Pozycję Resetuj, która umożliwi przywrócenie początkowych ustawień domyślnych menu OSD, można zastosować w każdym trybie.
	NO (NIE)	