



# **Seria PRO**

## **Monitor LCD**

PRO MP245G (3PC1)

PRO MP245PG (3PC1)

Instrukcja serwisowa

# Spis treści

Prawa autorskie i uwaga dotycząca znaków towarowych .....	4
Wersja .....	4
Jak korzystać z tej instrukcji serwisowej .....	4
Instrukcje bezpieczeństwa .....	5
Zasilanie .....	5
Warunki otoczenia .....	5
Warunkowy serwis gwarancyjny .....	6
Modernizacja i serwis .....	6
Publicznie dostępne informacje o serwisie .....	7
<b>Demontaż i montaż .....</b>	<b>9</b>
Komponenty produktu i akcesoria .....	10
Możliwość modernizacji i naprawy produktu .....	12
Zalecane narzędzia .....	13
Lista śrub .....	13
Przygotowanie do demontażu .....	14
Stały wspornik (PRO MP245G) .....	16
Demontaż wspornika .....	16
Montaż wspornika .....	17
Regulowany wspornik (PRO MP245PG) .....	18
Demontaż wspornika .....	18
Montaż wspornika .....	19
Pokrywa tylna .....	20
Demontaż pokrywy tylnej .....	20
Montaż pokrywy tylnej .....	22
Panel LCD i pokrywa ostony .....	24
Demontaż panela LCD i pokrywy ostony .....	24
Montaż panela LCD i pokrywy ostony .....	25

Płyta główna .....	26
Demontaż płyty głównej .....	26
Montaż płyty głównej.....	27
Płyta zasilania.....	28
Demontaż płyty zasilania .....	28
Montaż płyty zasilania .....	29
Płyta nawigacji i przycisk nawigacji .....	30
Demontaż płyty nawigacji i przycisku nawigacji .....	30
Montaż płyty nawigacji i przycisku nawigacji.....	31
Głośniki.....	32
Demontaż głośników.....	32
Montaż głośników.....	33
Listwa dekoracyjna .....	34
Demontaż listwy dekoracyjnej .....	34
Montaż listwy dekoracyjnej .....	35
Włączanie zasilania po konserwacji .....	36
Rozwiązywanie problemów .....	37
Wskazówki dotyczące recyklingu.....	38
Stały wspornik (PRO MP245G) .....	38
Regulowany wspornik (PRO MP245PG).....	40
Pokrywa tylna.....	45
Instrukcje dotyczące wycofania produktu z eksploatacji .....	46
Przeznaczenie .....	46
Informacje o komponentach i identyfikacja materiałów .....	46
Usługa odbioru produktów.....	47
<b>Konfiguracja w menu OSD.....</b>	<b>49</b>
Konfiguracja w menu OSD.....	50
Przycisk nawigacji .....	50
Menu OSD.....	52
Obraz .....	52
Źródło wejścia .....	53
Przycisk nawigacji .....	54
Ustawienia.....	54

# **Prawa autorskie i uwaga dotycząca znaków towarowych**

Copyright © 2023 Micro-Star Int'l Co., Ltd. Wszelkie prawa zastrzeżone.

Logo MSI to zastrzeżony znak towarowy firmy Micro-Star Int'l Co., Ltd. Znaki towarowe i nazwy stron trzecich, są własnością ich odpowiednich właścicieli Firma nie udziela żadnych gwarancji, wyrażonych ani dorozumianych, odnośnie dokładności lub kompletności. Firma MSI zastrzega sobie prawo do wprowadzania zmian w niniejszym dokumencie bez uprzedniego powiadomienia.

## **Wersja**

V1.0, 2023/11

## **Jak korzystać z tej instrukcji serwisowej**

Ta instrukcja serwisowa udostępnia szczegółowe omówienie demontażu/montażu produktu. Ponieważ tematy zawarte w tej instrukcji mogą być ze sobą powiązane, zaleca się, aby je najpierw przeczytać od początku do końca. Następnie, można przejść bezpośrednio do dowolnego konkretnego tematu, który najlepiej odpowiada najpilniejszym potrzebom.

# Instrukcje bezpieczeństwa

Należy przestrzegać środków ostrożności podczas obsługi produktu, aby zapobiec obrażeniom indywidualnych osób albo funkcji produktu.

## Zasilanie

- Jeśli przewód zasilający jest wyposażony we wtyczkę 3-bolcową, nie wolno usuwać bolca uziemiającego. Monitor musi być podłączony do uziemionego gniazda zasilania.
- Przed demontażem/montażem należy odłączyć wszystkie źródła zasilania i umieścić produkt na stabilnej powierzchni.
- Podczas odłączania przewodu zasilającego należy zawsze przytrzymać złącze przewodu. Nigdy nie należy ciągnąć bezpośrednio za przewód.
- Przewód zasilający należy tak poprowadzić, aby nikt przypadkiem na niego nie nadepnął i nie potknął się o niego. Nie należy ustawiać niczego na przewodzie zasilającym.
- Jeśli ten produkt jest używany z zasilaczem, do używania z tym produktem należy korzystać wyłącznie z zasilacza prądu przemiennego dostarczonego i zatwierdzonego przez firmę MSI.

## Warunki otoczenia

- Nie należy umieszczać produktu w miejscach narażonych na oddziaływanie mgły, dymu, gdzie występują wibracje, nadmierne zapylenie, stonę lub tłuste powietrze lub inne żrące gazy i opary.
- Aby uniknąć wyładowań elektrostatycznych, przed obsługą komponentów należy użyć antystatycznego paska na nadgarstek. Zawsze należy obsługiwać komponenty, części i zespoły wrażliwe na wyładowania elektrostatyczne wyłącznie w miejscach pracy wolnych od ładunków elektrostatycznych.
- Podczas obsługi komponentów należy zachować ostrożność. Nie należy dotykać styków lub złączy na komponentach.
- Komponenty należy umieścić na uziemionej podkładce antystatycznej lub na dostarczonym z komponentami podłożu, gdy komponenty są oddzielone od produktu.
- Należy zachować szczególną ostrożność podczas obsługi wyświetlacza, ponieważ jest on kruchy i może pęknąć.
- Żadnych czynności konserwacyjnych nie wolno wykonywać mokrymi rękami.
- Podczas demontażu/montażu należy zapobiec przedostaniu się do produktu obcych substancji, takich jak woda, inne płyny lub chemikalia.
- Po montażu należy się upewnić, że założone zostały wszystkie śruby oraz, że wewnątrz produktu nie pozostały żadne zagubione śruby.

# Warunkowy serwis gwarancyjny

MSI zapewnia warunkowy serwis gwarancyjny dla wybranych modeli. W celu uzyskania dalszych informacji, odwiedź [Centrum członkowskie MSI](#).

## Modernizacja i serwis

Dostępne funkcje sprzętowe mogą być oferowane wyłącznie w ramach usługi modernizacji, naprawy lub wymiany oferowanej przez MSI lub autoryzowanego dostawcę usług.

Dla wszystkich produktów zarejestrowanych w EPEAT, MSI oferuje klientom części zamienne, naprawę produktów i usługi przez 3 lata od daty sprzedaży.

Uszkodzenia spowodowane serwisowaniem produktów nieautoryzowanym przez MSI lub użyciem zmodyfikowanych lub nieautoryzowanych przez MSI części lub komponentów, nie są objęte Umową ograniczonej gwarancji MSI.

Aby uzyskać informacje o serwisie oferowanym przez MSI należy sprawdzić [Lokalizację serwisu MSI](#).

Jeśli to wymagane, przejdź do [Zgłoszenia internetowego MSI](#), aby uzyskać dalszą pomoc.

# Publicznie dostępne informacje o serwisie

Informacje o serwisie	Sekcja
Instrukcje demontażu, w tym określenie wymaganych narzędzi.	<a href="#">Komponenty produktu i akcesoria</a> <a href="#">Zalecane narzędzia</a>
Złożeniowy schemat części.	<a href="#">Komponenty produktu i akcesoria</a>
Lista części zamiennych, w tym części zamiennych zatwierdzonych przez producenta, oraz sposób ich uzyskania.	<a href="#">Możliwość modernizacji i naprawy produktu</a>
Procedury konserwacji lub wskazówki, gdzie można uzyskać procedury.	<a href="#">Pomoc techniczna dla monitora</a> <a href="#">Konfiguracja w menu OSD</a>
Instrukcje rozwiązywania problemów, narzędzia diagnostyczne oprogramowania, filmy dotyczące rozwiązywania problemów lub inne wskazówki dotyczące rozwiązywania problemów.	<a href="#">Rozwiązywanie problemów</a>
Instrukcje dotyczące uzyskiwania aktualizacji oprogramowania (nie dotyczy produktów ekspozycyjnych).	Nie dotyczy
Instrukcja dotycząca sposobu usunięcia przez użytkownika danych osobowych. Jeżeli instrukcja wymaga usunięcia pamięci, należy dostarczyć instrukcję wymiany pamięci (nie dotyczy produktów ekspozycyjnych).	Nie dotyczy

Dopuszczalne jest, aby instrukcja serwisowa wyłączała określone przez producenta informacje, które:	
a) Mogą narazić użytkownika na ryzyko odniesienia obrażeń lub	Nie dotyczy
b) Naruszają prawa własności intelektualnej albo	Nie dotyczy
c) Naruszają prywatność lub bezpieczeństwo użytkownika lub	Nie dotyczy
d) Dotyczą demontażu zestawu baterii lub zasilacza	Nie dotyczy
W przypadku zastrzeżenia któregośkolwiek z czterech powyższych wyłączeń, producent jest zobowiązany wykazać, w jaki sposób produkt zostanie po naprawie przywrócony do normalnego stanu użytkowego. Naprawa może obejmować wymianę elementu(ów) objętego wyłączeniem.	Nie dotyczy



**Demontaž i  
montaž**

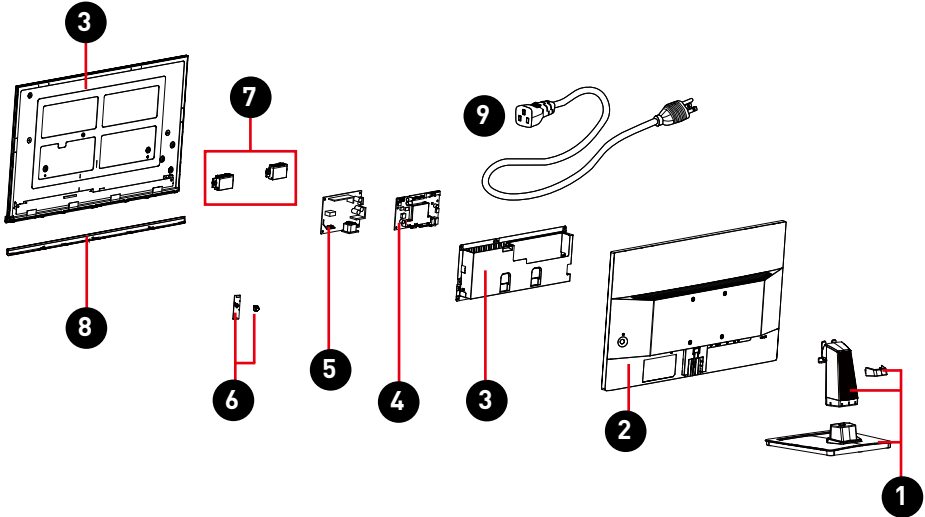
# Komponenty produktu i akcesoria



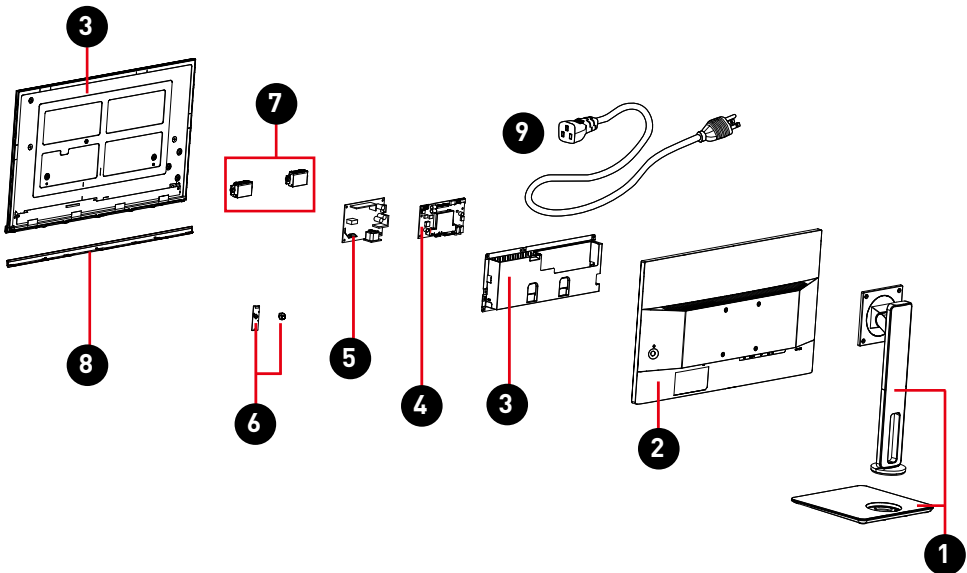
**Ważne**

W celu wydłużenia żywotności tego produktu, MSI udostępnia poniższą listę komponentów do zakupionej konfiguracji systemu, dostępnych przez 2 lata od zaprzestania produkcji produktu. Dalszą obsługę serwisową można uzyskać poprzez kontakt z [Obsługą klienta MSI online](#).

## PRO MP245G



## PRO MP245PG



Element	Komponent/akcesorium	Element	Komponent/akcesorium
1	<u>Stały wspornik (PRO MP245G)</u> <u>Regulowany wspornik (PRO MP245PG)</u>	6	<u>Płyta nawigacji i przycisk nawigacji</u>
2	<u>Pokrywa tylna</u>	7	<u>Głośniki</u>
3	<u>Panel LCD i pokrywa osłony</u>	8	<u>Listwa dekoracyjna</u>
4	<u>Płyta główna</u>	9	Przewód zasilający
5	<u>Płyta zasilania</u>		

# Możliwość modernizacji i naprawy produktu

Informacje o funkcjach sprzętowych do modernizacji, naprawy lub wymiany przy użyciu wyłącznie powszechnie dostępnych narzędzi oraz listę zapasowych części zamiennych według produktów, można uzyskać, kontaktując się z [Obsługą klienta MSI online](#).

Aby poznać metody wymiany, naprawy lub modernizacji, skorzystaj z [hipertączy](#) w poniższej tabeli.

Elementy funkcji sprzętowych	Możliwość modernizacji	Możliwość naprawy	Możliwość wymiany	Lutowanie
Główny procesor(y) lub system na chipie (SOC)	Nie	Nie	Nie	Tak
Pojemność głównej pamięci systemu	Nie	Nie dotyczy	Nie dotyczy	Nie dotyczy
Pojemność pamięci masowej systemu	Nie dotyczy	Nie dotyczy	Nie dotyczy	Nie dotyczy
Możliwość pracy w sieci bezprzewodowej	Nie dotyczy	Nie dotyczy	Nie dotyczy	Nie dotyczy
Możliwości grafiki (zintegrowana lub oddzielna)	Nie dotyczy	Nie dotyczy	Nie dotyczy	Nie dotyczy
<a href="#">Panel wyświetlacza lub zespół wyświetlacza</a>	Nie dotyczy	Nie	Tak	Nie
Zintegrowane klawiatury mechaniczne	Nie dotyczy	Nie dotyczy	Nie dotyczy	Nie dotyczy
Wszystkie baterie	Nie dotyczy	Nie dotyczy	Nie dotyczy	Nie dotyczy
<a href="#">Wszystkie zasilacze zewnętrzne i wewnętrzne</a>	Nie dotyczy	Nie	Tak	Nie
Wszystkie zespoły wentylatorów	Nie dotyczy	Nie dotyczy	Nie dotyczy	Nie dotyczy
<b>ORAZ Co najmniej dwa z poniższych elementów (lub jeden, jeśli wszystkie pozostałe nie występują w produkcie):</b>	<b>Możliwość modernizacji</b>	<b>Możliwość naprawy</b>	<b>Możliwość wymiany</b>	<b>Lutowanie</b>
<a href="#">Głośniki</a>	Nie	Nie	Tak	Nie
Kamera	Nie dotyczy	Nie dotyczy	Nie dotyczy	Nie
Touchpad	Nie dotyczy	Nie dotyczy	Nie dotyczy	Nie dotyczy
Złącza We/Wy i złącze zasilania zewnętrznego	Nie	Nie	Nie	Tak
Czytniki (np. pasek magnetyczny, klucz Dallas, odcisk palca, karta Smart)	Nie dotyczy	Nie dotyczy	Nie dotyczy	Nie

# Zalecane narzędzia

Podczas wykonywania procedur demontażu i montażu, mogą być potrzebne następujące narzędzia.

- Śrubokręt krzyżakowy
- Śrubokręt równoległy (opcjonalny)
- Pęseta
- Narzędzie do podważania
- Szczypce ukośne (opcjonalne)
- Opalarka (opcjonalna)
- Rękawice antystatyczne
- Antystatyczny pasek na nadgarstek (opcjonalnie)
- Mata antystatyczna z przewodem uziemiającym (opcjonalnie)

# Lista śrub

Podczas demontażu i montażu komputera należy sprawdzić poniższą listę śrub.

Uwaga: Ta lista śrub służy wyłącznie jako odniesienie i może się różnić w zależności od modelu. Zdecydowanie zaleca się użytkownikom kontakt z autoryzowanym centrum serwisowym w celu uzyskania dalszej pomocy.

## PRO MP245G

Komponent	Typ śruby	Ilość
Panel LCD	M2,5*4	5
Płyta zasilania	M3*6	4
Pokrywa osłony	M3*3	2
Płyta główna	M3*6	3

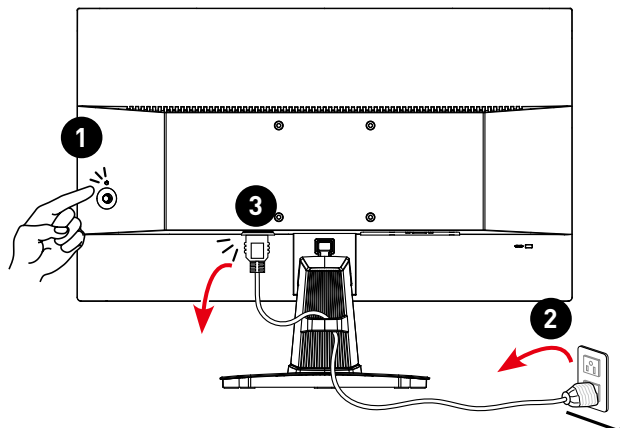
## PRO MP245PG

Komponent	Typ śruby	Ilość
Panel LCD	M2,5*4	5
Płyta zasilania	M3*6	4
Pokrywa osłony	M3*3	2
Płyta główna	M3*6	3
Wspornik	M4*10	4

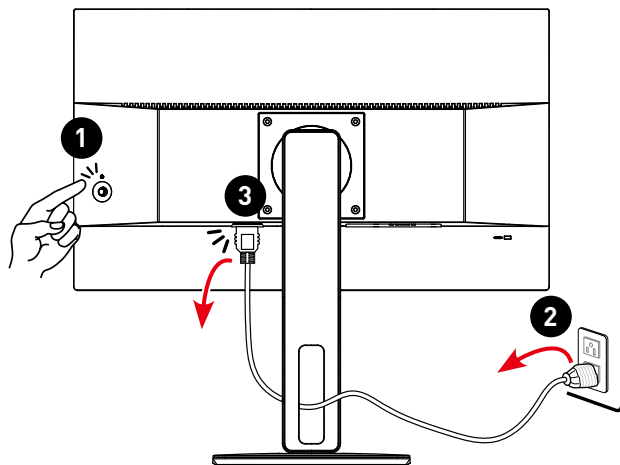
# Przygotowanie do demontażu

1. Wyłącz zasilanie monitora i komputera.
2. Odtłącz przewody zasilające monitora i and komputera od elektrycznego gniazda zasilania.
3. Odtłącz wszystkie kable i przewód zasilający od monitora.

## MP245G



## MP245PG



 **Ważne**

- *Przed demontażem/montażem należy odłączyć wszystkie źródła zasilania i umieścić monitor na stabilnej powierzchni.*
- *Podczas odłączania przewodu zasilającego należy zawsze przytrzymać złącze przewodu. Nigdy nie należy ciągnąć bezpośrednio za przewód.*
- *Nie należy umieszczać monitora w miejscach narażonych na oddziaływanie mgły, dymu, gdzie występują wibracje, nadmierne zapylenie, słone lub tłuste powietrze lub inne żrące gazy i opary.*
- *Aby uniknąć wyładowań elektrostatycznych, przed obsługą wrażliwych na elektryczność statyczną komponentów należy użyć antystatyczny pasek na nadgarstek.*
- *Należy zachować szczególną ostrożność podczas obsługi wyświetlacza, ponieważ jest on kruchy i może pęknąć.*
- *Żadnych czynności konserwacyjnych nie wolno wykonywać mokrymi rękami.*
- *Po montażu należy się upewnić, że założone zostały wszystkie śruby oraz, że wewnątrz monitora nie pozostały żadne zagubione śruby.*

# Stały wspornik (PRO MP245G)

## Demontaż wspornika

---

1. Umieść monitor ekranem w dół na stabilnej, zabezpieczonej powierzchni.
2. Zlokalizuj i naciśnij przycisk zwalniania ①, wysuń wspornik ② w celu zdjęcia go z monitora.



## Montaż wspornika

---

1. Umieść monitor ekranem w dół na stabilnej, zabezpieczonej powierzchni.
2. Zlokalizuj i naciśnij przycisk zwalniania ①, wsuń wspornik ② w celu jego montażu do monitora.

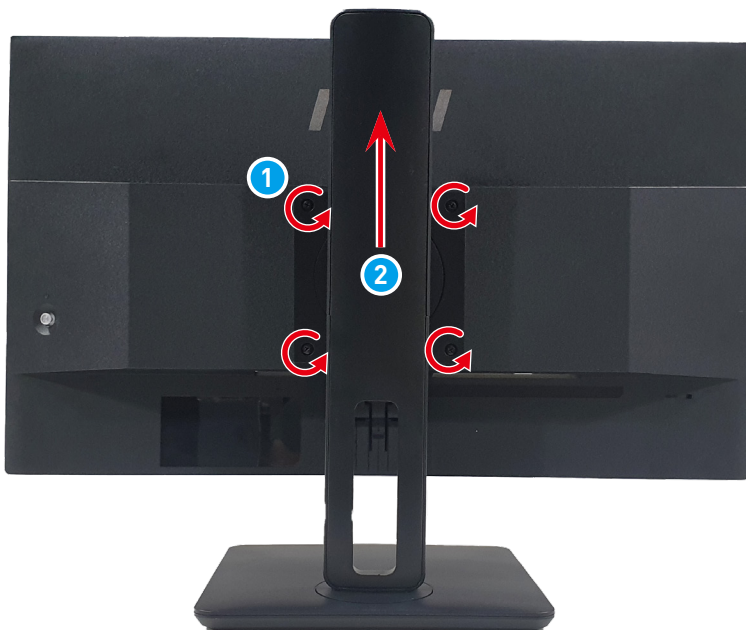


# Regulowany wspornik (PRO MP245PG)

## Demontaż wspornika

---

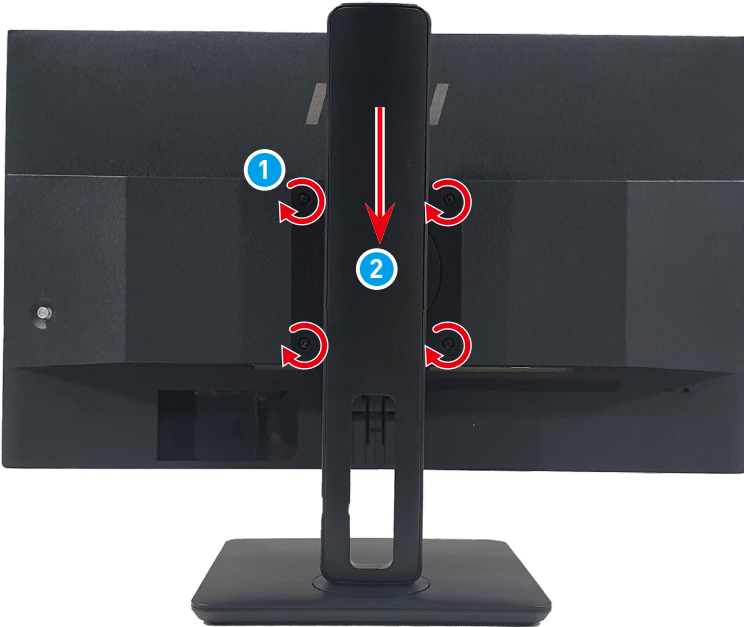
1. Umieść monitor ekranem w dół na stabilnej, zabezpieczonej powierzchni.
2. Zlokalizuj i odkręć śruby, mocujące wspornik ①.
3. Unieś w górę i zdejmij wspornik ② z monitora.



## Montaż wspornika

---

1. Umieść monitor ekranem w dół na stabilnej, zabezpieczonej powierzchni.
2. Dopasuj wszystkie otwory na śruby na wsporniku do otworów na śruby na pokrywie tylnej.
3. Załóż i przykręć z powrotem śruby 1, aby zabezpieczyć wspornik 2.



# Pokrywa tylna

## Demontaż pokrywy tylnej

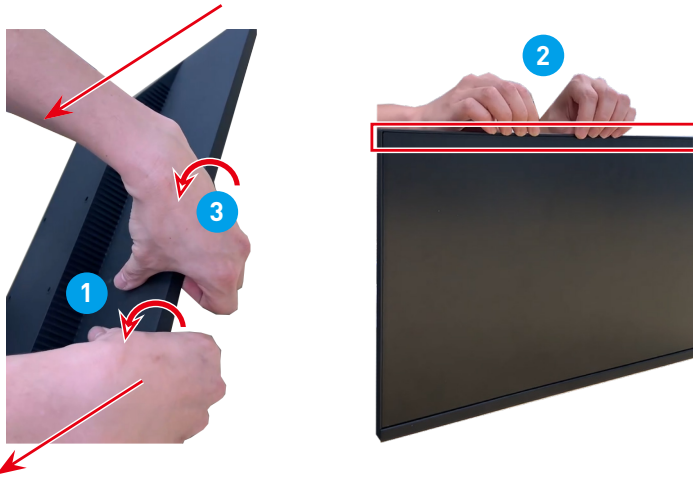
---

1. Umieść kciuki na pokrywie tylnej ①, a inne palce ② naprzeciw ramki przedniej. Naciśnij kciukami ③, aby otworzyć górną, lewą i prawą stronę pokrywy tylnej.



### Ważne

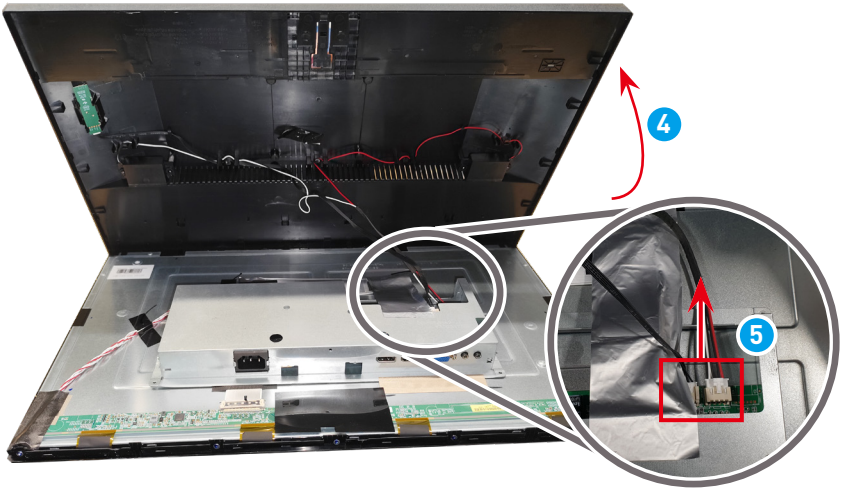
- Należy unikać naciskania palcami powierzchni ekranu, może to spowodować uszkodzenie wyświetlacza.
- 



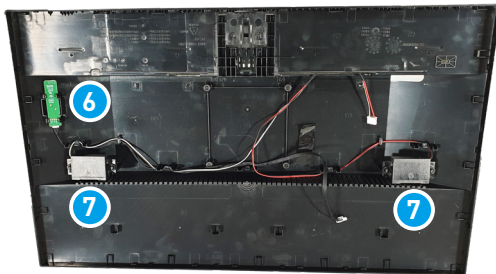
2. Użyj narzędzia do podważania, aby ostrożnie podważyć dolną stronę pokrywy tylnej.



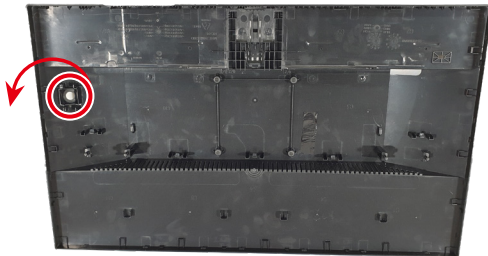
3. Delikatnie unieś w górę pokrywę tylną 4 i zachowaj ostrożność podczas odłączania kabli głośnika 5.



4. Delikatnie odłącz i zdejmij płytę nawigacji 6, głośniki 7 i wszystkie kable z pokrywy tylnej.

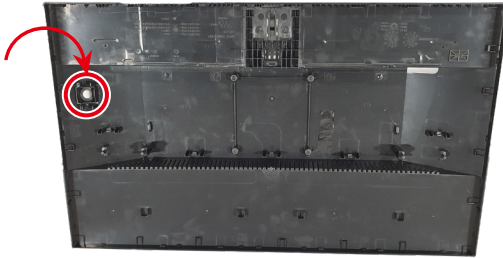


5. Zdejmij przycisk nawigacji w celu zakończenia.

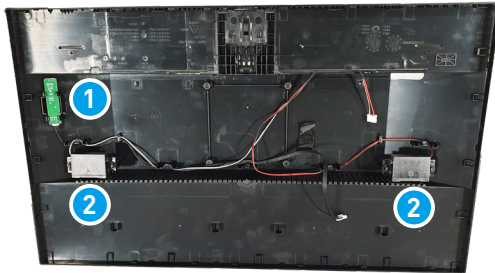


## Montaż pokrywy tylnej

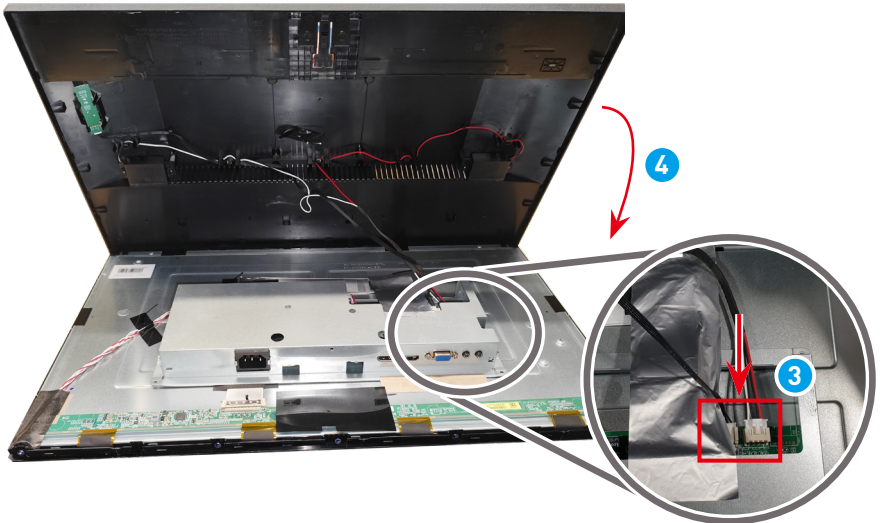
1. Włóż przycisk nawigacji, aby rozpocząć montaż pokrywy tylnej.



2. Ostrożnie zamontuj płytę nawigacji 1, głośniki 2 na ich pozycjach i poprowadź ich kable.



3. Ostrożnie podłącz kable głośnika 3 do płyty głównej, a następnie zamknij pokrywę tylną 4.



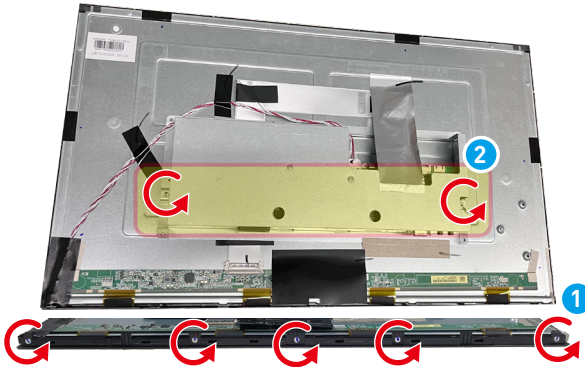
4. Dopasuj zaczepy na pokrywie głównej do gniazd 5. W celu zakończenia, delikatnie naciśnij pokrywę tylną w dół 6.



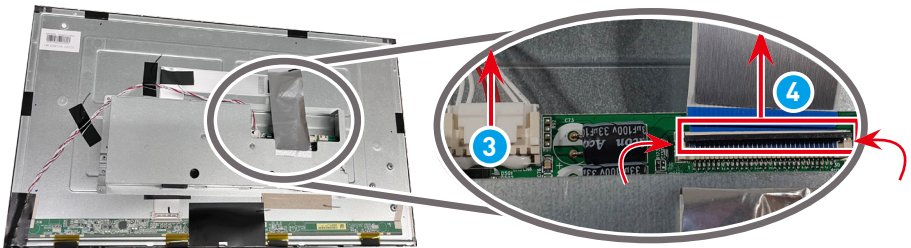
# Panel LCD i pokrywa ostony

## Demontaż panela LCD i pokrywy ostony

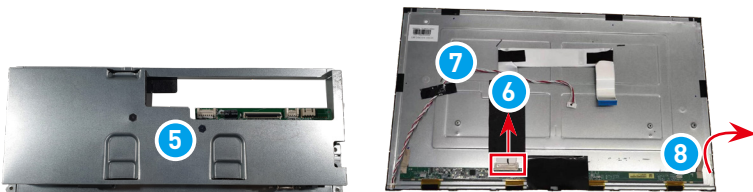
1. Odkręć śruby płyty **1** i śruby pokrywy ostony **2**.



2. Odłącz kabel LED **3**. Podczas odłączania kabla sygnałowego panela **4**, naciśnij i przytrzymaj zaczepy zwalniania kabla i ostrożnie wyciągnij kabel na zewnątrz.

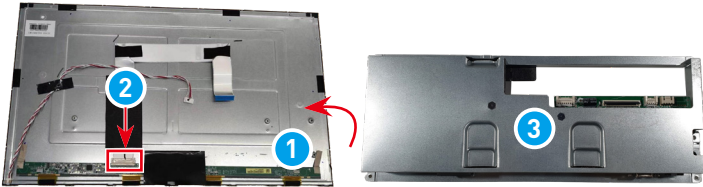


3. Zdejmij pokrywę ostony **5**, kabel sygnałowy panela **6**, kabel LED **7**, płytę T-Con **8** i taśmy klejące.

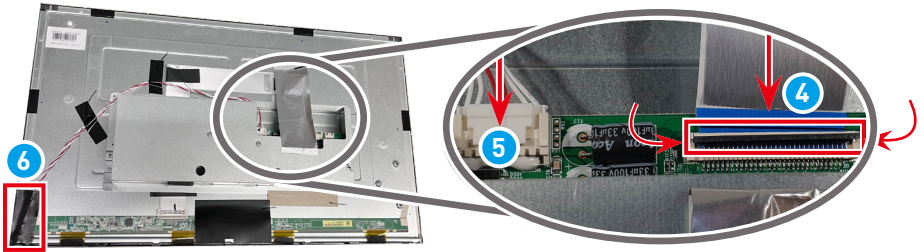


## Montaż panela LCD i pokrywy ostony

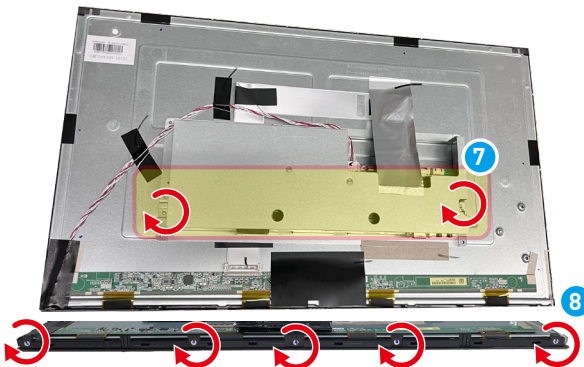
1. Zainstaluj płytę T-Con ❶ jej taśmą klejącą, podłącz kabel sygnałowy panela ❷ i zlokalizuj pokrywę ostony ❸.



2. Podłącz kabel sygnałowy panela ❹, naciśnij i przytrzymaj zaczepy zwalniania kabla i ostrożnie wciągnij kabel do środka. Podłącz dwa końce kabla LED ❺ i pamiętaj, aby owinąć kabel LED w lewym rogu panela LCD czarną taśmą ❻, aby zabezpieczyć przed przebiciem światła.



3. Zamocuj pokrywę ostony śrubami ostony ❷ i w celu zakończenia przykręć śruby płyty ❸.

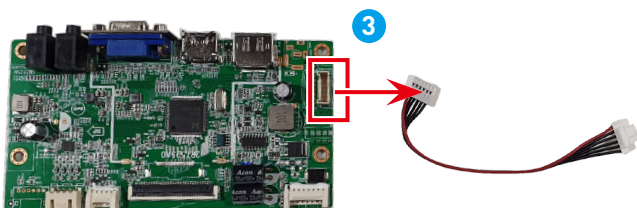
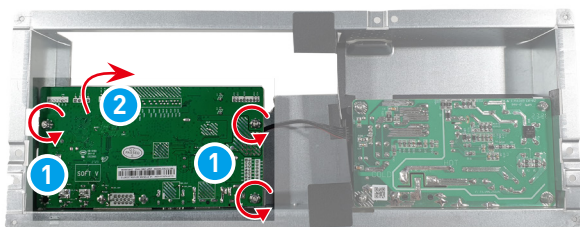


# Płyta główna



## Demontaż płyty głównej

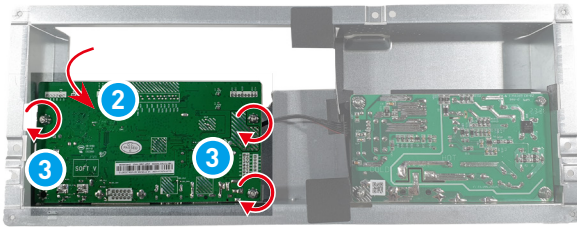
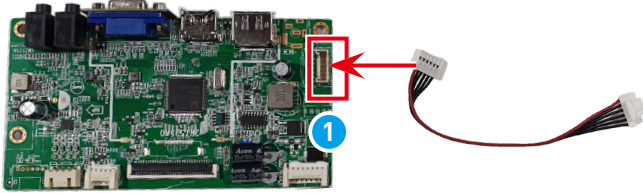
1. Odwróć pokrywę ostony. Zlokalizuj płytę główną, odkręć śruby ①, odwróć ją ② i odłącz kabel ③ w celu zakończenia.



## Montaż płyty głównej

---

1. Podłącz kabel **1** do płyty głównej. Odwróć płytę główną **2**, przykręć śruby **3** w celu zakończenia.

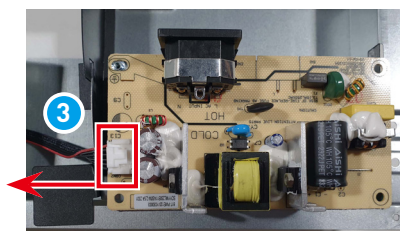
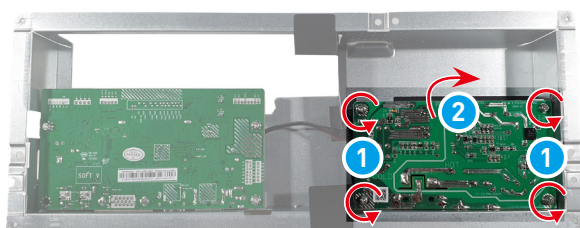


# Płyta zasilania



## Demontaż płyty zasilania

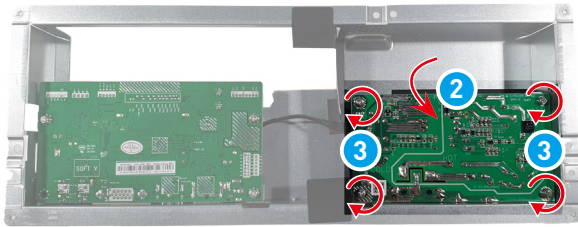
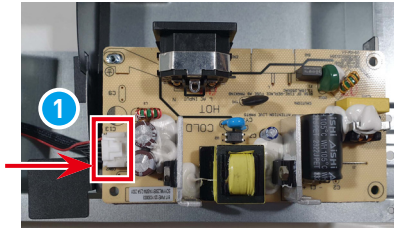
1. Odwróć pokrywę ostony. Zlokalizuj płytę zasilania, odkręć śruby ①, odwróć płytę zasilania ② i odłącz kabel ③ w celu zakończenia.



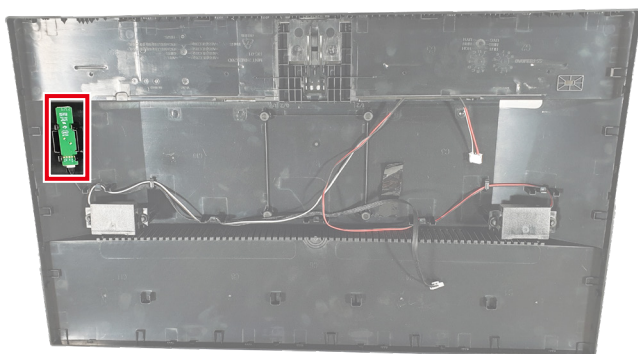
## Montaż płyty zasilania

---

1. Podłącz kabel ① do płyty zasilania. Odwróć płytę zasilania ②, przykręć śruby ③ w celu zakończenia.



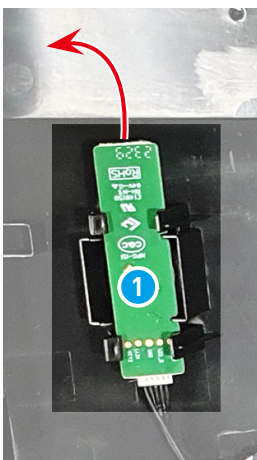
## Płyta nawigacji i przycisk nawigacji



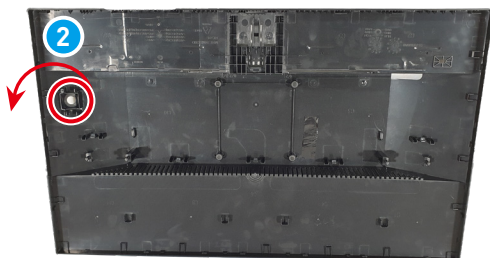
### Demontaż płyty nawigacji i przycisku nawigacji

---

1. Unieś i zdejmij płytę nawigacji **1** z wyjętym kablem z pokrywy tylnej.



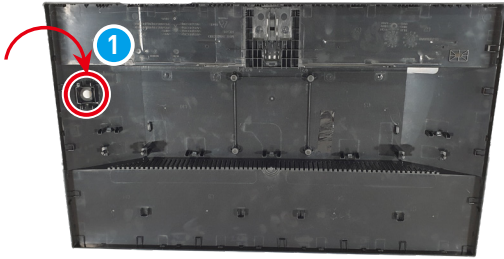
2. Zdejmij przycisk nawigacji **2**, aby opróżnić pokrywę tylną.



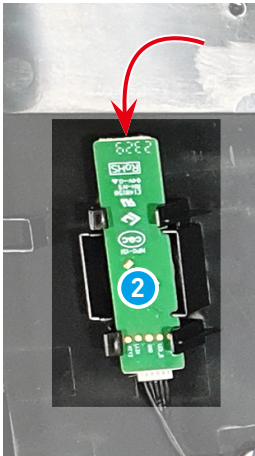
## Montaż płyty nawigacji i przycisku nawigacji

---

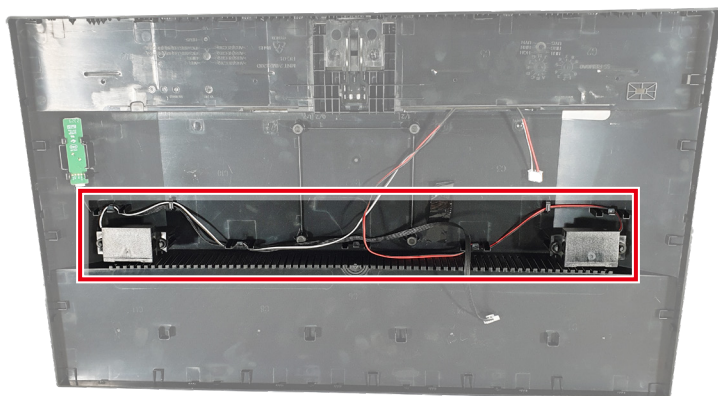
1. Włóż przycisk nawigacji **1**, aby rozpocząć montaż pokrywy tylnej.



2. Dopasuj i załóż ponownie płytę nawigacji **2** na pokrywie tylnej.

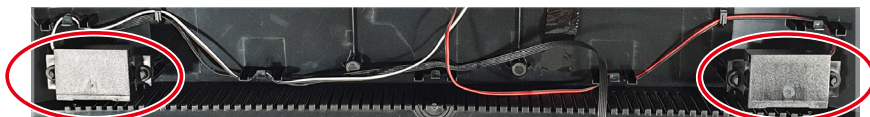


# Głośniki

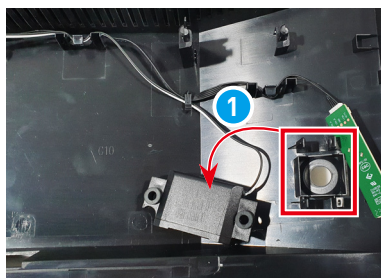


## Demontaż głośników

1. Zlokalizuj głośniki.



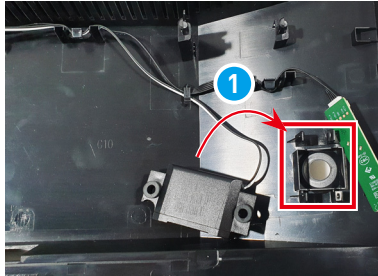
2. Zdemonuj głośniki ze wsporników **1** i ostrożnie odepnij kable głośnika.



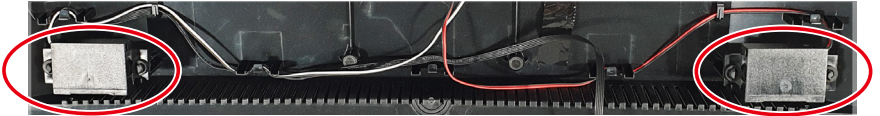
## Montaż głośników

---

1. Dopasuj kable głośników i przymocuj głośniki do wsporników ①.



2. Poprowadź i podłącz kable głośników.



## Listwa dekoracyjna



## Demontaż listwy dekoracyjnej

1. Umieść monitor w pozycji ekranem w dół. Odkręć śrubokrętem krzyżakowym śruby płyty ①, mocujące listwę dekoracyjną do ramki LCD.



2. Z monitorem skierowanym w górę, delikatnie wyciągnij na zewnątrz listwę dekoracyjną, aby ją zdjąć ② z ramki LCD.



## Montaż listwy dekoracyjnej

---

1. Umieść listwę dekoracyjną **1** z powrotem na ramce LCD z dopasowanymi otworami na śruby, a następnie zatrzaśnij ją na miejsce, naciskając w okolicy krawędzi.



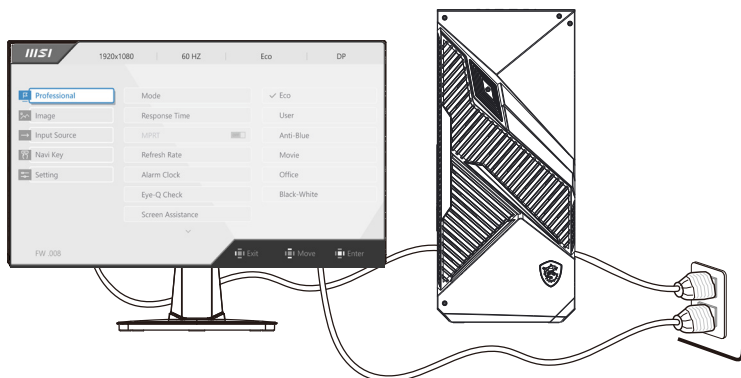
2. Załóż z powrotem i dokręć śrubokrętem krzyżakowym śruby płyty **2**, aby zamocować listwę dekoracyjną do ramki LCD.



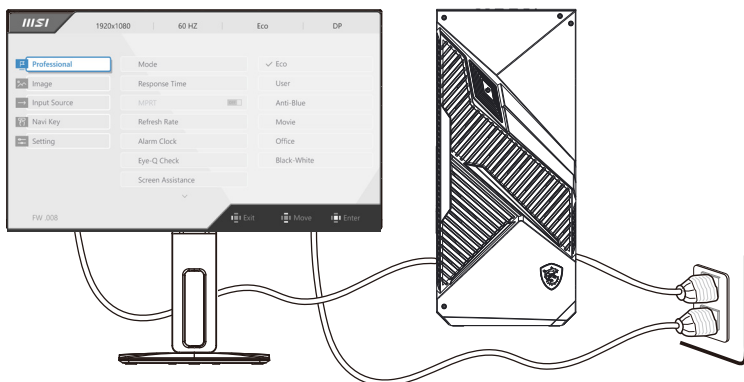
# Włączanie zasilania po konserwacji

1. Podłącz kabel sygnałowy od monitora do komputera. Podłącz przewód zasilający do gniazda zasilania monitora i do elektrycznego gniazda zasilania. Włącz monitor.
2. W zależności od portów sygnałowych monitora, sprawdź kolejno porty VGA, HDMI, DP. Nastąpi zmiana kolorów ekranu wyświetlacza na czerwony, zielony, niebieski, biały i czarny w celu sprawdzenia, czy obraz jest nieprawidłowy.
3. Naciśnij przycisk Menu i dostosuj jasność lub inne funkcje, aby sprawdzić, czy na ekranie nie ma nieprawidłowości.
4. Sprawdź elementy regulacji audio i głośności pod kątem nieprawidłowości, podczas łączenia się z różnymi portami sygnałowymi.
5. Po sprawdzeniu zresetuj monitor. Wyłącz monitor i odłącz wszystkie kable.

## MP245G



## MP245PG



# Rozwiązywanie problemów

Użytkownicy mogą odnosić się do podanych wskazówek lub odwiedzić [Pomoc techniczna MSI dla monitorów](#) w celu szybkiego i łatwego rozwiązania problemów, po wykryciu typowych problemów z produktem. Zawsze zaleca się kontakt użytkowników z autoryzowanym centrum serwisowym MSI, aby w razie potrzeby uzyskać zaawansowaną pomoc techniczną.

## Dioda LED zasilania jest wyłączona.

- Naciśnij ponownie przycisk zasilania monitora.
- Sprawdź, czy kabel zasilający monitora został podłączony w prawidłowy sposób.

## Brak obrazu.

- Sprawdź, czy karta graficzna komputera została poprawnie zainstalowana.
- Sprawdź, czy komputer i monitor są podłączone do gniazd elektrycznych i czy są włączone.
- Sprawdź, czy kabel sygnałowy monitora został podłączony w prawidłowy sposób.
- Komputer może być w trybie oczekiwania. Naciśnij dowolny przycisk, aby uaktywnić monitor.

## Obraz nie ma poprawnego rozmiaru lub nie jest wyśrodkowany na ekranie.

- Zapoznaj się z częścią Wstępnie ustawione tryby wyświetlania, aby wybrać na komputerze ustawienie odpowiednie dla monitora.

## Brak obsługi Plug & Play.

- Sprawdź, czy kabel zasilający monitora został podłączony w prawidłowy sposób.
- Sprawdź, czy kabel sygnałowy monitora został podłączony w prawidłowy sposób.
- Sprawdź, czy komputer i karta graficzna są zgodne z Plug & Play.

## Ikony, czcionki lub obrazy są niewyraźne, rozmyte albo występują problemy z kolorami.

- Nie korzystaj z przedłużaczy kabli wideo.
- Dostosuj jasność i kontrast.
- Dostosuj kolory RGB lub ustaw temperaturę barwową.
- Sprawdź, czy kabel sygnałowy monitora został podłączony w prawidłowy sposób.
- Sprawdź, czy styki złącza kabla sygnałowego nie są wygięte.

## Monitor zaczyna migotać lub pojawiają się fale.

- Zmień częstotliwość odświeżania na odpowiednią dla monitora.
- Zaktualizuj sterowniki karty graficznej.
- Ustaw monitor z dala od urządzeń elektrycznych, które mogą powodować zakłócenia elektromagnetyczne (EMI).

## Jak zmienić ustawienia rozdzielczości monitora

[https://www.msi.com/support/technical\\_details/MNT\\_Resolution](https://www.msi.com/support/technical_details/MNT_Resolution)

## Informacje o czasie reakcji monitora

[https://www.msi.com/support/technical\\_details/MNT\\_Perf\\_Product\\_Responding\\_Speed](https://www.msi.com/support/technical_details/MNT_Perf_Product_Responding_Speed)

# Wskazówki dotyczące recyklingu

Zgodnie z naszym zaangażowaniem na rzecz zrównoważonego rozwoju środowiska, ten produkt został zaprojektowany z oddzielnych elementów z tworzyw sztucznych w celu poprawy jakości recyklingu tworzyw sztucznych. Prosimy o odpowiedzialny recykling plastikowych elementów tego produktu, gdy osiągnie on koniec okresu użytkowania. Należy postępować zgodnie z poniższymi instrukcjami w celu przygotowania części z tworzyw sztucznych do recyklingu, eliminując materiały nie nadające się do recyklingu.



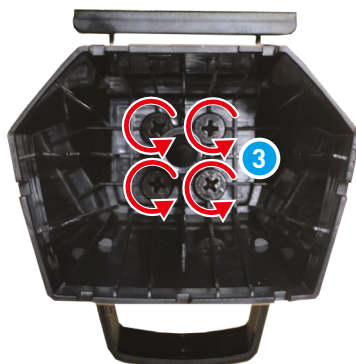
Przed recyklingiem oddzielanych komponentów z tworzywa sztucznego należy użyć szypce ukośne, aby usunąć wszystkie wkładki śrub z miedzianymi sztyftami, jeśli występują.

## Stały wspornik (PRO MP245G)

1. Wykonaj [Demontaż wspornika](#) w celu zdjęcia z monitora stałego wspornika.
2. Naciśnij jedną ręką przycisk wysuwania ① dolnej części podstawy wspornika, a drugą ręką pociągnij wspornik ② w górę, aby odłączyć wspornik i podstawę.



3. Odkręć śrubokrętem krzyżakowym śruby ③ wewnątrz wspornika.



4. Wyjmij wszystkie komponenty 4, wspornik może być poddany recyklingowi przez wykwalifikowane firmy zajmujące się recyklingiem.



## Regulowany wspornik (PRO MP245PG)

---

1. Wykonaj [Demontaż wspornika](#) w celu zdjęcia z monitora regulowanego wspornika.
2. Przez zdemontowanie łączników szybkiego zwalniania **1** podstawy wspornika w celu oddzielenia regulowanego wspornika i podstawy **2**.



3. Będzie widoczne rozdzielenie wspornika i podstawy.



4. Odwróć podstawę. Oderwij gumowe wkładki **3** i odkręć śrubokrętem krzyżakowym śruby **4** pod spodem, aby otworzyć podstawę.



5. Otwórz i wyjmij stalową płytę podstawy **5**, plastikową płytę podstawy można poddać recyklingowi przez wykwalifikowane firmy zajmujące się recyklingiem.



6. Użyj śrubokręta krzyżakowego do poluzowania śrub **6**.



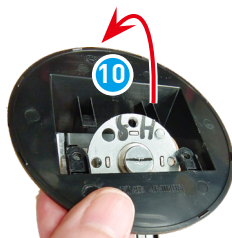
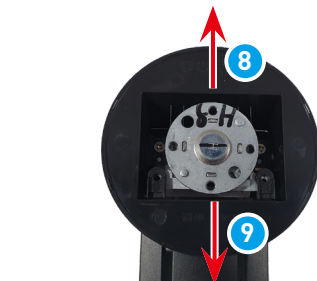
- 
7. Użyj narzędzie do podważania do otwarcia stalowej i plastikowej płyty VESA wokół krawędzi.



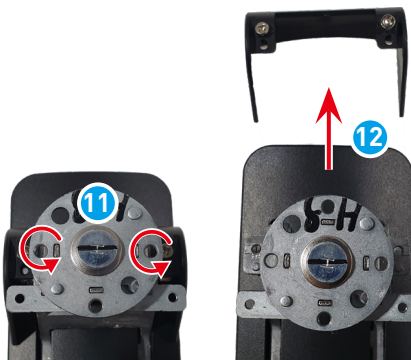
8. Obie płyty można poddać recyklingowi przez wykwalifikowane firmy zajmujące się recyklingiem.



9. Zdejmij okrągłą górną część w kształcie dysku 7 w kierunkach wskazanych poniżej 8 9 10.



10. Odkręć śruby 11 w celu zdjęcia nasadki 12.



11. Użyj narzędzia do podważania do otwarcia wspornika, włącznie z przednią stroną: górną część 13 i dolną część 14, a także tylną stronę 16 wspornika.



**Ważne**

Wewnątrz górnej części wspornika znajduje się dwustronna podkładka saomprzylepna z mocnym klejem 15, być może, aby ją otworzyć, będzie konieczne wyrwanie górnej części.

**Przednia strona**



---

## Tylna strona



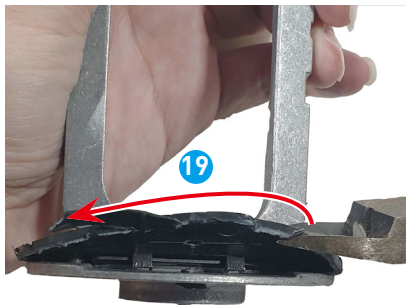
---

12. Odkręć podstawę 17 i wyjmij wszystkie komponenty 18.



---

13. Użyj szczypce ukośne do odcięcia dookoła krawędzi plastikowej podstawy 19. Regulowany wspornik i plastikowa podstawa, mogą zostać poddane recyklingowi przez wykwalifikowane firmy zajmujące się recyklingiem.



## Pokrywa tylna



### Ważne

Przed recyklingiem oddzielonych części z tworzywa sztucznego należy użyć śrubokręta krzyżakowego lub szczypce ukośne, aby usunąć wszystkie wkładki śrub z miedzianymi sztyftami, jeśli występują.

---

1. Wykonaj [Demontaż pokrywy tylnej](#), aby zdjąć pokrywę tylną.
2. Zdejmij przycisk nawigacji 1 i użyj śrubokręta krzyżakowego do zdjęcia wkładek śrub 2 z miedzianymi sztyftami. Po demontażu wszystkich komponentów, pokrywa tylna może zostać poddana recyklingowi przez wykwalifikowane firmy zajmujące się recyklingiem.



# Instrukcje dotyczące wycofania produktu z eksploatacji



**Ważne**

## Informacje środowiskowe MSI

Informacje na temat inicjatyw, polityk, programów i celów MSI w zakresie ochrony środowiska można znaleźć w dokumencie [Polityka zrównoważonego rozwoju środowiska](#).

## Przeznaczenie

Informacje te mają zapewnić podmiotom zajmującym się recyklingiem wytyczne dotyczące obecności materiałów i komponentów na poziomie produktu, zgodnie z wymogami unijnej dyrektywy WEEE i zmieniającej ją dyrektywy.

## Informacje o komponentach i identyfikacja materiałów

Następujące substancje, preparaty lub składniki należy usuwać lub odzyskiwać oddzielnie od innych WEEE zgodnie z art. 4 dyrektywy Rady UE 75/442/EEC.

Identyfikacja materiałów dla materiałów i komponentów znajdujących się na liście zużytego sprzętu elektrycznego i elektronicznego.

\*1: Poniższe numery elementów odpowiadają podanym w części [Komponenty produktu i akcesoria](#).

Materiały	Element*1	Lokalizacja
Polichlorowane bifenyle (PCB) zawierające kondensatory oraz wszystkie polichlorowane bifenyle i polichlorowane trifenyle (PCB/PCT) zawierające sprzęt elektryczny.	—	Nieobecne
Elementy zawierające rtęć, takie jak przetącniki lub lampy podświetlenia	—	Nieobecne
Baterie	—	Nieobecne
Płytki drukowane ogólnie do telefonów komórkowych i innych urządzeń, jeżeli powierzchnia płytki drukowanej jest większa niż 10 centymetrów kwadratowych	<a href="#">4</a>	Płyta główna
	<a href="#">6</a>	Płyta nawigacji
	<a href="#">5</a>	Płyta zasilania
Tonery w formie płynu i pasty oraz toner kolorowy	—	Nieobecne
Plastik zawierający środki zmniejszające palność	—	Nieobecne

Materiały	Element* <sup>1</sup>	Lokalizacja
Odpady azbestowe i komponenty zawierające azbest	—	Nieobecne
Lampy kineskopowe	—	Nieobecne
Chlorofluorowęglowodory (CFC), wodorochlorofluorowęglowodory (HCFC) lub wodorofluorowęglowodory (HFC), węglowodory (HC)	—	Nieobecne
Gazowe lampy wyładowcze	—	Nieobecne
Wyświetlacze ciektokrystaliczne (w stosownych przypadkach wraz z obudową) o powierzchni większej niż 100 centymetrów kwadratowych oraz wszystkie podświetlane lampami wyładowczymi	<a href="#">3</a>	Panel LCD
Zewnętrzne kable elektryczne	<a href="#">8</a>	Przewód zasilający
Komponenty zawierające ogniotrwałe włókna ceramiczne	—	Nieobecne
Komponenty zawierające substancje radioaktywne lub materiały, które stają się radioaktywne	—	Nieobecne
Kondensatory elektrolityczne zawierające substancje budzące obawy (wysokość > 25 mm, średnica > 25 mm lub proporcjonalnie podobna objętość)	<a href="#">5</a>	Płyta zasilania
Beryl i jego związki (w tym tlenek berylu)	—	Nieobecne
Płyty	—	Nieobecne

## Usługa odbioru produktów

Zużyty sprzęt elektryczny może zawierać substancje niebezpieczne, a tym samym zagrażać zdrowiu ludzi i środowisku. Dlatego konieczna jest właściwa utylizacja. MSI zapewnia bezpłatny recykling produktów zarejestrowanych w EPEAT, aby mieć pewność, że produkt dotrze do końca swojego okresu użytkowania i że zostanie poddany recyklingowi w sposób odpowiedzialny.

Aby prawidłowo poddać sprzęt recyklingowi w ramach tej usługi, należy wykonać następujące czynności:

1. Ze zużytego sprzętu należy usunąć swoje dane osobowe.
2. [KLIKNIJ TUTAJ](#), aby się dowiedzieć, jak poddać recyklingowi wycofany z eksploatacji produkt.
3. Znajdź na stronie internetowej najbliższy punkt recyklingu MSI.
4. Należy się skontaktować z wyznaczonym miejscem recyklingu telefonicznie lub przez e-mail, aby zaplanować odbiór. Koszty wszelkich wysyłek i dostawy ponoszą klienci.



# **Konfiguracja w menu OSD**

# Konfiguracja w menu OSD

W tym rozdziale zawarto informacje na temat konfiguracji za pomocą menu OSD.

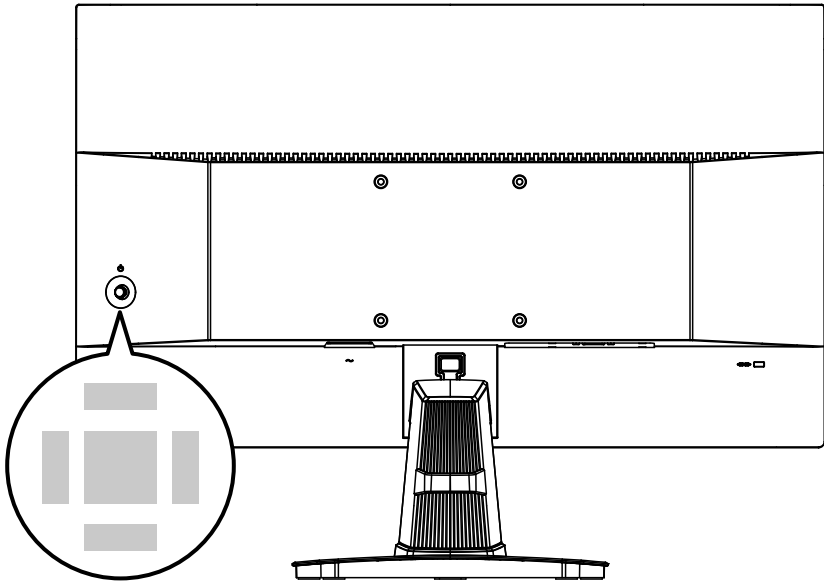


*Wszystkie dane podlegają zmianie bez uprzedniego powiadomienia.*

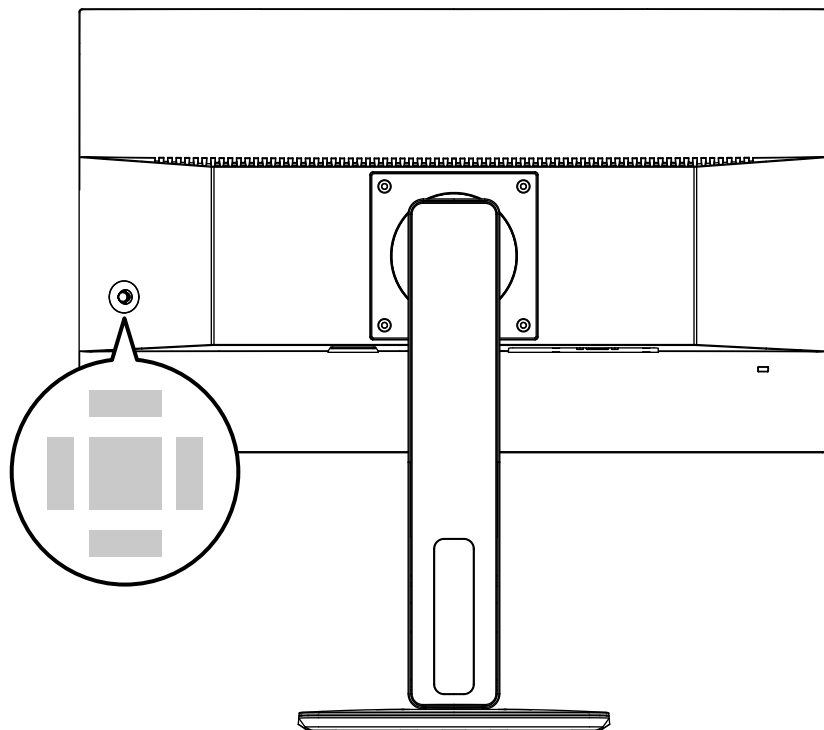
## Przycisk nawigacji

Monitor wyposażony jest w przycisk nawigacji, wielokierunkowy element sterowania pomagający w nawigacji w menu ekranowym OSD.

### PRO MP245G



## PRO MP245PG



### **W górę/ W dół/ W lewo/ W prawo:**

- Wybór menu i elementów funkcji
- Dostosowywanie wartości funkcji
- Przechodzenie do/wychodzenie z menu funkcji

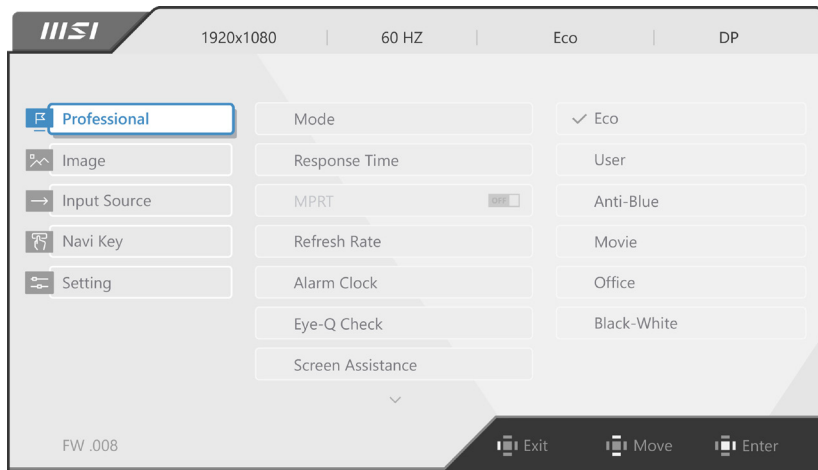
### **Naciśnięcie (OK):**

- Uaktywnianie menu ekranowego (OSD)
- Przechodzenie do podmenu
- Potwierdzanie wyboru lub ustawienia

### **Przycisk skrótu**

- Gdy menu OSD nie jest aktywne, można przejść do menu wstępnie ustawionej funkcji, przesuwając przycisk nawigacji w górę, w dół, w lewo lub w prawo.
- Przyciski skrótów można dostosować w celu przechodzenia do innych menu funkcji.

## Menu OSD



## Obraz

1. poziom menu	2./3. poziom menu	Opis						
Jasność	0-100	<ul style="list-style-type: none"> <li>Dostosuj odpowiednio jasność w zależności od oświetlenia otoczenia.</li> </ul>						
Kontrast	0-100	<ul style="list-style-type: none"> <li>Dostosuj odpowiednio kontrast w celu zapewnienia komfortu podczas patrzenia.</li> </ul>						
Ostrość	0-5	<ul style="list-style-type: none"> <li>Pozycja Ostrość poprawia wyrazistość i szczegółowość obrazu.</li> </ul>						
Poprawianie obrazu	WYŁ.	<ul style="list-style-type: none"> <li>Poprawianie obrazu koryguje krawędzie obrazu w celu ich wyostrzenia.</li> </ul>						
	Stabe							
	Średnie							
	Silne							
	Najsilniejsze							
Niski światła niebieskiego	WYŁ.	<ul style="list-style-type: none"> <li>Funkcja Niski światła niebieskiego chroni oczy przed działaniem światła niebieskiego. Po włączeniu funkcja Niski światła niebieskiego ustawia bardziej żółtawą temperaturę barwową obrazu.</li> <li>Po ustawieniu dla pozycji Tryb opcji Anty niebieski wymagane będzie włączenie funkcji Niski poziom światła niebieskiego.</li> </ul>						
	WŁ.							
HDCR	WYŁ.	<ul style="list-style-type: none"> <li>Funkcja HDCR zwiększa jakość obrazu poprzez wzmocnienie jego kontrastu.</li> <li>Włączenie funkcji HDCR będzie miało wpływ na:</li> </ul> <table border="1"> <thead> <tr> <th>Włączona funkcja</th> <th>Stan funkcji</th> </tr> </thead> <tbody> <tr> <td>» Jasność</td> <td>Brak możliwości wyboru</td> </tr> <tr> <td>» MPRT</td> <td>Ustawiona opcja WYŁ.</td> </tr> </tbody> </table>	Włączona funkcja	Stan funkcji	» Jasność	Brak możliwości wyboru	» MPRT	Ustawiona opcja WYŁ.
	Włączona funkcja		Stan funkcji					
» Jasność	Brak możliwości wyboru							
» MPRT	Ustawiona opcja WYŁ.							
	WŁ.							

1. poziom menu	2./3. poziom menu	Opis
Temperatura barwowa	Zimne	<ul style="list-style-type: none"> <li>Naciśnij przycisk w górę lub w dół, aby wybrać i wyświetlić podgląd efektów trybu.</li> <li>Naciśnij środkowy przycisk, aby potwierdzić i zastosować typ trybu.</li> <li>Pozycję Temperatura barwowa można dostosować w trybie Dostosowanie.</li> </ul>
	Normalny	
	Ciepłe	
	Dostosowanie	
		G (0-100)
		B (0-100)
Automatyczna konfiguracja		<ul style="list-style-type: none"> <li>Tylko dla wejścia D-Sub. W przypadku wykrycia innych źródeł sygnału wejściowego ustawienie to zostanie wyszarzone.</li> </ul>
Zegar	0-100	<ul style="list-style-type: none"> <li>Dostosowywanie zegara.</li> <li>Tylko dla wejścia D-Sub. W przypadku wykrycia innych źródeł sygnału wejściowego ustawienie to zostanie wyszarzone.</li> </ul>
Faza	0-100	<ul style="list-style-type: none"> <li>Dostosowywanie fazy.</li> <li>Tylko dla wejścia D-Sub. W przypadku wykrycia innych źródeł sygnału wejściowego ustawienie to zostanie wyszarzone.</li> </ul>
Położenie w poziomie	0-100	<ul style="list-style-type: none"> <li>Dostosowywanie położenia w poziomie.</li> <li>Tylko dla wejścia D-Sub. W przypadku wykrycia innych źródeł sygnału wejściowego ustawienie to zostanie wyszarzone.</li> </ul>
Położenie w pionie	0-100	<ul style="list-style-type: none"> <li>Dostosowywanie położenia w pionie.</li> <li>Tylko dla wejścia D-Sub. W przypadku wykrycia innych źródeł sygnału wejściowego ustawienie to zostanie wyszarzone.</li> </ul>

## Źródło wejścia

1. poziom menu	2. poziom menu	Opis
HDMI™		<ul style="list-style-type: none"> <li>Pozycję Źródło wejścia można dostosować w każdym trybie.</li> </ul>
DP		
D-Sub		
Autoskanowanie	WYŁ.	<ul style="list-style-type: none"> <li>W poniższych przypadkach można użyć Przycisk nawigacji w celu wybrania źródła sygnału: <ul style="list-style-type: none"> <li>Gdy dla pozycji „Autoskanowanie” ustawiona jest opcja „WYŁ.”, a monitor jest w trybie oszczędzania energii.</li> <li>Gdy na ekranie monitora widoczny jest komunikat „Brak sygnału”.</li> </ul> </li> </ul>
	WŁ.	

## Przycisk nawigacji

1. poziom menu	2. poziom menu	Opis
W górę	WYŁ.	<ul style="list-style-type: none"> <li>Wszystkie ustawienia Przycisk nawigacji można dostosować w Menu OSD.</li> </ul>
W dół	Jasność	
W lewo	Tryb	
W prawo	Budzik	
	Źródło wejścia	
	Szybkość odświeżania	
	Info. Informacje na ekranie	
	Głośność audio	

## Ustawienia

1. poziom menu	2. poziom menu	Opis
Język	繁體中文 English Français Deutsch Italiano Español 한국어 日本語 Русский Português 简体中文 Bahasa Indonesia Türkçe (Wkrótce dostępnych będzie więcej języków)	<ul style="list-style-type: none"> <li>Aby potwierdzić i zastosować ustawienie języka, należy nacisnąć środkowy przycisk.</li> <li>Pozycja Język jest ustawieniem niezależnym. Wybrane przez użytkownika ustawienie języka ma priorytet względem domyślnych ustawień fabrycznych. Po wybraniu dla pozycji Resetuj opcji Tak ustawienie Język nie zostanie zmienione.</li> </ul>
Przezroczystość	0-5	<ul style="list-style-type: none"> <li>Pozycję Przezroczystość można dostosować w każdym trybie.</li> </ul>
Zakończenie czasu wyświetlania OSD	5~30s	<ul style="list-style-type: none"> <li>Pozycję Zakończenie czasu wyświetlania OSD można dostosować w każdym trybie.</li> </ul>

1. poziom menu	2. poziom menu	Opis				
Przycisk zasilania	WYŁ.	<ul style="list-style-type: none"> <li>Po ustawieniu opcji WYŁ. naciśnięcie przycisku zasilania spowoduje wyłączenie monitora.</li> </ul>				
	Gotowość	<ul style="list-style-type: none"> <li>Po ustawieniu opcji Gotowość naciśnięcie przycisku zasilania spowoduje wygaszenie panelu i podświetlenia.</li> </ul>				
Info. Informacje na ekranie	WYŁ.	<ul style="list-style-type: none"> <li>Informacje o stanie monitora są wyświetlane po prawej stronie ekranu.</li> <li>Włączenie funkcji Informacje na ekranie będzie miało wpływ na: <table border="1" data-bbox="564 448 926 512"> <thead> <tr> <th>Włączona funkcja</th> <th>Stan funkcji</th> </tr> </thead> <tbody> <tr> <td>» Test Eye-Q</td> <td>Ustawiona opcja WYŁ.</td> </tr> </tbody> </table> </li> </ul>	Włączona funkcja	Stan funkcji	» Test Eye-Q	Ustawiona opcja WYŁ.
	Włączona funkcja		Stan funkcji			
» Test Eye-Q	Ustawiona opcja WYŁ.					
WŁ.						
Głośność audio	0-100	<ul style="list-style-type: none"> <li>Pozycję Głośność audio można dostosować w każdym trybie.</li> </ul>				
Resetuj	TAK	<ul style="list-style-type: none"> <li>Pozycję Resetuj, która umożliwia przywrócenie początkowych ustawień domyślnych menu OSD, można zastosować w każdym trybie.</li> </ul>				
	NIE					