



Série PRO

Écran LCD

PRO MP245PGN E14
PRO MP245PGNDE E14

Guide de service

Table des matières

Avis de droit d'auteur et de marques déposées	4
Révision	4
Comment utiliser ce Guide de service	4
Consignes de sécurité	5
Alimentation	5
Environnement	5
Service de garantie conditionnelle	6
Mise à niveau et service	6
Informations de service publiquement disponibles	7
Démontage et assemblage	9
Composants et accessoires du produit	10
Améliorabilité et réparabilité du produit.....	12
Outils recommandés.....	13
Liste des vis	13
Préparation au démontage	14
Le support	16
Démontage du support	16
Assemblage du support	17
Couvercle arrière	18
Démontage du couvercle arrière	18
Assemblage du couvercle arrière.....	20
Carte Navi et touche Navi	22
Démontage de la carte Navi et de la touche Navi	22
Assemblage de la carte Navi et de la touche Navi	23
Haut-parleurs.....	24
Démontage des haut-parleurs	24
Assemblage des haut-parleurs	25

Panneau LCD et couvercle de blindage	26
Démontage du panneau LCD et du couvercle de blindage	26
Assemblage du panneau LCD et du couvercle de blindage	27
Carte mère.....	28
Démontage de la carte mère	28
Assemblage de la carte mère	29
Carte d'alimentation	30
Démontage de la carte d'alimentation	30
Assemblage de la carte d'alimentation	31
Bande décorative	32
Démontage de la bande décorative	32
Assemblage de la bande décorative	33
Problèmes de fonctionnement	34
Mise sous tension après maintenance	35
Consignes de recyclage	36
Base de support	36
Les deux plaques	37
Plaque VESA	38
Boîtier du support	39
Couvercle arrière	41
Retrait de la bande décorative et du cadre de l'écran LCD	42
Instructions de fin de vie du produit	45
Objectif	45
Informations sur l'identification des composants et des matériaux	45
Service de reprise des produits	46
Configuration de l'OSD.....	48
Configuration de l'OSD	49
Menus OSD	51
Image	51
Source d'entrée	52
Touche Navi	53
Paramètres	53

Avis de droit d'auteur et de marques déposées

Copyright © 2023 Micro-Star Int'l Co., Ltd. Tous droits réservés.

Le logo MSI utilisé est une marque déposée de Micro-Star Int'l Co., Ltd. Les marques et noms de tiers appartiennent à leurs propriétaires respectifs. Aucune garantie quant à l'exactitude ou à l'exhaustivité n'est expresse ou implicite. MSI se réserve le droit d'apporter des modifications à ce document sans préavis.

Révision

V1.0,2025/04

Comment utiliser ce Guide de service

Ce Guide de service fournit des instructions détaillées pour le démontage et l'assemblage du produit. Étant donné que les sujets abordés dans ce guide peuvent être liés, il est recommandé de le lire intégralement en premier lieu. Ensuite, vous pourrez consulter directement le sujet spécifique qui répond le mieux à vos besoins immédiats.

Consignes de sécurité

Respectez les précautions de sécurité lors de la manipulation du produit afin d'éviter tout dommage ou préjudice aux personnes ou au fonctionnement du produit.

Alimentation

- Si le cordon d'alimentation dispose d'une fiche tripolaire, ne désactivez pas la borne terre de protection de la prise. L'appareil doit être connecté à une prise secteur avec une fonction de terre.
- Débranchez toutes les sources d'alimentation et placez le produit sur une surface stable avant de procéder au démontage ou à l'assemblage.
- Lorsque vous débranchez le cordon d'alimentation, tenez toujours la partie connecteur du cordon. Ne tirez jamais directement sur le cordon.
- Placez le cordon d'alimentation de telle façon qu'on ne puisse pas marcher dessus. Ne placez rien sur le cordon d'alimentation.
- Si ce produit est fourni avec un adaptateur, utilisez uniquement l'adaptateur secteur fourni par MSI, approuvé pour une utilisation avec ce produit.

Environnement

- Ne placez pas le produit dans des environnements exposés à de la brume, de la fumée, des vibrations, de la poussière excessive, de l'air salin ou gras, ou à d'autres gaz et fumées corrosifs.
- Pour éviter les décharges électrostatiques, utilisez un bracelet antistatique avant de manipuler les composants. Manipulez toujours les composants, pièces et assemblages sensibles aux électrostatiques uniquement dans des zones de travail exemptes de statique.
- Manipulez les composants avec précaution. Ne touchez pas les broches ou les contacts d'un composant.
- Placez les composants sur un tapis antistatique relié à la terre ou sur le support fourni avec les composants chaque fois que ceux-ci sont séparés du produit.
- Manipulez le panneau d'affichage avec un soin particulier, car il est fragile et pourrait se casser.
- Ne effectuez aucune maintenance avec les mains mouillées.
- Empêchez toute substance étrangère, telle que de l'eau, d'autres liquides ou des produits chimiques, d'entrer dans le produit lors du démontage/remontage.
- Après l'assemblage, assurez-vous que toutes les vis ont été remises en place et qu'aucune vis errante ne reste à l'intérieur du produit.

Service de garantie conditionnelle

MSI propose un service de garantie conditionnelle pour certains modèles. Veuillez visiter le [Centre des membres MSI](#) pour plus d'informations.

Mise à niveau et service

Les fonctionnalités matérielles disponibles peuvent uniquement être proposées dans le cadre d'une mise à niveau, d'une réparation ou d'un service de remplacement offert par MSI ou un fournisseur de services agréé.

MSI offre à ses clients des pièces de remplacement, des réparations de produits et des services pendant 3 ans à compter de la date de vente pour tous les produits enregistrés EPEAT.

Les dommages causés par l'entretien de produits non autorisé par MSI ou par l'utilisation de pièces ou composants modifiés ou non autorisés par MSI ne sont pas couverts par le contrat de garantie limitée de MSI.

Visitez le [Emplacement du service MSI](#) pour obtenir ces services proposés par MSI.

Allez sur [Ticket Web MSI](#) pour recevoir une assistance supplémentaire si nécessaire.

Informations de service publiquement disponibles

Informations sur les services	Section
Instructions de démontage incluant l'identification des outils nécessaires.	Composants et accessoires du produit Outils recommandés
Diagramme éclaté des pièces.	Composants et accessoires du produit
Liste des pièces de rechange, y compris les pièces de rechange approuvées par le fabricant et comment les obtenir.	Améliorabilité et réparabilité du produit
Procédures de maintenance ou indications sur où obtenir ces procédures.	Support des moniteur Configuration de l'OSD
Instructions de dépannage, outils de diagnostic logiciel, vidéos de dépannage ou autres conseils de dépannage.	Problèmes de fonctionnement
Instructions sur la manière d'obtenir les mises à jour logicielles (non applicable aux produits d'affichage).	N/A
Instructions sur la manière dont l'utilisateur peut supprimer ses données personnelles. Si les instructions nécessitent la destruction du stockage, des instructions pour remplacer ce stockage doivent être fournies (non applicable aux produits d'affichage).	N/A

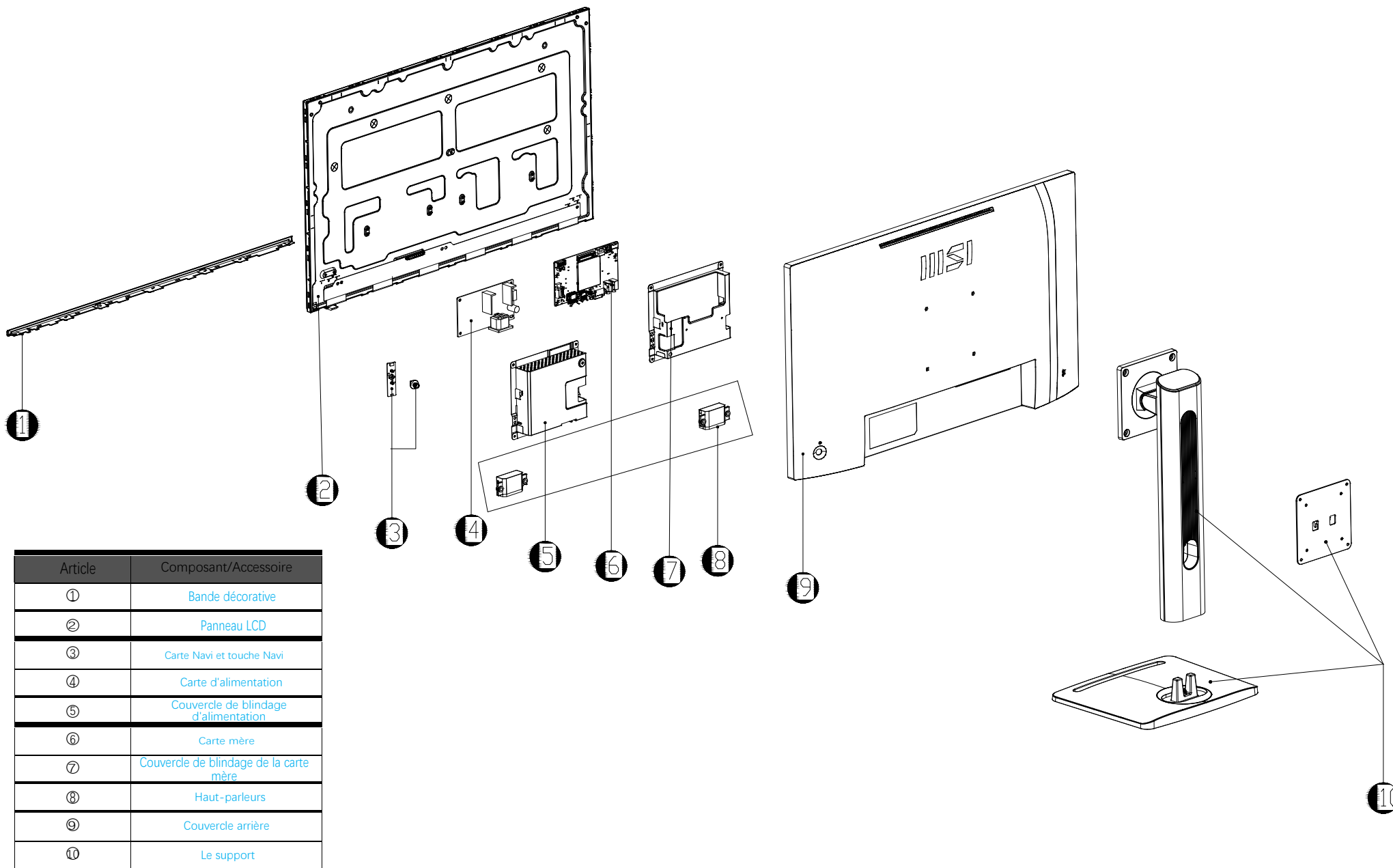
Il est acceptable que les instructions de service excluent les informations suivantes, selon le fabricant :	
a) Peut exposer l'utilisateur à un risque de blessure, ou	N/A
b) Enfreint les droits de propriété intellectuelle, ou	N/A
c) Compromet la confidentialité ou la sécurité de l'utilisateur, ou	N/A
d) Implique le démontage d'un bloc-batterie ou d'un bloc d'alimentation électrique	N/A
Si l'une des quatre exclusions ci-dessus est invoquée, le fabricant doit démontrer comment le produit est remis en état de fonctionnement normal après réparation. La réparation peut inclure le remplacement du ou des composants associés à l'exclusion.	N/A

Démontage et assemblage

Composants et accessoires du produit

Important

MSI fournit la liste ci-dessous des composants pour la configuration du système acheté et dans les 2 ans suivant l'arrêt du produit afin d'augmenter la durée de vie opérationnelle de ce produit. Vous pouvez obtenir plus de services en contactant le [Service client en ligne de MSI](#).



Article	Composant/Accessoire
①	Bande décorative
②	Panneau LCD
③	Carte Navi et touche Navi
④	Carte d'alimentation
⑤	Couvercle de blindage d'alimentation
⑥	Carte mère
⑦	Couvercle de blindage de la carte mère
⑧	Haut-parleurs
⑨	Couvercle arrière
⑩	Le support

Améliorabilité et réparabilité du produit

Les caractéristiques matérielles améliorables, réparables ou remplaçables à l'aide d'outils couramment disponibles, ainsi que la liste des pièces de rechange par produit, peuvent être obtenues en contactant le [Service client en ligne de MSI](#).

Pour les méthodes de remplacement, de réparation ou de mise à niveau, veuillez consulter les [liens hypertexte](#) dans le tableau suivant.

Éléments des caractéristiques matérielles	Améliorable	Réparable	Remplaçable	Soudure
Le (s) processeur (s) principal (aux) ou système sur puce (SOC)	Non	Non	Non	Oui
La capacité de la mémoire principale du système	Non	N/A	N/A	N/A
La capacité de stockage de masse du système	N/A	N/A	N/A	N/A
Capacité de réseau sans fil	N/A	N/A	N/A	N/A
Capacité graphique (intégrée ou discrète)	N/A	N/A	N/A	N/A
Panneau d'affichage ou ensemble d'affichage	N/A	Non	Oui	Non
Claviers mécaniques intégrés	N/A	N/A	N/A	N/A
Toutes les batteries	N/A	N/A	N/A	N/A
Toutes les alimentations externes et internes	N/A	Non	Oui	Non
Tous les ensembles de ventilateurs	N/A	N/A	N/A	N/A
ET Au moins deux des éléments suivants (ou un, si tous les autres sont absents du produit) :	Améliorable	Réparable	Remplaçable	Soudure
Haut-parleurs	Non	Non	Oui	Non
Caméra	Non	Non	Non	Non
Pavé tactile	N/A	N/A	N/A	N/A
Connecteurs d'entrée/sortie (E/S) et connexion d'alimentation externe	Non	Non	Non	Oui
Lecteurs (par exemple, bande magnétique, clé Dallas, empreinte digitale, carte à puce)	N/A	N/A	N/A	Non

Outils recommandés

Les outils suivants peuvent être nécessaires pour effectuer les procédures de démontage et d'assemblage.

- Tournevis cruciforme
- Tournevis plat (en option)
- Pincettes
- Outil de levier
- Pince diagonale (en option)
- Pistolet thermique (en option)
- Gants antistatiques
- Bracelet antistatique (en option)
- Tapis antistatique avec fil de mise à la terre (en option)
- Bracelet antistatique (en option)

Liste des vis

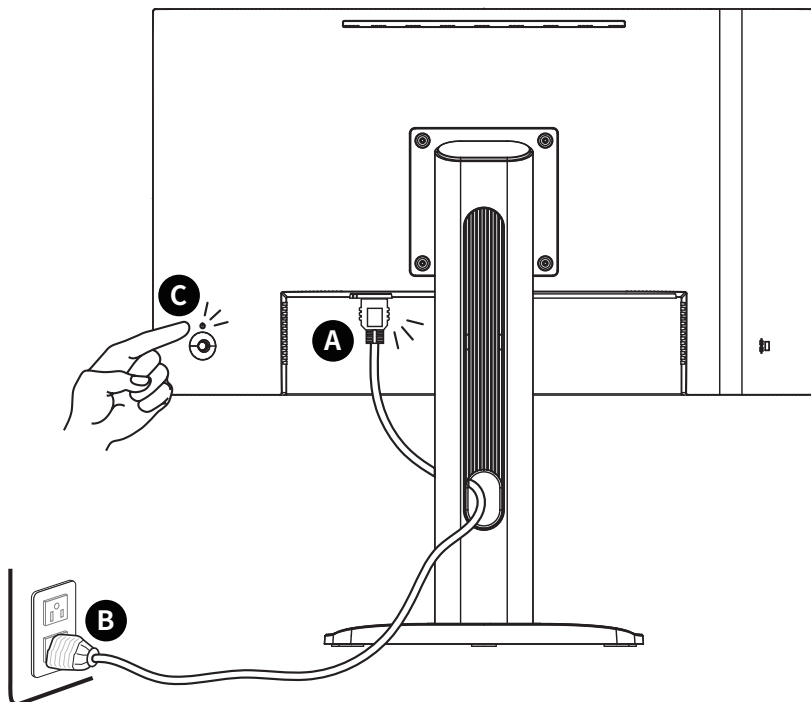
Veuillez consulter la liste des vis ci-dessous lors du démontage et de l'assemblage de l'ordinateur.

Remarque : cette liste de vis est fournie à titre de référence uniquement et peut varier d'un modèle à l'autre. Il est fortement recommandé aux utilisateurs de contacter le centre de service agréé pour obtenir une assistance supplémentaire.

Composant	Type de vis	Quantité
Bande décorative	M2.5*4	5
Carte d'alimentation	M3*6	4
Couvercle de blindage	M3*3	4
Carte mère	M3*6	4

Préparation au démontage

1. Éteignez le moniteur et votre ordinateur.
2. Débranchez les cordons d'alimentation de votre moniteur et de votre PC de la prise électrique.
3. Débranchez tous les câbles et le cordon d'alimentation du moniteur.





Important

- *Débranchez toutes les sources d'alimentation et placez le produit sur une surface stable avant de procéder au démontage ou à l'assemblage.*
- *Lorsque vous débranchez le cordon d'alimentation, tenez toujours la partie connecteur du cordon. Ne tirez jamais directement sur le cordon.*
- *Ne placez pas le moniteur dans des environnements exposés à de la brume, de la fumée, des vibrations, de la poussière excessive, de l'air salin ou gras, ou à d'autres gaz et fumées corrosifs.*
- *Pour éviter les décharges électrostatiques, utilisez un bracelet antistatique avant de manipuler des composants sensibles à l'électricité statique.*
- *Manipulez le panneau d'affichage avec un soin particulier, car il est fragile et pourrait se casser.*
- *Ne effectuez aucune maintenance avec les mains mouillées.*
- *Après l'assemblage, assurez-vous que toutes les vis ont été remises en place et qu'aucune vis errante ne reste à l'intérieur du moniteur.*

Le support

Démontage du support

1. Placez le moniteur face vers le bas sur une surface stable et protégée.
2. Localisez et retirez les vis qui fixent le support **1**.
3. Soulevez et retirez le support **2** du moniteur.



Assemblage du support

1. Placez le moniteur face vers le bas sur une surface stable et protégée.
2. Alignez les trous de vis du support avec les trous de vis du couvercle arrière.
3. Remettez en place et serrez les vis **1** pour fixer le support **2**.



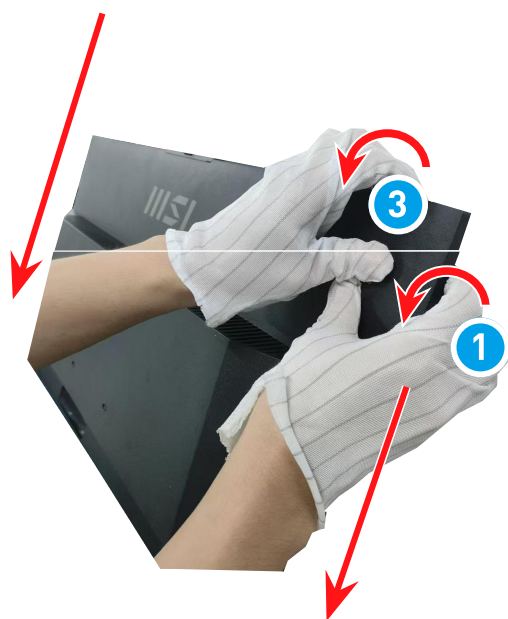
Couvercle arrière

Démontage du couvercle arrière

1. Placez vos pouces sur le couvercle arrière **1**, et les autres doigts **2** contre le cadre avant. Appuyez sur vos pouces **3** pour ouvrir le côté supérieur, gauche et droit du couvercle arrière.

 **Important**

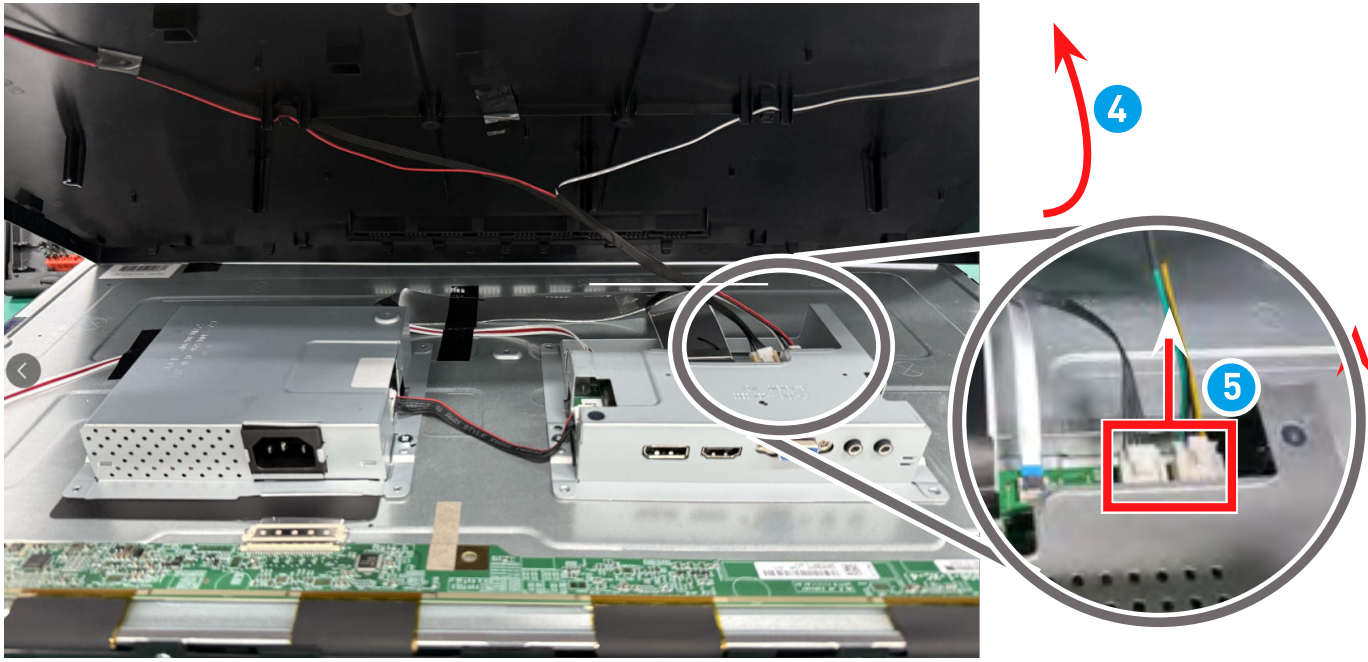
- Évitez d'appuyer avec vos doigts sur la surface de l'écran, cela pourrait endommager l'écran.
-



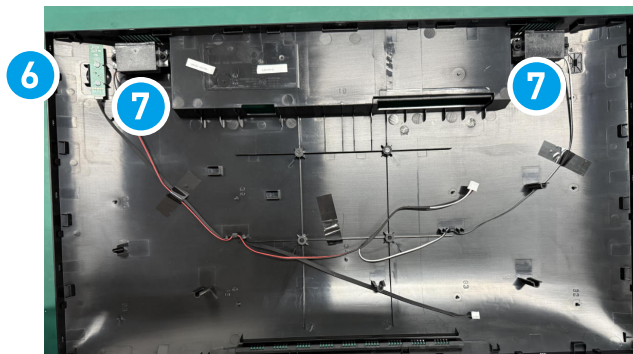
2. Utilisez un outil de levier pour soulever soigneusement le côté inférieur du couvercle arrière.



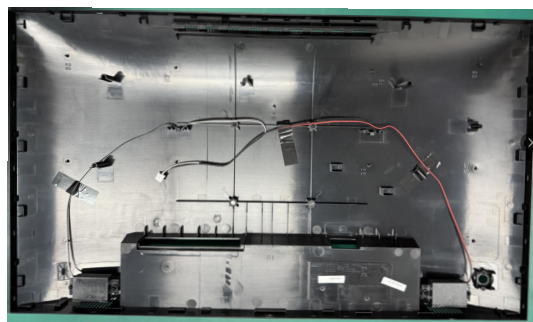
3. Soulevez délicatement le couvercle arrière vers le haut ④ et faites attention lorsque vous débranchez les câbles du haut-parleur ⑤ .



4. Déroutez délicatement et retirez la carte Navi ⑥ , les haut-parleurs ⑦ , et tous les câbles du couvercle arrière.

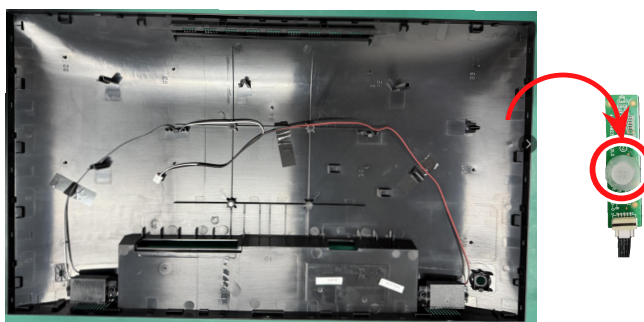


5. Retirez la touche Navi pour terminer.

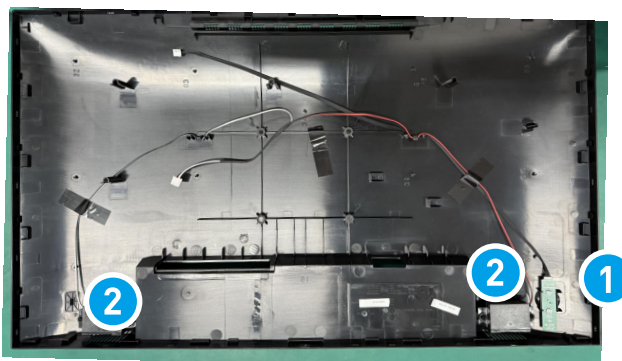


Assemblage du couvercle arrière

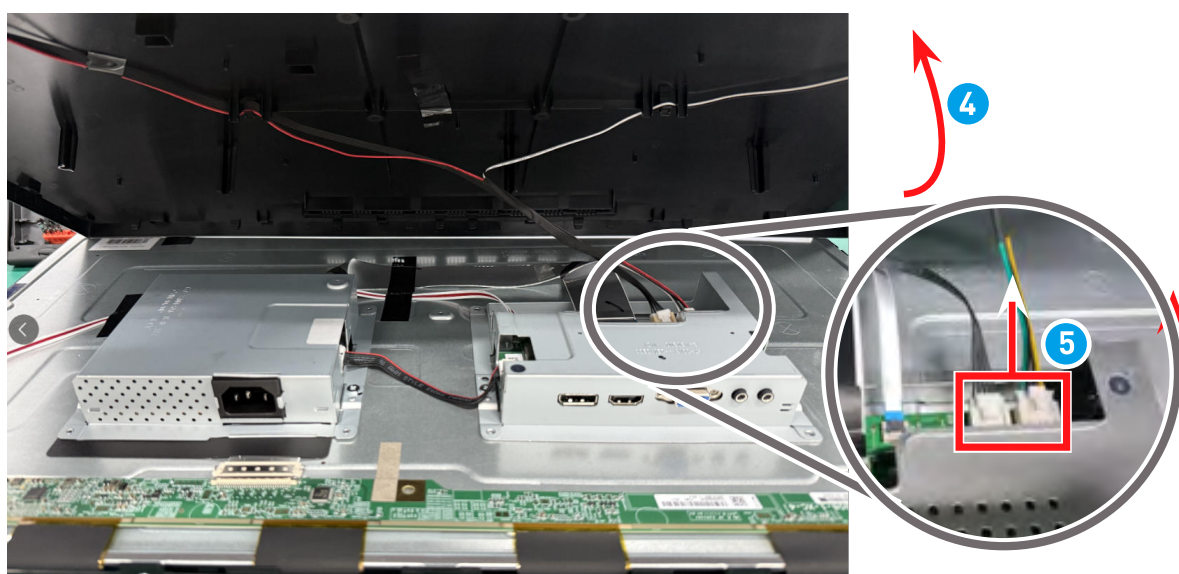
1. Insérez la touche Navi pour commencer à assembler le couvercle arrière.



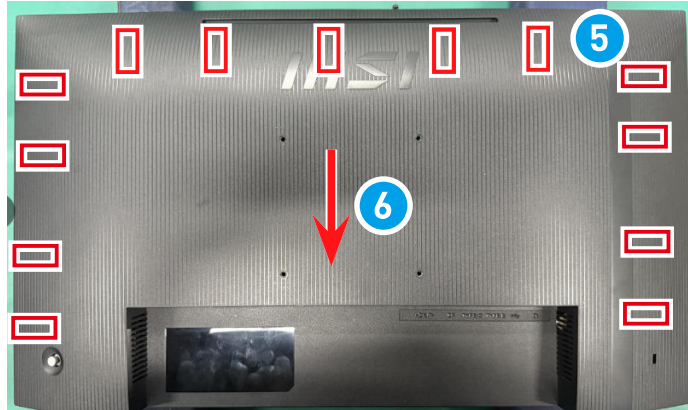
2. Fixez soigneusement la carte Navi ① et les haut-parleurs ② à leur emplacement et acheminez leurs câbles.



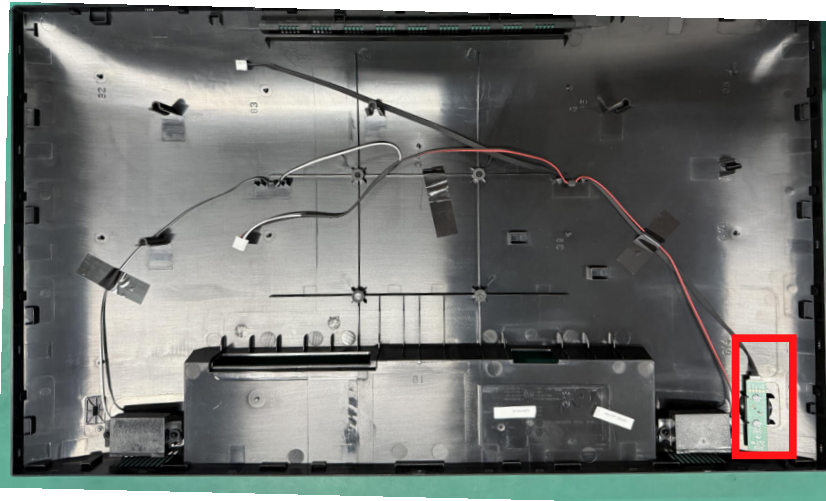
3. Connectez soigneusement les câbles des haut-parleurs ③ à la carte mère, puis refermez le couvercle arrière ④.



4. Alignez les languettes du couvercle arrière avec les fentes 5 . Poussez doucement le couvercle arrière vers le bas 6 pour terminer.

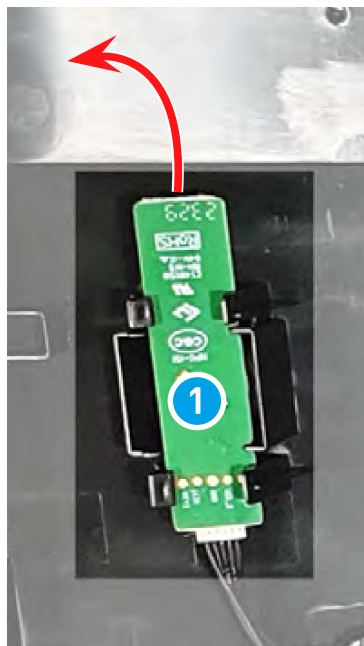


Carte Navi et touche Navi

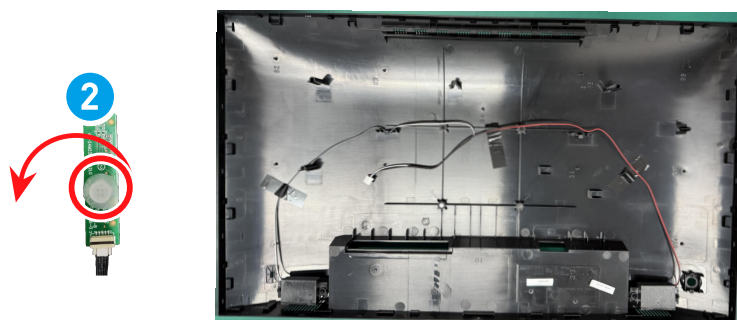


Démontage de la carte Navi et de la touche Navi

1. Soulevez et retirez la carte Navi **1** avec le câble du couvercle arrière.

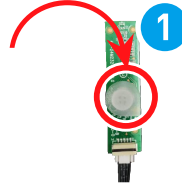
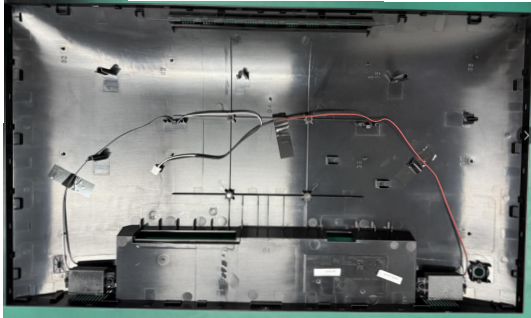


2. Retirez la touche Navi **2** pour libérer le couvercle arrière.

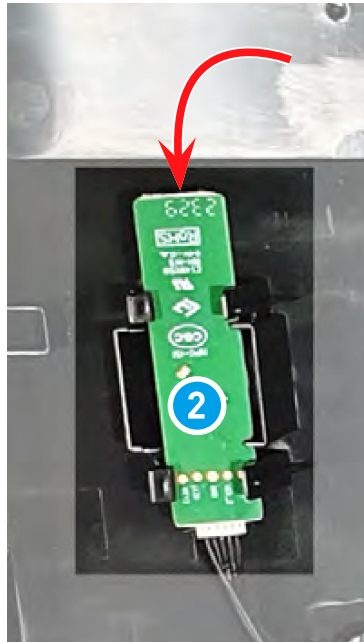


Assemblage de la carte Navi et de la touche Navi

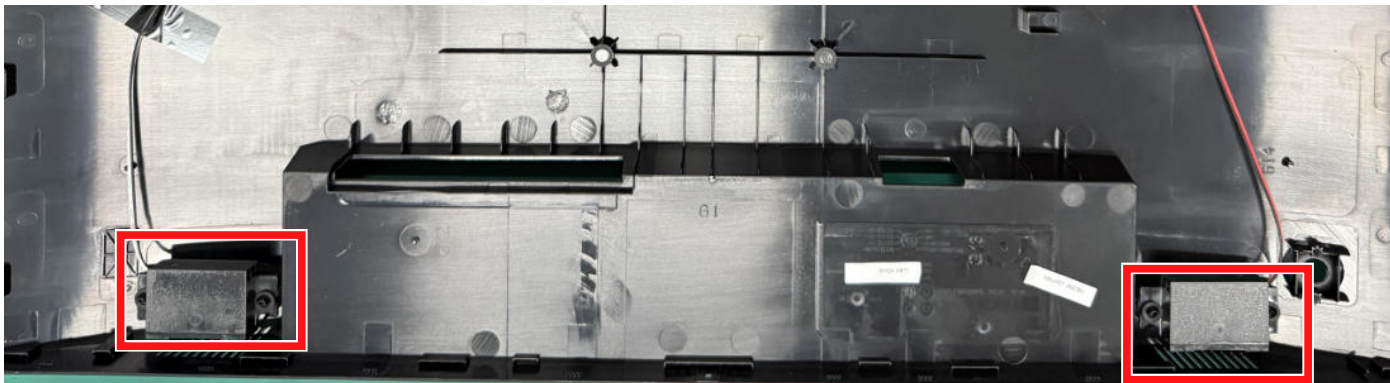
1. Insérez la touche Navi **1** pour commencer à assembler le couvercle arrière.



2. Alignez et replacez la carte de la touche Navi **2** sur le couvercle arrière.



Haut-parleurs

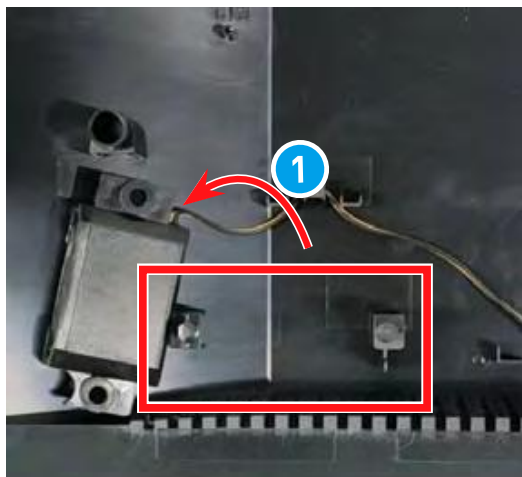


Démontage des haut-parleurs

1. Localisez les haut-parleurs.

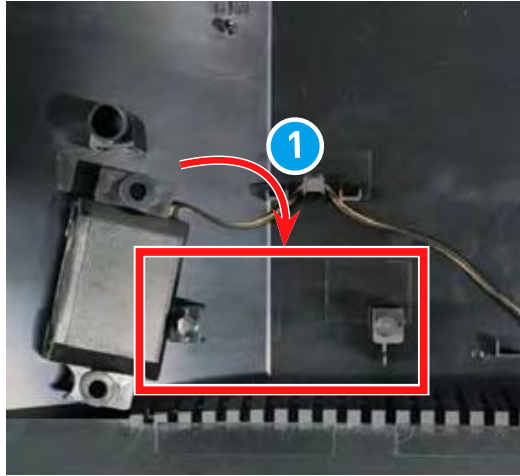


2. Démontez les haut-parleurs des supports ① et déroutez soigneusement les câbles des haut-parleurs.



Assemblage des haut-parleurs

1. Alignez les câbles des haut-parleurs et fixez les haut-parleurs aux supports **1**.



-
2. Acheminez et connectez les câbles des haut-parleurs.

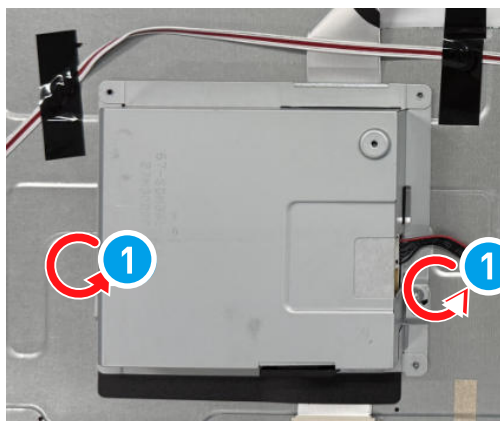


Panneau LCD et couvercle de blindage

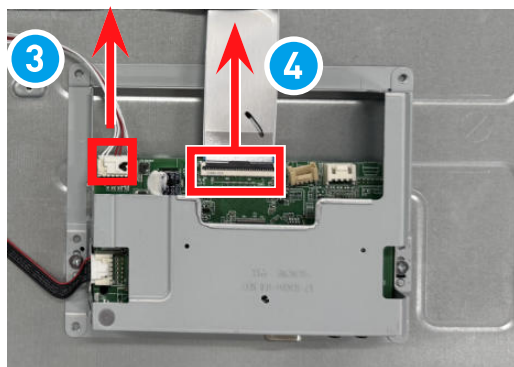


Démontage du panneau LCD et du couvercle de blindage

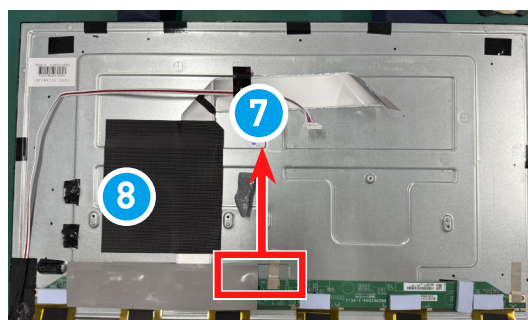
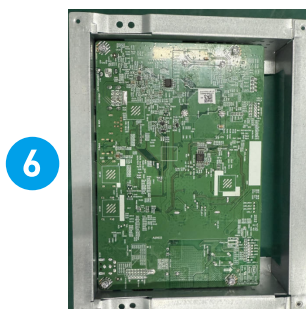
1. Retirez les vis du couvercle de blindage ① et les vis de la bande décorative ②.



2. Débranchez le câble LED ③ . Et débranchez le câble de signal du panneau ④ .

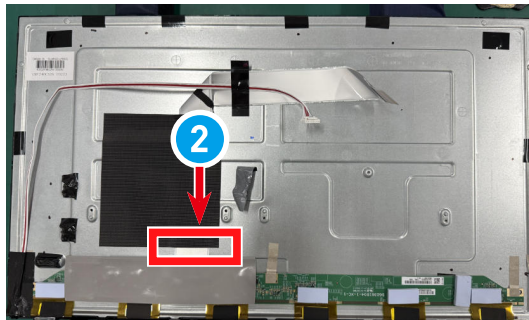


3. Retirez le couvercle de blindage ⑥ , le câble de signal du panneau ⑦ , et le câble LED ⑧ .

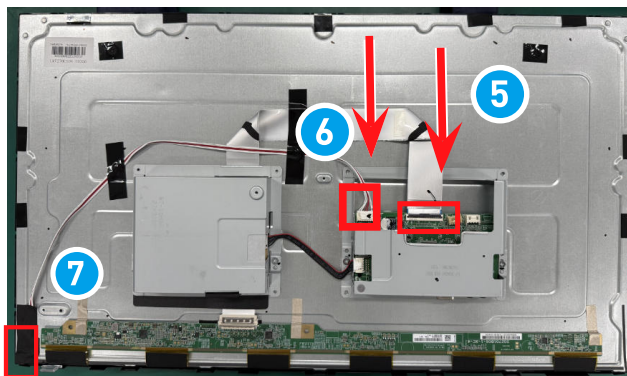


Assemblage du panneau LCD et du couvercle de blindage

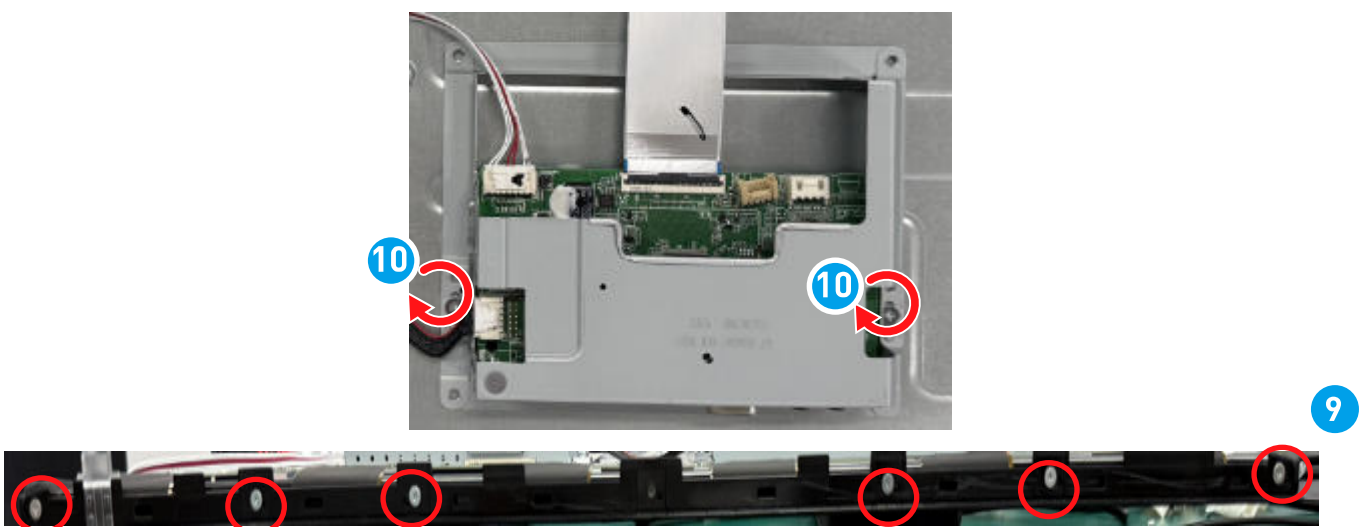
1. Connectez le câble de signal du panneau ②



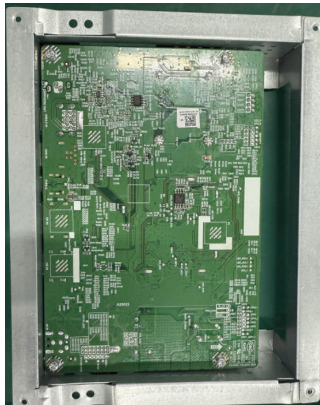
2. Connectez le câble de signal du panneau ⑤, appuyez et maintenez les languettes de déverrouillage du câble, puis tirez soigneusement le câble vers l'intérieur. Connectez le câble LED ⑥ aux deux extrémités et ⑦ n'oubliez pas d'enrouler le câble LED dans le coin gauche du panneau LCD dans du ruban adhésif noir pour éviter les fuites de lumière.



3. Fixez les vis de la bande décorative ⑨ et les vis du couvercle de blindage ⑩ pour terminer.



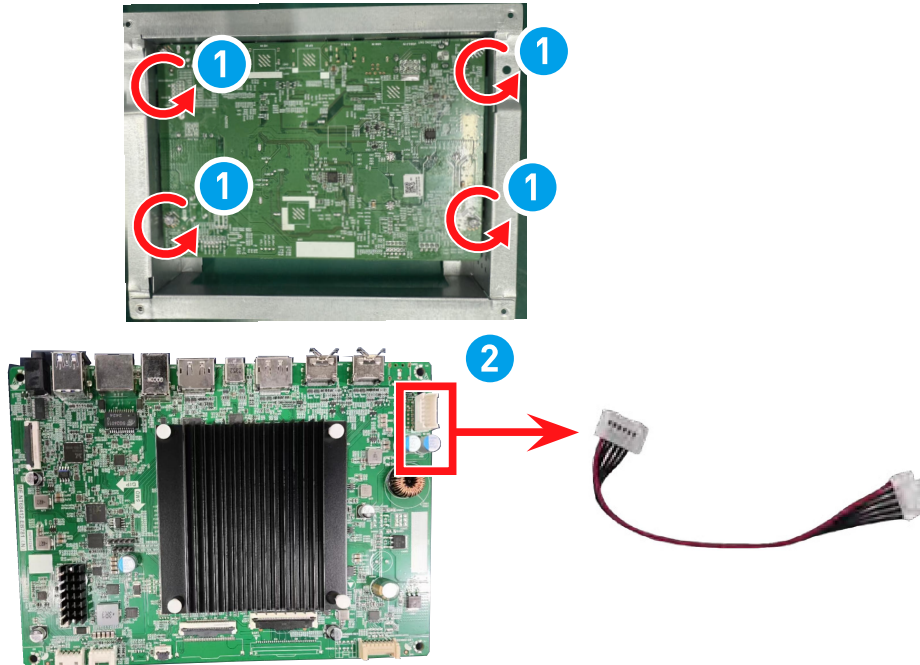
Carte mère



Démontage de la carte mère

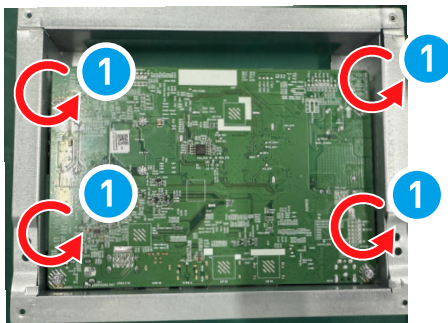
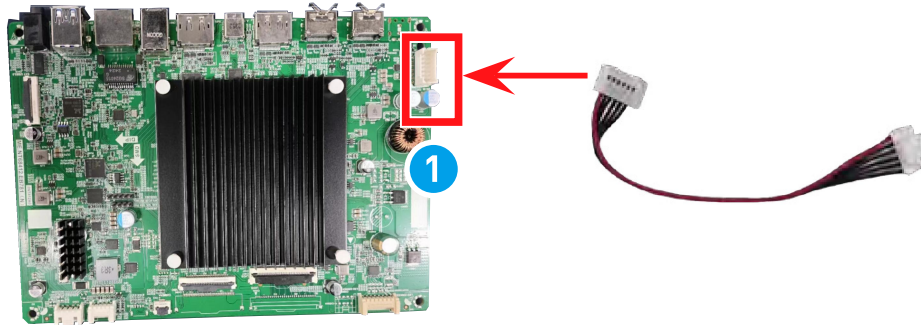
Suivez la section [Démontage du panneau LCD et du couvercle de blindage](#) pour récupérer la carte mère.

1. Localisez la carte mère, retirez les vis. ①
2. Débranchez le câble de la carte mère gauche ② pour terminer.



Assemblage de la carte mère

1. Connectez le câble de la carte mère gauche **1** pour terminer.
2. Localisez la carte mère, retirez les vis. **2**



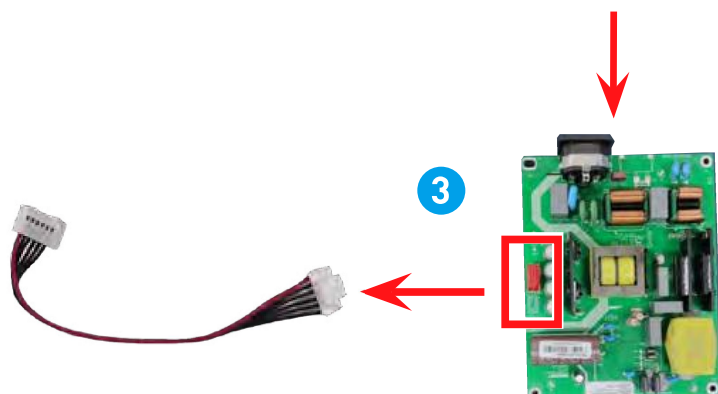
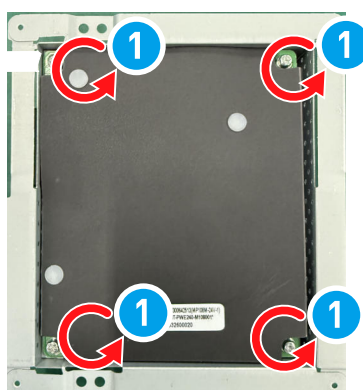
Carte d'alimentation



Démontage de la carte d'alimentation

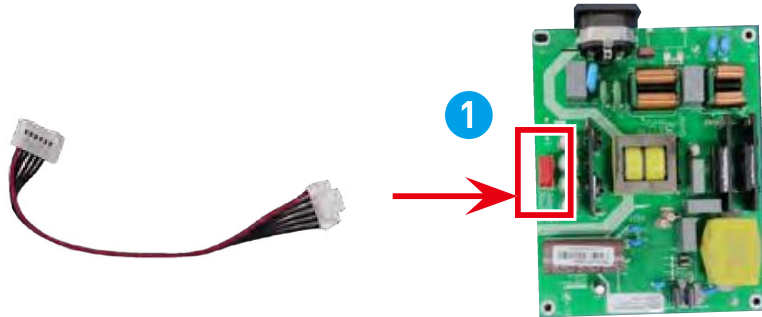
Suivez la section [Démontage du panneau LCD et du couvercle de blindage](#) pour retirer la carte d'alimentation.

1. Dévissez les vis de la carte d'alimentation. ①
2. Débranchez le câble de la carte d'alimentation droite ③ pour terminer.



Assemblage de la carte d'alimentation

1. Connectez le câble de la carte d'alimentation droite **1** pour terminer.



Bande décorative

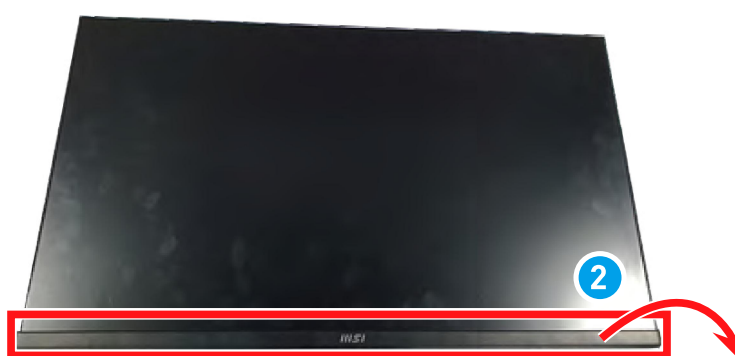


Démontage de la bande décorative

1. Suivez la section [Démontage du panneau LCD et du couvercle de blindage](#) pour retirer la bande décorative.
2. Placez le moniteur en position face vers le bas. Retirez les vis **1** qui fixent la bande décorative au cadre de l'écran LCD à l'aide d'un tournevis cruciforme.

1

-
3. Avec le moniteur face vers le haut, tirez délicatement vers l'extérieur pour retirer la bande décorative **2** du cadre de l'écran LCD.



Assemblage de la bande décorative

1. Remettez la bande décorative **1** sur le cadre de l'écran LCD avec les trous de vis alignés, puis enclenchez-la en place en appuyant sur les bords.



2. Remettez et serrez les vis **2** avec un tournevis cruciforme pour fixer la bande décorative au cadre de l'écran LCD.



Problèmes de fonctionnement

Les utilisateurs peuvent se référer aux conseils suivants ou visiter le [Support des moniteurs MSI](#) pour un dépannage rapide et facile lorsqu'ils rencontrent des problèmes courants avec le produit. Il est toujours recommandé que les utilisateurs contactent le centre de service agréé MSI pour un support technique avancé si nécessaire.

La LED d'alimentation est éteinte.

- Appuyez à nouveau sur le bouton d'alimentation du moniteur.
- Vérifiez si le câble d'alimentation du moniteur est correctement branché.

Aucune image.

- Vérifiez si la carte graphique de l'ordinateur est correctement installée.
- Vérifiez si l'ordinateur et le moniteur sont branchés à des prises électriques et sont allumés.
- Vérifiez si le câble de signal du moniteur est correctement branché.
- L'ordinateur est peut-être en mode Veille. Appuyez sur n'importe quelle touche pour activer le moniteur.

L'image de l'écran n'est pas correctement dimensionnée ou centrée.

- Consultez les Modes d'affichage prédéfinis pour définir sur l'ordinateur un réglage adapté à l'affichage par le moniteur.

Pas de Plug & Play.

- Vérifiez si le câble d'alimentation du moniteur est correctement branché.
- Vérifiez si le câble de signal du moniteur est correctement branché.
- Vérifiez si l'ordinateur et la carte graphique sont compatibles Plug & Play.

À propos du temps de réponse du moniteur

- Vérifiez si le câble de signal du moniteur est correctement branché.
- Vérifiez la présence de broches tordues sur le connecteur du câble de signal.

Le moniteur commence à scintiller ou affiche des vagues.

- Modifiez le taux de rafraîchissement pour qu'il corresponde aux capacités de votre moniteur.
- Mettez à jour les pilotes de votre carte graphique.
- Maintenez le moniteur à l'écart des appareils électriques qui peuvent causer des interférences électromagnétiques (IEM).

Comment modifier les paramètres de résolution de votre moniteur

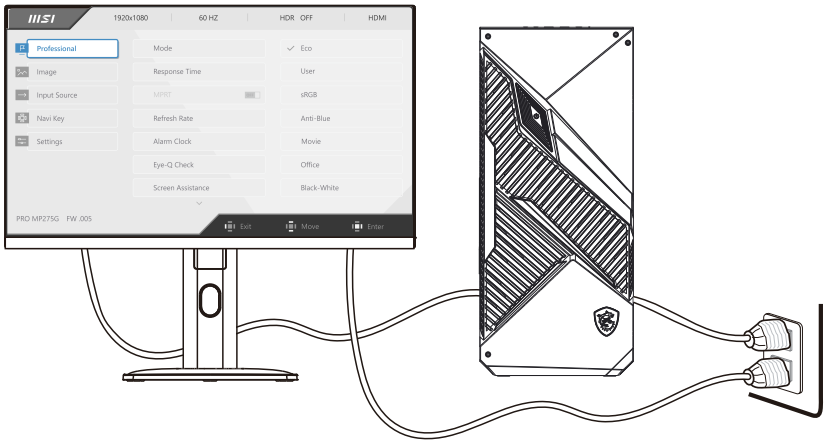
https://www.msi.com/support/technical_details/MNT_Resolution

À propos du temps de réponse du moniteur

https://www.msi.com/support/technical_details/MNT_Perf_Product_Responding_Speed

Mise sous tension après maintenance

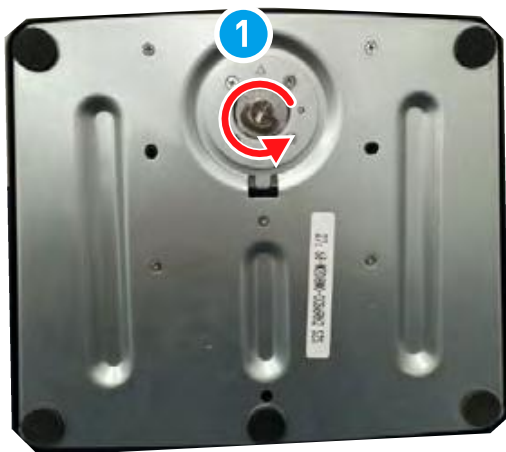
1. Connectez le câble de signal du moniteur à votre PC. Connectez le cordon d'alimentation à la prise d'alimentation du moniteur et à la prise électrique. Allumez le moniteur.
2. En fonction des ports de signal du moniteur, vérifiez les ports VGA, HDMI et DP dans l'ordre. Changez l'affichage en écrans rouge, vert, bleu, blanc et noir pour vérifier si une image est anormale.
3. Appuyez sur la touche Menu et réglez la Luminosité ou d'autres fonctions pour inspecter l'écran à la recherche d'anomalies.
4. Vérifiez le contrôle Audio et du Volume pour détecter d'éventuelles anomalies lors de la connexion à différents ports de signal.
5. Réinitialisez le moniteur après l'inspection. Éteignez le moniteur et débranchez tous les câbles.



Consignes de recyclage

Base de support

1. Suivez la section [Démontage du support](#) pour retirer le support réglable du moniteur.
2. En démontant les attaches à libération rapide ① de la base du support pour séparer le support réglable et la base ② .



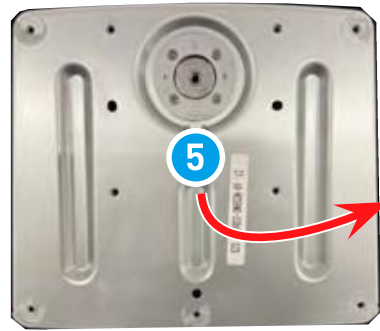
-
3. Vous verrez le support et la base séparés.



4. Retournez la base. Retirez les patins en caoutchouc ③ et enlevez les vis ④ dessous à l'aide d'un tournevis cruciforme pour ouvrir la base.

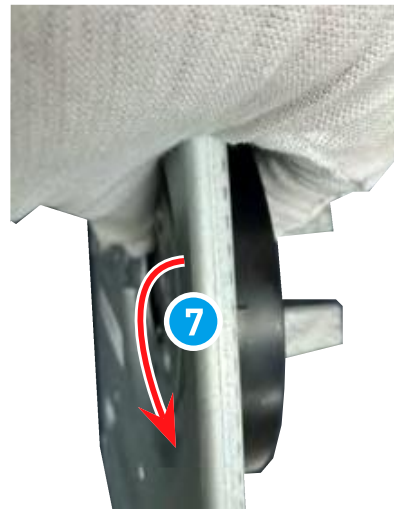


5. Ouvrez et retirez la plaque de base en acier ⑤, la plaque de base en plastique peut être recyclée par des recycleurs qualifiés.



Les deux plaques

6. Dévissez la base ⑥ et retirez tous les composants ⑦.

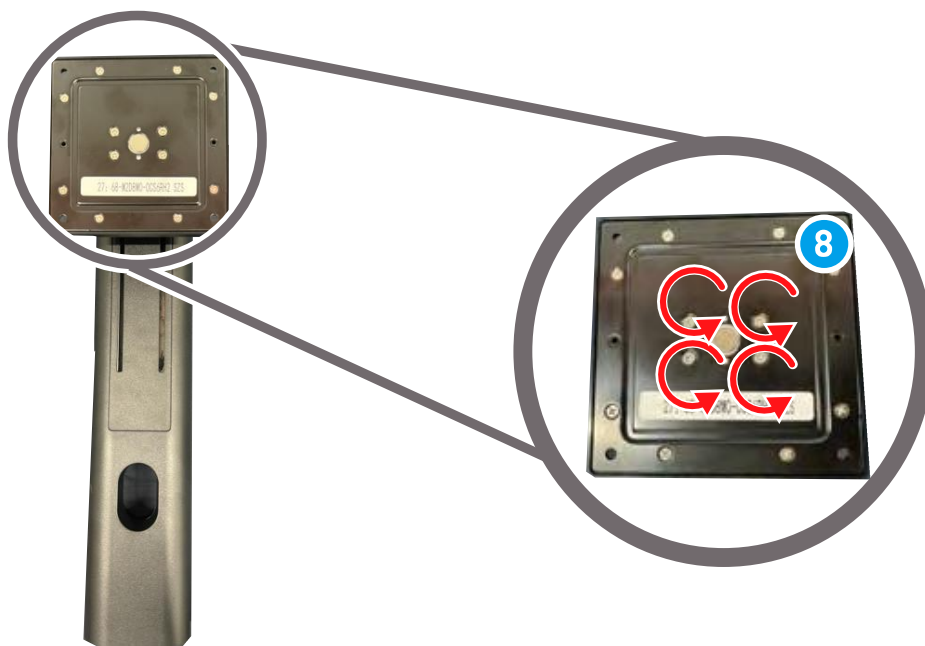


7. Les deux plaques peuvent être recyclées par des recycleurs qualifiés.



Plaque VESA

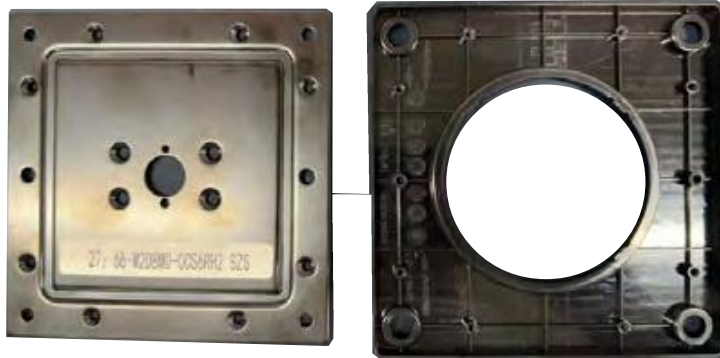
8. Utilisez un tournevis cruciforme pour desserrer les vis du support **8**.



9. Utilisez un outil de levier pour ouvrir la plaque VESA en acier et en plastique autour du bord.

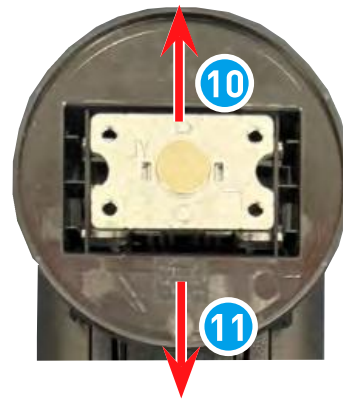


10. La plaque VESA en plastique peut être recyclée par des recycleurs qualifiés.



Boîtier du support

11. Retirez le dessus en forme de disque circulaire 9 en suivant les directions ci-dessous 10 11 12.



12. Retirer les vis 13 pour retirer le capuchon 14.



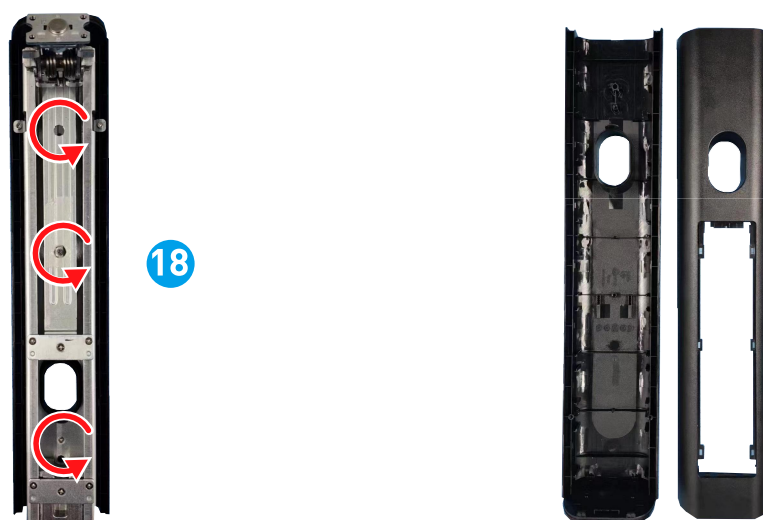
13. Redressez-le avec une pince 15 et retirez la coque 16.



14. Utilisez un outil de levier pour ouvrir soigneusement le boîtier de la jambe de force 17.



15. Dévissez les vis 18 et le boîtier du support retiré peut être recyclé par un recycleur qualifié.



Couvercle arrière



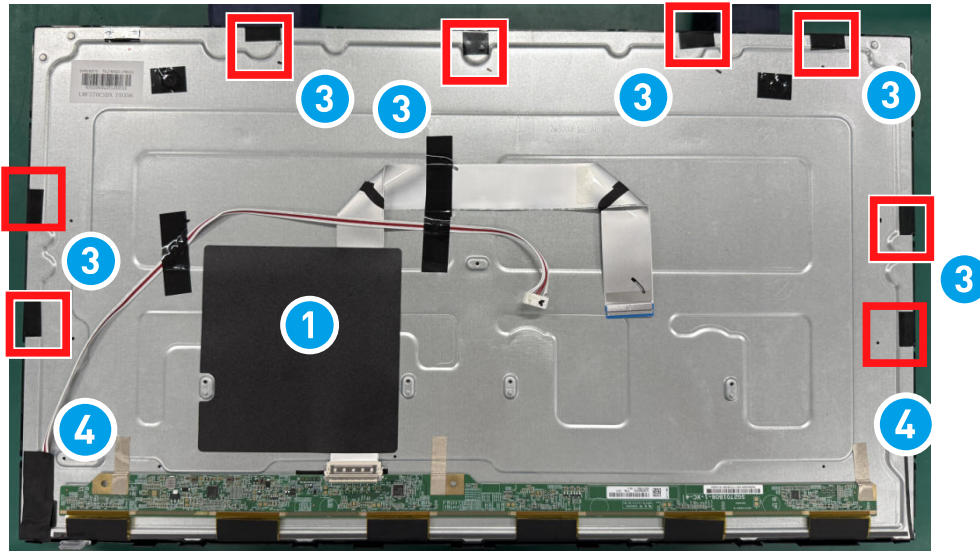
Avant de recycler les pièces en plastique séparées, veuillez utiliser un tournevis cruciforme ou une pince diagonale pour retirer tous les bossages de vis avec des tiges de cuivre, le cas échéant.

1. Suivez la section [Démontage du couvercle arrière](#) pour retirer le couvercle arrière.
2. Suivez la section [Démontage de la caméra](#) pour retirer le couvercle arrière.
3. Suivez la section [Démontage de la carte Navi et de la touche Navi](#) pour retirer le couvercle arrière.
4. Suivez la section [Démontage des haut-parleurs](#) pour retirer le couvercle arrière.
5. Après avoir démonté tous les composants, le couvercle arrière peut être recyclé par des recycleurs qualifiés.



Retrait de la bande décorative et du cadre de l'écran LCD

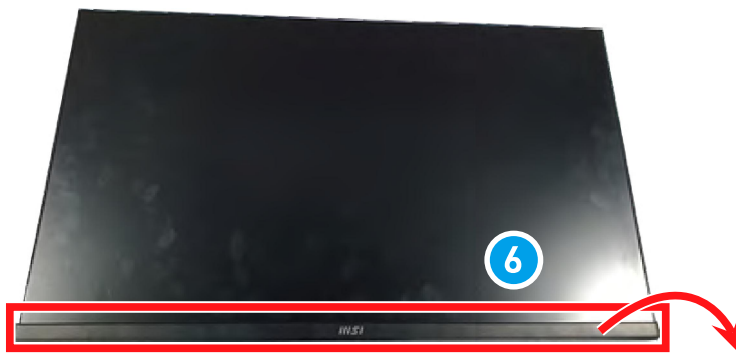
1. Suivez le [Démontage du panneau LCD et du couvercle de blindage](#) pour retirer la bande décorative et le cadre de l'écran LCD.
2. Placez le module d'affichage sur le banc de travail, retirez le câble FFC **1**, déchirez les rubans adhésifs **3** et retirez le tissu conducteur **4**.



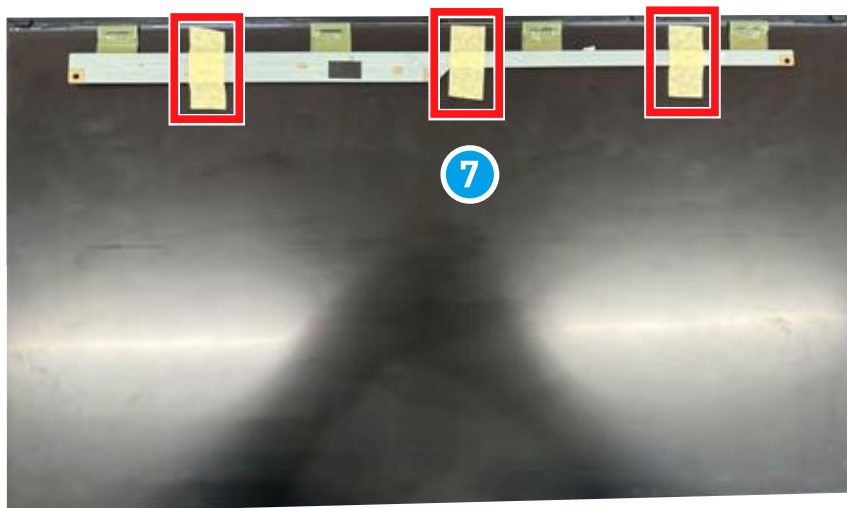
3. Placez le moniteur en position face vers le bas. Retirez les vis **5** de la bande décorative et du cadre de l'écran LCD qui fixent le panneau LCD à l'aide d'un tournevis cruciforme.



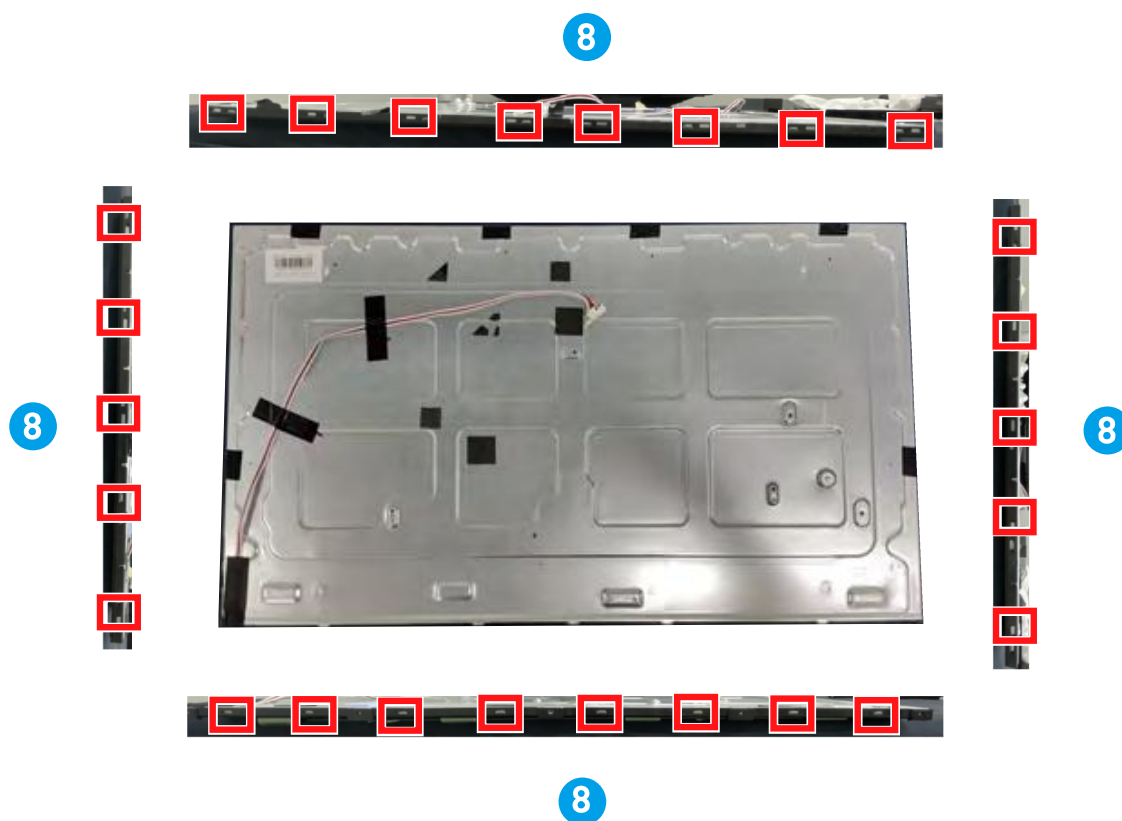
4. Avec le moniteur face vers le haut, tirez doucement vers l'extérieur pour retirer la bande décorative **6** du panneau LCD.



-
5. Prenez trois morceaux de ruban adhésif froissé en papier et fixez la carte source au panneau LCD 7

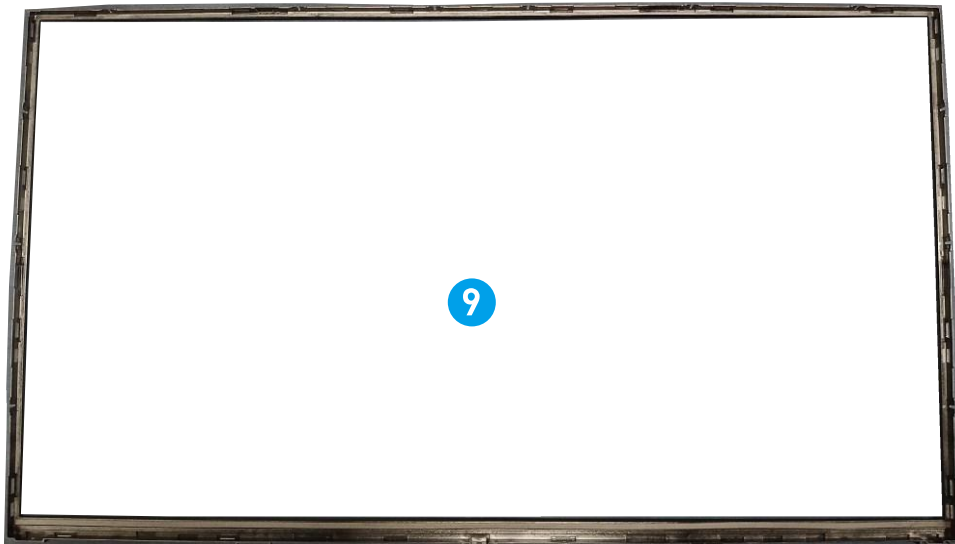


-
6. Utilisez une barre de levier pour ouvrir le cadre de l'écran LCD 8 et laissez le cadre en caoutchouc se séparer de la plaque arrière, qui comporte un total de 26 boucles.





7. Le cadre de l'écran LCD 9 peut être recyclé.



 **Important**

1. Ce démontage doit être effectué dans une salle blanche.
2. Vous devez porter un bracelet antistatique lorsque vous touchez la carte mère et le panneau LCD.
3. Un ventilateur ionique doit être disponible pour éliminer l'électricité statique.
4. Veuillez suivre ce processus avec précaution pour éviter d'endommager le panneau LCD.

Instructions de fin de vie du produit



Important

Informations environnementales du MSI

Des informations sur les initiatives, politiques, programmes et objectifs environnementaux de MSI peuvent être consultées dans la [Politique de durabilité environnementale](#).

Objectif

Ces informations visent à fournir des orientations aux recycleurs sur la présence de matériaux et de composants au niveau du produit, comme l'exigent la directive DEEE de l'UE et la directive modificative.

Informations sur l'identification des composants et des matériaux

Les substances, préparations ou composants suivants doivent être éliminés ou récupérés séparément des autres DEEE, conformément à l'article 4 de la directive 75/442/CEE du Conseil de l'UE.

Identifier les matériaux pour les matériaux et les composants de la liste des déchets d'équipements électriques et électroniques.

*1: Les numéros d'articles suivants correspondent à ceux des [Composants et accessoires du produit](#).

Matériels	Article*1	Emplacement
Les condensateurs contenant des polychlorobiphényles (PCB) et tous les équipements électriques contenant des polychlorobiphényles et des polychloroterphényles (PCB/PCT)	—	Absent
Composants contenant du mercure, tels que les interrupteurs ou les lampes de rétroéclairage	—	Absent
Piles	—	Absent
Cartes de circuits imprimés de téléphones mobiles en général, et d'autres appareils si la surface de la carte de circuit imprimé est supérieure à 10 centimètres carrés	5	Carte mère
	8	Carte Navi
	4	Carte d'alimentation
	12	Carte de circuit imprimé de la caméra
	7	Carte de circuit imprimé du HUB
	2	Carte source
Cartouches de toner, liquide et pâte, ainsi que toner couleur	—	Absent
Plastique contenant des retardateurs de flamme abominables	—	Absent

Matériels	Article*1	Emplacement
Déchets d'amiante et composants contenant de l'amiante	—	Absent
Tubes à rayons cathodiques	—	Absent
Chlorofluorocarbures (CFC), Hydrochlorofluorocarbures (HCFC) ou Hydrofluorocarbures (HFC), Hydrocarbures (HC)	—	Absent
Lampes à décharge gazeuse	—	Absent
Écrans à cristaux liquides (avec leur boîtier le cas échéant) d'une surface supérieure à 100 centimètres carrés et tous ceux rétroéclairés par des lampes à décharge gazeuse	2	Panneau LCD
Câbles électriques externes	16	Cordon d'alimentation
Composants contenant des fibres céramiques réfractaires	—	Absent
Composants contenant des substances radioactives ou des matériaux qui deviennent radioactifs	—	Absent
Condensateurs électrolytiques contenant des substances préoccupantes (hauteur > 25 mm, diamètre > 25 mm ou volume proportionnellement similaire)	4	Carte d'alimentation
Béryllium et ses composés (y compris l'oxyde de béryllium)	—	Absent
Liquides	—	Absent

Service de reprise des produits

Les équipements électriques en fin de vie peuvent contenir des substances dangereuses et donc mettre en danger la santé humaine et l'environnement. Une élimination appropriée est donc nécessaire. MSI propose un recyclage gratuit des produits enregistrés EPEAT pour s'assurer que le produit atteint la fin de sa durée de vie utile et qu'il est recyclé de manière responsable.

Pour recycler correctement votre équipement grâce à ce service, veuillez suivre les étapes :

1. Veuillez supprimer vos données personnelles de votre équipement en fin de vie.
2. [CLIQUEZ ICI](#) pour savoir comment recycler votre produit en fin de vie.
3. Recherchez le centre de recyclage MSI le plus proche sur le site Web.
4. Contactez le centre de recyclage désigné par téléphone ou par e-mail pour planifier votre enlèvement. Les clients sont responsables des frais d'expédition et de livraison.

Configuration de l'OSD

Configuration de l'OSD

Ce chapitre fournit des informations essentielles sur la configuration de l'OSD.

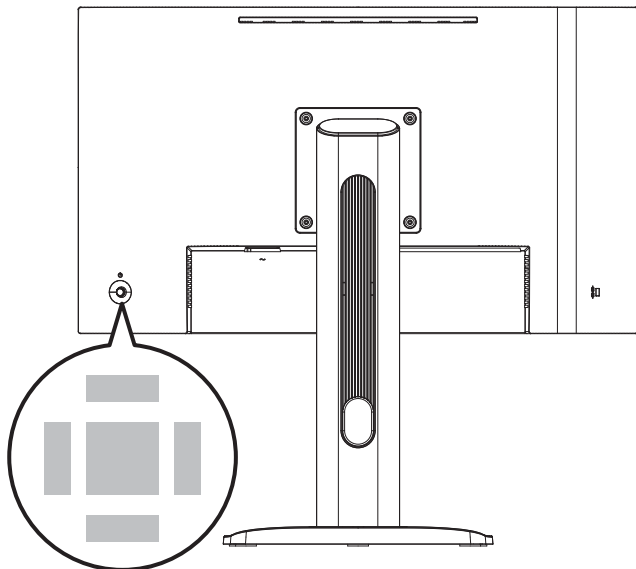


Important

Toutes les informations sont sujettes à modification sans préavis.

Touche Navi

L'écran dispose d'une touche Navi, une commande multi-directionnelle permettant de naviguer dans le menu de l'affichage à l'écran (OSD).



Haut / Bas / Gauche / Droite :

- Sélectionner les menus de fonctions et les éléments
- Régler les valeurs de la fonction
- Entrer/quitter les menus de fonctions

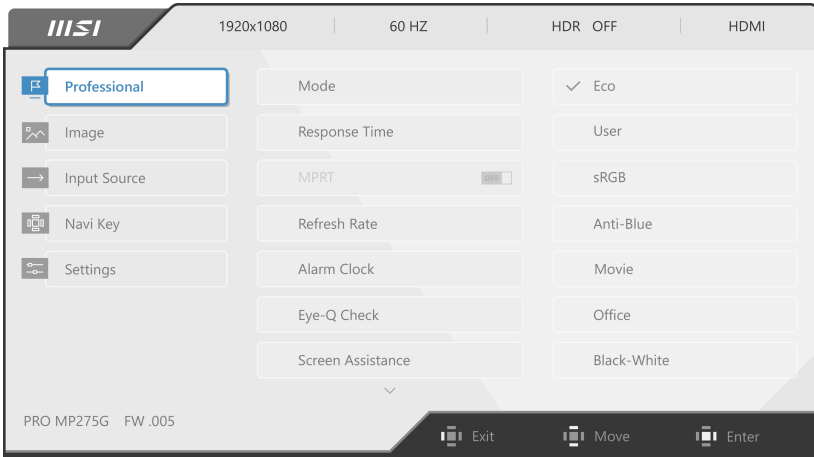
Appuyer (OK) :

- Lancer l'affichage à l'écran (OSD)
- Accéder aux sous-menus
- Confirmer une sélection ou un réglage

Touche de raccourci

- Les utilisateurs peuvent accéder aux menus de fonctions prédéfinies en bougeant la touche Navi vers le haut, le bas, la gauche ou la droite lorsque le menu OSD est désactivé.
- Les utilisateurs peuvent personnaliser leurs propres touches de raccourci pour accéder à différents menus de fonctions.

Menus OSD



Image

Menu de 1er niveau	Menu de 2ème/3ème niveau	Description						
Luminosité	0-100	<ul style="list-style-type: none"> Ajustez correctement la luminosité en fonction de l'éclairage environnant. 						
Contraste	0-100	<ul style="list-style-type: none"> Ajustez correctement le contraste pour détendre vos yeux. 						
Netteté	0-5	<ul style="list-style-type: none"> La netteté améliore la clarté et les détails des images. 						
Amélioration de l'image	OFF (ARRÊT)	<ul style="list-style-type: none"> L'amélioration de l'image améliore les bords de l'image pour accroître l'acutance. 						
	Faible							
	Moyen							
	Fort							
	Le plus fort							
Faible lumière bleue	OFF (ARRÊT)	<ul style="list-style-type: none"> La fonction Faible lumière bleue protège vos yeux de la lumière bleue. Lorsqu'elle est activée, elle ajuste la température des couleurs de l'écran pour obtenir une luminosité jaune accentuée. Lorsque le Mode est défini sur Anti-bleu, il est obligatoire d'activer la fonction Faible lumière bleue. 						
	ON (MARCHE)							
HDCR	OFF (ARRÊT)	<ul style="list-style-type: none"> La fonction HDCR améliore la qualité de l'image en augmentant le contraste des images. L'activation de HDCR affectera : <table border="1" data-bbox="604 1369 937 1481"> <thead> <tr> <th>Fonction affectée</th> <th>État de la fonction</th> </tr> </thead> <tbody> <tr> <td>» Luminosité</td> <td>Impossible de sélectionner</td> </tr> <tr> <td>» MPRT</td> <td>Réglé sur ARRÊT</td> </tr> </tbody> </table> 	Fonction affectée	État de la fonction	» Luminosité	Impossible de sélectionner	» MPRT	Réglé sur ARRÊT
	Fonction affectée		État de la fonction					
» Luminosité	Impossible de sélectionner							
» MPRT	Réglé sur ARRÊT							
	ON (MARCHE)							

Menu de 1er niveau	Menu de 2ème/3ème niveau	Description
Température de couleur	Froid	<ul style="list-style-type: none"> Utilisez le bouton Haut ou Bas pour sélectionner et prévisualiser les effets du mode. Appuyez sur le bouton du central pour confirmer et appliquer votre mode. Les utilisateurs peuvent ajuster la température de couleur en mode Personnalisation.
	Normal	
	Chaud	
	Personnalisation	
		G (0-100)
		B (0-100)
Autoréglage		<ul style="list-style-type: none"> Pour D-Sub uniquement, ce réglage est grisé lors de la détection d'autres sources d'entrée.
Clock	0-100	<ul style="list-style-type: none"> Ajustez le réglage de l'horloge. Pour D-Sub uniquement, ce réglage est grisé lors de la détection d'autres sources d'entrée.
Phase	0-100	<ul style="list-style-type: none"> Ajustez le réglage de la phase. Pour D-Sub uniquement, ce réglage est grisé lors de la détection d'autres sources d'entrée.
H.Position	0-100	<ul style="list-style-type: none"> Ajustez la position horizontale. Pour D-Sub uniquement, ce réglage est grisé lors de la détection d'autres sources d'entrée.
V.Position	0-100	<ul style="list-style-type: none"> Ajustez la position verticale. Pour D-Sub uniquement, ce réglage est grisé lors de la détection d'autres sources d'entrée.

Source d'entrée

Menu de 1er niveau	Menu de 2ème niveau	Description
HDMI™		<ul style="list-style-type: none"> Les utilisateurs peuvent ajuster la source d'entrée dans n'importe quel mode.
DP		
D-Sub		
Balayage auto	OFF (ARRÊT)	<ul style="list-style-type: none"> L'utilisateur peut appuyer sur la touche Navi puis sélectionner la source d'entrée dans les cas suivants : <ul style="list-style-type: none"> Quand la fonction « Auto Scan » est réglée sur OFF et que l'écran est en mode d'économie d'énergie. Quand le message « Aucun signal » apparaît à l'écran.
	ON (MARCHE)	

Touche Navi

Menu de 1er niveau	Menu de 2ème niveau	Description
Haut Bas Gauche Droite	OFF (ARRÊT)	<ul style="list-style-type: none"> Tous les éléments de la touche Navi peuvent être ajustés via les menus OSD.
	Luminosité	
	Mode	
	Réveil	
	Source d'entrée	
	Taux de rafraîchissement	
	Infos à l'écran	
	Volume audio	

Paramètres

Menu de 1er niveau	Menu de 2ème niveau	Description
Langue	繁體中文	<ul style="list-style-type: none"> Les utilisateurs doivent appuyer sur le bouton du milieu pour confirmer et appliquer le réglage de la langue. La langue est un réglage indépendant. Le réglage de la langue des utilisateurs remplacera la valeur d'usine par défaut. Lorsque les utilisateurs règlent Réinitialiser sur Oui, la langue n'est pas modifiée.
	English	
	Français	
	Deutsch	
	Italiano	
	Español	
	한국어	
	日本語	
	Русский	
	Português	
	简体中文	
	Bahasa Indonesia	
	Türkçe	
	(Plus de langues seront disponibles bientôt)	
Transparence	0~5	<ul style="list-style-type: none"> Les utilisateurs peuvent ajuster la transparence dans n'importe quel mode.
Temporisation OSD	5~30s	<ul style="list-style-type: none"> Les utilisateurs peuvent ajuster la temporisation OSD dans n'importe quel mode.
Bouton d'alimentation	OFF (ARRÊT)	<ul style="list-style-type: none"> Réglé sur ARRÊT, les utilisateurs peuvent appuyer sur le bouton d'alimentation pour éteindre l'écran.
	Standby (Veille)	<ul style="list-style-type: none"> Réglé sur Veille, les utilisateurs peuvent appuyer sur le bouton d'alimentation pour éteindre le panneau et le rétroéclairage.

Menu de 1er niveau	Menu de 2ème niveau	Description				
Infos à l'écran	OFF (ARRÊT)	<ul style="list-style-type: none"> Les informations sur l'état de l'écran sont affichées sur le côté droit de l'écran. L'activation d'Infos à l'écran affectera : <table border="1" data-bbox="537 247 872 311"> <thead> <tr> <th>Fonction affectée</th> <th>État de la fonction</th> </tr> </thead> <tbody> <tr> <td>» Contrôle Eye-Q</td> <td>Réglé sur ARRÊT</td> </tr> </tbody> </table> 	Fonction affectée	État de la fonction	» Contrôle Eye-Q	Réglé sur ARRÊT
	Fonction affectée		État de la fonction			
» Contrôle Eye-Q	Réglé sur ARRÊT					
ON (MARCHE)						
Volume audio	0-100	<ul style="list-style-type: none"> Les utilisateurs peuvent ajuster le volume audio dans n'importe quel mode. 				
Réinitialiser	YES (Oui)	<ul style="list-style-type: none"> Les utilisateurs peuvent réinitialiser et restaurer la valeur par défaut de l'OSD dans n'importe quel mode. 				
	NO (Non)					