



Seria PRO

Monitor LCD

PRO MP245PG E14
PRO MP245PGDE E14

Przewodnik serwisowy

Spis treści

Informacja dotycząca praw autorskich i znaków towarowych	4
Wersja	4
Jak korzystać z tego przewodnika serwisowego	4
Instrukcje bezpieczeństwa	5
Zasilanie	5
Warunki otoczenia	5
Warunkowa usługa gwarancyjna	6
Aktualizacja i serwis	6
Publicznie dostępne informacje serwisowe	7
Demontaż i montaż	9
Komponenty i akcesoria produktu	10
Możliwość modernizacji i naprawy produktu.....	12
Zalecane narzędzia	13
Lista śrub	13
Przygotowanie do demontażu	14
Stojak	16
Demontaż stoiska	16
Montaż stoiska	17
Tylna pokrywa	18
Demontaż tylnej pokrywy	18
Montaż tylnej pokrywy	20
Płytki nawigacyjna i przycisk nawigacji	22
Demontaż płytki nawigacyjnej i przycisku nawigacji	22
Montaż płytki nawigacyjnej i przycisku nawigacji	23
Głośniki	24
Demontaż głośników	24
Montaż głośników	25

Panel LCD i osłona ekranująca	26
Demontaż panelu LCD i osłony ekranującej	26
Montaż panelu LCD i osłony ekranującej	27
Płyta główna	28
Demontaż płyty głównej	28
Montaż płyty głównej	29
Płyta zasilająca.....	30
Demontaż płyty zasilającej	30
Montaż płyty zasilającej	31
Listwa dekoracyjna	32
Demontaż listwy dekoracyjnej	32
Montaż listwy dekoracyjnej	33
Rozwiązywanie problemów.....	34
Włączanie po konserwacji	35
Wytyczne dotyczące recyklingu.....	36
Podstawa stojaka	36
Obie płyty	37
Płyta VESA	38
Obudowa stoiska	39
Tylna pokrywa	41
Usunięcie listwy dekoracyjnej i ramki LCD	42
Instrukcje dotyczące końca okresu użytkowania produktu.....	45
Cel	45
Informacje o identyfikacji komponentów i materiałów	45
Usługi recyklingu produktów.....	46
Konfiguracja w menu OSD.....	48
Konfiguracja w menu OSD.....	49
Menu OSD	51
Obraz	51
Źródło wejścia	52
Przycisk nawigacji	53
Ustawienie	53

Informacja dotycząca praw autorskich i znaków towarowych

Copyright © 2023 Micro-Star Int'l Co., Ltd. Wszelkie prawa zastrzeżone.

Logo MSI jest zastrzeżonym znakiem towarowym Micro-Star Int'l Co., Ltd. Znaki towarowe i nazwy stron trzecich są własnością ich właścicieli. Nie są udzielane żadne wyraźne ani dorozumiane gwarancje co do dokładności lub kompletności. Firma MSI zastrzega sobie prawo do modyfikowania tego dokumentu bez wcześniejszego powiadomienia.

Wersja

V1.0,2025/04

Jak korzystać z tego przewodnika serwisowego

Niniejszy Podręcznik serwisowy zawiera dogłębną ilustrację demontażu/montażu produktu. Ponieważ tematy w tym podręczniku mogą być powiązane, zaleca się, aby najpierw przeczytać go od deski do deski. Następnie możesz przejść bezpośrednio do dowolnego konkretnego tematu, który najbardziej odpowiada Twoim natychmiastowym potrzebom.

Instrukcje bezpieczeństwa

Przestrzegaj środków ostrożności podczas obsługi produktu, aby zapobiec szkodom lub uszkodzeniu osób lub funkcjonalności produktu.

Zasilanie

- Jeśli przewód zasilający jest wyposażony we wtyczkę 3-bolcową, nie wolno usuwać bolca uziemiającego. Urządzenie musi być podłączone do uziemionego gniazda zasilania.
- Odłącz wszystkie źródła zasilania i umieść produkt na stabilnej powierzchni przed demontażem/montażem.
- Podczas odłączania przewodu zasilającego zawsze trzymaj za część złączki przewodu. Nigdy nie ciągnij bezpośrednio za przewód.
- Przewód zasilający należy tak poprowadzić, aby nikt przypadkiem na niego nie nadepnął i nie potknął się o niego. Nie należy stawiać niczego na przewodzie zasilającym.
- Jeśli produkt jest używane z zasilaczem, należy korzystać wyłącznie z zasilacza dostarczonego przez firmę MSI i zatwierdzonego do użytku z tym produktem.

Warunki otoczenia

- Nie umieszczaj produktu w środowiskach narażonych na mgłę, dym, wibracje, nadmierny kurz, słone lub tłuste powietrze ani inne żrące gazy i opary.
- Aby uniknąć wyładowań elektrostatycznych, przed obsługą komponentów używaj opaski antyelektrostatycznej. Zawsze obsługuj komponenty, części i zespoły wrażliwe na elektrostatykę wyłącznie w miejscach pracy wolnych od ładunków elektrostatycznych.
- Ostrożnie obchodź się z komponentami. Nie dotykaj pinów ani styków w komponentach.
- Za każdym razem, gdy komponenty są oddzielane od produktu, umieszczaj je na uziemionej macie antyelektrostatycznej lub na podstawce dołączonej do komponentów.
- Obchodź się z panelem wyświetlacza ze szczególną ostrożnością, ponieważ jest on delikatny i może pęknąć.
- Nie wykonuj żadnych czynności konserwacyjnych mokrymi rękami.
- Zapobiegać przedostawaniu się obcych substancji, takich jak woda, inne płyny lub chemikalia, do produktu podczas jego demontażu/montażu.
- Po złożeniu upewnij się, że wszystkie śruby zostały przykręcone z powrotem i że wewnątrz produktu nie pozostały żadne luzem śruby.

Warunkowa usługa gwarancyjna

Firma MSI zapewnia warunkowy serwis gwarancyjny dla wybranych modeli. Więcej informacji można znaleźć na stronie [Centrum członkowskie MSI](#) .

Aktualizacja i serwis

Dostępne funkcje sprzętowe mogą być oferowane wyłącznie jako część usługi aktualizacji, naprawy lub wymiany świadczonej przez MSI lub autoryzowanego dostawcę usług.

Firma MSI oferuje klientom części zamienne, naprawę produktów i serwis przez 3 lata od daty sprzedaży dla wszystkich produktów zarejestrowanych w programie EPEAT.

Uszkodzenia spowodowane serwisowaniem produktów nieautoryzowanym przez MSI lub użyciem zmodyfikowanych lub nieautoryzowanych przez MSI części lub komponentów nie są objęte ograniczoną umową gwarancyjną MSI.

Odwiedź [Lokalizacja serwisu MSI](#) , aby uzyskać te usługi oferowane przez MSI.

Przejdź do [Zgłoszenie internetowe MSI](#) , aby w razie potrzeby uzyskać dalszą pomoc.

Publicznie dostępne informacje serwisowe

Informacje serwisowe	Sekcja
Instrukcje demontażu, w tym identyfikacja wymaganych narzędzi.	Komponenty i akcesoria produktu Zalecane narzędzia
Rozłożony diagram części.	Komponenty i akcesoria produktu
Lista części zamiennych, w tym części zamiennych zatwierdzonych przez producenta i sposób ich uzyskania.	Możliwość modernizacji i naprawy produktu
Procedury konserwacji lub wskazówki, gdzie można uzyskać te procedury.	Obsługa monitora Konfiguracja w menu OSD
Instrukcje rozwiązywania problemów, narzędzia diagnostyczne oprogramowania, filmy instruktażowe dotyczące rozwiązywania problemów i inne wskazówki dotyczące rozwiązywania problemów.	Rozwiązywanie problemów
Instrukcje dotyczące sposobu uzyskiwania aktualizacji oprogramowania (nie dotyczy produktów wyświetlaczowych).	n/d
Instrukcje dotyczące sposobu usuwania danych osobowych przez użytkownika. Jeśli instrukcje wymagają zniszczenia pamięci masowej, należy podać instrukcje dotyczące wymiany pamięci masowej (nie dotyczy produktów wystawowych).	n/d

Dopuszczalne jest pominięcie w instrukcjach serwisowych informacji, które według decyzji producenta:	
a) Mogą narazić użytkownika na ryzyko obrażeń, lub	n/d
b) Naruszają prawa własności intelektualnej, lub	n/d
d) Narusza prywatność lub bezpieczeństwo użytkownika, lub	n/d
d) Obejmuje demontaż zestawu baterii lub zasilacza, lub	n/d
W przypadku powołania się na którekolwiek z czterech powyższych wyłączeń, producent powinien wykazać, w jaki sposób produkt zostaje przywrócony do normalnego stanu działania po naprawie. Naprawa może obejmować wymianę komponentu(ów) związanego z wyłączeniem.	n/d

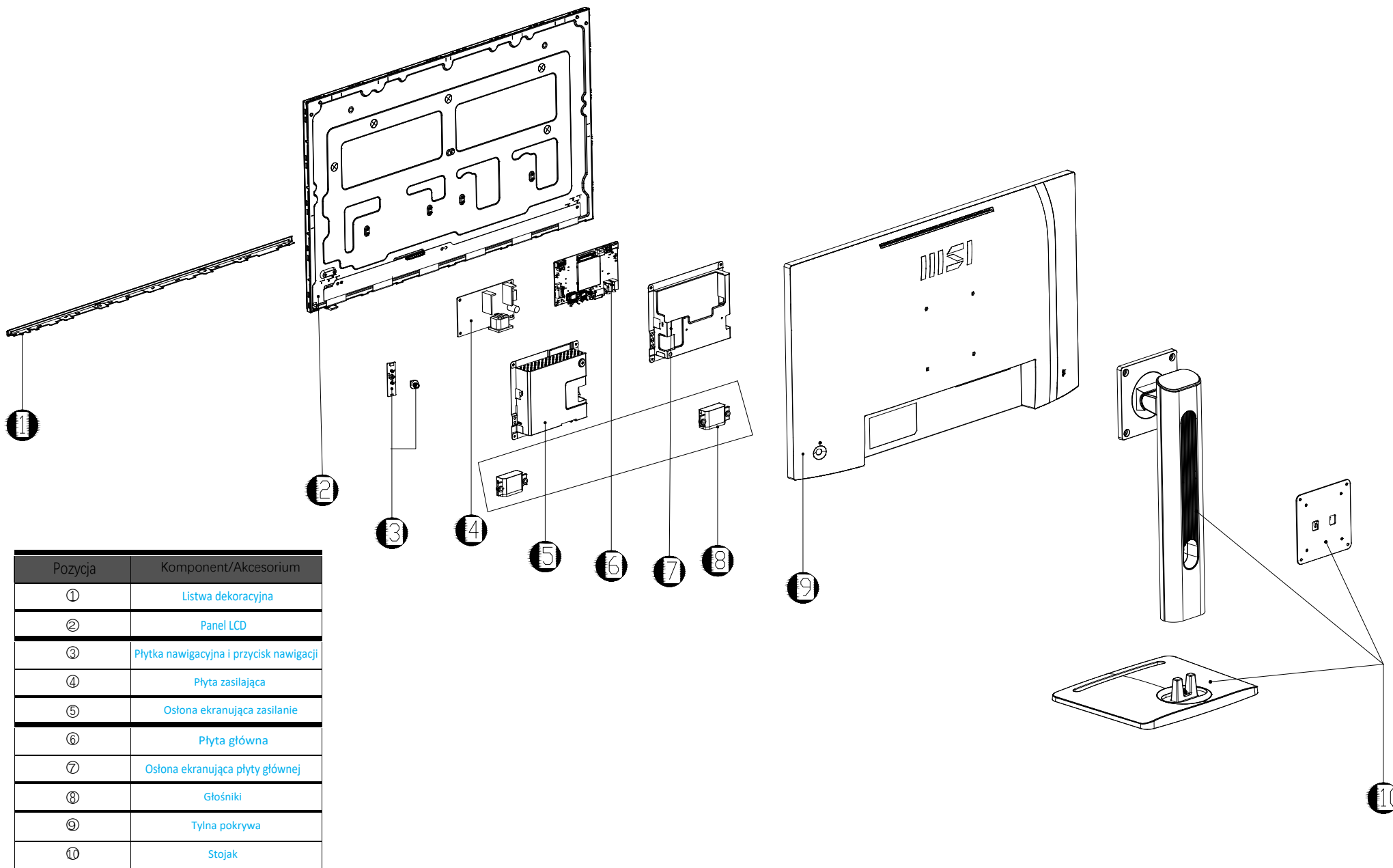
Demontaž i montaž

Komponenty i akcesoria produktu



Ważne

Firma MSI udostępnia poniższą listę komponentów dla zakupionej konfiguracji systemu oraz w ciągu 2 lata po zaprzestaniu produkcji danego produktu, aby wydłużyć jego żywotność operacyjną. Dalsze usługi można uzyskać kontaktując się z [Internetowa obsługa klienta MSI](#).



Pozycja	Komponent/Akcesorium
①	Listwa dekoracyjna
②	Panel LCD
③	Płytką nawigacyjną i przycisk nawigacji
④	Płyta zasilająca
⑤	Ośłona ekranująca zasilanie
⑥	Płyta główna
⑦	Ośłona ekranująca płyty głównej
⑧	Głośniki
⑨	Tyłna pokrywa
⑩	Stojak

Możliwość modernizacji i naprawy produktu

Funkcje sprzętowe umożliwiające modernizację, naprawę lub wymianę przy użyciu powszechnie dostępnych narzędzi oraz lista wymiennych części zamiennych dla produktów można uzyskać, kontaktując się z [Internetowa obsługa klienta MSI](#).

W celu uzyskania informacji na temat wymiany, naprawy lub modernizacji, zapoznaj się z [hiperłączami](#) w poniższej tabeli.

Elementy funkcji sprzętowych	Możliwy do modernizacji	Naprawialny	Wymienny	Lutowanie
Główny procesor(y) lub system na chipie (SOC)	NIE	NIE	NIE	TAK
Pojemność pamięci głównej systemu	NIE	n/d	n/d	n/d
Pojemność pamięci masowej systemu	n/d	n/d	n/d	n/d
Możliwości sieci bezprzewodowej	n/d	n/d	n/d	n/d
Możliwości graficzne (zintegrowane lub dyskretnie)	n/d	n/d	n/d	n/d
Panel wyświetlacza lub zespół wyświetlacza	n/d	NIE	TAK	NIE
Zintegrowane klawiatury mechaniczne	n/d	n/d	n/d	n/d
Wszystkie baterie	n/d	n/d	n/d	n/d
Wszystkie zewnętrzne i wewnętrzne zasilacze	n/d	NIE	TAK	NIE
Wszystkie zespoły wentylatorów	n/d	n/d	n/d	n/d
ORAZ Co najmniej dwa z następujących (lub jeden, jeśli wszystkie pozostałe nie występują w produkcie):	Możliwy do modernizacji	Naprawialny	Wymienny	Lutowanie
Głośniki	NIE	NIE	TAK	NIE
Kamera	NIE	NIE	NIE	NIE
Panel dotykowy	n/d	n/d	n/d	n/d
Złącza I/O i złącze zasilania zewnętrznego	NIE	NIE	NIE	TAK
Czytniki (np. pasków magnetycznych, kluczy Dallas, odcisk palca, karta inteligentnych)	n/d	n/d	n/d	NIE

Zalecane narzędzia

Podczas wykonywania procedur demontażu i montażu mogą być potrzebne następujące narzędzia.

- Śrubokręt krzyżakowy
- Śrubokręt równoległy (opcjonalnie)
- Pęseta
- Narzędzie do podważania
- Szczypce boczne (opcjonalnie)
- Opalarka (opcjonalnie)
- Rękawice antystatyczne
- Pasek antystatyczny na nadgarstek (opcjonalnie)
- Mata antystatyczna z przewodem uziemiającym (opcjonalnie)
- Pasek antystatyczny na nadgarstek (opcjonalnie)

Lista śrub

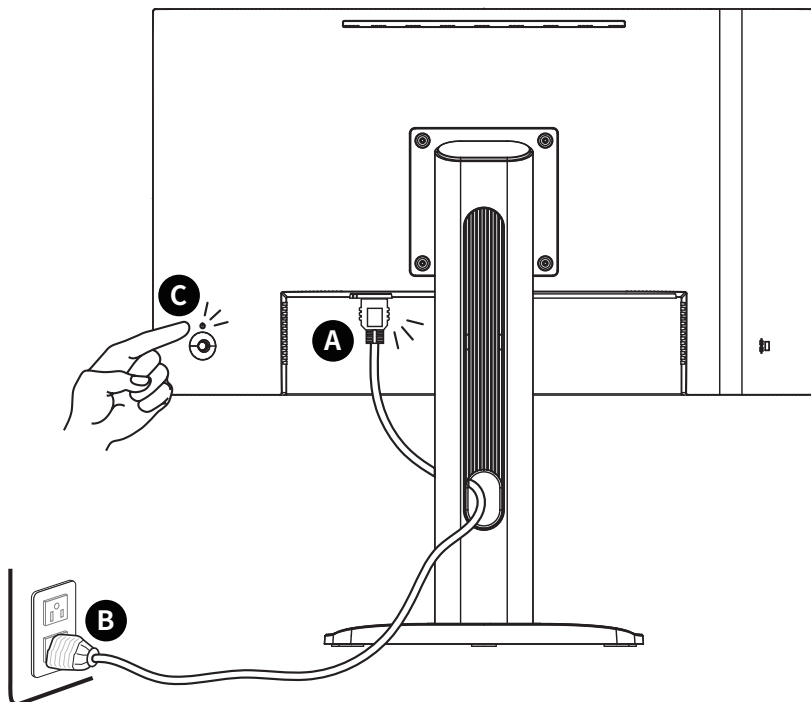
Podczas demontażu i montażu komputera należy zapoznać się z poniższą listą śrub.

Uwaga: Ta lista śrub jest tylko do celów informacyjnych i może się różnić w zależności od modelu. Zdecydowanie zaleca się, aby użytkownicy skontaktowali się z autoryzowanym centrum serwisowym w celu uzyskania dalszej pomocy.

Komponent	Typ śruby	Ilość
Listwa dekoracyjna	M2.5*4	5
Płyta zasilająca	M3*6	4
Ośłona ekranująca	M3*3	4
Płyta główna	M3*6	4

Przygotowanie do demontażu

1. Wyłącz monitor i komputer.
2. Odłącz przewody zasilające monitora i komputera od gniazdka elektrycznego.
3. Odłącz wszystkie kable i przewód zasilający od monitora.



 **Ważne**

- *Odłącz wszystkie źródła zasilania i umieść monitor na stabilnej powierzchni przed demontażem/montażem.*
- *Podczas odłączania przewodu zasilającego zawsze trzymaj za część złączki przewodu. Nigdy nie ciągnij bezpośrednio za przewód.*
- *Nie umieszczaj monitora w środowiskach narażonych na mgłę, dym, wibracje, nadmierny kurz, słone lub tłuste powietrze ani inne żrące gazy i opary.*
- *Aby uniknąć wyładowań elektrostatycznych, przed dotknięciem elementów wrażliwych na wyładowania elektrostatyczne należy założyć opaskę antystatyczną na nadgarstek.*
- *Obchodź się z panelem wyświetlacza ze szczególną ostrożnością, ponieważ jest on delikatny i może pęknąć.*
- *Nie wykonuj żadnych czynności konserwacyjnych mokrymi rękami.*
- *Po złożeniu upewnij się, że wszystkie śruby zostały przykręcone z powrotem i że wewnątrz monitora nie pozostały żadne luzem śruby.*

Stojak

Demontaż stoiska

1. Połóż monitor ekranem do dołu na stabilnej, zabezpieczonej powierzchni.
2. Znajdź i wyjmij śruby mocujące stojak ①.
3. Podnieś i zdejmij stojak ② z monitora.



Montaż stoiska

1. Połóż monitor ekranem do dołu na stabilnej, zabezpieczonej powierzchni.
2. Dopasuj otwory na śruby w stojaku do otworów na śruby w tylnej pokrywie.
3. Wymień i dokręć śruby ① , aby zabezpieczyć stojak ② .



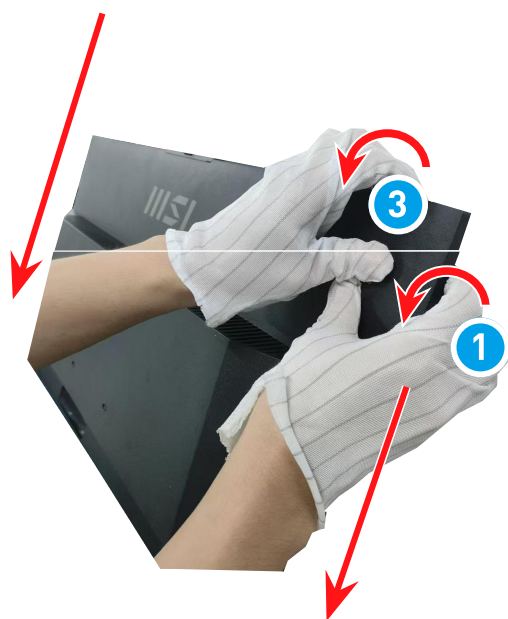
Tylna pokrywa

Demontaż tylnej pokrywy

1. Umieść kciuki na tylnej pokrywie **1** , a pozostałe palce **2** na przedniej ramce. Naciśnij kciukami **3** , aby otworzyć górną, lewą i prawą stronę tylnej pokrywy.



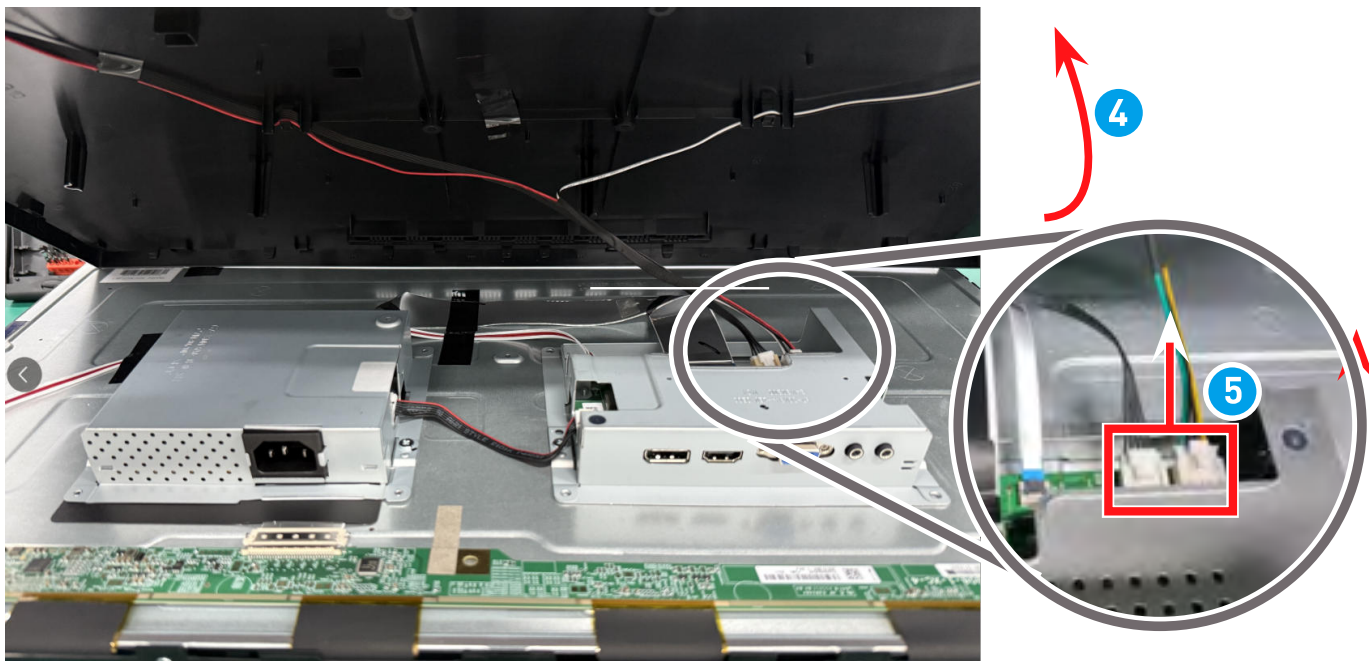
- *Unikaj naciskania palcami na powierzchnię ekranu, ponieważ może to spowodować uszkodzenie wyświetlacza.*
-



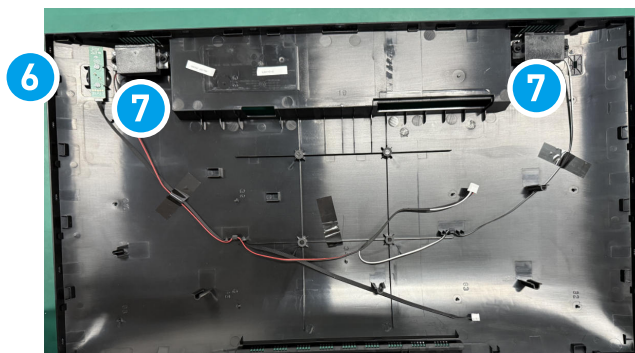
2. Użyj narzędzia do podważania, aby ostrożnie zdjąć dolną stronę tylnej pokrywy.



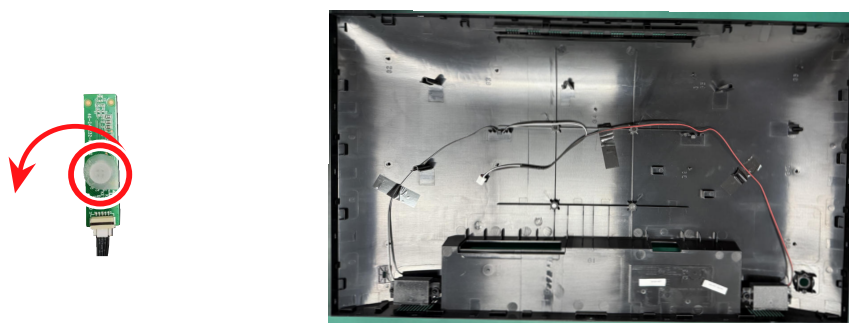
3. Delikatnie podnieś tylną pokrywę ④ i zachowaj ostrożność podczas odłączania kabli ⑤ głośnikowych.



4. Delikatnie wyjmij Navi board (Płytkę nawigacyjną) ⑥ , głośniki ⑦ oraz wszystkie kable z tylnej pokrywki.

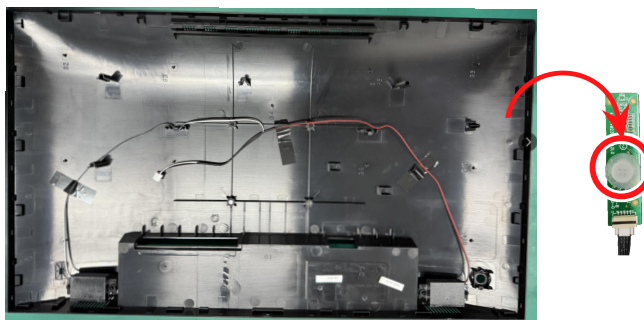


5. Usuń Navi Key (Przycisk nawigacji), aby zakończyć.

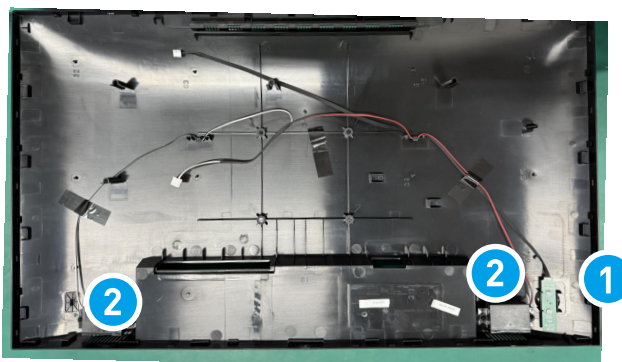


Montaż tylnej pokrywy

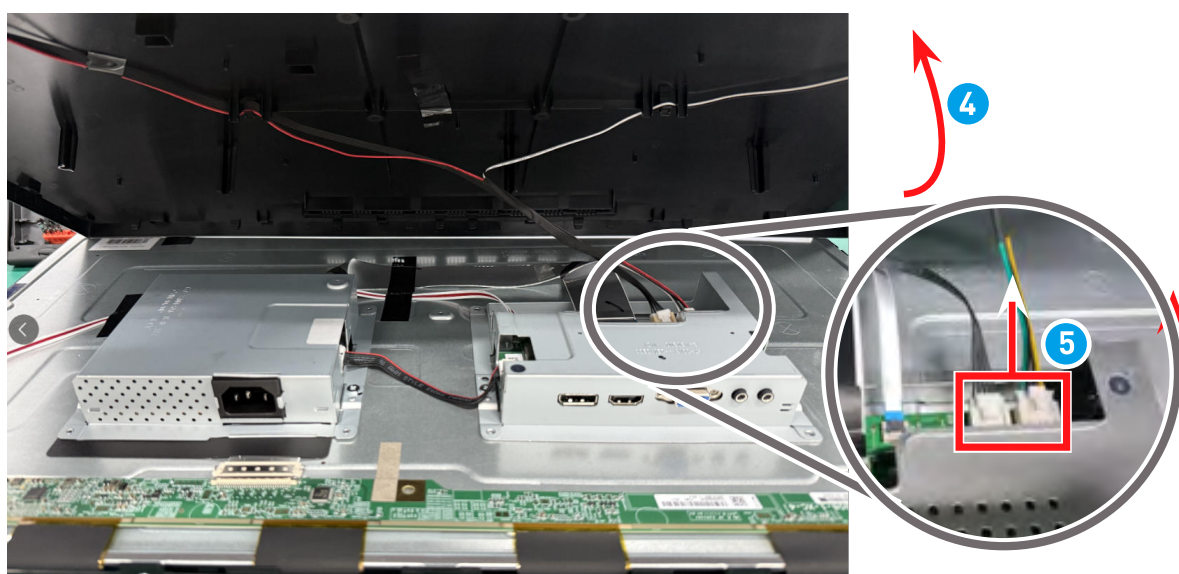
1. Włóż Navi Key (Przycisk nawigacji), aby rozpocząć montaż tylnej pokrywy.



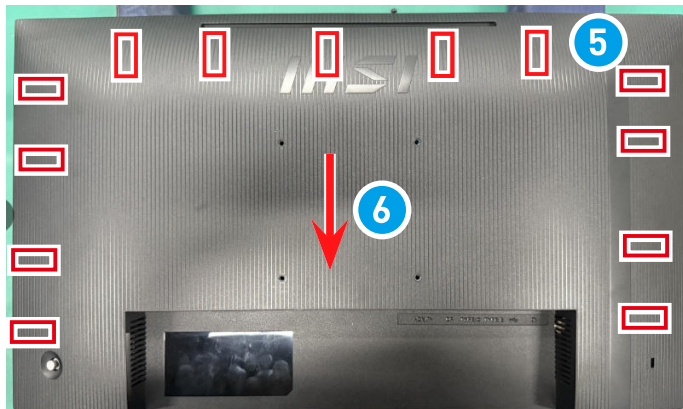
2. Ostrożnie zamocuj Navi board (Płytkę nawigacyjną) ①, głośniki ② na ich miejsce i poprowadź ich kable.



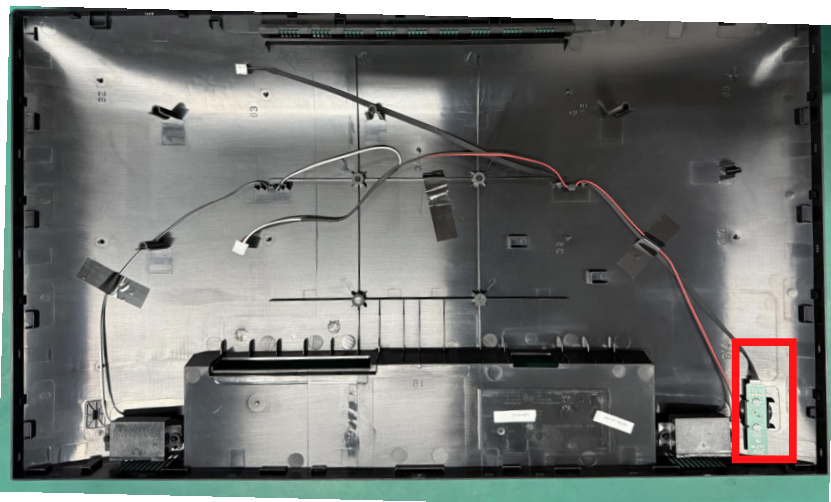
3. Podłącz ostrożnie kable głośnikowe ③ do płyty głównej, a następnie zamknij tylną pokrywę ④.



4. Wyrównaj zaczepy na tylnej pokrywie z gniazdami 5 . Delikatnie naciśnij tylną pokrywę w dół 6 , aby zakończyć.

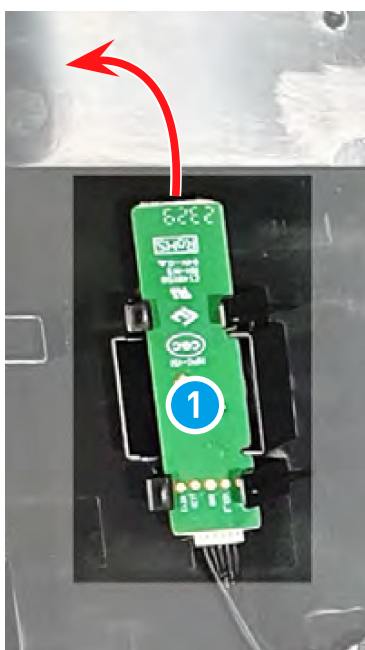


Płytki nawigacyjnej i przycisk nawigacji

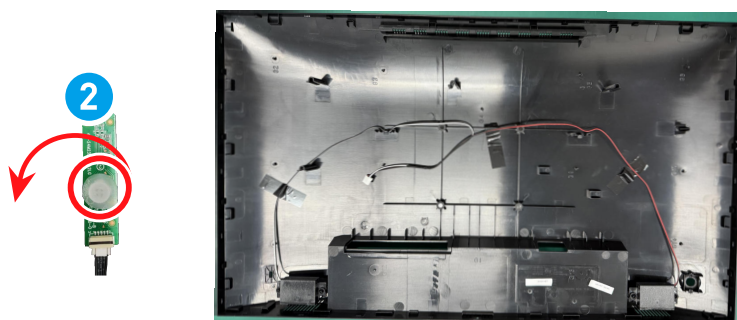


Demontaż płytki nawigacyjnej i przycisku nawigacji

1. Podnieś Navi board (Płytki nawigacyjnej) ① i wyjmij ją wraz z kablem z tylnej pokrywy.

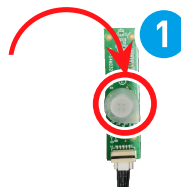
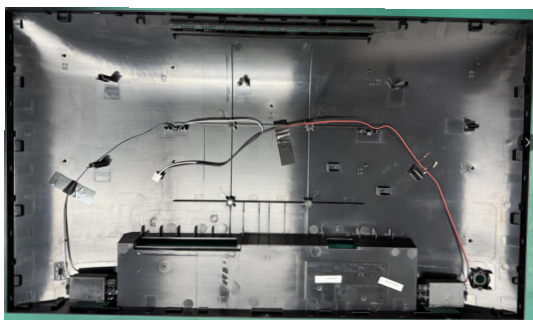


2. Usuń Navi Key (Przycisk nawigacji) ②, aby zdjąć tylną pokrywę.

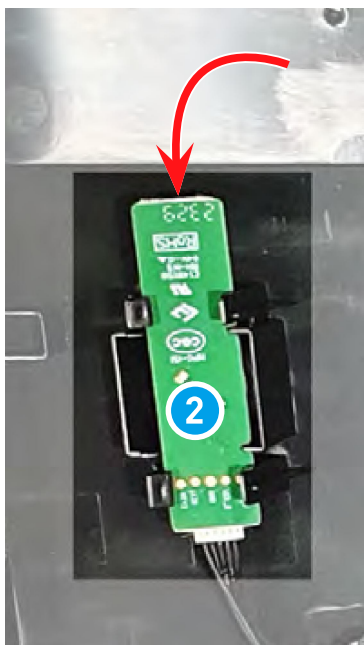


Montaż płytki nawigacyjnej i przycisku nawigacji

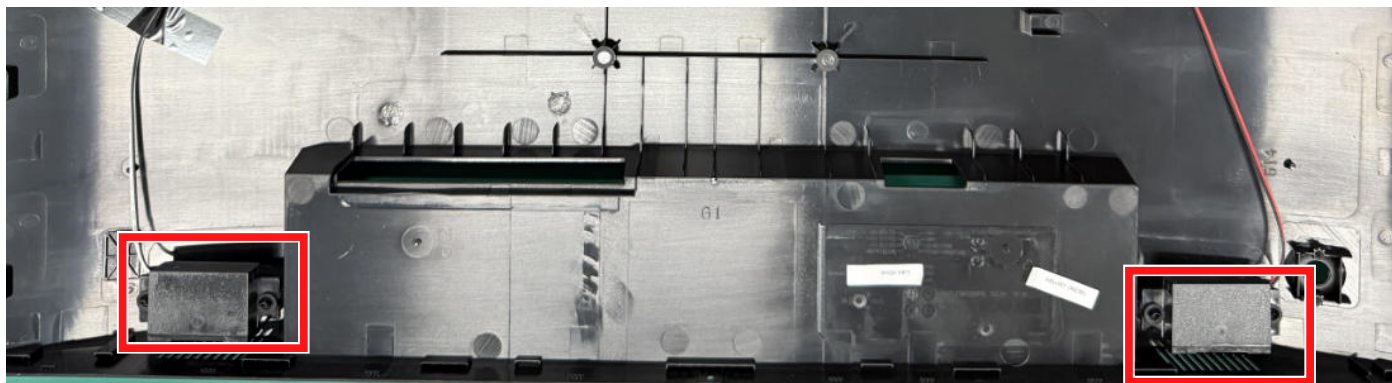
1. Włóż Navi Key (Przycisk nawigacji) **1** , aby rozpocząć montaż tylnej pokrywy.



2. Wyrównaj i zamontuj ponownie płytę przycisków nawigacji **2** na tylnej pokrywie.



Głośniki

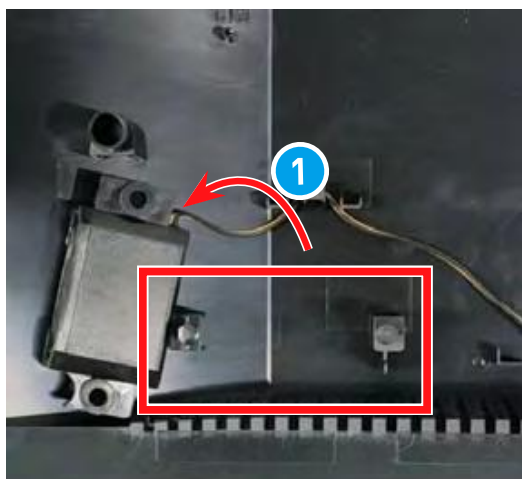


Demontaż głośników

1. Zlokalizuj głośniki.

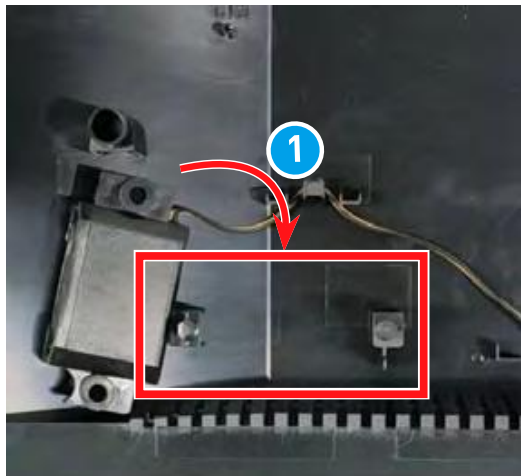


2. Wyjmij głośniki z uchwytów **1** i ostrożnie odłącz kable głośnikowe.



Montaż głośników

1. Wyrównaj kable głośnikowe i przymocuj głośniki do uchwyty **1**.



-
2. Poprowadź i podłącz kable głośnikowe.

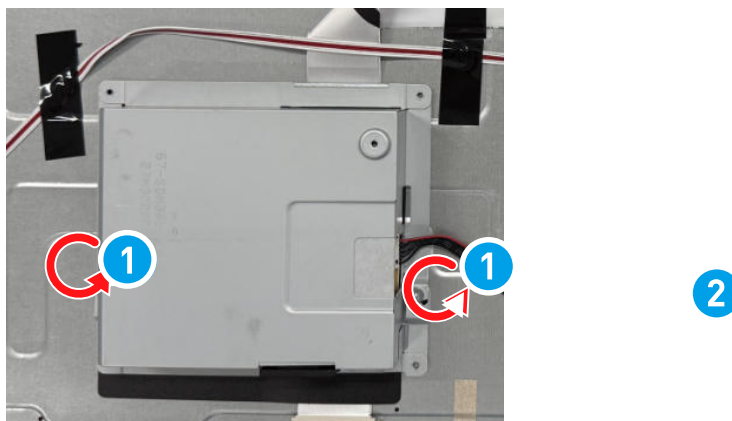


Panel LCD i osłona ekranująca

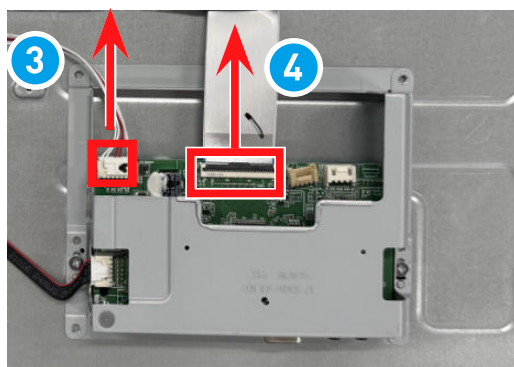


Demontaż panelu LCD i osłony ekranującej

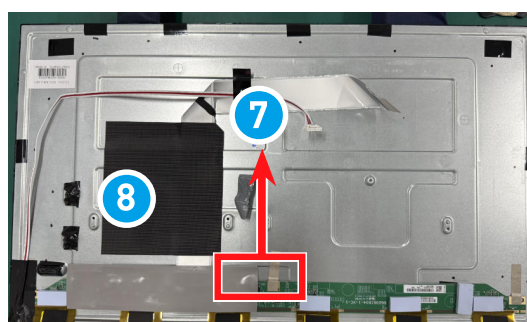
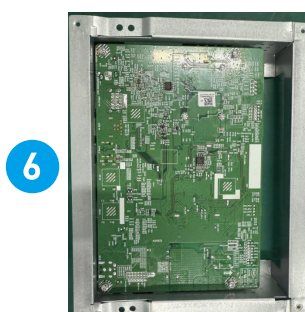
1. Usuń śruby osłony ekranującej **1** i śruby listwy dekoracyjnej **2**.



2. Odłącz kabel LED **3**. I odłączenie kabla sygnałowego panelu **4**.

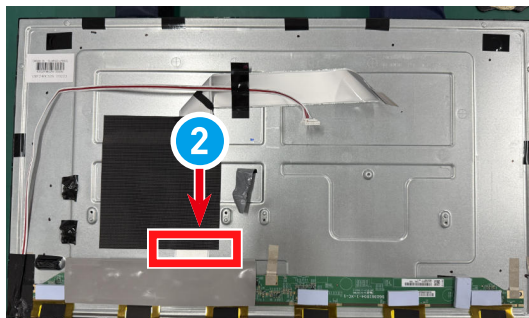


3. Zdejmij osłonę ekranującą **6**, kabel sygnałowy panelu **7**, i kabel LED **8**.

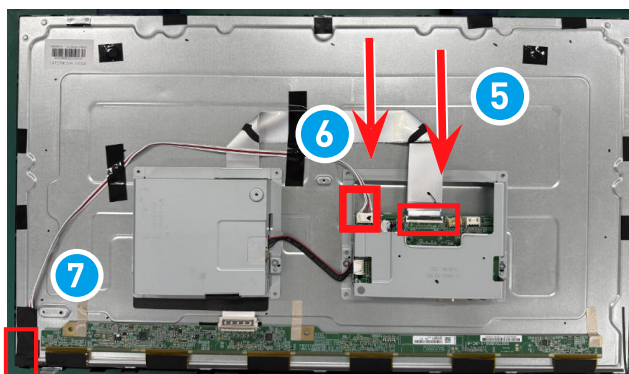


Montaż panelu LCD i osłony ekranującej

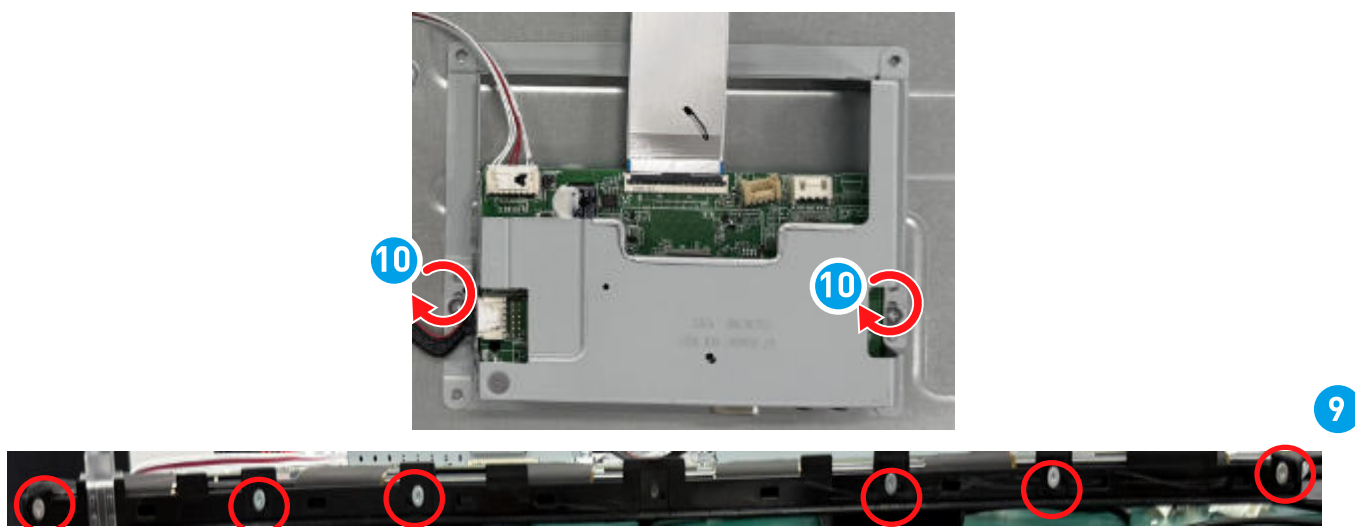
1. Podłącz kabel sygnałowy panelu ②



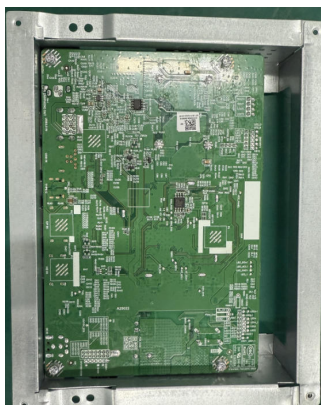
2. Podłącz kabel sygnałowy panelu ⑤, naciśnij i przytrzymaj zaczepy zwalniające kabla i ostrożnie pociągnij kabel do środka. Podłącz kabel LED ⑥ z obu końców i ⑦ pamiętaj, aby owinąć kabel LED w lewym rogu panelu LCD czarną taśmą, aby zapobiec wyciekaniu światła.



3. Zabezpiecz śruby listwy dekoracyjnej ⑨, i śruby osłony ekranującej ⑩, aby zakończyć.



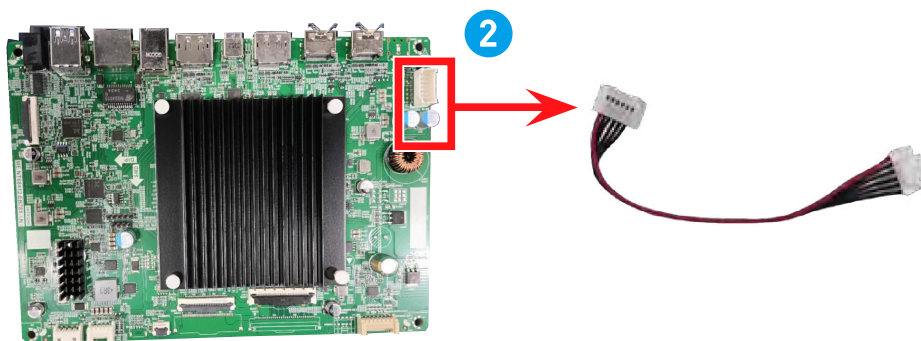
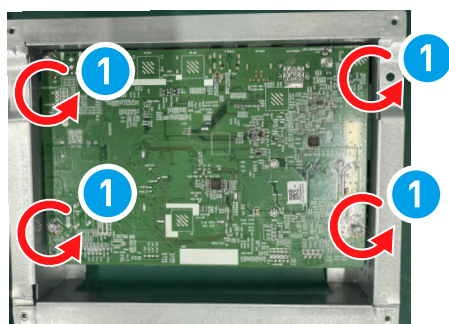
Płyta główna



Demontaż płyty głównej

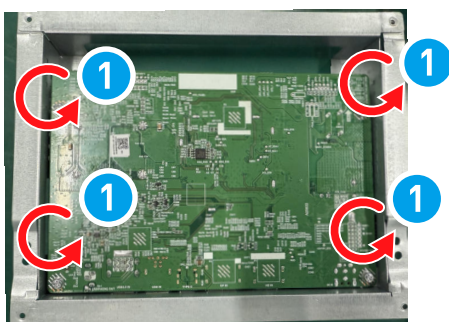
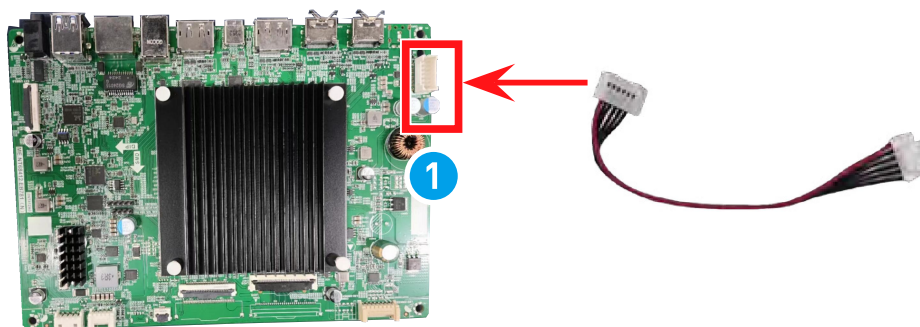
Aby wyjąć płytę główną, wykonaj czynności opisane w części [Demontaż panelu LCD i osłony ekranującej](#).

1. Zlokalizuj płytę główną i wyjmij śruby. **1**
2. Odłącz kabel od lewej płyty głównej **2**, aby zakończyć.



Montaż płyty głównej

1. Podłącz kabel od lewej płyty głównej **1**, aby zakończyć.
2. Zlokalizuj płytę główną, wyjmij śruby. **2**



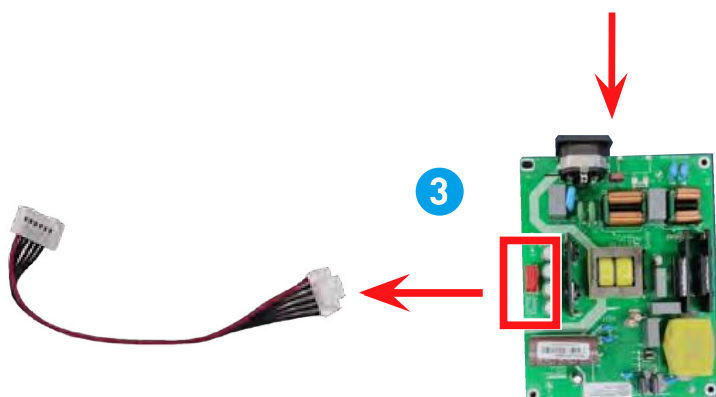
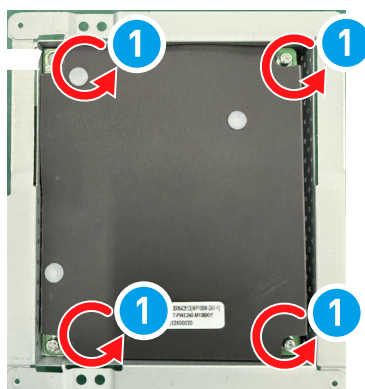
Płyta zasilająca



Demontaż płyty zasilającej

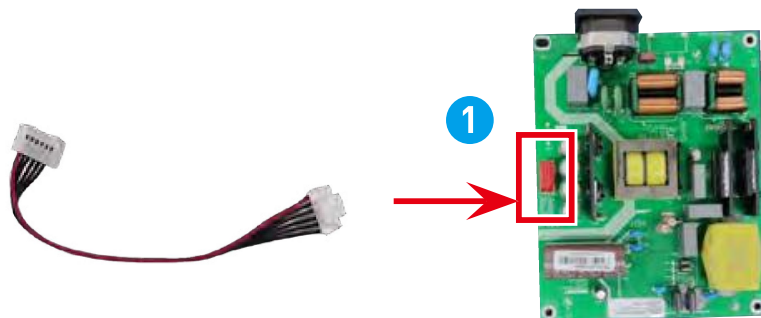
Aby wyjąć płytę zasilającą, wykonaj czynności opisane w części [Demontaż panelu LCD i osłony ekranującej](#).

1. Odkręć śruby na płycie zasilającej. **1**
2. Odłącz kabel od prawej płyty zasilającej **3**, aby zakończyć.



Montaż płyty zasilającej

1. Podłącz kabel od prawej płyty zasilającej **1** , aby zakończyć.



Listwa dekoracyjna

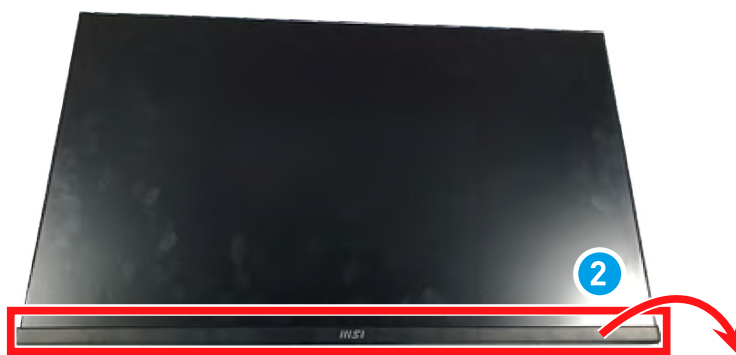


Demontaż listwy dekoracyjnej

1. Aby zdjąć listwę dekoracyjną, wykonaj czynności opisane w części [Demontaż panelu LCD i osłony ekranującej](#).
2. Umieść monitor ekranem do dołu. Wykręć śruby ① mocujące listwę dekoracyjną do ramki LCD za pomocą śrubokręta krzyżakowego.

①

3. Z monitorem ustawionym ekranem do góry, delikatnie pociągnij na zewnątrz, aby zdjąć listwę dekoracyjną ② z ramki LCD.



Montaż listwy dekoracyjnej

1. Umieść listwę dekoracyjną **1** z powrotem na ramce wyświetlacza LCD, dopasowując otwory na śruby, a następnie zatrzasknij go, dociskając krawędzie.



2. Zamontuj i dokręć śruby **2** za pomocą śrubokręta krzyżakowego, aby przymocować listwę dekoracyjną do ramki LCD.



Rozwiązywanie problemów

Użytkownicy mogą zapoznać się z poniższymi wskazówkami lub odwiedzić stronę [Pomocy technicznej MSI](#), aby szybko i łatwo rozwiązać typowe problemy z produktem. Zawsze zalecamy użytkownikom, aby w razie potrzeby skontaktowali się z autoryzowanym centrum serwisowym MSI w celu uzyskania zaawansowanej pomocy technicznej.

Dioda LED zasilania jest wyłączona.

- Naciśnij ponownie przycisk zasilania monitora.
- Sprawdź, czy kabel zasilający monitora został podłączony w prawidłowy sposób.

Brak obrazu.

- Sprawdź, czy karta graficzna komputera została poprawnie zainstalowana.
- Sprawdź, czy komputer i monitor są podłączone do gniazd elektrycznych i czy są włączone.
- Sprawdź, czy kabel sygnałowy monitora został podłączony w prawidłowy sposób.
- Komputer może być w trybie oczekiwania. Naciśnij dowolny przycisk, aby uaktywnić monitor.

Obraz nie ma poprawnego rozmiaru lub nie jest wyśrodkowany na ekranie.

- Zapoznaj się z częścią Wstępnie ustawione tryby wyświetlania, aby wybrać na komputerze ustawienie odpowiednie dla monitora.

Brak obsługi Plug & Play.

- Sprawdź, czy kabel zasilający monitora został podłączony w prawidłowy sposób.
- Sprawdź, czy kabel sygnałowy monitora został podłączony w prawidłowy sposób.
- Sprawdź, czy komputer i karta graficzna są zgodne z Plug & Play.

Ikony, czcionki lub obrazy są niewyraźne, rozmyte albo występują problemy z kolorami.

- Nie korzystaj z przedłużaczy kabli wideo.
- Dostosuj jasność i kontrast.
- Dostosuj kolory RGB lub ustaw temperaturę barwową.
- Sprawdź, czy kabel sygnałowy monitora został podłączony w prawidłowy sposób.
- Sprawdź, czy styki złącza kabla sygnałowego nie są wygięte.

Monitor zaczyna migotać lub pojawiają się fale.

- Zmień częstotliwość odświeżania na odpowiednią dla monitora.
- Zaktualizuj sterowniki karty graficznej.
- Ustaw monitor z dala od urządzeń elektrycznych, które mogą powodować zakłócenia elektromagnetyczne (EMI).

Jak zmienić ustawienia rozdzielczości monitora

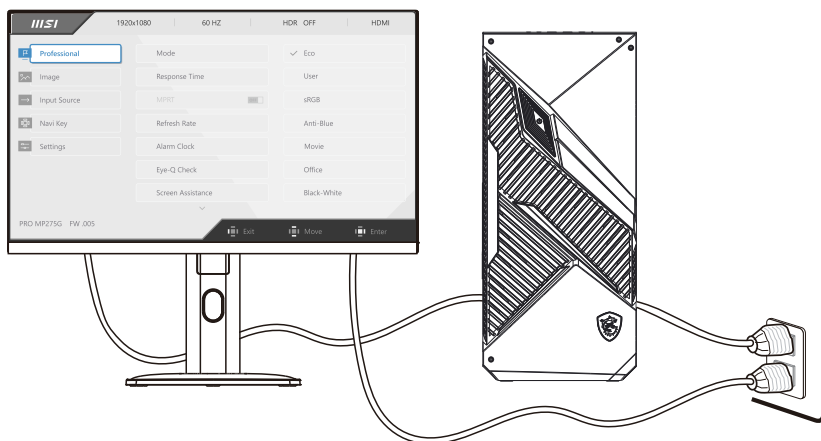
https://www.msi.com/support/technical_details/MNT_Resolution

O czasie reakcji monitora

https://www.msi.com/support/technical_details/MNT_Perf_Product_Responding_Speed

Włączanie po konserwacji

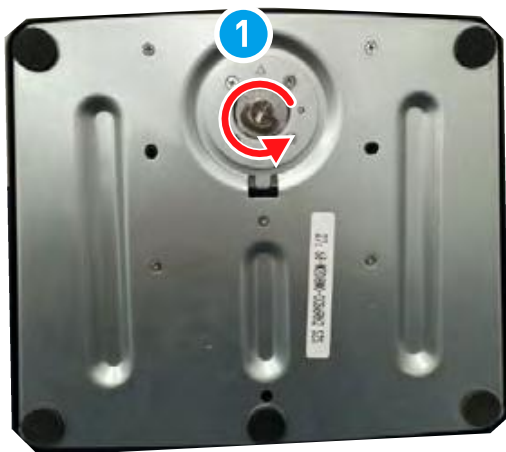
1. Podłącz kabel sygnałowy monitora do komputera. Podłącz przewód zasilający do gniazda zasilania monitora i gniazdka elektrycznego. Włącz monitor.
2. W zależności od portów sygnałowych monitora, sprawdź kolejno porty VGA, HDMI, DP. Zmień wyświetlanie na ekrany czerwony, zielony, niebieski, biały i czarny, aby sprawdzić, czy obraz jest nieprawidłowy.
3. Naciśnij przycisk Menu i dostosuj jasność lub inne funkcje, aby sprawdzić, czy na ekranie nie występują żadne nieprawidłowości.
4. Sprawdź, czy podczas podłączania do różnych portów sygnałowych nie występują nieprawidłowości w działaniu funkcji audio i głośności.
5. Zresetuj monitor po inspekcji. Wyłącz monitor i odłącz wszystkie kable.



Wytyczne dotyczące recyklingu

Podstawa stojaka

1. Aby zdjąć regulowany stojak z monitora, wykonaj czynności opisane w części [Demontaż stoiska](#) .
2. Poprzez demontaż szybkozłącze **1** podstawy stojaka, aby oddzielić regulowany stojak od podstawy **2** .



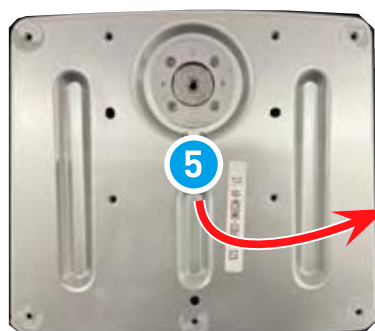
-
3. Zobaczysz, że stojak i podstawa są oddzielone.



4. Odwróć podstawę. Oderwij gumowe podkładki 3 i wykręć śruby 4 pod spodem za pomocą śrubokręta krzyżakowego, aby otworzyć podstawę.

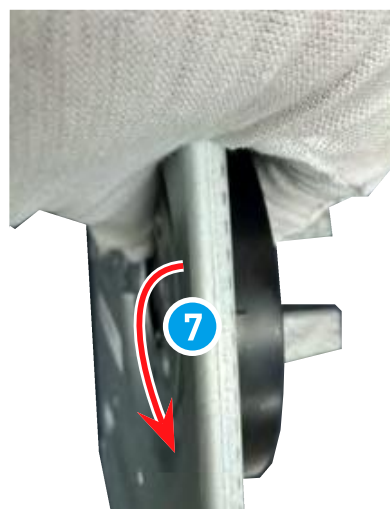
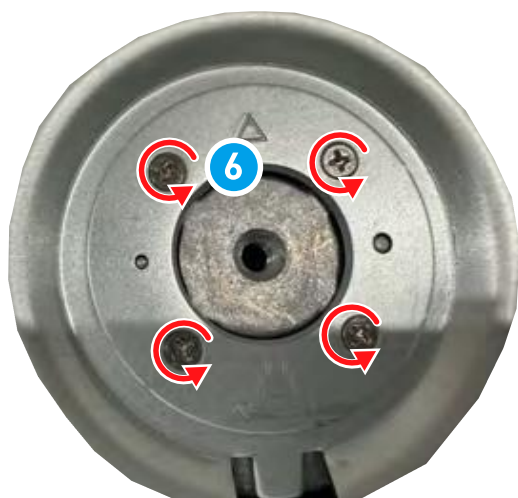


5. Otwórz i wyjmij stalową płytę podstawy 5, plastikową płytę podstawy można poddać recyklingowi przez wykwalifikowanych recyklerów.



Obie płyty

6. Odkręć podstawę 6 i wyjmij wszystkie komponenty 7.

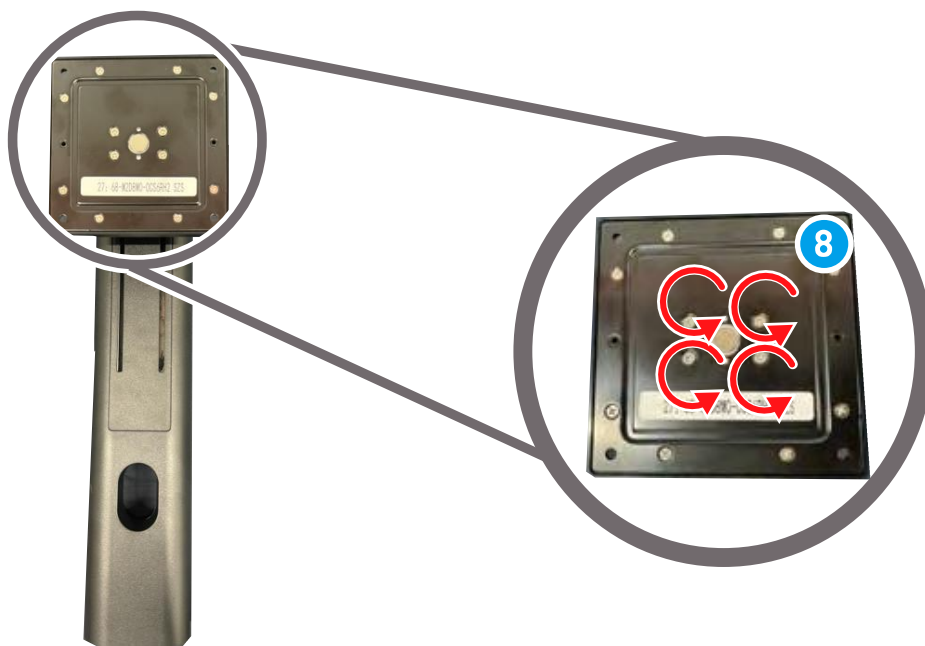


7. Obie płyty można poddać recyklingowi przez wykwalifikowanych recyklerów.



Płyta VESA

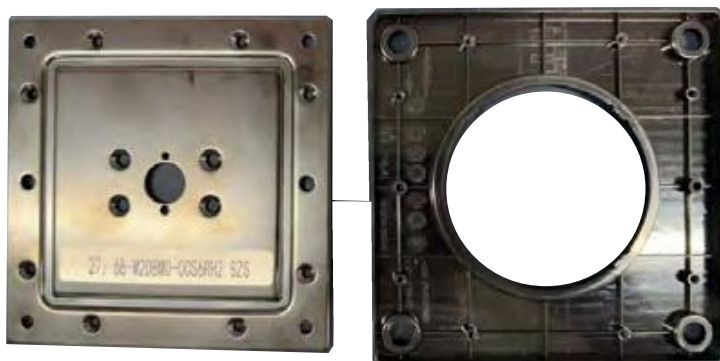
8. Użyj śrubokręta krzyżakowego, aby poluzować śruby stojaka 8.



-
9. Za pomocą narzędzia do podważania otwórz stalową i plastikową płytkę VESA wokół krawędzi.

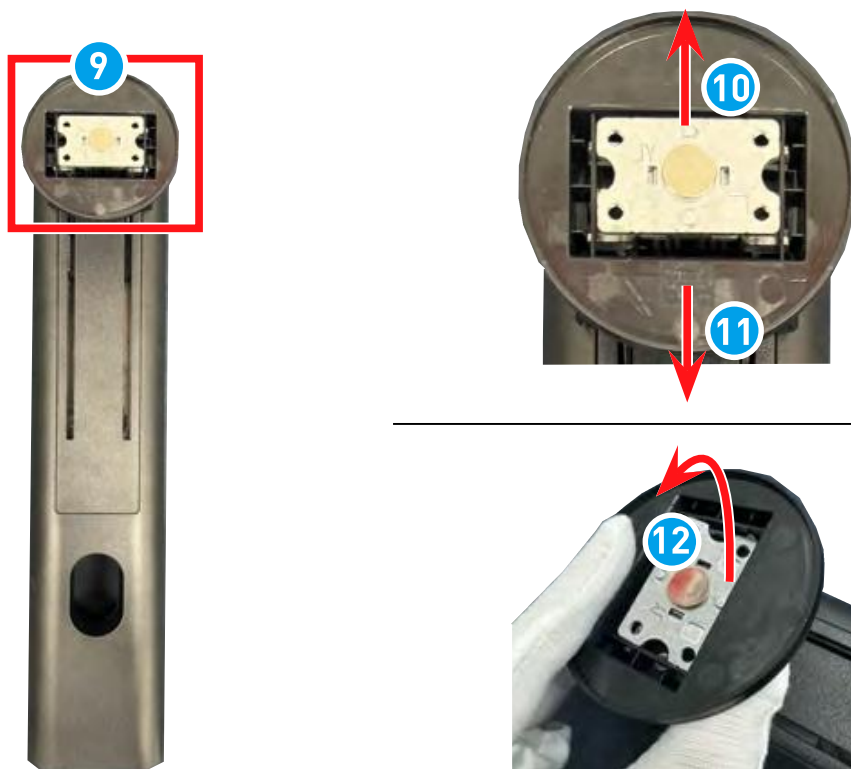


10. Plastikową płytkę VESA można poddać recyklingowi u wykwalifikowanych recyklerów.

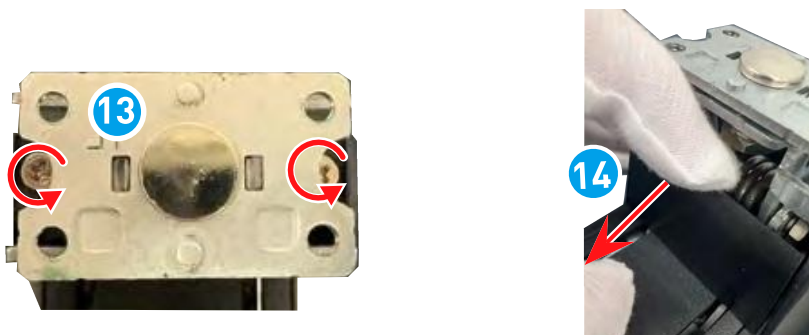


Obudowa stoiska

11. Zdejmij okrągłą, dyskową górę **9** zgodnie z poniższymi kierunkami **10 11 12**.



12. Odkręć śruby **13**, aby zdjąć kapsel **14**.



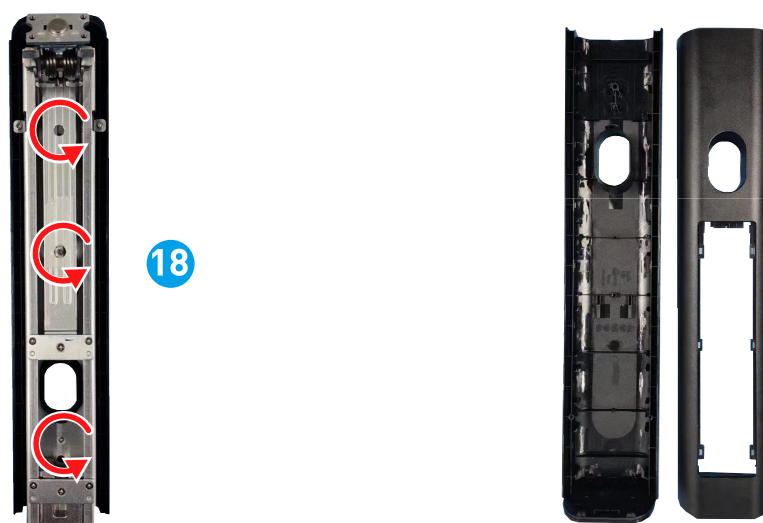
13. Wyprostuj go szczypcami **15** i usuń skorupę **16**.



14. Za pomocą narzędzia do podważania ostrożnie podważać obudowę wspornika **17**.



15. Odkręć śruby **18**, a zdjętą obudowę stojaka można oddać do recyklingu przez wykwalifikowanego recyklera.



Tylna pokrywa



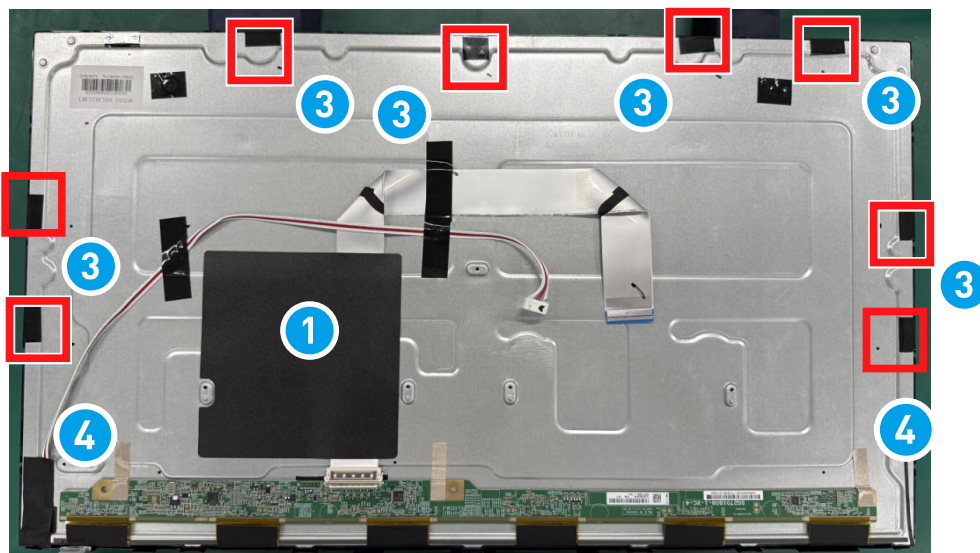
Przed recyklingiem oddzielonych części plastikowych, proszę użyć śrubokręta krzyżakowego lub szczypiec bocznych, aby usunąć wszystkie kołki śrubowe z miedzianymi prętami, jeśli występują.

1. Aby zdjąć tylną pokrywę, postępuj zgodnie z procedurą [Demontaż tylnej pokrywy](#) .
2. Aby zdjąć tylną pokrywę, postępuj zgodnie z procedurą [Demontaż kamery](#) .
3. Aby zdjąć tylną pokrywę, postępuj zgodnie z procedurą [Demontaż płytki nawigacyjnej i przycisku nawigacji](#) .
4. Aby zdjąć tylną pokrywę, postępuj zgodnie z procedurą [Demontaż głośników](#) .
5. Po zdemontowaniu wszystkich komponentów, tylna pokrywa może zostać poddana recyklingowi przez wykwalifikowanych recyklerów.



Usunięcie listwy dekoracyjnej i ramki LCD

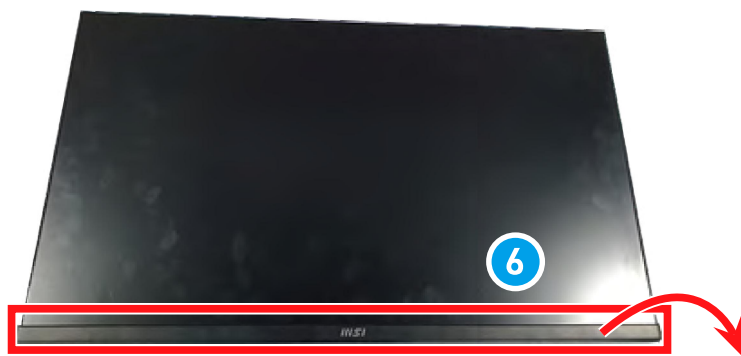
1. Aby zdjąć listwę dekoracyjną i ramkę LCD, wykonaj czynności opisane w części [Demontaż panelu LCD i osłony ekranującej](#).
2. Umieść moduł wyświetlacza na stole roboczym, odłącz kabel FFC **1**, oderwij taśmy klejące **3** i usuń tkaninę przewodzącą **4**.



3. Umieść monitor ekranem w dół. Usuń śruby listwy dekoracyjnej i ramki LCD **5**, które mocują ją do panelu LCD, za pomocą śrubokręta krzyżakowego.



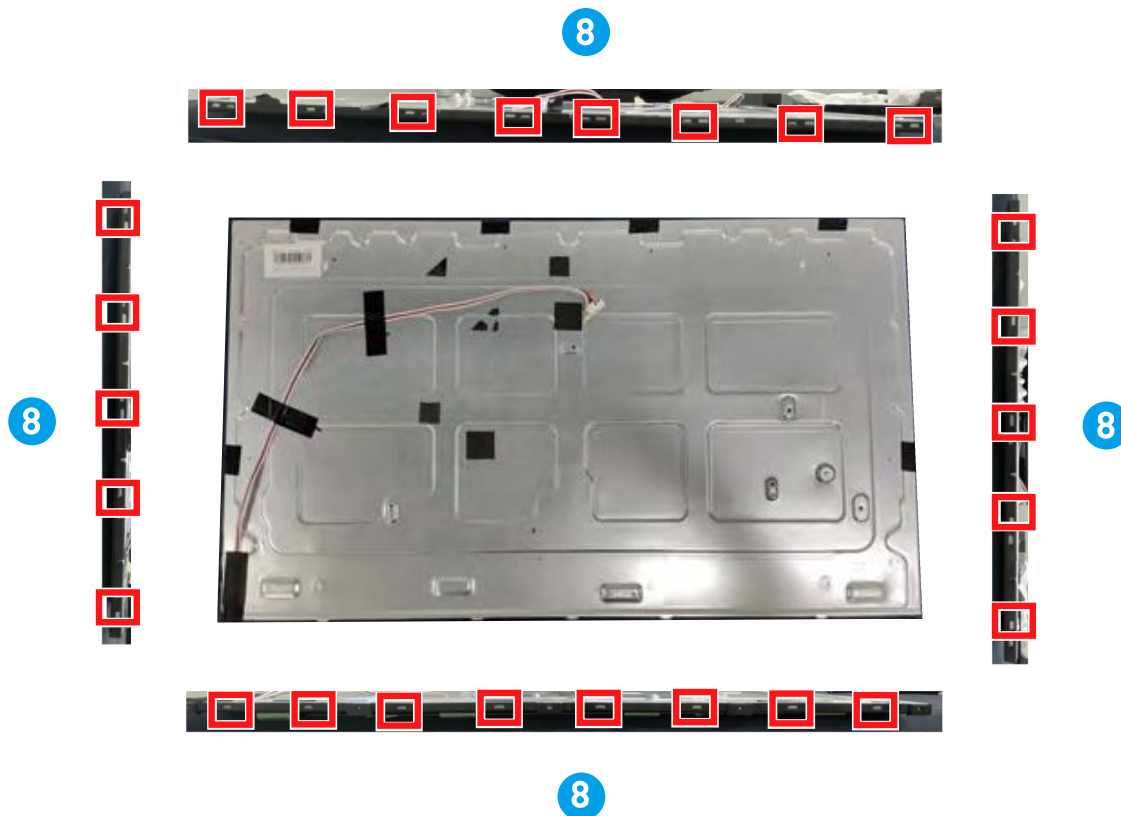
4. Połóż monitor ekranem do góry i delikatnie pociągnij na zewnątrz, aby zdjąć listwę dekoracyjną **6** z panelu LCD.



-
5. Weź trzy kawałki samoprzylepnej papierowej taśmy krepowej i przyklej płytkę źródłową do panelu LCD **7**

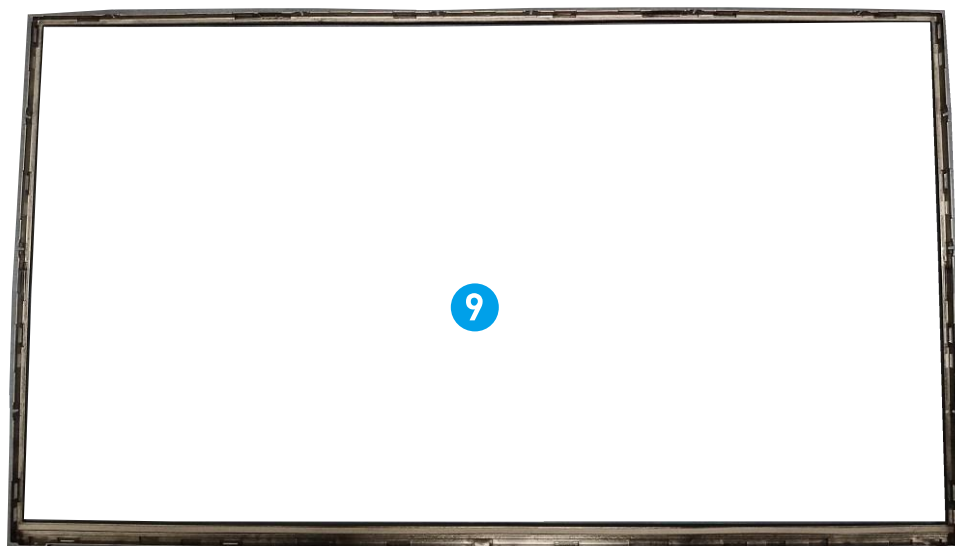


-
6. Za pomocą łomu otwórz ramkę LCD **8** i pozwól, aby gumowa ramka oddzieliła się od tylnej płyty, która ma łącznie 26 zatrzasków.





7. Ramka LCD **9** może zostać poddana recyklingowi.



 **Ważne**

1. Demontaż należy wykonywać w czystym pomieszczeniu.
 2. Podczas dotykania płyty głównej i panelu LCD należy założyć opaskę antystatyczną na nadgarstek.
 3. W celu usuwania ładunków elektrostatycznych należy zastosować wentylator jonowy.
 4. Aby uniknąć uszkodzenia panelu LCD, należy wykonywać tę czynność ostrożnie.
-

Instrukcje dotyczące końca okresu użytkowania produktu



Ważne

Informacje o środowisku MSI

Informacje na temat inicjatyw, polityk, programów i celów MSI w zakresie ochrony środowiska można znaleźć w [Polityce zrównoważonego rozwoju środowiska](#).

Cel

Niniejsze informacje mają służyć jako wskazówki dla podmiotów zajmujących się recyklingiem dotyczące obecności materiałów i komponentów na poziomie produktu, zgodnie z wymaganiami dyrektywy UE WEEE oraz jej zmieniającej dyrektywy.

Informacje o identyfikacji komponentów i materiałów

Następujące substancje, preparaty lub komponenty powinny być usuwane lub odzyskiwane oddzielnie od innych WEEE zgodnie z artykułem 4 Dyrektywy Rady UE 75/442/EWG.

Zidentyfikuj materiały dla materiałów i komponentów znajdujące się na liście zużytego sprzętu elektrycznego i elektronicznego.

*1: Poniższe numery artykułów odpowiadają numerom w [Komponenty i akcesoria produktu](#).

Materiały	Pozycja*1	Lokalizacja
Kondensatory zawierające polichlorowane bifenylole (PCB) oraz wszelkie urządzenia elektryczne zawierające polichlorowane bifenylole i polichlorowane terfenylole (PCB/PCT)	—	Brak
Komponenty zawierające rtęć, takie jak przełączniki lub lampy podświetlające	—	Brak
Baterie	—	Brak
Płytki drukowane telefonów komórkowych ogólnie i innych urządzeń, jeżeli powierzchnia płytki drukowanej jest większa niż 10 centymetrów kwadratowych	5	Płyta główna
	8	Płytki nawigacyjna
	4	Płytki zasilająca
	12	Płytki PCB kamery
	7	Płytki PCB HUB
	2	Płytki źródłowa
Kasety z tonerem, płynne i pasty, a także tonery kolorowe	—	Brak
Plastik zawierający nieodpowiednie środki opóźniające palenie	—	Brak

Materiały	Pozycja*1	Lokalizacja
Odpady azbestowe i komponenty zawierające azbest	—	Brak
Lampy elektronopromieniowe	—	Brak
Chlorofluorowęglowodory (CFC), hydrochlorofluorowęglowodory (HCFC) lub hydrofluorowęglowodory (HFC), węglowodory (HC)	—	Brak
Lampy wyładowcze gazowe	—	Brak
Wyświetlacze ciekłokrystaliczne (wraz z obudową, jeśli ma to zastosowanie) o powierzchni większej niż 100 centymetrów kwadratowych oraz wszystkie podświetlane lampami wyładowczymi	2	Panel LCD
Zewnętrzne kable elektryczne	16	Przewód zasilający
Komponenty zawierające ogniotrwałe włókna ceramiczne	—	Brak
Komponenty zawierające substancje radioaktywne lub materiały, które stają się radioaktywne	—	Brak
Kondensatory elektrolityczne zawierające substancje budzące obawy (wysokość > 25 mm, średnica > 25 mm lub proporcjonalnie podobna objętość)	4	Płyta zasilająca
Beryl i jego związki (w tym tlenek berylu)	—	Brak
Ciecze	—	Brak

Usługi recyklingu produktów

Zużyty sprzęt elektryczny może zawierać substancje niebezpieczne i tym samym zagrażać zdrowiu ludzkiemu i środowisku. W związku z tym konieczna jest ich odpowiednia utylizacja. Firma MSI zapewnia bezpłatny recykling produktów zarejestrowanych w programie EPEAT, aby mieć pewność, że produkt dobiegnie końca swojego okresu użytkowania i zostanie poddany odpowiedzialnemu recyklingowi.

Aby prawidłowo poddać swój sprzęt recyklingowi za pośrednictwem tej usługi, wykonaj następujące czynności:

1. Prosimy o usunięcie danych osobowych ze zużytego sprzętu.
2. [KLIKNIJ TUTAJ](#) , aby dowiedzieć się, jak poddać recyklingowi produkt wycofany z eksploatacji.
3. Znajdź na stronie internetowej najbliższy punkt recyklingu MSI.
4. Skontaktuj się z wyznaczonym punktem recyklingu telefonicznie lub e-mailem, aby zaplanować odbiór. Klienci są odpowiedzialni za wszelkie opłaty za wysyłkę i dostawę.

Konfiguracja w menu OSD

Konfiguracja w menu OSD

W tym rozdziale zawarto informacje na temat konfiguracji za pomocą menu OSD.

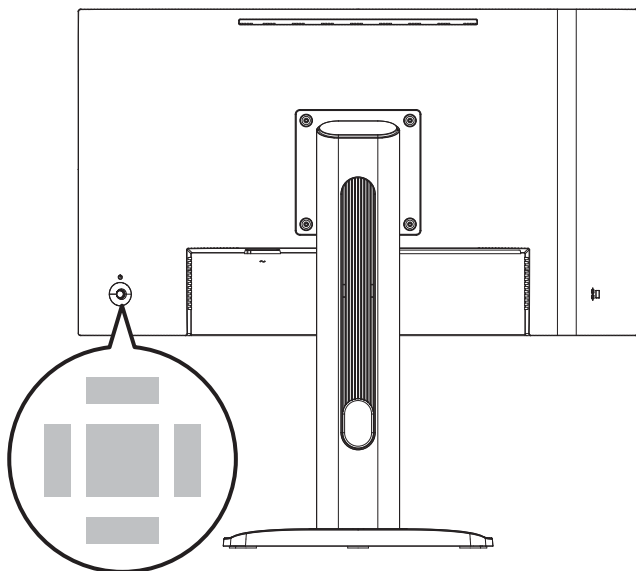


Ważne

Wszystkie dane podlegają zmianie bez uprzedniego powiadomienia.

Navi Key (Przycisk nawigacji)

Monitor wyposażony jest w Navi Key (Przycisk nawigacji), wielokierunkowy element sterowania pomagający w nawigacji w menu ekranowym OSD.



Up (W górę)/ Down (W dół)/ Left (W lewo)/ Right (W prawo):

- Wybór menu i elementów funkcji
- Dostosowywanie wartości funkcji
- Przechodzenie do/wychodzenie z menu funkcji

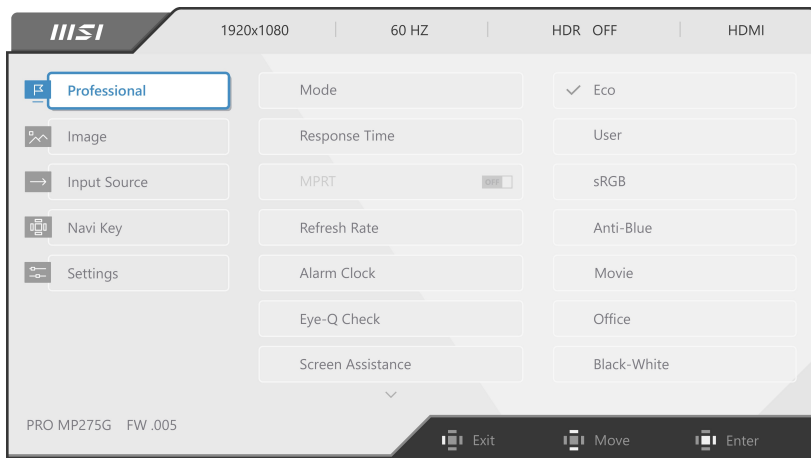
Naciśnięcie (OK):

- Uaktywnianie menu ekranowego (OSD)
- Przechodzenie do podmenu
- Potwierdzanie wyboru lub ustawienia

Przycisk skrótu

- Gdy menu OSD nie jest aktywne, można przejść do menu wstępnie ustawionej funkcji, przesuując Navi Key (Przycisk nawigacji) Up (W górę), Down (W dół), Left (W lewo) lub Right (W prawo).
- Przyciski skrótu można dostosować w celu przechodzenia do innych menu funkcji.

Menu OSD



Obraz

1. poziom menu	2./3. poziom menu	Opis						
Jasność	0-100	<ul style="list-style-type: none"> Dostosuj odpowiednio jasność w zależności od oświetlenia otoczenia. 						
Kontrast	0-100	<ul style="list-style-type: none"> Dostosuj odpowiednio kontrast w celu zapewnienia komfortu podczas patrzenia. 						
Ostrość	0-5	<ul style="list-style-type: none"> Pozycja Ostrość poprawia wyrazistość i szczegółowość obrazu. 						
Poprawianie obrazu	OFF (WYŁ.)	<ul style="list-style-type: none"> Pozycja Poprawianie obrazu koryguje krawędzie obrazu w celu ich wyostrzenia. 						
	Słabe							
	Średnie							
	Silne							
	Najsilniejsze							
Niski światła niebieskiego	OFF (WYŁ.)	<ul style="list-style-type: none"> Funkcja Niski światła niebieskiego chroni oczy przed działaniem światła niebieskiego. Po włączeniu funkcja Niski światła niebieskiego ustawia bardziej żółtawą temperaturę barwową obrazu. Po ustawieniu dla pozycji Tryb opcji Anty niebieski wymagane będzie włączenie funkcji Niski poziom światła niebieskiego. 						
	ON (WŁ.)							
HDCR	OFF (WYŁ.)	<ul style="list-style-type: none"> Funkcja HDCR zwiększa jakość obrazu poprzez wzmocnienie jego kontrastu. Włączenie funkcji HDCR będzie miało wpływ na: <table border="1" data-bbox="593 1369 927 1484"> <thead> <tr> <th>Włączona funkcja</th> <th>Stan funkcji</th> </tr> </thead> <tbody> <tr> <td>» Jasność</td> <td>Brak możliwości wyboru</td> </tr> <tr> <td>» MPRT</td> <td>Ustawiona opcja WYŁ.</td> </tr> </tbody> </table> 	Włączona funkcja	Stan funkcji	» Jasność	Brak możliwości wyboru	» MPRT	Ustawiona opcja WYŁ.
	Włączona funkcja		Stan funkcji					
» Jasność	Brak możliwości wyboru							
» MPRT	Ustawiona opcja WYŁ.							
	ON (WŁ.)							

1. poziom menu	2./3. poziom menu	Opis
Temperatura barwowa	Zimne	<ul style="list-style-type: none"> Naciśnij przycisk w górę lub w dół, aby wybrać i wyświetlić podgląd efektów trybu. Naciśnij środkowy przycisk, aby potwierdzić i zastosować wybrany typ trybu. Pozycję Temperatura barwowa można dostosować w trybie Dostosowanie.
	Normalny	
	Ciepłe	
	Dostosowanie	
		G (0-100)
		B (0-100)
Auto Config		<ul style="list-style-type: none"> Tylko dla wejścia D-Sub. W przypadku wykrycia innych źródeł sygnału wejściowego ustawienie to zostanie wyszarzone.
Clock	0-100	<ul style="list-style-type: none"> Dostosowywanie zegara. Tylko dla wejścia D-Sub. W przypadku wykrycia innych źródeł sygnału wejściowego ustawienie to zostanie wyszarzone.
Phase	0-100	<ul style="list-style-type: none"> Dostosowywanie fazy. Tylko dla wejścia D-Sub. W przypadku wykrycia innych źródeł sygnału wejściowego ustawienie to zostanie wyszarzone.
H.Position	0-100	<ul style="list-style-type: none"> Dostosowywanie położenia w poziomie. Tylko dla wejścia D-Sub. W przypadku wykrycia innych źródeł sygnału wejściowego ustawienie to zostanie wyszarzone.
V.Position	0-100	<ul style="list-style-type: none"> Dostosowywanie położenia w pionie. Tylko dla wejścia D-Sub. W przypadku wykrycia innych źródeł sygnału wejściowego ustawienie to zostanie wyszarzone.

Źródło wejścia

1. poziom menu	2. poziom menu	Opis
HDMI™		<ul style="list-style-type: none"> Pozycję Źródło wejścia można dostosować w każdym trybie.
DP		
D-Sub		
Autoskanowanie	OFF (WYŁ.)	<ul style="list-style-type: none"> W poniższych przypadkach można użyć Przycisk nawigacji w celu wybrania źródła sygnału: Gdy dla pozycji „Autoskanowanie” ustawiona jest opcja „WYŁ.”, a monitor jest w trybie oszczędzania energii; Gdy na ekranie monitora widoczny jest komunikat „No Signal” (Brak sygnału).
	ON (WŁ.)	

Przycisk nawigacji

1. poziom menu	2. poziom menu	Opis
W górę W dół W lewo W prawo	OFF (WYŁ.)	<ul style="list-style-type: none"> Wszystkie ustawienia Przycisk nawigacji można dostosować w Menu OSD.
	Jasność	
	Tryb	
	Budzik	
	Źródło wejścia	
	Refresh Rate	
	Info. On Screen	
	Głośność audio	

Ustawienie

1. poziom menu	2. poziom menu	Opis
Język	繁體中文	<ul style="list-style-type: none"> Aby potwierdzić i zastosować ustawienie języka, należy nacisnąć środkowy przycisk. Pozycja Język jest ustawieniem niezależnym. Wybrane przez użytkownika ustawienie języka ma priorytet względem domyślnych ustawień fabrycznych. Po wybraniu dla pozycji Resetuj opcji Tak ustawienie Język nie zostanie zmienione.
	English	
	Français	
	Deutsch	
	Italiano	
	Español	
	한국어	
	日本語	
	Русский	
	Português	
	简体中文	
	Bahasa Indonesia	
	Türkçe	
	(Wkrótce dostępnych będzie więcej języków)	
Przezroczystość	0~5	<ul style="list-style-type: none"> Pozycję Przezroczystość można dostosować w każdym trybie.
OSD Time Out	5~30s	<ul style="list-style-type: none"> Pozycję Zakończenie czasu wyświetlania OSD można dostosować w każdym trybie.
Przycisk zasilania	OFF (WYŁ.)	<ul style="list-style-type: none"> Po ustawieniu opcji WYŁ. naciśnięcie przycisku zasilania spowoduje wyłączenie monitora.
	Standby (Gotowość)	<ul style="list-style-type: none"> Po ustawieniu opcji Gotowość naciśnięcie przycisku zasilania spowoduje wygaszenie panelu i podświetlenia.

1. poziom menu	2. poziom menu	Opis				
Info. On Screen	OFF (WYŁ.)	<ul style="list-style-type: none"> Informacje o stanie monitora są wyświetlane po prawej stronie ekranu. Włączenie funkcji Info. On Screen będzie miało wpływ na: <table border="1" data-bbox="533 268 871 349"> <thead> <tr> <th>Włączona funkcja</th> <th>Stan funkcji</th> </tr> </thead> <tbody> <tr> <td>» Test Eye-Q</td> <td>Ustawiona opcja WYŁ.</td> </tr> </tbody> </table> 	Włączona funkcja	Stan funkcji	» Test Eye-Q	Ustawiona opcja WYŁ.
	Włączona funkcja		Stan funkcji			
» Test Eye-Q	Ustawiona opcja WYŁ.					
ON (WŁ.)						
Głośność audio	0-100	<ul style="list-style-type: none"> Pozycję Głośność audio można dostosować w każdym trybie. 				
Resetuj	YES (TAK)	<ul style="list-style-type: none"> Pozycję Resetuj, która umożliwia przywrócenie początkowych ustawień domyślnych menu OSD, można zastosować w każdym trybie. 				
	NO (NIE)					