



Serie PRO

Monitor LCD

PRO MP245PHGN E144

Guida al servizio

Contenuti

| | |
|--|----------|
| Avviso di copyright e marchi registrati | 4 |
| Revisione..... | 4 |
| Come utilizzare questa guida al servizio | 4 |
| Istruzioni per la sicurezza | 5 |
| Alimentazione | 5 |
| Ambiente | 5 |
| Servizio di garanzia condizionale | 6 |
| Aggiornamento e servizio | 6 |
| Informazioni di servizio disponibili al pubblico | 7 |
| Smontaggio e montaggio | 9 |
| Componenti e accessori del prodotto | 10 |
| Aggiornabilità e riparabilità del prodotto | 12 |
| Strumenti consigliati | 13 |
| Elenco delle viti | 13 |
| Preparazione allo smontaggio | 14 |
| Il supporto | 16 |
| Smontaggio del supporto | 16 |
| Montaggio del supporto | 17 |
| Coperchio posteriore..... | 18 |
| Smontaggio del coperchio posteriore | 18 |
| Montaggio del coperchio posteriore | 20 |
| Scheda Navi e tasto Navi | 22 |
| Smontaggio della scheda Navi e del tasto Navi | 22 |
| Montaggio della scheda Navi e del tasto Navi | 23 |
| Altoparlanti | 24 |
| Smontaggio dell'altoparlante | 24 |
| Montaggio dell'altoparlante | 25 |

| | |
|---|-----------|
| Pannello LCD e copertura schermante | 26 |
| Smontaggio del pannello LCD e della copertura schermante | 26 |
| Montaggio del pannello LCD e della copertura schermante | 27 |
| Scheda madre e Scheda hub USB | 28 |
| Smontaggio della scheda madre e della scheda hub USB..... | 28 |
| Montaggio della scheda madre e della scheda hub USB | 29 |
| Scheda di alimentazione | 30 |
| Smontaggio della scheda di alimentazione | 30 |
| Montaggio della scheda di alimentazione | 31 |
| Striscia decorativa | 32 |
| Smontaggio della striscia decorativa | 32 |
| Montaggio della striscia decorativa | 33 |
| Risoluzione dei problemi | 34 |
| Accensione dopo la manutenzione | 35 |
| Linee guida per il riciclaggio | 36 |
| Base del supporto | 36 |
| Entrambe le piastre | 37 |
| Piastre VESA | 38 |
| Involucro del supporto | 39 |
| Coperchio posteriore | 41 |
| Rimozione della striscia decorativa e della cornice LCD | 42 |
| Istruzioni per la fine del ciclo di vita del prodotto | 45 |
| Scopo..... | 45 |
| Informazioni sull'identificazione dei componenti e dei materiali..... | 45 |
| Servizio di ritiro del prodotto | 46 |
| Impostazione OSD | 48 |
| Impostazione OSD | 49 |
| Menu OSD | 51 |
| Immagine | 51 |
| Sorgente di ingresso | 52 |
| Tasto Navi | 53 |
| Impostazione | 53 |

Avviso di copyright e marchi registrati

Copyright © 2023 Micro-Star Int'l Co., Ltd. Tutti i diritti riservati.

Il logo MSI utilizzato è un marchio registrato di Micro-Star Int'l Co., Ltd. I marchi e i nomi di terzi sono di proprietà dei rispettivi proprietari. Non viene espressa né implicata alcuna garanzia riguardo all'accuratezza o alla completezza. MSI si riserva il diritto di apportare modifiche a questo documento senza preavviso.

Revisione

V1.0,2025/12

Come utilizzare questa guida al servizio

Questa Guida all'assistenza fornisce un'illustrazione approfondita dello smontaggio/montaggio del prodotto. Poiché gli argomenti in questa guida potrebbero essere correlati, si consiglia di leggerla prima dall'inizio alla fine. Dopodiché, è possibile passare direttamente a qualsiasi argomento specifico che soddisfi maggiormente le proprie esigenze immediate.

Istruzioni per la sicurezza

Rispettare le precauzioni di sicurezza durante la manipolazione del prodotto per evitare danni o lesioni alle persone o alla funzionalità del prodotto.

Alimentazione

- Se il cavo di alimentazione è dotato di una spina a 3 pin, non disattivare il pin protettivo di terra dalla spina. Il monitor deve essere collegato a una presa di corrente con messa a terra.
- Scollegare tutte le fonti di alimentazione e posizionare il prodotto su una superficie stabile prima di smontarlo/rimontarlo.
- Quando si scollega il cavo di alimentazione, tenere sempre la parte del connettore del cavo. Non tirare mai direttamente il cavo.
- Posizionare il cavo di alimentazione in modo che sia improbabile che qualcuno possa calpestarlo. Non posizionare nulla sopra il cavo di alimentazione.
- Se questo prodotto è dotato di un adattatore, utilizzare solo l'adattatore CA fornito da MSI e approvato per l'uso con questo prodotto.

Ambiente

- Non collocare il prodotto in ambienti soggetti a nebbia, fumo, vibrazioni, polvere eccessiva, aria salata o grassa o altri gas e fumi corrosivi.
- Per evitare scariche elettrostatiche, utilizzare un cinturino antistatico prima di maneggiare i componenti. Maneggiare sempre componenti, parti e gruppi sensibili alle scariche elettrostatiche solo in aree di lavoro prive di elettricità statica.
- Maneggiare i componenti con cura. Non toccare i pin o i contatti di un componente.
- Ogni volta che i componenti vengono separati dal prodotto, posizionarli su un pad antistatico collegato a terra o sul supporto fornito con i componenti.
- Maneggiare il pannello del display con particolare cura poiché è fragile e potrebbe rompersi.
- Non effettuare alcuna manutenzione con le mani bagnate.
- Evitare che sostanze estranee, come acqua, altri liquidi o sostanze chimiche, penetrino nel prodotto durante lo smontaggio/montaggio.
- Dopo il montaggio, assicurarsi che tutte le viti siano state riposizionate e che non rimangano viti sparse all'interno del prodotto.

Servizio di garanzia condizionale

MSI fornisce un servizio di garanzia condizionale per modelli selezionati. Visita [Centro membri MSI](#) per ulteriori informazioni.

Aggiornamento e servizio

Le funzionalità hardware disponibili potrebbero essere offerte solo come parte di un servizio di aggiornamento, riparazione o sostituzione offerto da MSI o da un fornitore di servizi autorizzato.

MSI offre ai clienti parti di ricambio, riparazione dei prodotti e servizi per 3 anni dalla data di vendita per tutti i prodotti registrati EPEAT.

I danni causati dalla riparazione di prodotti non autorizzati da MSI o dall'uso di parti o componenti modificati o non autorizzati da MSI non sono coperti dal Contratto di Garanzia Limitata MSI.

Visita [Posizione del servizio MSI](#) per usufruire dei servizi offerti da MSI.

Vai su [Ticket Web MSI](#) per ricevere ulteriore assistenza se necessario.

Informazioni di servizio disponibili al pubblico

| Informazioni sul servizio | Sezione |
|--|--|
| Istruzioni per lo smontaggio, inclusa l'identificazione degli utensili necessari. | Componenti e accessori del prodotto Strumenti consigliati |
| Diagramma esploso delle parti. | Componenti e accessori del prodotto |
| Elenco delle parti di ricambio, comprese le parti di ricambio approvate dal produttore e le modalità per ottenerle. | Aggiornabilità e riparabilità del prodotto |
| Procedure di manutenzione o indicazioni su dove ottenere le procedure. | Supporto per monitor Impostazione OSD |
| Istruzioni per la risoluzione dei problemi, strumenti diagnostici software, video di risoluzione dei problemi o altre indicazioni per la risoluzione dei problemi. | Risoluzione dei problemi |
| Istruzioni su come ottenere aggiornamenti software (non applicabile ai prodotti di visualizzazione). | N/A |
| Istruzioni su come l'utente può rimuovere i dati personali. Se le istruzioni richiedono la distruzione dello storage, devono essere fornite istruzioni per la sostituzione dello storage (non applicabile ai prodotti di visualizzazione). | N/A |

| È accettabile che le istruzioni di servizio escludano informazioni che, come determinato dal produttore: | |
|--|-----|
| a) Può esporre l'utente al rischio di lesioni, o | N/A |
| b) Viola i diritti di proprietà intellettuale, o | N/A |
| c) Compromette la privacy o la sicurezza dell'utente, o | N/A |
| d) Comporta lo smontaggio di un pacco batteria o di un alimentatore | N/A |
| Se si rivendica una delle quattro esclusioni di cui sopra, il produttore deve dimostrare come il prodotto viene ripristinato alle normali condizioni operative dopo essere stato riparato. La riparazione può includere la sostituzione del/i componente/i associato/i all'esclusione. | N/A |

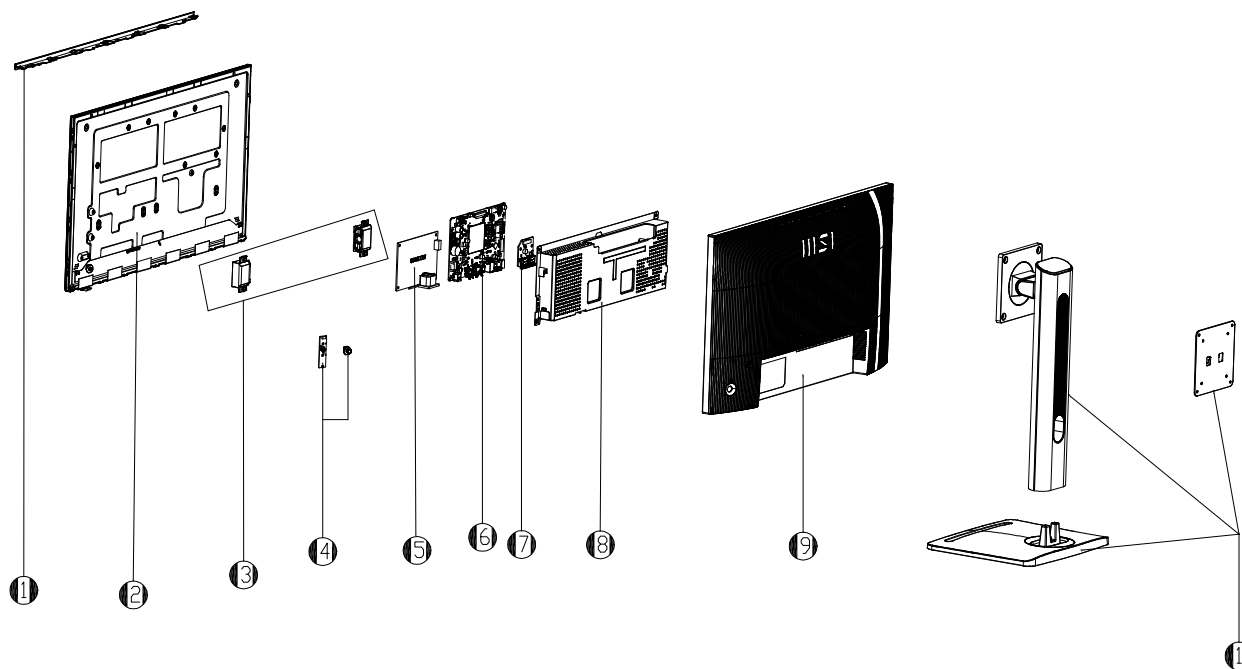
Smontaggio e montaggio

Componenti e accessori del prodotto



MSI fornisce l'elenco seguente di componenti per la configurazione di sistema acquistata e entro 2 anni dalla cessazione del prodotto per aumentare la durata operativa di tale prodotto. Ulteriori servizi possono essere ottenuti contattando [Servizio Clienti Online MSI](#).

Componenti e accessori del prodotto



- 1. Striscia decorativa
- 2. Pannello LCD
- 3. Altoparlanti
- 4. Scheda Navi e tasto Navi
- 5. Scheda di alimentazione (Alimentatore interno)
- 6. Scheda madre
- 7. Scheda HUB USB
- 8. Copertura schermante
- 9. Coperchio posteriore
- 10. Base del supporto

Aggiornabilità e riparabilità del prodotto

Le caratteristiche hardware upgradeabili, riparabili o sostituibili utilizzando solo strumenti comunemente disponibili e l'elenco dei pezzi di ricambio sostituibili per prodotto possono essere ottenuti contattando il [Servizio Clienti Online MSI](#).

Per i metodi di sostituzione, riparazione o aggiornamento, fare riferimento ai [collegamenti ipertestuali](#) nella tabella sottostante.

| Elementi delle funzionalità hardware | Upgradeabile | Riparabile | Sostituibile | Saldatura |
|---|---------------------|-------------------|---------------------|------------------|
| Il(s) processore(i) principale(i) o sistema su chip (SoC) | No | No | No | Sì |
| La capacità di memoria principale del sistema | No | N/A | N/A | N/A |
| Capacità di archiviazione di massa del sistema | N/A | N/A | N/A | N/A |
| Capacità di rete wireless | N/A | N/A | N/A | N/A |
| Capacità grafica (integrata o discreta) | N/A | N/A | N/A | N/A |
| Pannello display o assemblaggio display | N/A | No | Sì | No |
| Tastiere meccaniche integrate | N/A | N/A | N/A | N/A |
| Tutte le batterie | N/A | N/A | N/A | N/A |
| Tutti gli alimentatori esterni e interni | N/A | No | Sì | No |
| Tutti gli assemblaggi delle ventole | N/A | N/A | N/A | N/A |
| E almeno due dei seguenti (o uno, se tutti i rimanenti sono assenti dal prodotto): | Upgradeabile | Riparabile | Sostituibile | Saldatura |
| Altoparlanti | No | No | Sì | No |
| Telecamera | No | No | No | No |
| Touchpad | N/A | N/A | N/A | N/A |
| Connettori I/O e collegamento di alimentazione esterna | No | No | No | Sì |
| Lettori (ad esempio banda magnetica, chiave Dallas, impronta digitale, smart card) | N/A | N/A | N/A | No |

Strumenti consigliati

Durante le procedure di smontaggio e montaggio potrebbero essere necessari i seguenti utensili.

- Cacciavite a croce
- Cacciavite a lama (opzionale)
- Pinzette
- Strumento di leva
- Pinza diagonale (opzionale)
- Pistola termica (opzionale)
- Guanti antistatici
- Cinturino da polso antistatico (opzionale)
- Tappetino antistatico con filo di messa a terra (opzionale)
- Cinturino da polso antistatico (opzionale)

Elenco delle viti

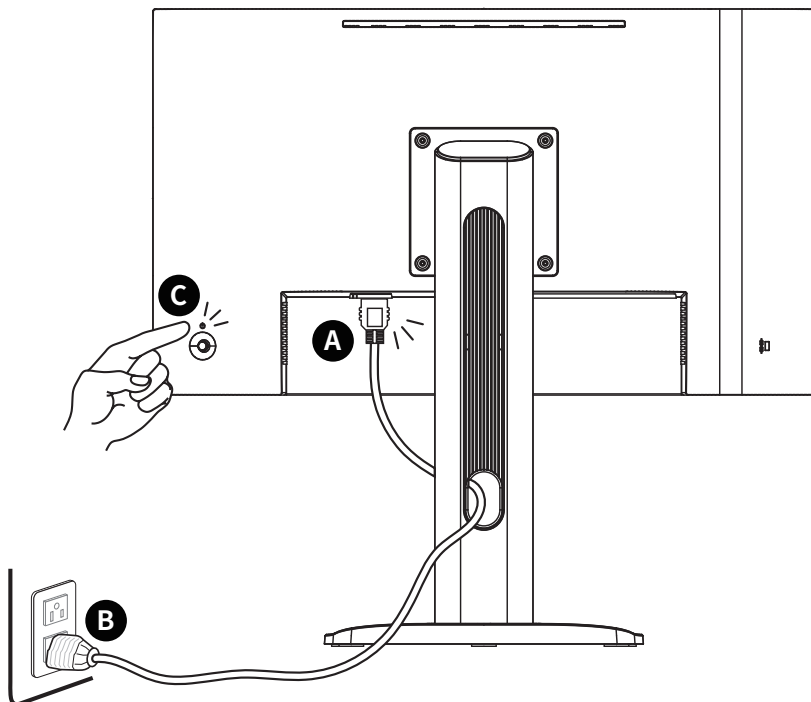
Durante lo smontaggio e il montaggio del computer, fare riferimento all'elenco delle viti riportato di seguito.

Nota: questo elenco di viti è solo di riferimento e può variare da modello a modello. Si consiglia vivamente agli utenti di contattare il centro di assistenza autorizzato per ulteriore assistenza.

| Componente | Tipo di vite | Quantità |
|-------------------------|--------------|----------|
| Striscia decorativa | M2.5*4 | 5 |
| Scheda di alimentazione | M3*6 | 4 |
| Copertura schermante | M3*3 | 4 |
| Scheda madre | M3*6 | 4 |

Preparazione allo smontaggio

1. Spegnere il monitor e il computer.
2. Scollega i cavi di alimentazione del tuo monitor e del PC dalla presa elettrica.
3. Scollegare tutti i cavi e il cavo di alimentazione dal monitor.



 **Importante**

- *Scollegare tutte le fonti di alimentazione e posizionare il monitor su una superficie stabile prima di smontarlo/rimontarlo.*
- *Quando si scollega il cavo di alimentazione, tenere sempre la parte del connettore del cavo. Non tirare mai direttamente il cavo.*
- *Non collocare il monitor in ambienti soggetti a nebbia, fumo, vibrazioni, polvere eccessiva, aria salata o grassa o altri gas e fumi corrosivi.*
- *Per evitare scariche elettrostatiche, utilizzare un braccialetto antistatico prima di maneggiare componenti sensibili alle scariche elettrostatiche.*
- *Maneggiare il pannello del display con particolare cura poiché è fragile e potrebbe rompersi.*
- *Non effettuare alcuna manutenzione con le mani bagnate.*
- *Dopo il montaggio, assicurarsi che tutte le viti siano state riposizionate e che non rimangano viti sparse all'interno del monitor.*

Il supporto

Smontaggio del supporto

1. Individuare e rimuovere le viti che fissano il supporto **1**.
2. Sollevare e rimuovere il supporto **2** dal monitor.



Montaggio del supporto

1. Posizionare il monitor a faccia in giù su una superficie stabile e protetta.
2. Allineare i fori per le viti sul supporto con i fori per le viti sul coperchio posteriore.
3. Riposizionare e serrare le viti **1** per fissare il supporto **2**.



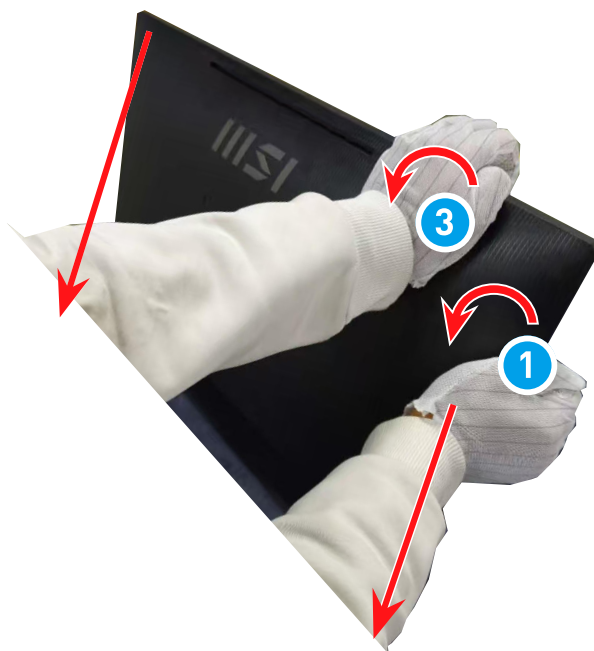
Coperchio posteriore

Smontaggio del coperchio posteriore

1. Posiziona i pollici sul coperchio posteriore **1**, e le altre dita **2** contro la cornice anteriore. Premi verso il basso con i pollici **3** per aprire la parte superiore, sinistra e destra del coperchio posteriore.

 **Importante**

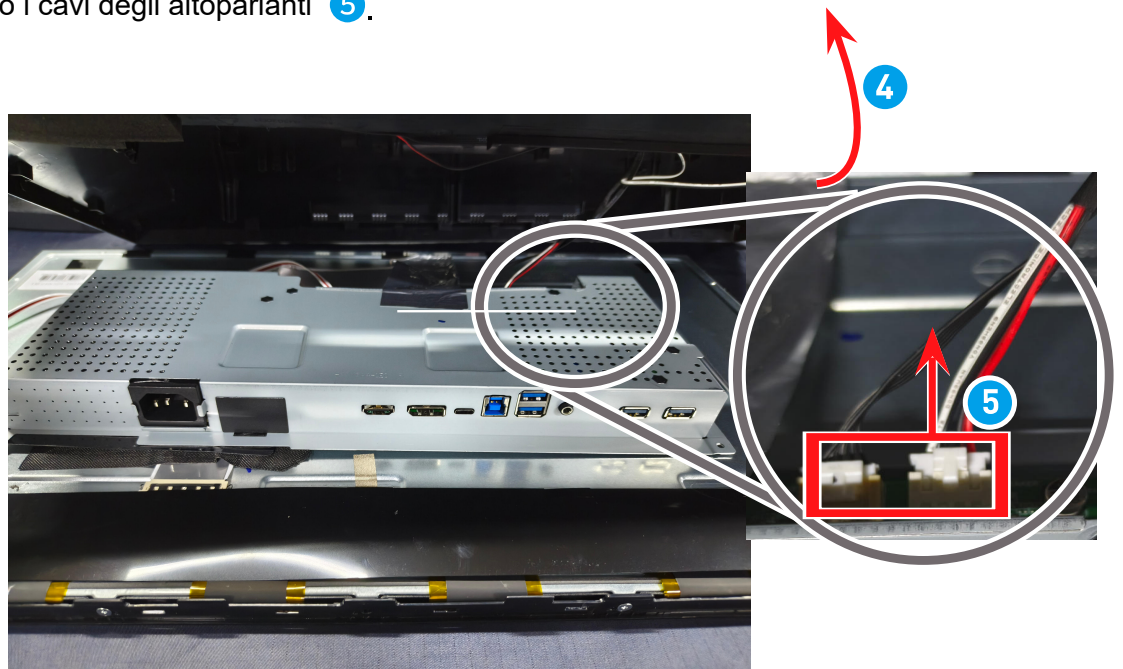
- *Evita di esercitare pressione con le dita sulla superficie dello schermo, potrebbe danneggiare il display.*
-



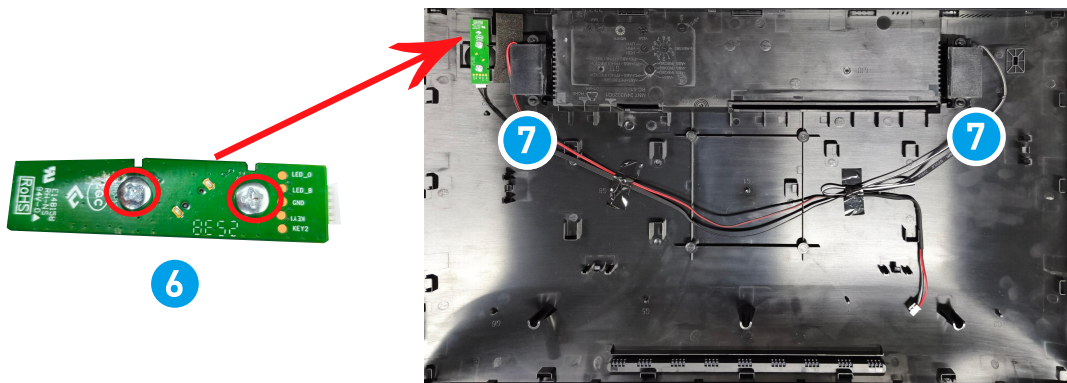
2. Utilizzare uno strumento di leva per rimuovere con cautela il lato inferiore del coperchio posteriore.



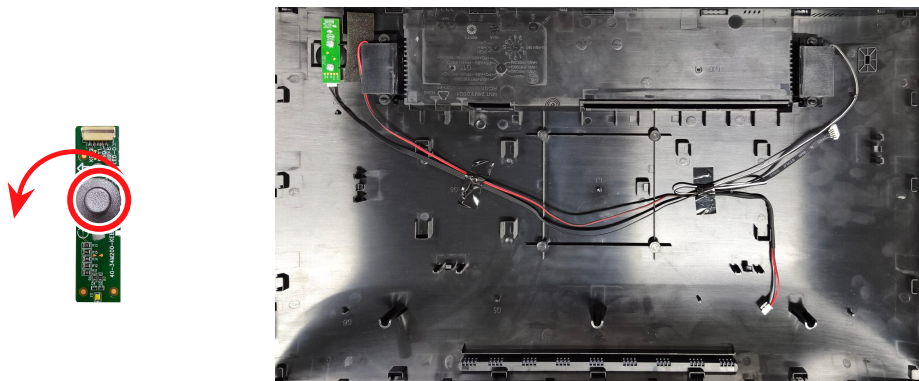
3. Sollevare delicatamente il coperchio posteriore **4** e fare attenzione quando si scollegano i cavi degli altoparlanti **5**.



4. Staccare e rimuovere delicatamente la scheda Navi **6**, gli altoparlanti **7** e tutti i cavi dal coperchio posteriore.

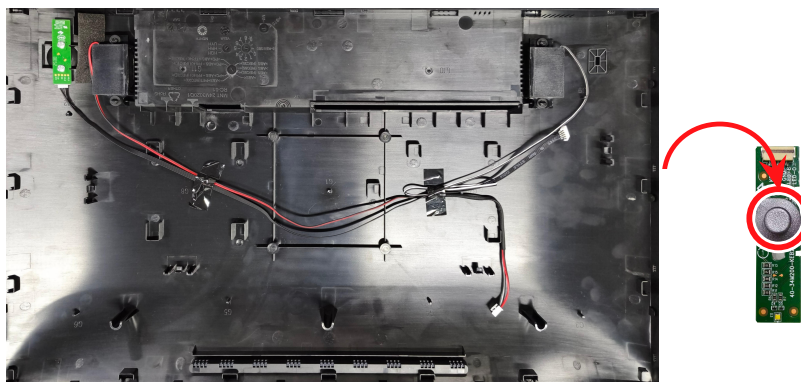


5. Rimuovere la Tasto Navi per completare l'operazione.

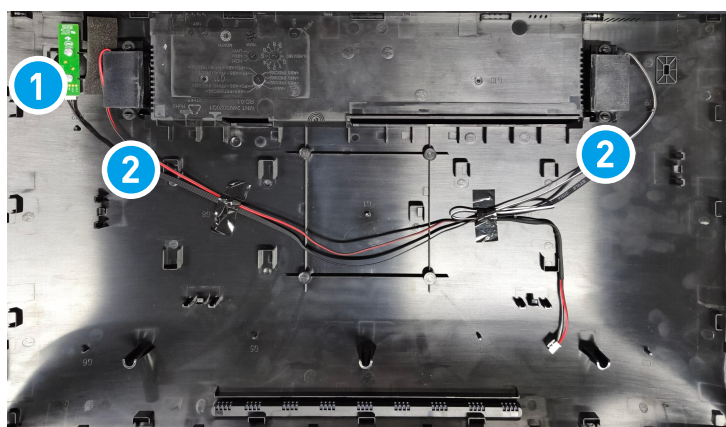


Montaggio del coperchio posteriore

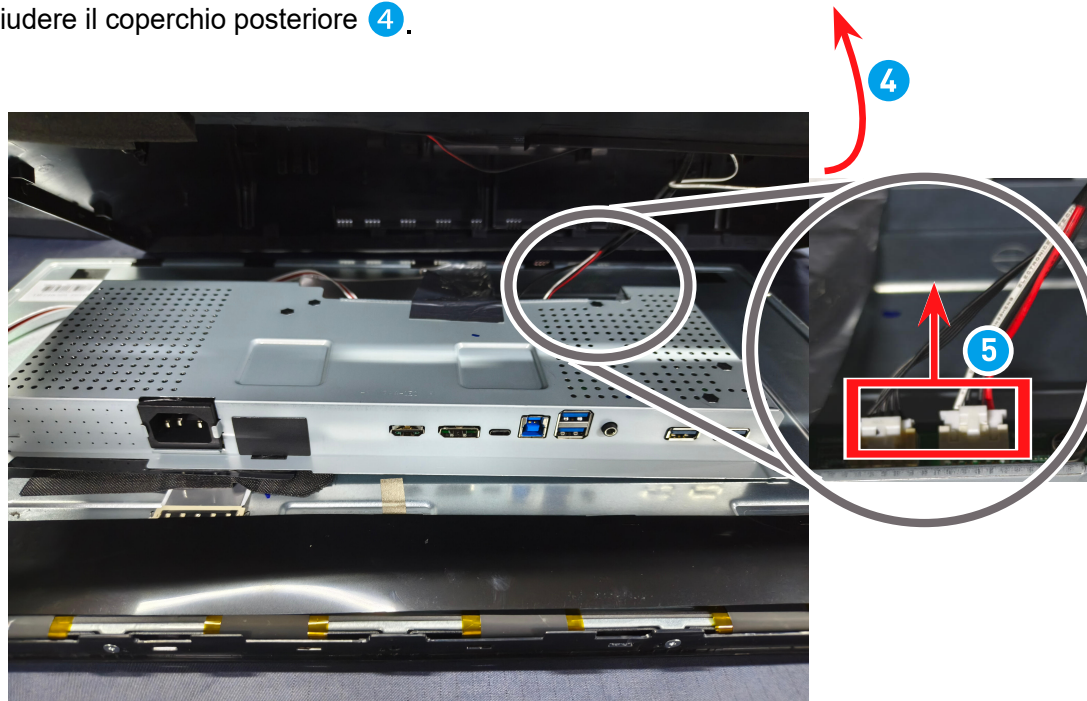
1. Inserire la Tasto Navi per iniziare ad assemblare la coperchio posteriore.



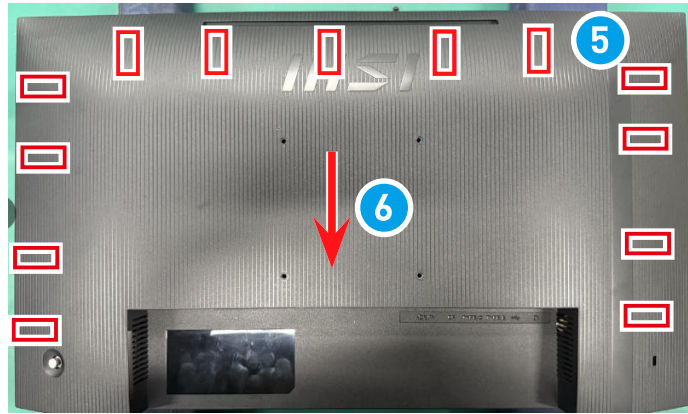
2. Attacca con cura la scheda Navi **1** e gli altoparlanti **2** in posizione nella loro posizione e instrada i loro cavi.



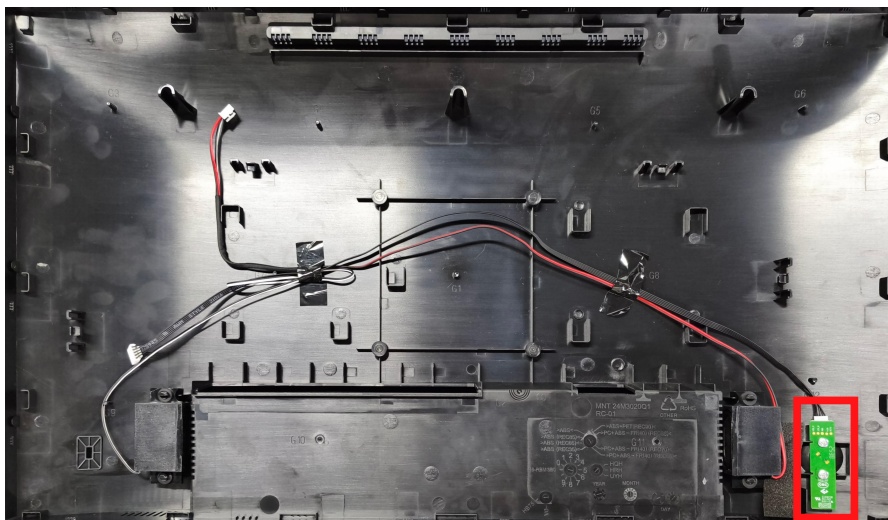
3. Collegare con attenzione i cavi degli altoparlanti **3** alla scheda madre, quindi chiudere il coperchio posteriore **4**.



4. Allineare le linguette sul coperchio posteriore con le fessure **5** . Spingi delicatamente verso il basso la coperchio posteriore **6** per completare.

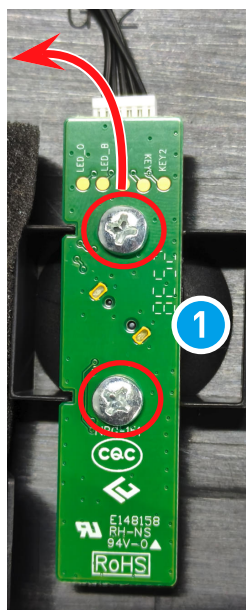


Scheda Navi e tasto Navi

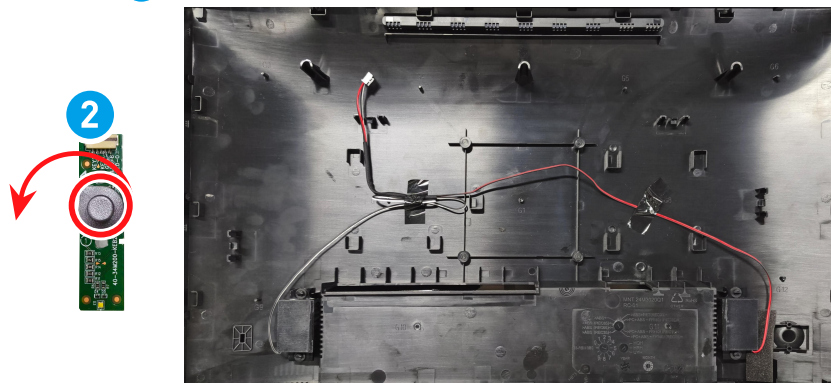


Smontaggio della scheda Navi e del tasto Navi

1. Sollevare e rimuovere la scheda Navi **1** con il cavo dal coperchio posteriore.

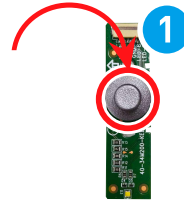
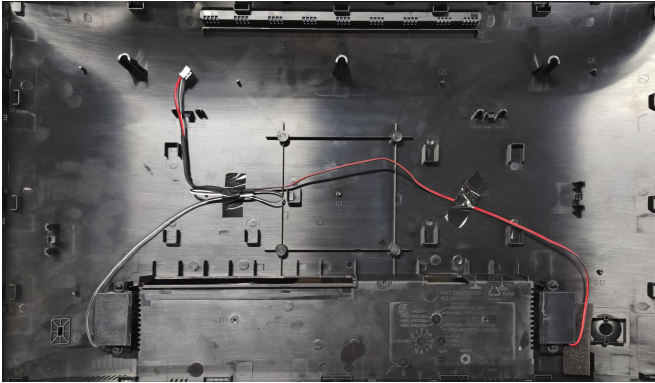


2. Rimuovi il tasto Navi **2** per liberare il coperchio posteriore.

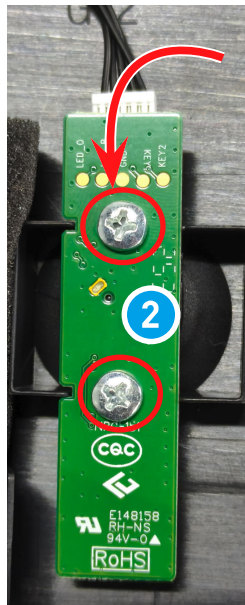


Montaggio della scheda Navi e del tasto Navi

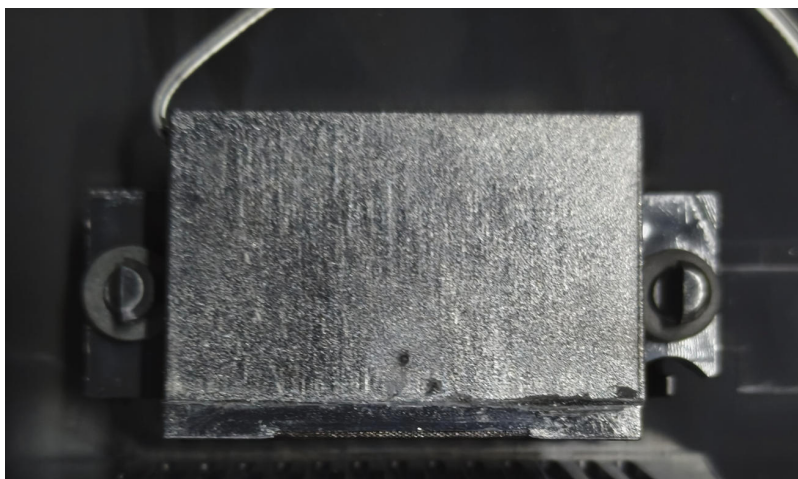
1. Inserire la tasto Navi **1** per iniziare a montare il coperchio posteriore.



2. Allineare e riposizionare la tastiera Navi **2** sulla coperchio posteriore.



Altoparlanti

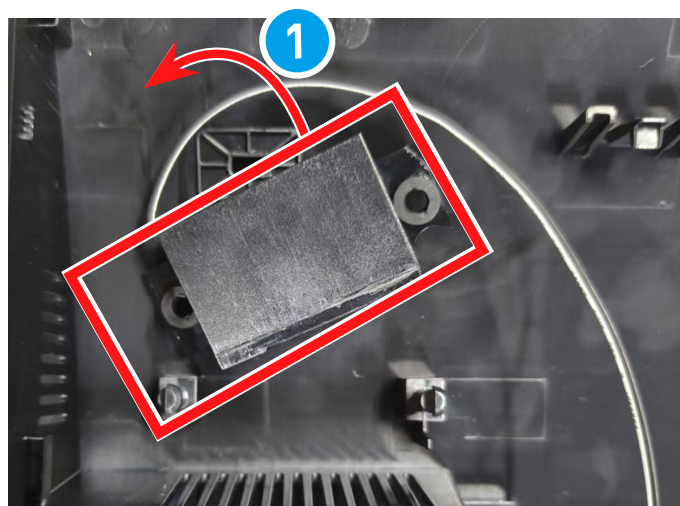


Smontaggio dell'altoparlante

1. Individuare gli altoparlanti.

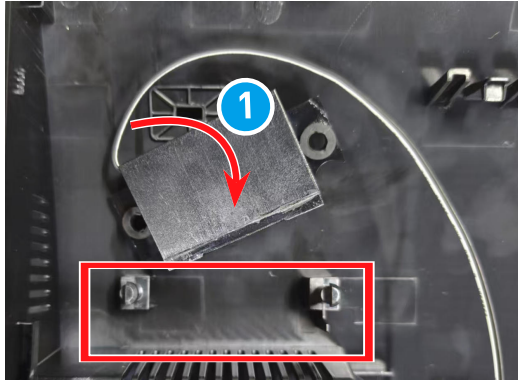


2. Smontare gli altoparlanti dai fissaggi **1** e fai attenzione a rimuovere i cavi degli altoparlanti.



Montaggio dell'altoparlante

1. Allinea i cavi degli altoparlanti e fissa gli altoparlanti ai fissaggi **1**.



2. Instradare e collegare i cavi degli altoparlanti.

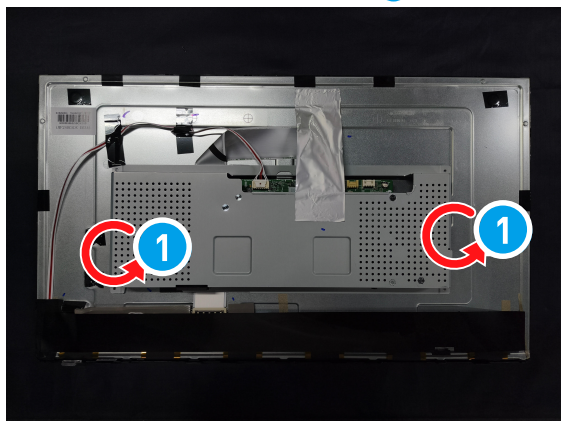


Pannello LCD e copertura schermante

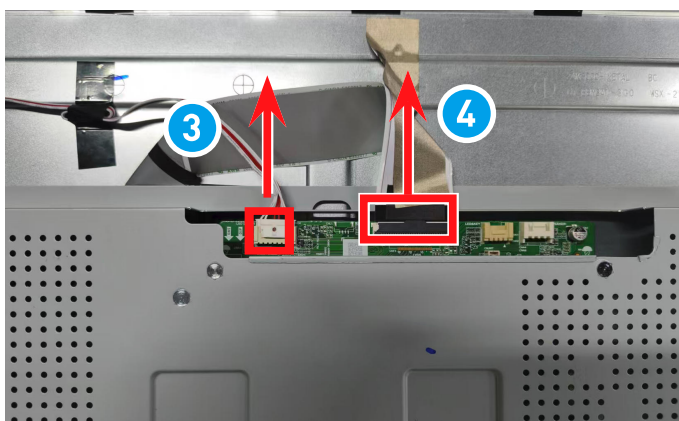


Smontaggio del pannello LCD e della copertura schermante

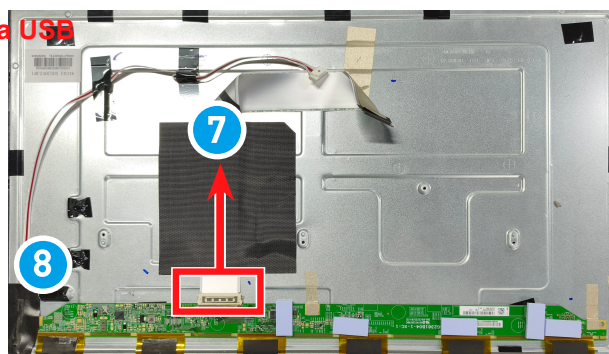
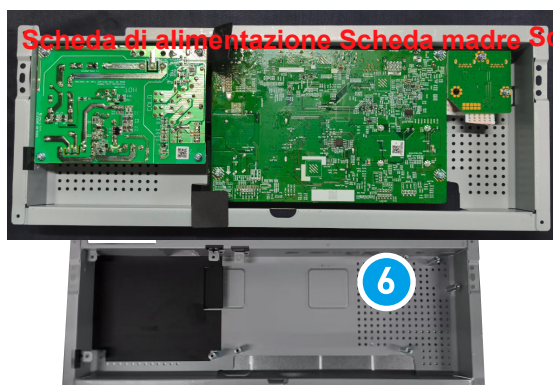
- 1 Rimuovere le viti della copertura schermante ① e le viti della striscia decorativa ②



2. Scollegare il cavo LED ③. E scollegando il cavo del segnale del pannello ④.

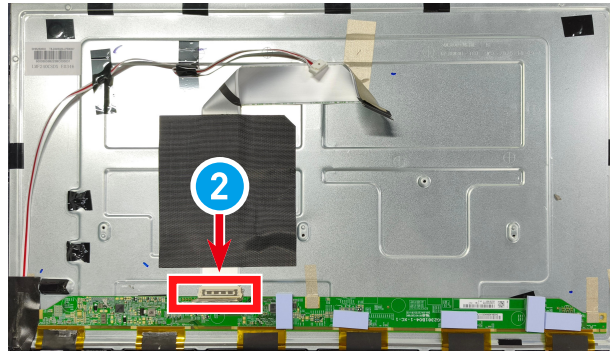


3. Rimuovi la copertura schermante ⑥, il cavo di segnale del pannello ⑦ e il cavo LED ⑧

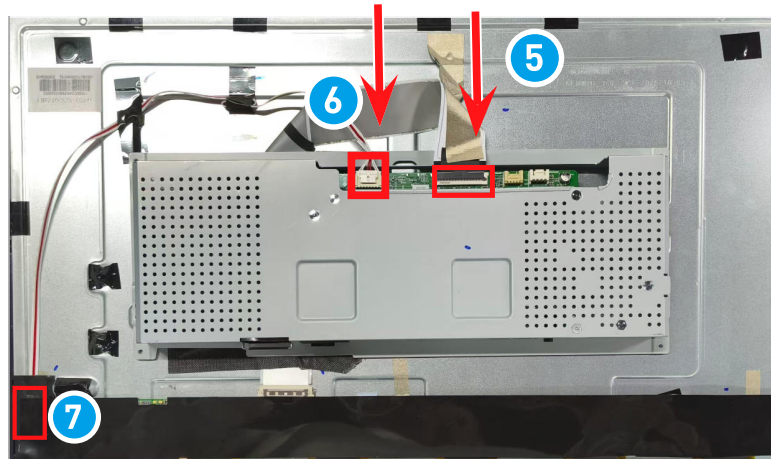


Montaggio del pannello LCD e della copertura schermante

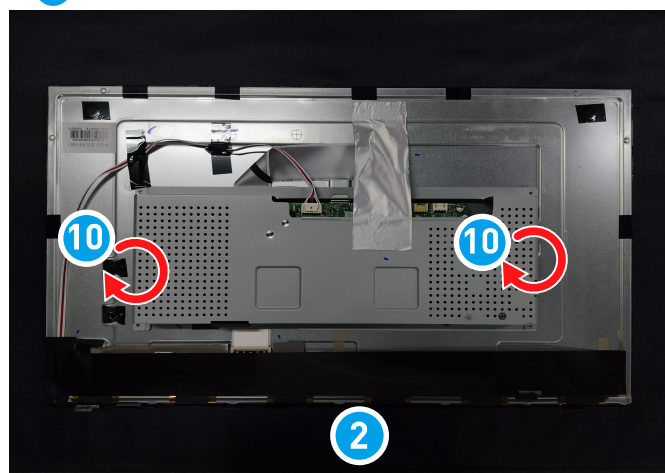
1. Collegare il cavo del segnale del pannello 2



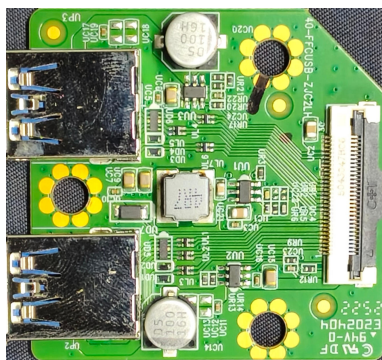
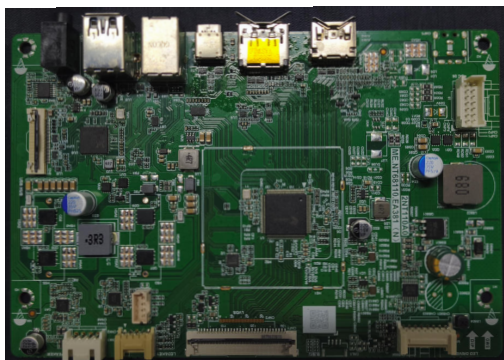
2. Collegare il cavo del segnale del pannello 5, premere e tenere premute le linguette di rilascio del cavo e tirare il cavo con attenzione verso l'interno. Collegare il cavo LED 6 a entrambe le estremità e 7 ricordare di avvolgere il cavo LED nell'angolo sinistro del pannello LCD con nastro nero per evitare perdite di luce.



3. Per completare, fissare le viti della striscia decorativa 9 e le viti della copertura schermante 10.



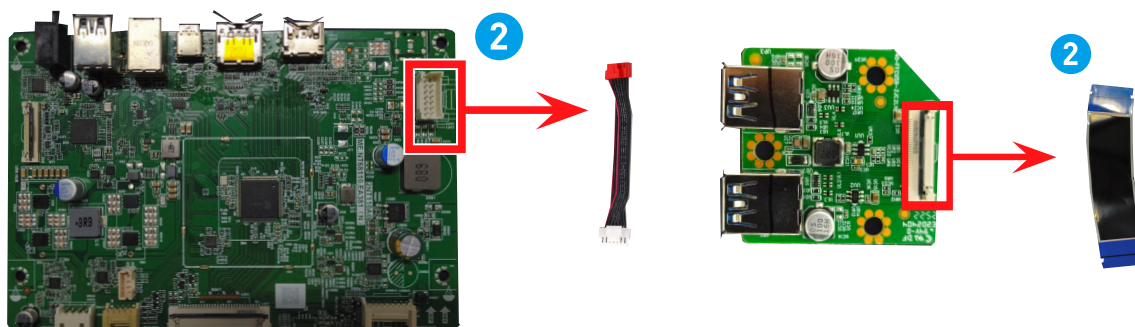
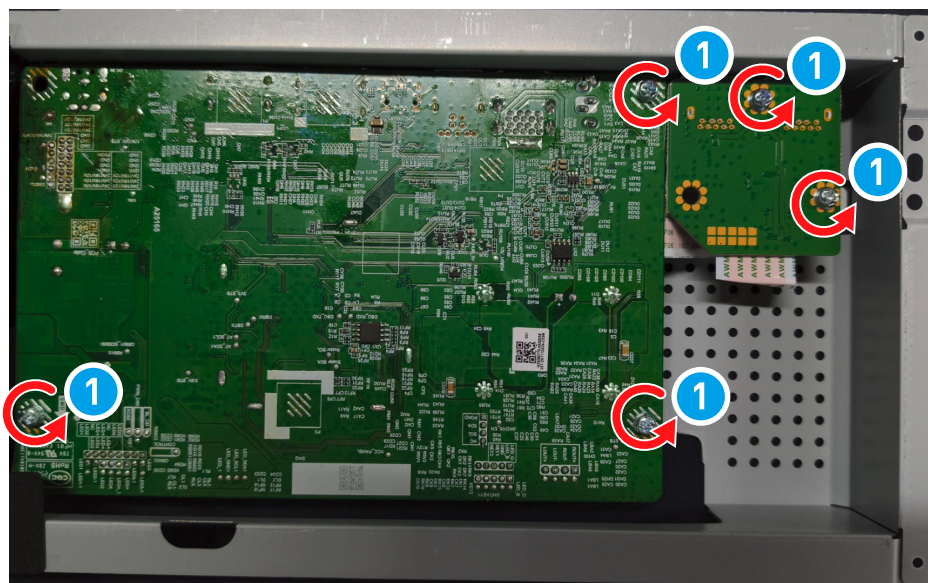
Scheda madre e Scheda hub USB



Smontaggio della scheda madre e della scheda hub USB

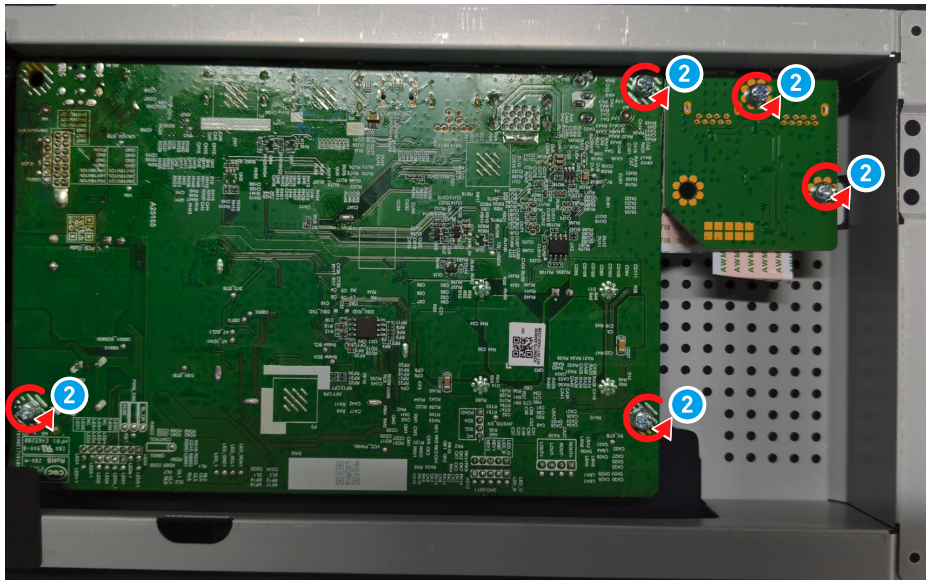
Per rimuovere la scheda madre, seguire la procedura descritta nella sezione [Smontaggio del pannello LCD e della copertura schermante](#).

1. Individuare la scheda madre e rimuovere le viti. 1
2. Per terminare, scollegare il cavo dalla scheda madre sinistra 2.



Montaggio della scheda madre e della scheda hub USB

1. Per terminare, collegare il cavo dalla scheda madre sinistra 1.
2. Individuare la scheda madre e rimuovere le viti. 2



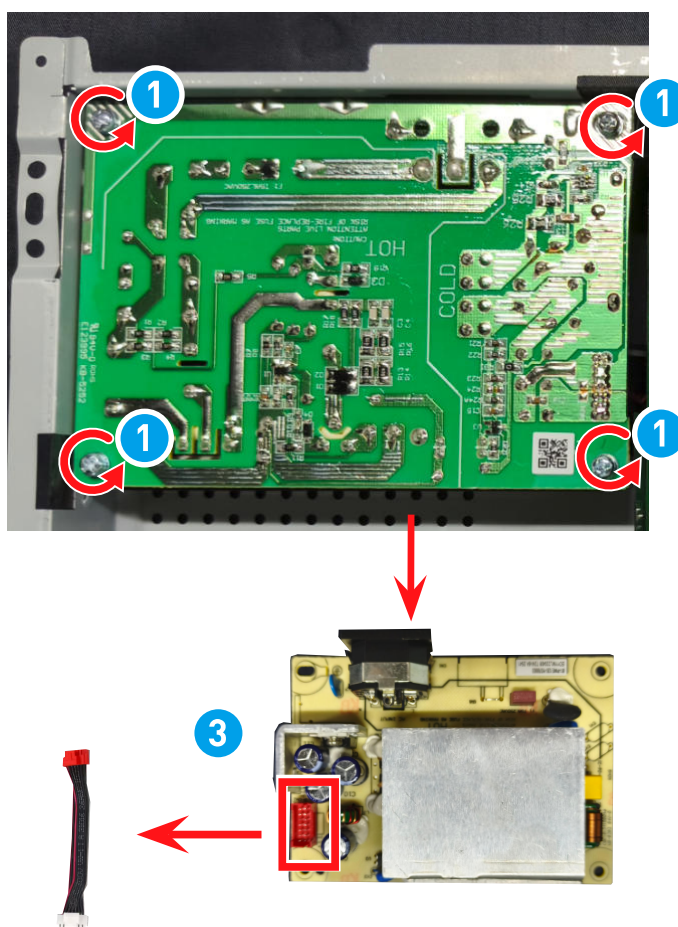
Scheda di alimentazione



Smontaggio della scheda di alimentazione

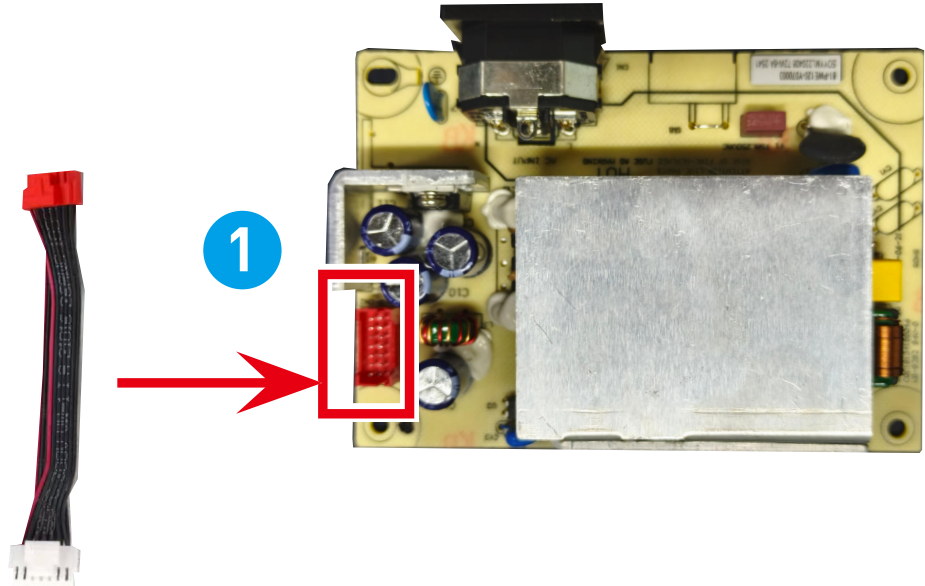
Per rimuovere la scheda di alimentazione, seguire la procedura descritta nella sezione [Smontaggio del pannello LCD e della copertura schermante](#).

1. Svitare le viti sul scheda di alimentazione. ①
2. Per terminare, scollegare il cavo dalla scheda di alimentazione destra ③.



Montaggio della scheda di alimentazione

1. Collegare il cavo dalla scheda di alimentazione destra **1** per completare.



Striscia decorativa

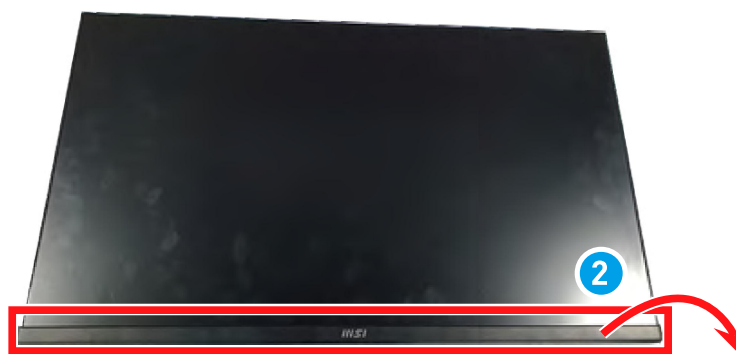


Smontaggio della striscia decorativa

1. Seguire la procedura descritta nella sezione [Smontaggio del pannello LCD e della copertura schermante](#) per rimuovere la striscia decorativa.
2. Posizionare il monitor a faccia in giù. Rimuovere le viti **1** che fissano la striscia decorativa alla cornice LCD con un cacciavite a croce.



3. Con il monitor rivolto verso l'alto, tirare delicatamente verso l'esterno per rimuovere la striscia decorativa **2** dalla cornice LCD.



Montaggio della striscia decorativa

1. Riposizionare la striscia decorativa **1** sulla cornice LCD allineando i fori delle viti, quindi agganciarla in posizione premendo lungo i bordi.



2. Sostituire e serrare le viti **2** con un cacciavite a croce per fissare la striscia decorativa alla cornice LCD.



Risoluzione dei problemi

Gli utenti possono fare riferimento ai seguenti suggerimenti o visitare [Supporto per monitor MSI](#) per una risoluzione dei problemi rapida e semplice quando si verificano problemi comuni con il prodotto. Si consiglia sempre agli utenti di contattare il centro di assistenza MSI autorizzato per un supporto tecnico avanzato, se necessario.

Il LED di alimentazione è spento.

- Premere di nuovo il tasto di alimentazione del monitor.
- Verificare che il cavo di alimentazione del monitor sia collegato correttamente.

Nessuna immagine.

- Verificare che la scheda grafica del computer sia installata correttamente.
- Verificare che il computer e il monitor siano collegati a prese elettriche e accesi.
- Verificare che il cavo del segnale del monitor sia collegato correttamente.
- Il computer potrebbe essere in modalità standby. Premere un tasto per attivare il monitor.

L'immagine sullo schermo non è delle dimensioni corrette o non è centrata.

- Fare riferimento a Modalità di visualizzazione preimpostate per impostare il computer su un'impostazione adeguata per la visualizzazione sul monitor.

Nessun Plug & Play.

- Verificare che il cavo di alimentazione del monitor sia collegato correttamente.
- Verificare che il cavo del segnale del monitor sia collegato correttamente.
- Verificare che il computer e la scheda grafica sia compatibile Plug & Play.

Icone, caratteri o schermate sono sfocati o presentano problemi di colore.

- Evitare di utilizzare cavi prolunga video.
- Regolare luminosità e contrasto.
- Regolare il colore RGB o la temperatura del colore.
- Verificare che il cavo del segnale del monitor sia collegato correttamente.
- Verificare la presenza di pin piegati sul connettore del cavo del segnale.

Il monitor inizia a lampeggiare o mostra onde.

- Cambiare la frequenza di aggiornamento per adattarla alle funzionalità del monitor.
- Aggiornare i driver della scheda grafica.
- Tenere il monitor lontano da dispositivi elettrici che potrebbero causare interferenze elettromagnetiche (EMI).

Come modificare le impostazioni della risoluzione del monitor

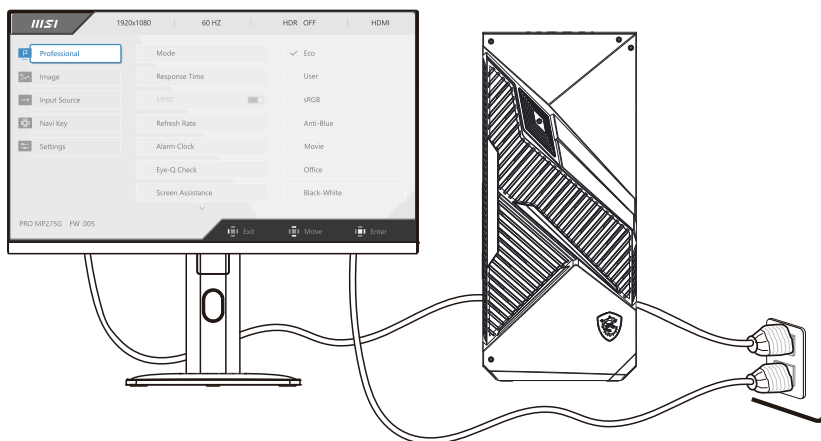
https://www.msi.com/support/technical_details/MNT_Resolution

Informazioni sul tempo di risposta del monitor

https://www.msi.com/support/technical_details/MNT_Perf_Product_Responding_Speed

Accensione dopo la manutenzione

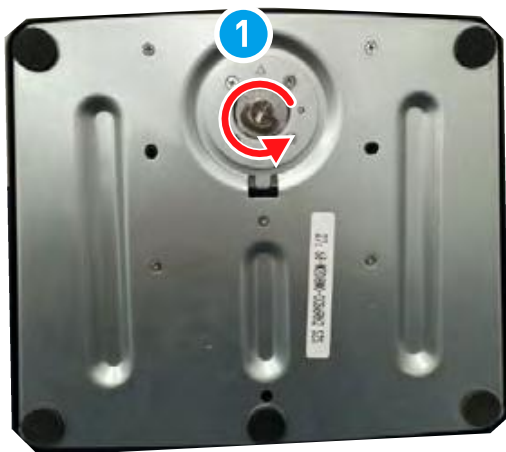
1. Collegare il cavo del segnale dal monitor al PC. Collegare il cavo di alimentazione al jack di alimentazione del monitor e alla presa elettrica. Accendere il monitor.
2. A seconda delle porte di segnale del monitor, controllare le porte VGA, HDMI, DP in sequenza. Cambiare la visualizzazione in schermi Rosso, Verde, Blu, Bianco e Nero per verificare se un'immagine è anomala.
3. Premere il tasto Menu e regolare la luminosità o altre funzioni per verificare la presenza di anomalie sullo schermo.
4. Controllare il controllo audio e del volume per eventuali anomalie durante la connessione alle varie porte di segnale.
5. Ripristinare il monitor dopo l'ispezione. Spegnerne il monitor e scollegare tutti i cavi.



Linee guida per il riciclaggio

Base del supporto

1. Seguire la procedura [Smontaggio del supporto](#) per rimuovere il supporto regolabile dal monitor.
2. Smontando i dispositivi di fissaggio a sgancio rapido **1** della base del supporto per separare il supporto regolabile dalla base **2**.



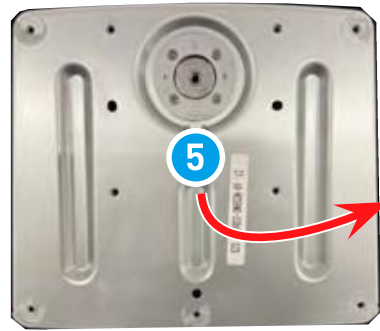
-
3. Vedrai il supporto e la base separati.



4. Invertire la base. Strappare i cuscinetti di gomma **3** e rimuovere le viti **4** sotto con un cacciavite a croce per aprire la base.

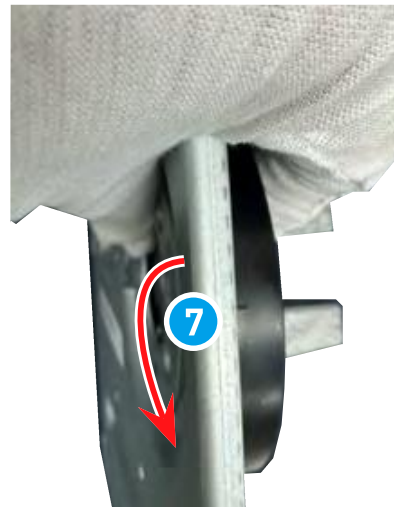


5. Aprire ed estrarre la piastra di base in acciaio **5**, la piastra di base in plastica può essere riciclata da riciclatori qualificati.



Entrambe le piastre

6. Svitare la base **6** e rimuovere tutti i componenti **7**.

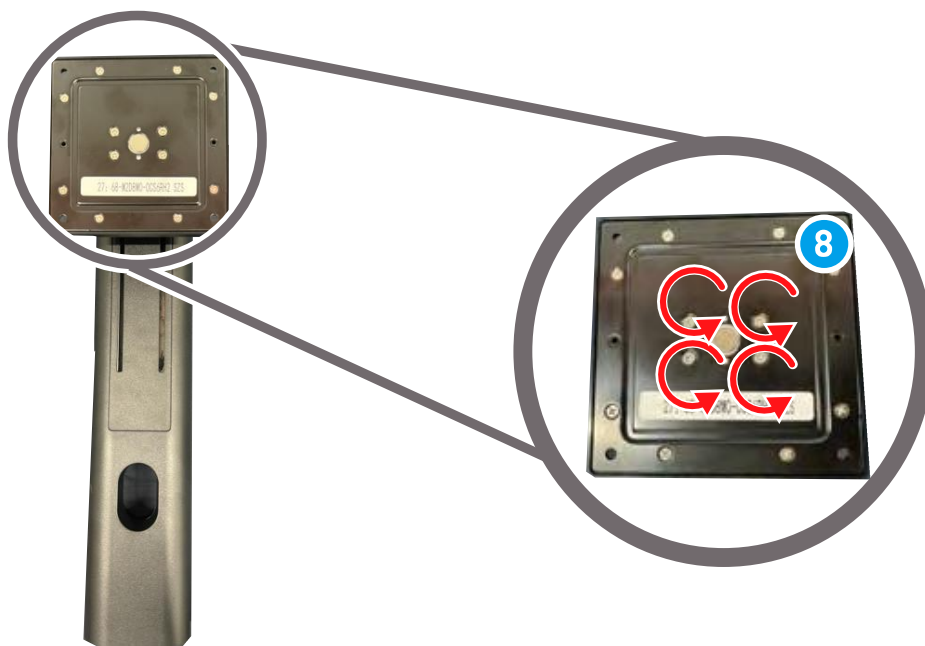


7. Entrambe le piastre possono essere riciclate da riciclatori qualificati.



Piastra VESA

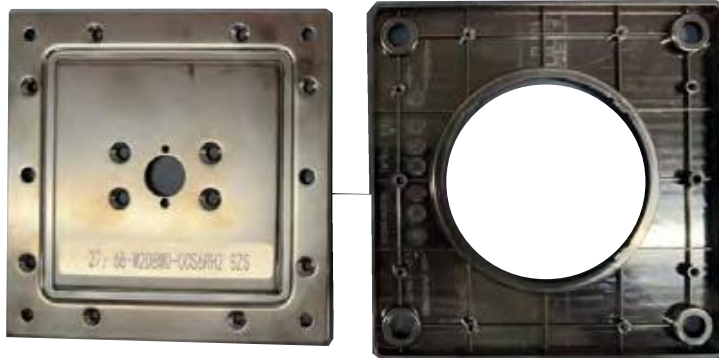
8. Utilizzare un cacciavite a croce per allentare le viti del supporto **8**.



9. Utilizzare uno strumento di leva per aprire la piastra VESA in acciaio e plastica attorno al bordo.

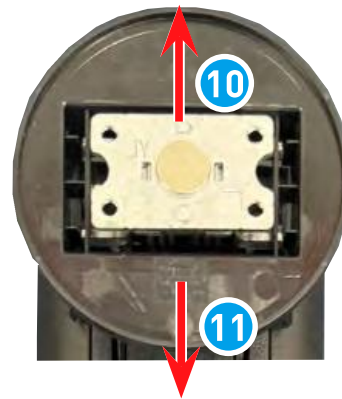


10. La piastra VESA in plastica può essere riciclata da operatori di riciclaggio qualificati.



Involucro del supporto

11. Togliere la parte superiore circolare a forma di disco **9** seguendo le direzioni indicate di seguito **10 11 12**.



12. Rimuovere le viti **13** per togliere il tappo **4**.



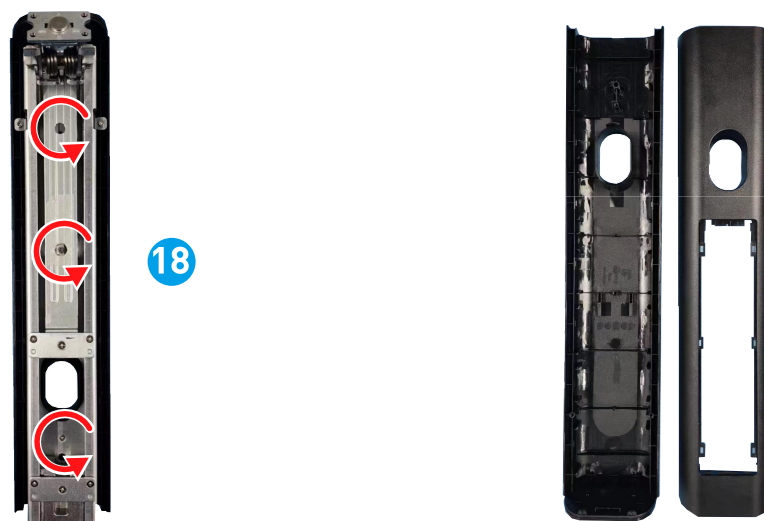
13. Raddrizzarlo con una pinza **15** e togliere il guscio **16**.



14. Utilizzare uno strumento di leva per aprire con cura l'involucro del montante **17**.



15. Svitare le viti **18** e l'involucro del supporto rimosso può essere riciclato da un operatore di riciclaggio qualificato.

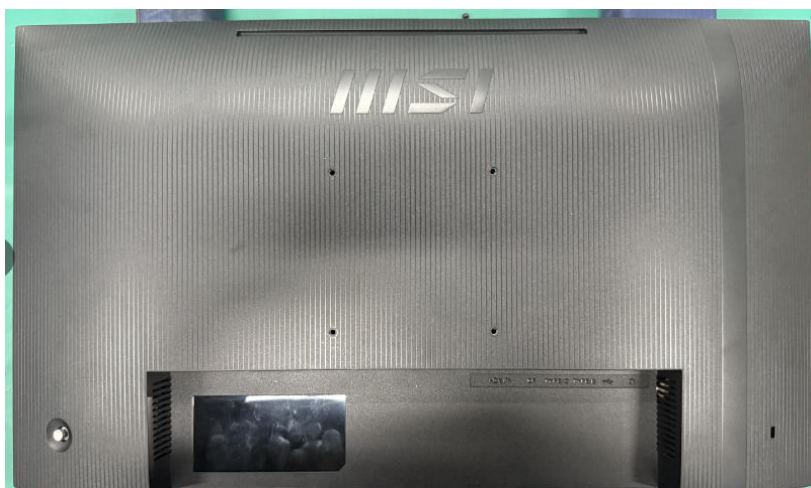


Coperchio posteriore



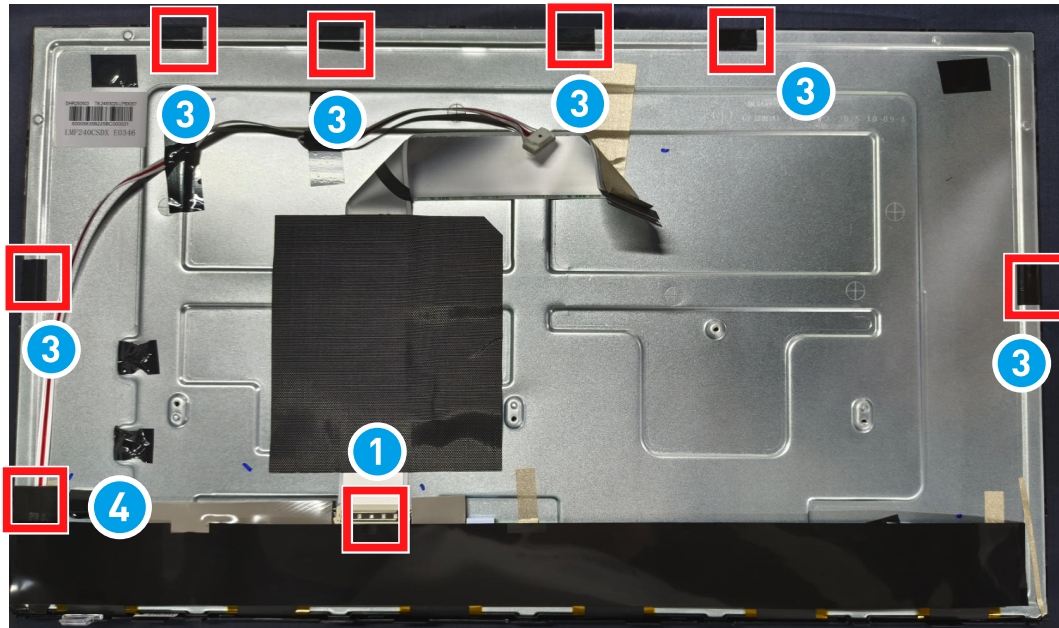
Prima di riciclare le parti in plastica separate, utilizzare un cacciavite a croce o una pinza diagonale per rimuovere tutti i bossoli delle viti con le bacchette di rame, se presenti.

1. Per rimuovere il coperchio posteriore, seguire la procedura descritta nella sezione [Smontaggio del coperchio posteriore](#) .
2. Per rimuovere il coperchio posteriore, seguire la procedura descritta nella sezione [Smontaggio della scheda Navi e del tasto Navi](#) .
3. Per rimuovere il coperchio posteriore, seguire la procedura descritta nella sezione [Smontaggio dell'altoparlante](#) .
4. Dopo aver smontato tutti i componenti, il coperchio posteriore può essere riciclato da riciclatori qualificati.



Rimozione della striscia decorativa e della cornice LCD

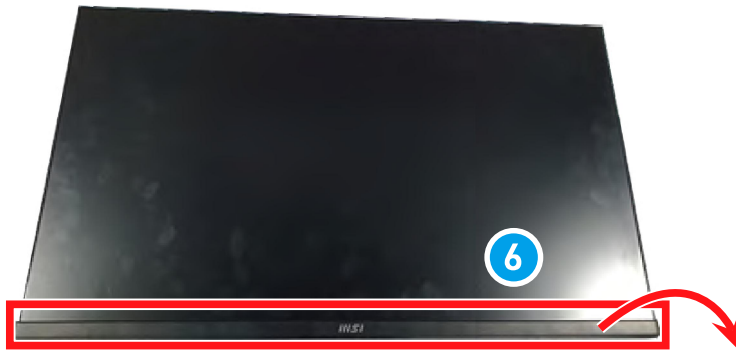
1. Per rimuovere la striscia decorativa e la cornice LCD, seguire la procedura descritta nella sezione [Smontaggio del pannello LCD e della copertura schermante](#).
2. Posizionare il modulo display sul banco di lavoro, rimuovere il cavo FFC **1** e strappare i nastri adesivi **3** e rimuovere il tessuto conduttivo **4**.



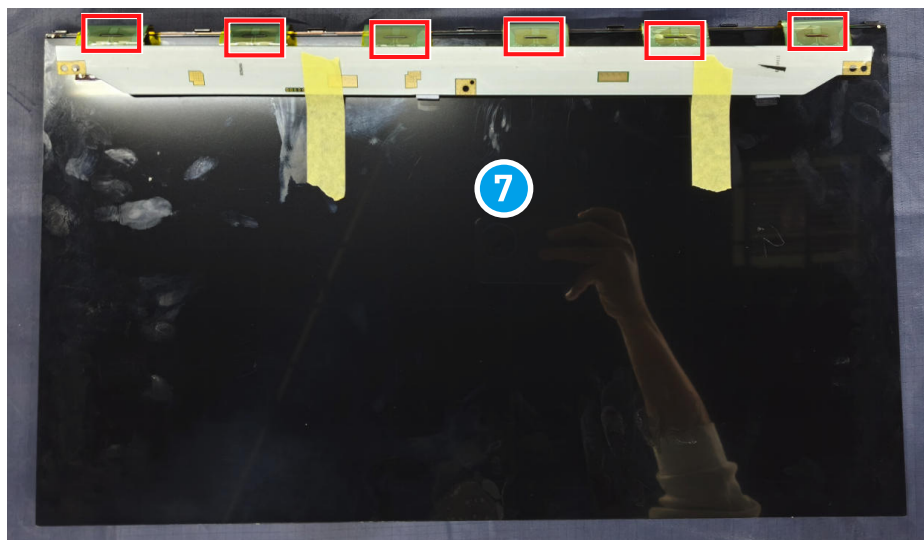
3. Posiziona il monitor con lo schermo rivolto verso il basso. Rimuovi le viti della striscia decorativa e della cornice LCD **5** che fissano il pannello LCD utilizzando un cacciavite a croce.



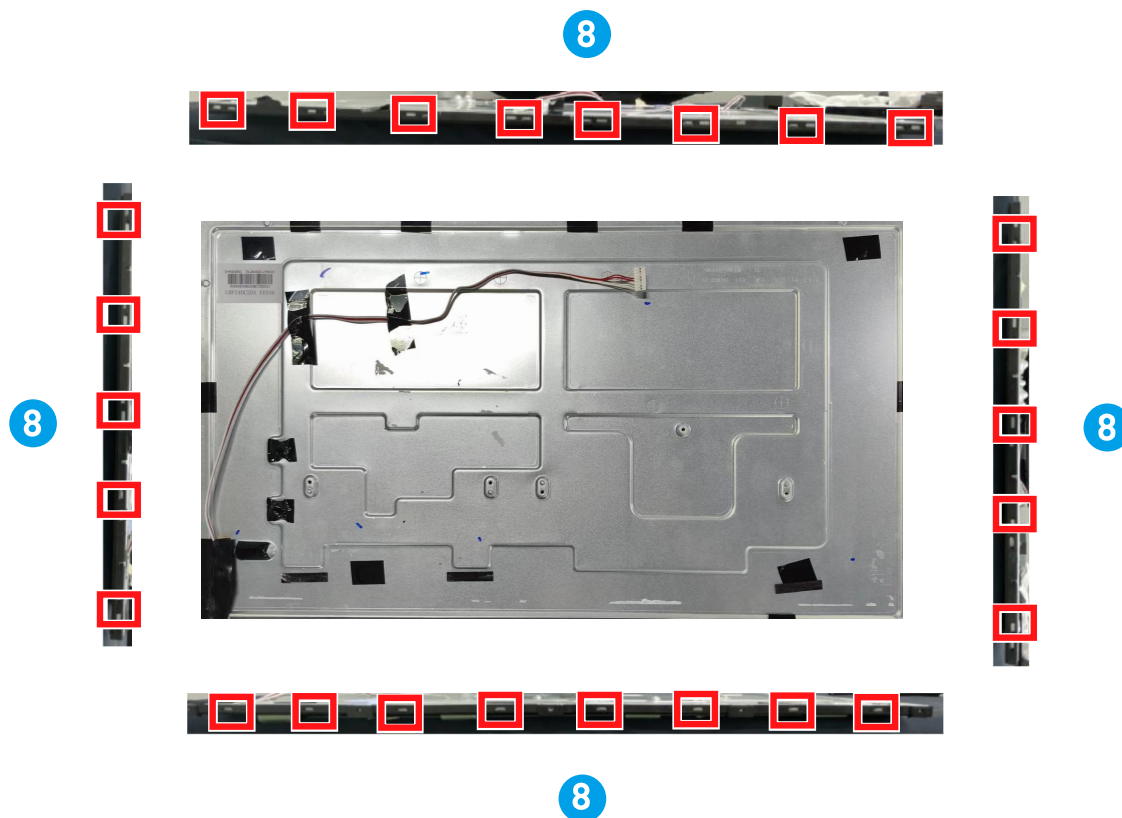
4. Con il monitor rivolto verso l'alto, tirare delicatamente verso l'esterno per rimuovere la striscia decorativa **6** dal pannello LCD.



-
5. Prendi tre strisce di nastro adesivo grinzato e fissa la scheda sorgente al pannello LCD **7** .

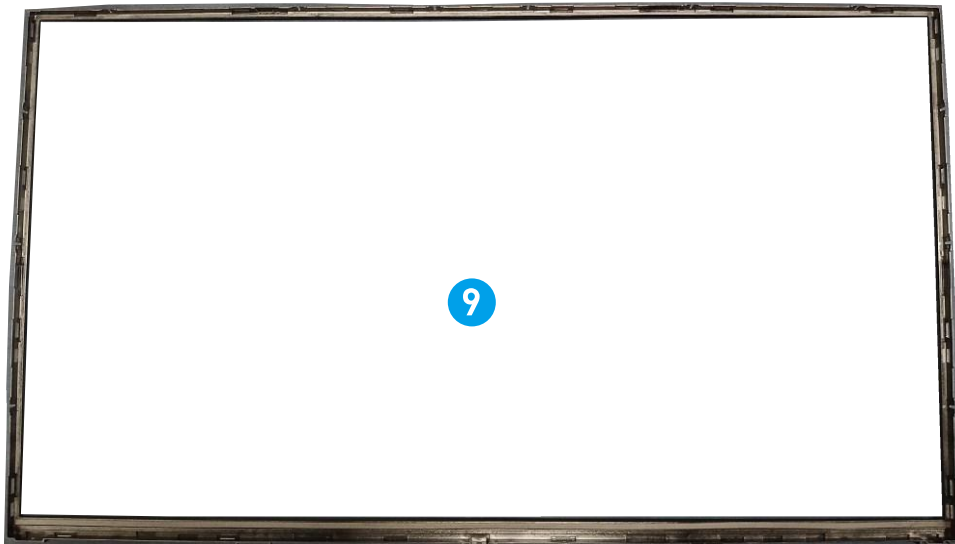


-
6. Usa una barra di leva per aprire la cornice LCD **8** e separare la cornice in gomma dalla piastra posteriore, dotata in totale di 26 fibbie.





7. La cornice LCD **9** può essere riciclata.



 **Importante**

1. Questo smontaggio deve essere eseguito in una stanza pulita.
 2. È necessario indossare un braccialetto antistatico quando si tocca la scheda madre e il pannello LCD.
 3. Deve essere disponibile un ventilatore ionico per rimuovere l'elettricità statica.
 4. Eseguire questa procedura con cautela per evitare di danneggiare il pannello LCD.
-

Istruzioni per la fine del ciclo di vita del prodotto



Informazioni ambientali MSI

Informazioni sulle iniziative, le politiche, i programmi e gli obiettivi ambientali di MSI sono disponibili nella [Politica di sostenibilità ambientale](#).

Scopo

Le presenti informazioni hanno lo scopo di fornire indicazioni ai riciclatori sulla presenza di materiali e componenti a livello di prodotto, come richiesto dalla direttiva RAEE dell'UE e dalla direttiva emendativa.

Informazioni sui materiali identificativi del prodotto

Le seguenti sostanze, preparati o componenti devono essere smaltiti o recuperati separatamente dagli altri RAEE in conformità con l'articolo 8 (2), (3) e (4) della direttiva 2012/19/UE del Consiglio. L'allegato II contiene un elenco indicativo di AEE che rientrano nelle categorie stabilite nell'allegato I. Include voci che richiedono lo smaltimento o il recupero in conformità con la Direttiva sui rifiuti 2008/98/CE e, per i componenti RAEE elencati, fornisce misure di trattamento obbligatorie.

Per informazioni dettagliate, consultare l'allegato VII della direttiva RAEE sul [sito web dell'ECHA](#).

Identificare i materiali per i materiali e i componenti dell'elenco dei rifiuti di apparecchiature elettriche ed elettroniche.

*1: I seguenti numeri di articolo corrispondono a quelli presenti in [Componenti e accessori del prodotto](#).

| Materiali | Articolo*1 | Posizione |
|---|-------------------|-----------------------------|
| Condensatori contenenti policlorobifenili (PCB) e tutte le apparecchiature elettriche contenenti policlorobifenili e policloroterfenili (PCB/PCT) | — | Assente |
| Componenti contenenti mercurio, come interruttori o lampade di ret o illuminazione | — | Assente |
| Batterie | — | Assente |
| Le schede di circuito stampato dei telefoni cellulari in generale, e di altri dispositivi se la superficie della scheda di circuito stampato è superiore a 10 centimetri quadrati | 6 | Scheda madre |
| | 4 | Scheda Navi |
| | 5 | Scheda di alimentazione |
| | — | Scheda PCB della telecamera |
| | 7 | Scheda hub USB |
| | — | Scheda sorgente |
| Cartucce toner, liquide e in pasta, nonché toner colorati | — | Assente |
| Plastica contenente ritardanti di fiamma abominevoli | — | Assente |

| Materiali | Articolo*1 | Posizione |
|---|-------------------|-------------------------|
| Rifiuti di amianto e componenti che contengono amianto | — | Assente |
| Tubi a raggi catodici | — | Assente |
| Clorofluorocarburi (CFC), Idroclorofluorocarburi (HCFC) o Idrofluorocarburi (HFC), Idrocarburi (HC) | — | Assente |
| Apparecchiature contenenti gas che riducono lo strato di ozono o che hanno un potenziale di riscaldamento globale (GWP) superiore a 15 | — | Assente |
| Lampade a scarica di gas | — | Assente |
| Gli schermi a cristalli liquidi (unitamente al loro involucro, ove appropriato) di superficie superiore a 100 centimetri quadrati e tutti quelli retroilluminati con lampade a scarica di gas | 2 | Pannello LCD |
| Cavi elettrici esterni | — | Assente |
| Componenti contenenti fibre ceramiche refrattarie | — | Assente |
| Componenti contenenti sostanze radioattive o materiali che diventano radioattivi | — | Assente |
| Condensatori elettrolitici contenenti sostanze preoccupanti (altezza > 25 mm, diametro > 25 mm o volume proporzionalmente simile) | 5 | Scheda di alimentazione |
| Berillio e suoi composti (incluso l'ossido di berillio) | — | Assente |
| Liquidi | — | Assente |

Servizio di ritiro del prodotto

I rifiuti di apparecchiature elettriche possono contenere sostanze pericolose e quindi mettere a repentaglio la salute umana e l'ambiente. È pertanto richiesto uno smaltimento appropriato. MSI fornisce il riciclaggio gratuito dei prodotti registrati EPEAT per garantire che il prodotto raggiunga la fine della sua vita utile e che venga riciclato in modo responsabile.

Per riciclare correttamente la tua attrezzatura tramite questo servizio, segui i passaggi:

1. Ti preghiamo di cancellare i tuoi dati personali dai tuoi rifiuti di apparecchiature.
2. [CLICCA QUI](#) per scoprire come riciclare il tuo prodotto a fine vita.
3. Trova il punto di riciclaggio MSI più vicino sul sito web.
4. Contatta il luogo di riciclaggio designato per telefono o e-mail per programmare il ritiro. I clienti sono responsabili di eventuali spese di spedizione e consegna.

Impostazione OSD

Impostazione OSD

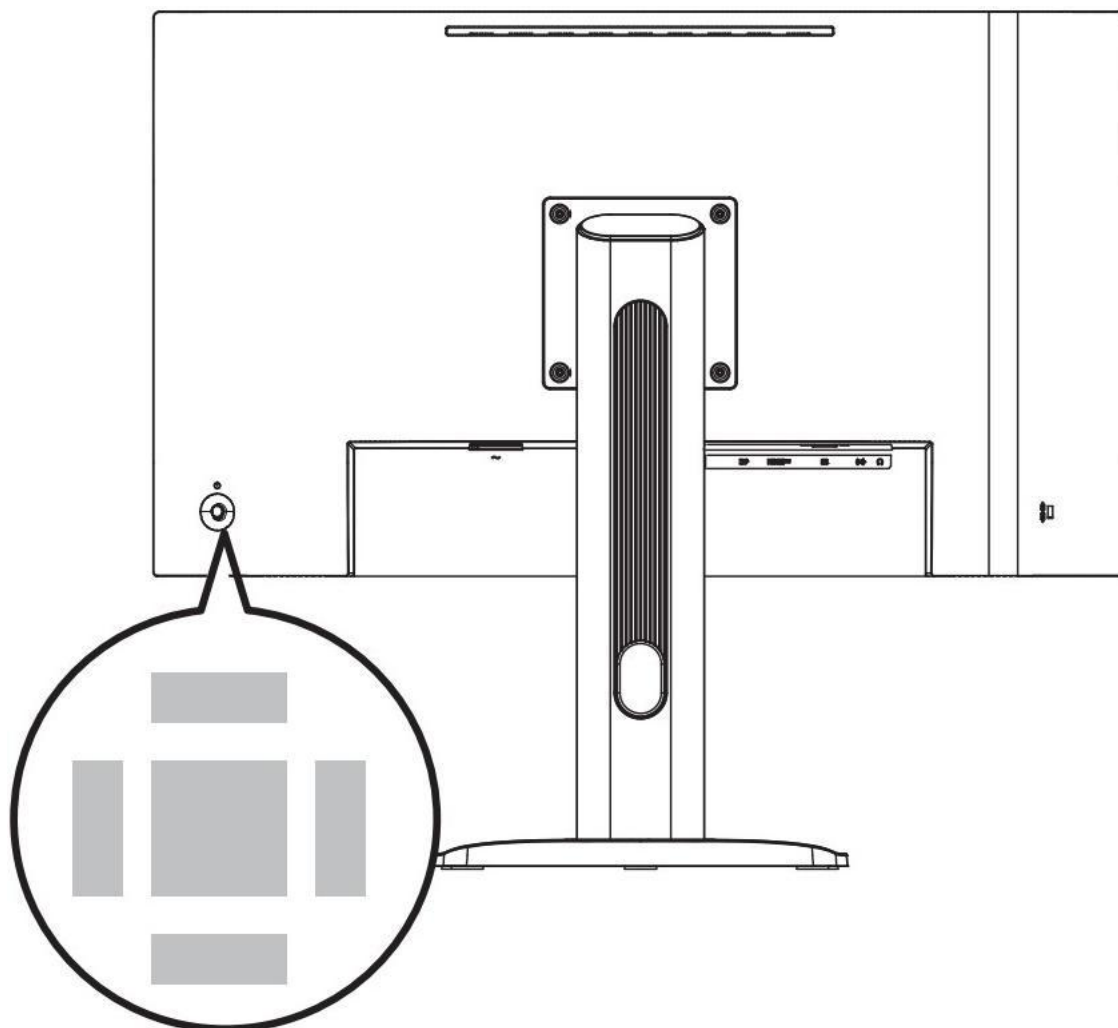
Questo capitolo fornisce le informazioni essenziali per l'impostazione OSD.



Tutte le informazioni sono soggette a modifiche senza preavviso.

Tasto Navi

Il monitor è dotato di un Navi Key (Tasto Navi), un controllo multidirezionale che consente di navigare nel menu OSD (On-Screen Display).



Up (Su)/ Down (Giù)/ Left (Sinistra)/ Right (Destra):

- Selezione dei menu e delle voci della funzione
- Regolazione dei valori della funzione
- Accesso/uscita ai/dai menu funzione

Premere (OK):

- Avvio del menu OSD
- Accesso ai menu secondari
- Conferma di una selezione o di un'impostazione

Tasto di scelta rapida

- Gli utenti possono accedere ai menu delle funzioni preimpostate spostando Navi Key (Tasto Navi) Up (Su), Down (Giù), Left (Sinistra) o Right (Destra) quando il menu OSD è inattivo.
- Gli utenti possono personalizzare i propri tasti di scelta rapida per accedere a diversi menu funzione.

Menu OSD



Immagine

| Menu 1° livello | Menu 2°/3° livello | Panoramica | | | | | | |
|------------------------|------------------------------|--|----------------------|----------------|--------------|------------------------------|--------|------------------|
| Luminosità | 0-100 | <ul style="list-style-type: none"> Regolare adeguatamente Luminosità in base alla luce circostante. | | | | | | |
| Contrasto | 0-100 | <ul style="list-style-type: none"> Regolare adeguatamente Contrasto per rilassare gli occhi. | | | | | | |
| Nitidezza | 0-5 | <ul style="list-style-type: none"> Nitidezza migliora la nitidezza e i dettagli delle immagini. | | | | | | |
| Miglioramento immagine | OFF | <ul style="list-style-type: none"> Miglioramento immagine migliora i bordi delle immagini per incrementarne la nitidezza. | | | | | | |
| | Debole | | | | | | | |
| | Medio | | | | | | | |
| | Forte | | | | | | | |
| | Più forte | | | | | | | |
| Luce blu bassa | OFF | <ul style="list-style-type: none"> Luce blu bassa protegge gli occhi dalla luce blu. Se abilitato, Luce blu bassa regola la temperatura del colore dello schermo su un bagliore più giallo. Se Modalità è impostato su Anti-Blu, è obbligatorio abilitare Luce blu bassa. | | | | | | |
| | ON | | | | | | | |
| HDCR | OFF | <ul style="list-style-type: none"> HDCR migliora la qualità dell'immagine aumentando il contrasto delle immagini. L'attivazione di HDCR influisce su: <table border="1" data-bbox="858 1861 1369 2029"> <thead> <tr> <th>Funzione interessata</th> <th>Stato funzione</th> </tr> </thead> <tbody> <tr> <td>» Luminosità</td> <td>Disabilitare per selezionare</td> </tr> <tr> <td>» MPRT</td> <td>Impostare su OFF</td> </tr> </tbody> </table> | Funzione interessata | Stato funzione | » Luminosità | Disabilitare per selezionare | » MPRT | Impostare su OFF |
| | Funzione interessata | | Stato funzione | | | | | |
| » Luminosità | Disabilitare per selezionare | | | | | | | |
| » MPRT | Impostare su OFF | | | | | | | |
| ON | | | | | | | | |

| Menu 1° livello | Menu 2°/3° livello | Panoramica |
|--------------------|--------------------|---|
| Temperatura colore | Freddo | <ul style="list-style-type: none"> • Utilizzare il tasto Su o Giù per selezionare e visualizzare l'anteprima degli effetti della modalità. • Premere il tasto centrale per confermare e applicare il tipo di modalità. • Gli utenti possono regolare Temperatura colore in modalità Personalizzazione. |
| | Normale | |
| | Caldo | |
| | Personalizzazione | |
| | | G(0-100) |
| | | B(0-100) |
| Auto Config | | <ul style="list-style-type: none"> • Solo per D-Sub, questa impostazione viene disattivata quando si rilevano altre sorgenti di ingresso. |
| Clock | 0-100 | <ul style="list-style-type: none"> • Regola l'impostazione Clock. • Solo per D-Sub, questa impostazione viene disattivata quando si rilevano altre sorgenti di ingresso. |
| Phase | 0-100 | <ul style="list-style-type: none"> • Regola l'impostazione Fase. • Solo per D-Sub, questa impostazione viene disattivata quando si rilevano altre sorgenti di ingresso. |
| H.Position | 0-100 | <ul style="list-style-type: none"> • Regola l'impostazione Posizione O. • Solo per D-Sub, questa impostazione viene disattivata quando si rilevano altre sorgenti di ingresso. |
| V.Position | 0-100 | <ul style="list-style-type: none"> • Regola l'impostazione Posizione V. • Solo per D-Sub, questa impostazione viene disattivata quando si rilevano altre sorgenti di ingresso. |

Sorgente di ingresso

| Menu 1° livello | Menu 2° livello | Panoramica |
|----------------------|-----------------|--|
| HDMI™ | | <ul style="list-style-type: none"> • Gli utenti possono regolare Sorgente di ingresso in qualsiasi modalità. |
| DP | | |
| D-Sub | | |
| Scansione automatica | OFF | <ul style="list-style-type: none"> • Gli utenti possono utilizzare Tasto Navi per selezionare Sorgente di ingresso nello stato di seguito: • Con "Scansione automatica" impostato su "OFF" e il monitor in modalità di risparmio energetico; • Quando sul monitor viene visualizzato il messaggio "No Signal" (Nessun segnale). |
| | ON | |

Tasto Navi

| Menu 1° livello | Menu 2° livello | Panoramica |
|-----------------|----------------------|---|
| Su | OFF | <ul style="list-style-type: none"> Tutte le voci del Tasto Navi possono essere regolate tramite il Menu OSD. |
| Giù | Luminosità | |
| Sinistra | Modalità | |
| Destra | Sveglia | |
| | Sorgente di ingresso | |
| | Frequenza di agg. | |
| | Info su schermo | |
| | Volume audio | |

Impostazione

| Menu 1° livello | Menu 2° livello | Panoramica |
|-----------------|---|---|
| Lingua | 繁體中文 | <ul style="list-style-type: none"> Gli utenti devono premere il tasto centrale per confermare e applicare l'impostazione Lingua. Lingua è un'impostazione indipendente. L'impostazione della lingua degli utenti ha la priorità sull'impostazione predefinita. Quando gli utenti impostano Ripristina su Sì, l'opzione Lingua non viene modificata. |
| | English | |
| | Francais | |
| | Deutsch | |
| | Italiano | |
| | Espanol | |
| | 한국어 | |
| | 日本語 | |
| | Рускнѹ | |
| | Portugues | |
| | 简体中文 | |
| | Bahasa Indonesia | |
| | Türkce | |
| | (Altre lingue saranno presto disponibili) | |
| Trasparenza | 0~5 | <ul style="list-style-type: none"> Gli utenti possono regolare Trasparenza in qualsiasi modalità. |
| Timeout OSD | 5~30s | <ul style="list-style-type: none"> Gli utenti possono regolare Timeout OSD in qualsiasi modalità. |
| Tasto di alim. | OFF | <ul style="list-style-type: none"> Se impostato su OFF, gli utenti possono premere il Tasto di alim. per spegnere il monitor. |
| | Standby | <ul style="list-style-type: none"> Se impostato su Standby, gli utenti possono premere il Tasto di alim. per spegnere il pannello e la retroilluminazione. |

| Menu 1° livello | Menu 2° livello | Panoramica | | | | |
|-------------------|----------------------|--|----------------------|----------------|-------------------|------------------|
| Info su schermo | OFF | <ul style="list-style-type: none"> Le informazioni sullo stato del monitor vengono visualizzate sul lato destro dello schermo. L'attivazione di Info su schermo influisce su: <table border="1" data-bbox="837 315 1343 416"> <thead> <tr> <th>Funzione interessata</th> <th>Stato funzione</th> </tr> </thead> <tbody> <tr> <td>» Controllo Eye-Q</td> <td>Impostare su OFF</td> </tr> </tbody> </table> | Funzione interessata | Stato funzione | » Controllo Eye-Q | Impostare su OFF |
| | Funzione interessata | | Stato funzione | | | |
| » Controllo Eye-Q | Impostare su OFF | | | | | |
| ON | | | | | | |
| Volume audio | 1-100 | <ul style="list-style-type: none"> Gli utenti possono regolare Volume audio in qualsiasi modalità. | | | | |
| Ripristina | YES (Sì) | <ul style="list-style-type: none"> Gli utenti possono ripristinare le impostazioni OSD predefinite in qualsiasi modalità. | | | | |
| | NO | | | | | |