



# **PRO – serie**

## **LCD – monitor**

PRO MP245PHG E14

PRO MP245PHGDE E14

Servicegids

# Inhoudsopgave

Kennisgeving over auteursrecht en handelsmerken .....	4
Herziening .....	4
Hoe u deze servicegids gebruikt .....	4
Veiligheidsrichtlijnen .....	5
Voeding .....	5
Omgeving .....	5
Voorwaardelijke garantieservice .....	6
Upgrade en Service .....	6
Openbaar beschikbare service-informatie .....	7
<b>Demontage &amp; Montage .....</b>	<b>8</b>
Productcomponenten en accessoires .....	10
Productupgradebaarheid en repareerbaarheid .....	12
Aanbevolen gereedschap.....	13
Schroeflijst .....	13
Vorbereiding op demontage .....	14
De standaard .....	16
Demontage van de standaard .....	16
Montage van de standaard .....	17
Achterdeksel .....	18
Demontage van het achterdeksel .....	18
Montage van het achterdeksel .....	20
Navigatiebord & Navigatietoets .....	22
Demontage van het navigatiebord & navigatietoets .....	22
Montage van het navigatiebord & navigatietoets .....	23
Luidsprekers .....	24
Demontage van de luidsprekers .....	24
Montage van de luidsprekers .....	25

LCD-paneel en afschermkap .....	26
Demontage van het LCD-paneel en de afschermkap .....	26
Montage van het LCD-paneel en de afschermkap .....	27
Moederbord .....	28
Demontage van het moederbord .....	28
Montage van het moederbord .....	29
Voedingsbord .....	30
Demontage van het voedingsbord .....	30
Montage van het voedingsbord .....	31
Decoratiestrip.....	32
Demontage van de decoratiestrip .....	32
Montage van de decoratiestrip .....	33
Problemen oplossen.....	34
Opstarten na onderhoud .....	35
Richtlijnen voor recycling .....	36
Standaardvoet.....	36
Beide platen .....	37
VESA-plaat .....	38
Standaardbehuizing .....	39
Achterdeksel .....	41
Verwijderen van Decoratiestrip en LCD-rand .....	42
Instructies voor het einde van de levensduur van het product .....	45
Doel .....	45
Informatie over component- en materiaalidentificatie .....	45
Service voor het terugnemen van producten .....	46
<b>OSD-instelling .....</b>	<b>48</b>
OSD-instelling .....	49
Het Menu's OSD .....	51
Beeld .....	51
Ingangsbron .....	52
Navigatietoets .....	53
Instelling .....	53

# Kennisgeving over auteursrecht en handelsmerken

Copyright © 2023 Micro-Star Int'l Co., Ltd. Alle rechten voorbehouden.

Het gebruikte MSI-logo is een geregistreerd handelsmerk van Micro-Star Int'l Co., Ltd. Handelsmerken en namen van derden zijn eigendom van hun respectievelijke eigenaren. Er wordt geen garantie gegeven met betrekking tot de nauwkeurigheid of volledigheid, noch uitdrukkelijk noch impliciet. MSI behoudt zich het recht voor om zonder voorafgaande kennisgeving wijzigingen aan te brengen in dit document.

## Herziening

V1.0,2025/04

## Hoe u deze servicegids gebruikt

Deze servicegids biedt een diepgaande illustratie van het demonteren/monteren van het product. Omdat de onderwerpen in deze gids gerelateerd kunnen zijn, wordt aanbevolen om deze eerst van kapt tot kapt te lezen. Daarna kunt u direct naar een specifiek onderwerp gaan dat het meest aan uw onmiddellijke behoeften voldoet.

# Veiligheidsrichtlijnen

Neem de veiligheidsmaatregelen in acht bij het hanteren van het product om letsel of schade aan personen of de functionaliteit van het product te voorkomen.

## Voeding

- Als het stroomsnoer wordt geleverd met een stekker met 3 pennen, schakelt u de beschermende aardingspin op de stekker niet uit. Het apparaat moet aangesloten zijn op een geaard stopcontact.
- Koppel alle stroombronnen los en plaats het product op een stabiele ondergrond voordat u het demonteert/monteert
- Wanneer u het netsnoer loskoppelt, moet u altijd het connectorgedeelte van het snoer vasthouden. Trek nooit rechtstreeks aan het snoer.
- Plaats de voedingskabel zo, dat er geen mensen op kunnen trappen. Plaats geen objecten op de voedingskabel.
- Als dit product wordt geleverd met een adapter, gebruik dan alleen de door MSI geleverde adapter die is goedgekeurd voor gebruik met dit product.

## Omgeving

- Plaats het product niet in omgevingen met veel mist, rook, trillingen, veel stof, zoute of vette lucht of andere corrosieve gassen en dampen.
- Om elektrostatische ontlading te voorkomen, gebruikt u een antistatische polsband voordat u componenten hanteert. Hanteer elektrostatisch gevoelige componenten, onderdelen e assemblages altijd alleen op statisch-vrije werkgebieden.
- Behandel componenten met zorg. Raak de pinnen of contacten op een component niet aan.
- Plaats de componenten op een geaard antistatisch matje of op het bed dat bij de componenten is geleverd, telkens wanneer de componenten van het product worden gescheiden.
- Behandel het displaypaneel met extra voorzichtigheid, aangezien het kwetsbaar is en kan breken.
- Voer geen onderhoud uit met natte handen.
- Voorkom dat er vreemde stoffen, zoals water, andere vloeistoffen of chemicaliën, in het product terechtkomen tijdens de demontage/montage.
- Na de montage, zorg ervoor dat alle schroeven zijn teruggeplaatst en dat er geen losse schroeven binnenin het product achterblijven.

# Voorwaardelijke garantieservice

MSI biedt een voorwaardelijke garantieservice voor geselecteerde modellen. Bezoek [MSI-ledencentrum](#) voor meer informatie.

## Upgrade en Service

Beschikbare hardwarefuncties worden mogelijk alleen aangeboden als onderdeel van een upgrade-, reparatie- of vervangingservice die wordt aangeboden door MSI of een geautoriseerde serviceprovider.

MSI biedt klanten gedurende 3 jaar vanaf de verkoopdatum vervangende onderdelen, productreparaties en services voor alle EPEAT-geregistreerde producten.

Schade veroorzaakt door onderhoud aan producten die niet door MSI zijn geautoriseerd of door het gebruik van aangepaste of niet door MSI geautoriseerde onderdelen of componenten, valt niet onder de beperkte garantieovereenkomst van MSI.

Bezoek de [MSI Service Locatie](#) om gebruik te maken van deze door MSI aangeboden diensten.

Ga naar [MSI Web Ticket](#) voor verdere assistentie indien nodig.

# Openbaar beschikbare service-informatie

Service-informatie	Sectie
Demontage-instructies inclusief het identificeren van de benodigde gereedschappen.	<a href="#">Productcomponenten en accessoires</a> <a href="#">Aanbevolen gereedschap</a>
Explosietekening van onderdelen.	<a href="#">Productcomponenten en accessoires</a>
Lijst met reserveonderdelen, inclusief door de fabrikant goedgekeurde reserveonderdelen, en hoe u deze kunt verkrijgen.	<a href="#">Productupgradebaarheid en repareerbaarheid</a>
Onderhoudsprocedures of richtlijnen over waar u deze procedures kunt verkrijgen.	<a href="#">Monitorondersteuning</a> <a href="#">OSD-instelling</a>
Instructies voor probleemoplossing, softwarediagnosetools, video's voor probleemoplossing of andere richtlijnen voor probleemoplossing.	<a href="#">Problemen oplossen</a>
Instructies voor het verkrijgen van software-updates (niet van toepassing op displayproducten).	N/A
Instructies over hoe de gebruiker persoonlijke gegevens kan verwijderen. Als de instructies vernietiging van de opslag vereisen, worden instructies verstrekt om de opslag te vervangen (niet van toepassing op weergaveproducten).	N/A

<b>Het is acceptabel dat de service-instructies informatie uitsluiten die, zoals bepaald door de fabrikant:</b>	
a) Kan de gebruiker blootstellen a het risico op letsel, of	N/A
b) Schendt intellectuele eigendomsrechten,	N/A
c) De privacy of veiligheid van de gebruik in gevaar brengt, of	N/A
d) Betreft het demonteren van e batterijpakket of voeding	N/A
Als een van de vier bovenstaande uitsluitingen wordt geclaimd, moet de fabrikant aantonen hoe het product na reparatie weer in normale bedrijfsconditie wordt gebracht. Reparatie kan vervanging van de component(en) omvatten die bij de uitsluiting horen.	N/A

# **Demontage & Montage**



# Productcomponenten en accessoires

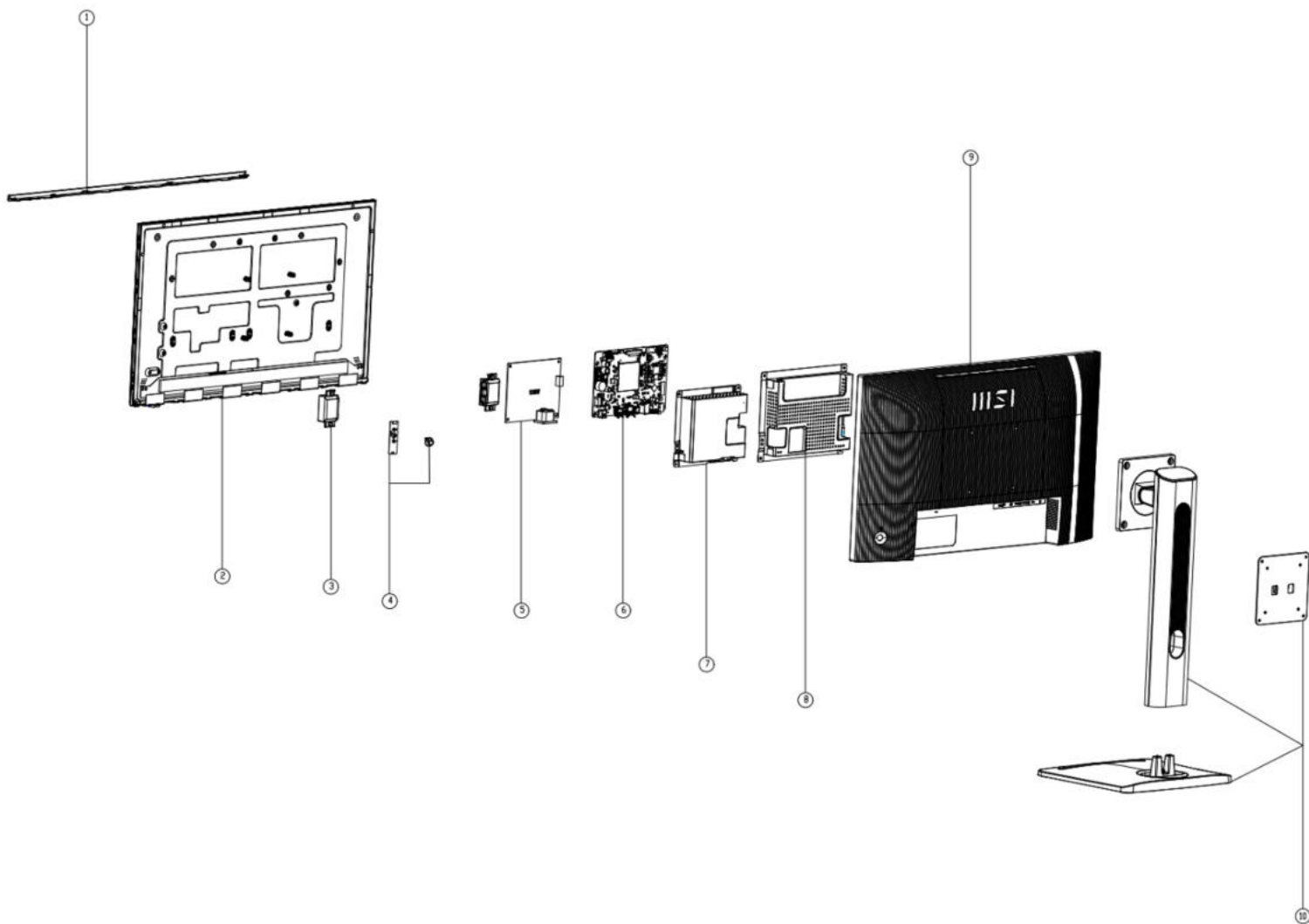
## **Belangrijk**

*MSI biedt de onderstaande lijst met componenten voor de gekochte systeemconfiguratie en binnen 2 jaar na stopzetting van het product om de operationele levensduur van dat product te verlengen. Verdere services kunnen worden verkregen door contact op te nemen met [MSI Online Klantenservice](#).*

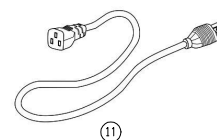
# Productcomponenten en accessoires

## **Belangrijk**

MSI biedt de onderstaande lijst met componenten voor de gekochte systeemconfiguratie en binnen 2 jaar na stopzetting van het product om de operationele levensduur van dat product te verlengen. Verdere services kunnen worden verkregen door contact op te nemen met [MSI Online Klantenservice](#).



Item	Component/Accessoire
1	Decoratiestrip
2	LCD-paneel
3	Luidspreker
4	Navigatiebord & Navigatietoets
5	Voedingsbord
6	Moederbord
7	Stroomafschermkap
8	Moederbord afschermkap
9	Achterdeksel
10	De standaard
11	Stroomkabel



# Productupgradebaarheid en repareerbaarheid

Informatie over hardwarefuncties die kunnen worden upgradebaar, repareerbaar of vervangbaar met alleen algemeen verkrijgbare gereedschappen en een lijst met vervangbare reserveonderdelen per product kunt u opvragen bij de [MSI Online Klantenservice](#) .

Voor vervangings-, reparatie- of upgrademethoden kunt u de [hyperlinks](#) in de onderstaande tabel raadplegen.

Hardware-functie-items	Upgradebaar	Repareerbaar	Vervangbaar	Solderen
De hoofdprocessor(en) of het systeem-op-een-chip (SOC)	Nee	Nee	Nee	Ja
De hoofdgeheugencapaciteit van het systeem	Nee	N/A	N/A	N/A
Massaopslagcapaciteit van het systeem	N/A	N/A	N/A	N/A
Draadloze netwerkcapaciteit	N/A	N/A	N/A	N/A
Grafische capaciteit (geïntegreerd of discreet)	N/A	N/A	N/A	N/A
<a href="#">Weergavepaneel of weergave-eenheid</a>	N/A	Nee	Ja	Nee
Geïntegreerde mechanische toetsenborden	N/A	N/A	N/A	N/A
Alle batterijen	N/A	N/A	N/A	N/A
<a href="#">Alle externe en interne voedingen</a>	N/A	Nee	Ja	Nee
Alle ventilatorsamenstellingen	N/A	N/A	N/A	N/A
<b>EN Ten minste twee van de volgende (of één, als alle overige ontbreken in het product):</b>	<b>Upgradebaar</b>	<b>Repareerbaar</b>	<b>Vervangbaar</b>	<b>Solderen</b>
<a href="#">Luidsprekers</a>	Nee	Nee	Ja	Nee
Camera	Nee	Nee	Nee	Nee
Aanraakscherm	N/A	N/A	N/A	N/A
I/O-connectoren en externe stroomaansluiting	Nee	Nee	Nee	Ja
Lezers (bijv. magneetstrip, Dallas-sleutel, vingerafdruk, smartcard)	N/A	N/A	N/A	Nee

## Aanbevolen gereedschap

De volgende gereedschappen kunnen nodig zijn tijdens het demonteren en monteren.

- Kruiskopschroevendraaier
- Parallelschroevendraaier (optioneel)
- Pincet
- Wrikgereedschap
- Diagonale tang (optioneel)
- Heteluchtpistool (optioneel)
- Antistatische handschoenen
- Antistatische polsband (optioneel)
- Antistatische mat met aardingsdraad (optioneel)
- Antistatische polsband (optioneel)

## Schroeflijst

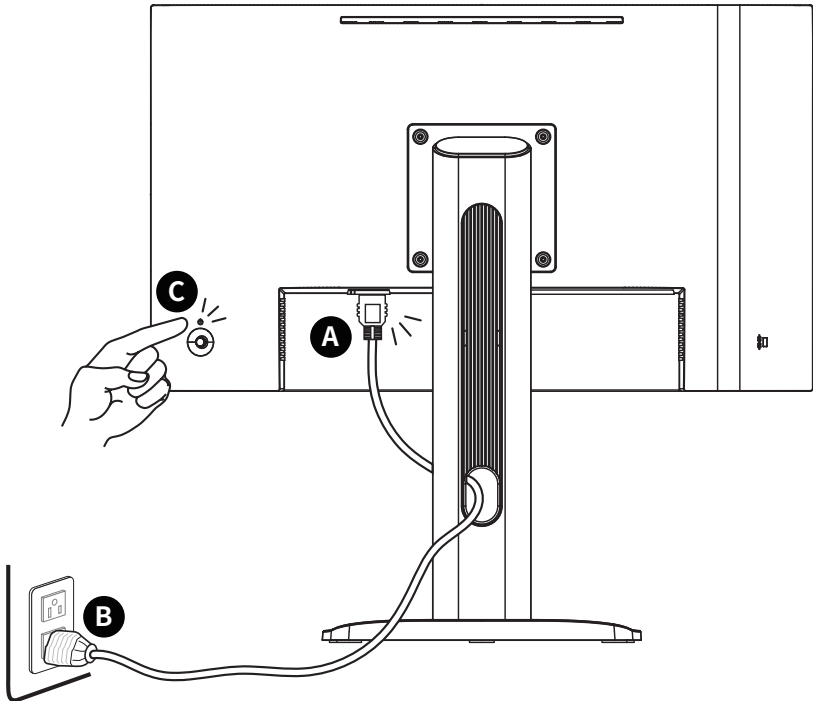
Raadpleeg de onderstaande schroevenlijst terwijl u de computer demonteert en monteert.

Let op: Deze schroevenlijst is alleen ter referentie en kan per model verschillen. Het wordt ten zeerste aanbevolen dat gebruikers contact opnemen met het geautoriseerde servicecentrum voor verdere assistentie.

component	Schroeftype	Aantal
Decoratiestrip	M2.5*4	5
Voedingsbord	M3*6	4
Afschermkap	M3*3	4
Moederbord	M3*6	4

# Vorbereiding op demontage

1. Schakel de monitor en uw computer uit.
2. Haal de netsnoeren van uw monitor en pc uit het stopcontact.
3. Koppel alle kabels en het netsnoer los van de monitor.



 **Belangrijk**

- *Koppel alle stroombronnen los en plaats de monitor op een stabiele ondergrond voordat u deze demonteert/monteert.*
- *Wanneer u het netsnoer loskoppelt, moet u altijd het connectorgedeelte van het snoer vasthouden. Trek nooit rechtstreeks aan het snoer.*
- *Plaats de monitor niet op een plek waar deze wordt blootgesteld aan mist, rook, trillingen, veel stof, zoute of vette lucht of andere corrosieve gassen en dampen.*
- *Om elektrostatische ontlading te voorkomen, dient u een antistatische polsband te dragen voordat u componenten aanraakt die gevoelig zijn voor elektrostatische ontlading.*
- *Behandel het beeldscherm met extra voorzichtigheid, aangezien het kwetsbaar is en kan breken.*
- *Voer geen onderhoud uit met natte handen.*
- *Na de montage, zorg ervoor dat alle schroeven zijn teruggeplaatst en dat er geen losse schroeven binnenin het monitor achterblijven.*

# De standaard

## Demontage van de standaard

---

1. Leg de monitor met het scherm naar beneden op een stabiel, beschermd oppervlak.
2. Zoek en verwijder de schroeven waarmee de standaard vastzit **1**.
3. Til de standaard **2** omhoog en verwijder deze van de monitor.



## Montage van de standaard

---

1. Leg de monitor met het scherm naar beneden op een stabiel, beschermd oppervlak.
2. Lijn de schroefgaten in de standaard uit met de schroefgaten in de achterdeksel.
3. Plaats de schroeven **1** terug en draai ze vast om de standaard **2** vast te zetten.



# Achterdeksel

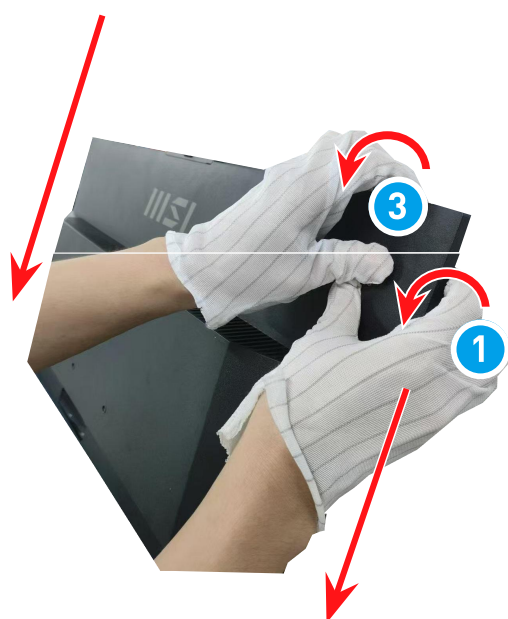
## Demontage van het achterdeksel

---

1. Plaats uw duimen op de achterdeksel **1**, en andere vingers **2** tegen de voorste rand. Druk uw duimen **3** omlaag om de boven-, linker- en rechterkant van de achterdeksel te openen.

 **Belangrijk**

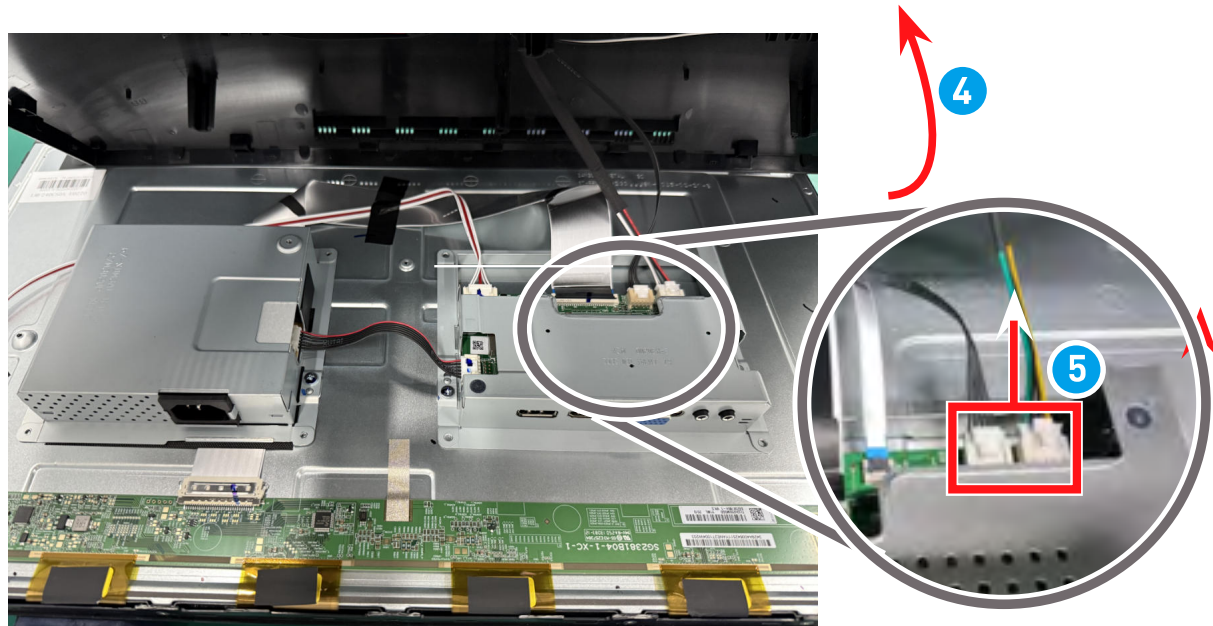
- Vermijd druk met uw vingers op het schermoppervlak, dit kan het scherm beschadigen.
- 



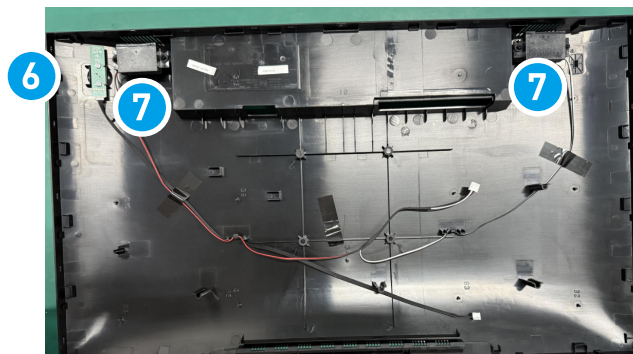
2. Gebruik een wrikgereedschap om voorzichtig de onderkant van de achterdeksel los te wrikken.



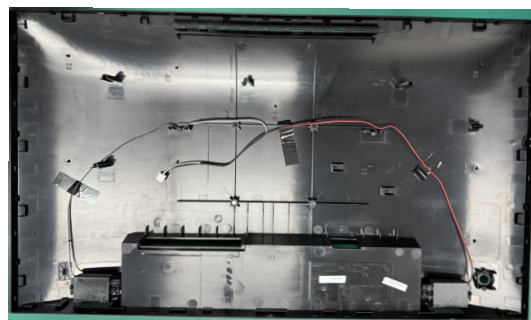
3. Til de achterdeksel voorzichtig op ④ en wees voorzichtig bij het loskoppelen van de luidsprekerkabels ⑤.



4. Verwijder voorzichtig het Navigatiebord ⑥, de luidsprekers ⑦, en alle kabels van de achterdeksel.

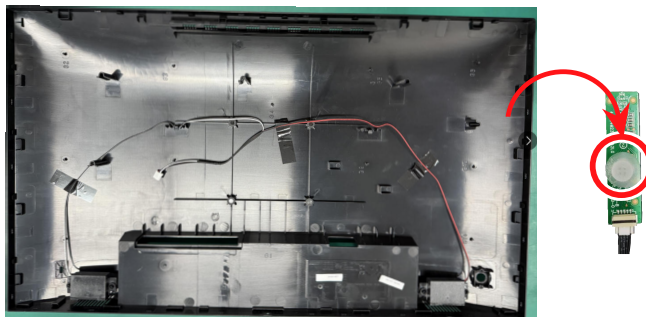


5. Verwijder de Navigatietoets om het proces te voltooien.

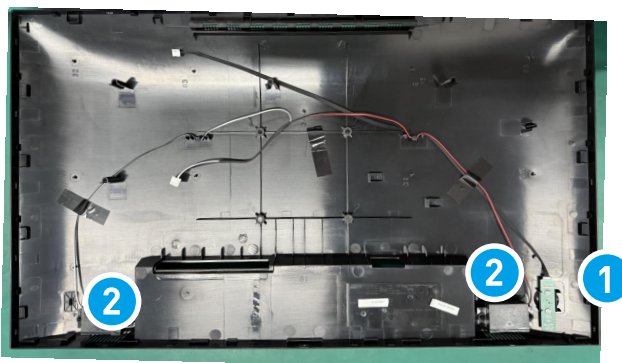


## Montage van het achterdekseel

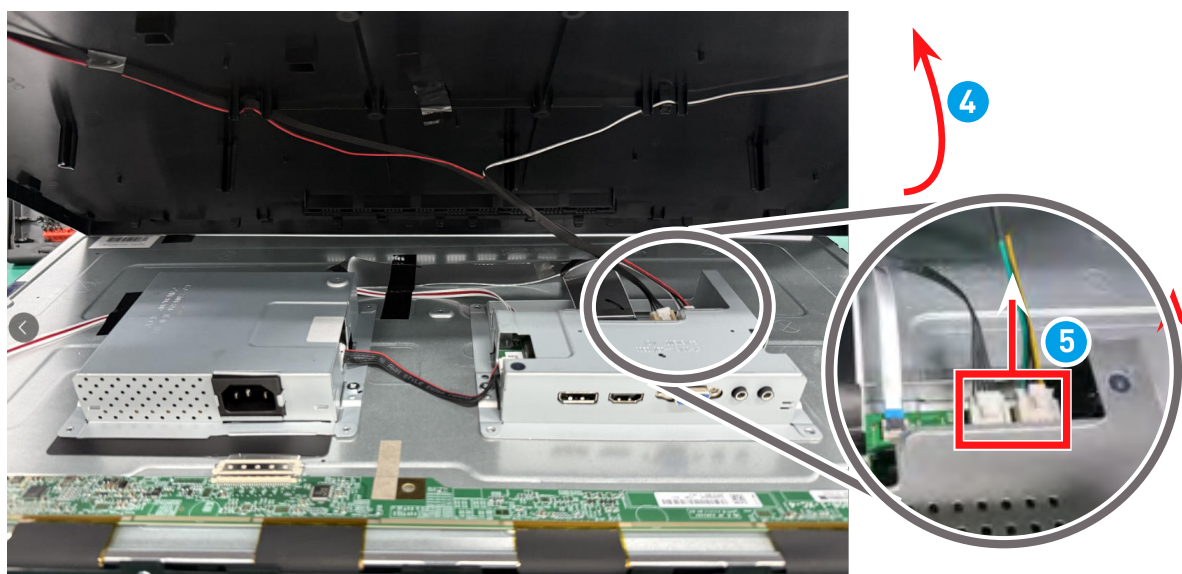
1. Plaats de Navigatietoets om te beginnen met het monteren van de achterdekseel.



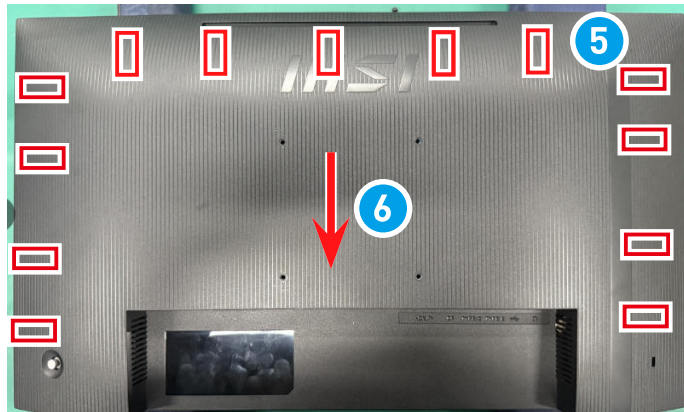
2. Bevestig het Navigatiebord **1** en de luidsprekers **2** voorzichtig op hun op hun plaats en leid de kabels.



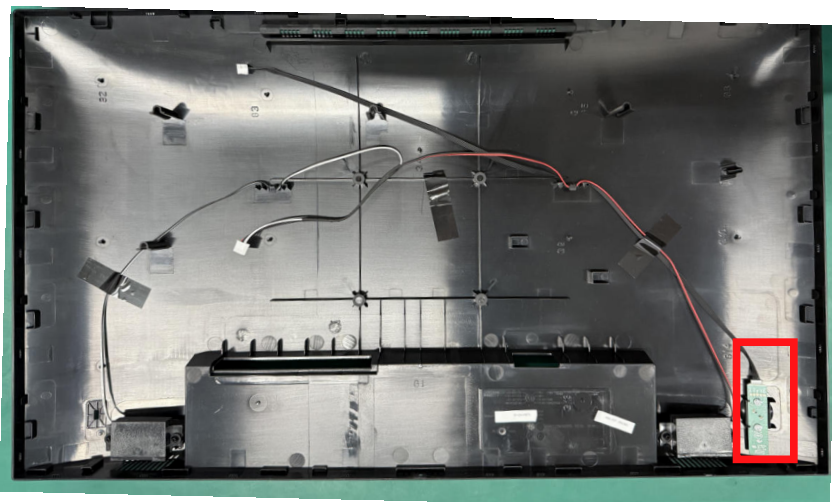
3. Sluit de luidsprekerkabels **3** voorzichtig aan op het moederbord en sluit vervolgens de achterdekseel **4**.



- 
4. Lijn de lipjes op de achterdeksel uit met de sleuven **5** . Duw de achterdeksel voorzichtig naar beneden **6** om te voltooien.

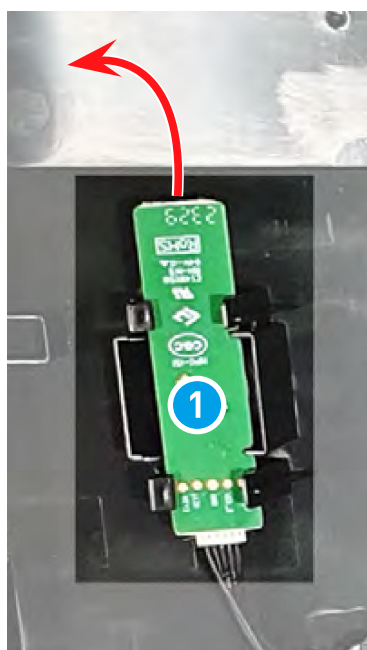


# Navigatiebord & Navigatietoets

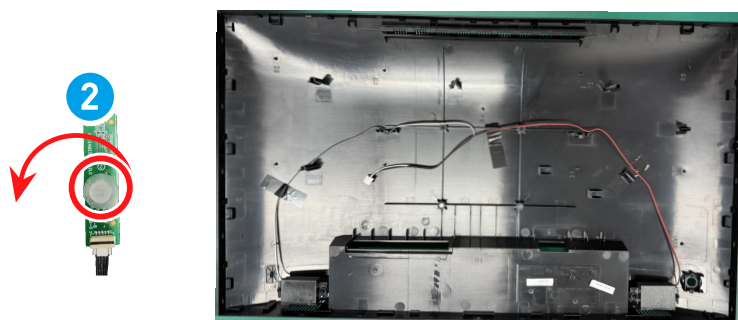


## Demontage van het navigatiebord & navigatietoets

1. Til het Navigatiebord ① op en verwijder het samen met de kabels uit de achterdeksel .



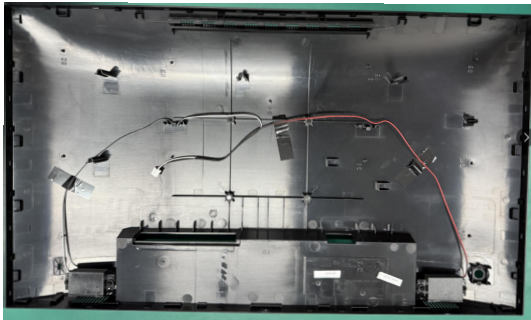
2. Verwijder de Navigatietoets ② om de achterdeksel vrij te maken.



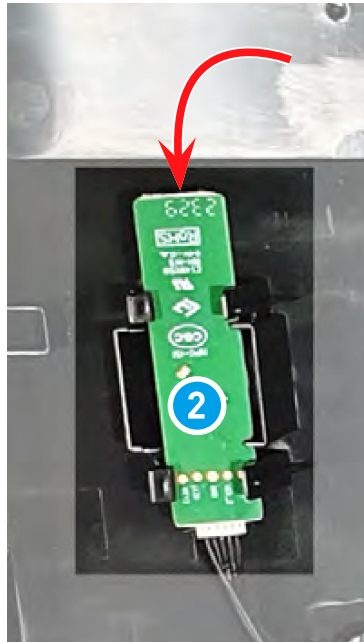
## Montage van het navigatiebord & navigatietoets

---

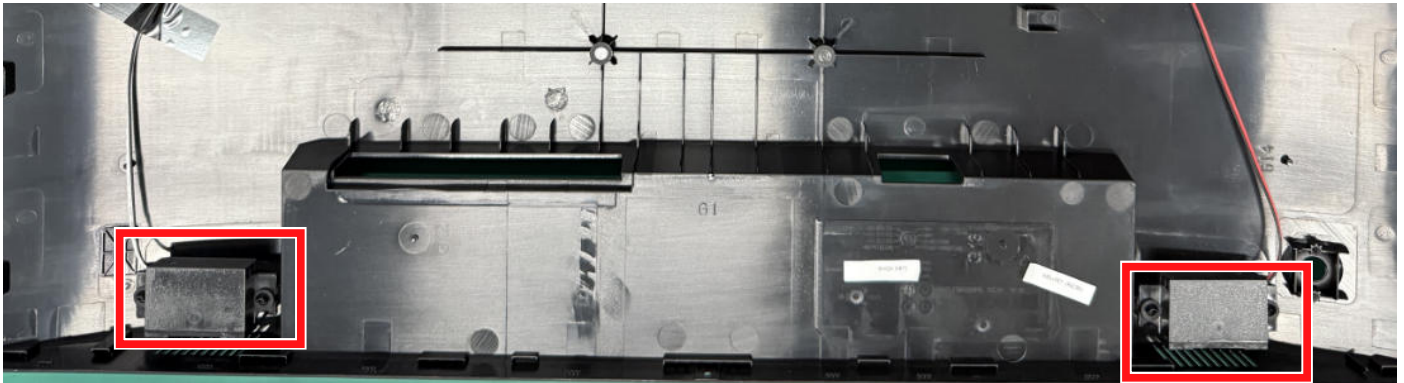
1. Plaats de Navigatietoets **1** om te beginnen met het monteren van de achterdeksel.



2. Lijn het Navigatietoetsenbord **2** uit en vervang het op de achterdeksel.



# Luidsprekers



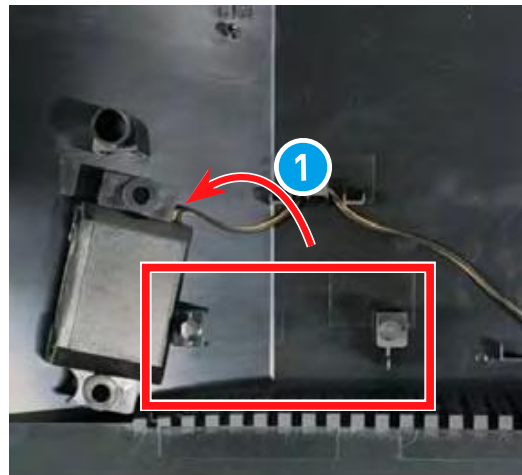
## Demontage van de luidsprekers

---

1. Zoek luidsprekers.



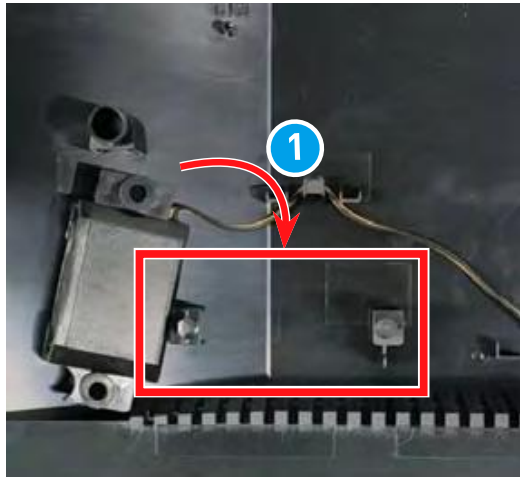
2. Haal de luidsprekers uit de houders **1** en verwijder de luidsprekerkabels voorzichtig.



## Montage van de luidsprekers

---

1. Lijn de luidsprekerkabels uit en bevestig de luidsprekers aan de houders **1**.



- 
2. Leid de luidsprekerkabels en sluit ze aan.

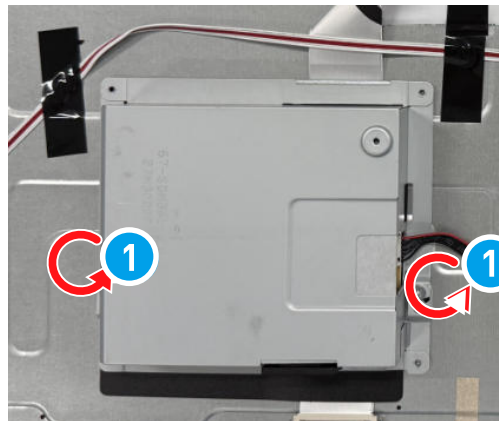


# LCD-paneel en afschermkap

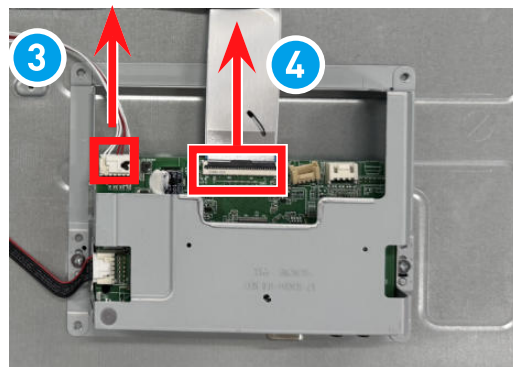


## Demontage van het LCD-paneel en de afschermkap

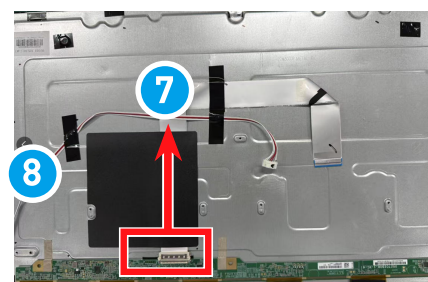
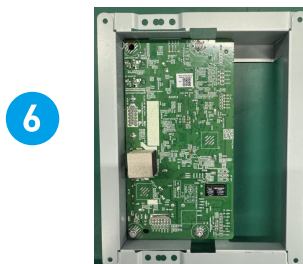
1. Verwijder de schroeven van de afschermkap ① en de schroeven van de decoratiestrip ②.



2. Koppel de LED-kabel los ③ . En het loskoppelen van de paneelsignaal-kabel ④ .

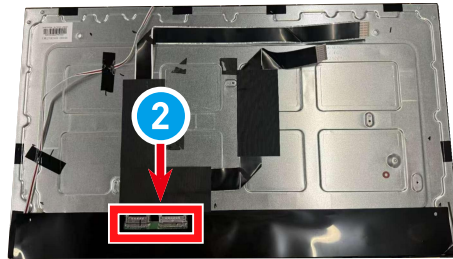


3. Verwijder de afschermkap ⑥ , de paneelsignaal-kabel ⑦ , en de LED-kabel ⑧ .

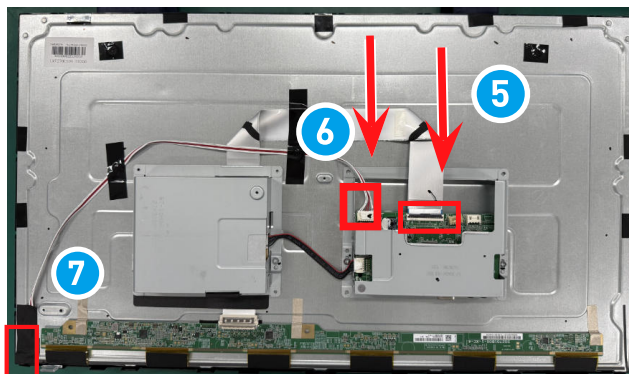


## Montage van het LCD-paneel en de afschermkap

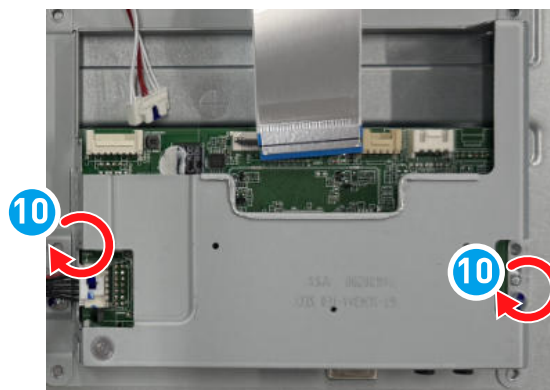
1. Sluit de paneelsignaalkabel **2**



2. Sluit de paneelsignaalkabel **5** aan, houd de ontgrendelingslipjes van de kabel ingedrukt en trek de kabel voorzichtig naar binnen. Sluit de LED-kabel **6** aan beide uiteinden aan en **7** vergeet niet om de LED-kabel in de linkerhoek van het LCD-paneel in zwarte tape te wikkelen om lichtlekage te voorkomen.



3. Bevestig de schroeven van de decoratiestrip **9** en de schroeven van de afschermkap **10** om het geheel af te maken.



# Moederbord

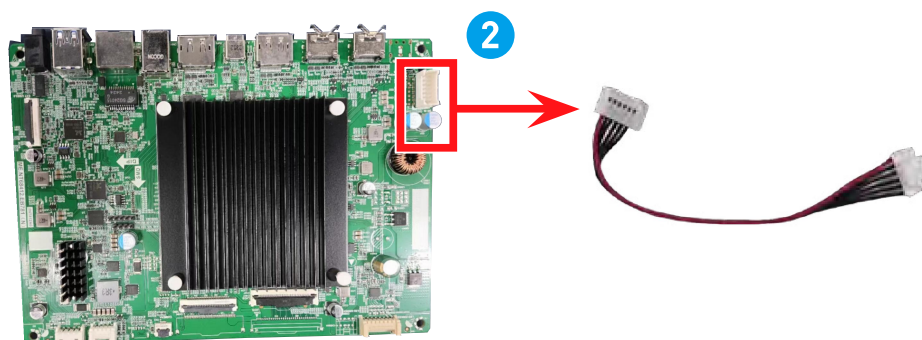
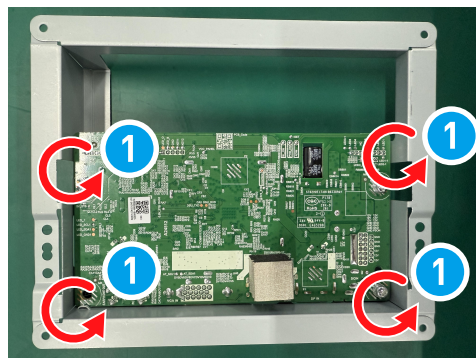


## Demontage van het moederbord

---

Volg de [Demontage van het LCD-paneel en de afschermkap](#) om het moederbord te verwijderen.

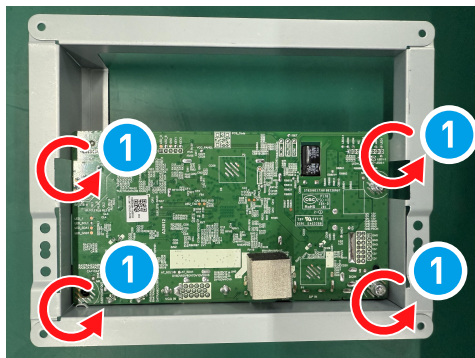
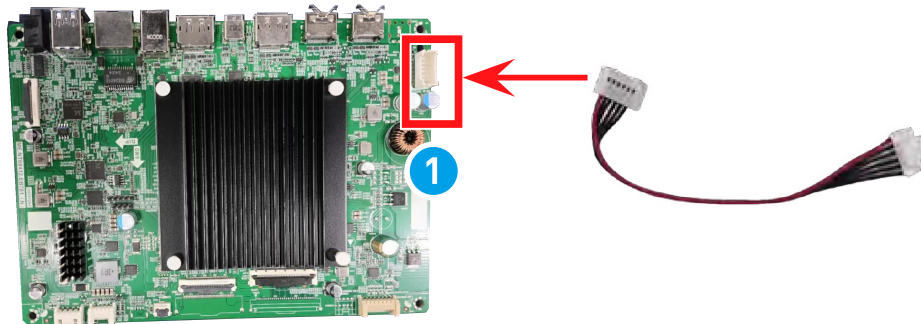
1. Zoek het moederbord en verwijder de schroeven. 1
2. Koppel de kabel van het linker moederbord 2 los om te voltooien.



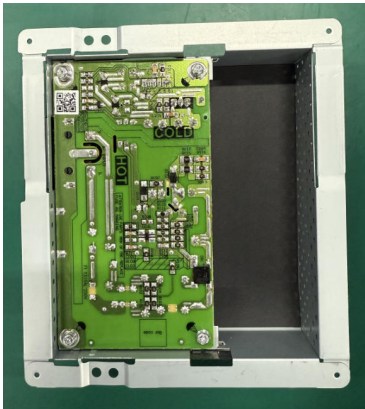
## Montage van het moederbord

---

1. Sluit de kabel van het linker moederbord **1** aan om te voltooien.
2. Zoek het moederbord en verwijder de schroeven. **2**



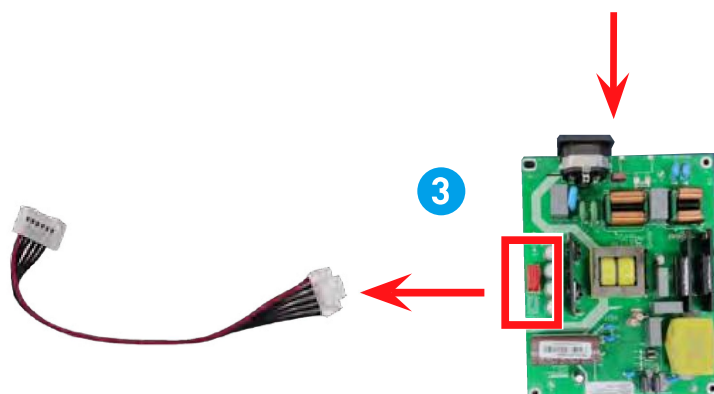
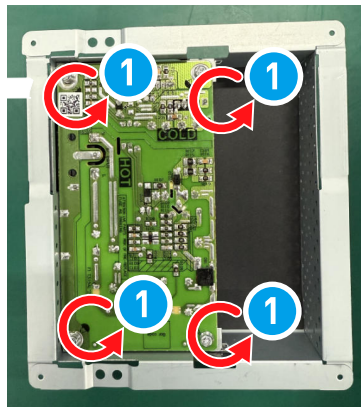
# Voedingsbord



## Demontage van het voedingsbord

Volg de [Demontage van het LCD-paneel en de afschermkap](#) om het voedingsbord te verwijderen.

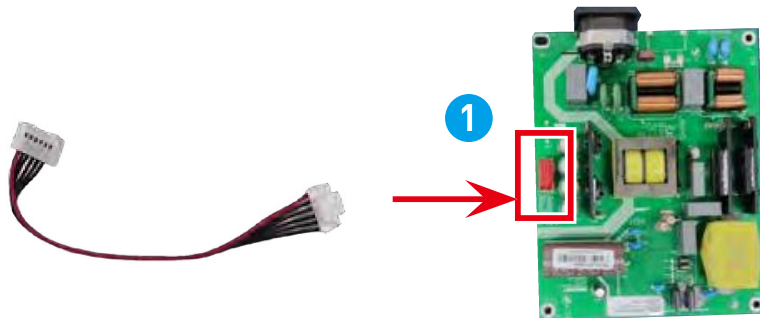
1. Verwijder de schroeven op het voedingsbord. **1**
2. Koppel de kabel van het rechter voedingsbord **3** los om te voltooien.



## Montage van het voedingsbord

---

1. Sluit de kabel van het rechter voedingsbord **1** aan om te voltooien.



## Decoratiestrip



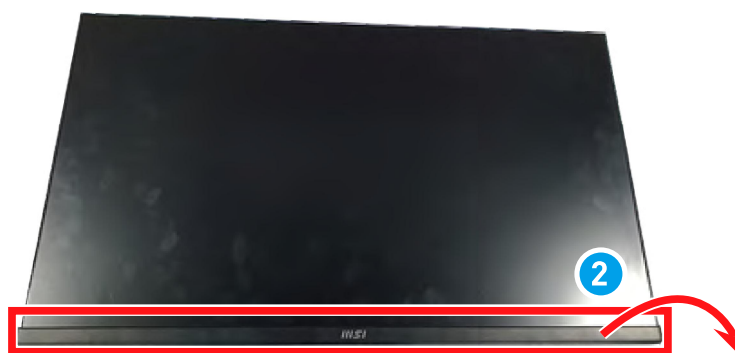
### Demontage van de decoratiestrip

---

1. Volg de [Demontage van het LCD-paneel en de afschermkap](#) om de decoratiestrip te verwijderen.
2. Plaats de monitor met het scherm naar beneden. Verwijder de schroeven ① die de decoratiestrip aan de LCD-rand bevestigen met een kruiskopschroevendraaier.

①

- 
3. Met de monitor naar boven gericht, trek voorzichtig naar buiten om de decoratiestrip ② van de LCD-rand te verwijderen.



## Montage van de decoratiestrip

---

1. Plaats de decoratiestrip **1** terug op de LCD-rand, met de schroefgaten uitgelijnd, en klik de strip vervolgens op zijn plaats door de randen naar beneden te drukken.



2. Plaats de schroeven **2** terug en draai ze vast met een kruiskopschroevendraaier om de decoratiestrip aan de LCD-rand te bevestigen.



# Problemen oplossen

Gebruikers kunnen de volgende tips raadplegen of [MSI Monitor-ondersteuning](#) bezoeken voor snelle en eenvoudige probleemoplossing bij veelvoorkomende problemen met het product. Het wordt altijd aangeraden dat gebruikers contact opnemen met het geautoriseerde MSI-servicecentrum voor geavanceerde technische ondersteuning indien nodig.

## De aan/uit-LED is uit.

- Druk nogmaals op de aan/uit-knop van de monitor.
- Controleert of de voedingskabel van de monitor juist is aangesloten.

## Geen afbeelding.

- Controleer of de grafische kaart van de computer goed is geïnstalleerd.
- Controleer of de computer en de monitor zijn aangesloten op stopcontacten en zijn ingeschakeld.
- Controleert of de signaalkabel van de monitor juist is aangesloten.
- De computer staat mogelijk in de stand-bymodus. Druk op een toets om de monitor te activeren.

## De schermafbeelding heeft geen juiste grootte of is niet juist gecentreerd.

- Raadpleeg vooraf ingestelde weergavemodi om de computer in te stellen op een geschikte instelling voor weergave van de monitor.

## Geen Plug & Play.

- Controleert of de voedingskabel van de monitor juist is aangesloten.
- Controleert of de signaalkabel van de monitor juist is aangesloten.
- Controleer of de computer en grafische kaart compatibel zijn met Plug & Play.

## De pictogrammen, het lettertype of het scherm is wazig, onscherp of heeft kleurproblemen.

- Vermijd het gebruik van videoverlengsnoeren.
- Stel de helderheid en het contrast in.
- Stel de RGB-kleur af of stem de kleurtemperatuur af.
- Controleert of de signaalkabel van de monitor juist is aangesloten.
- Controleer op gebogen pennen op de aansluiting van de signaalkabel.

## De monitor begint te flinkeren of toont golven.

- Wijzig de vernieuwingsfrequentie zodat het past bij de capaciteiten van uw monitor.
- Werk de stuurprogramma's van uw grafische kaart bij.
- Houd de monitor weg van elektrische apparaten die elektromagnetische interferentie (EMI) kunnen veroorzaken.

## Hoe u de resolutie-instellingen van uw monitor kunt wijzigen

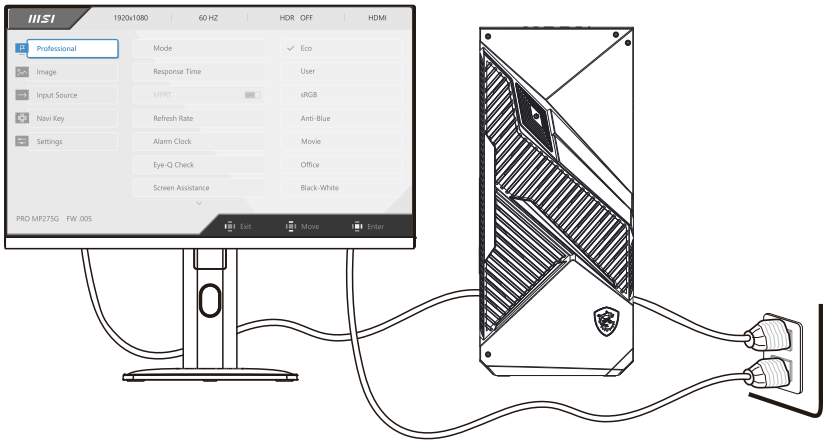
[https://www.msi.com/support/technical\\_details/MNT\\_Resolution](https://www.msi.com/support/technical_details/MNT_Resolution)

## Over de responstijd van de monitor

[https://www.msi.com/support/technical\\_details/MNT\\_Perf\\_Product\\_Responding\\_Speed](https://www.msi.com/support/technical_details/MNT_Perf_Product_Responding_Speed)

# Opstarten na onderhoud

1. Sluit de signaalkabel van de monitor aan op uw pc. Sluit het netsnoer aan op de monitor-voedingsaansluiting en het stopcontact. Zet de monitor aan.
2. Controleer, afhankelijk van de signaalpoorten van de monitor, de VGA-, HDMI- en DP-poorten in volgorde. Verander de weergave naar rode, groene, blauwe, witte en zwarte schermen om te controleren of een beeld abnormaal is.
3. Druk op de Menu-toets en pas de Helderheid of andere functies aan om het scherm te controleren op afwijkingen.
4. Controleer de audio- en volumeregeling op afwijkingen bij het aansluiten op verschillende signaalpoorten.
5. Reset de monitor na inspectie. Schakel de monitor uit en koppel alle kabels los.

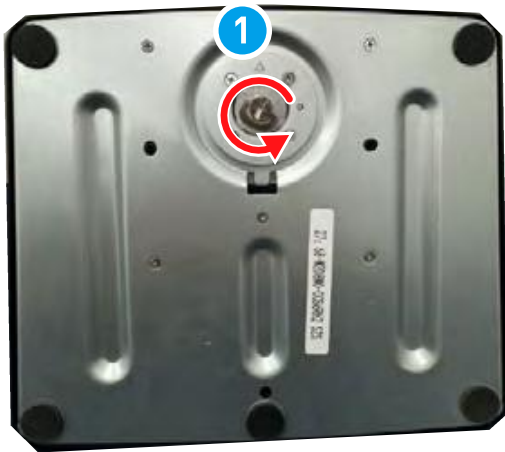


# Richtlijnen voor recycling

## Standaardvoet

---

1. Volg de stappen voor het [Demontage van de standaard](#) om de verstelbare standaard van de monitor te verwijderen.
2. Door de snelsluitingen ① van de standaardvoet te demonteren, worden de verstelbare standaard en de voet ② van elkaar gescheiden.



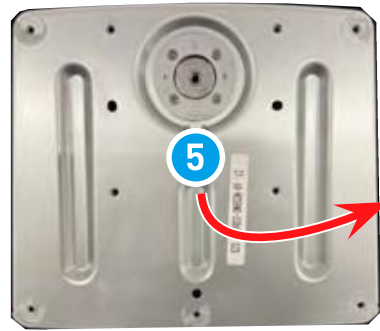
- 
3. U ziet dat de standaard en de voet gescheiden zijn.



4. Draai de voet om. Trek de rubberen pads **3** eraf en verwijder de schroeven **4** eronder met een kruiskopschroevendraaier om de voet te openen.

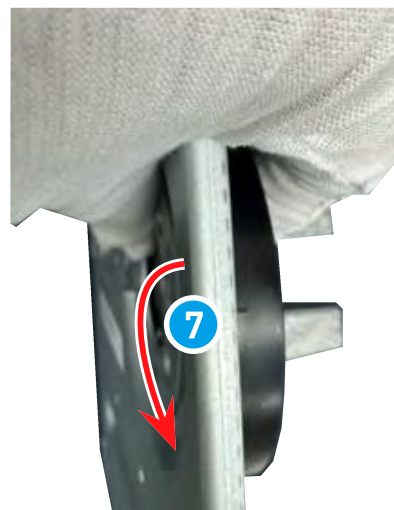


5. Open en verwijder de stalen bodemplaat **5**, de kunststof bodemplaat kan worden gerecycled door gekwalificeerde recyclers.



## Beide platen

6. Verwijder de schroeven van de voet **6** en verwijder alle componenten **7**.



7. Beide borden kunnen worden gerecycled door gekwalificeerde recyclers.

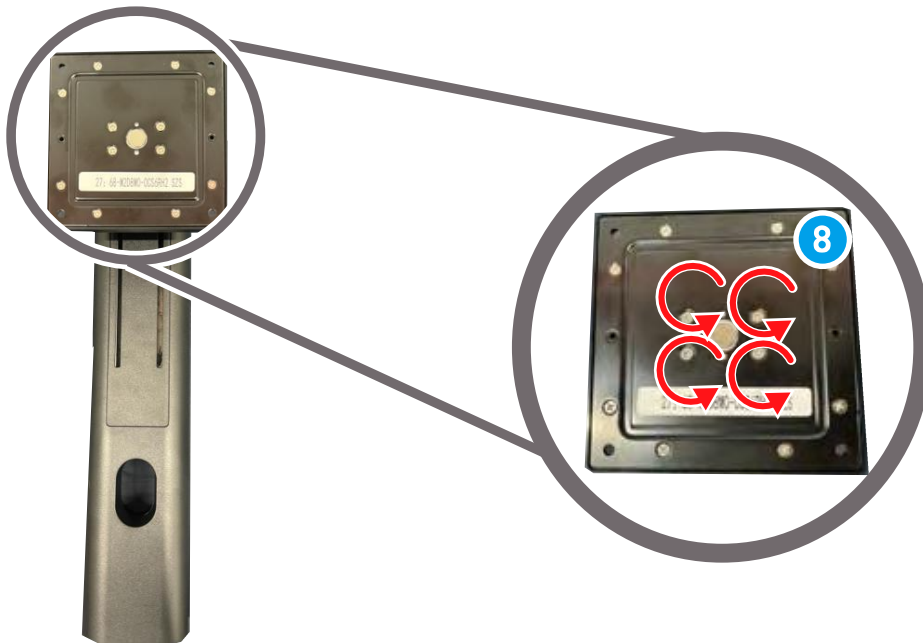


---

## VESA-plaat

---

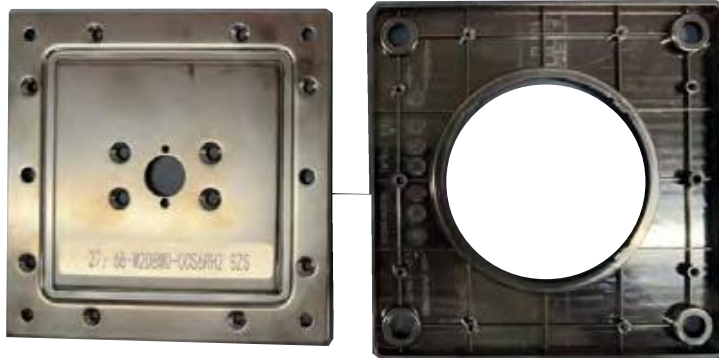
8. Gebruik een kruiskopschroevendraaier om de schroeven van de standaard los te maken **8**.



9. Gebruik een wrikgereedschap om de stalen en kunststof VESA-plaat rond de rand open te maken.

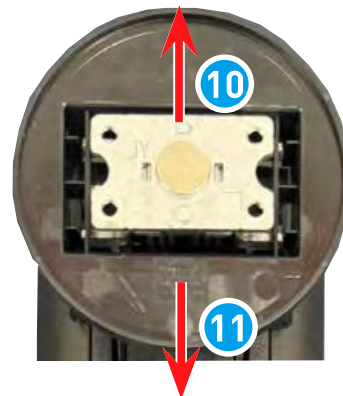


10. De kunststof VESA-plaat kan worden gerecycled door gekwalificeerde recyclers.



## Standaardbehuizing

11. Verwijder de ronde schijfvormige bovenkant 9 volgens de onderstaande instructies 10 11 12.



12. Verwijder de schroeven 13 om de dop eraf te halen 14.



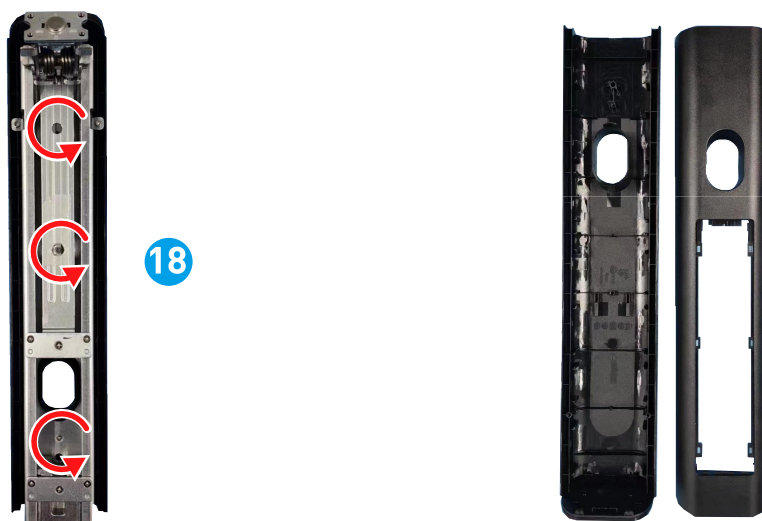
13. Maak het recht met een tang **15** en verwijder de behuizing **16**.



14. Gebruik een wrikgereedschap om voorzichtig de behuizing van de steun open te wrikken **17**.



15. Draai de schroeven **18** los en de verwijderde standaardbehuizing kan worden gerecycled door een gekwalificeerde recycler.



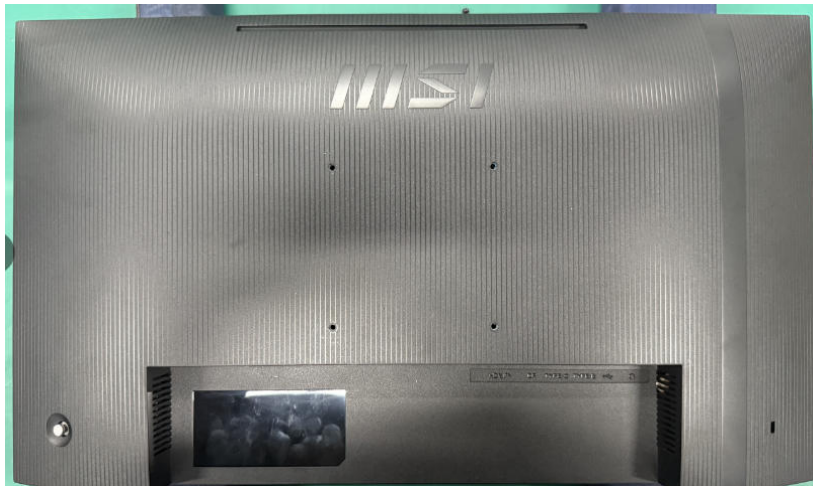
## Achterdeksel



*Voordat u de gescheiden kunststof onderdelen recyclet, verwijder dan met een kruiskopschroevendraaier of een diagonale tang alle schroefbossen met koperen stangen, indien aanwezig.*

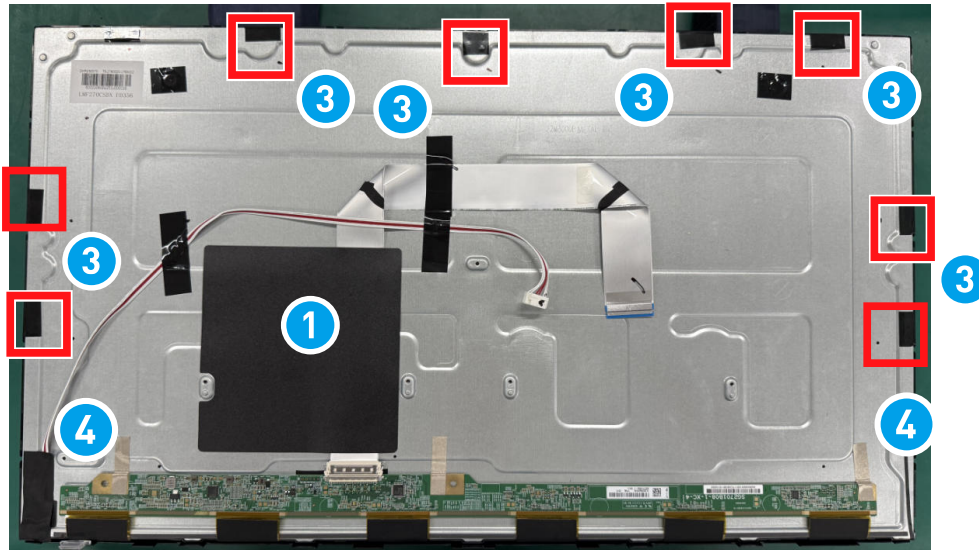
---

1. Volg de stappen in [Demontage van het achterdeksel](#) om de achterdeksel te verwijderen.
2. Volg de stappen in [Demontage van de camera](#) om de achterdeksel te verwijderen.
3. Volg de stappen in [Demontage van het navigatiebord & navigatietoets](#) om de achterdeksel te verwijderen.
4. Volg de stappen in [Demontage van de luidsprekers](#) om de achterdeksel te verwijderen.
5. Nadat alle componenten zijn gedemonteerd, kan de achterdeksel worden gerecycled door gekwalificeerde recyclers.



## Verwijderen van Decoratiestrip en LCD-rand

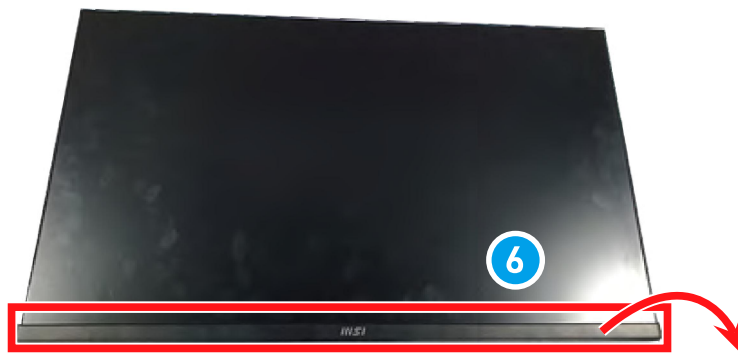
1. Volg de [Demontage van het LCD-paneel en de afschermkap](#) om de decoratiestrip en de LCD-rand te verwijderen.
2. Plaats de displaymodule op de werkbank, verwijder de FFC-kabel **1** en trek de plakband eraf **3**, en verwijder het geleidende doek **4**.



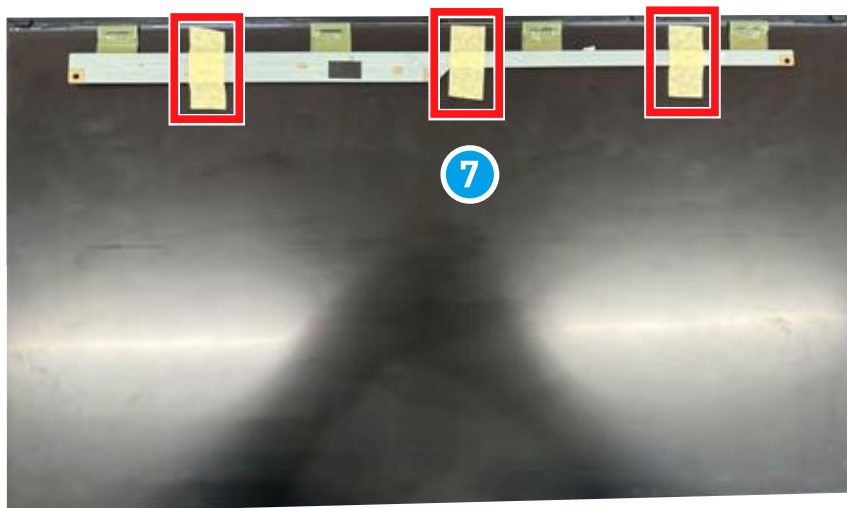
3. Plaats de monitor met de voorkant naar beneden. Verwijder de schroeven **5** van de decoratiestrip en de LCD-rand die aan het LCD-paneel zijn bevestigd met een kruiskopschroevendraaier.



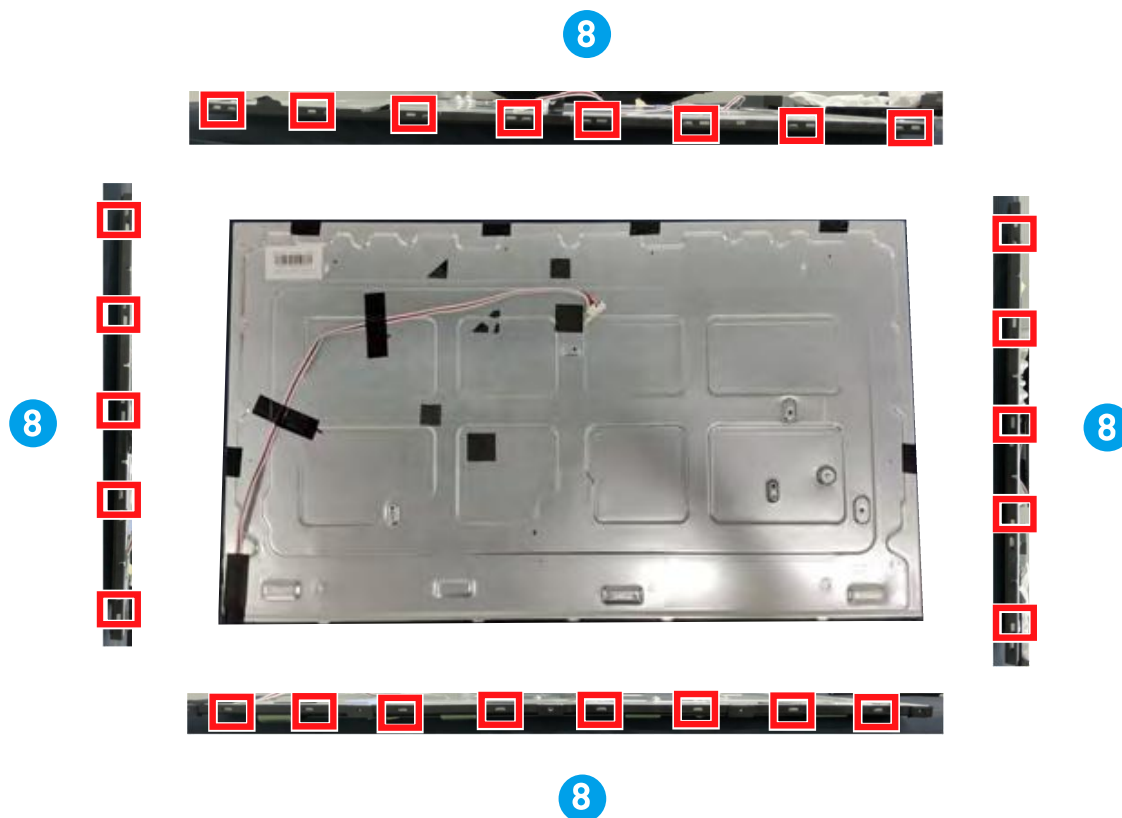
4. Zorg dat de monitor naar boven wijst en trek de decoratiestrip **6** voorzichtig naar buiten om deze van het LCD-paneel te verwijderen.



- 
5. Neem drie stukken kreukelband van plakpapier en plak het bronbord op het LCD- paneel **7**

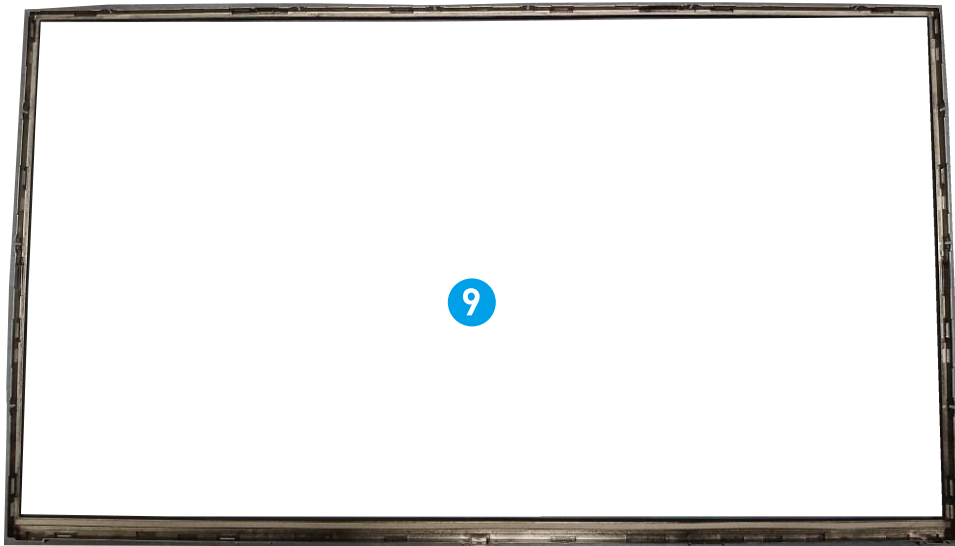


- 
6. Gebruik een hefboompje om de LCD-rand **8** te openen en het rubberen frame los te maken van de achterplaat, die in totaal 26 sluitingen heeft.





7. De LCD-rand **9** kan gerecycled worden.



 **Belangrijk**

1. Deze demontage moet in een schone ruimte worden uitgevoerd.
  2. Draag een antistatische polsband wanneer u het moederbord en het LCD-paneel aanraakt.
  3. Er moet een ionenventilator aanwezig zijn om statische elektriciteit te verwijderen.
  4. Ga voorzichtig te werk om schade aan het LCD-paneel te voorkomen.
-

# Instructies voor het einde van de levensduur van het product



## MSI Milieu Informatie

Informatie over de milieu-initiatieven, -beleid, -programma's en -doelen van [Beleid inzake milieuduurzaamheid](#).

## Doel

Deze informatie is bedoeld om recyclers te voorzien van richtlijnen over de aanwezigheid van materialen en componenten op productniveau, zoals vereist door de EU WEEE-richtlijn en de wijzigingsrichtlijn.

## Informatie over component- en materiaalidentificatie

De volgende stoffen, preparaten of componenten dienen gescheiden van andere AEEA te worden afgevoerd of teruggewonnen, in overeenstemming met artikel 4 van de EU-richtlijn 75/442/EEG.

Identificeer materialen voor materialen en componenten van de lijst met afgedankte elektrische en elektronische apparatuur.

\*1: De volgende artikelnummers komen overeen met die in [Productcomponenten en accessoires](#).

Materialen	Item*1	Locatie
Polychloorbifenyyl (PCB) bevattende condensatoren en alle polychloorbifenylen en polychloorterfenylen (PCB/PCT) bevattende elektrische apparatuur	—	Afwezig
Kwikhoudende componenten, zoals schakelaars of achtergrondverlichtingslampen	—	Afwezig
Batterijen	—	Afwezig
Printplaten van mobiele telefoons in het algemeen, en van andere apparaten als het oppervlak van de printplaat groter is dan 10 vierkante centimeter	<a href="#">5</a>	Moederbord
	<a href="#">8</a>	Navigatiebord
	<a href="#">4</a>	Voedingsbord
	<a href="#">12</a>	Camera-printplaat
	<a href="#">7</a>	HUB-printplaat
	<a href="#">2</a>	Bronbord
Tonercartridges, vloeibaar en pasta, evenals as color kleurentoner	—	Afwezig
Plastic dat verboden vlamvertragers bevat	—	Afwezig

Materialen	Item*1	Locatie
Asbestafval en componenten die asbest bevatten	—	Afwezig
Kathodestraalbuizen	—	Afwezig
Chloorfluorkoolstoffen (CFK's), chloorfluorkoolwaterstoffen (HCFK's) of fluorkoolwaterstoffen (HFK's), koolwaterstoffen (HC)	—	Afwezig
Gasontladingslampen	—	Afwezig
Vloeibaar-kristalbeeldschermen (waar van toepassing, inclusief hun behuizing) met een oppervlak groter dan 100 vierkante centimeter en alle beeldschermen met achtergrondverlichting door gasontladingslampen	<a href="#">2</a>	LCD-paneel
Externe elektrische kabels	<a href="#">16</a>	Stroomkabel
Componenten die vuurvaste keramische vezels bevatten	—	Afwezig
Componenten die radioactieve stoffen bevatten, of materialen die radioactief worden	—	Afwezig
Elektrolytische condensatoren die stoffen bevatten waarover bezorgdheid bestaat (hoogte > 25 mm, diameter > 25 mm of evenredig vergelijkbaar volume)	<a href="#">4</a>	Voedingsbord
Beryllium en zijn verbindingen (inclusief berylliumoxide)	—	Afwezig
Vloeistoffen	—	Afwezig

## Service voor het terugnemen van producten

Afgedankte elektrische apparatuur kan gevaarlijke stoffen bevatten en daarmee de gezondheid van de mens en het milieu in gevaar brengen. Daarom is een goede verwijdering vereist. MSI biedt gratis recycling van EPEAT-geregistreerde producten om ervoor te zorgen dat het product het einde van zijn levensduur bereikt en dat het op verantwoorde wijze wordt gerecycled.

Om uw apparatuur via deze service op de juiste manier te laten recycleren, volgt u de volgende stappen:

1. Verwijder uw persoonlijke gegevens uit uw afgedankte apparatuur.
2. [KLIK HIER](#) en ontdek hoe u uw afgedankte product kunt recycleren.
3. Zoek op de website naar een MSI-recyclinglocatie bij u in de buurt.
4. Neem telefonisch of per e-mail contact op met de aangewezen recyclinglocatie om uw ophaalafpraak te maken. De klanten zijn verantwoordelijk voor eventuele verzend- en bezorgkosten.



# **OSD- instelling**

# OSD-instelling

Dit hoofdstuk bevat belangrijke informatie over OSD-instelling.

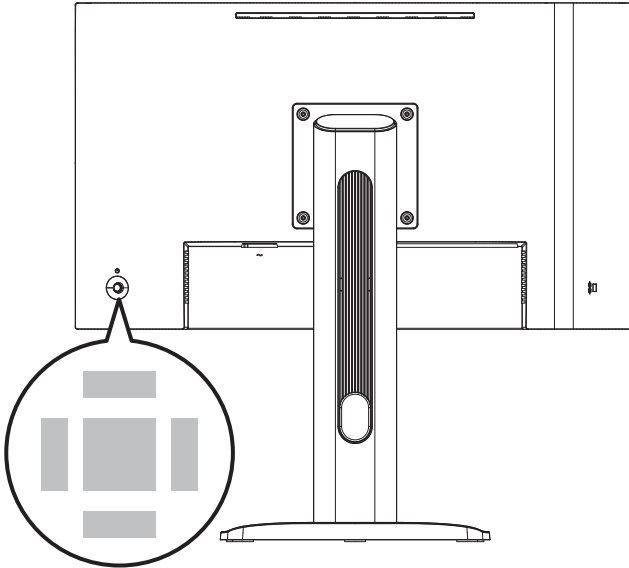


**Belangrijk**

*Alle informatie is onderhevig aan wijzigingen zonder voorafgaande kennisgeving.*

## Navigatietoets

De monitor wordt geleverd met een Navi Key (Navigatietoets), een bediening in meerdere richtingen die helpt bij het navigeren in het OSD-menu.



**Up (Omhoog)/ Down (Omlaag)/ Left (Links)/ Right (Rechts):**

- Functiemenu's en items selecteren
- functiewaarden afstellen
- functiemenu's openen/verlaten

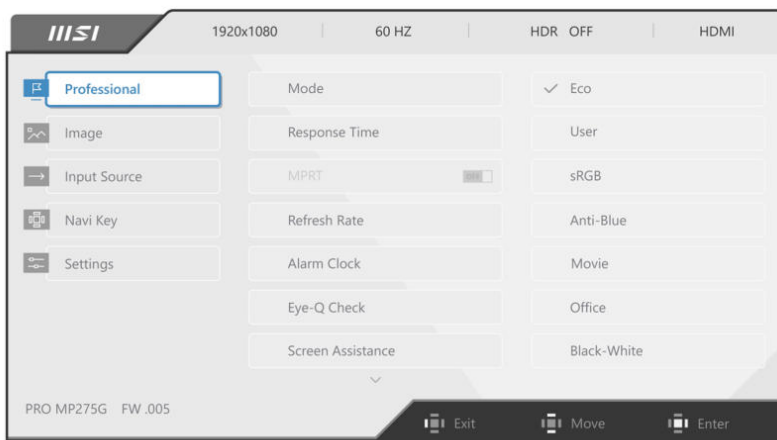
**Druk op (OK):**

- het OSD (On-Screen Display) starten
- Submenu's openen
- Een selectie of instelling bevestigen

**Sneltoets**

- Gebruikers kunnen vooraf ingestelde functiemenu's openen door de Navi Key (Navigatietoets) Up (Omhoog), Down (Omlaag), Left (Links) of Right (Rechts) te bewegen wanneer het OSD-menu inactief is.
- Gebruikers kunnen hun eigen sneltoetsen aanpassen voor het openen van verschillende functiemenu's.

# Het Menu's OSD



## Beeld

Menu 1ste niveau	Menu 2de/3de niveau	Omschrijving						
Helderheid	0-100	<ul style="list-style-type: none"> <li>Pas de Helderheid goed aan de omgevingsverlichting aan.</li> </ul>						
Contrast	0-100	<ul style="list-style-type: none"> <li>Pas het Contrast goed aan om uw ogen te ontspannen.</li> </ul>						
Scherpte	0-5	<ul style="list-style-type: none"> <li>Scherpte verbetert de helderheid en details van afbeeldingen.</li> </ul>						
Beeldverbetering	OFF (UIT)	<ul style="list-style-type: none"> <li>Beeldverbetering verbetert de randen van afbeeldingen voor het verbeteren van de acutantie.</li> </ul>						
	Zwak							
	Gemiddeld							
	Sterk							
	Sterkst							
Weinig blauw licht	OFF (UIT)	<ul style="list-style-type: none"> <li>Weinig blauw licht beschermt uw ogen tegen blauw licht. Wanneer Weinig blauw licht is ingeschakeld, past het de kleurtemperatuur van het scherm aan een meer gele gloed aan.</li> <li>Wanneer Modus is ingesteld op Anti-blauw, is het verplicht om Weinig blauw licht in te schakelen.</li> </ul>						
	ON (AAN)							
HDCR	OFF (UIT)	<ul style="list-style-type: none"> <li>HDCR verbetert de beeldkwaliteit door het verhogen van het contrast van afbeeldingen.</li> <li>Activeren van HDCR is van invloed op: <table border="1" data-bbox="604 1394 934 1481"> <thead> <tr> <th>Beïnvloede functie</th> <th>Functiestatus</th> </tr> </thead> <tbody> <tr> <td>» Helderheid</td> <td>Kan niet selecteren</td> </tr> <tr> <td>» MPRT</td> <td>Instellen op UIT</td> </tr> </tbody> </table> </li> </ul>	Beïnvloede functie	Functiestatus	» Helderheid	Kan niet selecteren	» MPRT	Instellen op UIT
	Beïnvloede functie		Functiestatus					
» Helderheid	Kan niet selecteren							
» MPRT	Instellen op UIT							
	ON (AAN)							

Menu 1ste niveau	Menu 2de/3de niveau	Omschrijving
Kleurtemperatuur	Koel	<ul style="list-style-type: none"> <li>• Gebruik de knop Omhoog of Omlaag voor het selecteren en weergeven van een voorbeeld van moduseffecten.</li> <li>• Druk op de middelste knop voor bevestigen en toepassen van uw modustype.</li> <li>• Gebruikers kunnen kleurtemperatuur aanpassen in modus Aanpassing.</li> </ul>
	Normaal	
	Warm	
	Aanpassing	
		G (0-100)
		B (0-100)
Automatische configuratie		<ul style="list-style-type: none"> <li>• Alleen voor D-Sub wordt deze instelling grijs weergegeven bij het detecteren van andere ingangsbronnen.</li> </ul>
Clock	0-100	<ul style="list-style-type: none"> <li>• De instelling Klok aanpassen.</li> <li>• Alleen voor D-Sub wordt deze instelling grijs weergegeven bij het detecteren van andere ingangsbronnen.</li> </ul>
Phase	0-100	<ul style="list-style-type: none"> <li>• Pas de fase-instelling aan.</li> <li>• Alleen voor D-Sub wordt deze instelling grijs weergegeven bij het detecteren van andere ingangsbronnen.</li> </ul>
H.Position	0-100	<ul style="list-style-type: none"> <li>• De instelling H. positie aanpassen.</li> <li>• Alleen voor D-Sub wordt deze instelling grijs weergegeven bij het detecteren van andere ingangsbronnen.</li> </ul>
V.Position	0-100	<ul style="list-style-type: none"> <li>• De instelling V. positie aanpassen.</li> <li>• Alleen voor D-Sub wordt deze instelling grijs weergegeven bij het detecteren van andere ingangsbronnen.</li> </ul>

## Ingangsbron

Menu 1ste niveau	Menu 2de niveau	Omschrijving
HDMI™		<ul style="list-style-type: none"> <li>• Gebruikers kunnen Ingangsbron in elke modus aanpassen.</li> </ul>
DP		
D-Sub		
Automatisch scannen	OFF (UIT)	<ul style="list-style-type: none"> <li>• Gebruikers kunnen de Navigatietoets gebruiken voor het selecteren van Ingangsbron bij de onderstaande status: <ul style="list-style-type: none"> <li>• Wanneer "Automatisch scannen" is ingesteld op "UIT" met de monitor in energiebesparende modus;</li> <li>• Wanneer het berichtenvakje "No Signal (Geen signaal)" wordt getoond op de monitor.</li> </ul> </li> </ul>
	ON (AAN)	

## Navigatietoets

Menu 1ste niveau	Menu 2de niveau	Omschrijving
Omhoog Omlaag Links Rechts	OFF (UIT)	<ul style="list-style-type: none"> <li>Alle navigatietoetsitems kunnen worden aangepast via OSD- Menu's.</li> </ul>
	Helderheid	
	Modus	
	Alarmklok	
	Ingangsbron	
	Update frequentie	
	Info. On Screen	
	Geluidsvolume	

## Instelling

Menu 1ste niveau	Menu 2de niveau	Omschrijving
Sprache	繁體中文	<ul style="list-style-type: none"> <li>Gebruikers moeten op de middelste knop drukken voor bevestigen en toepassen van de taalinstelling.</li> <li>Taal is een onafhankelijke instelling. De eigen taalinstelling van gebruikers gaat voorbij aan de standaard fabrieksinstelling. Wanneer gebruikers Opnieuw instellen instellen op Ja, wordt Taal niet gewijzigd.</li> </ul>
	English	
	Français	
	Deutsch	
	Italiano	
	Español	
	한국어	
	日本語	
	Русский	
	Português	
	简体中文	
	Bahasa Indonesia	
	Türkçe	
(Meer talen binnenkort verwacht)		
Transparantie	0~5	<ul style="list-style-type: none"> <li>Gebruikers kunnen Transparantie in elke modus aanpassen.</li> </ul>
OSD-onderbreking	5~30s	<ul style="list-style-type: none"> <li>Gebruikers kunnen OSD-onderbreking in elke modus aanpassen.</li> </ul>
Aan/uit-knop	OFF (UIT)	<ul style="list-style-type: none"> <li>Wanneer dit is ingesteld op UIT, kunnen gebruikers op de Aan/uit-knop drukken om de monitor uit te schakelen.</li> </ul>
	Stand-by	<ul style="list-style-type: none"> <li>Wanneer dit is ingesteld op Stand-by, kunnen gebruikers op de Aan/uit-knop drukken om het paneel en de achtergrondverlichting uit te schakelen.</li> </ul>

Menu 1ste niveau	Menu 2de niveau	Omschrijving				
Info. On Screen	OFF (UIT)	<ul style="list-style-type: none"> <li>De informatie van de monitorstatus wordt aan weergegeven rechterkant van het scherm getoond.</li> <li>Activeren van Informatie op het scherm is van invloed op: <table border="1" data-bbox="533 268 873 328"> <thead> <tr> <th>Beïnvloede functie</th> <th>Functiestatus</th> </tr> </thead> <tbody> <tr> <td>» Eye-Q-controle</td> <td>Instellen op UIT</td> </tr> </tbody> </table> </li> </ul>	Beïnvloede functie	Functiestatus	» Eye-Q-controle	Instellen op UIT
	Beïnvloede functie		Functiestatus			
» Eye-Q-controle	Instellen op UIT					
ON (AAN)						
Geluidsvolume	0-100	<ul style="list-style-type: none"> <li>Gebruikers kunnen het Geluidsvolume in elke modus aanpassen.</li> </ul>				
Opnieuw instellen	YES (JA)	<ul style="list-style-type: none"> <li>Gebruikers kunnen instellingen resetten en herstellen naar oorspronkelijke OSD-standaardwaarde in elke modus.</li> </ul>				
	NO (NEE)					