



# **PRO Serie**

## **LCD-Monitor**

PRO MP275QPDG  
PRO MP275QPDGDE  
Servicehandbuch

# Inhaltsverzeichnis

Urheberrechts- und Markenhinweis.....	4
Revision .....	4
So verwenden Sie dieses Servicehandbuch .....	4
Sicherheitshinweise .....	5
Strom .....	5
Umgebung .....	5
Bedingter Garantieservice .....	6
Upgrade und Service.....	6
Öffentlich verfügbare Serviceinformationen .....	7
<b>Demontage &amp; Montage.....</b>	<b>9</b>
Produktkomponenten und Zubehör.....	10
Aufrüstbarkeit und Reparaturfähigkeit des Produkts.....	12
Empfohlene Werkzeuge.....	13
Schraubenliste .....	13
Vorbereitung zur Demontage .....	14
Der Ständer .....	16
Demontage des Ständers .....	16
Montage des Ständers .....	17
Hintere Abdeckung .....	18
Demontage der Hintere Abdeckung .....	18
Montage der Hintere Abdeckung .....	20
Kamera .....	22
Demontage der Kamera .....	22
Montage der Kamera .....	23
Navi-Board & Navi-Taste .....	24
Demontage der Navi-Board & Navi-Taste .....	24
Montage der Navi-Board & Navi-Taste .....	25
Lautsprecher .....	26
Demontage des Lautsprechers.....	26
Montage des Lautsprechers .....	27

LCD-Panel und Abschirmungsabdeckung .....	28
Demontage des LCD-Panels und der Abschirmabdeckung .....	28
Montage des LCD-Panels und der Abschirmabdeckung .....	29
Hauptplatine .....	30
Demontage des Hauptplatine .....	30
Montage des Hauptplatine .....	31
Netzteilplatine .....	32
Demontage der Netzteilplatine .....	32
Montage der Netzteilplatine .....	33
Dekorstreifen .....	34
Demontage der Dekorstreifen .....	34
Montage der Dekorstreifen .....	35
Einschalten nach der Wartung .....	36
Fehlerbehebung .....	37
Recycling-Richtlinien .....	38
Standfuß .....	38
Beide Platten .....	39
VESA-Platte .....	40
Standgehäuse .....	41
Hintere Abdeckung .....	43
Entfernen der Dekorstreifen und des LCD-Rahmens .....	44
Anweisungen zum Ende der Produktlebensdauer .....	47
Zweck .....	47
Informationen zur Identifizierung von Komponenten und Materialien .....	47
Produktrücknahmeservice .....	48
<b>OSD-Einrichtung .....</b>	<b>50</b>
OSD-Einrichtung .....	50
OSD-Menüs .....	51
Bild .....	54
Eingangsquelle .....	55
PIP/PBP .....	56
Navi-Taste .....	57
Einstellungen .....	57

# Urheberrechts - und Markenhinweis

Copyright © 2023 Micro-Star Int'l Co., Ltd. Alle Rechte vorbehalten.  
Das verwendete MSI-Logo ist ein eingetragenes Warenzeichen von Micro-Star Int'l Co., Ltd. Marken und Namen Dritter sind Eigentum der jeweiligen Inhaber. Es wird keine Garantie für die Richtigkeit oder Vollständigkeit gegeben, weder ausdrücklich noch implizit. MSI behält sich das Recht vor, dieses Dokument ohne vorherige Ankündigung zu ändern.

## Revision

V1.0, 2024/07

## So verwenden Sie dieses Servicehandbuch

Dieses Servicehandbuch bietet eine detaillierte Darstellung der Demontage und Montage des Produkts. Da die Themen in diesem Handbuch möglicherweise zusammenhängen, empfiehlt es sich, das Handbuch zunächst vollständig durchzulesen. Anschließend können Sie direkt zu dem spezifischen Thema gehen, das Ihren unmittelbaren Anforderungen am ehesten entspricht.

# Sicherheitshinweise

Beachten Sie beim Umgang mit dem Produkt die Sicherheitsvorkehrungen, um Schäden an Personen oder die Beeinträchtigung der Produktfunktionalität zu verhindern.

## Strom

- Wenn das Netzkabel mit einem 3-poligen Stecker ausgestattet ist, dürfen Sie den Schutzleiterstift am Stecker nicht entfernen. Der Monitor muss an eine geerdete Netzsteckdose angeschlossen werden.
- Trennen Sie alle Stromquellen und stellen Sie das Produkt vor der Demontage/Montage auf eine stabile Oberfläche.
- Wenn Sie das Netzkabel abziehen, halten Sie immer den Stecker des Kabels fest. Ziehen Sie niemals direkt am Kabel.
- Verlegen Sie das Netzkabel so, dass niemand darauf treten kann. Stellen Sie keine Gegenstände auf das Netzkabel.
- Falls dieses Produkt mit einem Adapter geliefert wird, verwenden Sie ausschließlich den von MSI bereitgestellten und für dieses Produkt zugelassenen AC-Adapter.

## Umgebung

- Platzieren Sie das Produkt nicht in Umgebungen, in denen es Nebel, Rauch, Vibrationen, übermäßigem Staub, salzhaltiger oder fettiger Luft oder anderen korrosiven Gasen und Dämpfen ausgesetzt ist.
- Um elektrostatische Entladungen zu vermeiden, verwenden Sie vor dem Umgang mit Komponenten ein antistatisches Armband. Hantieren Sie mit elektrostatisch empfindlichen Komponenten, Teilen und Baugruppen ausschließlich in statikfreien Arbeitsbereichen.
- Gehen Sie vorsichtig mit den Komponenten um. Berühren Sie keine Pins oder Kontakte einer Komponente.
- Legen Sie die Komponenten auf eine geerdete antistatische Matte oder auf das mit den Komponenten gelieferte Polster wenn die Komponenten vom Produkt getrennt sind.
- Behandeln Sie das Display-Panel mit besonderer Vorsicht, da es zerbrechlich ist und zerbrechen könnte.
- Führen Sie keine Wartungsarbeiten mit nassen Händen durch.
- Verhindern Sie, dass Fremdstoffe wie Wasser, andere Flüssigkeiten oder Chemikalien während der Demontage/Montage in das Produkt gelangen.
- Stellen Sie nach der Montage sicher, dass alle Schrauben wieder eingesetzt sind und keine übrig gebliebenen Schrauben im Produkt verbleiben.

# Bedingter Garantieservice

MSI bietet einen bedingten Garantie-service für ausgewählte Modelle. Weitere Informationen erhalten Sie beim [MSI-Mitgliedcenter](#).

## Upgrade und Service

Verfügbare Hardware-Funktionen können nur im Rahmen eines von MSI oder einem autorisierten Serviceanbieter angebotenen Upgrade-, Reparatur- oder Austauschdienstes angeboten werden.

MSI bietet Kunden für alle EPEAT-registrierten Produkte 3 Jahre lang ab Verkaufsdatum Ersatzteile, Produktreparaturen und Services an.

Schäden, die durch die Wartung von nicht von MSI autorisierten Produkten oder die Verwendung modifizierter oder nicht von MSI autorisierter Teile oder Komponenten entstehen, sind nicht durch die MSI-Garantievereinbarung abgedeckt.

Besuchen Sie den [MSI-Servicestandort](#) , um diese von MSI angebotenen Dienste zu erhalten.

Gehen Sie zum [MSI Web Ticket](#) , um bei Bedarf weitere Unterstützung zu erhalten.

# Öffentlich verfügbare Serviceinformationen

Serviceinformationen	Abschnitt
Demontageanleitung inklusive Angabe der benötigten Werkzeuge.	<a href="#"><u>Produktkomponenten und Zubehör</u></a> <a href="#"><u>Empfohlene Werkzeuge</u></a>
Explosionszeichnung der Teile.	<a href="#"><u>Produktkomponenten und Zubehör</u></a>
Ersatzteilliste, einschließlich der vom Hersteller zugelassenen Ersatzteile und wie sie zu erhalten sind.	<a href="#"><u>Aufrüstbarkeit und Reparaturfähigkeit des Produkts</u></a>
Wartungsverfahren oder Hinweise, wo diese Verfahren erhältlich sind.	<a href="#"><u>Monitor-Unterstützung</u></a> <a href="#"><u>OSD-Einrichtung</u></a>
Fehlerbehebungsanleitungen, Software-Diagnosetools, Videos zur Fehlerbehebung oder andere Anleitungen zur Fehlerbehebung.	<a href="#"><u>Fehlerbehebung</u></a>
Anleitung zum Bezug von Software-Updates (gilt nicht für Display-Produkte).	N/A
Anweisungen, wie der Benutzer personenbezogene Daten entfernen kann. Wenn die Anweisungen die Vernichtung des Speichers erfordern, werden Anweisungen zum Austausch des Speichers bereitgestellt (gilt nicht für Display-Produkte).	N/A

Es ist zulässig, dass Serviceanweisungen Informationen ausschließen, die nach Festlegung des Herstellers:	
a) Den Benutzer einem Verletzungsrisiko aussetzen kann, oder	N/A
b) Geistige Eigentumsrechte verstößt, oder	N/A
c) Die Privatsphäre oder Sicherheit des Benutzers gefährdet, oder	N/A
d) Umfasst die Demontage eines Akkupacks oder Netzteils	N/A
Wenn einer der oben genannten vier Ausschlüsse geltend gemacht wird, muss der Hersteller nachweisen, wie das Produkt nach der Reparatur wieder in den normalen Betriebszustand versetzt wird. Die Reparatur kann den Austausch der mit dem Ausschluss verbundenen Komponente(n) umfassen.	N/A



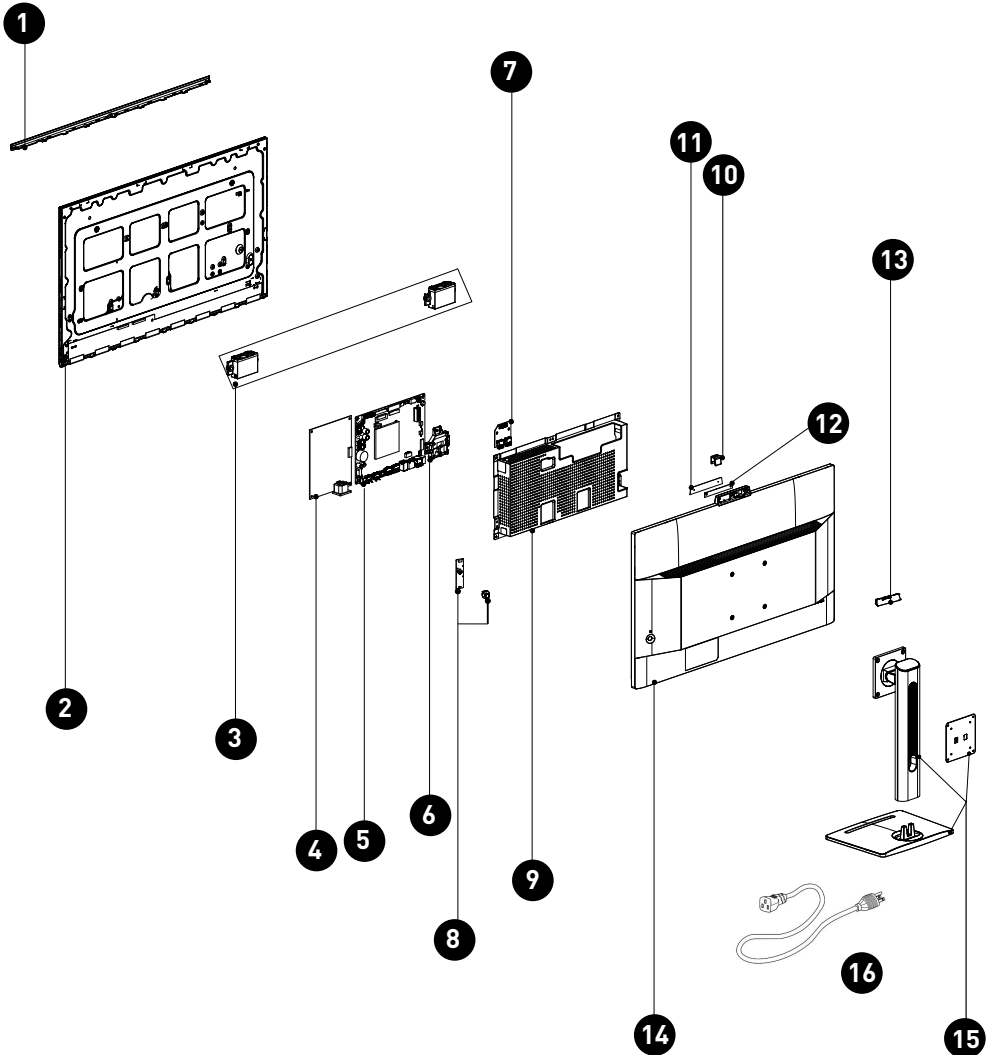
# **Demontage & Montage**

# Produktkomponenten und Zubehör



**Wichtig**

MSI stellt die nachstehende Liste von Komponenten für die erworbene Systemkonfiguration bereit und bietet diese bis zu 2 Jahre nach Einstellung des Produkts an, um die Betriebslebensdauer des Produkts zu verlängern. Weitere Dienstleistungen erhalten Sie über den [MSI Online-Kundendienst](#).



Artikel	Komponente/Zubehör
1	<u><i>Dekorstreifen</i></u>
2	<u><i>LCD-Panel</i></u>
3	<u><i>Lautsprecher</i></u>
4	<u><i>Netzteilplatine</i></u>
5	<u><i>Hauptplatine</i></u>
6	<u><i>HUB-Halterung</i></u>
7	<u><i>HUB-Leiterplatte</i></u>
8	<u><i>Navi-Board &amp; Navi-Taste</i></u>
9	<u><i>Abschirmungsabdeckung</i></u>
10	<u><i>Kamera-Schieberegler</i></u>
11	<u><i>Vorderdeckel der Kamera</i></u>
12	<u><i>Kamera-Leiterplatte</i></u>
13	<u><i>Rückdeckel der Kamera</i></u>
14	<u><i>Hintere Abdeckung</i></u>
15	<u><i>Der Ständer</i></u>
16	<i>Netzkabel</i>

# Aufrüstbarkeit und Reparaturfähigkeit des Produkts

Informationen zu Hardwaremerkmalen, die nur mit allgemein verfügbaren Werkzeugen aufrüstbar, reparierbar oder ersetzbar sind, sowie eine Auflistung austauschbarer Ersatzteile nach Produkten erhalten Sie durch Kontaktaufnahme mit dem [MSI Online-Kundendienst](#).

Informationen zu Austausch-, Reparatur- oder Upgrade-Methoden finden Sie unter den [Hyperlinks](#) in der folgenden Tabelle.

Hardwaremerkmale	Aufrüstbar	Reparierbar	Ersetzbar	Löten
Der Hauptprozessor oder das System-on-a-Chip (SOC)	Nein	Nein	Nein	Ja
Die Hauptspeicherkapazität des Systems	Nein	N/A	N/A	N/A
Die Massenspeicherkapazität des Systems	N/A	N/A	N/A	N/A
Drahtlose Netzwerkfähigkeit	N/A	N/A	N/A	N/A
Grafikfähigkeit (integriert oder diskret)	N/A	N/A	N/A	N/A
<a href="#">Display-Panel oder Display-Einheit</a>	N/A	Nein	Ja	Nein
Integrierte mechanische Tastaturen	N/A	N/A	N/A	N/A
Alle Batterien	N/A	N/A	N/A	N/A
<a href="#">Alle externen und internen Stromversorgungen</a>	N/A	Nein	Ja	Nein
All fan assemblies	N/A	N/A	N/A	N/A
<b>UND mindestens zwei der folgenden Punkte (oder einer, falls alle übrigen im Produkt fehlen):</b>	<b>Aufrüstbar</b>	<b>Reparierbar</b>	<b>Ersetzbar</b>	<b>Löten</b>
<a href="#">Lautsprecher</a>	Nein	Nein	Ja	Nein
Kamera	Nein	Nein	Ja	Nein
Touchpad	N/A	N/A	N/A	N/A
I/O-Anschlüsse und externer Stromanschluss	Nein	Nein	Nein	Ja
Lesegeräte (z. B. Magnetstreifen, Dallas-Key, Fingerabdruck, Chipkarte)	N/A	N/A	N/A	Nein

# Empfohlene Werkzeuge

Die folgenden Werkzeuge könnten für die Durchführung der Demontage- und Montageschritte benötigt werden.

- Kreuzschlitzschraubendreher
- Schlitzschraubendreher (optional)
- Pinzette
- Hebelwerkzeug
- Seitenschneider (optional)
- Heißluftpistole (optional)
- Antistatische Handschuhe
- Antistatisches Armband (optional)
- Antistatische Matte mit Erdungsdraht (optional)
- Antistatisches Armband (optional)

# Schraubenliste

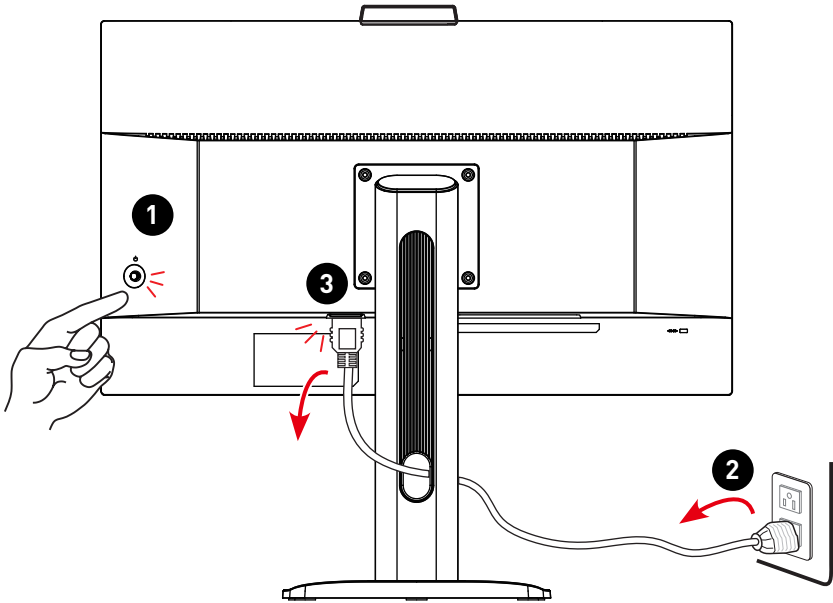
Bitte beachten Sie die nachstehende Schraubenliste beim Zerlegen und Zusammenbauen des Computers.

Hinweis: Diese Schraubenliste dient nur als Referenz und kann von Modell zu Modell unterschiedlich sein. Es wird dringend empfohlen, dass sich Benutzer für weitere Unterstützung an das autorisierte Servicecenter wenden.

Komponente	Schraubentyp	Menge
Dekorstreifen	M2.5*4	5
Netzteilplatine	M3*6	4
Abschirmabdeckung	M3*3	4
Hauptplatine	M3*6	4

# Vorbereitung zur Demontage

1. Schalten Sie den Monitor und Ihren Computer aus.
2. Trennen Sie die Netzkabel Ihres Monitors und PCs von der Steckdose.
3. Trennen Sie alle Kabel, einschließlich des Netzkabels, vom Monitor.



 **Wichtig**

- *Trennen Sie vor der Demontage/Montage den Monitor von allen Stromquellen und stellen Sie ihn auf eine stabile Oberfläche.*
- *Wenn Sie das Netzkabel abziehen, halten Sie immer den Stecker des Kabels fest. Ziehen Sie niemals direkt am Kabel.*
- *Platzieren Sie das Monitor nicht in Umgebungen, in denen es Nebel, Rauch, Vibrationen, übermäßigem Staub, salzhaltiger oder fettiger Luft oder anderen korrosiven Gasen und Dämpfen ausgesetzt ist.*
- *Um elektrostatische Entladungen zu vermeiden, verwenden Sie vor dem Umgang mit elektrostatisch empfindlichen Komponenten ein antistatisches Armband.*
- *Behandeln Sie das Display-Panel mit besonderer Vorsicht, da es zerbrechlich ist und zerbrechen könnte.*
- *Führen Sie keine Wartungsarbeiten mit nassen Händen durch.*
- *Stellen Sie nach der Montage sicher, dass alle Schrauben wieder eingesetzt sind und keine übrig gebliebenen Schrauben im Monitor verbleiben.*

# Der Ständer

## Demontage des Ständers

---

1. Legen Sie den Monitor mit der Vorderseite nach unten auf eine stabile, geschützte Oberfläche.
2. Suchen und entfernen Sie die Schrauben, mit denen der Ständer ① befestigt ist.
3. Heben Sie den Ständer ② an und entfernen Sie ihn vom Monitor.



## Montage des Ständers

---

1. Legen Sie den Monitor mit der Vorderseite nach unten auf eine stabile, geschützte Oberfläche.
2. Richten Sie die Schraubenlöcher am Ständer an den Schraubenlöchern in der hinteren Abdeckung aus.
3. Setzen Sie die Schrauben **1** wieder ein und ziehen Sie sie fest, um den Ständer **2** zu sichern.



# Hintere Abdeckung

## Demontage der Hintere Abdeckung

---

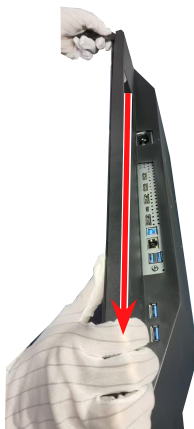
1. Legen Sie Ihre Daumen auf die hintere Abdeckung **1**, und die anderen Finger **2** gegen die Frontblende. Drücken Sie Ihre Daumen **3** nach unten, um die obere sowie die linke und rechte Seite der hinteren Abdeckung zu öffnen.

### **Wichtig**

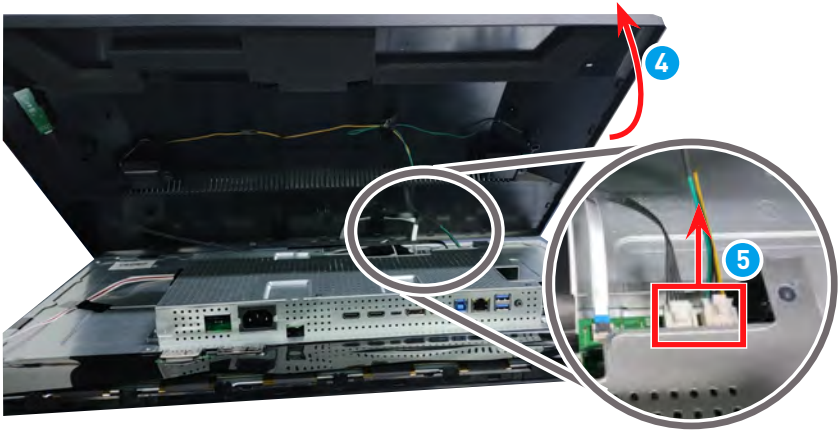
- Vermeiden Sie Fingerdruck auf der Bildschirmoberfläche, da dies das Display beschädigen kann.
- 



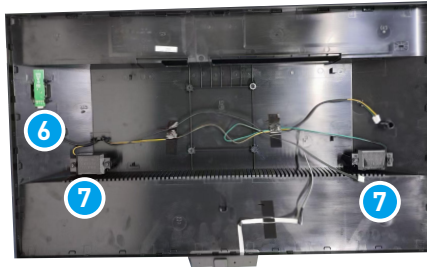
2. Hebeln Sie die Unterseite der hinteren Abdeckung vorsichtig mit einem Hebelwerkzeug ab.



3. Heben Sie die hintere Abdeckung vorsichtig an **4** und seien Sie beim Abziehen der Lautsprecherkabel vorsichtig **5**.



4. Lösen und entfernen Sie vorsichtig die Navi-Board **6**, die Lautsprecher **7**, und sämtliche Kabel aus der hinteren Abdeckung.



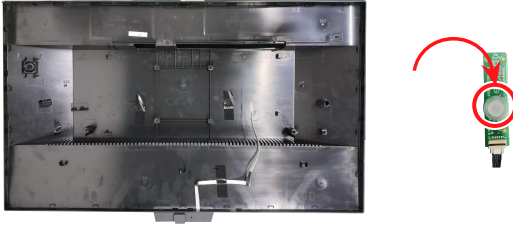
5. Entfernen Sie zum Abschluss den Navi-Taste.



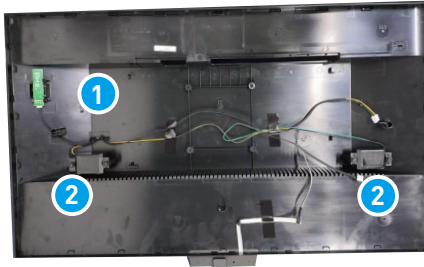
## Montage der Hintere Abdeckung

---

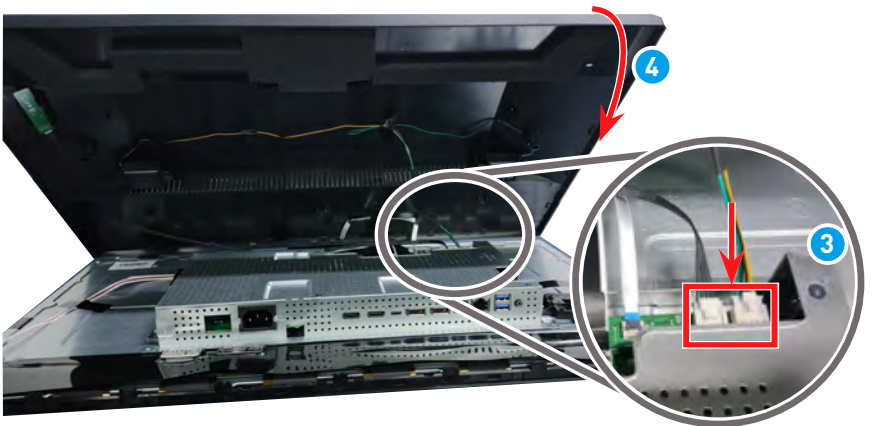
1. Stecken Sie den Navi-Taste ein, um mit der Montage der hinteren Abdeckung zu beginnen.



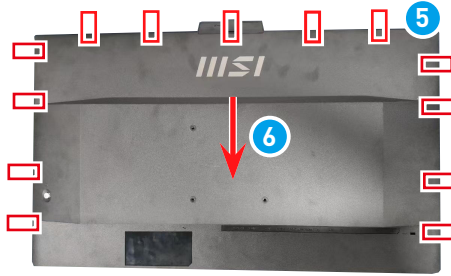
2. Befestigen Sie das Navi-Board **1** und die Lautsprecher **2** vorsichtig an ihrer Position und verlegen Sie deren Kabel.



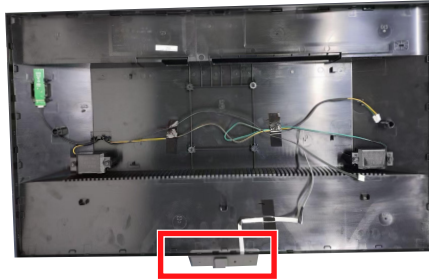
3. Schließen Sie die Lautsprecherkabel **3** vorsichtig an das Mainboard an und schließen Sie anschließend die hintere Abdeckung **4**.



4. Richten Sie die Laschen an der hinteren Abdeckung an den Schlitzten 5 aus. Drücken Sie die hintere Abdeckung zum Abschluss vorsichtig nach unten 6 .

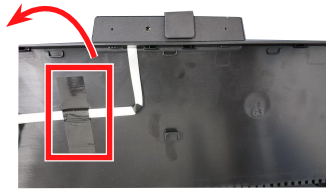


# Kamera



## Demontage der Kamera

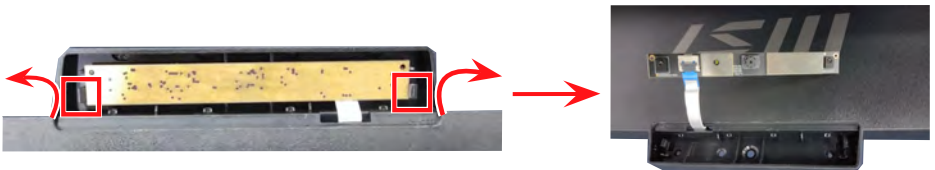
1. Entfernen Sie das Kabelband, das die Kamera verbindet.



2. Öffnen Sie den Kamera-Schiebereglern **1** und hebeln Sie mit dem Hebelwerkzeug vorsichtig die hintere Abdeckung der Kamera **2** auf.



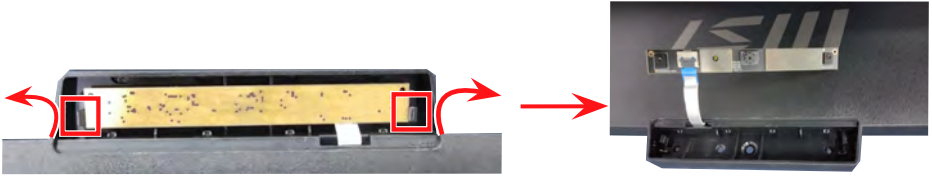
3. Spreizen Sie die Clips auf der linken und rechten Seite vorsichtig mit den Daumen und entfernen Sie die Kamera-Leiterplatte.



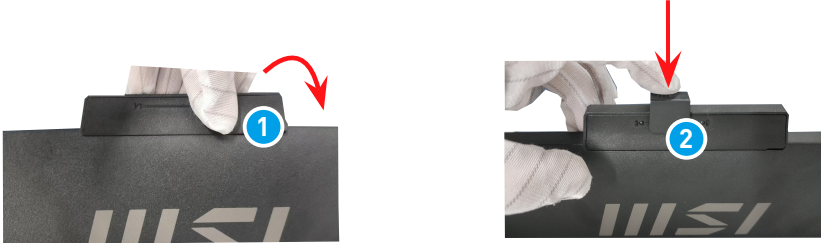
## Montage der Kamera

---

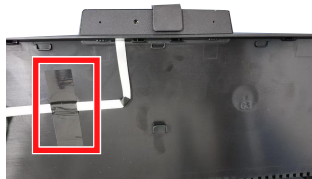
1. Drücken Sie die Kamera-Leiterplatte mit dem Daumen vorsichtig an die Druckknöpfe auf der linken und rechten Seite.



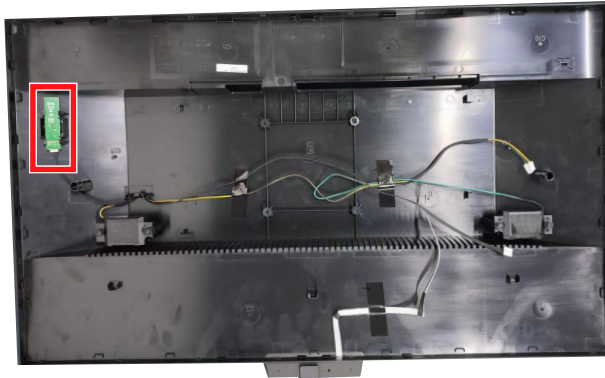
2. Drücke die Rückabdeckung der Kamera vorsichtig mit dem Daumen in das entsprechende Rückgehäuse ① und drücke den Kamera-Schieberegler ② nach unten.



3. Draht und Klebeband.

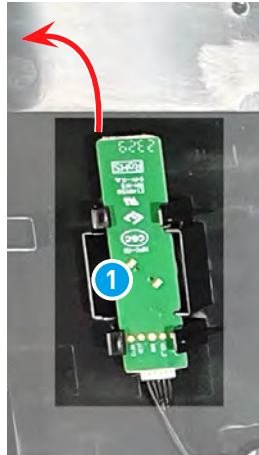


# Navi-Board & Navi-Taste

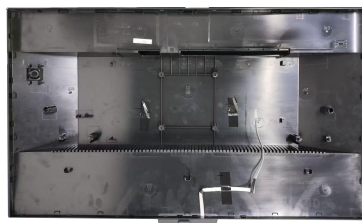


## Demontage der Navi-Board & Navi-Taste

1. Heben Sie die Navi-Board **1** an und entfernen Sie sie zusammen mit den Kabeln von der hinteren Abdeckung.



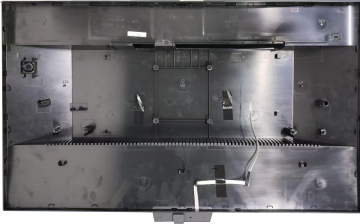
2. Entfernen Sie den Navi-Schlüssel **2** , um die hintere Abdeckung freizugeben.



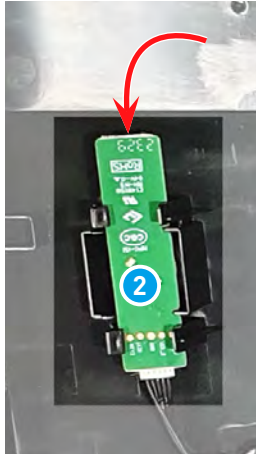
## Montage der Navi-Board & Navi-Taste

---

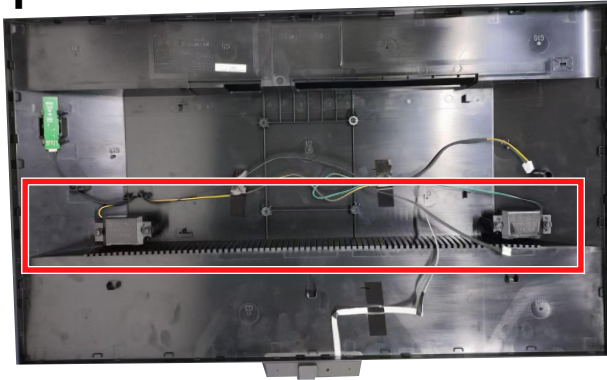
1. Stecken Sie die Navi-Taste **1** ein, um mit der Montage der hinteren Abdeckung zu beginnen.



2. Richten Sie die Navi-Tastatur **2** aus und setzen Sie sie wieder auf die hintere Abdeckung auf.



# Lautsprecher

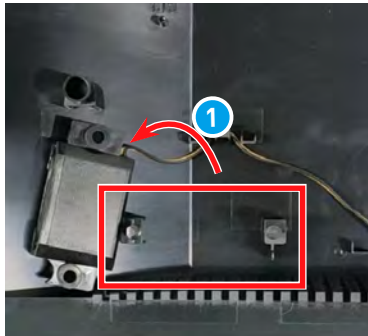


## Demontage des Lautsprechers

1. Lautsprecher lokalisieren.



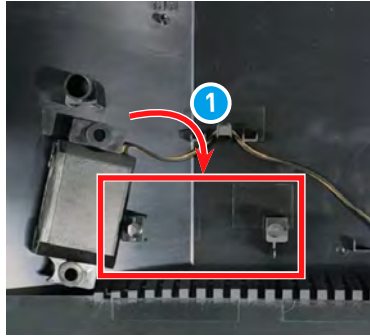
2. Demontieren Sie die Lautsprecher aus den Halterungen ① und führen Sie die Lautsprecherkabel vorsichtig heraus.



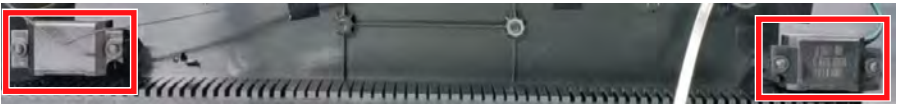
## Montage des Lautsprechers

---

1. Lautsprecherkabel ausrichten und Lautsprecher an Halterungen befestigen ①.



2. Verlegen und verbinden Sie die Lautsprecherkabel.

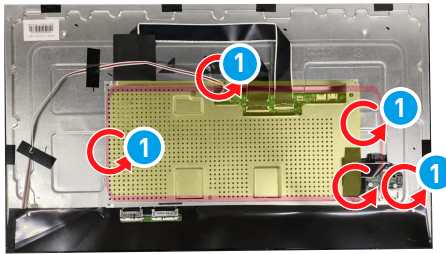


# LCD-Panel und Abschirmungsabdeckung

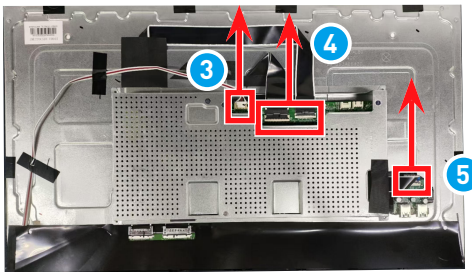


## Demontage des LCD-Panels und der Abschirmabdeckung

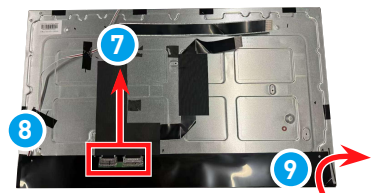
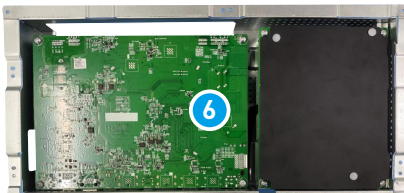
1. Entfernen Sie die Schrauben **1** der Abschirmabdeckung und die Schrauben **2** des Dekorstreifen.



2. Trennen Sie das LED-Kabel **3**. Und trennen Sie das Panel-Signalkabel **4**. Ziehen Sie das HUB PCB-Kabel **5** ab und entfernen Sie die HUB-Leiterplatte.

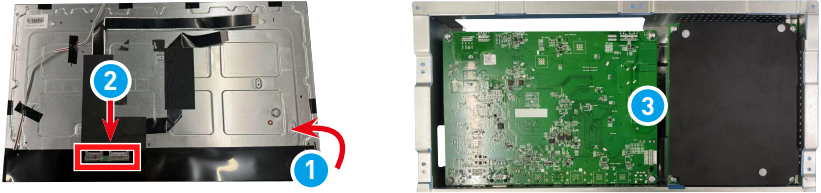


3. Entfernen Sie die Abschirmabdeckung **6**, das Panel-Signalkabel **7**, das LED-Kabel **8**, die T-Con-Platine **9** und die Klebebänder.

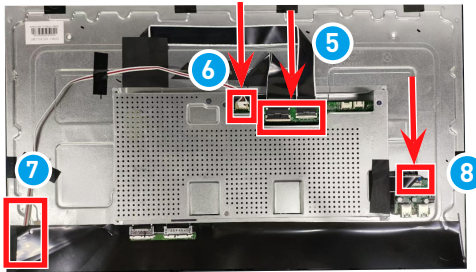


## Montage des LCD-Panels und der Abschirmabdeckung

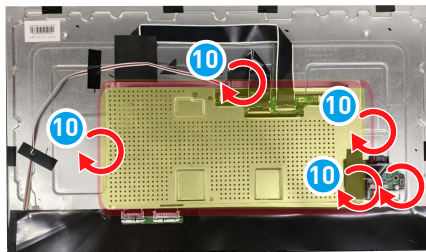
1. Installieren Sie die T-Con-Platine **1** mit ihrem Klebeband, schließen Sie das Panel-Signalkabel **2**, an und positionieren Sie die Abschirmabdeckung **3** HUB-Leiterplatte.



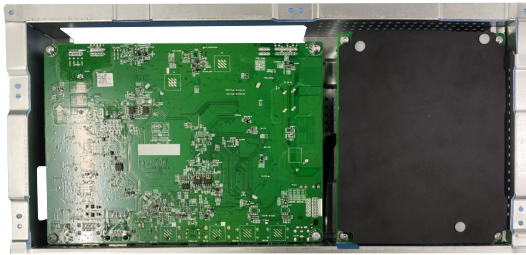
2. Schließen Sie das Signalkabel des Panels an **5**, drücken und halten Sie die Entriegelungsglaschen des Kabels und ziehen Sie das Kabel vorsichtig nach innen. Schließen Sie das LED-Kabel **6** an beiden Enden an **7** und denken Sie daran, das LED-Kabel in der linken Ecke des LCD-Panels mit schwarzem Klebeband zu umwickeln, um Lichtlecks zu vermeiden. Schließen Sie das HUB-PCB-Kabel **8** an.



3. Befestigen Sie zum Abschluss die Schrauben der Dekorstreifen **9** und der Abschirmabdeckung **10**.



# Hauptplatine

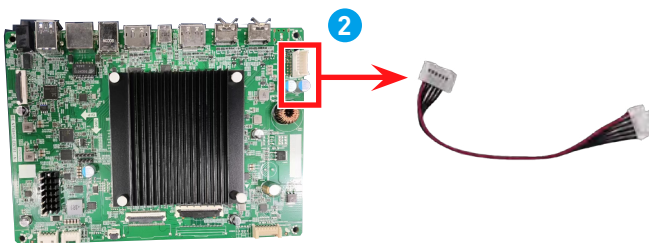
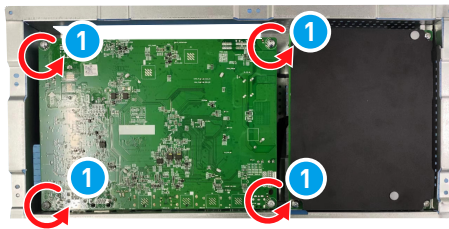


## Demontage des Hauptplatine

---

Folgen Sie der Anleitung zur [Demontage des LCD-Panels und der Abschirmabdeckung](#) um das Hauptplatine zu entfernen.

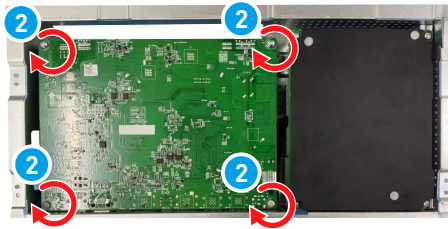
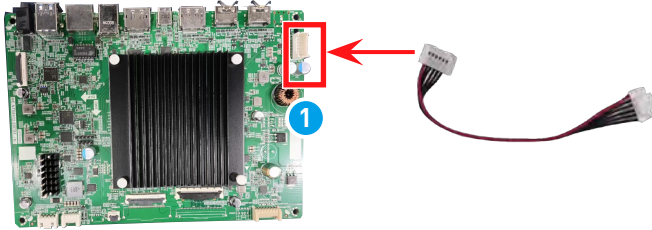
1. Suchen Sie das Hauptplatine und entfernen Sie die Schrauben. ①
2. Trennen Sie zum Abschluss das Kabel vom linken Hauptplatine ② .



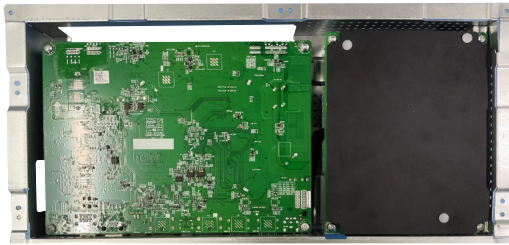
## Montage des Hauptplatine

---

1. Zum Abschluss das Kabel vom linken Hauptplatine **1** anschließen.
2. Suchen Sie das Mainboard und entfernen Sie die Schrauben. **2**



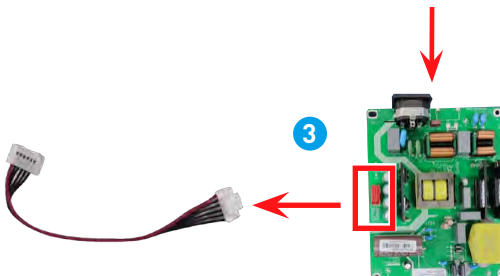
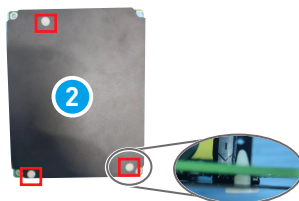
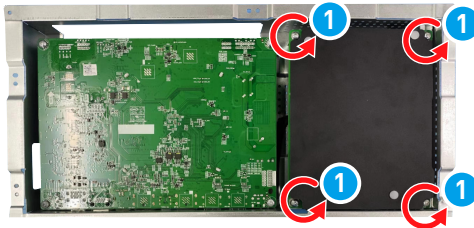
# Netzteilplatine



## Demontage der Netzteilplatine

Folgen Sie der Anleitung zur [Demontage des LCD-Panels und der Abschirmabdeckung](#) um das Netzteilplatine zu entfernen.

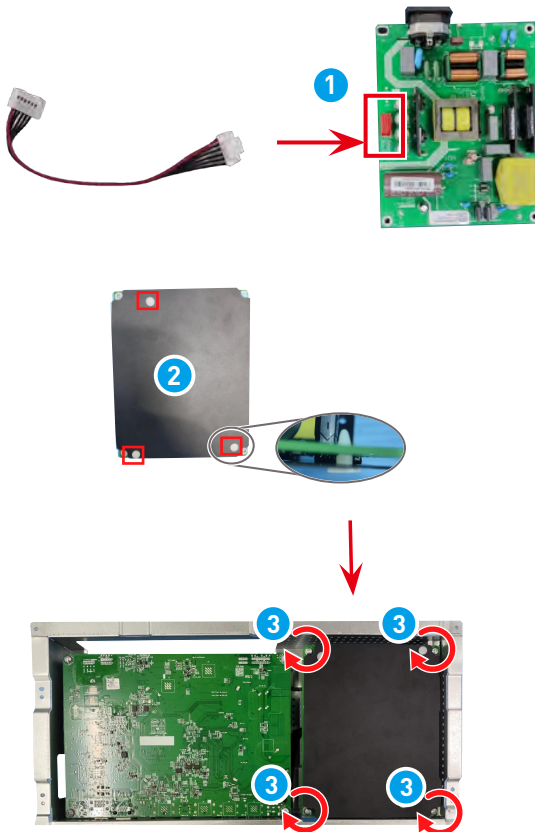
1. Lösen Sie die Schrauben auf der Netzteilplatine. ①
2. Nehmen Sie den Clip zwischen der Isolierplatte und der Steckdosenleiste heraus. ②
3. Trennen Sie zum Abschluss das Kabel von der rechten Netzteilplatine ③.



## Montage der Netzteilplatine

---

1. Schließen Sie zum Abschluss das Kabel von der rechten Netzteilplatine **1** an.
2. Befestigen Sie den Clip zwischen der Isolierplatte und der Steckdosenleiste. **2**
3. Befestigen Sie die Schrauben auf der Netzteilplatine. **3**



# Dekorstreifen



## Demontage der Dekorstreifen

---

1. Folgen Sie der Anleitung zur [Demontage des LCD-Panels und der Abschirmabdeckung](#) , um den Dekorstreifen zu entfernen.
2. Legen Sie den Monitor mit der Vorderseite nach unten. Entfernen Sie mit einem Kreuzschlitzschraubendreher die Schrauben **1** , mit denen der Dekorstreifen an der LCD-Blende befestigt ist.



3. Ziehen Sie den Dekorstreifen **2** from bei nach oben zeigendem Monitor vorsichtig nach außen von der LCD-Blende ab.



## Montage der Dekorstreifen

---

1. Platzieren Sie den Dekorstreifen **1** wieder auf der LCD-Blende, wobei die Schraubenlöcher ausgerichtet sein müssen, und lassen Sie ihn dann durch Herunterdrücken an den Kanten einrasten.

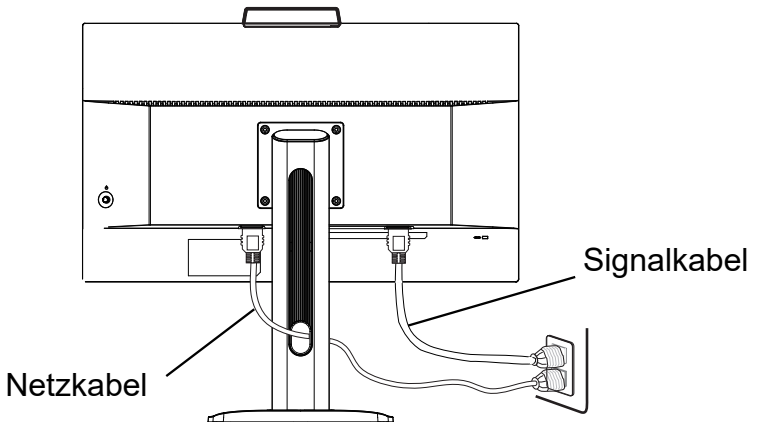
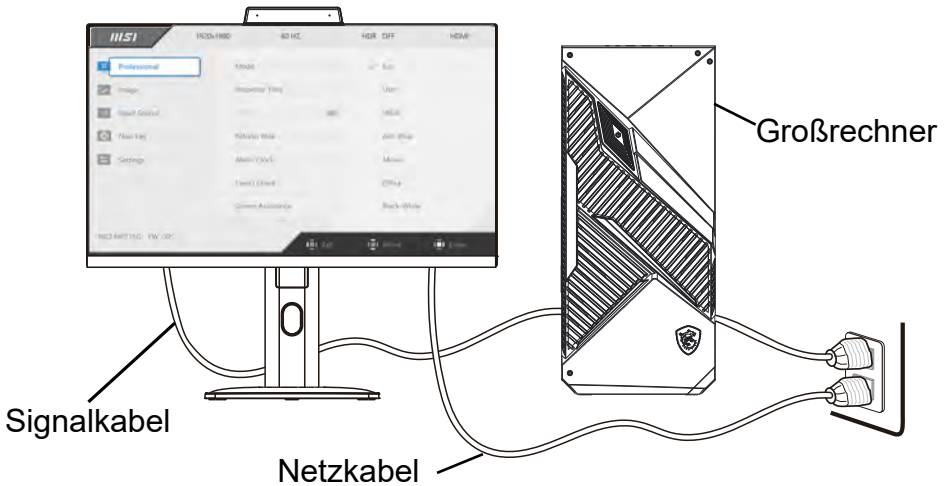


2. Setzen Sie die Schrauben **2** wieder ein und ziehen Sie sie mit einem Kreuzschlitzschraubendreher fest, um den Dekorstreifen an der LCD-Blende zu befestigen.



# Einschalten nach der Wartung

1. Verbinden Sie das Signalkabel vom Monitor mit Ihrem PC. Verbinden Sie das Netzkabel mit der Strombuchse des Monitors und der Steckdose. Schalten Sie den Monitor ein.
2. Überprüfen Sie je nach Signalanschlüssen des Monitors nacheinander die VGA-, HDMI- und DP-Anschlüsse. Ändern Sie die Anzeige auf rote, grüne, blaue, weiße und schwarze Bildschirme, um zu überprüfen, ob ein Bild abnormal ist.
3. Drücken Sie die Menütaste und passen Sie die Helligkeit oder andere Funktionen an, um den Bildschirm auf Anomalien zu überprüfen.
4. Überprüfen Sie die Audio- und Lautstärkeregelung auf Anomalien beim Anschluss an verschiedene Signalanschlüsse.
5. Setzen Sie den Monitor nach der Überprüfung zurück. Schalten Sie den Monitor aus und ziehen Sie alle Kabel ab.



# Fehlerbehebung

Benutzer können die folgenden Tipps zu Rate ziehen oder den [MSI Monitor-Unterstützung](#) besuchen, um bei häufig auftretenden Problemen mit dem Produkt eine schnelle und einfache Fehlerbehebung zu erhalten. Es wird immer empfohlen, dass Benutzer sich bei Bedarf an das autorisierte MSI-Servicecenter wenden, um erweiterten technischen Support zu erhalten.

## Die Power-LED ist aus.

- Drücken Sie die Einschalttaste des Monitors erneut.
- Überprüfen Sie, ob das Stromkabel des Monitors richtig angeschlossen ist.

## Kein Bild.

- Überprüfen Sie, ob die Grafikkarte des Computers richtig installiert ist.
- Überprüfen Sie, ob Computer und Monitor an Steckdosen angeschlossen und eingeschaltet sind.
- Überprüfen Sie, ob das Monitorsignalkabel richtig angeschlossen ist.
- Der Computer befindet sich möglicherweise im Standby-Modus. Drücken Sie eine beliebige Taste, um den Monitor zu aktivieren.

## Die Größe des Bildschirmbilds ist nicht richtig oder es ist nicht zentriert.

- Informationen zum Einstellen einer für die Anzeige auf dem Monitor geeigneten Einstellung am Computer finden Sie unter „Voreingestellte Anzeigemodi“.

## Kein Plug & Play.

- Überprüfen Sie, ob das Stromkabel des Monitors richtig angeschlossen ist.
- Überprüfen Sie, ob das Monitorsignalkabel richtig angeschlossen ist.
- Prüfen Sie, ob Computer und Grafikkarte Plug & Play-kompatibel sind.

## Die Symbole, die Schriftart oder der Bildschirm sind unscharf, verschwommen oder weisen Farbprobleme auf.

- Vermeiden Sie die Verwendung von Videoverlängerungskabeln.
- Passen Sie Helligkeit und Kontrast an.
- Passen Sie die RGB-Farbe an oder optimieren Sie die Farbtemperatur.
- Überprüfen Sie, ob das Monitorsignalkabel richtig angeschlossen ist.
- Prüfen Sie, ob die Stifte am Signalkabelanschluss verbogen sind.

## Der Monitor beginnt zu flackern oder zeigt Wellen.

- Ändern Sie die Bildwiederholfrequenz, damit sie den Fähigkeiten Ihres Monitors entspricht.
- Aktualisieren Sie Ihre Grafikkartentreiber.
- Halten Sie den Monitor von elektrischen Geräten fern, die elektromagnetische Störungen (EMI) verursachen können.

## So ändern Sie die Einstellungen für die Monitorauflösung

[https://www.msi.com/support/technical\\_details/MNT\\_Resolution](https://www.msi.com/support/technical_details/MNT_Resolution)

## Informationen zur Reaktionszeit des Monitors

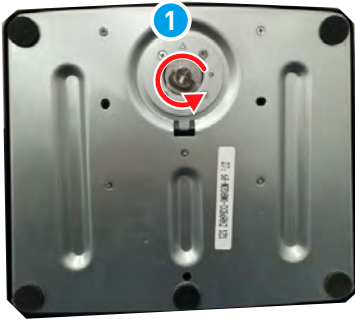
[https://www.msi.com/support/technical\\_details/MNT\\_Perf\\_Product\\_Responding\\_Speed](https://www.msi.com/support/technical_details/MNT_Perf_Product_Responding_Speed)

# Recycling-Richtlinien

## Standfuß

---

1. Befolgen Sie die Anweisungen zur [Demontage des Ständers](#) , um den verstellbaren Ständer vom Monitor zu entfernen.
2. Durch das Auseinandernehmen der Schnellverschlussbefestigungen ① der Standfuß, um den verstellbaren Ständer vom Basis ② zu trennen.



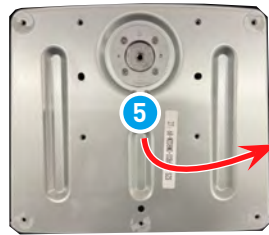
- 
3. Sie werden sehen, dass Ständer und Basis getrennt sind.



4. Drehen Sie die Basis um. Reißen Sie die Gummipolster **3** ab und entfernen Sie die Schrauben **4** darunter mit einem Kreuzschlitzschraubendreher, um die Basis zu öffnen.

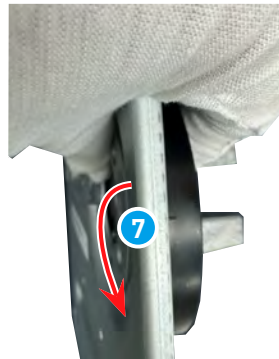


5. Öffnen und entnehmen Sie die Stahlgrundplatte **5**, die Kunststoffgrundplatte kann von qualifizierten Recyclern recycelt werden.



## Beide Platten

6. Schrauben Sie die Basis **6** ab und entfernen Sie alle Komponenten **7**.



7. Beide Platten können von qualifizierten Recyclern recycelt werden.

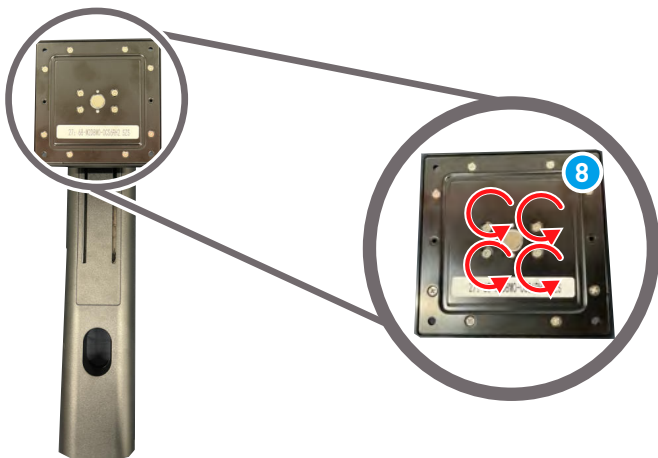


---

## VESA-Platte

---

8. Lösen Sie die Ständerschrauben mit einem Kreuzschlitzschraubendreher **8**.

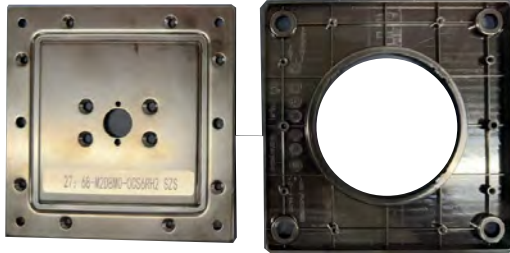


---

9. Verwenden Sie ein Hebelwerkzeug, um die Stahl- und Kunststoff-VESA-Platte am Rand zu öffnen.

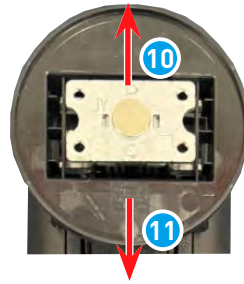


10. Die Kunststoff-VESA-Platte kann von qualifizierten Recyclern recycelt werden.

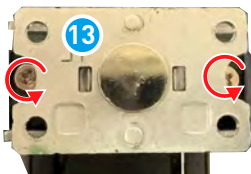


## Standgehäuse

11. Entfernen Sie die runde, scheibenförmige Oberseite **9** wie unten beschrieben ab **10 11 12**.



12. Entfernen Sie die Schrauben **13**, um die Kappe abzunehmen **14**.



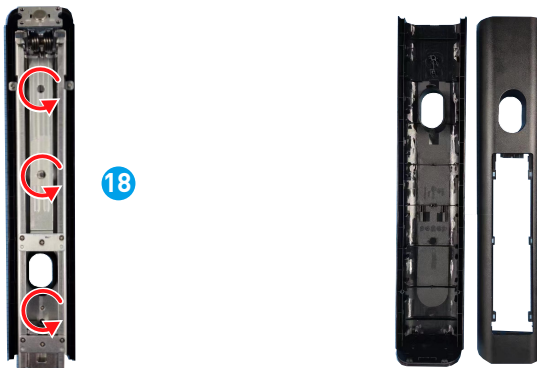
13. Mit einer Zange geradebiegen **15** und die Schale entfernen **16** .



14. Mit einem Hebelwerkzeug vorsichtig das Gehäuse der Strebe aufhebeln **17**.



15. Lösen Sie die Schrauben **18** und das abgenommene Standgehäuse kann von einem qualifizierten Recycler recycelt werden.



## Hintere Abdeckung



### **Wichtig**

*Bevor Sie die getrennten Kunststoffteile recyceln, entfernen Sie bitte alle Schraubenkappen mit Kupferstiften, falls vorhanden, mit einem Kreuzschlitzschraubendreher oder einer Seitenschneider.*

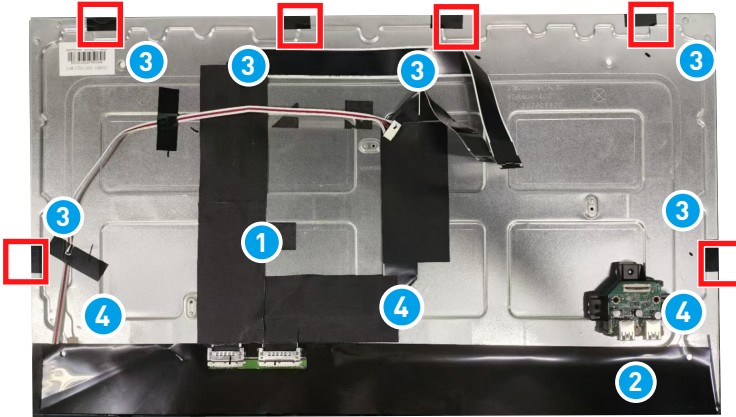
---

1. Befolgen Sie die Anweisungen zur [Demontage der Hinteren Abdeckung](#) , um die hintere Abdeckung zu entfernen.
2. Befolgen Sie die Anweisungen zur [Demontage der Kamera](#) , um die hintere Abdeckung zu entfernen.
3. Befolgen Sie die Anweisungen zur [Demontage der Navi-Board & Navi-Taste](#) , um die hintere Abdeckung zu entfernen.
4. Befolgen Sie die Anweisungen zur [Demontage des Lautsprechers](#) , um die hintere Abdeckung zu entfernen.
5. Nach dem Zerlegen aller Komponenten kann die Rückabdeckung von qualifizierten Recyclern recycelt werden.



## Entfernen des Dekostreifens und der LCD-Blende

1. Befolgen Sie die Anweisungen zur [Demontage des LCD-Panels und der Abschirmabdeckung](#) , um den Dekorstreifen und die LCD-Blende zu entfernen.
2. Legen Sie das Anzeigemodul in die Werkbank, entfernen Sie das FFC-Kabel **1** , reißen Sie die Klebänder **2** **3** ab und entfernen Sie das leitfähige Tuch **4** .



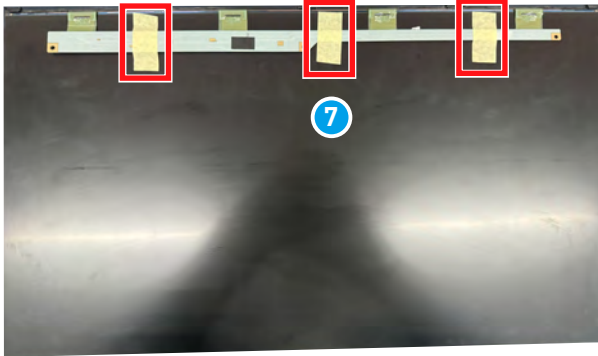
3. Legen Sie den Monitor mit der Vorderseite nach unten. Entfernen Sie mit einem Kreuzschlitzschraubendreher die Schrauben **5** des Dekorstreifens und der LCD-Blende, mit denen das LCD-Panel befestigt ist.



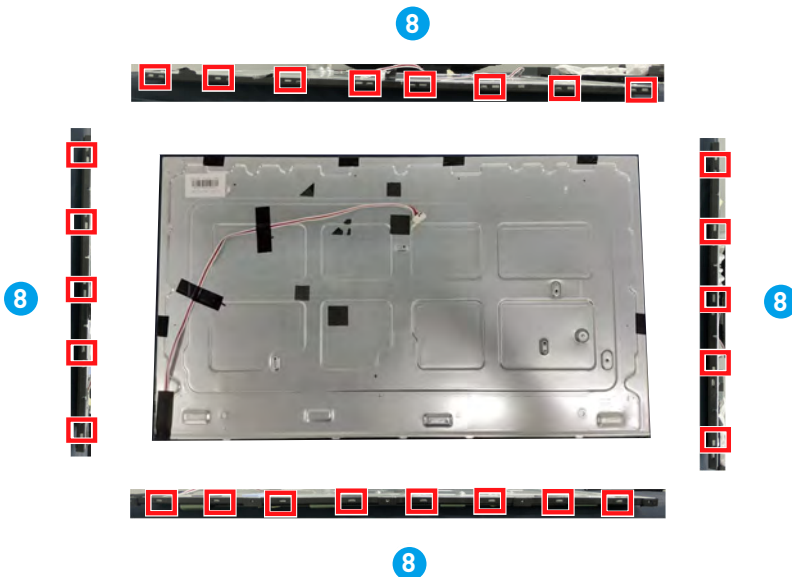
4. Mit dem Monitor mit der Vorderseite nach oben, ziehen Sie vorsichtig nach außen, um den Dekorstreifen **6** vom LCD-Panel zu entfernen.



- 
5. Nehmen Sie drei Falten Klebeband aus Klebepapier und kleben Sie die Quellplatte auf das LCD-Panel **7**

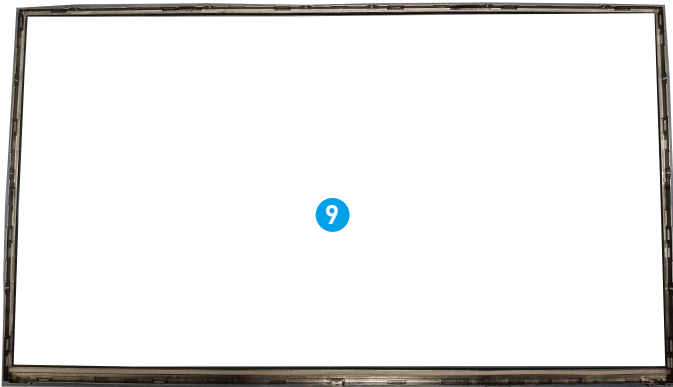


- 
6. Öffnen Sie die LCD-Blende **8** mithilfe einer Hebelstange und lösen Sie den Gummirahmen von der Rückplatte, die über insgesamt 26 Schnallen verfügt.





7. Die LCD-Blende 9 kann recycelt werden.



 **Wichtig**

1. Diese Demontage muss in einem Reinraum erfolgen.
  2. Sie müssen ein antistatisches Handgelenkband tragen, wenn Sie die Hauptplatine und das LCD-Panel berühren.
  3. Zum Ableiten statischer Elektrizität muss ein Ionen-Ventilator vorhanden sein.
  4. Gehen Sie bei diesem Vorgang bitte vorsichtig vor, um eine Beschädigung des LCD-Panels zu vermeiden.
-

# Anweisungen zum Ende der Produktlebensdauer



**Wichtig**

## MSI Umweltinformationen

Informationen zu den Umweltinitiativen, -richtlinien, -programmen und -zielen von MSI finden Sie in der [Umwelt-Nachhaltigkeitspolitik](#).

## Zweck

Diese Informationen sollen Recyclern Orientierungshilfe hinsichtlich der Anwesenheit von Materialien und Komponenten auf Produktebene bieten, wie es die EU-WEEE-Richtlinie und die Änderungsrichtlinie vorschreiben.

## Informationen zur Identifizierung von Komponenten und Materialien

Die folgenden Stoffe, Zubereitungen oder Komponenten sollten gemäß Artikel 4 der EU-Richtlinie 75/442/EWG des Rates getrennt von anderen Elektro- und Elektronik-Altgeräten entsorgt oder zurückgewonnen werden.

Identifizieren Sie die Materialien für die Materialien und Komponenten der Liste der Abfall-Elektro- und Elektronikgeräte.

\*1: Die folgenden Artikelnummern entsprechen denen unter [Produktkomponenten und Zubehör](#).

Materialien	Artikel*1	Position
Kondensatoren, die Polychlorierte Biphenyle (PCB) enthalten, sowie alle elektrischen Geräte, die Polychlorierte Biphenyle (PCB) und Polychlorierte Terphenylen (PCT) enthalten	—	Abwesend
Quecksilberhaltige Bauteile wie Schalter oder Hintergrundbeleuchtungslampen	—	Abwesend
Batterien	—	Abwesend
Leiterplatten von Mobiltelefonen im Allgemeinen und von anderen Geräten, wenn die Oberfläche der Leiterplatte größer als 10 Quadratzentimeter ist	<a href="#">5</a>	Hauptplatine
	<a href="#">8</a>	Navi-Board
	<a href="#">4</a>	Netzteilplatine
	<a href="#">12</a>	Kamera-Leiterplatte
	<a href="#">7</a>	HUB-Leiterplatte
	<a href="#">2</a>	Quellplatine
Tonerkartuschen, flüssig und pastös, sowie Farbtoner	—	Abwesend
Kunststoffe, die abominierte Flammschutzmittel enthalten	—	Abwesend

Materialien	Artikel*1	Position
Asbestabfälle und asbesthaltige Bauteile	—	Abwesend
Kathodenstrahlröhren	—	Abwesend
Fluorchlorkohlenwasserstoffe (FCKW), Fluorchlorkohlenwasserstoffe (H-FCKW) oder Fluorkohlenwasserstoffe (FKW), Kohlenwasserstoffe (KW)	—	Abwesend
Gasentladungslampen	—	Abwesend
Flüssigkristallanzeigen (ggf. samt Gehäuse) mit einer Oberfläche von mehr als 100 Quadratzentimetern und alle mit Gasentladungslampen von hinten beleuchteten	<a href="#">2</a>	LCD-Panel
Externe Elektrokabel	<a href="#">16</a>	Netzkabel
Bauteile mit feuerfesten Keramikfasern	—	Abwesend
Bauteile, die radioaktive Stoffe enthalten oder Stoffe, die radioaktiv werden	—	Abwesend
Elektrolytkondensatoren, die bedenkliche Substanzen enthalten (Höhe > 25 mm, Durchmesser > 25 mm oder proportional ähnliches Volumen)	<a href="#">4</a>	Netzteilplatine
Beryllium und seine Verbindungen (einschließlich Berylliumoxid)	—	Abwesend
Flüssigkeiten	—	Abwesend

## Produkrücknahmeservice

Abfall-Elektrogeräte können gefährliche Substanzen enthalten und somit die menschliche Gesundheit und die Umwelt gefährden. Eine ordnungsgemäße Entsorgung ist daher erforderlich. MSI bietet kostenloses Recycling für EPEAT-registrierte Produkte an, um sicherzustellen, dass das Produkt am Ende seiner Nutzungsdauer verantwortungsvoll recycelt wird.

Um Ihr Gerät über diesen Service ordnungsgemäß zu recyceln, befolgen Sie bitte diese Schritte:

1. Bitte löschen Sie Ihre personenbezogenen Daten von Ihrem Altgerät.
2. [KLICKEN SIE HIER](#), um zu erfahren, wie Sie Ihr Altprodukt recyceln können.
3. Finden Sie auf der Website den MSI-Recyclingstandort in Ihrer Nähe.
4. Kontaktieren Sie die ausgewiesene Recyclingstelle telefonisch oder per E-Mail, um die Abholung zu vereinbaren. Die Kunden sind für alle Versand- und Lieferkosten verantwortlich.



# **OSD-Einrichtung**

# OSD-Einrichtung

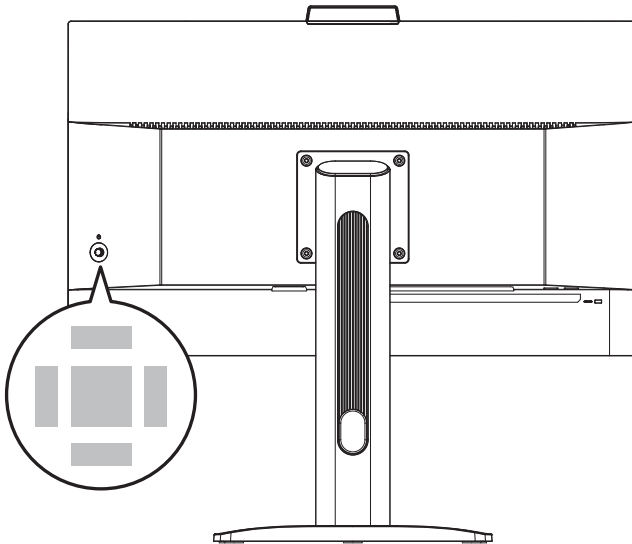
In diesem Kapitel erhalten Sie wichtige Informationen zum OSD-Einrichtung.



*Alle Angaben können ohne vorherige Ankündigung geändert werden.*

## Navi-Taste

Der Monitor ist mit einer Navi-Taste ausgestattet, einer multidirektionalen Steuerung, die bei der Navigation durch das On-Screen-Display (OSD) Menü hilft.



### **Oben/Unten/Links/Rechts:**

- Auswählen von Funktionsmenüs und Elementen
- Anpassen von Funktionswerten
- Aufrufen/Verlassen von Funktionsmenüs

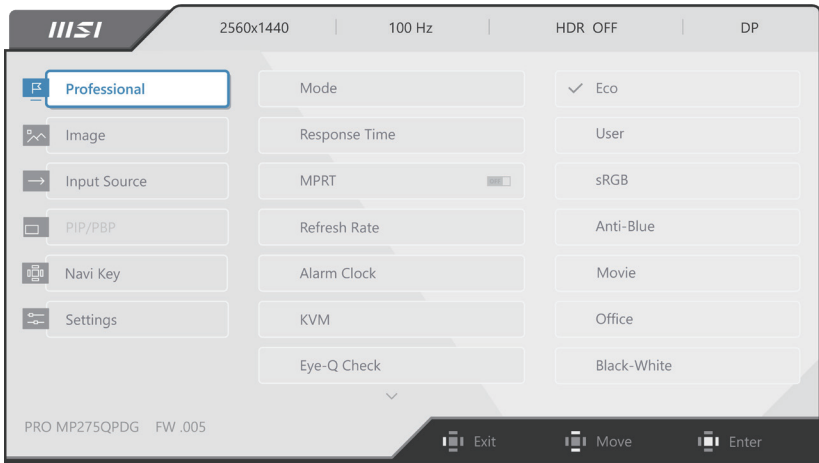
### **Mitte:**

- Starten des On-Screen-Displays (OSD)
- Aufrufen von Untermenüs
- Bestätigen einer Auswahl oder Einstellung

## Schnelltaste

- Benutzer können voreingestellte Funktionsmenüs aufrufen, indem sie die Navi-Taste nach oben, unten, links oder rechts bewegen, wenn das OSD-Menü inaktiv ist.
- Benutzer können ihre eigenen Hotkeys anpassen, um verschiedene Funktionsmenüs aufzurufen.

# OSD-Menüs




Die folgenden Einstellungen werden ausgegraut, wenn HDR-Signale empfangen werden:

- MPRT
- Kontrast
- Blaulichtfilter
- Farbtemp.
- HDCR
- PIP/PBP
- Helligkeit

## Professional

Menü der 1. Ebene	Menü der 2./3. Ebene	Beschreibung						
Modus	Eco	<ul style="list-style-type: none"> <li>• Verwenden Sie die linke oder rechte Taste, um Moduseffekte auszuwählen und in der Vorschau anzuzeigen.</li> <li>• Drücken Sie die mittlere Taste, um Ihren Modustyp zu bestätigen und anzuwenden.</li> <li>• Die Standardeinstellung „Eco“-Modus erfüllt die Anforderungen des „Blaulichtfilter“-Standards des TÜV Rheinland und der Eyesafe-Zertifizierung.</li> <li>• Die Aktivierung von sRGB hat Auswirkungen auf:</li> </ul> <table border="1" style="width: 100%; border-collapse: collapse;"> <thead> <tr> <th style="width: 50%;">Betroffene Funktion</th> <th style="width: 50%;">Funktionsstatus</th> </tr> </thead> <tbody> <tr> <td>» Farbtemp.</td> <td rowspan="3" style="text-align: center;">Auswahl nicht möglich</td> </tr> <tr> <td>» Blaulichtfilter</td> </tr> <tr> <td>» Kontrast</td> </tr> </tbody> </table>	Betroffene Funktion	Funktionsstatus	» Farbtemp.	Auswahl nicht möglich	» Blaulichtfilter	» Kontrast
	Betroffene Funktion		Funktionsstatus					
	» Farbtemp.		Auswahl nicht möglich					
	» Blaulichtfilter							
	» Kontrast							
	Anwender							
	sRGB							
Anti-Blau								
Film								
Büro								
Schwarz-Weiß								

Menü der 1. Ebene	Menü der 2./3. Ebene		Beschreibung										
Reaktionszeit	Normal		<ul style="list-style-type: none"> <li>Mit der Einstellung „Schnellste“ erreichen Sie die kürzeste Reaktionszeit und tragen dazu bei, verschwommene Bilder beim Spielen sehr schneller Spiele zu verbessern.</li> </ul>										
	Schnell												
	Am schnellsten												
MPRT	AUS		<ul style="list-style-type: none"> <li>MPRT ist verfügbar, wenn die Bildwiederholrate über 85 Hz liegt.</li> <li>Die Aktivierung von MPRT wirkt sich auf Folgendes aus:</li> </ul> <table border="1" data-bbox="551 371 934 520"> <thead> <tr> <th>Betroffene Funktion</th> <th>Funktionsstatus</th> </tr> </thead> <tbody> <tr> <td>» Helligkeit</td> <td>Auswahl nicht möglich</td> </tr> <tr> <td>» Reaktionszeit</td> <td></td> </tr> <tr> <td>» HDCR</td> <td></td> </tr> <tr> <td>» Adaptive-Sync</td> <td>Auf AUS stellen</td> </tr> </tbody> </table>	Betroffene Funktion	Funktionsstatus	» Helligkeit	Auswahl nicht möglich	» Reaktionszeit		» HDCR		» Adaptive-Sync	Auf AUS stellen
	Betroffene Funktion	Funktionsstatus											
» Helligkeit	Auswahl nicht möglich												
» Reaktionszeit													
» HDCR													
» Adaptive-Sync	Auf AUS stellen												
EIN													
Bildwiederholrate	Position	Links oben	<ul style="list-style-type: none"> <li>Die Position kann im OSD-Menü angepasst werden. Drücken Sie die mittlere Taste, um die Position der Bildwiederholrate zu bestätigen und anzuwenden.</li> <li>Dieser Monitor folgt der voreingestellten Bildschirmaktualisierungsrate des Betriebssystems und arbeitet mit dieser.</li> </ul>										
		Rechts oben											
		Links unten											
		Rechts unten											
		Anpassen											
	AUS												
EIN													
Wecker	Position	Links oben	<ul style="list-style-type: none"> <li>Nachdem Sie die Zeit eingestellt haben, drücken Sie die mittlere Taste, um den Timer zu aktivieren.</li> <li>Benutzer müssen ihren voreingestellten Wecker nach einem Stromausfall und einer Wiederherstellung der Verbindung manuell wiederherstellen.</li> </ul>										
		Rechts oben											
		Links unten											
		Rechts unten											
		Anpassen											
	AUS												
	15:00	00:01 ~ 99:59											
	30:00												
	45:00												
60:00													
KVM	Auto		<ul style="list-style-type: none"> <li>Mit der Funktion „Auto“ kann der Monitor automatisch zwischen USB-Eingabequellen wie Tastaturen, Mäusen oder anderen USB-Geräten wechseln.</li> <li>Benutzer können auch den Upstream-Port oder USB Type-C als einzige USB-Signalquelle festlegen.</li> </ul>										
	Upstream												
	Type-C												

Menü der 1. Ebene	Menü der 2./3. Ebene	Beschreibung				
Eye-Q-Check	AUS	<ul style="list-style-type: none"> <li>Wählen Sie AUS, um Eye-Q-Check zu deaktivieren.</li> <li>Die Aktivierung von Eye-Q-Check wirkt sich auf Folgendes aus:</li> </ul> <table border="1"> <thead> <tr> <th>Betroffene Funktion</th> <th>Funktionsstatus</th> </tr> </thead> <tbody> <tr> <td>» Info. Auf dem Bildschirm</td> <td>Auf AUS stellen</td> </tr> </tbody> </table>	Betroffene Funktion	Funktionsstatus	» Info. Auf dem Bildschirm	Auf AUS stellen
	Betroffene Funktion	Funktionsstatus				
	» Info. Auf dem Bildschirm	Auf AUS stellen				
	Amsler-Gitter	<ul style="list-style-type: none"> <li>Wählen Sie das Amsler-Gitter, um Ihr zentrales Sichtfeld zu überprüfen.</li> </ul>				
Astigmatismus	<ul style="list-style-type: none"> <li>Wählen Sie Astigmatismus, um Ihre verschwommene Sicht zu überprüfen.</li> </ul>					
Haltungskorrektur	<ul style="list-style-type: none"> <li>Wählen Sie die Haltungskorrektur, um Ihre Haltung beim Sitzen zu verbessern.</li> </ul>					
Bildschirmhilfe	Keiner	<ul style="list-style-type: none"> <li>Benutzer können die Bildschirmhilfe in jedem Modus anpassen.</li> </ul>				
						
Bildschirmgröße	Auto	<ul style="list-style-type: none"> <li>Benutzer können die Bildschirmgröße in jedem Modus, jeder Auflösung und jeder Bildschirmaktualisierungsrate anpassen.</li> </ul>				
	4:3					
	16:9					
	16:10					
	1:1					
Adaptive-Sync	AUS	<ul style="list-style-type: none"> <li>Adaptive-Sync verhindert Bildschirmrisse.</li> <li>Die Aktivierung von Adaptive-Sync wirkt sich auf Folgendes aus:</li> </ul> <table border="1"> <thead> <tr> <th>Betroffene Funktion</th> <th>Funktionsstatus</th> </tr> </thead> <tbody> <tr> <td>» PIP/PBP</td> <td>Auf AUS stellen</td> </tr> </tbody> </table>	Betroffene Funktion	Funktionsstatus	» PIP/PBP	Auf AUS stellen
	Betroffene Funktion		Funktionsstatus			
» PIP/PBP	Auf AUS stellen					
EIN						

## Bild

Menü der 1. Ebene	Menü der 2./3. Ebene	Beschreibung
Helligkeit	0-100	<ul style="list-style-type: none"> <li>Passen Sie die Helligkeit entsprechend der Umgebungsbeleuchtung an.</li> </ul>
Kontrast	0-100	<ul style="list-style-type: none"> <li>Passen Sie den Kontrast richtig an, um Ihre Augen zu entspannen.</li> </ul>
Schärfe	0-5	<ul style="list-style-type: none"> <li>Schärfe verbessert die Klarheit und Detailliertheit von Bildern.</li> </ul>

Menü der 1. Ebene	Menü der 2./3. Ebene	Beschreibung				
Bildverbesserung	AUS	<ul style="list-style-type: none"> <li>Die Bildverbesserung verbessert die Kanten eines Bildes, um deren Konturenschärfe zu verbessern.</li> </ul>				
	Schwach					
	Medium					
	Stark					
	Am stärksten					
Blaulichfilter	AUS	<ul style="list-style-type: none"> <li>Blaulichfilter schützt Ihre Augen vor blauem Licht. Wenn aktiviert, passt Blaulichtfilter die Farbtemperatur des Bildschirms an, sodass ein gelblicherer Schimmer entsteht.</li> <li>Wenn der Modus auf Anti-Blau eingestellt ist, muss „Blaulichfilter“ aktiviert werden.</li> <li>Bei diesem Monitor handelt es sich um einen Low-Blue-Light-Monitor, der die Blaulichtemission ohne Anpassung der OSD-Einstellungen reduziert.</li> </ul>				
	EIN					
HDCR	AUS	<ul style="list-style-type: none"> <li>HDCR verbessert die Bildqualität durch Erhöhung des Bildkontrasts.</li> <li>Die Aktivierung von HDCR wirkt sich auf Folgendes aus:</li> </ul> <table border="1" data-bbox="551 683 934 740"> <thead> <tr> <th>Betroffene Funktion</th> <th>Funktionsstatus</th> </tr> </thead> <tbody> <tr> <td>» Helligkeit</td> <td>Auswahl nicht möglich</td> </tr> </tbody> </table>	Betroffene Funktion	Funktionsstatus	» Helligkeit	Auswahl nicht möglich
	Betroffene Funktion		Funktionsstatus			
» Helligkeit	Auswahl nicht möglich					
EIN						
Farbtemp.	Cool	<ul style="list-style-type: none"> <li>Verwenden Sie die linke oder rechte Taste, um Moduseffekte auszuwählen und in der Vorschau anzuzeigen.</li> <li>Drücken Sie die mittlere Taste, um Ihren Modustyp zu bestätigen und anzuwenden.</li> <li>Benutzer können die Farbtemperatur im Anpassungsmodus anpassen.</li> </ul>				
	Normal					
	Warm					
	Anpassung		R (0-100)			
			G (0-100)			
B (0-100)						

## Eingangsquelle

Menü der 1. Ebene	Menü der 2. Ebene	Beschreibung
HDMI™ 1		<ul style="list-style-type: none"> <li>Wählen Sie eine Eingabequelle aus der Liste aus.</li> </ul>
HDMI™ 2		
DP		
D-Sub		
Automatische Suche	AUS	<ul style="list-style-type: none"> <li>Benutzer können die Navi-Taste verwenden, um die Eingabequelle im folgenden Status auszuwählen:</li> <li>Während „Automatische Suche“ auf „AUS“ eingestellt ist und sich der Monitor im Energiesparmodus befindet;</li> <li>Während die Meldung „Kein Signal“ auf dem Monitor angezeigt wird.</li> </ul>
	EIN	

# PIP/PBP

Menü der 1. Ebene	Menü der 2./3. Ebene		Beschreibung												
AUS			<ul style="list-style-type: none"> <li>PIP (Picture-in-Picture) ermöglicht die gleichzeitige Anzeige mehrerer Videoquellen auf einem Bildschirm. Ein Programm wird auf dem gesamten Bildschirm angezeigt, während ein oder mehrere andere Programme in eingefügten Fenstern angezeigt werden.</li> <li>PBP (Picture-by-Picture) ist eine ähnliche Funktion, die zwei Eingangsquellen nebeneinander auf dem Bildschirm anzeigt.</li> <li>Der Display-Umschalter ermöglicht es den Benutzern, zwischen primären und sekundären Eingangsquellen zu wechseln.</li> <li>Wenn nur ein Signaleingang vorhanden ist, werden die Display-Umschalter und Audio-Umschalter ausgegraut.</li> <li>Benutzer können das Verhältnis der Fensteraufteilung durch Umschalten des Modus 1/ 2/ 3 anpassen.</li> <li>Während „Display-Umschalter“ in PBPx3 oder PBPx4 ausgewählt ist, wird die Quelle im Uhrzeigersinn gewechselt.</li> <li>Die Aktivierung von PIP/PBP hat Auswirkungen auf:</li> </ul>												
PIP	Quelle	HDMI™1													
		HDMI™2													
		DP													
		Type-C													
	PIP-Größe	Klein													
		Mittel													
		Groß													
	Position	Links oben													
		Rechts oben													
		Links unten													
Rechts unten															
Anpassen															
Display-Umschalter															
Audio-Umschalter															
PBP (X2)	Modus 1														
	Modus 2														
	Quelle 1	HDMI™1													
		HDMI™2													
		DP													
		Type-C													
	Quelle 2	HDMI™1													
		HDMI™2													
		DP													
		Type-C													
Display-Umschalter															
Audio-Umschalter															
<table border="1"> <thead> <tr> <th>Betroffene Funktion</th> <th>Funktionsstatus</th> </tr> </thead> <tbody> <tr> <td>» Reaktionszeit</td> <td rowspan="2">Auswahl nicht möglich</td> </tr> <tr> <td>» HDMI™ 2.1</td> </tr> <tr> <td>» MPRT</td> <td rowspan="2">Auf AUS stellen</td> </tr> <tr> <td>» Adaptive-Sync</td> </tr> <tr> <td>» HDMI™ CEC</td> <td>Auf AUS stellen &amp; keine Auswahl möglich</td> </tr> <tr> <td>» PIP: Bildschirmgröße 1:1</td> <td rowspan="2">Auf Auto stellen &amp; keine Auswahl möglich</td> </tr> <tr> <td>» PBP: Bildschirmgröße</td> </tr> </tbody> </table>			Betroffene Funktion	Funktionsstatus	» Reaktionszeit	Auswahl nicht möglich	» HDMI™ 2.1	» MPRT	Auf AUS stellen	» Adaptive-Sync	» HDMI™ CEC	Auf AUS stellen & keine Auswahl möglich	» PIP: Bildschirmgröße 1:1	Auf Auto stellen & keine Auswahl möglich	» PBP: Bildschirmgröße
Betroffene Funktion	Funktionsstatus														
» Reaktionszeit	Auswahl nicht möglich														
» HDMI™ 2.1															
» MPRT	Auf AUS stellen														
» Adaptive-Sync															
» HDMI™ CEC	Auf AUS stellen & keine Auswahl möglich														
» PIP: Bildschirmgröße 1:1	Auf Auto stellen & keine Auswahl möglich														
» PBP: Bildschirmgröße															

## Navi-Taste

Menü der 1. Ebene	Menü der 2. Ebene	Beschreibung
Oben	AUS	<ul style="list-style-type: none"> <li>Alle Navi-Tastenooptionen können über die OSD-Menüs angepasst werden.</li> </ul>
Unten	Helligkeit	
Links	Modus	
Rechts	Wecker	
	Eingangsquelle	
	Bildwiederholrate	
	Info. Auf dem Bildschirm	
	Lautstärke	
	KVM	

## Einstellungen

Menü der 1. Ebene	Menü der 2. Ebene	Beschreibung
Sprache	繁體中文	<ul style="list-style-type: none"> <li>Benutzer müssen die Mitteltaste drücken, um die Spracheinstellung zu bestätigen und anzuwenden.</li> <li>Die Sprache ist eine unabhängige Einstellung. Die persönliche Spracheinstellung der Benutzer überschreibt die Werkseinstellungen. Wenn Benutzer die Option Zurücksetzen auf Ja setzen, wird die Sprache nicht geändert.</li> </ul>
	English	
	Français	
	Deutsch	
	Italiano	
	Español	
	한국어	
	日本語	
	Русский	
	Português	
	简体中文	
	Bahasa Indonesia	
	Türkçe	
	(Weitere Sprachen folgen in Kürze)	
Transparenz	0-5	<ul style="list-style-type: none"> <li>Benutzer können die Transparenz in jedem Modus anpassen.</li> </ul>
OSD-Zeitüberschreitung	5-30s	<ul style="list-style-type: none"> <li>Benutzer können das OSD-Zeitüberschreitung in jedem Modus anpassen.</li> </ul>
Netzschalter	AUS	<ul style="list-style-type: none"> <li>Wenn die Einstellung auf „AUS“ eingestellt ist, können Benutzer den Monitor durch Drücken der Einschalttaste ausschalten.</li> </ul>
	Bereitschaft	<ul style="list-style-type: none"> <li>Im Bereitschaftsmodus können Benutzer den Netzschalter drücken, um das Panel und die Hintergrundbeleuchtung auszuschalten.</li> </ul>

Menü der 1. Ebene	Menü der 2. Ebene	Beschreibung
HDMI™ CEC	AUS	<ul style="list-style-type: none"> <li>HDMI™ CEC (Consumer Electronics Control) unterstützt Sony PlayStation®, Nintendo® Switch™, Xbox Series X S Konsolen und verschiedene audiovisuelle Geräte, die CEC-fähig sind.</li> <li>Wenn HDMI™ CEC auf EIN eingestellt ist: <ul style="list-style-type: none"> <li>Der Monitor schaltet sich automatisch ein, wenn das CEC-Gerät eingeschaltet wird.</li> <li>Das CEC-Gerät wechselt in den Energiesparmodus, wenn der Monitor ausgeschaltet wird.</li> <li>Wenn eine Sony PlayStation®-, Nintendo® Switch™- oder Xbox Series X S-Konsole angeschlossen ist, werden der Spielmodus und der Pro-Modus automatisch auf die Standardmodi eingestellt und können später an die bevorzugten Modi des Benutzers angepasst werden.</li> </ul> </li> </ul>
	EIN	
Type-C PD-Laden	AUS	<ul style="list-style-type: none"> <li>Diese Funktion ermöglicht es Benutzern, ihre Geräte über einen USB-Type-C-Anschluss aufzuladen.</li> <li>Mit Type-C PD-Laden können Benutzer ihre Geräte über einen USB Type-C-Anschluss aufladen, der bis zu 15W (5V/3A) liefern kann.</li> <li>Mit Type-C PD-Laden können Benutzer ihre Geräte über einen USB Type-C-Anschluss aufladen, der bis zu 65W (20V/3.25A) liefern kann.</li> <li>Mit Type-C PD-Laden können Benutzer ihre Geräte über einen USB Type-C-Anschluss aufladen, der bis zu 98W (20V/4.9A) liefern kann.</li> </ul>
	EIN	
USB-Hub-Signal	2.0	
	3.0	
DP MST	AUS	
	EIN	
G-Sensor	AUS	
	EIN	
Info. Auf dem Bildschirm	AUS	<ul style="list-style-type: none"> <li>Die Informationen zum Monitorstatus werden auf der rechten Seite des Bildschirms angezeigt.</li> </ul>
	EIN	
Lautstärke	0-100	<ul style="list-style-type: none"> <li>Benutzer können die Lautstärke in jedem Modus anpassen.</li> </ul>
Zurücksetzen	JA	<ul style="list-style-type: none"> <li>Benutzer können die Einstellungen in jedem Modus zurücksetzen und auf die ursprünglichen OSD-Standardinstellungen wiederherstellen.</li> </ul>
	NEIN	