



Serie PRO

Monitor LCD

PRO MP275QPDG
PRO MP275QPDGDE
Guía de servicios

Contenido

Aviso de derechos de autor y marcas comerciales	4
Revisión	4
Cómo utilizar esta guía de servicio	4
Instrucciones de seguridad	5
Energía	5
Ambiente	5
Servicio de garantía condicional	6
Actualización y servicio	6
Información de servicio disponible al público	7
Desmontaje y montaje	9
Componentes y accesorios del producto	10
Actualizabilidad y reparabilidad del producto	12
Herramientas recomendadas	13
Lista de tornillos	13
Preparación para el desmontaje	14
El soporte	16
Desmontaje del soporte	16
Montaje del soporte	17
Cubierta trasera	18
Desmontaje de la cubierta trasera	18
Montaje de la cubierta trasera	20
Cámara	22
Desmontaje de la cámara	22
Montaje de la cámara	23
Placa Navi y tecla Navi	24
Desmontaje de la placa Navi y la tecla Navi	24
Montaje de la placa Navi y la tecla Navi	25
Altavoces	26
Desmontaje del altavoz	26
Montaje del altavoz	27

Panel LCD y cubierta de blindaje.....	28
Desmontaje del panel LCD y la cubierta de blindaje.....	28
Montaje del panel LCD y la cubierta de blindaje.....	29
Placa base	30
Desmontaje de la placa base.....	30
Montaje de la placa base	31
Placa de alimentación.....	32
Desmontaje de la placa de alimentación	32
Montaje de la placa de alimentación	33
Tira decorativa.....	34
Desmontaje de la tira decorativa	34
Montaje de la tira decorativa	35
Encendido después del mantenimiento.....	36
Solución de problemas	37
Pautas de reciclaje	38
Base del soporte	38
Ambas placas.....	39
Placa VESA	40
Carcasa del soporte.....	41
Cubierta trasera	43
Extracción de la tira decorativa y el bisel del LCD.....	44
Instrucciones para el fin de la vida útil del producto	47
Objetivo	47
Información sobre identificación de componentes y materiales.....	47
Servicio de recuperación de productos	48
Configuración OSD	50
Configuración OSD.....	50
Menús OSD.....	51
Imagen.....	54
Fuente de entrada.....	55
PIP/PBP	56
Tecla Navi	57
Configuración.....	57

Aviso de derechos de autor y marcas comerciales

Copyright © 2023 Micro-Star Int'l Co., Ltd. Todos los derechos reservados.

El logotipo de MSI utilizado es una marca registrada de Micro-Star Int'l Co., Ltd. Las marcas comerciales y los nombres de terceros son propiedad de sus respectivos dueños. No se expresa ni implica ninguna garantía en cuanto a la precisión o integridad. MSI se reserva el derecho de realizar cambios en este documento sin previo aviso.

Revisión

V1.0, 2024/07

Cómo utilizar esta guía de servicio

Esta Guía de servicio ofrece una ilustración detallada del desmontaje y montaje del producto. Dado que los temas de esta guía pueden estar relacionados, se recomienda leerla de principio a fin. Después, puede pasar directamente a cualquier tema específico que se adapte mejor a sus necesidades inmediatas.

Instrucciones de seguridad

Respete las precauciones de seguridad al manipular el producto para evitar daños a las personas o al funcionamiento del producto.

Energía

- Si el cable de alimentación incluye un enchufe de 3 clavijas, no desactive la clavija de protección a tierra del enchufe. El monitor debe estar conectado a una toma de corriente con toma de tierra.
- Desconecte todas las fuentes de alimentación y coloque el producto sobre una superficie estable antes de desmontarlo o montarlo.
- Al desenchufar el cable de alimentación, sujete siempre la parte del conector del cable. Nunca tire del cable directamente.
- Coloque el cable de alimentación de forma que sea poco probable que la gente lo pise. No coloque nada sobre el cable de alimentación.
- Si este producto viene con un adaptador, utilice únicamente el adaptador de CA provisto por MSI y aprobado para usar con este producto.

Ambiente

- No coloque el producto en entornos expuestos a niebla, humo, vibraciones, polvo excesivo, aire salado o grasoso u otros gases y humos corrosivos.
- Para evitar descargas electrostáticas, utilice una pulsera antiestática antes de manipular los componentes. Manipule siempre componentes, piezas y conjuntos sensibles a la electrostática únicamente en áreas de trabajo libres de estática.
- Manipule los componentes con cuidado. No toque las clavijas ni los contactos de un componente.
- Coloque los componentes sobre una almohadilla antiestática conectada a tierra o sobre la base que viene con los componentes siempre que estos se separen del producto.
- Manipule el panel de visualización con mucho cuidado, ya que es frágil y podría romperse.
- No realice ningún mantenimiento con las manos mojadas.
- Evite que sustancias extrañas, como agua, otros líquidos o productos químicos, ingresen al producto mientras se realiza el desmontaje o montaje.
- Después del montaje, asegúrese de que todos los tornillos estén reemplazados y que no queden tornillos sueltos dentro del producto.

Servicio de garantía condicional

MSI ofrece un servicio de garantía condicional para determinados modelos. Visite [Centro de Miembros de MSI](#) para obtener más información.

Actualización y servicio

Las funciones de hardware disponibles solo pueden ofrecerse como parte de un servicio de actualización, reparación o reemplazo ofrecido por MSI o un proveedor de servicios autorizado.

MSI ofrece a sus clientes piezas de repuesto, reparación de productos y servicios durante 3 años a partir de la fecha de venta para todos los productos registrados en EPEAT.

Los daños causados por el mantenimiento de productos no autorizados por MSI o el uso de piezas o componentes modificados o no autorizados por MSI no están cubiertos por el Acuerdo de garantía limitada de MSI.

Visita [Ubicación de servicio MSI](#) para obtener estos servicios ofrecidos por MSI.

Vaya a [MSI Web Ticket](#) para recibir más ayuda si es necesario.

Información de servicio disponible al público

Información de servicio	Sección
Instrucciones de desmontaje que incluyen la identificación de las herramientas necesarias.	Componentes y accesorios del producto Herramientas recomendadas
Diagrama despiezado de piezas.	Componentes y accesorios del producto
Lista de piezas de repuesto, incluidas las aprobadas por el fabricante y cómo obtenerlas.	Actualizabilidad y reparabilidad del producto
Procedimientos de mantenimiento u orientación sobre dónde obtener los procedimientos.	Soporte del monitor Configuración OSD
Instrucciones para solución de problemas, herramientas de diagnóstico de software, videos de solución de problemas u otra orientación para solución de problemas.	Solución de problemas
Instrucciones sobre cómo obtener actualizaciones de software (no aplica para productos de visualización).	N/A
Instrucciones sobre cómo el usuario puede eliminar los datos personales. Si las instrucciones requieren la destrucción del almacenamiento, se proporcionarán instrucciones para reemplazar el almacenamiento (no aplica para productos de visualización).	N/A

Es aceptable que las instrucciones de servicio excluyan información que, según lo determine el fabricante:

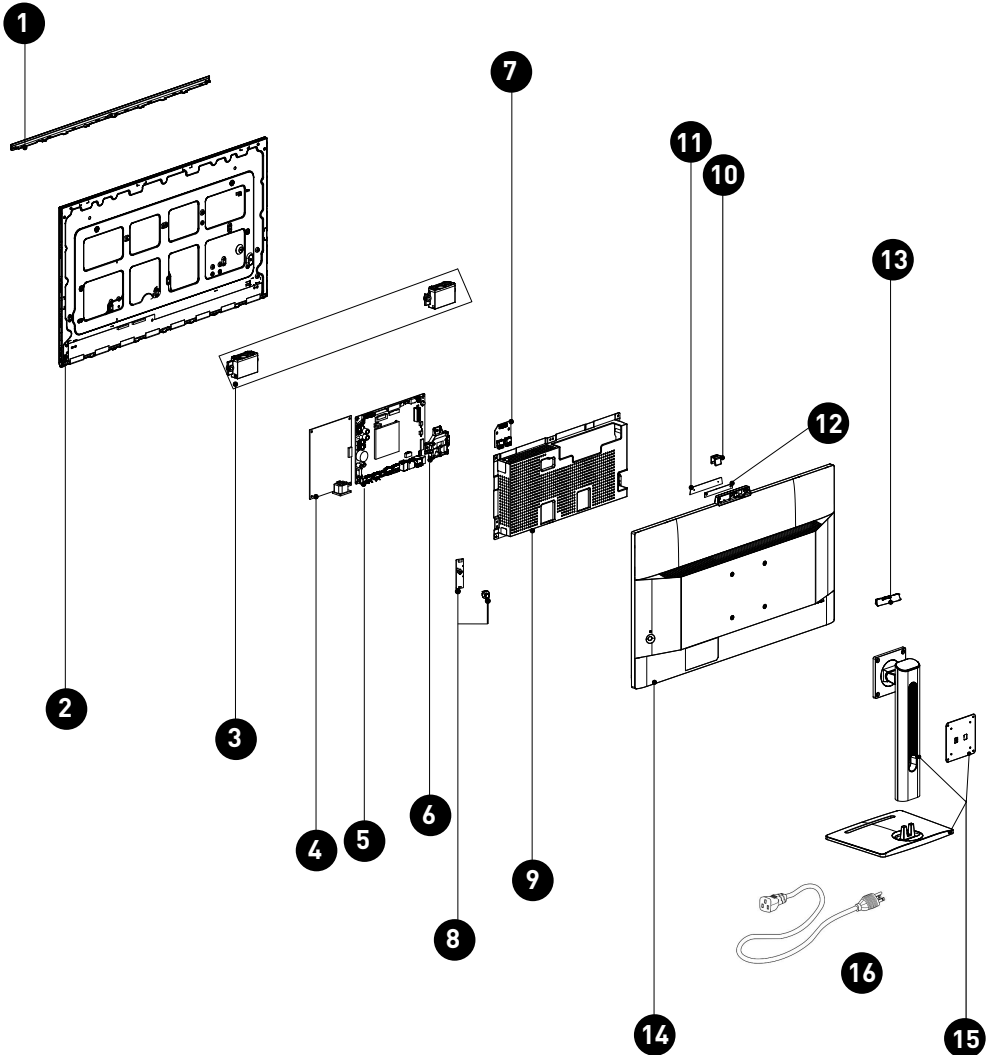
a) Puede exponer al usuario a riesgo de lesiones, o	N/A
b) Infrinja los derechos de propiedad intelectual, o	N/A
c) Comprometa la privacidad o seguridad del usuario, o	N/A
d) Implica el desmontaje de un paquete de baterías o fuente de alimentación.	N/A
Si se invoca cualquiera de las cuatro exclusiones mencionadas, el fabricante deberá demostrar cómo el producto se restaura a su condición de funcionamiento normal después de ser reparado. La reparación puede incluir el reemplazo de los componentes asociados con la exclusión.	N/A

Desmontaje y montaje

Componentes y accesorios del producto

 **Importante**

MSI proporciona la siguiente lista de componentes para la configuración del sistema adquirida y dentro de los 2 años posteriores a la discontinuación del producto para aumentar la vida útil de dicho producto. Se pueden obtener más servicios comunicándose con el [Servicio de atención al cliente en línea de MSI](#).



ARTÍCULO	Componente/Accesorio
1	<i>Tira decorativa</i>
2	<i>Panel LCD</i>
3	<i>Altavoces</i>
4	<i>Placa de alimentación</i>
5	<i>Placa base</i>
6	<i>soporte de HUB</i>
7	<i>HUB PCB</i>
8	<i>Placa Navi y tecla Navi</i>
9	<i>Cubierta de blindaje</i>
10	<i>Deslizador de cámara</i>
11	<i>Cubierta frontal de la cámara</i>
12	<i>PCB de cámara</i>
13	<i>Cubierta trasera de la cámara</i>
14	<i>Cubierta trasera</i>
15	<i>El soporte</i>
16	<i>Cable de alimentación</i>

Actualizabilidad y reparabilidad del producto

Las características del hardware que se pueden actualizar, reparar o reemplazar usando solo herramientas comúnmente disponibles y un listado de piezas de repuesto reemplazables por producto se pueden obtener contactándose con el [Servicio de atención al cliente en línea de MSI](#).

Para conocer los métodos de reemplazo, reparación o actualización, consulte los [hipervínculos](#) en la siguiente tabla.

Elementos destacados del hardware	Actualizable	Reparable	Reemplazable	Soldadura
El/los procesador(es) principal(es) o sistema en un chip (SoC)	No	No	No	Sí
La capacidad de memoria principal del sistema.	No	N/A	N/A	N/A
Capacidad de almacenamiento masivo del sistema	N/A	N/A	N/A	N/A
Capacidad de red inalámbrica	N/A	N/A	N/A	N/A
Capacidad gráfica (integrada o discreta)	N/A	N/A	N/A	N/A
Panel de visualización o conjunto de visualización	N/A	No	Sí	No
Teclados mecánicos integrados	N/A	N/A	N/A	N/A
Todas las baterías	N/A	N/A	N/A	N/A
Todas las fuentes de alimentación internas y externas	N/A	No	Sí	No
Todos los conjuntos de ventiladores	N/A	N/A	N/A	N/A
Y al menos dos de los siguientes (o uno, si todos los restantes están ausentes del producto):	Actualizable	Reparable	Reemplazable	Soldadura
Altavoces	No	No	Sí	No
Cámara	No	No	Sí	No
Panel táctil	N/A	N/A	N/A	N/A
Conectores de E/S y conexión de alimentación externa	No	No	No	Sí
Lectores (por ejemplo, de banda magnética, de llave Dallas, de huella dactilar, de tarjeta inteligente)	N/A	N/A	N/A	No

Herramientas recomendadas

Es posible que se necesiten las siguientes herramientas al realizar los procedimientos de desmontaje y montaje.

- Destornillador de estrella
- Destornillador paralelo (opcional)
- Pinzas
- Herramienta de palanca
- Alicates diagonales (opcional)
- Pistola de calor (opcional)
- Guantes antiestáticos
- Correa de muñeca antiestática (opcional)
- Alfombrilla antiestática con cable de conexión a tierra (opcional)
- Correa de muñeca antiestática (opcional)

Lista de tornillos

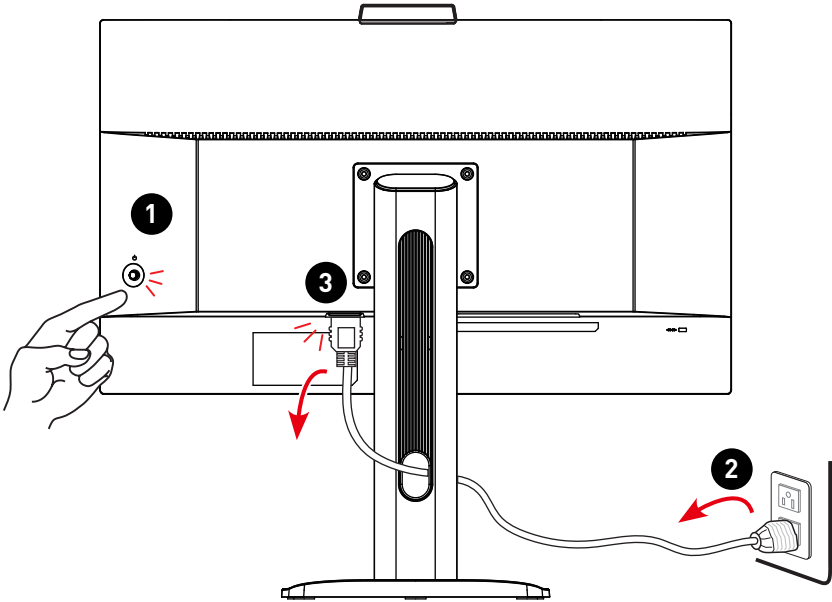
Consulte la lista de tornillos a continuación mientras procede al desmontaje y montaje de la computadora.

Nota: Esta lista de tornillos es solo de referencia y puede variar de un modelo a otro. Se recomienda encarecidamente que los usuarios se pongan en contacto con el centro de servicio autorizado para obtener más ayuda.

Componente	Tipo de tornillo	Cantidad
Tira decorativa	M2.5*4	5
Placa de alimentación	M3*6	4
Cubierta de blindaje	M3*3	4
Placa base	M3*6	4

Preparación para el desmontaje

1. Apague el monitor y la computadora.
2. Desconecte los cables de alimentación de su monitor y PC de la toma eléctrica.
3. Desconecte todos los cables, incluido el cable de alimentación, del monitor.



 **Importante**

- *Desconecte todas las fuentes de alimentación y coloque el monitor sobre una superficie estable antes de desmontarlo o montarlo.*
- *Al desenchufar el cable de alimentación, sujete siempre la parte del conector del cable. Nunca tire del cable directamente.*
- *No coloque el monitor en entornos expuestos a niebla, humo, vibraciones, polvo excesivo, aire salado o grasoso u otros gases y humos corrosivos.*
- *Para evitar descargas electrostáticas, utilice una pulsera antiestática antes de manipular componentes sensibles a la electrostática.*
- *Manipule el panel de visualización con mucho cuidado, ya que es frágil y podría romperse.*
- *No realice ningún mantenimiento con las manos mojadas.*
- *Después del montaje, asegúrese de que todos los tornillos estén reemplazados y que no queden tornillos sueltos dentro del monitor.*

El soporte

Desmontaje del soporte

1. Coloque el monitor boca abajo sobre una superficie estable y protegida.
2. Localice y retire los tornillos que fijan el soporte ①.
3. Levante y retire el soporte ② del monitor.



Montaje del soporte

1. Coloque el monitor boca abajo sobre una superficie estable y protegida.
2. Alinee los orificios de los tornillos del soporte con los orificios de los tornillos de la cubierta trasera.
3. Vuelva a colocar y apriete los tornillos **1** para asegurar el soporte **2**.



Cubierta trasera

Desmontaje de la cubierta trasera

1. Coloque los pulgares sobre la cubierta trasera **1**, y los demás dedos **2** contra el bisel frontal. Presione los pulgares **3** para abrir la parte superior, izquierda y derecha de la cubierta trasera.

Importante

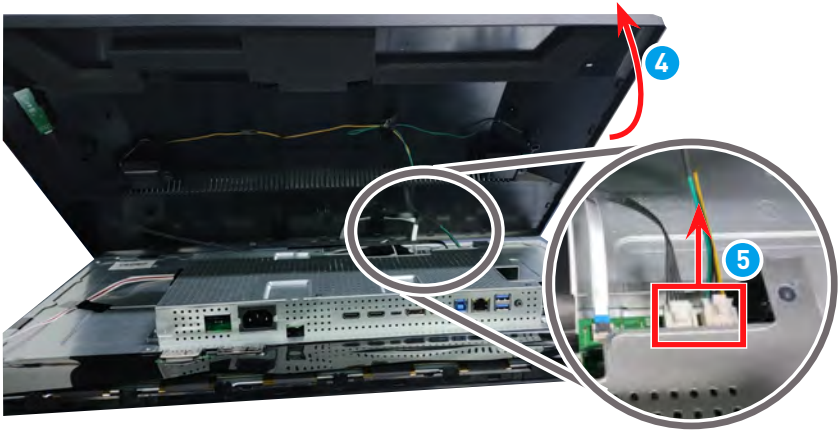
- Evite la presión de los dedos sobre la superficie de la pantalla, ya que podría dañarla.
-



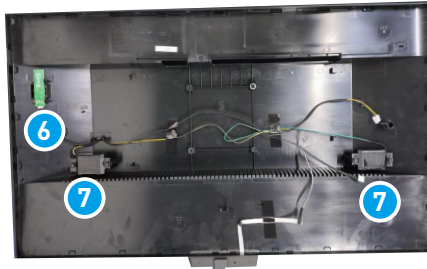
2. Utilice una herramienta de palanca para levantar con cuidado el lado inferior de la cubierta trasera.



3. Levante suavemente la cubierta trasera ④ y tenga cuidado al desconectar los cables de los altavoces ⑤.



4. Desvíe y retire con cuidado la placa Navi ⑥, los altavoces ⑦, y todos los cables de la cubierta trasera.

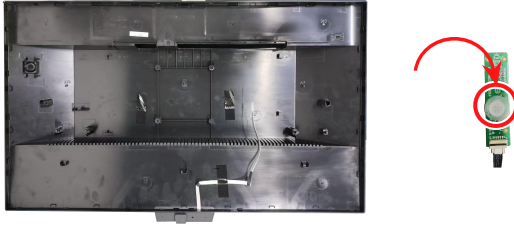


5. Retire la tecla Navi para completar.

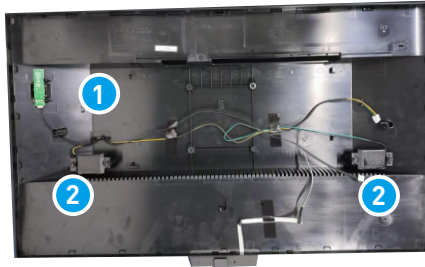


Montaje de la cubierta trasera

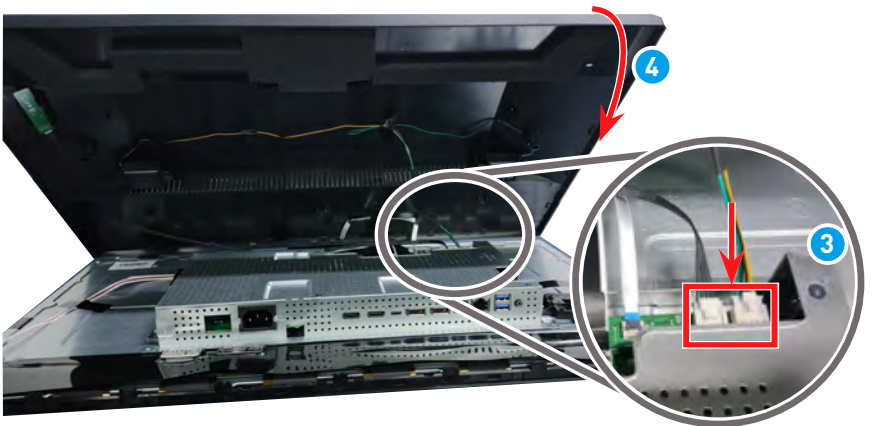
1. Inserte la tecla Navi para comenzar a ensamblar la cubierta trasera.



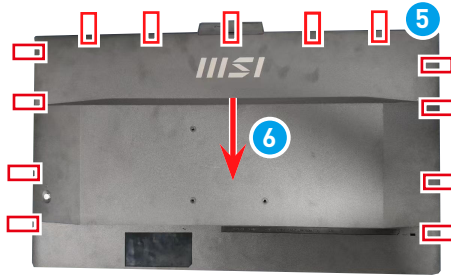
2. Coloque con cuidado la placa Navi **1**, y los altavoces **2** en su posición y pase sus cables.



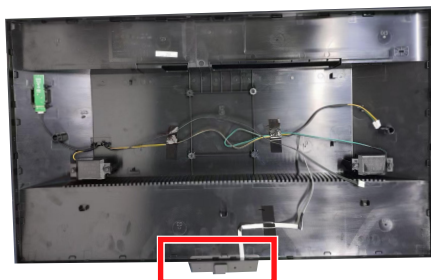
3. Conecte los cables de los altavoces **3** a la placa base con cuidado y luego cierre la cubierta trasera **4**.



-
4. Alinee las pestañas de la cubierta trasera con las ranuras **5**. Empuje suavemente la cubierta trasera hacia abajo **6** para terminar.

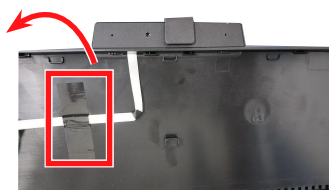


Cámara



Desmontaje de la cámara

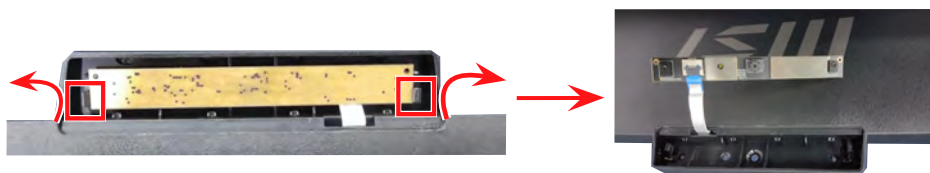
1. Retire la cinta del cable que conecta la cámara.



2. Abra el deslizador de la cámara ① y use la herramienta de palanca para abrir con cuidado la cubierta trasera de la cámara ②.

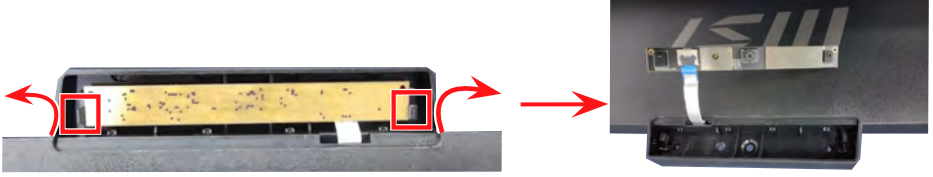


3. Utilice el pulgar para abrir con cuidado el clip hacia los lados izquierdo y derecho y retire la PCB de la cámara.



Montaje de la cámara

1. Utiliza tu pulgar para presionar cuidadosamente la PCB de la cámara hacia los clips en los lados izquierdo y derecho.



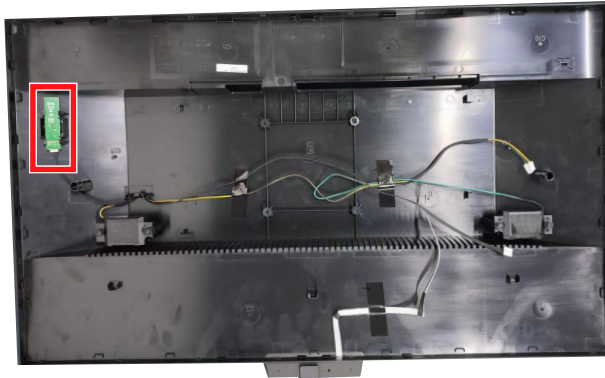
2. Utiliza tu pulgar para presionar cuidadosamente la cubierta trasera de la cámara en la caja trasera correspondiente ① y presiona hacia abajo el deslizador de la cámara ②.



3. Alambre y cinta.

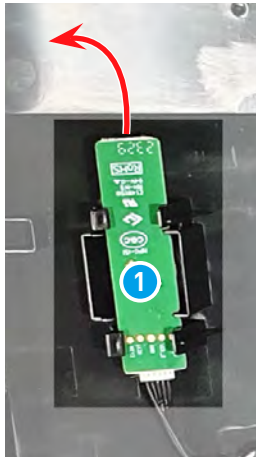


Placa Navi y tecla Navi

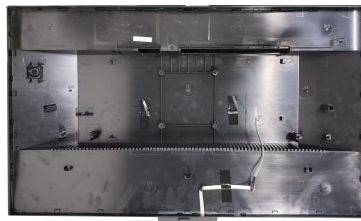


Desmontaje de la placa Navi y la tecla Navi

1. Levante y retire la placa Navi **1** con el cable fuera de la cubierta trasera.

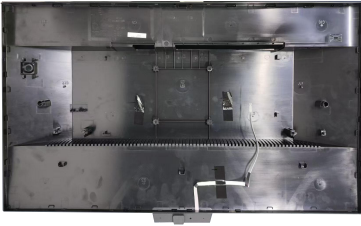


2. Retire la tecla Navi **2** para liberar la cubierta trasera.

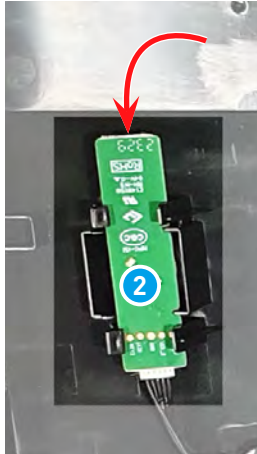


Montaje de la placa Navi y la tecla Navi

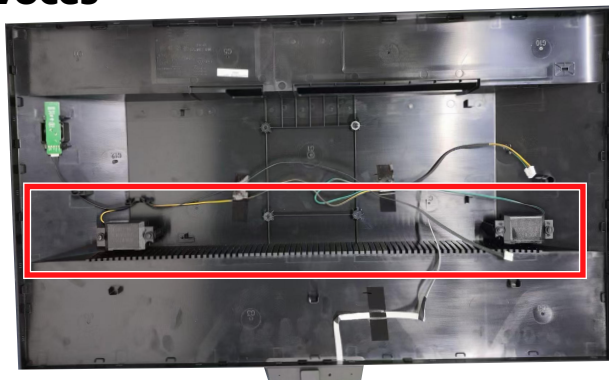
1. Inserte la tecla Navi **1** para comenzar a ensamblar la cubierta trasera.



2. Alinee y vuelva a colocar el teclado Navi **2** en la cubierta trasera.



Altavoces

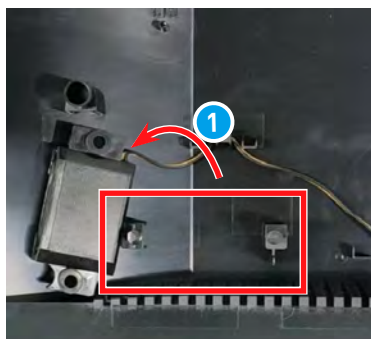


Desmontaje del altavoz

1. Localizar los altavoces.

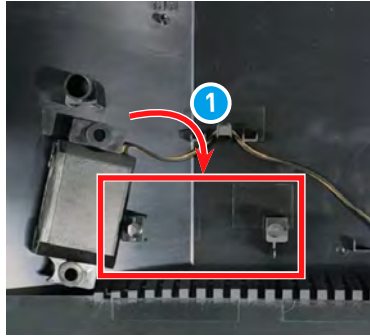


2. Desmonte los altavoces de los retenedores **1** y desvíe con cuidado los cables de los altavoces.

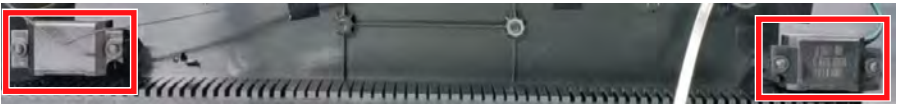


Montaje del altavoz

1. Alinee los cables de los altavoces y asegure los altavoces a los retenedores ①.



2. Enrute y conecte los cables del altavoz.

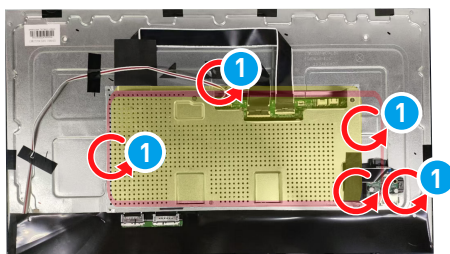


Panel LCD y cubierta de blindaje

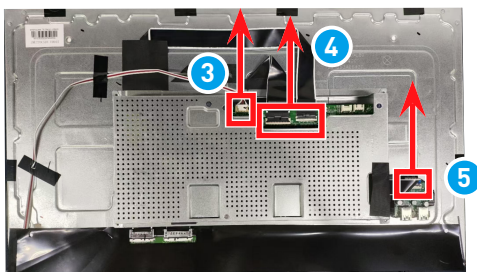


Desmontaje del panel LCD y la cubierta de blindaje

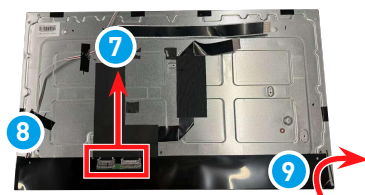
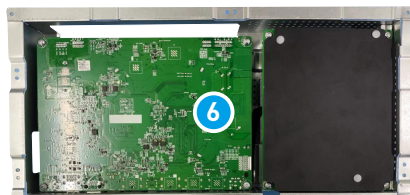
1. Retire los tornillos de la cubierta de blindaje ① y los tornillos de la tira decorativa ②.



2. Desconecte el cable LED ③. Y desconectando el cable de señal del panel ④. Desconecta el cable de la PCB del HUB ⑤ y retire la PCB del HUB.

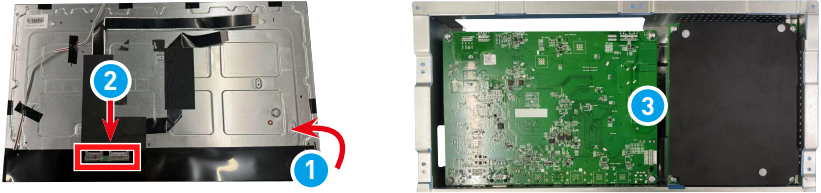


3. Retire la cubierta de blindaje ⑥, el cable de señal del panel ⑦, el cable LED ⑧, el placa T-Con ⑨ y las cintas adhesivas.

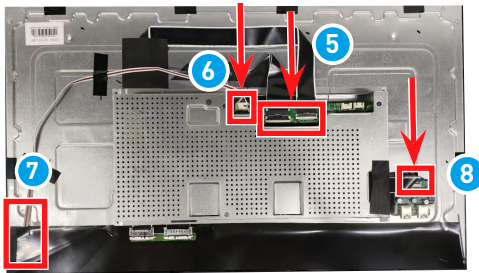


Montaje del panel LCD y la cubierta de blindaje

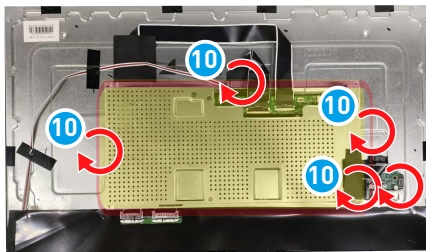
1. Instale la placa T-Con **1** su cinta adhesiva, conecte el cable de señal del panel **2**, y ubique la cubierta de blindaje **3** y la PCB del HUB.



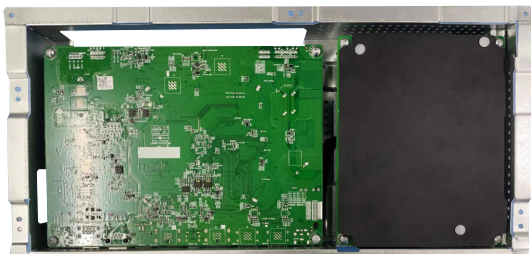
2. Conecte el cable de señal del panel **5**, presione y mantenga presionadas las pestañas de liberación del cable y tire del cable con cuidado hacia adentro. Conecte el cable LED **6** en ambos extremos y **7** recuerde envolver el cable LED en la esquina izquierda del panel LCD con cinta negra para evitar fugas de luz. Conecte el cable PCB del HUB **8**.



3. Asegure los tornillos de la tira decorativa **9** y los tornillos de la cubierta de blindaje **10** para completar .



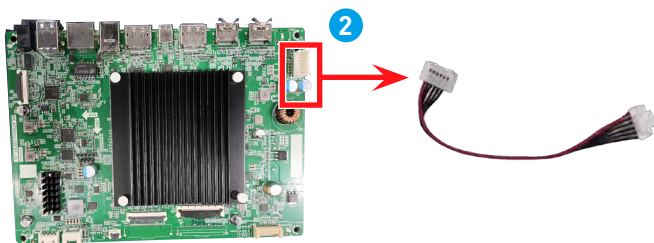
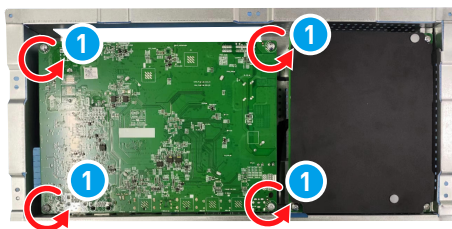
Placa base



Desmontaje de la placa base

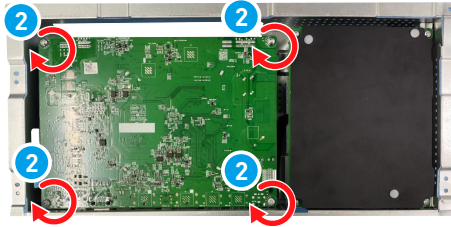
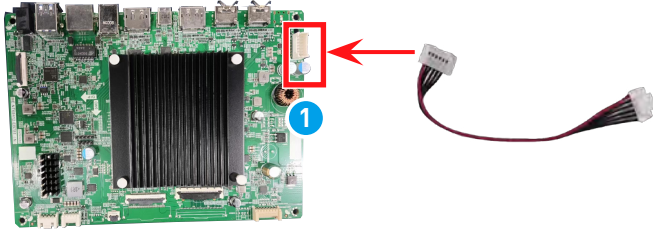
Siga las instrucciones de [Desmontaje del panel LCD y la cubierta de blindaje](#) para quitar la placa base.

1. Localice la placa base y retire los tornillos. 1
2. Desconecte el cable de la placa base izquierda 2 para finalizar.

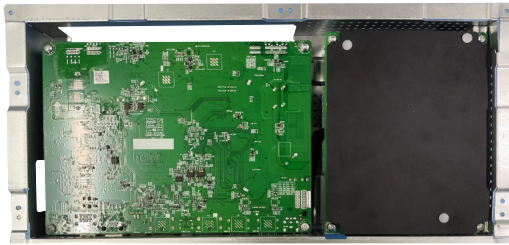


Montaje de la placa base

1. Conecte el cable de la placa base izquierda **1** para finalizar.
2. Localice la placa base y retire los tornillos. **2**



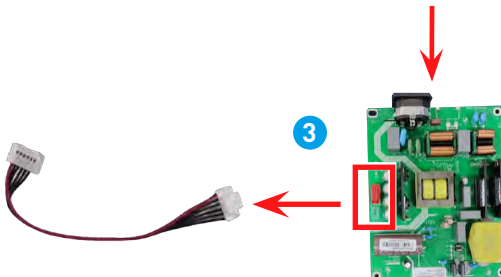
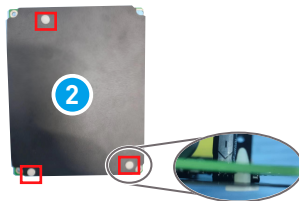
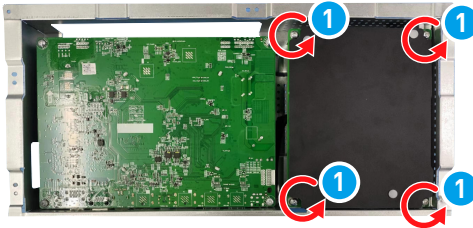
Placa de alimentación



Desmontaje de la placa de alimentación

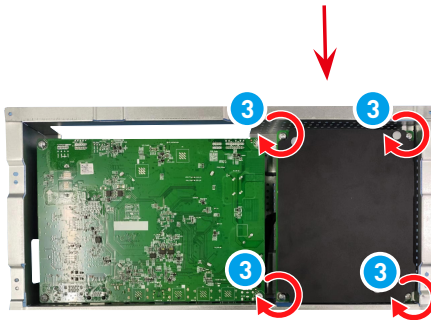
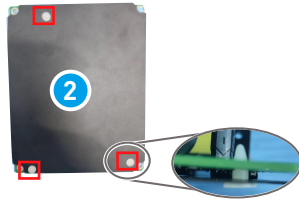
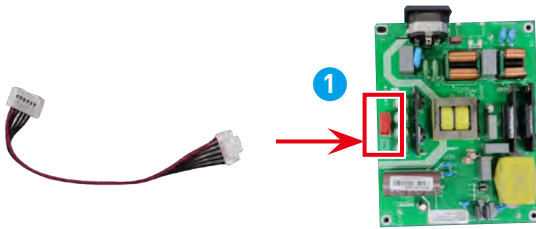
Siga las instrucciones de [Desmontaje del panel LCD y la cubierta de blindaje](#) para quitar la placa de alimentación.

1. Desatornille los tornillos de la placa de alimentación. ①
2. Retira el clip que está entre la placa de aislamiento y la tira de alimentación. ②
3. Desconecte el cable de la placa de alimentación derecha ③ para finalizar.



Montaje de la placa de alimentación

1. Conecte el cable de la placa de alimentación derecha **1** para finalizar.
2. Fija el clip entre la placa de aislamiento y la tira de alimentación. **2**
3. Asegure los tornillos en la placa de alimentación. **3**



Tira decorativa



Desmontaje de la tira decorativa

1. Siga las instrucciones de [Desmontaje del panel LCD y la cubierta de blindaje](#) para quitar la tira decorativa.
2. Coloque el monitor boca abajo. Retire los tornillos ① que aseguran la tira decorativa al bisel del LCD con un destornillador de cruz.



3. Con el monitor hacia arriba, tire suavemente hacia afuera para quitar la tira decorativa ② del bisel del LCD.



Montaje de la tira decorativa

1. Coloque la tira decorativa **1** nuevamente en el bisel del LCD con los orificios de los tornillos alineados y luego encájela en su lugar presionando hacia abajo alrededor de los bordes.

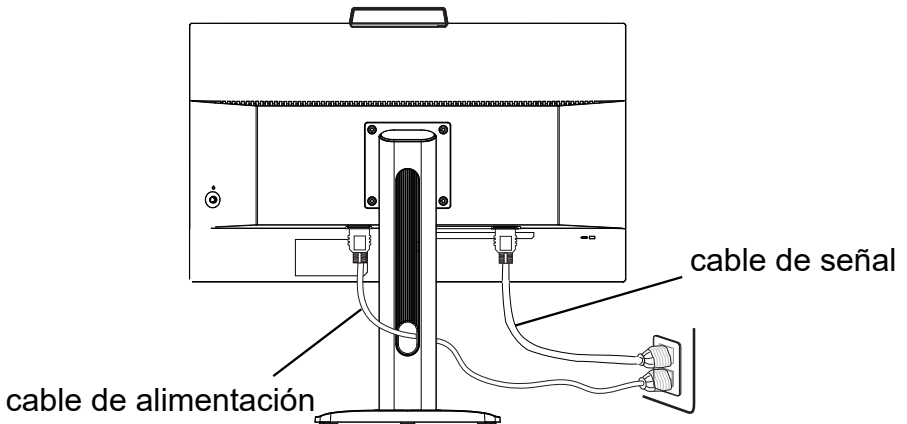
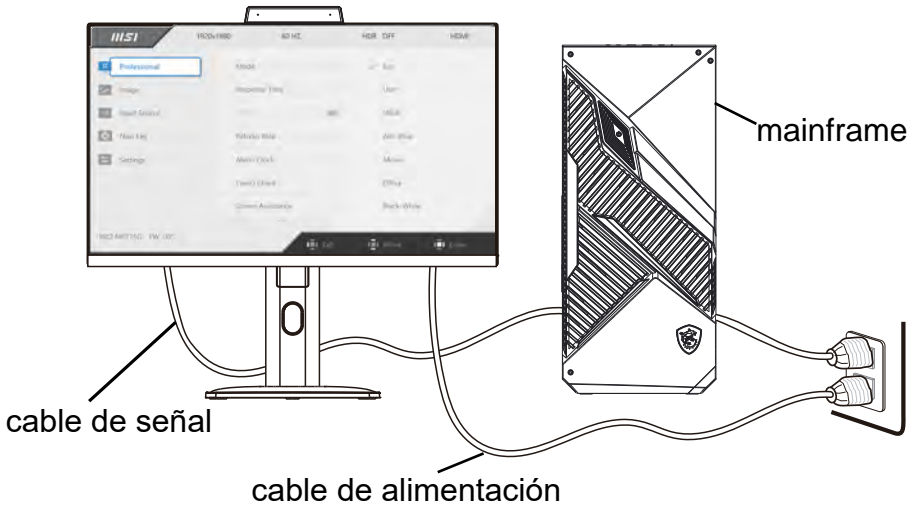


2. Reemplace y ajuste los tornillos **2** con un destornillador de cruz para asegurar la tira decorativa al bisel del LCD.



Encendido después del mantenimiento

1. Conecte el cable de señal del monitor a su PC. Conecte el cable de alimentación al conector de alimentación del monitor y a la toma de corriente. Encienda el monitor.
2. Dependiendo de los puertos de señal del monitor, verifique los puertos VGA, HDMI y DP en secuencia. Cambie la pantalla a Rojo, Verde, Azul, Blanco y Negro para verificar si hay alguna imagen anormal.
3. Presione la tecla Menú y ajuste el brillo u otras funciones para inspeccionar la pantalla en busca de anomalías.
4. Verifique el control de audio y volumen para detectar anomalías al conectarse a varios puertos de señal.
5. Reinicie el monitor después de la inspección. Apague el monitor y desconecte todos los cables.



Solución de problemas

Los usuarios pueden consultar los siguientes consejos o visitar el [Soporte de monitores MSI](#) para solucionar problemas de forma rápida y sencilla cuando se encuentren con problemas comunes con el producto. Siempre se recomienda que los usuarios se pongan en contacto con el centro de servicio autorizado de MSI para obtener soporte técnico avanzado si es necesario.

El LED de encendido está apagado.

- Presione nuevamente el botón de encendido del monitor.
- Compruebe si el cable de alimentación del monitor está conectado correctamente.

Sin imagen.

- Verifique si la tarjeta gráfica de la computadora está instalada correctamente.
- Verifique que el ordenador y el monitor estén conectados a tomas eléctricas y encendidos.
- Verifique si el cable de señal del monitor está conectado correctamente.
- Es posible que la computadora esté en modo de espera. Presione cualquier tecla para activar el monitor.

La imagen en la pantalla no está bien dimensionada o centrada.

- Consulte Modos de visualización preestablecidos para configurar la computadora en una configuración adecuada para la visualización del monitor.

No Plug & Play.

- Compruebe si el cable de alimentación del monitor está conectado correctamente.
- Compruebe si el cable de señal del monitor está conectado correctamente.
- Verifique si el ordenador y la tarjeta gráfica son compatibles con Plug & Play.

Los íconos, la fuente o la pantalla están borrosos, difusos o tienen problemas de color.

- Evite utilizar cables de extensión de vídeo.
- Ajustar el brillo y el contraste.
- Ajustar el color RGB o sintonizar la temperatura del color.
- Compruebe si el cable de señal del monitor está conectado correctamente.
- Verifique que no haya clavijas dobladas en el conector del cable de señal.

El monitor comienza a parpadear o muestra ondas.

- Cambie la frecuencia de actualización para que coincida con las capacidades de su monitor.
- Actualice los controladores de su tarjeta gráfica.
- Mantenga el monitor alejado de dispositivos eléctricos que puedan causar interferencias electromagnéticas (EMI).

Cómo cambiar la configuración de resolución de tu monitor

https://www.msi.com/support/technical_details/MNT_Resolution

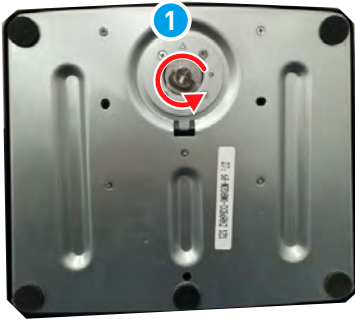
Acerca del tiempo de respuesta del monitor

https://www.msi.com/support/technical_details/MNT_Perf_Product_Responding_Speed

Pautas de reciclaje

Base del soporte

1. Siga las procedimientos de [Desmontaje del soporte](#) para quitar el soporte ajustable del monitor.
2. Desmontando los sujetadores de liberación rápida **1** de la base del soporte para separar el soporte ajustable y la base **2**.



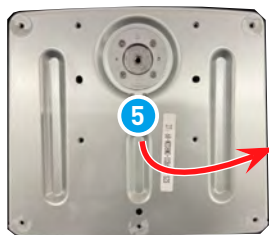
-
3. Verás el soporte y la base separados.



4. Invierta la base. Quite las almohadillas de goma 3 y quite los tornillos 4 que se encuentran debajo con un destornillador de estrella para abrir la base.

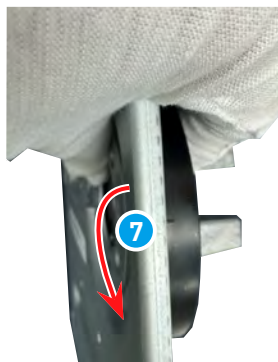


5. Abra y saque la placa base de acero 5, la placa base de plástico puede ser reciclada por recicladores calificados.



Ambas placas

6. Desatornille la base 6 y retire todos los componentes 7.

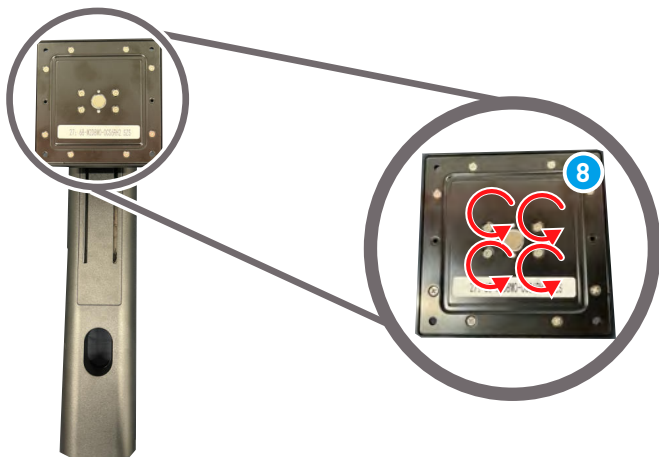


7. Ambas placas pueden ser recicladas por recicladores calificados.



Placa VESA

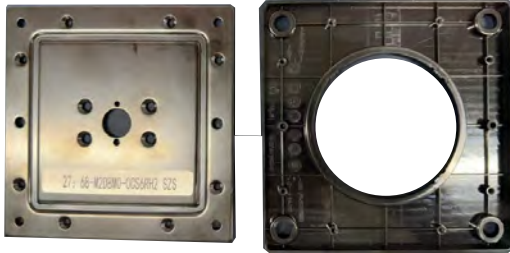
8. Utilice un destornillador de cruz para aflojar los tornillos del soporte **8**.



9. Utilice una herramienta de palanca para abrir la placa VESA de acero y plástico alrededor del borde.

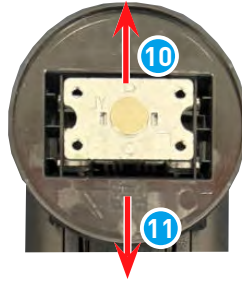


10. La placa VESA de plástico puede ser reciclada por recicladores calificados.



Carcasa del soporte

11. Retire la parte superior en forma de disco circular 9 siguiendo las instrucciones a continuación 10 11 12.



12. Quitar los tornillos 13 para quitar la tapa 14.



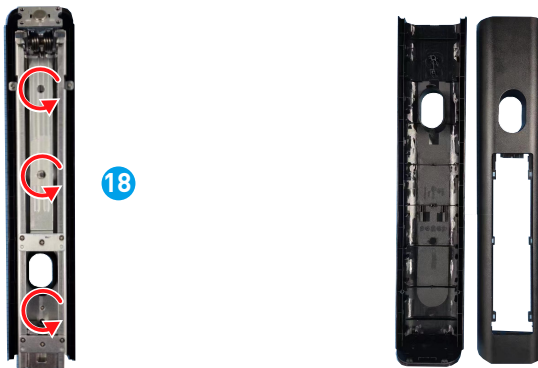
13. Enderezarlo con unos alicates **15** y retirar la carcasa **16**.



14. Utilice una herramienta de palanca para abrir con cuidado la carcasa del puntal **17**.



15. Desatornille los tornillos **18** y la carcasa del soporte retirada puede ser reciclada por un reciclador calificado.



Cubierta trasera

Importante

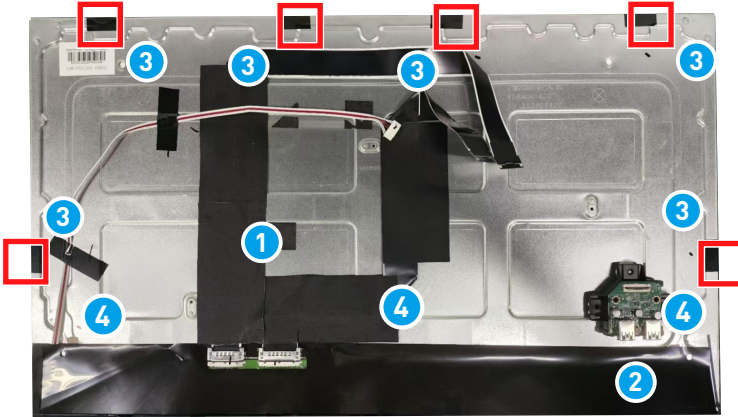
Antes de reciclar las piezas de plástico separadas, utilice un destornillador de cruz o unos alicates diagonales para quitar todos los tornillos con varillas de cobre, si los hay.

1. Siga el procedimiento de [Desmontaje de la cubierta trasera](#) para quitar la cubierta trasera.
2. Siga el procedimiento de [Desmontaje de la cámara](#) para quitar la cubierta trasera.
3. Siga el procedimiento de [Desmontaje de la placa Navi y la tecla Navi](#) para quitar la cubierta trasera.
4. Siga el procedimiento de [Desmontaje del altavoz](#) para quitar la cubierta trasera.
5. Después de desmontar todos los componentes, la cubierta trasera puede reciclarse en recicladores calificados.



Extracción de la tira decorativa y el bisel del LCD

1. Siga las instrucciones de [Desmontaje del panel LCD y la cubierta de blindaje](#) para quitar la tira decorativa y el bisel del LCD.
2. Coloque el módulo de pantalla en el banco de trabajo, retire el cable FFC **1** , y retire las cintas adhesivas **2** **3** y retire la tela conductora **4** .



3. Coloque el monitor boca abajo. Quite los tornillos de la tira decorativa y del bisel del LCD **5** que lo sujetan al panel LCD con un destornillador de estrella.



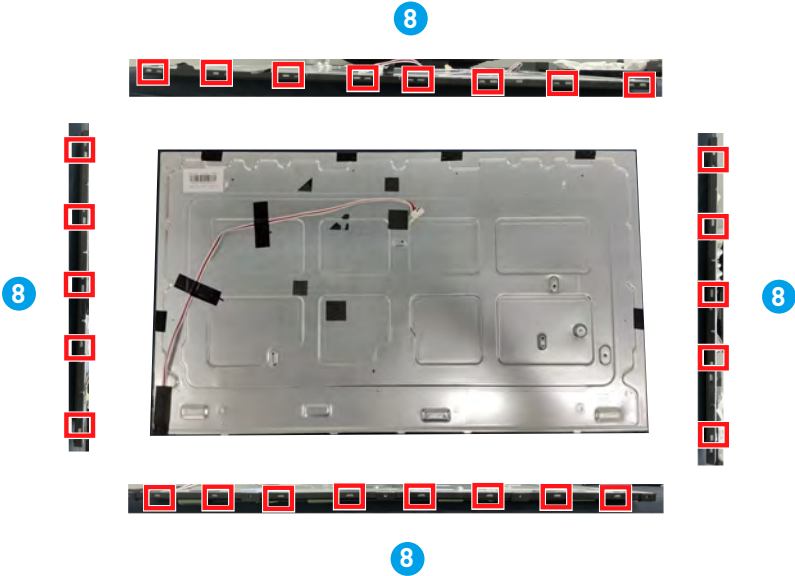
4. Con el monitor hacia arriba, tire suavemente hacia afuera para quitar la tira decorativa **6** del panel LCD.



5. Tome tres cintas de papel adhesivo arrugadas y pegue la placa fuente al panel LCD **7**

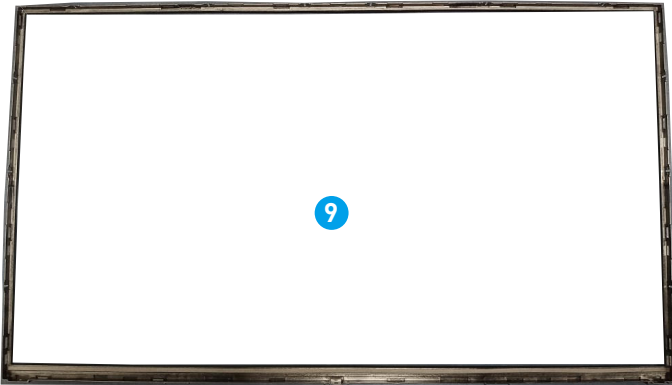


6. Utilice una palanca para abrir el bisel LCD **8** y permitir que el marco de goma se separe de la placa posterior, que tiene un total de 26 hebillas.





7. El bisel del LCD **9** puede ser reciclado.



 **Importante**

1. Este desmontaje debe realizarse en una sala limpia.
2. Debe usar una correa de muñeca antiestática al tocar la placa base y el panel LCD.
3. Debe estar disponible un ventilador de iones para eliminar la electricidad estática.
4. Realice este proceso con cuidado para evitar dañar el panel LCD.

Instrucciones para el fin de la vida útil del producto



Información medioambiental de MSI

Puede encontrar información sobre las iniciativas, políticas, programas y objetivos ambientales de MSI en [Política de sostenibilidad ambiental](#).

Objetivo

Esta información tiene como objetivo orientar a los recicladores sobre la presencia de materiales y componentes a nivel de producto, tal como lo exige la Directiva RAEE de la UE y sus modificaciones.

Información sobre identificación de componentes y materiales

Las siguientes sustancias, preparaciones o componentes deben eliminarse o recuperarse por separado de otros RAEE de conformidad con el Artículo 4 de la Directiva 75/442/CEE del Consejo de la UE.

Identificar materiales para materiales y componentes de la lista de residuos de aparatos eléctricos y electrónicos.

*1: Los siguientes números de artículo corresponden a los de [Componentes y accesorios del producto](#).

Materiales	Artículo*1	Ubicación
Condensadores que contienen bifenilos policlorados (PCB) y todos los equipos eléctricos que contienen bifenilos policlorados y terfenilos policlorados (PCB/PCT)	—	Ausente
Componentes que contienen mercurio, como interruptores o lámparas de retroiluminación.	—	Ausente
Baterías	—	Ausente
Placas de circuitos impresos de teléfonos móviles en general, y de otros dispositivos si la superficie de la placa de circuito impreso es mayor de 10 centímetros cuadrados	5	Placa base
	8	Placa Navi
	4	Placa de alimentación
	12	PCB de la cámara
	7	HUB PCB
	2	Placa fuente
Cartuchos de tóner, líquidos y pastas, así como tóner de color.	—	Ausente
Plástico que contiene retardantes de llama abominados.	—	Ausente

Materiales	Artículo*1	Ubicación
Residuos de amianto y componentes que contienen amianto	—	Ausente
Tubos de rayos catódicos	—	Ausente
Clorofluorocarbonos (CFC), Hidroclorofluorocarbonos (HCFC) o Hidrofluorocarbonos (HFC), Hidrocarburos (HC)	—	Ausente
Lámparas de descarga de gas	—	Ausente
Pantallas de cristal líquido (junto con su carcasa en su caso) de superficie superior a 100 centímetros cuadrados y todas aquellas retroiluminadas con lámparas de descarga de gas	2	LCD Panel
Cables eléctricos externos	16	Power Cord
Componentes que contienen fibras cerámicas refractarias	—	Ausente
Componentes que contienen sustancias radiactivas o materiales que se vuelven radiactivos	—	Ausente
Condensadores electrolíticos que contienen sustancias de preocupación (altura > 25 mm, diámetro > 25 mm o volumen proporcionalmente similar).	4	Power Board
Berilio y sus compuestos (incluido el óxido de berilio)	—	Ausente
Líquidos	—	Ausente

Servicio de recuperación de productos

Los equipos eléctricos desechados pueden contener sustancias peligrosas y, por lo tanto, poner en peligro la salud humana y el medio ambiente. Por lo tanto, es necesario desecharlos de forma adecuada. MSI ofrece reciclaje gratuito de productos registrados en EPEAT para garantizar que el producto llegue al final de su vida útil y que se recicle de forma responsable.

Para reciclar correctamente su equipo a través de este servicio, siga los pasos:

1. Por favor, borre sus datos personales de sus equipos desechados.
2. [HAGA CLIC AQUÍ](#) para aprender cómo reciclar su producto al final de su vida útil.
3. Busque la ubicación de reciclaje de MSI más cercana en el sitio web.
4. Comuníquese con el lugar de reciclaje designado por teléfono o correo electrónico para programar su recogida. Los clientes son responsables de los gastos de envío y entrega.

Configuración OSD

Configuración OSD

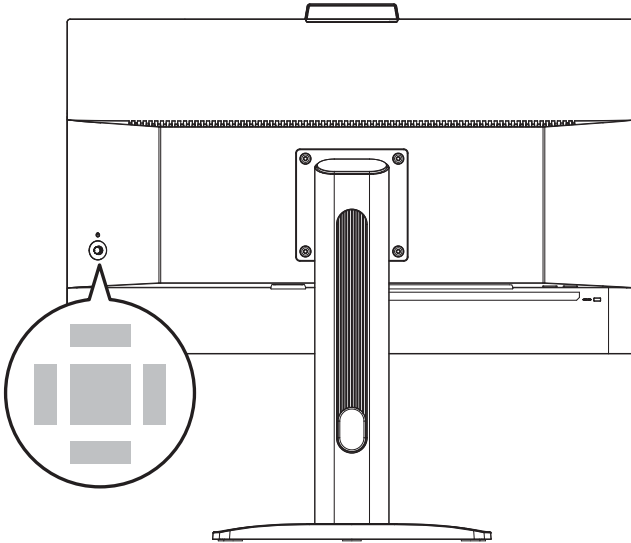
Este capítulo le proporciona información esencial sobre la configuración de OSD.



Toda la información está sujeta a cambios sin previo aviso.

Tecla Navi

El monitor viene con una tecla Navi, un control multidireccional que ayuda a navegar por el menú de visualización en pantalla (OSD).



Arriba/Abajo/Izquierda/Derecha:

- seleccionar menús y elementos de funciones
- ajuste de valores de función
- entrar y salir de los menús de funciones

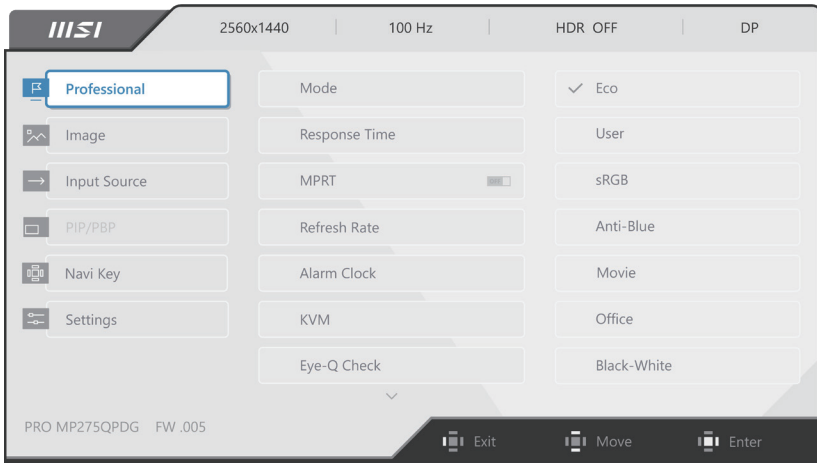
Medio:

- iniciar la visualización en pantalla (OSD)
- entrar en submenús
- confirmar una selección o configuración

Tecla de acceso rápido

- Los usuarios pueden ingresar a los menús de funciones preestablecidas moviendo la tecla Navi hacia arriba, abajo, izquierda o derecha cuando el menú OSD está inactivo.
- Los usuarios pueden personalizar sus propias teclas de acceso rápido para ingresar a diferentes menús de funciones.

Menús OSD



Importante


Las siguientes configuraciones aparecerán en gris cuando se reciban señales HDR:

- MPRT
- Luz azul baja
- HDCR
- Brillo
- Contraste
- Temp. Color
- PIP/PBP

Profesional

Menú de 1er nivel	Menú de 2do/3er nivel	Descripción						
Modo	Eco	<ul style="list-style-type: none"> • Utilice el botón izquierdo o derecho para seleccionar y obtener una vista previa de los efectos del modo. • Presione el botón Medio para confirmar y aplicar su tipo de modo. • El modo predeterminado "Eco" cumple con los requisitos del estándar "Luz azul baja" de TÜV Rheinland y la certificación Eyesafe. • La activación de sRGB afectará: <table border="1" data-bbox="551 1241 932 1361"> <thead> <tr> <th>Función afectada</th> <th>Estado de la función</th> </tr> </thead> <tbody> <tr> <td>» Temp. Color</td> <td rowspan="3">No se puede seleccionar</td> </tr> <tr> <td>» Luz azul baja</td> </tr> <tr> <td>» Contraste</td> </tr> </tbody> </table> 	Función afectada	Estado de la función	» Temp. Color	No se puede seleccionar	» Luz azul baja	» Contraste
	Función afectada		Estado de la función					
	» Temp. Color		No se puede seleccionar					
	» Luz azul baja							
	» Contraste							
	Usuario							
	sRGB							
Luz antiazul								
Película								
Oficina								
Negro-Blanco								

Menú de 1er nivel	Menú de 2do/3er nivel		Descripción								
Tiempo de respuesta	Normal		<ul style="list-style-type: none"> Si lo configura en La más rápida, alcanzará el tiempo de respuesta más corto y ayudará a mejorar las imágenes borrosas al jugar juegos muy rápidos. 								
	Rápido										
	La más rápida										
MPRT	APAGADO		<ul style="list-style-type: none"> MPRT está disponible cuando la Tasa de actualización es superior a 85 Hz. La activación de MPRT afectará: <table border="1"> <thead> <tr> <th>Función afectada</th> <th>Estado de la función</th> </tr> </thead> <tbody> <tr> <td>» Brillo</td> <td rowspan="2">No se puede seleccionar</td> </tr> <tr> <td>» Tiempo de respuesta</td> </tr> <tr> <td>» HDCR</td> <td rowspan="2">Establecer en APAGADO</td> </tr> <tr> <td>» Adaptive-Sync</td> </tr> </tbody> </table>	Función afectada	Estado de la función	» Brillo	No se puede seleccionar	» Tiempo de respuesta	» HDCR	Establecer en APAGADO	» Adaptive-Sync
	Función afectada	Estado de la función									
» Brillo	No se puede seleccionar										
» Tiempo de respuesta											
» HDCR	Establecer en APAGADO										
» Adaptive-Sync											
	ACTIVADO										
Tasa de actualización	Ubicación	Superior izquierda	<ul style="list-style-type: none"> La ubicación se puede ajustar en el menú OSD. Presione el botón Medio para confirmar y aplicar la Ubicación de la tasa de actualización. Este monitor sigue y funciona a la Tasa de actualización de pantalla preestablecida del sistema operativo. 								
		Superior derecha									
		Inferior izquierda									
		Inferior derecha									
		Personalizar									
	APAGADO										
	ACTIVADO										
Despertador	Ubicación	Superior izquierda	<ul style="list-style-type: none"> Después de configurar la hora, presione el botón Medio para activar el temporizador. Los usuarios deben restaurar manualmente su reloj despertador predeterminado después de cualquier pérdida de energía de CA y reconexión. 								
		Superior derecha									
		Inferior izquierda									
		Inferior derecha									
		Personalizar									
	APAGADO										
	15:00	00:01 ~ 99:59									
	30:00										
	45:00										
60:00											
KVM	Auto		<ul style="list-style-type: none"> Auto permite que el monitor cambie automáticamente entre fuentes de entrada USB, como teclados, ratones u otros dispositivos USB. Los usuarios también pueden designar el puerto Upstream o USB Type C como la única fuente de señal USB. 								
	Ascendente										
	Type C										

Menú de 1er nivel	Menú de 2do/3er nivel	Descripción				
Comprobación Eye-Q	APAGADO	<ul style="list-style-type: none"> • Seleccione APAGADO para deshabilitar la Comprobación Eye-Q. • La activación de Comprobación Eye-Q afectará: <table border="1"> <thead> <tr> <th>Función afectada</th> <th>Estado de la función</th> </tr> </thead> <tbody> <tr> <td>» Info. en pantalla</td> <td>Establecer en APAGADO</td> </tr> </tbody> </table>	Función afectada	Estado de la función	» Info. en pantalla	Establecer en APAGADO
	Función afectada	Estado de la función				
	» Info. en pantalla	Establecer en APAGADO				
	Rejilla de Amsler	<ul style="list-style-type: none"> • Seleccione Rejilla de Amsler para comprobar su campo de visión central. 				
Astigmatismo	<ul style="list-style-type: none"> • Seleccione Astigmatismo para comprobar su visión borrosa. 					
Corrección de la postura	<ul style="list-style-type: none"> • Seleccione Corrección de postura para mejorar su postura al sentarse. 					
Asistencia de pantalla	Ninguna	<ul style="list-style-type: none"> • Los usuarios pueden ajustar la Asistencia en pantalla en cualquier modo. 				
						
Tamaño de la pantalla	Auto	<ul style="list-style-type: none"> • Los usuarios pueden ajustar la opción Tamaño de la pantalla en cualquier modo, en cualquier resolución y en cualquier tasa de actualización de la pantalla. 				
	4:3					
	16:9					
	16:10					
	1:1					
Adaptive-Sync	APAGADO	<ul style="list-style-type: none"> • La opción Sincronización adaptativa evita que la pantalla se rasgue. • La activación de Adaptive-Sync afectará: <table border="1"> <thead> <tr> <th>Función afectada</th> <th>Estado de la función</th> </tr> </thead> <tbody> <tr> <td>» PIP/PBP</td> <td>Establecer en APAGADO</td> </tr> </tbody> </table>	Función afectada	Estado de la función	» PIP/PBP	Establecer en APAGADO
	Función afectada		Estado de la función			
» PIP/PBP	Establecer en APAGADO					
ACTIVADO						

Imagen

Menú de 1er nivel	Menú de 2do/3er nivel	Descripción
Brillo	0-100	<ul style="list-style-type: none"> • Ajuste adecuadamente el Brillo de acuerdo a la iluminación circundante.
Contraste	0-100	<ul style="list-style-type: none"> • Ajuste adecuadamente el Contraste para relajar los ojos.
Nitidez	0-5	<ul style="list-style-type: none"> • La Nitidez mejora la claridad y los detalles de las imágenes.

Menú de 1er nivel	Menú de 2do/3er nivel	Descripción				
Mejora de imagen	APAGADO	<ul style="list-style-type: none"> La Mejora de imagen mejora los bordes de la imagen para mejorar su agudeza. 				
	Débil					
	Medio					
	Fuerte					
	El más fuerte					
Luz azul baja	APAGADO	<ul style="list-style-type: none"> La función Luz azul baja protege tus ojos contra la luz azul. Cuando está activada, la función Luz azul baja ajusta la temperatura del color de la pantalla a un brillo más amarillento. Cuando el modo está configurado en Luz antiazul, es obligatorio habilitar la Luz azul baja. Este es un monitor Luz azul baja que disminuirá la luz azul emitida sin ajustar la configuración OSD. 				
	ACTIVADO					
HDCR	APAGADO	<ul style="list-style-type: none"> HDCR mejora la calidad de la imagen al aumentar el contraste de las imágenes. La activación de HDCR afectará: <table border="1" data-bbox="551 683 934 740"> <thead> <tr> <th>Función afectada</th> <th>Estado de la función</th> </tr> </thead> <tbody> <tr> <td>» Brillo</td> <td>No se puede seleccionar</td> </tr> </tbody> </table> 	Función afectada	Estado de la función	» Brillo	No se puede seleccionar
	Función afectada		Estado de la función			
» Brillo	No se puede seleccionar					
ACTIVADO						
Temp. Color	Frio	<ul style="list-style-type: none"> Utilice los botones Izquierda o Derecha para seleccionar los efectos del modo y obtener una vista previa de los mismos. Presione el botón del Medio para confirmar y aplicar su tipo de modo. Los usuarios pueden ajustar la Temperatura de color en el modo de personalización. 				
	Normal					
	Cálido					
	Personalización		R (0-100)			
			G (0-100)			
B (0-100)						

Fuente de entrada

Menú de 1er nivel	Menú de 2do Nivel	Descripción
HDMI™ 1		<ul style="list-style-type: none"> Seleccione una Fuente de entrada de entre la lista.
HDMI™ 2		
DP		
D-Sub		
Exploración automático	APAGADO	<ul style="list-style-type: none"> Los usuarios pueden utilizar la tecla Navi para seleccionar la fuente de entrada en el siguiente estado: <ul style="list-style-type: none"> Mientras "Exploración automático" esté configurado en "APAGADO" con el monitor en modo de ahorro de energía; Mientras se muestra el cuadro de mensaje "Sin señal" en el monitor.
	ACTIVADO	

PIP/PBP

Menú de 1er nivel	Menú de 2do/3er nivel		Descripción									
APAGADO			<ul style="list-style-type: none"> PIP (Imagen en imagen) permite a los usuarios visualizar simultáneamente varias fuentes de vídeo en una pantalla. Un programa se muestra en pantalla completa al mismo tiempo que uno o más programas se muestran en ventanas insertadas. PBP (Imagen por imagen) es una función similar que muestra dos fuentes de entrada una al lado de la otra en la pantalla. La opción Cambiar de visualización permite a los usuarios cambiar entre las fuentes de entrada principal y secundaria. Si solo hay una entrada de señal, las opciones Cambio de pantalla y Cambio de audio se atenuarán. Los usuarios pueden ajustar la relación de división de la ventana cambiando el modo 1/ 2/ 3. Mientras se selecciona el Camb. visualización en PBPx3 o PBPx4, la fuente cambiará en el sentido de las agujas del reloj. La activación de PIP/PBP afectará: 									
PIP	Fuente	HDMI™1										
		HDMI™2										
		DP										
		Type C										
	Tamaño PIP	Pequeño										
		Mediano										
		Grande										
	Ubicación	Superior izquierda										
		Superior derecha										
		Inferior izquierda										
Inferior derecha												
Personalizar												
Camb. visualización												
Cambiar de audio												
PBP (X2)	Modo 1											
	Modo 2											
	Fuente 1	HDMI™1										
		HDMI™2										
		DP										
		Type C										
	Fuente 2	HDMI™1										
		HDMI™2										
		DP										
		Type C										
Camb. visualización												
Cambiar de audio												
		<table border="1"> <thead> <tr> <th>Función afectada</th> <th>Function Status</th> </tr> </thead> <tbody> <tr> <td>» Tiempo de respuesta » HDMI™ 2.1</td> <td>No se puede seleccionar</td> </tr> <tr> <td>» MPRT » Adaptive-Sync</td> <td>Establecer en APAGADO</td> </tr> <tr> <td>» HDMI™ CEC</td> <td>Establecer en APAGADO & no se puede seleccionar</td> </tr> <tr> <td>» PIP: Tamaño pantalla 1:1 » PBP: Tamaño pantalla</td> <td>Establecer en Auto & no se puede seleccionar</td> </tr> </tbody> </table>	Función afectada	Function Status	» Tiempo de respuesta » HDMI™ 2.1	No se puede seleccionar	» MPRT » Adaptive-Sync	Establecer en APAGADO	» HDMI™ CEC	Establecer en APAGADO & no se puede seleccionar	» PIP: Tamaño pantalla 1:1 » PBP: Tamaño pantalla	Establecer en Auto & no se puede seleccionar
Función afectada	Function Status											
» Tiempo de respuesta » HDMI™ 2.1	No se puede seleccionar											
» MPRT » Adaptive-Sync	Establecer en APAGADO											
» HDMI™ CEC	Establecer en APAGADO & no se puede seleccionar											
» PIP: Tamaño pantalla 1:1 » PBP: Tamaño pantalla	Establecer en Auto & no se puede seleccionar											

Tecla Navi

Menú de 1er nivel	Menú de 2do Nivel	Descripción
Arriba Abajo Izquierda Derecha	APAGADO	<ul style="list-style-type: none"> Todos los elementos de la tecla Navi se pueden ajustar a través de los menús OSD.
	Brillo	
	Modo	
	Despertador	
	Fuente de entrada	
	Tasa de actualización	
	Info. en pantalla	
	Volumen de audio	
	KVM	

Configuración

Menú de 1er nivel	Menú de 2do Nivel	Descripción
Idioma	繁體中文	<ul style="list-style-type: none"> Los usuarios deben presionar el botón del Medio para confirmar y aplicar la configuración de idioma. El idioma es una configuración independiente. La configuración de idioma del usuario reemplazará la de fábrica. Cuando los usuarios establecen "Restablecer" en "Sí", el idioma no cambiará.
	English	
	Français	
	Deutsch	
	Italiano	
	Español	
	한국어	
	日本語	
	Русский	
	Português	
	简体中文	
	Bahasa Indonesia	
	Türkçe	
	(Próximamente habrá más idiomas)	
Transparencia	0-5	<ul style="list-style-type: none"> Los usuarios pueden ajustar la Transparencia en cualquier modo.
Tiempo de espera de OSD	5-30s	<ul style="list-style-type: none"> Los usuarios pueden ajustar el Tiempo de espera del OSD en cualquier modo.
Botón de encendido	APAGADO	<ul style="list-style-type: none"> Cuando está configurado en APAGADO, los usuarios pueden presionar el botón de encendido para apagar el monitor.
	En espera	<ul style="list-style-type: none"> Cuando está configurado en Modo de espera, los usuarios pueden presionar el Botón de encendido para apagar el panel y la retroiluminación.

Menú de 1er nivel	Menú de 2do Nivel	Descripción
HDMI™ CEC	APAGADO	<ul style="list-style-type: none"> HDMI™ CEC (Consumer Electronics Control) es compatible con consolas Sony PlayStation®, Nintendo® Switch™, Xbox Series X S y varios dispositivos audiovisuales compatibles con CEC. Si HDMI™ CEC está configurado en ACTIVADO: <ul style="list-style-type: none"> El monitor se encenderá automáticamente cuando lo haga el dispositivo CEC. El dispositivo CEC entrará en modo de ahorro de energía cuando el monitor se apague. Cuando se conecta una consola Sony PlayStation®, Nintendo® Switch™ o Xbox Series X S, el modo de juego y el modo profesional se configurarán automáticamente en los modos predeterminados y se podrán ajustar a los modos preferidos de los usuarios más adelante.
	ACTIVADO	
Carga PD Tipo C	APAGADO	<ul style="list-style-type: none"> Esta función permite a los usuarios cargar sus dispositivos a través de un conector USB Tipo-C. La carga PD Tipo C permite a los usuarios cargar los dispositivos a través de un conector USB Tipo-C, que puede proporcionar hasta 15W (5V/3A). La carga PD Tipo C permite a los usuarios cargar los dispositivos a través de un conector USB Tipo-C, que puede proporcionar hasta 65W (20V/3.25A). La carga PD Tipo C permite a los usuarios cargar los dispositivos a través de un conector USB Tipo-C, que puede proporcionar hasta 98W (20V/4.9A).
	ACTIVADO	
Señal Hub USB	2.0	
	3.0	
DP MST	APAGADO	
	ACTIVADO	
Sensor G	APAGADO	
	ACTIVADO	
Info. en pantalla	APAGADO	<ul style="list-style-type: none"> La información del estado del monitor se mostrará en el lado derecho de la pantalla.
	ACTIVADO	
Volumen de audio	0-100	<ul style="list-style-type: none"> Los usuarios pueden ajustar el Volumen de audio en cualquier modo.
Restablecer	SÍ	<ul style="list-style-type: none"> Los usuarios pueden restablecer y restaurar la configuración predeterminada del OSD original en cualquier modo.
	NO	