



# **Série PRO**

**Écran LCD**

PRO MP275QPDG  
PRO MP275QPDGDE  
Guide de service

# Table des matières

Avis de droit d'auteur et de marques déposées .....	4
Révision .....	4
Comment utiliser ce Guide de service .....	4
Consignes de sécurité .....	5
Alimentation .....	5
Environnement .....	5
Service de garantie conditionnelle .....	6
Mise à niveau et service .....	6
Informations de service publiquement disponibles.....	7
<b>Démontage et assemblage .....</b>	<b>9</b>
Composants et accessoires du produit .....	10
Améliorabilité et réparabilité du produit .....	12
Outils recommandés .....	13
Liste des vis .....	13
Préparation au démontage .....	14
Le support .....	16
Démontage du support .....	16
Assemblage du support .....	17
Cache arrière .....	18
Démontage du cache arrière .....	18
Assemblage du cache arrière .....	20
Caméra .....	22
Démontage de la caméra.....	22
Assemblage de la caméra .....	23
Carte Navi et touche Navi .....	24
Démontage de la carte Navi et de la touche Navi.....	24
Assemblage de la carte Navi et de la touche Navi .....	25
Haut-parleurs .....	26
Démontage des haut-parleurs.....	26
Assemblage des haut-parleurs .....	27

Panneau LCD et couvercle de blindage .....	28
Démontage du panneau LCD et du couvercle de blindage .....	28
Assemblage du panneau LCD et du couvercle de blindage .....	29
Carte mère .....	30
Démontage de la carte mère .....	30
Assemblage de la carte mère .....	31
Carte d'alimentation .....	32
Démontage de la carte d'alimentation .....	32
Assemblage de la carte d'alimentation .....	33
Bande décorative .....	34
Démontage de la bande décorative .....	34
Assemblage de la bande décorative .....	35
Mise sous tension après maintenance .....	36
Problèmes de fonctionnement .....	37
Consignes de recyclage .....	38
Base de support .....	38
Les deux plaques .....	39
Plaque VESA .....	40
Boîtier du support .....	41
Cache arrière .....	43
Retrait de la bande décorative et du cadre de l'écran LCD .....	44
Instructions de fin de vie du produit .....	47
Objectif .....	47
Informations sur l'identification des composants et des matériaux .....	47
Service de reprise des produits .....	48
<b>Configuration de l'OSD .....</b>	<b>50</b>
Configuration de l'OSD .....	50
Menus OSD .....	51
Image .....	54
Source d'entrée .....	55
PIP/PBP .....	56
Touche Navi .....	57
Paramètres .....	57

# Avis de droit d'auteur et de marques déposées

Copyright © 2023 Micro-Star Int'l Co., Ltd. Tous droits réservés.

Le logo MSI utilisé est une marque déposée de Micro-Star Int'l Co., Ltd. Les marques et noms de tiers appartiennent à leurs propriétaires respectifs. Aucune garantie quant à l'exactitude ou à l'exhaustivité n'est expresse ou implicite. MSI se réserve le droit d'apporter des modifications à ce document sans préavis.

## Révision

V1.0, 2024/07

## Comment utiliser ce Guide de service

Ce Guide de service fournit des instructions détaillées pour le démontage et l'assemblage du produit. Étant donné que les sujets abordés dans ce guide peuvent être liés, il est recommandé de le lire intégralement en premier lieu. Ensuite, vous pourrez consulter directement le sujet spécifique qui répond le mieux à vos besoins immédiats.

# Consignes de sécurité

Respectez les précautions de sécurité lors de la manipulation du produit afin d'éviter tout dommage ou préjudice aux personnes ou au fonctionnement du produit.

## Alimentation

- Si le cordon d'alimentation dispose d'une fiche tripolaire, ne désactivez pas la borne terre de protection de la prise. L'appareil doit être connecté à une prise secteur avec une fonction de terre.
- Débranchez toutes les sources d'alimentation et placez le produit sur une surface stable avant de procéder au démontage ou à l'assemblage.
- Lorsque vous débranchez le cordon d'alimentation, tenez toujours la partie connecteur du cordon. Ne tirez jamais directement sur le cordon.
- Placez le cordon d'alimentation de telle façon qu'on ne puisse pas marcher dessus. Ne placez rien sur le cordon d'alimentation.
- Si ce produit est fourni avec un adaptateur, utilisez uniquement l'adaptateur secteur fourni par MSI, approuvé pour une utilisation avec ce produit.

## Environnement

- Ne placez pas le produit dans des environnements exposés à de la brume, de la fumée, des vibrations, de la poussière excessive, de l'air salin ou gras, ou à d'autres gaz et fumées corrosifs.
- Pour éviter les décharges électrostatiques, utilisez un bracelet antistatique avant de manipuler les composants. Manipulez toujours les composants, pièces et assemblages sensibles aux électrostatiques uniquement dans des zones de travail exemptes de statique.
- Manipulez les composants avec précaution. Ne touchez pas les broches ou les contacts d'un composant.
- Placez les composants sur un tapis antistatique relié à la terre ou sur le support fourni avec les composants chaque fois que ceux-ci sont séparés du produit.
- Manipulez le panneau d'affichage avec un soin particulier, car il est fragile et pourrait se casser.
- Ne effectuez aucune maintenance avec les mains mouillées.
- Empêchez toute substance étrangère, telle que de l'eau, d'autres liquides ou des produits chimiques, d'entrer dans le produit lors du démontage/remontage.
- Après l'assemblage, assurez-vous que toutes les vis ont été remises en place et qu'aucune vis errante ne reste à l'intérieur du produit.

## Service de garantie conditionnelle

MSI propose un service de garantie conditionnelle pour certains modèles. Veuillez visiter le [Centre des membres MSI](#) pour plus d'informations.

## Mise à niveau et service

Les fonctionnalités matérielles disponibles peuvent uniquement être proposées dans le cadre d'une mise à niveau, d'une réparation ou d'un service de remplacement offert par MSI ou un fournisseur de services agréé.

MSI offre à ses clients des pièces de remplacement, des réparations de produits et des services pendant 3 ans à compter de la date de vente pour tous les produits enregistrés EPEAT.

Les dommages causés par l'entretien de produits non autorisé par MSI ou par l'utilisation de pièces ou composants modifiés ou non autorisés par MSI ne sont pas couverts par le contrat de garantie limitée de MSI.

Visitez le [Emplacement du service MSI](#) pour obtenir ces services proposés par MSI.

Allez sur [Ticket Web MSI](#) pour recevoir une assistance supplémentaire si nécessaire.

# Informations de service publiquement disponibles

Informations sur les services	Section
Instructions de démontage incluant l'identification des outils nécessaires.	<a href="#">Composants et accessoires du produit</a> <a href="#">Outils recommandés</a>
Diagramme éclaté des pièces.	<a href="#">Composants et accessoires du produit</a>
Liste des pièces de rechange, y compris les pièces de rechange approuvées par le fabricant et comment les obtenir.	<a href="#">Améliorabilité et réparabilité du produit</a>
Procédures de maintenance ou indications sur où obtenir ces procédures.	<a href="#">Support des moniteur</a> <a href="#">Configuration de l'OSD</a>
Instructions de dépannage, outils de diagnostic logiciel, vidéos de dépannage ou autres conseils de dépannage.	<a href="#">Problèmes de fonctionnement</a>
Instructions sur la manière d'obtenir les mises à jour logicielles (non applicable aux produits d'affichage).	N/A
Instructions sur la manière dont l'utilisateur peut supprimer ses données personnelles. Si les instructions nécessitent la destruction du stockage, des instructions pour remplacer ce stockage doivent être fournies (non applicable aux produits d'affichage).	N/A

Il est acceptable que les instructions de service excluent les informations suivantes, selon le fabricant :	
a) Peut exposer l'utilisateur à un risque de blessure, ou	N/A
b) Enfreint les droits de propriété intellectuelle, ou	N/A
c) Compromet la confidentialité ou la sécurité de l'utilisateur, ou	N/A
d) Implique le démontage d'un bloc-batterie ou d'un bloc d'alimentation électrique	N/A
Si l'une des quatre exclusions ci-dessus est invoquée, le fabricant doit démontrer comment le produit est remis en état de fonctionnement normal après réparation. La réparation peut inclure le remplacement du ou des composants associés à l'exclusion.	N/A

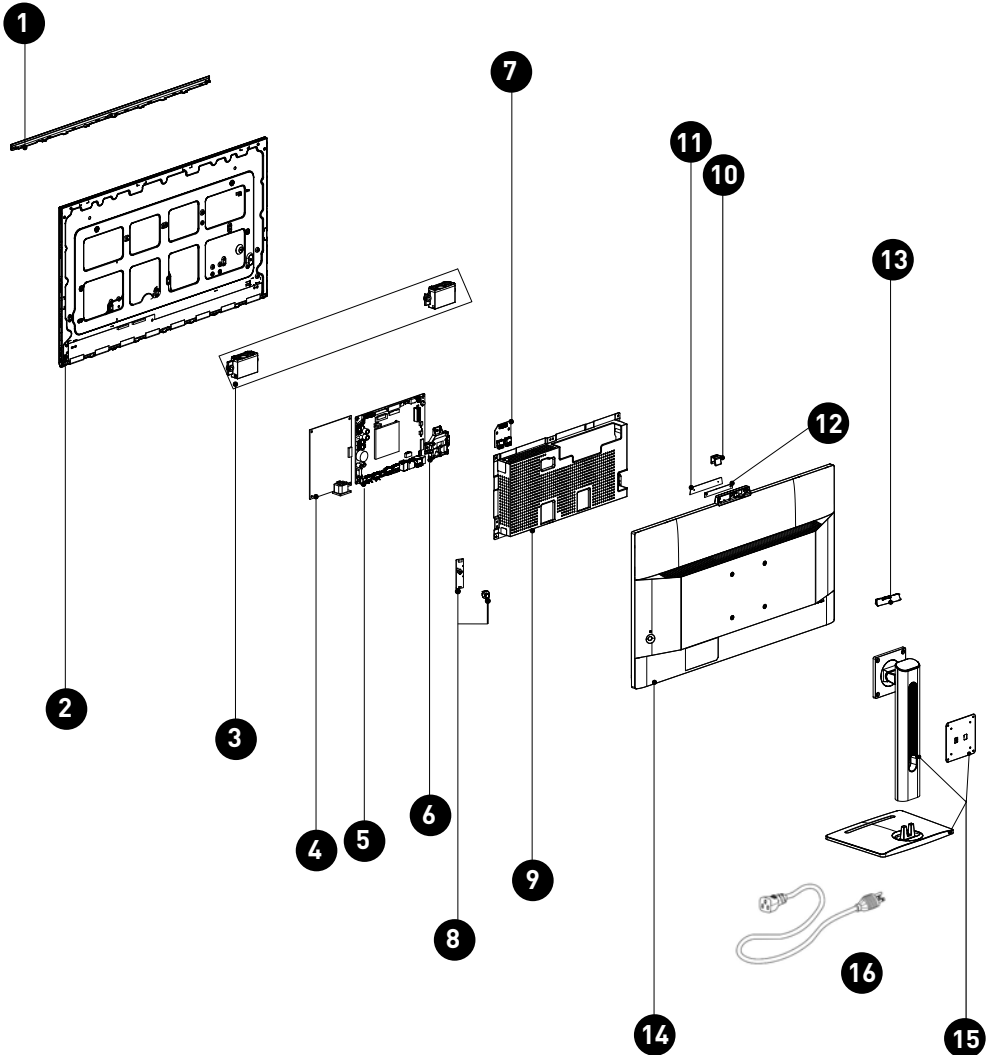


# **Démontage et assemblage**

# Composants et accessoires du produit

## Important

MSI fournit la liste ci-dessous des composants pour la configuration du système acheté et dans les 2 ans suivant l'arrêt du produit afin d'augmenter la durée de vie opérationnelle de ce produit. Vous pouvez obtenir plus de services en contactant le [Service client en ligne de MSI](#).



Article	Composant/Accessoire
1	<u>Bande décorative</u>
2	<u>Panneau LCD</u>
3	<u>Haut-parleurs</u>
4	<u>Carte d'alimentation</u>
5	<u>Carte mère</u>
6	<u>Support de HUB</u>
7	<u>Carte de circuit imprimé du HUB</u>
8	<u>Carte Navi et touche Navi</u>
9	<u>Couvercle de blindage</u>
10	<u>Glissière de caméra</u>
11	<u>Couvercle avant de la caméra</u>
12	<u>Carte de circuit imprimé de la caméra</u>
13	<u>Cache arrière de caméra</u>
14	<u>Cache arrière</u>
15	<u>Le support</u>
16	<u>Cordon d'alimentation</u>

# Améliorabilité et réparabilité du produit

Les caractéristiques matérielles améliorables, réparables ou remplaçables à l'aide d'outils couramment disponibles, ainsi que la liste des pièces de rechange par produit, peuvent être obtenues en contactant le [Service client en ligne de MSI](#).

Pour les méthodes de remplacement, de réparation ou de mise à niveau, veuillez consulter les [liens hypertexte](#) dans le tableau suivant.

Éléments des caractéristiques matérielles	Améliorable	Réparable	Remplaçable	Soudure
Le(s) processeur(s) principal(aux) ou système sur puce (SOC)	Non	Non	Non	Oui
La capacité de la mémoire principale du système	Non	N/A	N/A	N/A
La capacité de stockage de masse du système	N/A	N/A	N/A	N/A
Capacité de réseau sans fil	N/A	N/A	N/A	N/A
Capacité graphique (intégrée ou discrète)	N/A	N/A	N/A	N/A
<a href="#">Panneau d'affichage ou ensemble d'affichage</a>	N/A	Non	Oui	Non
Claviers mécaniques intégrés	N/A	N/A	N/A	N/A
Toutes les batteries	N/A	N/A	N/A	N/A
<a href="#">Toutes les alimentations externes et internes</a>	N/A	Non	Oui	Non
Tous les ensembles de ventilateurs	N/A	N/A	N/A	N/A
<b>ET Au moins deux des éléments suivants (ou un, si tous les autres sont absents du produit) :</b>	<b>Améliorable</b>	<b>Réparable</b>	<b>Remplaçable</b>	<b>Soudure</b>
<a href="#">Haut-parleurs</a>	Non	Non	Oui	Non
Caméra	Non	Non	Oui	Non
Pavé tactile	N/A	N/A	N/A	N/A
Connecteurs d'entrée/sortie (E/S) et connexion d'alimentation externe	Non	Non	Non	Oui
Lecteurs (par exemple, bande magnétique, clé Dallas, empreinte digitale, carte à puce)	N/A	N/A	N/A	Non

# Outils recommandés

Les outils suivants peuvent être nécessaires pour effectuer les procédures de démontage et d'assemblage.

- Tournevis cruciforme
- Tournevis plat (en option)
- Pincettes
- Outil de levier
- Pince diagonale (en option)
- Pistolet thermique (en option)
- Gants antistatiques
- Bracelet antistatique (en option)
- Tapis antistatique avec fil de mise à la terre (en option)
- Bracelet antistatique (en option)

# Liste des vis

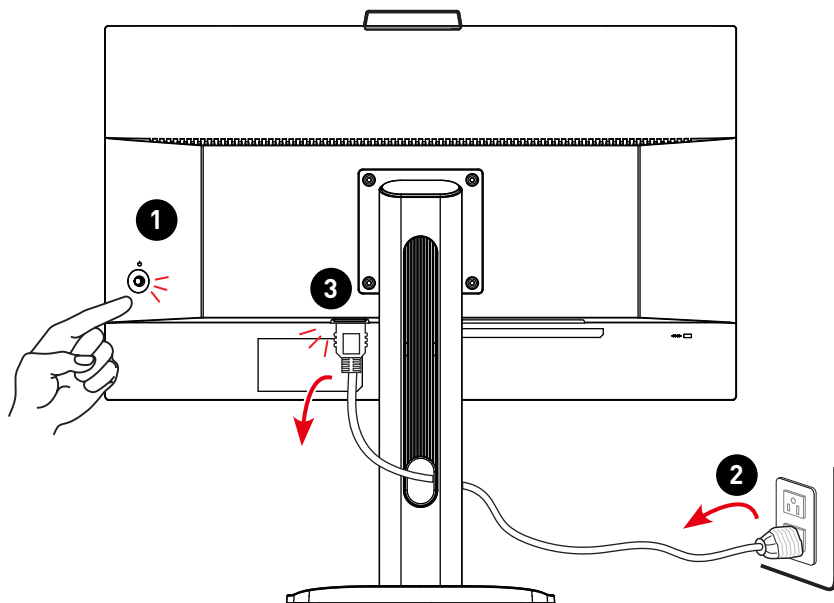
Veuillez consulter la liste des vis ci-dessous lors du démontage et de l'assemblage de l'ordinateur.

Remarque : cette liste de vis est fournie à titre de référence uniquement et peut varier d'un modèle à l'autre. Il est fortement recommandé aux utilisateurs de contacter le centre de service agréé pour obtenir une assistance supplémentaire.

Composant	Type de vis	Quantité
Bande décorative	M2.5*4	5
Carte d'alimentation	M3*6	4
Couvercle de blindage	M3*3	4
Carte mère	M3*6	4

# Préparation au démontage

1. Éteignez le moniteur et votre ordinateur.
2. Débranchez les cordons d'alimentation de votre moniteur et de votre PC de la prise électrique.
3. Débranchez tous les câbles et le cordon d'alimentation du moniteur.



 **Important**

- *Débranchez toutes les sources d'alimentation et placez le produit sur une surface stable avant de procéder au démontage ou à l'assemblage.*
- *Lorsque vous débranchez le cordon d'alimentation, tenez toujours la partie connecteur du cordon. Ne tirez jamais directement sur le cordon.*
- *Ne placez pas le moniteur dans des environnements exposés à de la brume, de la fumée, des vibrations, de la poussière excessive, de l'air salin ou gras, ou à d'autres gaz et fumées corrosifs.*
- *Pour éviter les décharges électrostatiques, utilisez un bracelet antistatique avant de manipuler des composants sensibles à l'électricité statique.*
- *Manipulez le panneau d'affichage avec un soin particulier, car il est fragile et pourrait se casser.*
- *Ne effectuez aucune maintenance avec les mains mouillées.*
- *Après l'assemblage, assurez-vous que toutes les vis ont été remises en place et qu'aucune vis errante ne reste à l'intérieur du moniteur.*

# Le support

## Démontage du support

---

1. Placez le moniteur face vers le bas sur une surface stable et protégée.
2. Localisez et retirez les vis qui fixent le support ①.
3. Soulevez et retirez le support ② du moniteur.



## Assemblage du support

---

1. Placez le moniteur face vers le bas sur une surface stable et protégée.
2. Alignez les trous de vis du support avec les trous de vis du cache arrière.
3. Remettez en place et serrez les vis **1** pour fixer le support **2**.



# Cache arrière

## Démontage du cache arrière

---

1. Placez vos pouces sur le cache arrière ①, et les autres doigts ② contre le cadre avant. Appuyez sur vos pouces ③ pour ouvrir le côté supérieur, gauche et droit du cache arrière.

 **Important**

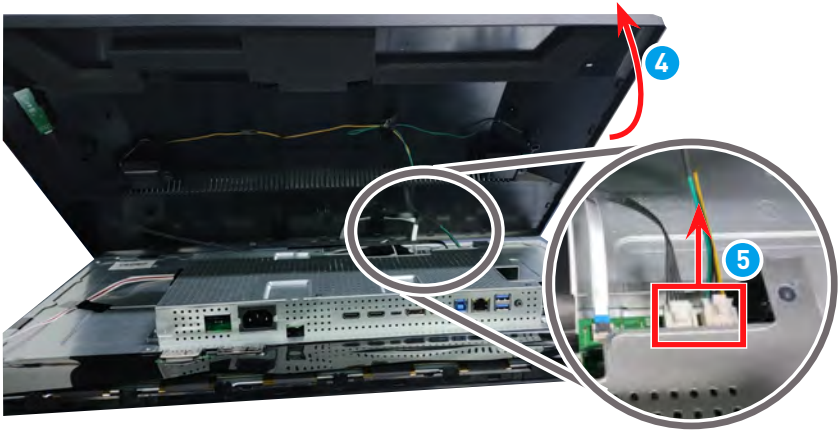
- Évitez d'appuyer avec vos doigts sur la surface de l'écran, cela pourrait endommager l'écran.
- 



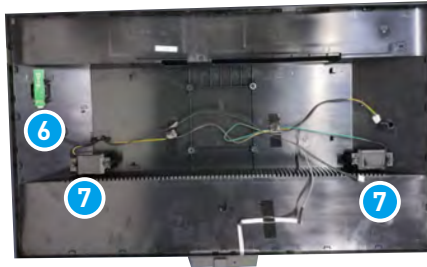
2. Utilisez un outil de levier pour soulever soigneusement le côté inférieur du cache arrière.



3. Soulevez délicatement le cache arrière vers le haut ④ et faites attention lorsque vous débranchez les câbles du haut-parleur ⑤.



4. Déroutez délicatement et retirez la carte Navi ⑥, les haut-parleurs ⑦, et tous les câbles du cache arrière.



5. Retirez la touche Navi pour terminer.



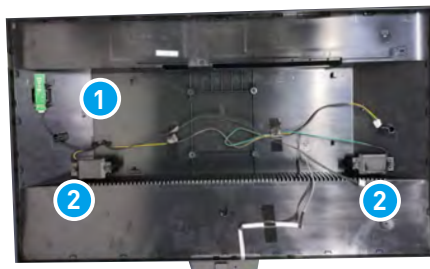
## Assemblage du cache arrière

---

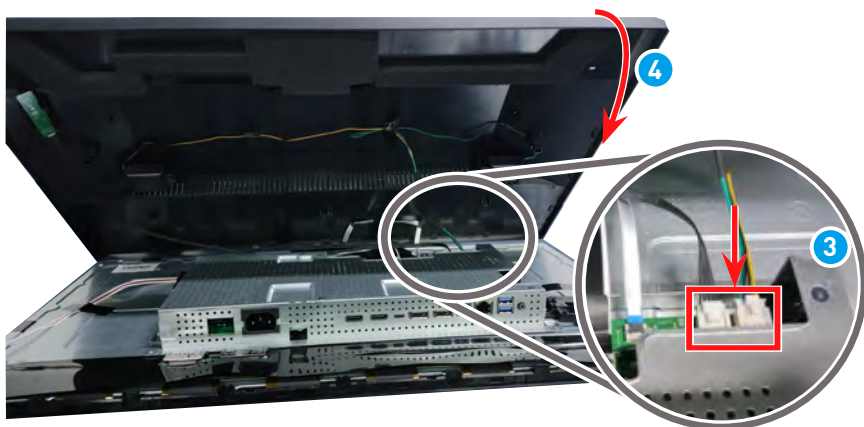
1. Insérez la touche Navi pour commencer à assembler le cache arrière.



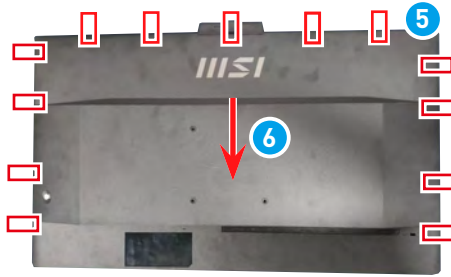
2. Fixez soigneusement la carte Navi ① et les haut-parleurs ② à leur emplacement et acheminez leurs câbles.



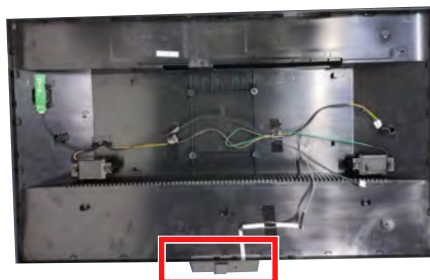
3. Connectez soigneusement les câbles des haut-parleurs ③ à la carte mère, puis refermez le cache arrière ④.



- 
4. Alignez les languettes du cache arrière avec les fentes 5. Poussez doucement le cache arrière vers le bas 6 pour terminer.



# Caméra



## Démontage de la caméra

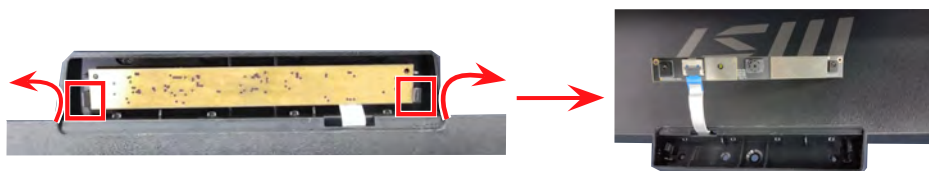
1. Retirez le ruban adhésif du câble qui relie la caméra.



2. Ouvrez la glissière de la caméra ①, puis utilisez un outil de levier pour soulever délicatement le cache arrière de la caméra ②.



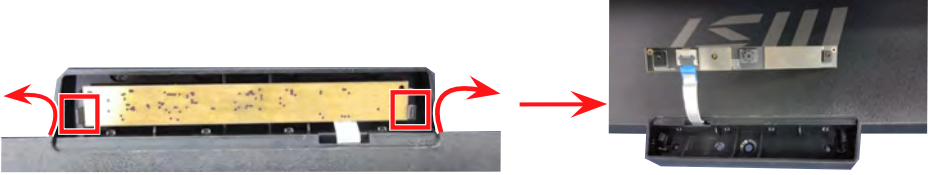
3. Utilisez votre pouce pour déverrouiller délicatement le clip sur les côtés gauche et droit, puis retirez la carte de circuit imprimé de la caméra.



## Assemblage de la caméra

---

1. Utilisez votre pouce pour appuyer soigneusement la carte de circuit imprimé de la caméra sur les clips situés sur les côtés gauche et droit.



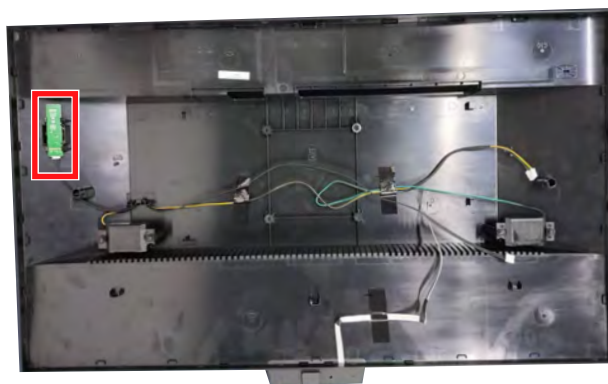
2. Utilisez votre pouce pour appuyer soigneusement le cache arrière de la caméra dans le boîtier arrière correspondant ①, puis appuyez sur la glissière de la caméra ②.



3. Fil et ruban adhésif.

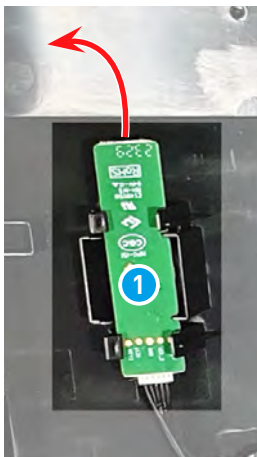


# Carte Navi et touche Navi

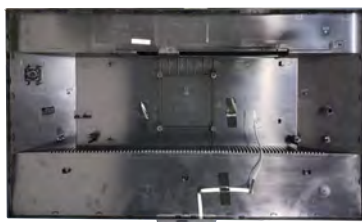


## Démontage de la carte Navi et de la touche Navi

1. Soulevez et retirez la carte Navi **1** avec le câble du cache arrière.



2. Retirez la touche Navi **2** pour libérer le cache arrière.



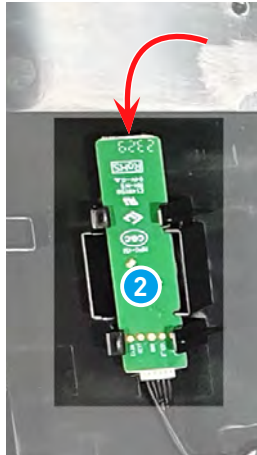
## Assemblage de la carte Navi et de la touche Navi

---

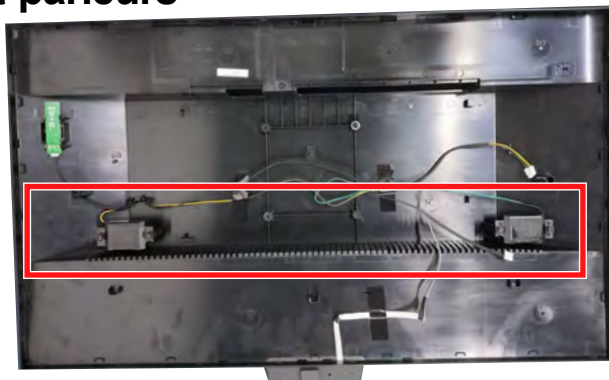
1. Insérez la touche Navi **1** pour commencer à assembler le cache arrière.



2. Alignez et remplacez la carte de la touche Navi **2** sur le cache arrière.



# Haut-parleurs

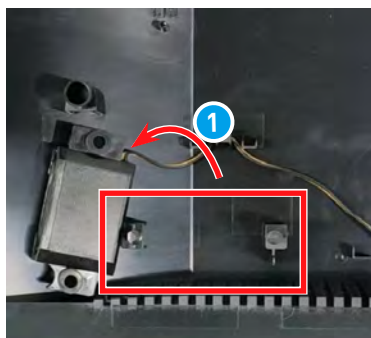


## Démontage des haut-parleurs

1. Localisez les haut-parleurs.



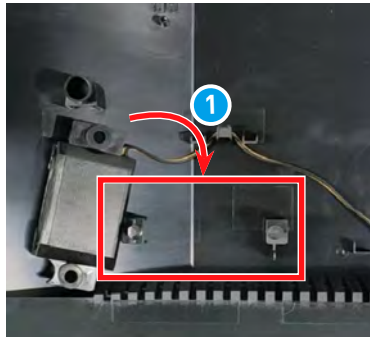
2. Démontez les haut-parleurs des supports **1** et déroutez soigneusement les câbles des haut-parleurs.



## Assemblage des haut-parleurs

---

1. Alignez les câbles des haut-parleurs et fixez les haut-parleurs aux supports **1**.



2. Acheminez et connectez les câbles des haut-parleurs.

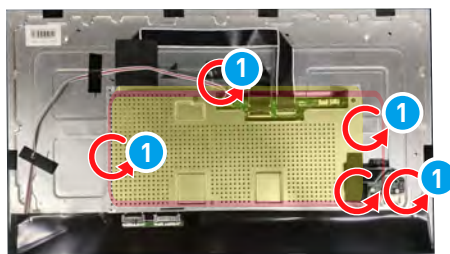


# Panneau LCD et couvercle de blindage

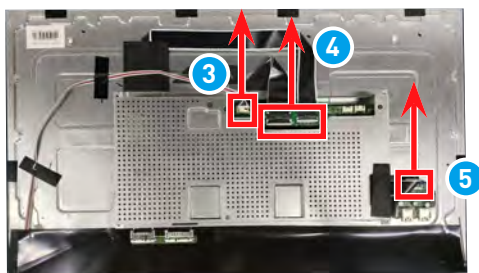


## Démontage du panneau LCD et du couvercle de blindage

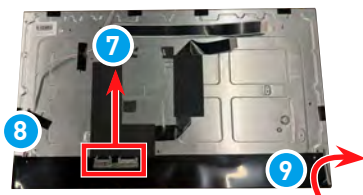
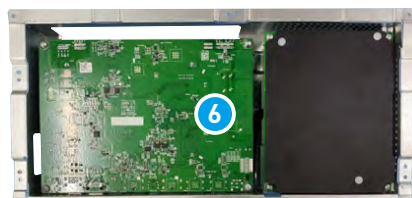
1. Retirez les vis du couvercle de blindage **1** et les vis de la bande décorative **2**.



2. Débranchez le câble LED **3**. Et débranchez le câble de signal du panneau **4**. Débranchez le câble de la carte de circuit imprimé du HUB **5** et retirez la carte de circuit imprimé du HUB.

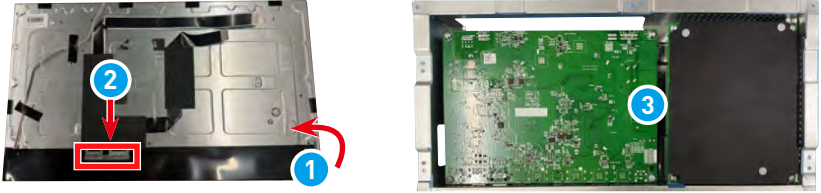


3. Retirez le couvercle de blindage **6**, le câble de signal du panneau **7**, le câble LED **8**, la carte T-Con **9** et les rubans adhésifs.

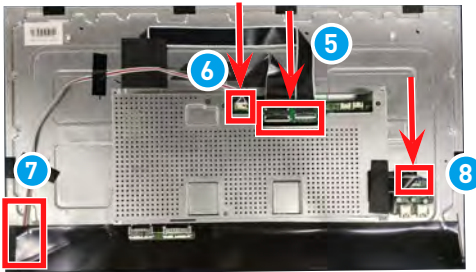


## Assemblage du panneau LCD et du couvercle de blindage

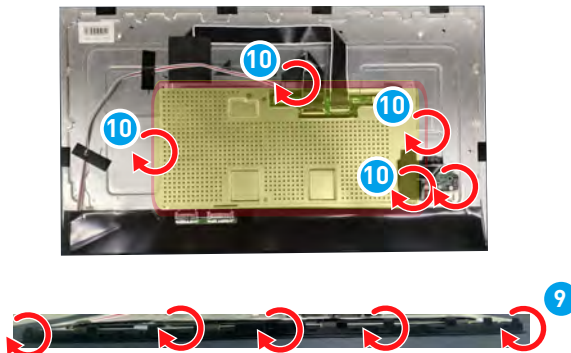
1. Installez la carte T-Con **1** avec son ruban adhésif, connectez le câble de signal du panneau **2** et placez le couvercle de blindage **3** ainsi que la carte de circuit imprimé du HUB.



2. Connectez le câble de signal du panneau **5**, appuyez et maintenez les languettes de déverrouillage du câble, puis tirez soigneusement le câble vers l'intérieur. Connectez le câble LED **6** aux deux extrémités et **7** n'oubliez pas d'enrouler le câble LED dans le coin gauche du panneau LCD dans du ruban adhésif noir pour éviter les fuites de lumière. Branchez le câble de la carte de circuit imprimé du HUB **8**.



3. Fixez les vis de la bande décorative **9** et les vis du couvercle de blindage **10** pour terminer.



# Carte mère

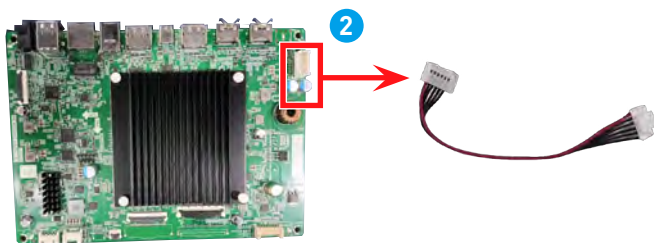
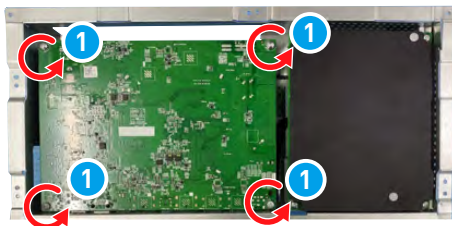


## Démontage de la carte mère

---

Suivez la section [Démontage du panneau LCD et du couvercle de blindage](#) pour retirer la carte mère.

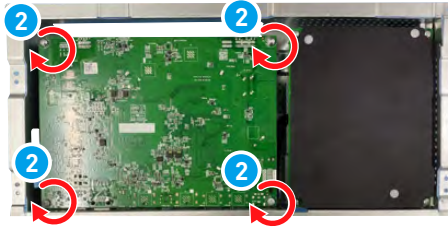
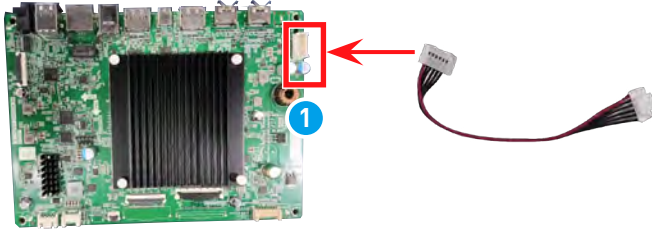
1. Localisez la carte mère, retirez les vis. ①
2. Débranchez le câble de la carte mère gauche ② pour terminer.



## Assemblage de la carte mère

---

1. Connectez le câble de la carte mère gauche **1** pour terminer.
2. Localisez la carte mère, retirez les vis. **2**



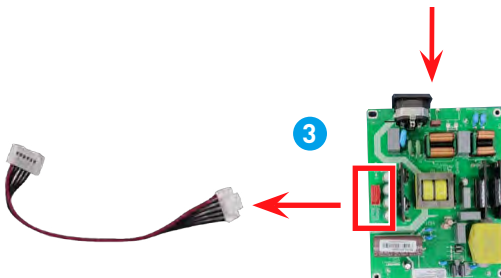
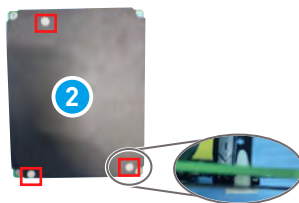
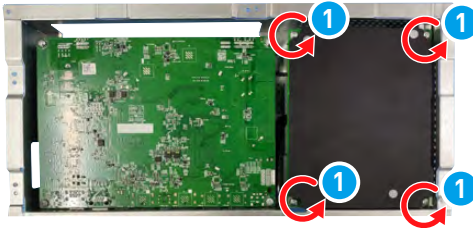
# Carte d'alimentation



## Démontage de la carte d'alimentation

Suivez la section [Démontage du panneau LCD et du couvercle de blindage](#) pour retirer la carte d'alimentation.

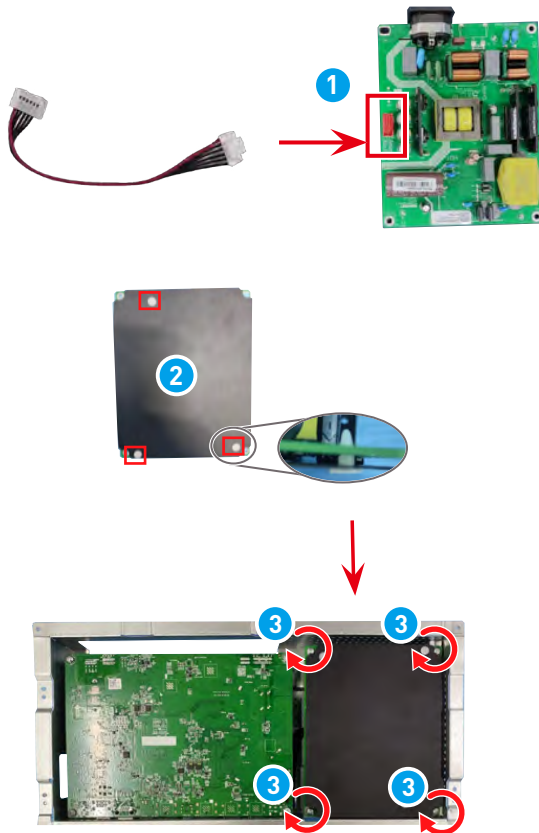
1. Dévissez les vis de la carte d'alimentation. **1**
2. Retirez le clip entre la plaque d'isolation et la bande d'alimentation. **2**
3. Débranchez le câble de la carte d'alimentation droite **3** pour terminer.



## Assemblage de la carte d'alimentation

---

1. Connectez le câble de la carte d'alimentation droite **1** pour terminer.
2. Fixez le clip entre la plaque d'isolation et la bande d'alimentation. **2**
3. Fixez les vis sur la carte d'alimentation. **3**



## Bande décorative



### Démontage de la bande décorative

---

1. Suivez la section [Démontage du panneau LCD et du couvercle de blindage](#) pour retirer la bande décorative.
2. Placez le moniteur en position face vers le bas. Retirez les vis **1** qui fixent la bande décorative au cadre de l'écran LCD à l'aide d'un tournevis cruciforme.



3. Avec le moniteur face vers le haut, tirez délicatement vers l'extérieur pour retirer la bande décorative **2** du cadre de l'écran LCD.



## Assemblage de la bande décorative

---

1. Remettez la bande décorative ① sur le cadre de l'écran LCD avec les trous de vis alignés, puis enclenchez-la en place en appuyant sur les bords.

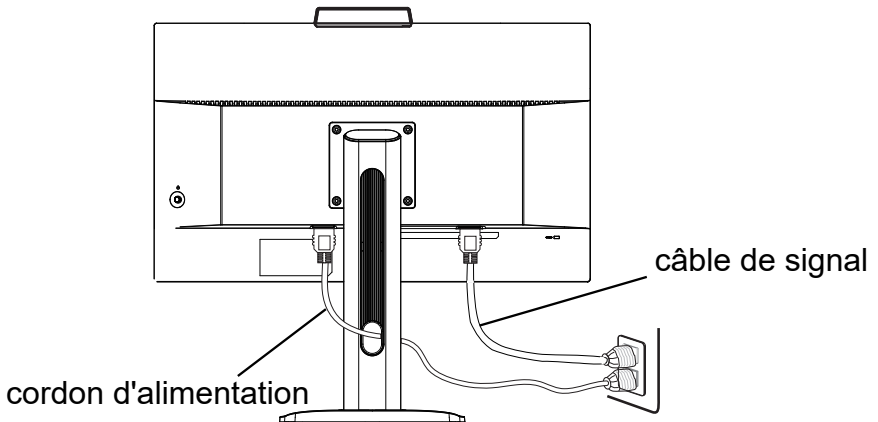
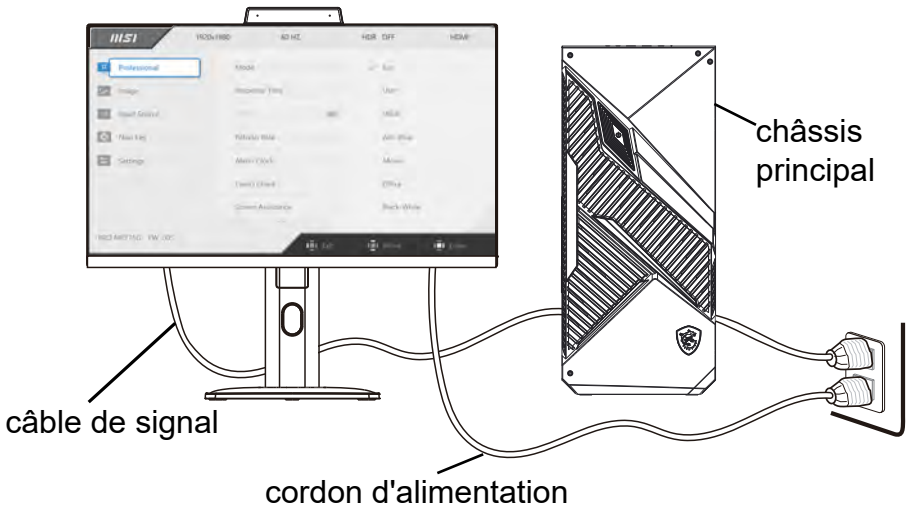


2. Remettez et serrez les vis ② avec un tournevis cruciforme pour fixer la bande décorative au cadre de l'écran LCD.



# Mise sous tension après maintenance

1. Connectez le câble de signal du moniteur à votre PC. Connectez le cordon d'alimentation à la prise d'alimentation du moniteur et à la prise électrique. Allumez le moniteur.
2. En fonction des ports de signal du moniteur, vérifiez les ports VGA, HDMI et DP dans l'ordre. Changez l'affichage en écrans rouge, vert, bleu, blanc et noir pour vérifier si une image est anormale.
3. Appuyez sur la touche Menu et réglez la Luminosité ou d'autres fonctions pour inspecter l'écran à la recherche d'anomalies.
4. Vérifiez le contrôle Audio et du Volume pour détecter d'éventuelles anomalies lors de la connexion à différents ports de signal.
5. Réinitialisez le moniteur après l'inspection. Éteignez le moniteur et débranchez tous les câbles.



# Problèmes de fonctionnement

Les utilisateurs peuvent se référer aux conseils suivants ou visiter le [Support des moniteurs MSI](#) pour un dépannage rapide et facile lorsqu'ils rencontrent des problèmes courants avec le produit. Il est toujours recommandé que les utilisateurs contactent le centre de service agréé MSI pour un support technique avancé si nécessaire.

## La LED d'alimentation est éteinte.

- Appuyez à nouveau sur le bouton d'alimentation du moniteur.
- Vérifiez si le câble d'alimentation du moniteur est correctement branché.

## Aucune image.

- Vérifiez si la carte graphique de l'ordinateur est correctement installée.
- Vérifiez si l'ordinateur et le moniteur sont branchés à des prises électriques et sont allumés.
- Vérifiez si le câble de signal du moniteur est correctement branché.
- L'ordinateur est peut-être en mode Veille. Appuyez sur n'importe quelle touche pour activer le moniteur.

## L'image de l'écran n'est pas correctement dimensionnée ou centrée.

- Consultez les Modes d'affichage prédéfinis pour définir sur l'ordinateur un réglage adapté à l'affichage par le moniteur.

## Pas de Plug & Play.

- Vérifiez si le câble d'alimentation du moniteur est correctement branché.
- Vérifiez si le câble de signal du moniteur est correctement branché.
- Vérifiez si l'ordinateur et la carte graphique sont compatibles Plug & Play.

## Les icônes, la police ou l'écran sont flous, brouillés ou ont des problèmes de couleur.

- Évitez d'utiliser des câbles de rallonge vidéo.
- Réglez la luminosité et le contraste.
- Réglez la couleur RVB ou ajustez la température de couleur.
- Vérifiez si le câble de signal du moniteur est correctement branché.
- Vérifiez la présence de broches tordues sur le connecteur du câble de signal.

## Le moniteur commence à scintiller ou affiche des vagues.

- Modifiez le taux de rafraîchissement pour qu'il corresponde aux capacités de votre moniteur.
- Mettez à jour les pilotes de votre carte graphique.
- Maintenez le moniteur à l'écart des appareils électriques qui peuvent causer des interférences électromagnétiques (IEM).

## Comment modifier les paramètres de résolution de votre moniteur

[https://www.msi.com/support/technical\\_details/MNT\\_Resolution](https://www.msi.com/support/technical_details/MNT_Resolution)

## À propos du temps de réponse du moniteur

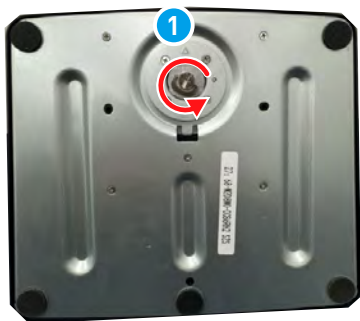
[https://www.msi.com/support/technical\\_details/MNT\\_Perf\\_Product\\_Responding\\_Speed](https://www.msi.com/support/technical_details/MNT_Perf_Product_Responding_Speed)

# Consignes de recyclage

## Base de support

---

1. Suivez la section [Démontage du support](#) pour retirer le support réglable du moniteur.
2. En démontant les attaches à libération rapide **1** de la base du support pour séparer le support réglable et la base **2**.



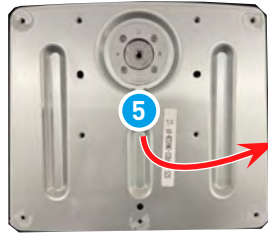
- 
3. Vous verrez le support et la base séparés.



4. Retournez la base. Retirez les patins en caoutchouc 3 et enlevez les vis 4 dessous à l'aide d'un tournevis cruciforme pour ouvrir la base.

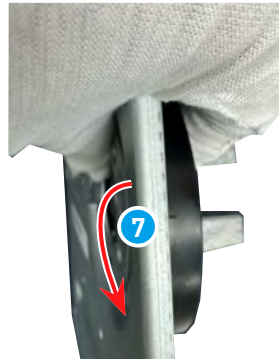


5. Ouvrez et retirez la plaque de base en acier 5, la plaque de base en plastique peut être recyclée par des recycleurs qualifiés.



## Les deux plaques

6. Dévissez la base 6 et retirez tous les composants 7.



7. Les deux plaques peuvent être recyclées par des recycleurs qualifiés.

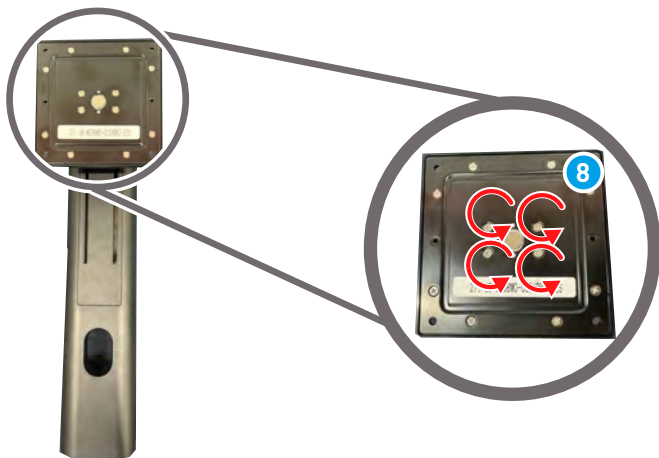


---

## Plaque VESA

---

8. Utilisez un tournevis cruciforme pour desserrer les vis du support **8**.

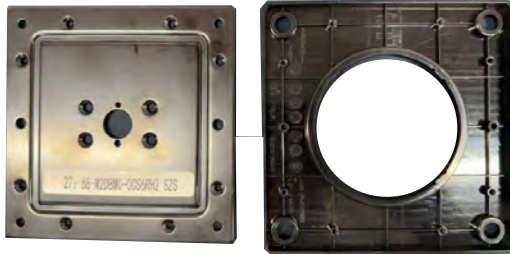


---

9. Utilisez un outil de levier pour ouvrir la plaque VESA en acier et en plastique autour du bord.

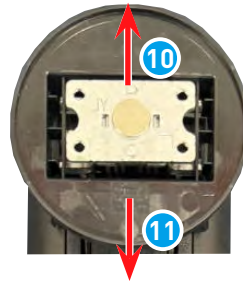


10. La plaque VESA en plastique peut être recyclée par des recycleurs qualifiés.

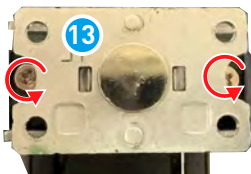


## Boîtier du support

11. Retirez le dessus en forme de disque circulaire 9 en suivant les directions ci-dessous 10 11 12.



12. Retirer les vis 13 pour retirer le capuchon 14.



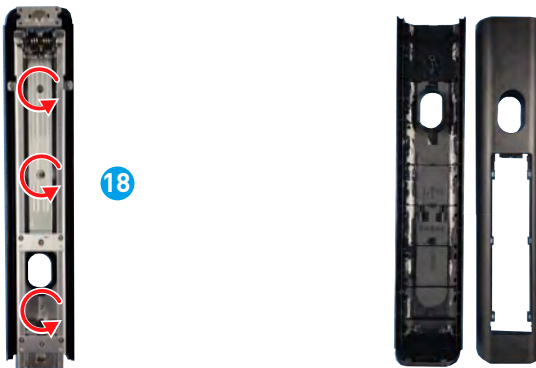
13. Redressez-le avec une pince **15** et retirez la coque **16**.



14. Utilisez un outil de levier pour ouvrir soigneusement le boîtier de la jambe de force **17**.



15. Dévissez les vis **18** et le boîtier du support retiré peut être recyclé par un recycleur qualifié.



## Cache arrière

### Important

*Avant de recycler les pièces en plastique séparées, veuillez utiliser un tournevis cruciforme ou une pince diagonale pour retirer tous les bossages de vis avec des tiges de cuivre, le cas échéant.*

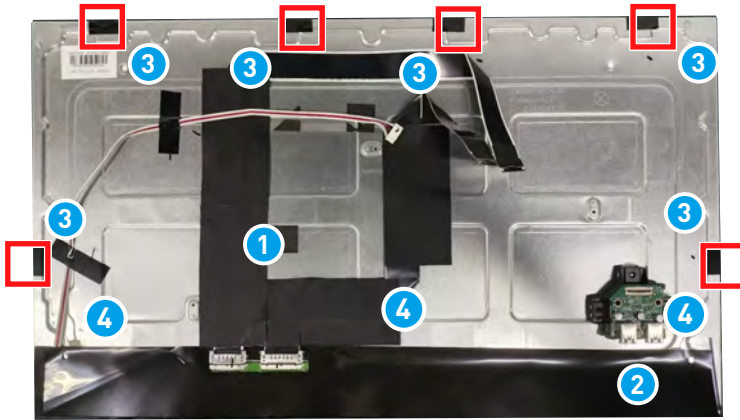
---

1. Suivez la section [Démontage du cache arrière](#) pour retirer le cache arrière.
2. Suivez la section [Démontage de la caméra](#) pour retirer le cache arrière.
3. Suivez la section [Démontage de la carte Navi et de la touche Navi](#) pour retirer le cache arrière.
4. Suivez la section [Démontage des haut-parleurs](#) pour retirer le cache arrière.
5. Après avoir démonté tous les composants, le cache arrière peut être recyclé par des recycleurs qualifiés.



## Retrait de la bande décorative et du cadre de l'écran LCD

1. Suivez le [Démontage du panneau LCD et du couvercle de blindage](#) pour retirer la bande décorative et le cadre de l'écran LCD.
2. Placez le module d'affichage sur le banc de travail, retirez le câble FFC **1**, déchirez les rubans adhésifs **2** **3** et retirez le tissu conducteur **4**.



3. Placez le moniteur en position face vers le bas. Retirez les vis **5** de la bande décorative et du cadre de l'écran LCD qui fixent le panneau LCD à l'aide d'un tournevis cruciforme.



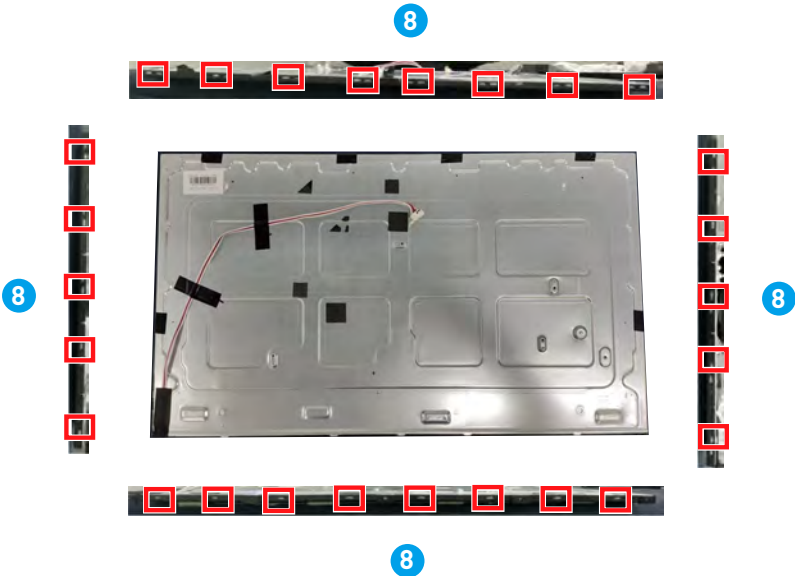
4. Avec le moniteur face vers le haut, tirez doucement vers l'extérieur pour retirer la bande décorative **6** du panneau LCD.



- 
5. Prenez trois morceaux de ruban adhésif froissé en papier et fixez la carte source au panneau LCD 7



- 
6. Utilisez une barre de levier pour ouvrir le cadre de l'écran LCD 8 et laissez le cadre en caoutchouc se séparer de la plaque arrière, qui comporte un total de 26 boucles.





7. Le cadre de l'écran LCD 9 peut être recyclé.



 **Important**

1. Ce démontage doit être effectué dans une salle blanche.
  2. Vous devez porter un bracelet antistatique lorsque vous touchez la carte mère et le panneau LCD.
  3. Un ventilateur ionique doit être disponible pour éliminer l'électricité statique.
  4. Veuillez suivre ce processus avec précaution pour éviter d'endommager le panneau LCD.
-

# Instructions de fin de vie du produit



**Important**

## Informations environnementales du MSI

Des informations sur les initiatives, politiques, programmes et objectifs environnementaux de MSI peuvent être consultées dans la [Politique de durabilité environnementale](#).

## Objectif

Ces informations visent à fournir des orientations aux recycleurs sur la présence de matériaux et de composants au niveau du produit, comme l'exigent la directive DEEE de l'UE et la directive modificative.

## Informations sur l'identification des composants et des matériaux

Les substances, préparations ou composants suivants doivent être éliminés ou récupérés séparément des autres DEEE, conformément à l'article 4 de la directive 75/442/CEE du Conseil de l'UE.

Identifier les matériaux et composants de la liste des déchets d'équipements électriques et électroniques.

\*1: Les numéros d'articles suivants correspondent à ceux des [Composants et accessoires du produit](#).

Matériels	Article*1	Emplacement
Les condensateurs contenant des polychlorobiphényles (PCB) et tous les équipements électriques contenant des polychlorobiphényles et des polychloroterphényles (PCB/PCT)	—	Absent
Composants contenant du mercure, tels que les interrupteurs ou les lampes de rétroéclairage	—	Absent
Piles	—	Absent
Cartes de circuits imprimés de téléphones mobiles en général, et d'autres appareils si la surface de la carte de circuit imprimé est supérieure à 10 centimètres carrés	<a href="#">5</a>	Carte mère
	<a href="#">8</a>	Carte Navi
	<a href="#">4</a>	Carte d'alimentation
	<a href="#">12</a>	Carte de circuit imprimé de la caméra
	<a href="#">7</a>	Carte de circuit imprimé du HUB
	<a href="#">2</a>	Carte source
Cartouches de toner, liquide et pâte, ainsi que toner couleur	—	Absent
Plastique contenant des retardateurs de flamme abominables	—	Absent

Matériels	Article*1	Emplacement
Déchets d'amiante et composants contenant de l'amiante	—	Absent
Tubes à rayons cathodiques	—	Absent
Chlorofluorocarbures (CFC), Hydrochlorofluorocarbures (HCFC) ou Hydrofluorocarbures (HFC), Hydrocarbures (HC)	—	Absent
Lampes à décharge gazeuse	—	Absent
Écrans à cristaux liquides (avec leur boîtier le cas échéant) d'une surface supérieure à 100 centimètres carrés et tous ceux rétroéclairés par des lampes à décharge gazeuse	<a href="#">2</a>	Panneau LCD
Câbles électriques externes	<a href="#">16</a>	Cordon d'alimentation
Composants contenant des fibres céramiques réfractaires	—	Absent
Composants contenant des substances radioactives ou des matériaux qui deviennent radioactifs	—	Absent
Condensateurs électrolytiques contenant des substances préoccupantes (hauteur > 25 mm, diamètre > 25 mm ou volume proportionnellement similaire)	<a href="#">4</a>	Carte d'alimentation
Béryllium et ses composés (y compris l'oxyde de béryllium)	—	Absent
Liquides	—	Absent

## Service de reprise des produits

Les équipements électriques en fin de vie peuvent contenir des substances dangereuses et donc mettre en danger la santé humaine et l'environnement. Une élimination appropriée est donc nécessaire. MSI propose un recyclage gratuit des produits enregistrés EPEAT pour s'assurer que le produit atteint la fin de sa durée de vie utile et qu'il est recyclé de manière responsable.

Pour recycler correctement votre équipement grâce à ce service, veuillez suivre les étapes :

1. Veuillez supprimer vos données personnelles de votre équipement en fin de vie.
2. [CLIQUEZ ICI](#) pour savoir comment recycler votre produit en fin de vie.
3. Recherchez le centre de recyclage MSI le plus proche sur le site Web.
4. Contactez le centre de recyclage désigné par téléphone ou par e-mail pour planifier votre enlèvement. Les clients sont responsables des frais d'expédition et de livraison.



# **Configuration de l'OSD**

# Configuration de l'OSD

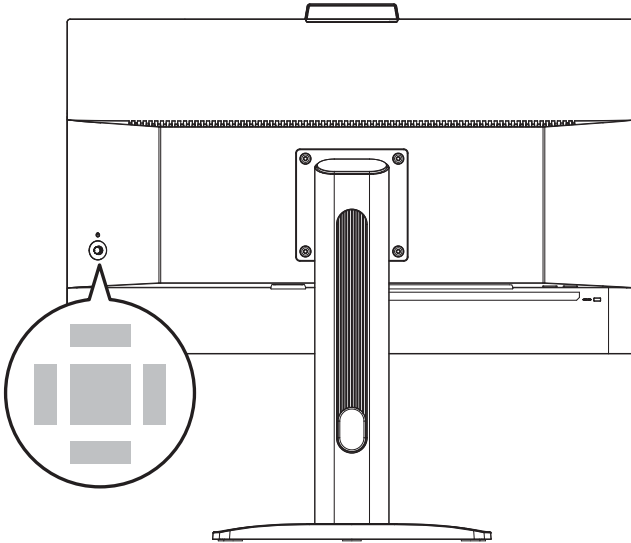
Ce chapitre fournit des informations essentielles sur la configuration de l'OSD.



*Toutes les informations sont sujettes à modification sans préavis.*

## Touche Navi

L'écran dispose d'une touche Navi, une commande multi-directionnelle permettant de naviguer dans le menu de l'affichage à l'écran (OSD).



### Haut / Bas / Gauche / Droite :

- Sélectionner les menus de fonctions et les éléments
- Régler les valeurs de la fonction
- Entrer/quitter les menus de fonctions

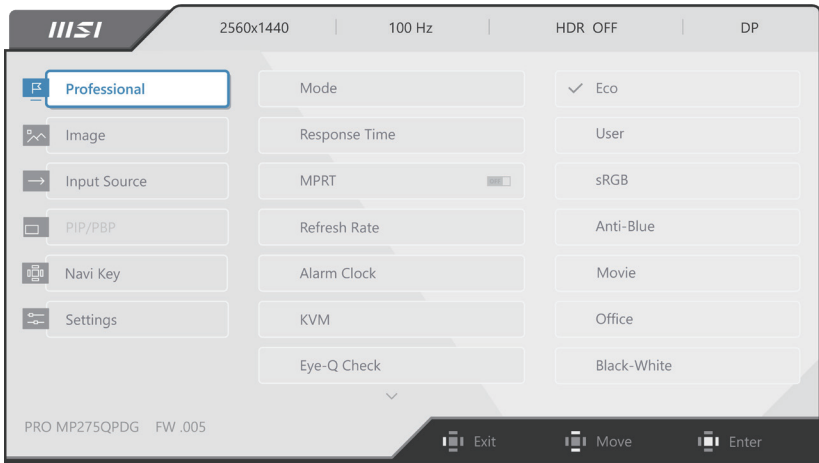
### Milieu:

- Lancer l'affichage à l'écran (OSD)
- Accéder aux sous-menus
- Confirmer une sélection ou un réglage

## Touche de raccourci

- Les utilisateurs peuvent accéder aux menus de fonctions prédéfinies en bougeant la touche Navi vers le haut, le bas, la gauche ou la droite lorsque le menu OSD est désactivé.
- Les utilisateurs peuvent personnaliser leurs propres touches de raccourci pour accéder à différents menus de fonctions.

# Menus OSD



## Important


Les paramètres suivants seront grisés lors de la réception de signaux HDR :

- MPRT
- Faible lumière bleue
- HDCR
- Luminosité
- Contraste
- Température des couleurs
- PIP/PBP

## Professionnel

Menu de 1er niveau	Menu de 2ème/3ème niveau	Description						
Modes	Éco	<ul style="list-style-type: none"> <li>• Utilisez la bouton gauche ou droite pour sélectionner et prévisualiser les effets du mode.</li> <li>• Appuyez sur le bouton du milieu pour confirmer et appliquer votre mode.</li> <li>• Le réglage par défaut mode « Eco » répond aux exigences de la norme « Faible lumière bleue » de TÜV Rheinland et à la certification Eyesafe.</li> <li>• L'activation de sRGB affectera :                             <table border="1" data-bbox="551 1241 934 1369"> <thead> <tr> <th>Fonction affectée</th> <th>État de la fonction</th> </tr> </thead> <tbody> <tr> <td>» Température des couleurs</td> <td rowspan="3">Impossible de sélectionner</td> </tr> <tr> <td>» Faible lumière bleue</td> </tr> <tr> <td>» Contraste</td> </tr> </tbody> </table> </li> </ul>	Fonction affectée	État de la fonction	» Température des couleurs	Impossible de sélectionner	» Faible lumière bleue	» Contraste
	Fonction affectée		État de la fonction					
	» Température des couleurs		Impossible de sélectionner					
	» Faible lumière bleue							
	» Contraste							
	Utilisateur							
	sRGB							
Anti-bleu								
Film								
Bureau								
Noir-Blanc								

Menu de 1er niveau	Menu de 2ème/3ème niveau		Description										
Temps de réponse	Normal		<ul style="list-style-type: none"> <li>Le réglage sur Le plus rapide permettra d'atteindre le temps de réponse le plus court et d'améliorer les images floues lorsque vous jouez à des jeux très rapides.</li> </ul>										
	Rapide												
	Le plus rapide												
MPRT	OFF (ARRÊT)		<ul style="list-style-type: none"> <li>MPRT est disponible lorsque le taux de rafraîchissement est supérieur à 85 Hz.</li> <li>L'activation de MPRT affectera :</li> </ul> <table border="1" data-bbox="551 371 933 518"> <thead> <tr> <th>Fonction affectée</th> <th>État de la fonction</th> </tr> </thead> <tbody> <tr> <td>» Luminosité</td> <td>Impossible de sélectionner</td> </tr> <tr> <td>» Temps de réponse</td> <td></td> </tr> <tr> <td>» HDCR</td> <td></td> </tr> <tr> <td>» Adaptive-Sync</td> <td>Réglé sur ARRÊT</td> </tr> </tbody> </table>	Fonction affectée	État de la fonction	» Luminosité	Impossible de sélectionner	» Temps de réponse		» HDCR		» Adaptive-Sync	Réglé sur ARRÊT
	Fonction affectée	État de la fonction											
» Luminosité	Impossible de sélectionner												
» Temps de réponse													
» HDCR													
» Adaptive-Sync	Réglé sur ARRÊT												
ON (MARCHE)													
Taux de rafraîchissement	Emplacement	En haut à gauche	<ul style="list-style-type: none"> <li>L'emplacement est réglable dans le menu OSD. Appuyez sur le bouton du milieu pour confirmer et appliquer votre emplacement du taux de rafraîchissement.</li> <li>Cet écran suit et fonctionne au taux de rafraîchissement de l'écran prédéfini du système d'exploitation.</li> </ul>										
		En haut à droite											
		En bas à gauche											
		En bas à droite											
		Personnaliser											
	OFF (ARRÊT)												
ON (MARCHE)													
Réveil	Emplacement	En haut à gauche	<ul style="list-style-type: none"> <li>Après avoir réglé l'heure, appuyez sur le bouton du milieu pour activer la minuterie.</li> <li>Les utilisateurs doivent restaurer manuellement leur alarme préréglée après la coupure et reconnexion de l'alimentation CA.</li> </ul>										
		En haut à droite											
		En bas à gauche											
		En bas à droite											
		Personnaliser											
	OFF (ARRÊT)												
	15:00	00:01 ~ 99:59											
	30:00												
	45:00												
	60:00												
KVM	Auto		<ul style="list-style-type: none"> <li>Le mode Auto permet à l'écran de basculer automatiquement entre les sources d'entrée USB, telles que le clavier, la souris ou les autres périphériques USB.</li> <li>Les utilisateurs peuvent également désigner le port en amont ou USB Type-C comme seule source de signal USB.</li> </ul>										
	Amont												
	Type C												

Menu de 1er niveau	Menu de 2ème/3ème niveau	Description				
Vérification Eye-Q	OFF (ARRÊT)	<ul style="list-style-type: none"> <li>Sélectionnez ARRÊT pour désactiver Vérification Eye-Q.</li> <li>L'activation de la Vérification Eye-Q affectera: <table border="1"> <thead> <tr> <th>Fonction affectée</th> <th>État de la fonction</th> </tr> </thead> <tbody> <tr> <td>» Infos à l'écran</td> <td>Réglé sur ARRÊT</td> </tr> </tbody> </table> </li> </ul>	Fonction affectée	État de la fonction	» Infos à l'écran	Réglé sur ARRÊT
	Fonction affectée	État de la fonction				
	» Infos à l'écran	Réglé sur ARRÊT				
	Grille d'Amsler	<ul style="list-style-type: none"> <li>Sélectionnez la grille d'Amsler pour vérifier votre champ de vision central.</li> </ul>				
Astigmatisme	<ul style="list-style-type: none"> <li>Sélectionnez Astigmatisme pour vérifier votre vision floue.</li> </ul>					
Correction de la posture	<ul style="list-style-type: none"> <li>Sélectionnez Correction de posture pour améliorer votre posture en position assise.</li> </ul>					
Assistance à l'écran	Aucun	<ul style="list-style-type: none"> <li>Les utilisateurs peuvent régler l'assistance d'écran dans n'importe quel mode.</li> </ul>				
						
Taille de l'écran	Auto	<ul style="list-style-type: none"> <li>Les utilisateurs peuvent ajuster la taille de l'écran dans n'importe quel mode, n'importe quelle résolution et n'importe quel taux de rafraîchissement de l'écran.</li> </ul>				
	4:3					
	16:9					
	16:10					
	1:1					
Adaptive-Sync	OFF (ARRÊT)	<ul style="list-style-type: none"> <li>La technologie Adaptive-Sync empêche la distorsion de l'écran.</li> <li>L'activation d'Adaptive-Sync affectera : <table border="1"> <thead> <tr> <th>Fonction affectée</th> <th>État de la fonction</th> </tr> </thead> <tbody> <tr> <td>» PIP/PBP</td> <td>Réglé sur ARRÊT</td> </tr> </tbody> </table> </li> </ul>	Fonction affectée	État de la fonction	» PIP/PBP	Réglé sur ARRÊT
	Fonction affectée		État de la fonction			
» PIP/PBP	Réglé sur ARRÊT					
ON (MARCHE)						

## Image

Menu de 1er niveau	Menu de 2ème/3ème niveau	Description
Luminosité	0-100	<ul style="list-style-type: none"> <li>Ajustez correctement la luminosité en fonction de l'éclairage environnant.</li> </ul>
Contraste	0-100	<ul style="list-style-type: none"> <li>Ajustez correctement le contraste pour détendre vos yeux.</li> </ul>
Netteté	0-5	<ul style="list-style-type: none"> <li>La netteté améliore la clarté et les détails des images.</li> </ul>

Menu de 1er niveau	Menu de 2ème/3ème niveau	Description				
Amélioration de l'image	OFF (ARRÊT)	<ul style="list-style-type: none"> <li>L'amélioration de l'image améliore les bords de l'image pour accroître l'acutance.</li> </ul>				
	Faible					
	Moyen					
	Fort					
	Le plus fort					
Faible lumière bleue	OFF (ARRÊT)	<ul style="list-style-type: none"> <li>La fonction Faible lumière bleue protège vos yeux de la lumière bleue. Lorsqu'elle est activée, elle ajuste la température des couleurs de l'écran pour obtenir une luminosité jaune accentuée.</li> <li>Lorsque le Mode Pro est réglé sur Anti-bleu, il est obligatoire d'activer la fonction Faible lumière bleue.</li> <li>La fonction Faible lumière bleue de cet écran peut diminuer la lumière bleue émise sans que vous ayez à ajuster les paramètres OSD.</li> </ul>				
	ON (MARCHE)					
HDCR	OFF (ARRÊT)	<ul style="list-style-type: none"> <li>La fonction HDCR améliore la qualité de l'image en augmentant le contraste des images.</li> <li>L'activation de HDCR affectera : <table border="1" data-bbox="551 678 932 748"> <thead> <tr> <th>Fonction affectée</th> <th>État de la fonction</th> </tr> </thead> <tbody> <tr> <td>» Luminosité</td> <td>Impossible de sélectionner</td> </tr> </tbody> </table> </li> </ul>	Fonction affectée	État de la fonction	» Luminosité	Impossible de sélectionner
	Fonction affectée		État de la fonction			
» Luminosité	Impossible de sélectionner					
ON (MARCHE)						
Température de couleur	Froid	<ul style="list-style-type: none"> <li>Utilisez le bouton Gauche ou Droite pour sélectionner et prévisualiser les effets du mode.</li> <li>Appuyez sur le bouton du milieu pour confirmer et appliquer votre mode.</li> <li>Les utilisateurs peuvent ajuster la température de couleur en mode Personnalisation.</li> </ul>				
	Normal					
	Chaud					
	Personnalisation		R (0-100)			
			G (0-100)			
B (0-100)						

## Source d'entrée

Menu de 1er niveau	Menu de 2ème niveau	Description
HDMI™ 1		<ul style="list-style-type: none"> <li>Sélectionnez une source d'entrée dans la liste.</li> </ul>
HDMI™ 2		
DP		
D-Sub		
Balayage auto	OFF (ARRÊT)	<ul style="list-style-type: none"> <li>L'utilisateur peut appuyer sur la touche Navi puis sélectionner la source d'entrée dans les cas suivants : <ul style="list-style-type: none"> <li>Quand la fonction « Balayage auto » est réglée sur OFF et que l'écran est en mode d'économie d'énergie.</li> <li>Quand le message « Aucun signal » apparaît à l'écran.</li> </ul> </li> </ul>
	ON (MARCHE)	

# PIP/PBP

Menu de 1er niveau	Menu de 2ème/3ème niveau		Description										
OFF (ARRÊT)													
PIP	Source	HDMI™1	<ul style="list-style-type: none"> <li>PIP (Image dans l'image) permet aux utilisateurs d'afficher simultanément plusieurs sources vidéo sur un écran. Un programme est affiché en plein écran en même temps qu'un ou plusieurs autres programmes sont affichés dans les fenêtres en incrustation.</li> <li>PBP (Image par image) est une fonction similaire qui affiche deux sources d'entrée côte à côte sur l'écran.</li> <li>Commutateur d'affichage permet aux utilisateurs de basculer entre les sources d'entrée primaire et secondaire.</li> <li>S'il n'y a qu'un signal d'entrée, le commutateur d'affichage et le commutateur audio seront grisés.</li> <li>Les utilisateurs peuvent choisir la disposition des fenêtres en basculant entre les modes 1/2/3.</li> <li>Lorsque le commutateur d'affichage est sélectionné dans PBPx3 ou PBPx4, la source changera dans le sens des aiguilles d'une montre.</li> <li>L'activation de PIP/PBP affectera :</li> </ul>										
		HDMI™2											
		DP											
		Type C											
	Taille PIP	Petite											
		Moyenne											
		Grande											
	Emplacement	En haut à gauche											
		En haut à droite											
		En bas à gauche											
En bas à droite													
	Personnaliser												
	Commutateur d'affichage												
	Commutateur audio												
PBP (X2)	Mode 1		<table border="1"> <thead> <tr> <th>Fonction affectée</th> <th>État de la fonction</th> </tr> </thead> <tbody> <tr> <td>» Temps de réponse » HDMI™ 2.1</td> <td>Impossible de sélectionner</td> </tr> <tr> <td>» MPRT » Adaptive-Sync</td> <td>Réglé sur ARRÊT</td> </tr> <tr> <td>» HDMI™ CEC</td> <td>Réglé sur ARRÊT et Impossible de sélectionner</td> </tr> <tr> <td>» PIP: Format de l'écran 1:1 » PBP: Format de l'écran</td> <td>Régler sur Auto et Impossible de sélectionner</td> </tr> </tbody> </table>	Fonction affectée	État de la fonction	» Temps de réponse » HDMI™ 2.1	Impossible de sélectionner	» MPRT » Adaptive-Sync	Réglé sur ARRÊT	» HDMI™ CEC	Réglé sur ARRÊT et Impossible de sélectionner	» PIP: Format de l'écran 1:1 » PBP: Format de l'écran	Régler sur Auto et Impossible de sélectionner
	Fonction affectée	État de la fonction											
	» Temps de réponse » HDMI™ 2.1	Impossible de sélectionner											
	» MPRT » Adaptive-Sync	Réglé sur ARRÊT											
	» HDMI™ CEC	Réglé sur ARRÊT et Impossible de sélectionner											
	» PIP: Format de l'écran 1:1 » PBP: Format de l'écran	Régler sur Auto et Impossible de sélectionner											
	Mode 2												
	Source 1	HDMI™1											
		HDMI™2											
		DP											
Type C													
Source 2	HDMI™1												
	HDMI™2												
	DP												
	Type C												
	Commutateur d'affichage												
	Commutateur audio												

## Touche Navi

Menu de 1er niveau	Menu de 2ème niveau	Description
Haut Bas Gauche Droite	OFF (ARRÊT)	<ul style="list-style-type: none"> <li>Tous les éléments de la touche Navi peuvent être ajustés via les menus OSD.</li> </ul>
	Luminosité	
	Mode	
	Réveil	
	Source d'entrée	
	Taux de rafraîchissement	
	Infos à l'écran	
	Volume audio	
	KVM	

## Paramètres

Menu de 1er niveau	Menu de 2ème niveau	Description
Langue	繁體中文	<ul style="list-style-type: none"> <li>Les utilisateurs doivent appuyer sur le bouton du milieu pour confirmer et appliquer le réglage de la langue.</li> <li>La langue est un réglage indépendant. Le réglage de la langue des utilisateurs remplacera la valeur d'usine par défaut. Lorsque les utilisateurs réglent Réinitialiser sur Oui, la langue n'est pas modifiée.</li> </ul>
	English	
	Français	
	Deutsch	
	Italiano	
	Español	
	한국어	
	日本語	
	Русский	
	Português	
	简体中文	
	Bahasa Indonesia	
	Türkçe	
	(Plus de langues seront disponibles bientôt)	
Transparence	0~5	<ul style="list-style-type: none"> <li>Les utilisateurs peuvent ajuster la transparence dans n'importe quel mode.</li> </ul>
Temporisation OSD	5~30s	<ul style="list-style-type: none"> <li>Les utilisateurs peuvent ajuster la temporisation OSD dans n'importe quel mode.</li> </ul>
Bouton d'alimentation	OFF (ARRÊT)	<ul style="list-style-type: none"> <li>Réglé sur ARRÊT, les utilisateurs peuvent appuyer sur le bouton d'alimentation pour éteindre l'écran.</li> </ul>
	Veille	<ul style="list-style-type: none"> <li>Réglé sur Veille, les utilisateurs peuvent appuyer sur le bouton d'alimentation pour éteindre le panneau et le rétroéclairage.</li> </ul>

Menu de 1er niveau	Menu de 2ème niveau	Description
HDMI™ CEC	OFF (ARRÊT)	<ul style="list-style-type: none"> <li>La technologie HDMI™ CEC (Consumer Electronics Control) supporte les appareils de marque Sony PlayStation®, Nintendo® Switch™, Xbox Series X S ainsi que d'autres appareils audiovisuels compatibles avec la fonction CEC.</li> <li>Si la technologie HDMI™ CEC est activée : <ul style="list-style-type: none"> <li>L'écran s'allume automatiquement lorsque l'appareil CEC est activé.</li> <li>L'appareil CEC est en mode d'économie d'énergie lorsque l'écran est éteint.</li> <li>Lorsque l'appareil Sony PlayStation®, Nintendo® Switch™ ou Xbox Series X S est connecté, le mode Jeu et le mode Pro seront automatiquement réglés sur les modes par défaut. Ils peuvent être ajustés ultérieurement selon vos préférences.</li> </ul> </li> </ul>
	ON (MARCHE)	
Charge PD Type C	OFF (ARRÊT)	<ul style="list-style-type: none"> <li>Cette fonction permet aux utilisateurs de recharger leurs appareils par l'intermédiaire d'un connecteur USB Type-C.</li> <li>La charge Type C PD permet aux utilisateurs de charger leurs appareils via un connecteur USB Type-C, qui peut fournir jusqu'à <b>15W (5V/3A)</b>.</li> <li>La charge Type C PD permet aux utilisateurs de charger leurs appareils via un connecteur USB Type-C, qui peut fournir jusqu'à <b>65W (20V/3.25A)</b>.</li> <li>La charge Type C PD permet aux utilisateurs de charger leurs appareils via un connecteur USB Type-C, qui peut fournir jusqu'à <b>98W (20V/4.9A)</b>.</li> </ul>
	ON (MARCHE)	
Signal du hub USB	2.0	
	3.0	
DP MST	OFF (ARRÊT)	
	ON (MARCHE)	
Capteur G	OFF (ARRÊT)	
	ON (MARCHE)	
Infos à l'écran	OFF (ARRÊT)	<ul style="list-style-type: none"> <li>Les informations sur l'état de l'écran sont affichées sur le côté droit de l'écran.</li> </ul>
	ON (MARCHE)	
Volume audio	0-100	<ul style="list-style-type: none"> <li>Les utilisateurs peuvent régler le volume audio dans n'importe quel mode.</li> </ul>
Réinitialiser	YES (Oui)	<ul style="list-style-type: none"> <li>Les utilisateurs peuvent réinitialiser et restaurer la valeur par défaut de l'OSD dans n'importe quel mode.</li> </ul>
	NO (Non)	