



Serie PRO

Monitor LCD

PRO MP275QPDG
PRO MP275QPDGDE
Guida al servizio

Contenuto

Avviso di copyright e marchi registrati	4
Revisione	4
Come utilizzare questa guida al servizio	4
Istruzioni di sicurezza	5
Potenza.....	5
Ambiente	5
Servizio di garanzia condizionale	6
Aggiornamento e servizio	6
Informazioni di servizio disponibili al pubblico	7
Smontaggio e montaggio.....	9
Componenti e accessori del prodotto	10
Aggiornabilità e riparabilità del prodotto	12
Strumenti consigliati	13
Elenco delle viti	13
Preparazione allo smontaggio	14
Il supporto	16
Smontaggio del supporto.....	16
Montaggio del supporto	17
Coperchio posteriore	18
Smontaggio del coperchio posteriore	18
Montaggio del coperchio posteriore	20
Camera	22
Smontaggio della camera	22
Montaggio della camera.....	23
Scheda Navi e tasto Navi.....	24
Smontaggio della scheda Navi e del tasto Navi	24
Montaggio della scheda Navi e del tasto Navi	25
Altoparlanti	26
Smontaggio dell'altoparlante	26
Montaggio dell'altoparlante	27

Pannello LCD e copertura schermante	28
Smontaggio del pannello LCD e della copertura schermante.....	28
Montaggio del pannello LCD e della copertura schermante.....	29
Scheda madre	30
Smontaggio della scheda madre	30
Montaggio della scheda madre	31
Scheda di alimentazione	32
Smontaggio della scheda di alimentazione.....	32
Montaggio della scheda di alimentazione.....	33
Striscia decorativa	34
Smontaggio della striscia decorativa	34
Montaggio della striscia decorativa	35
Accensione dopo la manutenzione.....	36
Risoluzione dei problemi	37
Linee guida per il riciclaggio.....	38
Base del supporto.....	38
Entrambe le piastre	39
Piastra VESA.....	40
Involucro del supporto	41
Coperchio posteriore	43
Rimozione della striscia decorativa e della cornice LCD.....	44
Istruzioni per la fine del ciclo di vita del prodotto	47
Scopo	47
Informazioni sull'identificazione dei componenti e dei materiali	47
Servizio di ritiro del prodotto.....	48
Impostazione OSD	50
Impostazione OSD	50
Menu OSD	51
Immagine.....	54
Sorgente di input	55
PIP/PBP	56
Tasto Navi.....	57
Impostazioni	57

Avviso di copyright e marchi registrati

Copyright © 2023 Micro-Star Int'l Co., Ltd. Tutti i diritti riservati.

Il logo MSI utilizzato è un marchio registrato di Micro-Star Int'l Co., Ltd. I marchi e i nomi di terzi sono di proprietà dei rispettivi proprietari. Non viene espressa né implicata alcuna garanzia riguardo all'accuratezza o alla completezza. MSI si riserva il diritto di apportare modifiche a questo documento senza preavviso.

Revisione

V1.0, 2024/07

Come utilizzare questa guida al servizio

Questa Guida all'assistenza fornisce un'illustrazione approfondita dello smontaggio/montaggio del prodotto. Poiché gli argomenti in questa guida potrebbero essere correlati, si consiglia di leggerla prima dall'inizio alla fine. Dopodiché, è possibile passare direttamente a qualsiasi argomento specifico che soddisfi maggiormente le proprie esigenze immediate.

Istruzioni di sicurezza

Rispettare le precauzioni di sicurezza durante la manipolazione del prodotto per evitare danni o lesioni alle persone o alla funzionalità del prodotto.

Potenza

- Se il cavo di alimentazione è dotato di una spina a 3 pin, non disattivare il pin protettivo di terra dalla spina. Il monitor deve essere collegato a una presa di corrente con messa a terra.
- Scollegare tutte le fonti di alimentazione e posizionare il prodotto su una superficie stabile prima di smontarlo/rimontarlo.
- Quando si scollega il cavo di alimentazione, tenere sempre la parte del connettore del cavo. Non tirare mai direttamente il cavo.
- Posizionare il cavo di alimentazione in modo che sia improbabile che qualcuno possa calpestarlo. Non posizionare nulla sopra il cavo di alimentazione.
- Se questo prodotto è dotato di un adattatore, utilizzare solo l'adattatore CA fornito da MSI e approvato per l'uso con questo prodotto.

Ambiente

- Non collocare il prodotto in ambienti soggetti a nebbia, fumo, vibrazioni, polvere eccessiva, aria salata o grassa o altri gas e fumi corrosivi.
- Per evitare scariche elettrostatiche, utilizzare un cinturino antistatico prima di maneggiare i componenti. Maneggiare sempre componenti, parti e gruppi sensibili alle scariche elettrostatiche solo in aree di lavoro prive di elettricità statica.
- Maneggiare i componenti con cura. Non toccare i pin o i contatti di un componente.
- Ogni volta che i componenti vengono separati dal prodotto, posizionarli su un pad antistatico collegato a terra o sul supporto fornito con i componenti.
- Maneggiare il pannello del display con particolare cura poiché è fragile e potrebbe rompersi.
- Non effettuare alcuna manutenzione con le mani bagnate.
- Evitare che sostanze estranee, come acqua, altri liquidi o sostanze chimiche, penetrino nel prodotto durante lo smontaggio/montaggio.
- Dopo il montaggio, assicurarsi che tutte le viti siano state riposizionate e che non rimangano viti sparse all'interno del prodotto.

Servizio di garanzia condizionale

MSI fornisce un servizio di garanzia condizionale per modelli selezionati. Visita [MSI Member Center](#) per ulteriori informazioni.

Aggiornamento e servizio

Le funzionalità hardware disponibili potrebbero essere offerte solo come parte di un servizio di aggiornamento, riparazione o sostituzione offerto da MSI o da un fornitore di servizi autorizzato.

MSI offre ai clienti parti di ricambio, riparazione dei prodotti e servizi per 3 anni dalla data di vendita per tutti i prodotti registrati EPEAT.

I danni causati dalla riparazione di prodotti non autorizzati da MSI o dall'uso di parti o componenti modificati o non autorizzati da MSI non sono coperti dal Contratto di Garanzia Limitata MSI.

Visita [Posizione del servizio MSI](#) per usufruire dei servizi offerti da MSI.

Vai su [Ticket Web MSI](#) per ricevere ulteriore assistenza se necessario.

Informazioni di servizio disponibili al pubblico

Informazioni sul servizio	Sezione
Istruzioni per lo smontaggio, inclusa l'identificazione degli utensili necessari.	<u>Componenti e accessori del prodotto</u> <u>Strumenti consigliati</u>
Diagramma esploso delle parti.	<u>Componenti e accessori del prodotto</u>
Elenco delle parti di ricambio, comprese le parti di ricambio approvate dal produttore e le modalità per ottenerle.	<u>Aggiornabilità e riparabilità del prodotto</u>
Procedure di manutenzione o indicazioni su dove ottenere le procedure.	<u>Supporto per monitor</u> <u>Impostazione OSD</u>
Istruzioni per la risoluzione dei problemi, strumenti diagnostici software, video di risoluzione dei problemi o altre indicazioni per la risoluzione dei problemi.	<u>Risoluzione dei problemi</u>
Istruzioni su come ottenere aggiornamenti software (non applicabile ai prodotti di visualizzazione).	N/A
Istruzioni su come l'utente può rimuovere i dati personali. Se le istruzioni richiedono la distruzione dello storage, devono essere fornite istruzioni per la sostituzione dello storage (non applicabile ai prodotti di visualizzazione).	N/A

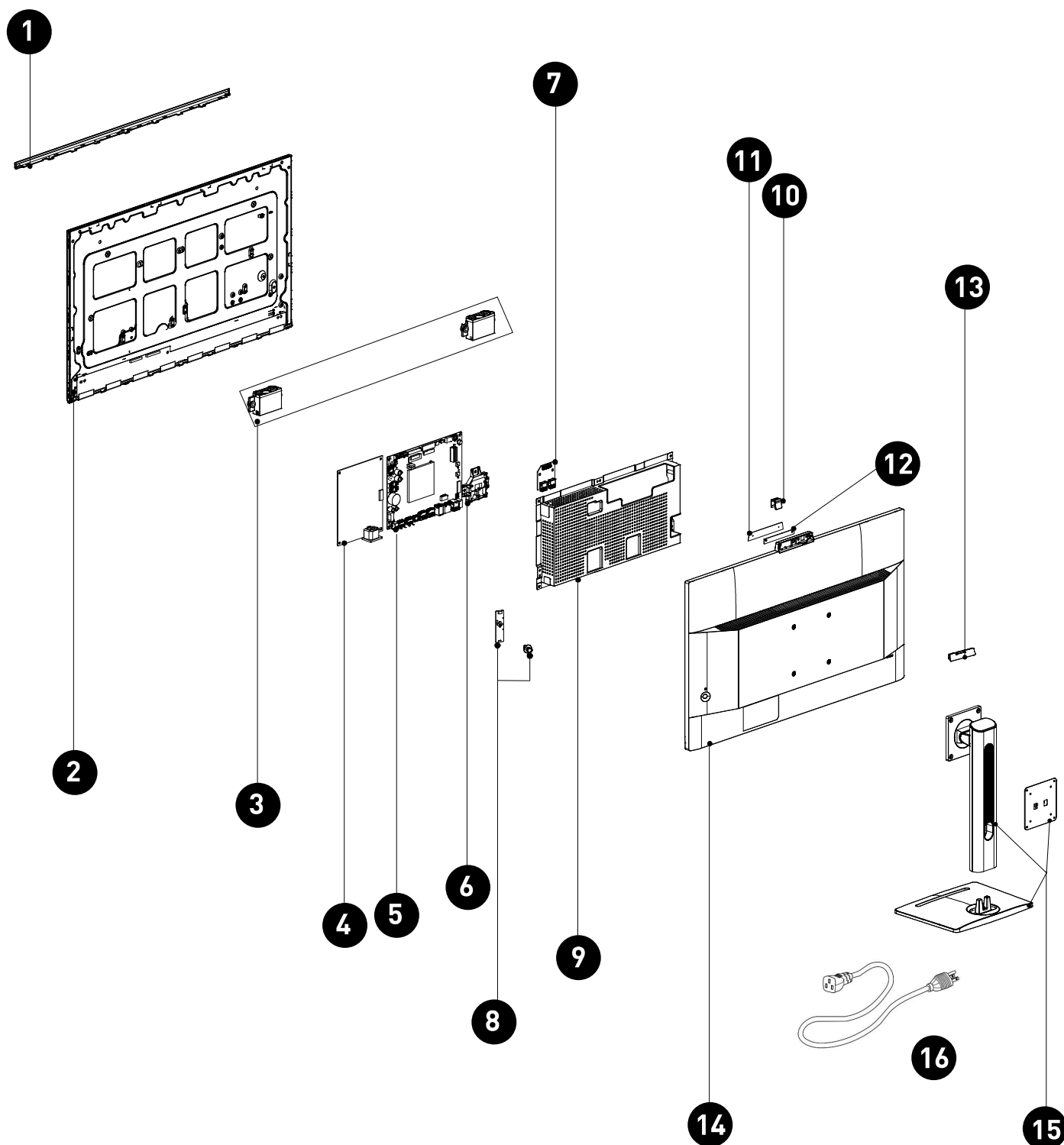
È accettabile che le istruzioni di servizio escludano informazioni che, come determinato dal produttore:	
a) Può esporre l'utente al rischio di lesioni, o	N/A
b) Viola i diritti di proprietà intellettuale, o	N/A
c) Compromette la privacy o la sicurezza dell'utente, o	N/A
d) Comporta lo smontaggio di un pacco batteria o di un alimentatore	N/A
Se si rivendica una delle quattro esclusioni di cui sopra, il produttore deve dimostrare come il prodotto viene ripristinato alle normali condizioni operative dopo essere stato riparato. La riparazione può includere la sostituzione del/i componente/i associato/i all'esclusione.	N/A

Smontaggio e montaggio

Componenti e accessori del prodotto

Importante

MSI fornisce l'elenco seguente di componenti per la configurazione di sistema acquistata e entro 2 anni dalla cessazione del prodotto per aumentare la durata operativa di tale prodotto. Ulteriori servizi possono essere ottenuti contattando [Servizio Clienti Online MSI](#).



VOCE	Componente/Accessorio
1	<i>Striscia decorativa</i>
2	<i>Pannello LCD</i>
3	<i>Altoparlanti</i>
4	<i>Scheda di alimentazione</i>
5	<i>Scheda madre</i>
6	<i>Staffa HUB</i>
7	<i>PCB HUB</i>
8	<i>Scheda Navi e tasto Navi</i>
9	<i>Copertura schermante</i>
10	<i>slider per camera</i>
11	<i>Copertura anteriore della camera</i>
12	<i>PCB della camera</i>
13	<i>Copertura posteriore della camera</i>
14	<i>Coperchio posteriore</i>
15	<i>Il supporto</i>
16	<i>Cavo di alimentazione</i>

Aggiornabilità e riparabilità del prodotto

Le caratteristiche hardware upgradeabili, riparabili o sostituibili utilizzando solo strumenti comunemente disponibili e l'elenco dei pezzi di ricambio sostituibili per prodotto possono essere ottenuti contattando il [Servizio Clienti Online MSI](#).

Per i metodi di sostituzione, riparazione o aggiornamento, fare riferimento ai [collegamenti ipertestuali](#) nella tabella sottostante.

Elementi delle funzionalità hardware	Upgradeabile	Riparabile	Sostituibile	Saldatura
Il(s) processore(i) principale(i) o sistema su chip (SoC)	No	No	No	Sì
La capacità di memoria principale del sistema	No	N/A	N/A	N/A
Capacità di archiviazione di massa del sistema	N/A	N/A	N/A	N/A
Capacità di rete wireless	N/A	N/A	N/A	N/A
Capacità grafica (integrata o discreta)	N/A	N/A	N/A	N/A
Pannello display o assemblaggio display	N/A	No	Sì	No
Tastiere meccaniche integrate	N/A	N/A	N/A	N/A
Tutte le batterie	N/A	N/A	N/A	N/A
Tutti gli alimentatori esterni e interni	N/A	No	Sì	No
Tutti gli assemblaggi delle ventole	N/A	N/A	N/A	N/A
E almeno due dei seguenti (o uno, se tutti i rimanenti sono assenti dal prodotto):	Upgradeabile	Riparabile	Sostituibile	Saldatura
Altoparlanti	No	No	Sì	No
camera	No	No	Sì	No
Tastiera touch	N/A	N/A	N/A	N/A
Connettori I/O e collegamento di alimentazione esterna	No	No	No	Sì
Lettori (ad esempio banda magnetica, chiave Dallas, impronta digitale, smart card)	N/A	N/A	N/A	No

Strumenti consigliati

Durante le procedure di smontaggio e montaggio potrebbero essere necessari i seguenti utensili.

- Cacciavite a croce
- Cacciavite a lama (opzionale)
- Pinzette
- Strumento di leva
- Pinza diagonale (opzionale)
- Pistola termica (opzionale)
- Guanti antistatici
- Cinturino da polso antistatico (opzionale)
- Tappetino antistatico con filo di messa a terra (opzionale)
- Cinturino da polso antistatico (opzionale)

Elenco delle viti

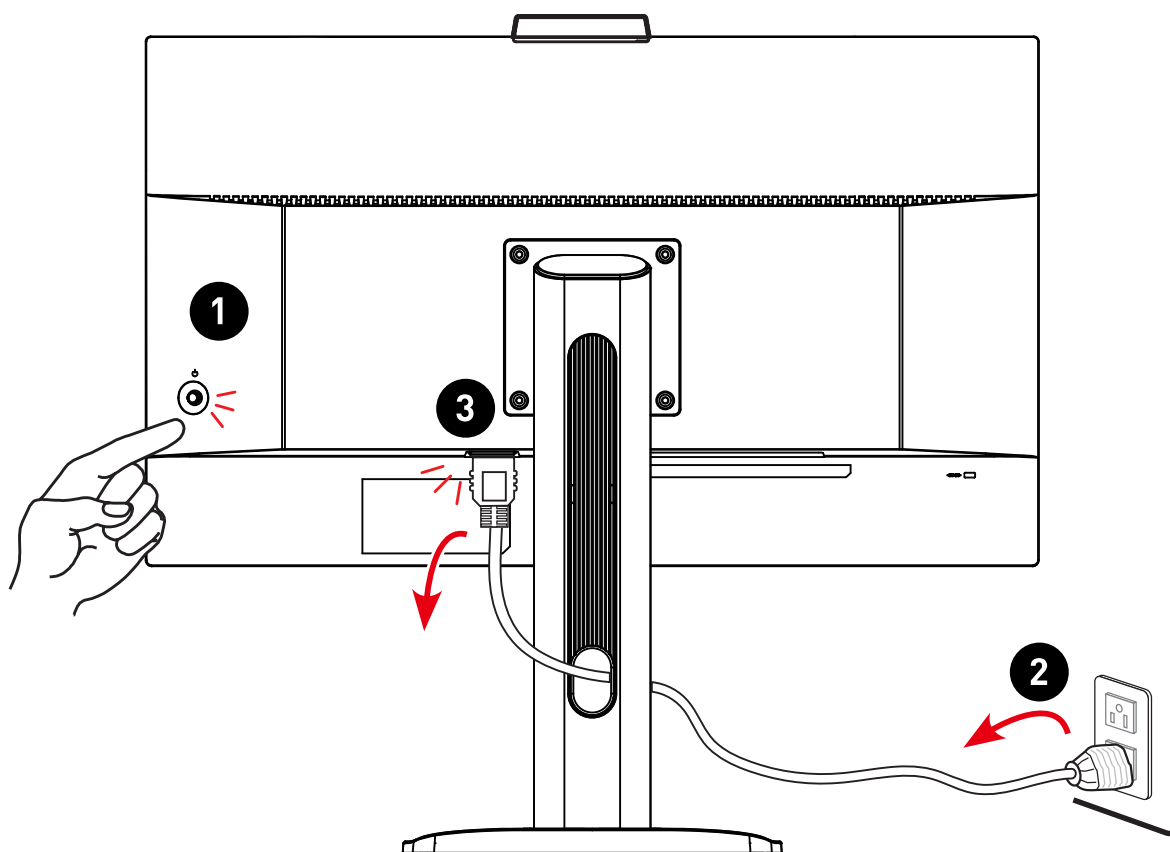
Durante lo smontaggio e il montaggio del computer, fare riferimento all'elenco delle viti riportato di seguito.

Nota: questo elenco di viti è solo di riferimento e può variare da modello a modello. Si consiglia vivamente agli utenti di contattare il centro di assistenza autorizzato per ulteriore assistenza.

Componente	Tipo di vite	Quantità
Striscia decorativa	M2.5*4	5
Scheda di alimentazione	M3*6	4
Copertura schermante	M3*3	4
Scheda madre	M3*6	4

Preparazione allo smontaggio

1. Spegnere il monitor e il computer.
2. Scollegare i cavi di alimentazione del monitor e del PC dalla presa elettrica.
3. Scollegare tutti i cavi di alimentazione dal monitor.





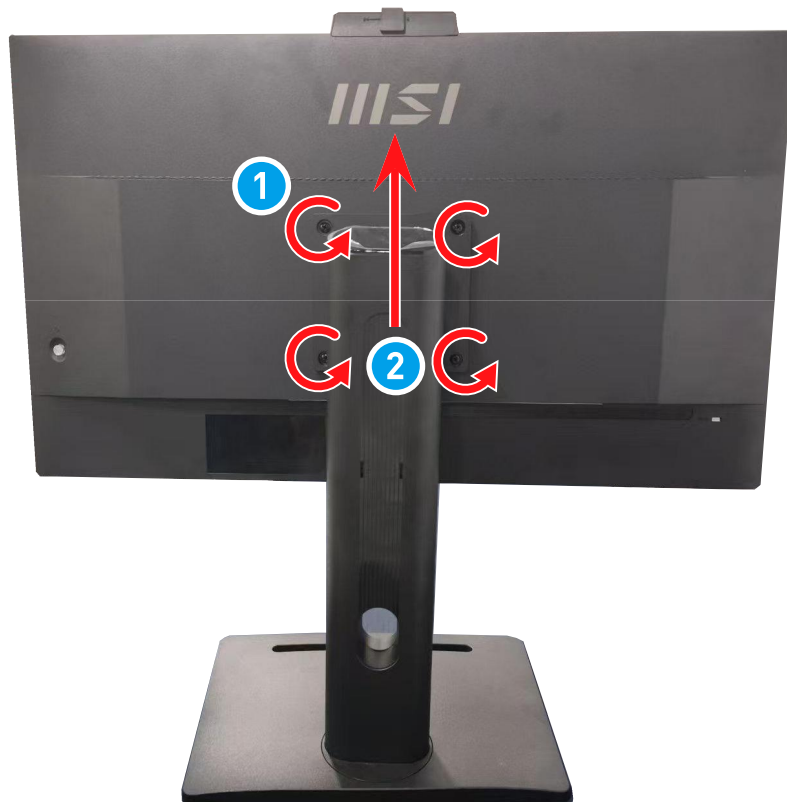
Importante

- *Scollegare tutte le fonti di alimentazione e posizionare il monitor su una superficie stabile prima di smontarlo/rimontarlo.*
- *Quando si scollega il cavo di alimentazione, tenere sempre la parte del connettore del cavo. Non tirare mai direttamente il cavo.*
- *Non collocare il monitor in ambienti soggetti a nebbia, fumo, vibrazioni, polvere eccessiva, aria salata o grassa o altri gas e fumi corrosivi.*
- *Per evitare scariche elettrostatiche, utilizzare un braccialetto antistatico prima di maneggiare componenti sensibili alle scariche elettrostatiche.*
- *Maneggiare il pannello del display con particolare cura poiché è fragile e potrebbe rompersi.*
- *Non effettuare alcuna manutenzione con le mani bagnate.*
- *Dopo il montaggio, assicurarsi che tutte le viti siano state riposizionate e che non rimangano viti sparse all'interno del monitor.*

Il supporto

Smontaggio del supporto

1. Posizionare il monitor a faccia in giù su una superficie stabile e protetta.
2. Individuare e rimuovere le viti che fissano il supporto ①.
3. Sollevare e rimuovere il supporto ② dal monitor.



Montaggio del supporto

1. Posizionare il monitor a faccia in giù su una superficie stabile e protetta.
2. Allineare i fori per le viti sul supporto con i fori per le viti sul coperchio posteriore.
3. Riposizionare e serrare le viti **1** per fissare il supporto **2**.



Coperchio posteriore

Smontaggio del coperchio posteriore

1. Posiziona i polliци sul coperchio posteriore **1**, e le altre dita **2** contro la cornice anteriore. Premi verso il basso con i polliци **3** per aprire la parte superiore, sinistra e destra del coperchio posteriore.

 **Importante**

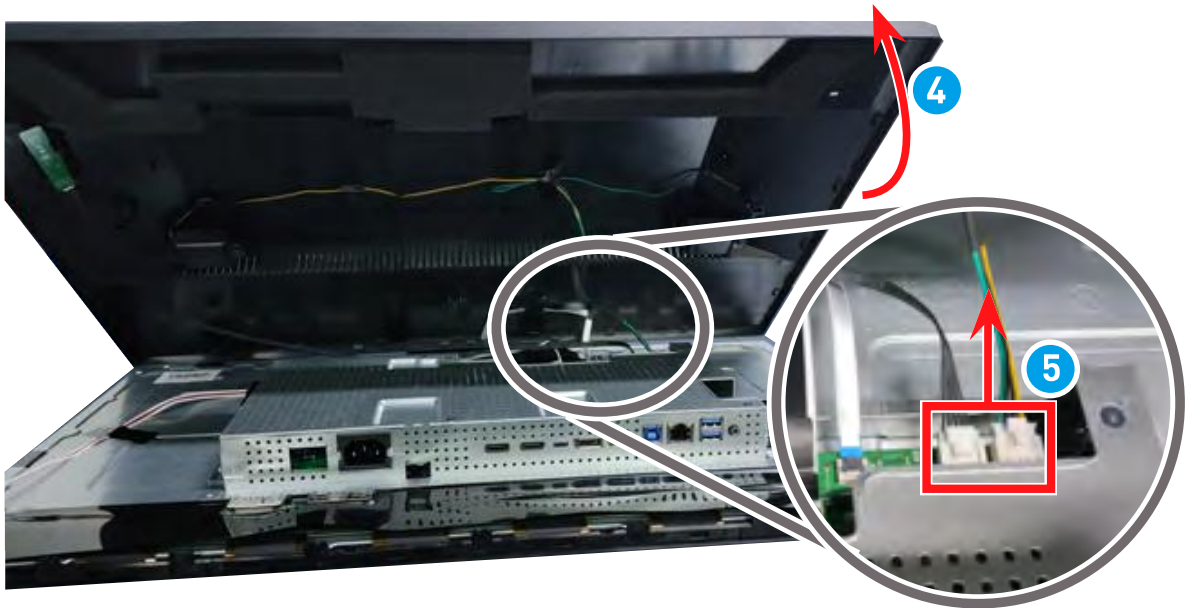
- Evita di esercitare pressione con le dita sulla superficie dello schermo, potrebbe danneggiare il display.
-



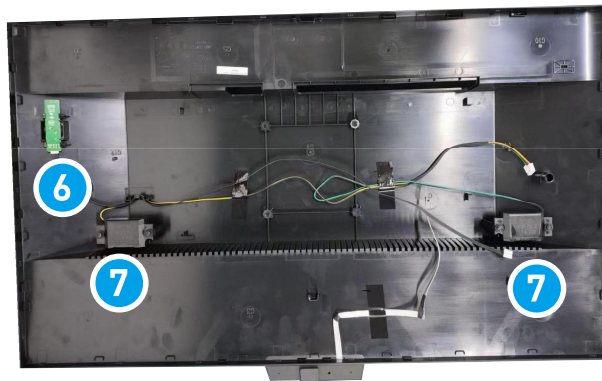
2. Utilizzare uno strumento di leva per rimuovere con cautela il lato inferiore del coperchio posteriore.



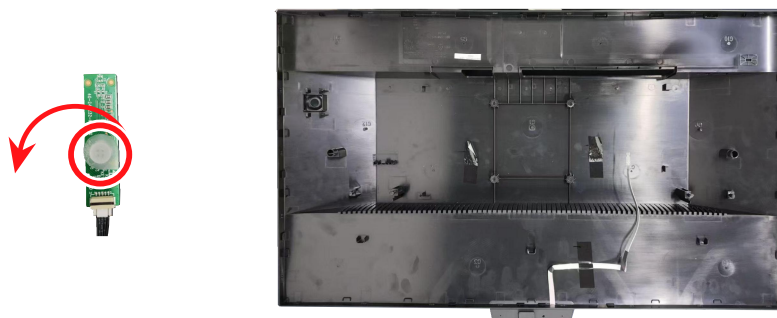
3. Sollevare delicatamente il coperchio posteriore ④ e fare attenzione quando si scollegano i cavi degli altoparlanti ⑤.



4. Delicatamente devia e rimuovi la scheda Navi ⑥, gli altoparlanti ⑦, e tutti i cavi dalla coperchio posteriore.

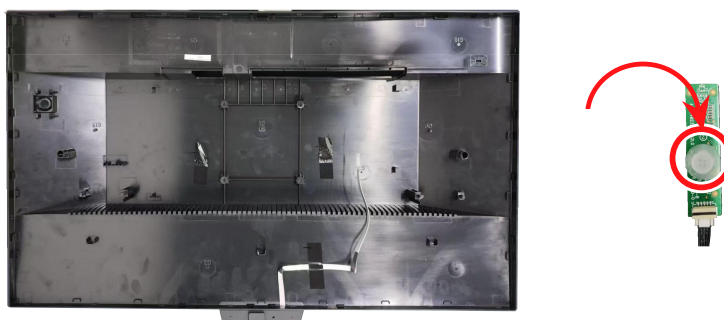


5. Rimuovere la Tasto Navi per completare l'operazione.

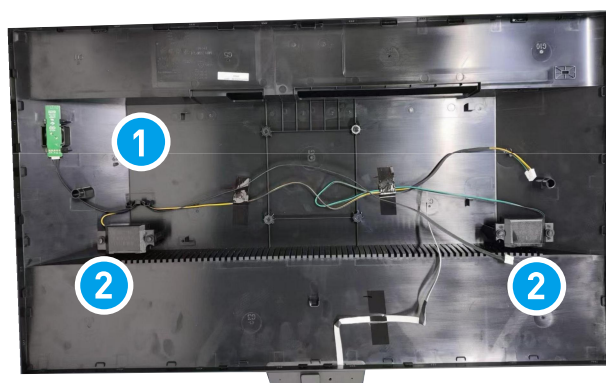


Montaggio del coperchio posteriore

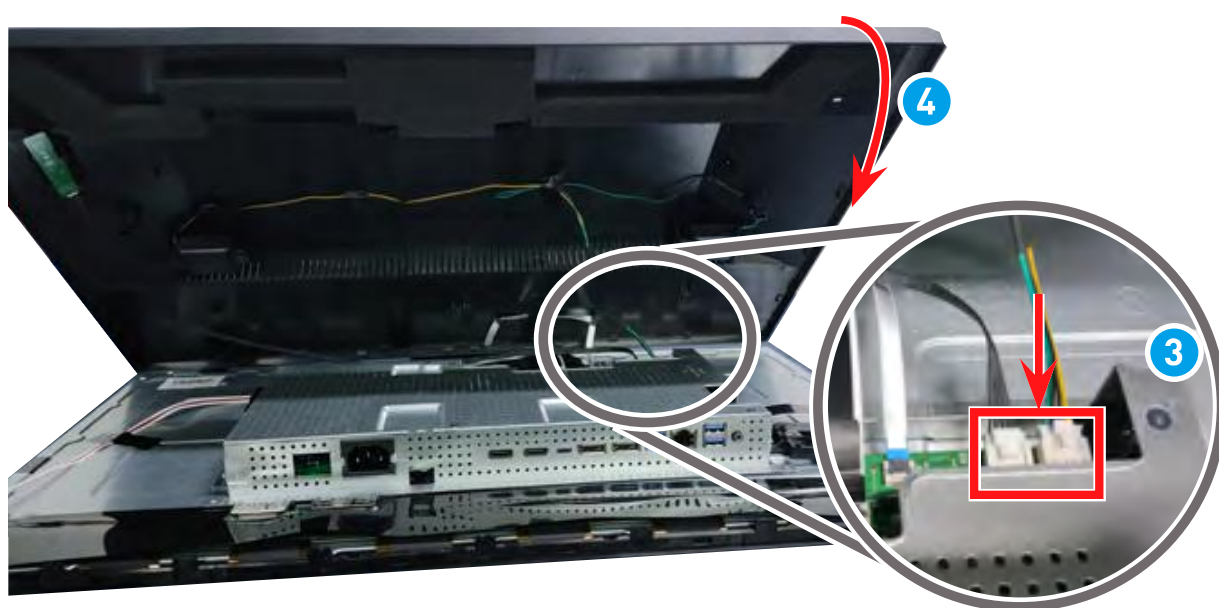
1. Inserire la Tasto Navi per iniziare ad assemblare la coperchio posteriore.



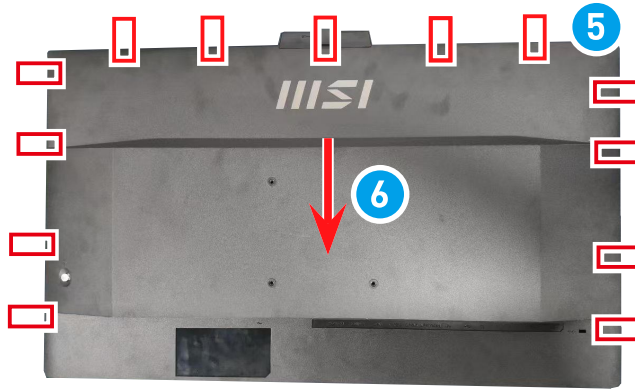
2. Attacca con cura la scheda Navi ① e gli altoparlanti ② in posizione nella loro posizione e instrada i loro cavi.



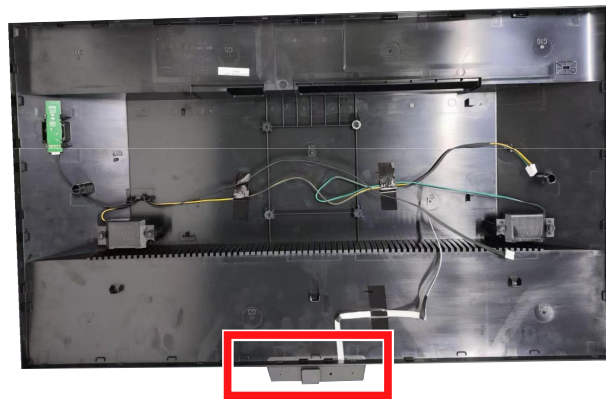
3. Collegare con attenzione i cavi degli altoparlanti ③ alla scheda madre, quindi chiudere il coperchio posteriore ④.



-
4. Allineare le linguette sul coperchio posteriore con le fessure 5. Spingi delicatamente verso il basso la coperchio posteriore 6 per completare.



Camera



Smontaggio della camera

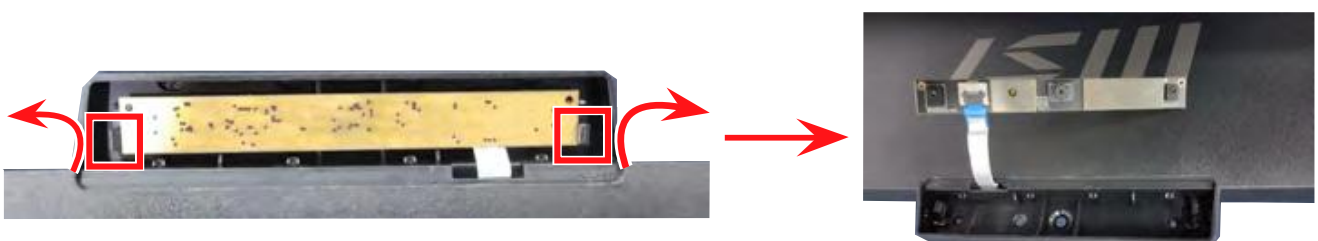
1. Rimuovi il nastro del cavo che collega la camera.



2. Rompi aperto lo slider della fotocamera ① e usa lo strumento di leva per sollevare con attenzione il coperchio posteriore della camera ②.

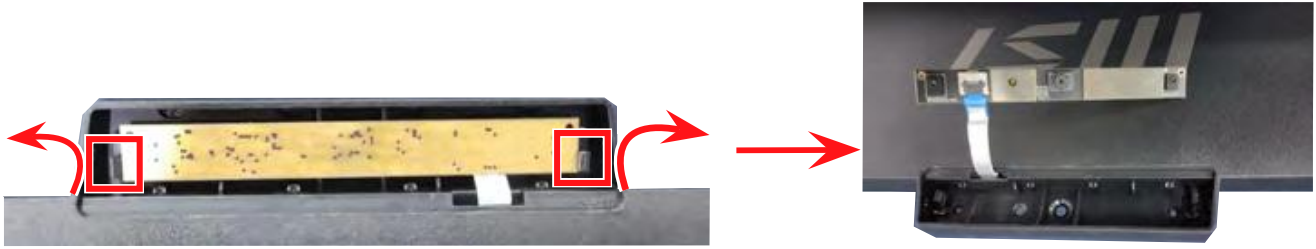


3. Usa il pollice per allentare con attenzione le clip sui lati sinistro e destro e rimuovi il PCB della camera.

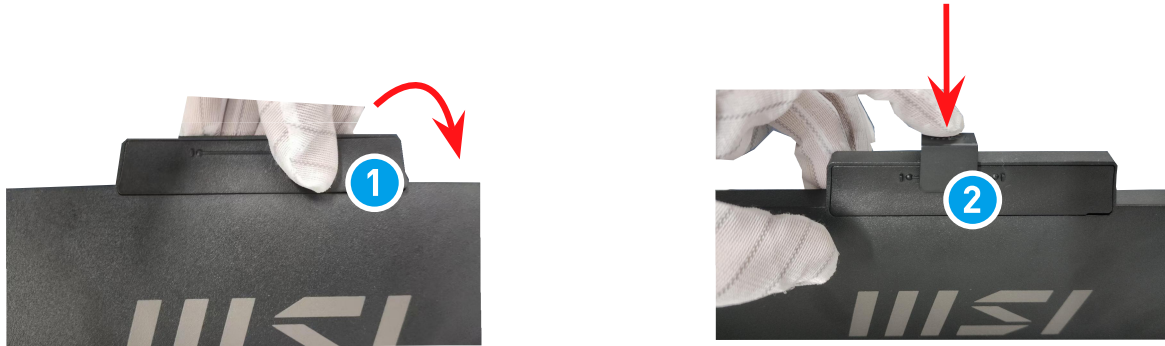


Montaggio della camera

1. Usa il pollice per premere con attenzione il PCB della camera sui clip a sinistra e a destra.



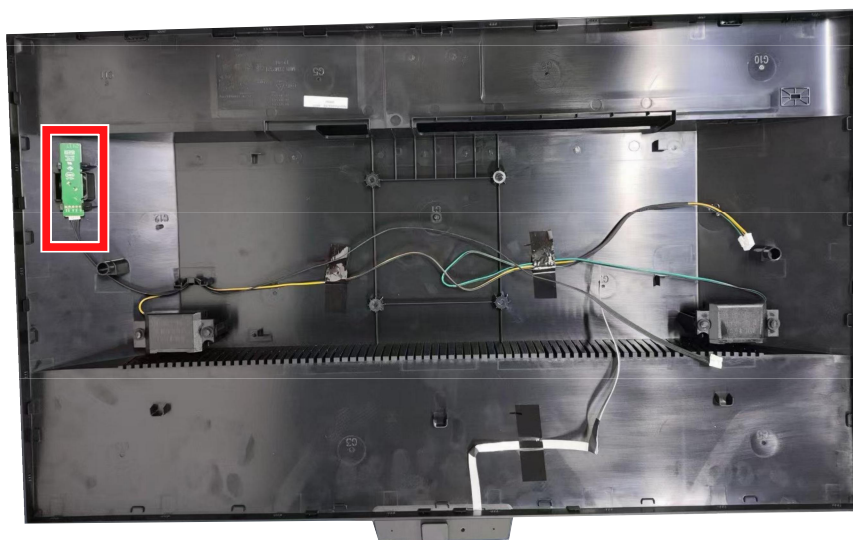
2. Usa il pollice per premere con attenzione il copertura posteriore della camera nella corrispondente scocca posteriore ① e premi verso il basso lo slider della camera ② .



3. Filo e nastro adesivo.

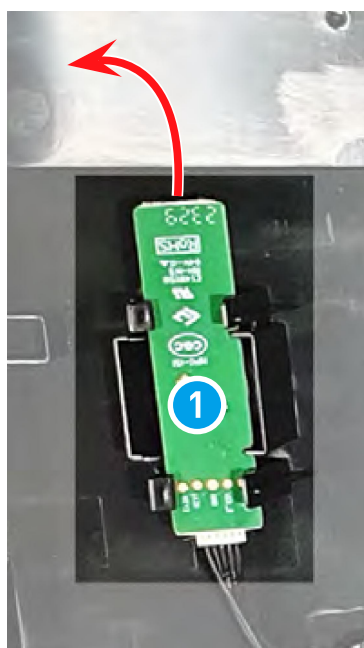


Scheda Navi e tasto Navi



Smontaggio della scheda Navi e del tasto Navi

1. Sollevare e rimuovere la scheda Navi **1** con il cavo dal coperchio posteriore.

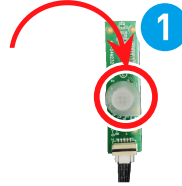
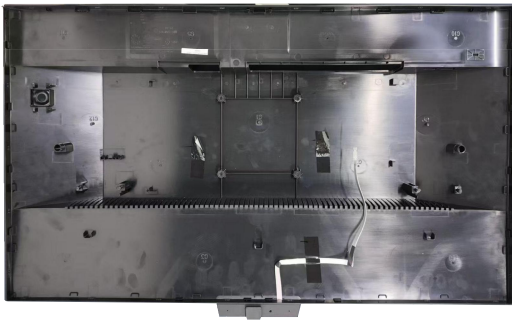


2. Rimuovi il tasto Navi **2** per rimuovere il coperchio posteriore.

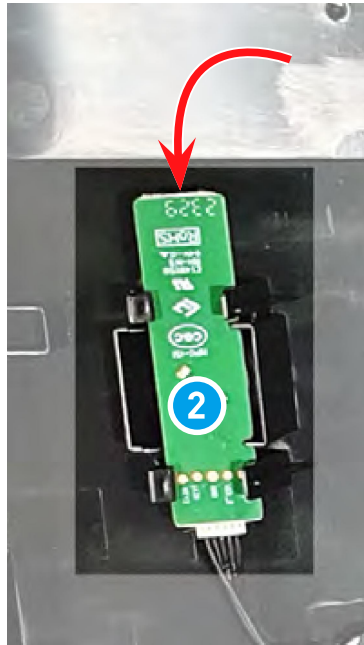


Montaggio della scheda Navi e del tasto Navi

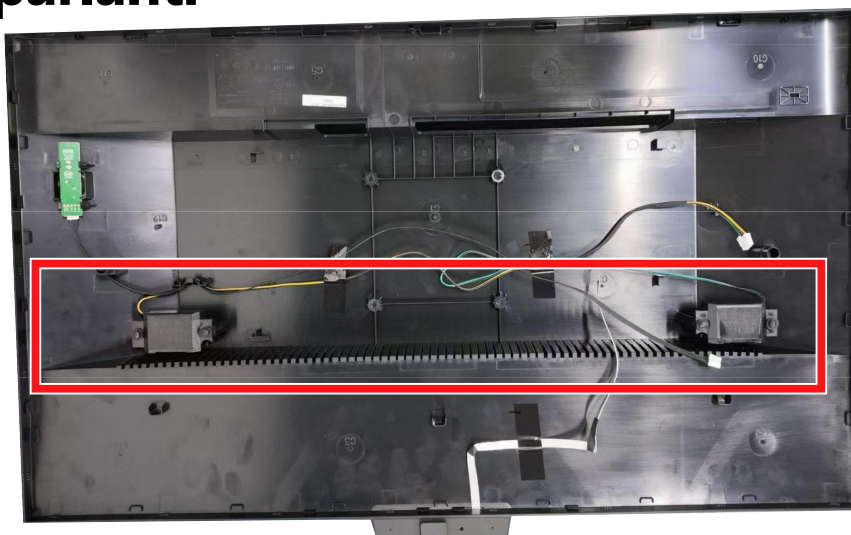
1. Inserire la tasto Navi **1** per iniziare a montare il coperchio posteriore.



2. Allineare e riposizionare la tastiera Navi **2** sul coperchio posteriore.



Altoparlanti

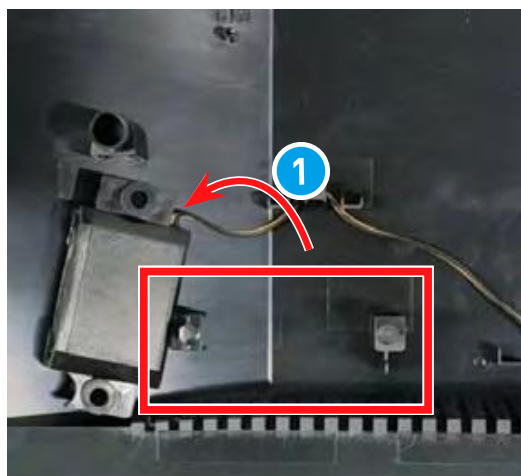


Smontaggio dell'altoparlante

1. Individuare gli altoparlanti.

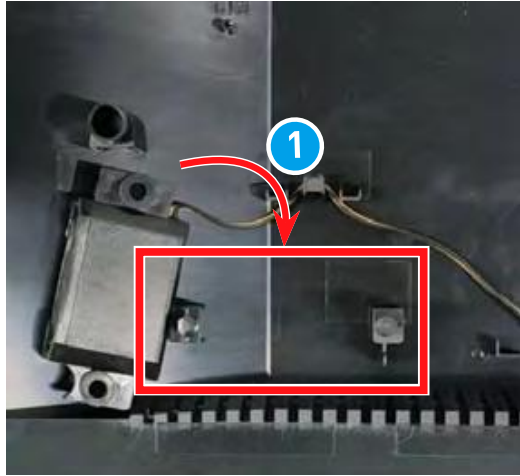


2. Smontare gli altoparlanti dai fissaggi **1** e fai attenzione a rimuovere i cavi degli altoparlanti.



Montaggio dell'altoparlante

1. Allinea i cavi degli altoparlanti e fissa gli altoparlanti ai fissaggi ①.



2. Posare e collegare i cavi degli altoparlanti.

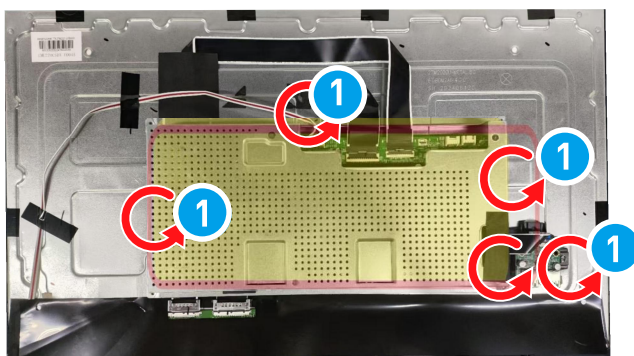


Pannello LCD e copertura schermante

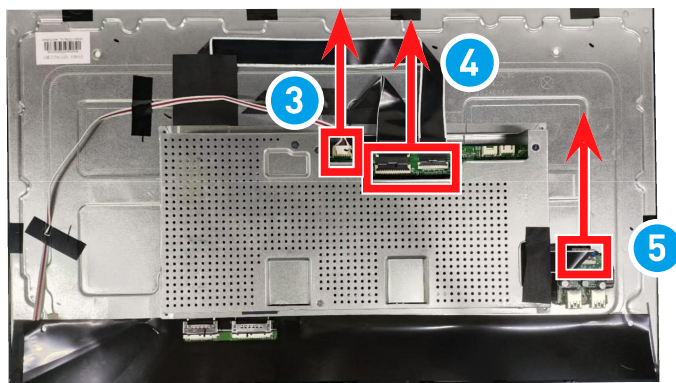


Smontaggio del pannello LCD e della copertura schermante

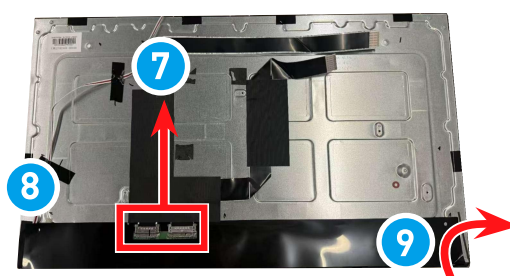
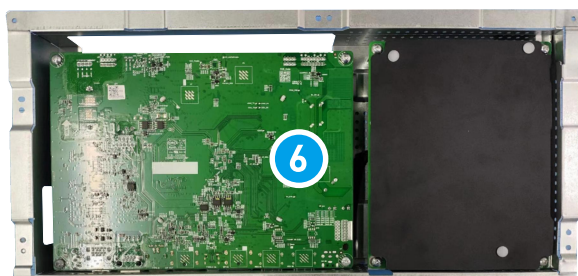
1. Rimuovere le viti della copertura schermante ① e le viti della striscia decorativa ② .



2. Scollegare il cavo LED ③ . E scollegando il cavo del segnale del pannello ④ .
Scollegare il cavo HUB PCB ⑤ e rimuovere HUB PCB.

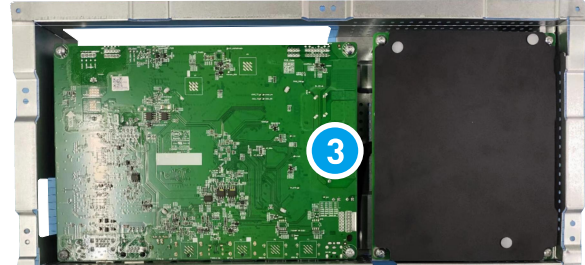
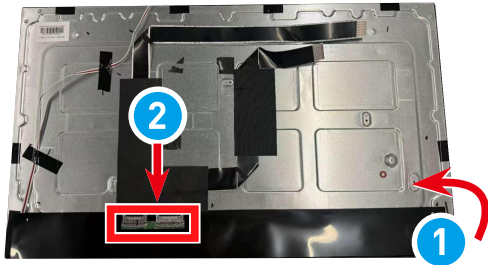


3. Rimuovi la copertura schermante ⑥ , il cavo di segnale del pannello ⑦ , il cavo LED ⑧ ,
la scheda T-Con ⑨ e i nastri adesivi.

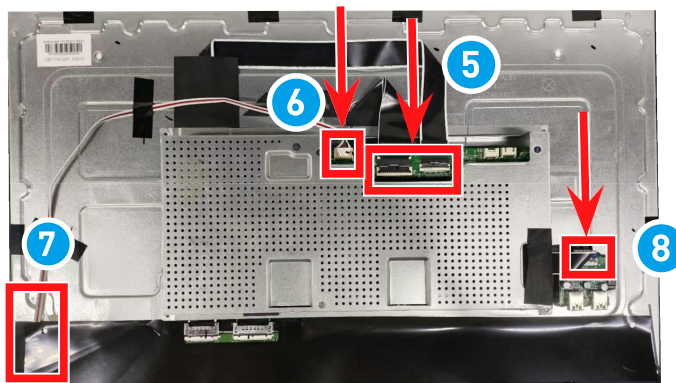


Montaggio del pannello LCD e della copertura schermante

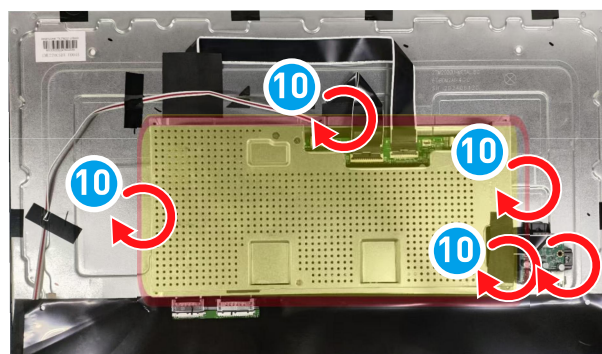
1. Installare la scheda T-Con **1** con il suo nastro adesivo, collegare il cavo del segnale del pannello **2**, e individuare la copertura schermante **3** e PCB HUB.



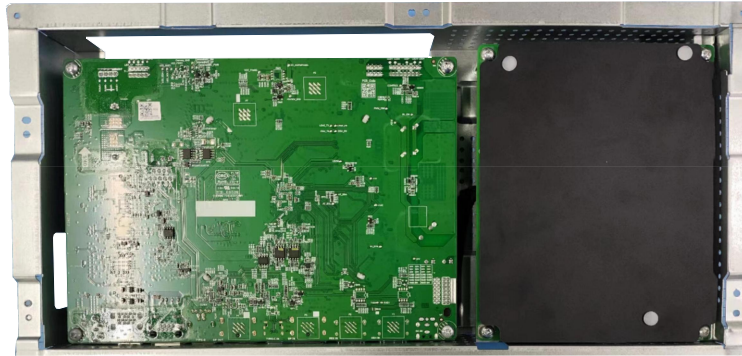
2. Collegare il cavo del segnale del pannello **5**, premere e tenere premute le linguette di rilascio del cavo e tirare il cavo con attenzione verso l'interno. Collegare il cavo LED **6** a entrambe le estremità e **7** ricordare di avvolgere il cavo LED nell'angolo sinistro del pannello LCD con nastro nero per evitare perdite di luce. Collega il cavo del PCB HUB **8**.



3. Per completare, fissare le viti della striscia decorativa **9** e le viti della copertura schermante **10**.



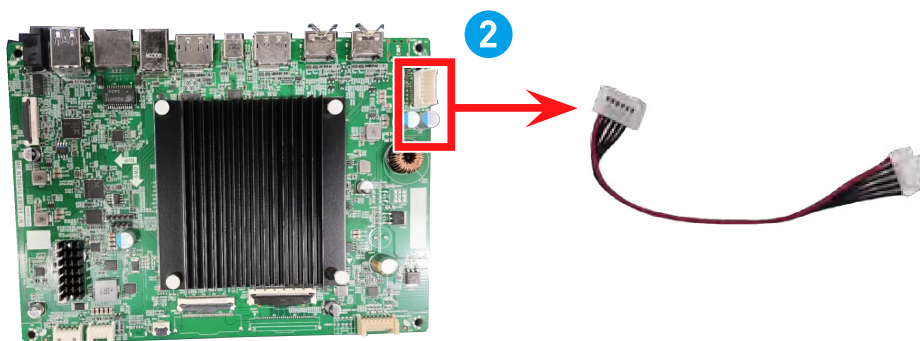
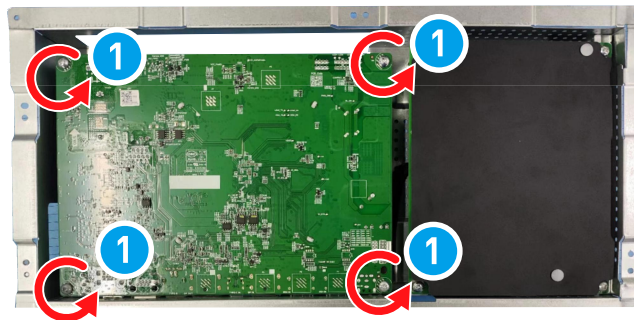
Scheda madre



Smontaggio della scheda madre

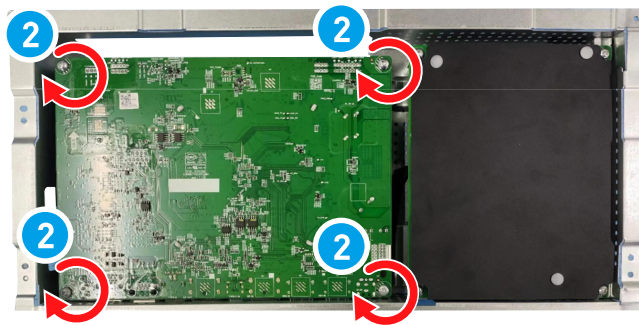
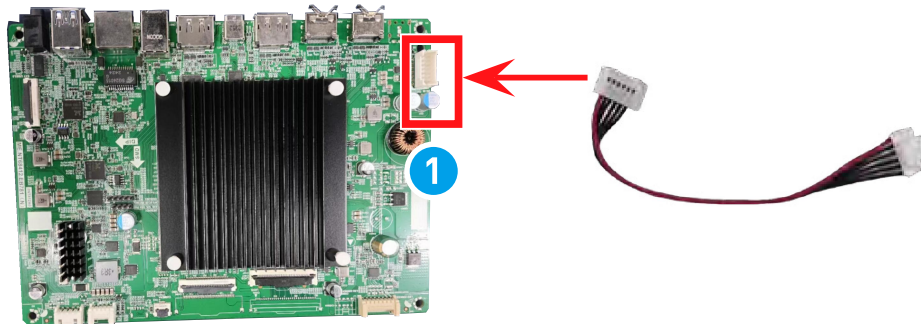
Per rimuovere la scheda madre, seguire la procedura descritta nella sezione [Smontaggio del pannello LCD e della copertura schermante](#).

1. Individuare la scheda madre e rimuovere le viti. 1
2. Per terminare, scollegare il cavo dalla scheda madre sinistra 2.

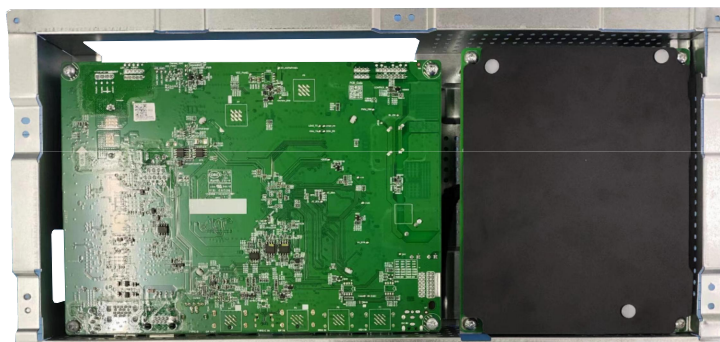


Montaggio della scheda madre

1. Per terminare, collegare il cavo dalla scheda madre sinistra **1** .
2. Individuare la scheda madre e rimuovere le viti. **2**



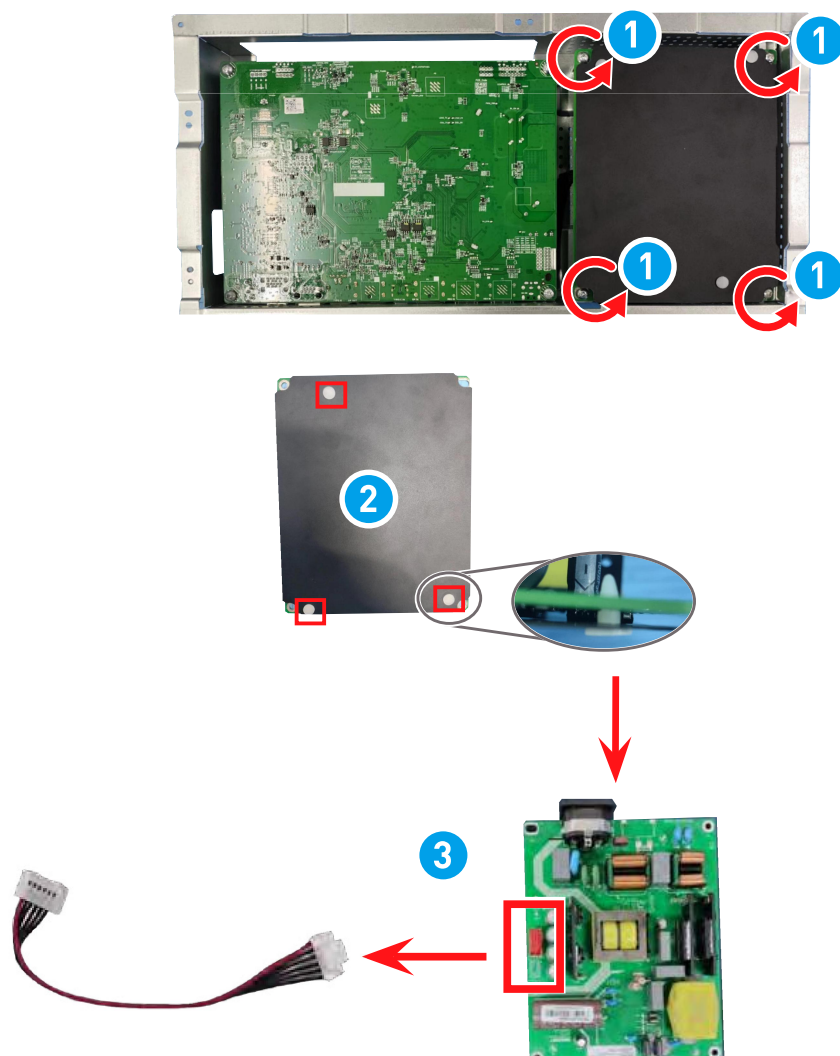
Scheda di alimentazione



Smontaggio della scheda di alimentazione

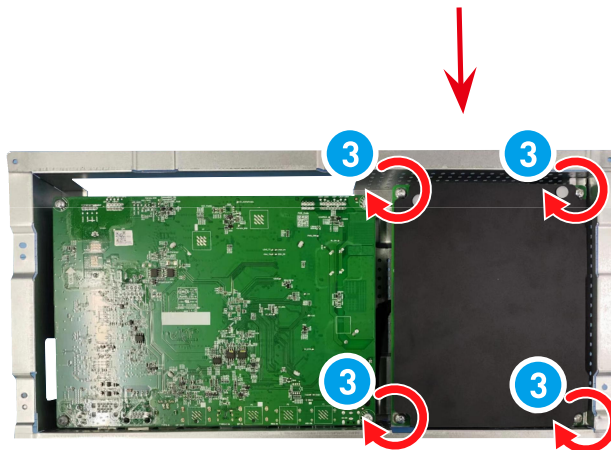
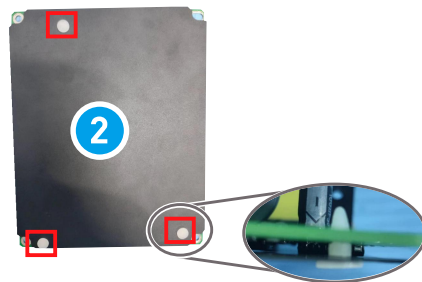
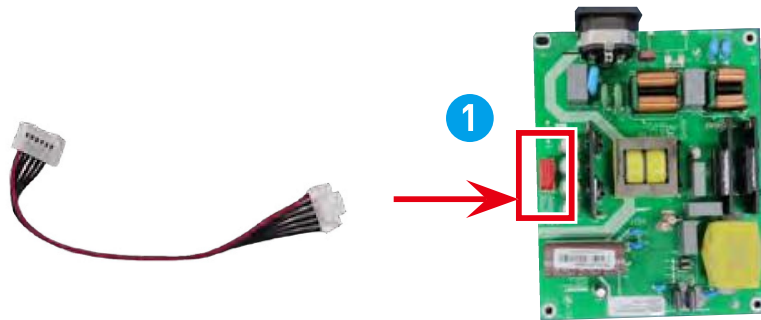
Per rimuovere la scheda di alimentazione, seguire la procedura descritta nella sezione [Smontaggio del pannello LCD e della copertura schermante](#).

1. Svitare le viti sul scheda di alimentazione. ①
2. Estrarre la clip tra la piastra di isolamento e la ciabatta. ②
3. Per terminare, scollegare il cavo dalla scheda di alimentazione destra ③.



Montaggio della scheda di alimentazione

1. Collegare il cavo dalla scheda di alimentazione destra ① per completare.
2. Fissa la clip tra la piastra di isolamento e la ciabatta ②
3. Fissare le viti sulla scheda di alimentazione. ③



Striscia decorativa



Smontaggio della striscia decorativa

1. Seguire la procedura descritta nella sezione [Smontaggio del pannello LCD e della copertura schermante](#) per rimuovere la striscia decorativa.
2. Posizionare il monitor a faccia in giù. Rimuovere le viti **1** che fissano la striscia decorativa alla cornice LCD con un cacciavite a croce.



3. Con il monitor rivolto verso l'alto, tirare delicatamente verso l'esterno per rimuovere la striscia decorativa **2** dalla cornice LCD.



Montaggio della striscia decorativa

1. Riposizionare la striscia decorativa **1** sulla cornice LCD allineando i fori delle viti, quindi agganciarla in posizione premendo lungo i bordi.

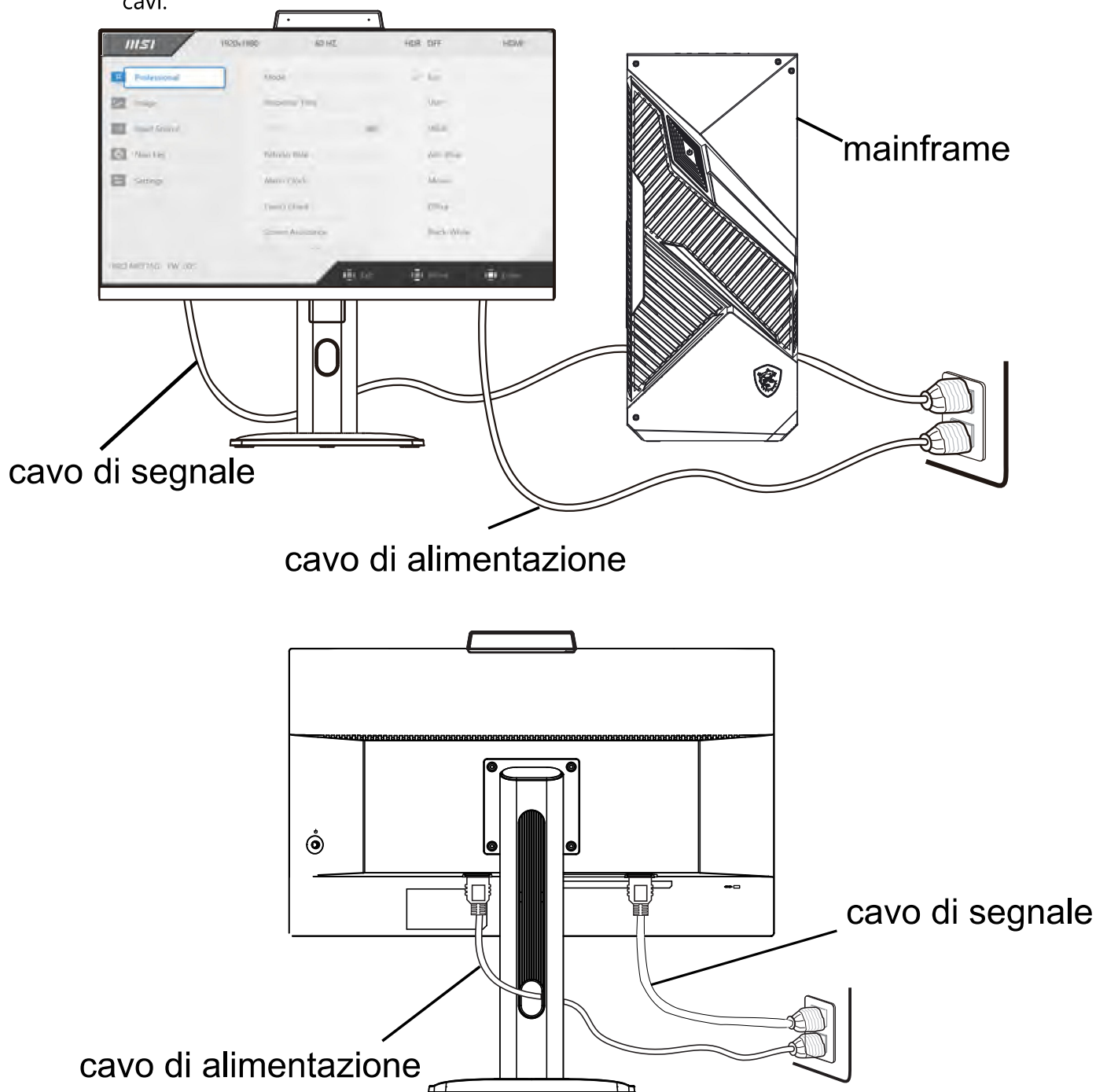


2. Sostituire e serrare le viti **2** con un cacciavite a croce per fissare la striscia decorativa alla cornice LCD.



Accensione dopo la manutenzione

1. Collegare il cavo del segnale dal monitor al PC. Collegare il cavo di alimentazione al jack di alimentazione del monitor e alla presa elettrica. Accendere il monitor.
2. A seconda delle porte di segnale del monitor, controllare le porte VGA, HDMI, DP in sequenza. Cambiare la visualizzazione in schermi Rosso, Verde, Blu, Bianco e Nero per verificare se un'immagine è anomala.
3. Premere il tasto Menu e regolare la luminosità o altre funzioni per verificare la presenza di anomalie sullo schermo.
4. Controllare il controllo audio e del volume per eventuali anomalie durante la connessione alle varie porte di segnale.
5. Ripristinare il monitor dopo l'ispezione. Spegnerne il monitor e scollegare tutti i cavi.



Risoluzione dei problemi

Gli utenti possono fare riferimento ai seguenti suggerimenti o visitare [Supporto per monitor MSI](#) per una risoluzione dei problemi rapida e semplice quando si verificano problemi comuni con il prodotto. Si consiglia sempre agli utenti di contattare il centro di assistenza MSI autorizzato per un supporto tecnico avanzato, se necessario.

Il LED di alimentazione è spento.

- Premere nuovamente il pulsante di accensione del monitor.
- Controllare che il cavo di alimentazione del monitor sia collegato correttamente.

Nessuna immagine.

- Controllare che la scheda grafica del computer sia installata correttamente.
- Controllare che il computer e il monitor siano collegati alle prese elettriche e siano accesi.
- Controllare che il cavo del segnale del monitor sia collegato correttamente.
- Il computer potrebbe essere in modalità Standby. Premere un tasto qualsiasi per attivare il monitor.

L'immagine sullo schermo non è correttamente dimensionata o centrata.

- Fare riferimento alle modalità di visualizzazione preimpostate per impostare il computer su un'impostazione adatta alla visualizzazione sul monitor.

Nessun Plug & Play.

- Controllare che il cavo di alimentazione del monitor sia collegato correttamente.
- Controllare che il cavo del segnale del monitor sia collegato correttamente.
- Controlla se il computer e la scheda grafica sono compatibili con Plug & Play.

Le icone, il carattere o lo schermo sono sfocati, poco definiti o presentano problemi di colore.

- Evitare di utilizzare cavi di prolunga video.
- Regola luminosità e contrasto.
- Regola il colore RGB o regola la temperatura del colore.
- Controllare che il cavo del segnale del monitor sia collegato correttamente.
- Controllare che non vi siano pin piegati sul connettore del cavo del segnale.

Il monitor inizia a sfarfallare o mostra delle onde.

- Cambia la frequenza di aggiornamento per adattarla alle capacità del tuo monitor.
- Aggiorna i driver della scheda grafica.
- Tenere il monitor lontano da dispositivi elettrici che potrebbero causare interferenze elettromagnetiche (EMI).

Come modificare le impostazioni della risoluzione del monitor

https://www.msi.com/support/technical_details/MNT_Resolution

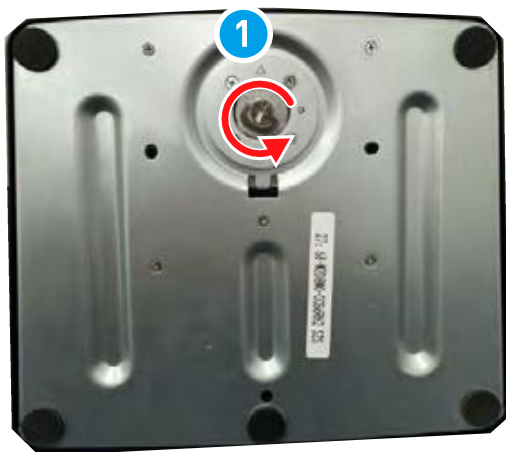
Informazioni sul tempo di risposta del monitor

https://www.msi.com/support/technical_details/MNT_Perf_Product_Responding_Speed

Linee guida per il riciclaggio

Base del supporto

1. Seguire la procedura [Smontaggio del supporto](#) per rimuovere il supporto regolabile dal monitor.
2. Smontando i dispositivi di fissaggio a sgancio rapido **1** della base del supporto per separare il supporto regolabile dalla base **2**.



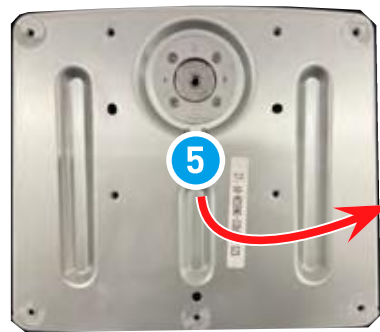
-
3. Vedrai il supporto e la base separati.



4. Capovolgere la base. Strappare i cuscinetti di gomma **3** e rimuovere le viti **4** sotto con un cacciavite a croce per aprire la base.

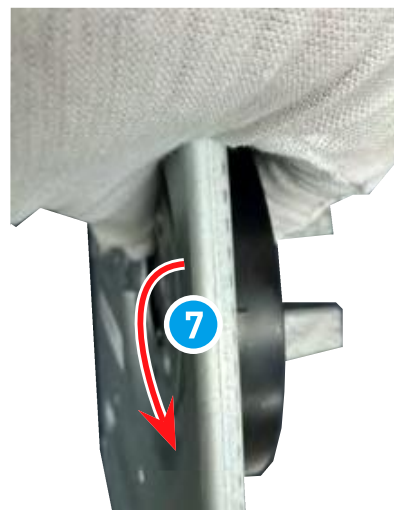


5. Aprire ed estrarre la piastra di base in acciaio **5**, la piastra di base in plastica può essere riciclata da riciclatori qualificati.



Entrambe le piastre

6. Svitare la base **6** e rimuovere tutti i componenti **7**.

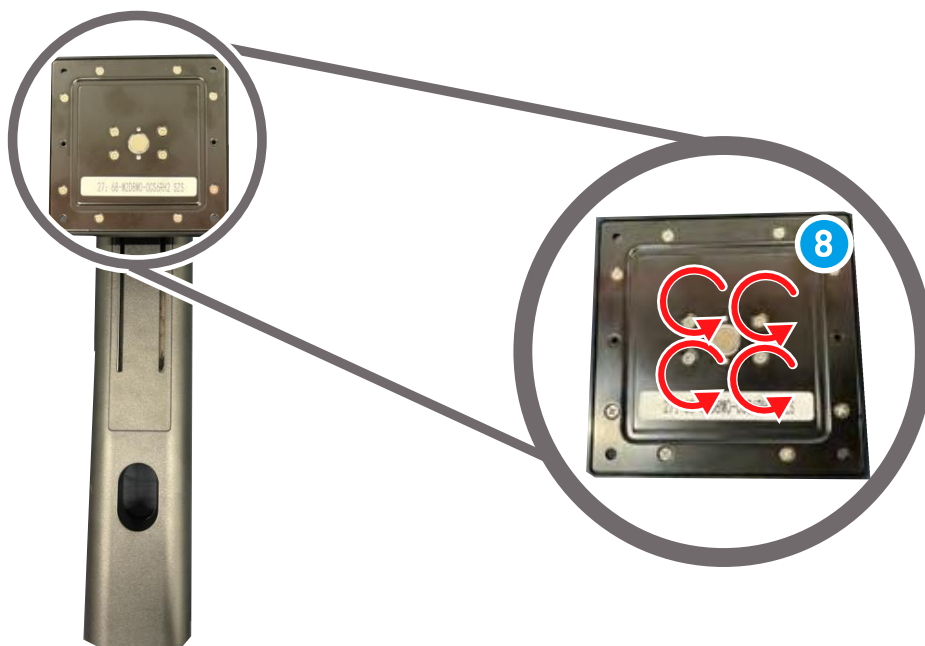


7. Entrambe le piastre possono essere riciclate da riciclatori qualificati.



Piastra VESA

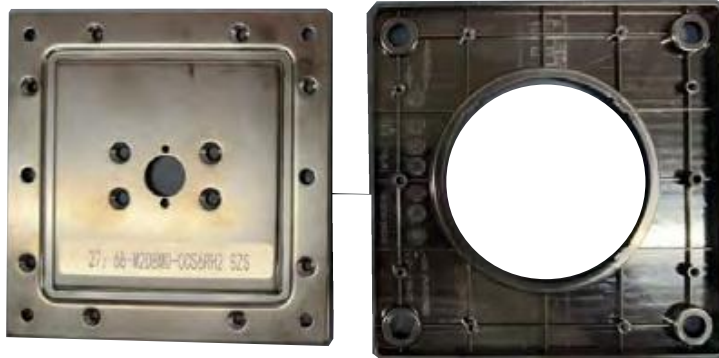
8. Utilizzare un cacciavite a croce per allentare le viti del supporto **8**.



9. Utilizzare uno strumento di leva per aprire la piastra VESA in acciaio e plastica attorno al bordo.

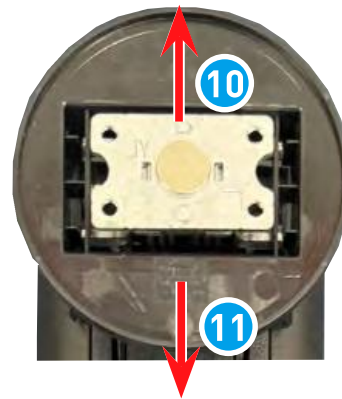


10. La piastra VESA in plastica può essere riciclata da operatori di riciclaggio qualificati.



Involucro del supporto

11. Togliere la parte superiore circolare a forma di disco 9 seguendo le direzioni indicate di seguito 10 11 12.



12. Rimuovere le viti 13 per togliere il tappo 14.



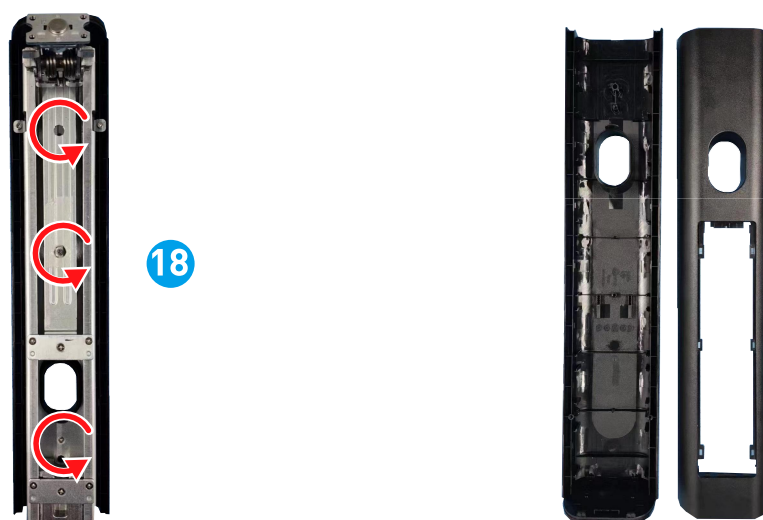
13. Raddrizzarlo con una pinza **15** e togliere il guscio **16**.



14. Utilizzare uno strumento di leva per aprire con cautela l'alloggiamento del montante **17**.



15. Svitare le viti **18** e l'involucro del supporto rimosso può essere riciclato da un operatore di riciclaggio qualificato.



Coperchio posteriore

Importante

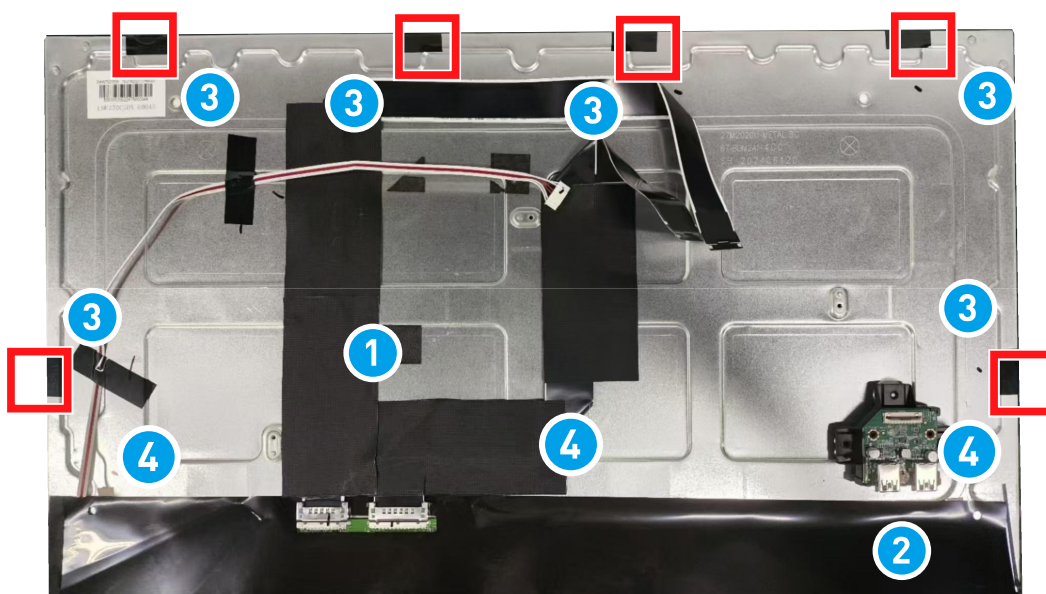
Prima di riciclare le parti in plastica separate, utilizzare un cacciavite a croce o una pinza diagonale per rimuovere tutti i bossoli delle viti con le bacchette di rame, se presenti.

1. Per rimuovere il coperchio posteriore, seguire la procedura descritta nella sezione [Smontaggio del coperchio posteriore](#) .
2. Per rimuovere il coperchio posteriore, seguire la procedura descritta nella sezione [Smontaggio della camera](#) .
3. Per rimuovere il coperchio posteriore, seguire la procedura descritta nella sezione [Smontaggio della scheda Navi e del tasto Navi](#) .
4. Per rimuovere il coperchio posteriore, seguire la procedura descritta nella sezione [Smontaggio dell'altoparlante](#) .
5. Dopo aver smontato tutti i componenti, il coperchio posteriore può essere riciclato da riciclatori qualificati.



Rimozione della striscia decorativa e della cornice LCD

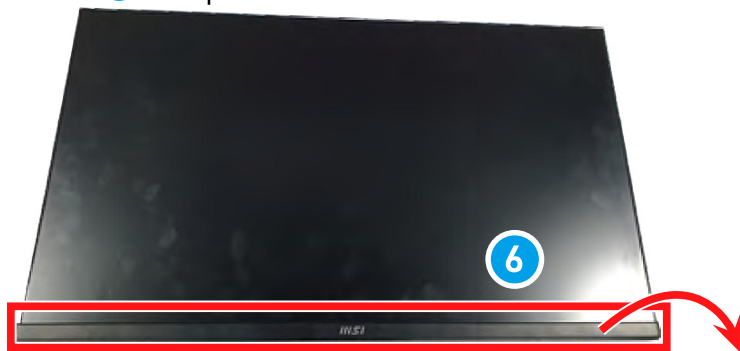
1. Per rimuovere la striscia decorativa e la cornice LCD, seguire la procedura descritta nella sezione [Smontaggio del pannello LCD e della copertura schermante](#).
2. Posizionare il modulo display sul banco di lavoro, rimuovere il cavo FFC **1** e strappare i nastri adesivi **2** **3** e rimuovere il tessuto conduttivo **4**.



3. Posizionare il monitor a faccia in giù. Rimuovere la striscia decorativa e le viti della cornice LCD **5** che fissano il pannello LCD con un cacciavite a croce.



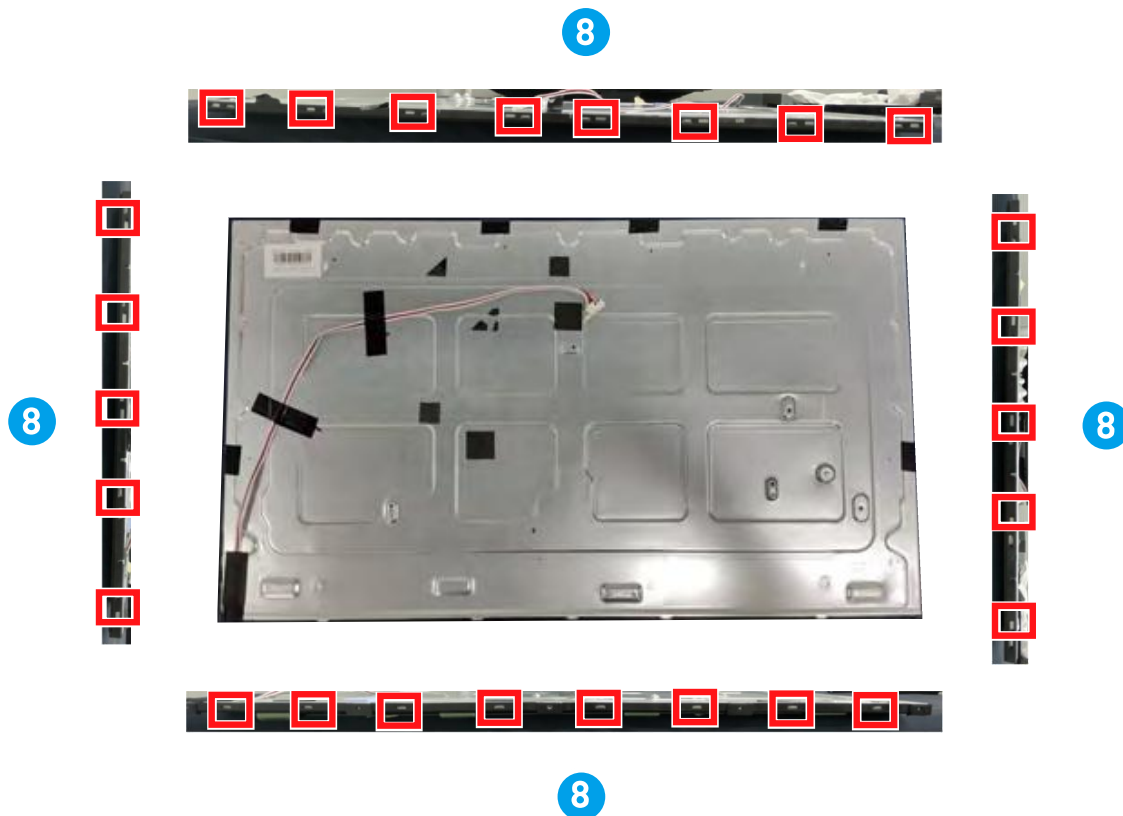
4. Con il monitor rivolto verso l'alto, tirare delicatamente verso l'esterno per rimuovere la striscia decorativa **6** dal pannello LCD.



-
5. Prendi tre nastri di carta adesiva e attacca la scheda sorgente al pannello LCD **7**

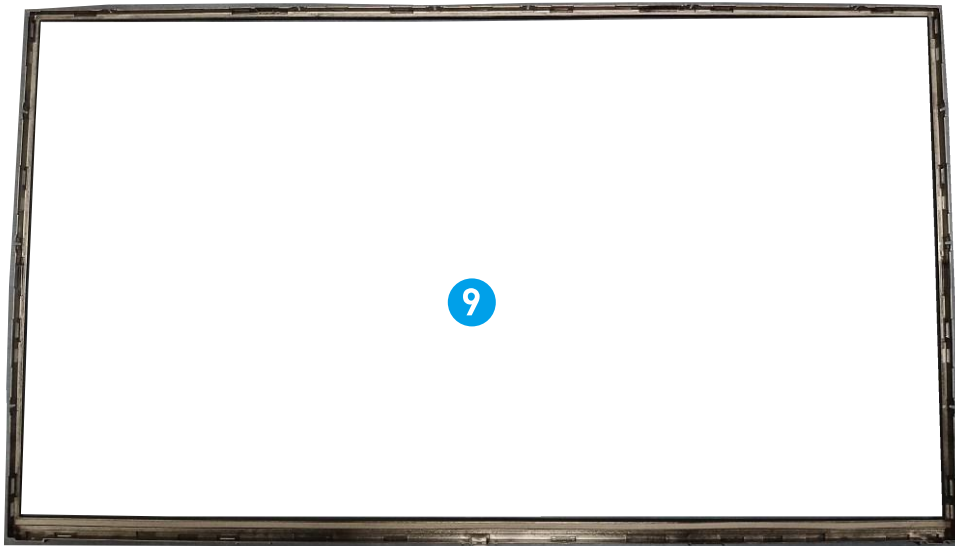


-
6. Utilizzare una leva per aprire la cornice LCD **8** e separare la cornice in gomma dalla piastra posteriore, dotata in totale di 26 fibbie.





7. La cornice LCD 9 può essere riciclata.



 **Importante**

1. Questo smontaggio deve essere eseguito in una stanza pulita.
 2. È necessario indossare un braccialetto antistatico quando si tocca la scheda madre e il pannello LCD.
 3. Deve essere disponibile un ventilatore ionico per rimuovere l'elettricità statica.
 4. Eseguire questa procedura con cautela per evitare di danneggiare il pannello LCD.
-

Istruzioni per la fine del ciclo di vita del prodotto



Informazioni ambientali MSI

Informazioni sulle iniziative, le politiche, i programmi e gli obiettivi ambientali di MSI sono disponibili nella [Politica di sostenibilità ambientale](#).

Scopo

Le presenti informazioni hanno lo scopo di fornire indicazioni ai riciclatori sulla presenza di materiali e componenti a livello di prodotto, come richiesto dalla direttiva RAEE dell'UE e dalla direttiva emendativa.

Informazioni sull'identificazione dei componenti e dei materiali

Le seguenti sostanze, preparati o componenti devono essere smaltiti o recuperati separatamente dagli altri RAEE, in conformità all'articolo 4 della direttiva 75/442/CEE del Consiglio dell'UE.

Identificare i materiali e i componenti dell'elenco dei rifiuti di apparecchiature elettriche ed elettroniche.

*1: I seguenti numeri di articolo corrispondono a quelli presenti in [Componenti e accessori del prodotto](#).

Materiali	Articolo*1	Posizione
Condensatori contenenti policlorobifenili (PCB) e tutte le apparecchiature elettriche contenenti policlorobifenili e policloroterfenili (PCB/PCT)	—	Assente
Componenti contenenti mercurio, come interruttori o lampade di retroilluminazione	—	Assente
Batterie	—	Assente
Le schede di circuito stampato dei telefoni cellulari in generale, e di altri dispositivi se la superficie della scheda di circuito stampato è superiore a 10 centimetri quadrati.	5	Scheda madre
	8	Scheda Navi
	4	Scheda di alimentazione
	12	PCB della camera
	7	PCB HUB
	2	Scheda sorgente
Cartucce toner, liquide e in pasta, nonché toner colorati	—	Assente
Plastica contenente ritardanti di fiamma abominevoli	—	Assente

Materiali	Articolo*1	Posizione
Rifiuti di amianto e componenti che contengono amianto	—	Assente
Tubi a raggi catodici	—	Assente
Clorofluorocarburi (CFC), Idroclorofluorocarburi (HCFC) o Idrofluorocarburi (HFC), Idrocarburi (HC)	—	Assente
Lampade a scarica di gas	—	Assente
Gli schermi a cristalli liquidi (unitamente al loro involucro, ove appropriato) di superficie superiore a 100 centimetri quadrati e tutti quelli retroilluminati con lampade a scarica di gas	2	Pannello LCD
Cavi elettrici esterni	16	Cavo di alimentazione
Componenti contenenti fibre ceramiche refrattarie	—	Assente
Componenti contenenti sostanze radioattive o materiali che diventano radioattivi	—	Assente
Condensatori elettrolitici contenenti sostanze preoccupanti (altezza > 25 mm, diametro > 25 mm o volume proporzionalmente simile)	4	Scheda di alimentazione
Berillio e suoi composti (incluso l'ossido di berillio)	—	Assente
Liquidi	—	Assente

Servizio di ritiro del prodotto

I rifiuti di apparecchiature elettriche possono contenere sostanze pericolose e quindi mettere a repentaglio la salute umana e l'ambiente. È pertanto richiesto uno smaltimento appropriato. MSI fornisce il riciclaggio gratuito dei prodotti registrati EPEAT per garantire che il prodotto raggiunga la fine della sua vita utile e che venga riciclato in modo responsabile.

Per riciclare correttamente la tua attrezzatura tramite questo servizio, segui i passaggi:

1. Ti preghiamo di cancellare i tuoi dati personali dai tuoi rifiuti di apparecchiature.
2. [CLICCA QUI](#) per scoprire come riciclare il tuo prodotto a fine vita.
3. Trova il punto di riciclaggio MSI più vicino sul sito web.
4. Contatta il luogo di riciclaggio designato per telefono o e-mail per programmare il ritiro. I clienti sono responsabili di eventuali spese di spedizione e consegna.

Impostazione OSD

Impostazione OSD

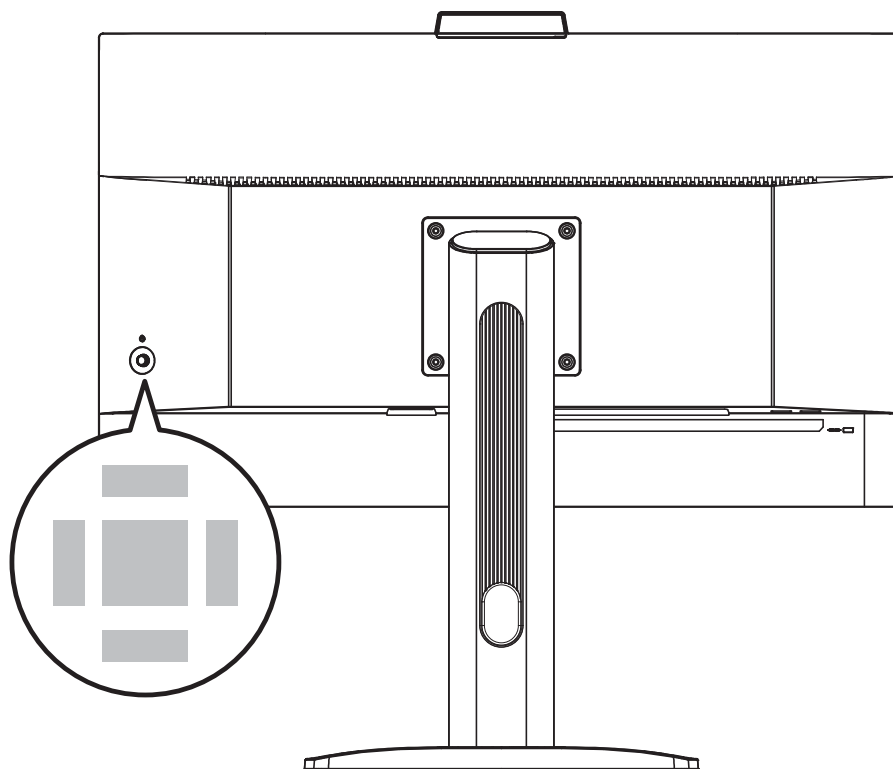
Questo capitolo fornisce informazioni essenziali sulla impostazione OSD.



Tutte le informazioni sono soggette a modifica senza preavviso.

Tasto Navi

Il monitor è dotato di un tasto Navi, un controllo multidirezionale che aiuta a navigare nel menu OSD (On-Screen Display).



Su/Giù/Sinistra/Destra:

- selezione di menu e voci di funzione
- aggiustamento dei valori di funzione
- entrare/uscire dai menu delle funzioni

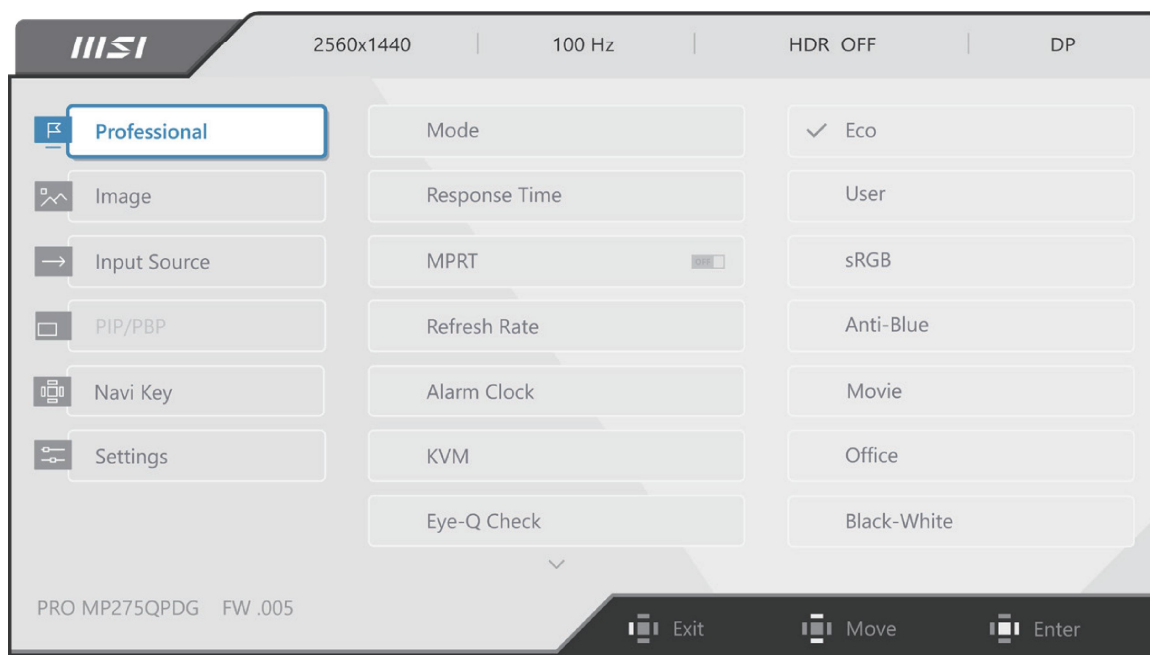
Centrale:

- avvio dell'On-Screen Display (OSD)
- accesso ai sottomenu
- conferma di una selezione o di un'impostazione

Tasto di scelta rapida

- Gli utenti possono accedere ai menu delle funzioni preimpostate spostando il tasto Navi verso l'alto, verso il basso, verso sinistra o verso destra quando il menu OSD non è attivo.
- Gli utenti possono personalizzare i propri tasti di scelta rapida per accedere a diversi menu di funzioni.

Menu OSD



Importante


Le seguenti impostazioni saranno disattivate quando vengono ricevuti segnali HDR:

- MPRT
- Luce blu bassa
- HDCR
- Luminosità
- Contrasto
- Temperatura del colore
- PIP/PBP

Professionale

Menù di 1° livello	Menù 2°/3° livello	Descrizione						
Modalità	Eco	<ul style="list-style-type: none"> • Utilizzare il tasto Sinistra o Giusto per selezionare e visualizzare l'anteprima degli effetti della modalità. • Premere il Pulsante Centrale per confermare e applicare il tipo di modalità. • La modalità "Eco" predefinita soddisfa i requisiti dello standard "Luce blu bassa" di TÜV Rheinland e della certificazione Eyesafe. • L'attivazione di sRGB influisce: <table border="1" data-bbox="826 1742 1364 1917"> <thead> <tr> <th>Funzione interessata</th> <th>Stato della funzione</th> </tr> </thead> <tbody> <tr> <td>» Temperatura del colore</td> <td rowspan="3">Impossibile selezionare</td> </tr> <tr> <td>» Luce blu bassa</td> </tr> <tr> <td>» Contrasto</td> </tr> </tbody> </table> 	Funzione interessata	Stato della funzione	» Temperatura del colore	Impossibile selezionare	» Luce blu bassa	» Contrasto
	Funzione interessata		Stato della funzione					
	» Temperatura del colore		Impossibile selezionare					
	» Luce blu bassa							
	» Contrasto							
	Utente							
	sRGB							
Anti-Blu								
Film								
Ufficio								
Bianco-Nero								

Menù di 1° livello	Menù 2°/3° livello		Descrizione								
Tempo di risposta	Normale		<ul style="list-style-type: none"> Impostando l'opzione Più rapida si otterrà il tempo di risposta più breve e si contribuirà a migliorare le immagini sfocate quando si gioca a giochi molto veloci. 								
	Rapida										
	Più rapida										
MPRT	SPENTO		<ul style="list-style-type: none"> MPRT è disponibile quando la frequenza di aggiornamento è superiore a 85 Hz. L'attivazione di MPRT influisce: <table border="1" data-bbox="826 524 1362 728"> <thead> <tr> <th>Funzione interessata</th> <th>Stato della funzione</th> </tr> </thead> <tbody> <tr> <td>» Luminosità</td> <td rowspan="2">Impossibile selezionare</td> </tr> <tr> <td>» Tempo di risposta</td> </tr> <tr> <td>» HDCR</td> <td rowspan="2">Imposta su SPENTO</td> </tr> <tr> <td>» Adaptive-Sync</td> </tr> </tbody> </table> 	Funzione interessata	Stato della funzione	» Luminosità	Impossibile selezionare	» Tempo di risposta	» HDCR	Imposta su SPENTO	» Adaptive-Sync
	Funzione interessata	Stato della funzione									
» Luminosità	Impossibile selezionare										
» Tempo di risposta											
» HDCR	Imposta su SPENTO										
» Adaptive-Sync											
ATTIVA											
Frequenza di aggiornamento	Posizione	In alto a sinistra	<ul style="list-style-type: none"> La posizione è regolabile nel menu OSD. Premere il Pulsante Centrale per confermare e applicare la posizione di Frequenza di aggiornamento. Questo monitor segue e funzione alla frequenza di aggiornamento preimpostata dello schermo del sistema operativo. 								
		In alto a destra									
		In basso a sinistra									
		In basso a destra									
		Personalizza									
	SPENTO										
	ATTIVA										
Sveglia	Posizione	In alto a sinistra	<ul style="list-style-type: none"> Una volta impostata l'ora, premere il pulsante centrale per attivare il timer. Gli utenti devono ripristinare manualmente Sveglia preimpostato dopo qualsiasi interruzione di corrente CA e ricollegamento. 								
		In alto a destra									
		In basso a sinistra									
		In basso a destra									
		Personalizza									
	SPENTO										
	15:00	00:01 ~ 99:59									
	30:00										
	45:00										
60:00											
KVM	Auto		<ul style="list-style-type: none"> Auto consente al monitor di commutare automaticamente tra le sorgenti di ingresso USB, come tastiere, mouse o altri dispositivi USB. Gli utenti possono anche designare la porta Upstream o USB Type-C come unica sorgente del segnale USB. 								
	Upstream										
	Type C										

Menù di 1° livello	Menù 2°/3° livello	Descrizione				
Controllo Eye-Q	SPENTO	<ul style="list-style-type: none"> Selezionare SPENTO per disattivare Controllo Eye-Q. L'attivazione di Controllo Eye-Q influisce: <table border="1"> <thead> <tr> <th>Funzione interessata</th> <th>Stato della funzione</th> </tr> </thead> <tbody> <tr> <td>» Info. sullo schermo</td> <td>Imposta su SPENTO</td> </tr> </tbody> </table>	Funzione interessata	Stato della funzione	» Info. sullo schermo	Imposta su SPENTO
	Funzione interessata	Stato della funzione				
	» Info. sullo schermo	Imposta su SPENTO				
	Griglia di Amsler	<ul style="list-style-type: none"> Selezionare Griglia di Amsler per controllare lo stato della visione centrale. 				
Astigmatismo	<ul style="list-style-type: none"> Seleziona Astigmatismo per controllare la tua vista offuscata. 					
Correzione postura	<ul style="list-style-type: none"> Seleziona Correzione postura per migliorare la tua postura quando sei seduto. 					
Assistenza schermo	Nessuno	<ul style="list-style-type: none"> Gli utenti possono regolare l'Assistente schermo in qualsiasi modalità. 				
						
Dimensioni schermo	Auto	<ul style="list-style-type: none"> Gli utenti possono regolare la Dimensione dello Schermo in qualsiasi modalità, a qualsiasi risoluzione e con qualsiasi frequenza di aggiornamento dello schermo. 				
	4:3					
	16:9					
	16:10					
	1:1					
Adaptive-Sync	SPENTO	<ul style="list-style-type: none"> Adaptive-Sync impedisce lo screen tearing. L'attivazione di Adaptive-Sync influisce su: <table border="1"> <thead> <tr> <th>Funzione interessata</th> <th>Stato della funzione</th> </tr> </thead> <tbody> <tr> <td>» PIP/PBP</td> <td>Imposta su SPENTO</td> </tr> </tbody> </table>	Funzione interessata	Stato della funzione	» PIP/PBP	Imposta su SPENTO
	Funzione interessata		Stato della funzione			
» PIP/PBP	Imposta su SPENTO					
ATTIVA						

Immagine

Menù di 1° livello	Menù 2°/3° livello	Descrizione
Luminosità	0-100	<ul style="list-style-type: none"> Regolare correttamente la Luminosità in base all'illuminazione circostante.
Contrasto	0-100	<ul style="list-style-type: none"> Regolare correttamente il Contrasto per rilassare gli occhi.
Nitidezza	0-5	<ul style="list-style-type: none"> La Nitidezza migliora la chiarezza e i dettagli delle immagini.

Menù di 1° livello	Menù 2°/3° livello	Descrizione				
Miglioramento dell'immagine	SPENTO	<ul style="list-style-type: none"> Il Miglioramento dell'immagine ottimizza i bordi dell'immagine per migliorarne l'acutezza. 				
	Debole					
	Medio					
	Forte					
	Il più forte					
Luce blu bassa	SPENTO	<ul style="list-style-type: none"> Luce blu bassa protegge i tuoi occhi dalla luce blu. Quando è abilitato, Luce blu bassa regola la temperatura del colore dello schermo su un bagliore più giallo. Quando la modalità è impostata su Anti-Blu, è obbligatorio attivare la Luce blu bassa. Questo monitor è un monitor Luce blu bassa che diminuisce la luce blu emessa senza regolare le impostazioni OSD. 				
	ATTIVA					
HDCR	SPENTO	<ul style="list-style-type: none"> HDCR migliora la qualità delle immagini aumentandone il contrasto. L'attivazione dell'HDCR influisce: <table border="1"> <thead> <tr> <th>Funzione interessata</th> <th>Stato della funzione</th> </tr> </thead> <tbody> <tr> <td>» Luminosità</td> <td>Impossibile selezionare</td> </tr> </tbody> </table>	Funzione interessata	Stato della funzione	» Luminosità	Impossibile selezionare
	Funzione interessata		Stato della funzione			
» Luminosità	Impossibile selezionare					
ATTIVA						
Temperatura del colore	Freddo	<ul style="list-style-type: none"> Utilizzare il tasto Sinistra o Giusto per selezionare e visualizzare l'anteprima degli effetti della modalità. Premi il pulsante centrale per confermare e applicare il tipo di modalità. Gli utenti possono regolare la Temperatura del colore in modalità Personalizzazione. 				
	Normale					
	Caldo					
	Personalizzazione		R (0-100)			
			G (0-100)			
B (0-100)						

Sorgente di input

Menù di 1° livello	Menù di 2° livello	Descrizione
HDMI™ 1		<ul style="list-style-type: none"> Selezionare una sorgente di input dall'elenco.
HDMI™ 2		
DP		
D-Sub		
Scansione automatica	SPENTO	<ul style="list-style-type: none"> Gli utenti possono utilizzare il tasto Navi per selezionare la sorgente di input nello stato seguente: <ul style="list-style-type: none"> Mentre "Scansione automatica" è impostata su "SPENTO" con il monitor in modalità risparmio energetico; Mentre sul monitor viene visualizzata la finestra del messaggio "Nessun segnale".
	ATTIVA	

PIP/PBP

Menù di 1° livello	Menù 2°/3° livello		Descrizione												
SPENTO			<ul style="list-style-type: none"> PIP (Picture in Picture) consente agli utenti di visualizzare simultaneamente più sorgenti video su uno schermo. Un programma viene visualizzato a schermo intero contemporaneamente a uno o più altri programmi visualizzati in finestre inserite. PBP (Picture by Picture) è una funzione simile che visualizza due sorgenti di ingresso affiancate sullo schermo. Cambia Display consente agli utenti di passare tra sorgenti di ingresso primarie a secondarie. Se vi è un solo ingresso segnale, Cambia Display e Cambia Audio non sono disponibili. Gli utenti possono regolare il rapporto di divisione della finestra cambiando la modalità 1/ 2/ 3. Quando Cambia Display è selezionato in PBPx3 o PBPx4, la sorgente verrà scambiata in senso orario. L'attivazione di PIP/PBP influisce: 												
PIP	Sorgente	HDMI™1													
		HDMI™2													
		DP													
		Type C													
	Formato PIP	Piccolo													
		Medio													
		Grande													
	Posizione	In alto a sinistra													
		In alto a destra													
		In basso a sinistra													
In basso a destra															
Personalizza															
Cambia Display															
Cambia Audio															
PBP (X2)	Modalità 1														
	Modalità 2														
	Sorgente 1	HDMI™1													
		HDMI™2													
		DP													
		Type C													
	Sorgente 2	HDMI™1													
		HDMI™2													
		DP													
		Type C													
Cambia Display															
Cambia Audio															
<table border="1"> <thead> <tr> <th>Funzione interessata</th> <th>Stato della funzione</th> </tr> </thead> <tbody> <tr> <td>» Tempo di risposta</td> <td rowspan="2">Impossibile selezionare</td> </tr> <tr> <td>» HDMI™ 2.1</td> </tr> <tr> <td>» MPRT</td> <td rowspan="2">Imposta su SPENTO</td> </tr> <tr> <td>» Adaptive-Sync</td> </tr> <tr> <td>» HDMI™ CEC</td> <td>Imposta su SPENTO & impossibile selezionare</td> </tr> <tr> <td>» PIP: Dimensioni schermo 1:1</td> <td rowspan="2">Imposta su Auto & impossibile selezionare</td> </tr> <tr> <td>» PBP: Dimensioni schermo</td> </tr> </tbody> </table>			Funzione interessata	Stato della funzione	» Tempo di risposta	Impossibile selezionare	» HDMI™ 2.1	» MPRT	Imposta su SPENTO	» Adaptive-Sync	» HDMI™ CEC	Imposta su SPENTO & impossibile selezionare	» PIP: Dimensioni schermo 1:1	Imposta su Auto & impossibile selezionare	» PBP: Dimensioni schermo
Funzione interessata	Stato della funzione														
» Tempo di risposta	Impossibile selezionare														
» HDMI™ 2.1															
» MPRT	Imposta su SPENTO														
» Adaptive-Sync															
» HDMI™ CEC	Imposta su SPENTO & impossibile selezionare														
» PIP: Dimensioni schermo 1:1	Imposta su Auto & impossibile selezionare														
» PBP: Dimensioni schermo															

Tasto Navi

Menù di 1° livello	Menù di 2° livello	Descrizione
Su Giù Sinistra Destra	SPENTO	<ul style="list-style-type: none"> Tutte le voci del tasto Navi possono essere regolate tramite i menu OSD.
	Luminosità	
	Modalità	
	Sveglia	
	Sorgente di input	
	Frequenza di aggiornamento	
	Info. sullo schermo	
	Volume audio	
	KVM	

Impostazioni

Menù di 1° livello	Menù di 2° livello	Descrizione
Lingua	繁體中文	<ul style="list-style-type: none"> Gli utenti devono premere il pulsante centrale per confermare e applicare l'impostazione della lingua. La lingua è un'impostazione indipendente. L'impostazione della lingua dell'utente sovrascriverà quella di fabbrica. Quando l'utente imposta il Ripristino su Sì, la lingua non verrà modificata.
	English	
	Français	
	Deutsch	
	Italiano	
	Español	
	한국어	
	日本語	
	Русский	
	Português	
	简体中文	
	Bahasa Indonesia	
	Türkçe	
(Altre lingue in arrivo prossimamente)		
Trasparenza	0~5	<ul style="list-style-type: none"> Gli utenti possono regolare la Trasparenza in qualsiasi modalità.
Timeout OSD	5~30s	<ul style="list-style-type: none"> Gli utenti possono regolare il Timeout OSD in qualsiasi modalità.
Tasto di alim.	SPENTO	<ul style="list-style-type: none"> Se impostato su SPENTO, gli utenti possono premere il Tasto di alim. per spegnere il monitor.
	Standby	<ul style="list-style-type: none"> Se impostato su Standby, gli utenti possono premere il Tasto di alim. per spegnere il pannello e la retroilluminazione.

Menù di 1° livello	Menù di 2° livello	Descrizione
HDMI™ CEC	SPENTO	<ul style="list-style-type: none"> HDMI™ CEC (Consumer Electronics Control) supporta le console Sony PlayStation®, Nintendo® Switch™, Xbox Series X S e vari dispositivi audiovisivi compatibili con CEC. Se HDMI™ CEC è impostato su ATTIVA: <ul style="list-style-type: none"> Il monitor si accende automaticamente all'accensione del dispositivo CEC. Il dispositivo CEC entra in modalità di risparmio energetico quando il monitor è spento. Quando la console Sony PlayStation®, Nintendo® Switch™ o Xbox Series X S è connessa, la modalità Gioco e la modalità Pro verranno automaticamente impostate sulle modalità predefinite e potranno essere regolate in base alle preferenze dell'utente in un secondo momento.
	ATTIVA	
Carica PD tipo C	SPENTO	<ul style="list-style-type: none"> Questa funzione consente agli utenti di caricare i propri dispositivi tramite un connettore USB Type-C. La ricarica PD di tipo C consente agli utenti di caricare i propri dispositivi tramite un connettore USB di tipo C, che può erogare fino a 15W (5V/3A). La ricarica PD di tipo C consente agli utenti di caricare i propri dispositivi tramite un connettore USB di tipo C, che può erogare fino a 65W (20V/3.25A). La ricarica PD di tipo C consente agli utenti di caricare i propri dispositivi tramite un connettore USB di tipo C, che può erogare fino a 98W (20V/4.9A).
	ATTIVA	
Segnale hub USB	2.0	
	3.0	
DP MST	SPENTO	
	ATTIVA	
Sensore G	SPENTO	
	ATTIVA	
Info. sullo schermo	SPENTO	<ul style="list-style-type: none"> Le informazioni sullo stato del monitor verranno visualizzate sul lato destro dello schermo.
	ATTIVA	
Volume audio	0-100	<ul style="list-style-type: none"> Gli utenti possono regolare il Volume audio in qualsiasi modalità.
Ripristina	Sì	<ul style="list-style-type: none"> Gli utenti possono reimpostare e ripristinare le impostazioni OSD predefinite originali in qualsiasi modalità.
	NO	