



PRO – Serie

LCD – monitor

PRO MP275QPDG
PRO MP275QPDGDE
Servicegids

Inhoud

| | |
|---|----------|
| Kennisgeving over auteursrecht en handelsmerken | 4 |
| Herziening | 4 |
| Hoe u deze servicegids gebruikt | 4 |
| Veiligheidsinstructies | 5 |
| Voeding..... | 5 |
| Omgeving | 5 |
| Voorwaardelijke garantieservice | 6 |
| Upgrade en service..... | 6 |
| Openbaar beschikbare service-informatie | 7 |
| Demontage & Montage | 9 |
| Productcomponenten en accessoires | 10 |
| Productupgradebaarheid en reparerbaarheid | 12 |
| Aanbevolen gereedschap | 13 |
| Schroeflijst | 13 |
| Vorbereiding op demontage | 14 |
| De standaard | 16 |
| Demontage van de standaard | 16 |
| Montage van de standaard | 17 |
| Achterdeksel | 18 |
| Demontage van het achterdeksel..... | 18 |
| Montage van het achterdeksel | 20 |
| Camera | 22 |
| Demontage van de camera | 22 |
| Montage van de camera | 23 |
| Navi-bord en Navi-toets | 24 |
| Demontage van het navi-bord en de navi-toets | 24 |
| Montage van het navi-bord en de navi-toets | 25 |
| Luidsprekers | 26 |
| Demontage van de luidsprekers | 26 |
| Montage van de luidsprekers | 27 |

| | |
|--|-----------|
| LCD-paneel en afschermkap | 28 |
| Demontage van het LCD-paneel en de afschermkap | 28 |
| Montage van het LCD-paneel en de afschermkap | 29 |
| Moederbord | 30 |
| Demontage van het moederbord | 30 |
| Montage van het moederbord | 31 |
| Voedingsbord | 32 |
| Demontage van het voedingsbord | 32 |
| Montage van het voedingsbord | 33 |
| Decoratiestrip | 34 |
| Demontage van de decoratiestrip | 34 |
| Montage van de decoratiestrip | 35 |
| Opstarten na onderhoud | 36 |
| Problemen oplossen | 37 |
| Richtlijnen voor recycling | 38 |
| Standaardvoet | 38 |
| Beide platen | 39 |
| VESA-plaat | 40 |
| Standaardbehuizing | 41 |
| Achterdeksel | 43 |
| Verwijderen van Decoratiestrip en LCD-rand | 44 |
| Instructies voor het einde van de levensduur van het product | 47 |
| Doel | 47 |
| Informatie over component- en materiaalidentificatie | 47 |
| Service voor het terugnemen van producten | 48 |
| OSD-instellingen | 50 |
| OSD-instellingen | 50 |
| OSD-menu's | 51 |
| Afbeelding | 54 |
| Invoerbron | 55 |
| PIP/PBP | 56 |
| Navi-toets | 57 |
| Instellingen | 57 |

Kennisgeving over auteursrecht en handelsmerken

Copyright © 2023 Micro-Star Int'l Co., Ltd. Alle rechten voorbehouden.

Het gebruikte MSI-logo is een geregistreerd handelsmerk van Micro-Star Int'l Co., Ltd. Handelsmerken en namen van derden zijn eigendom van hun respectievelijke eigenaren. Er wordt geen garantie gegeven met betrekking tot de nauwkeurigheid of volledigheid, noch uitdrukkelijk noch impliciet. MSI behoudt zich het recht voor om zonder voorafgaande kennisgeving wijzigingen aan te brengen in dit document.

Herziening

V1.0, 2024/07

Hoe u deze servicegids gebruikt

Deze servicegids biedt een diepgaande illustratie van het demonteren/monteren van het product. Omdat de onderwerpen in deze gids gerelateerd kunnen zijn, wordt aanbevolen om deze eerst van kaft tot kaft te lezen. Daarna kunt u direct naar een specifiek onderwerp gaan dat het meest aan uw onmiddellijke behoeften voldoet.

Veiligheidsinstructies

Neem de veiligheidsmaatregelen in acht bij het hanteren van het product om letsel of schade aan personen of de functionaliteit van het product te voorkomen.

Voeding

- Als het netsnoer is voorzien van een 3-pins stekker, schakel dan de beschermende aardingspin van de stekker niet uit. De monitor moet worden aangesloten op een geaard stopcontact.
- Koppel alle stroombronnen los en plaats het product op een stabiele ondergrond voordat u het demonteert/monteert.
- Wanneer u het netsnoer loskoppelt, moet u altijd het connectorgedeelte van het snoer vasthouden. Trek nooit rechtstreeks aan het snoer.
- Plaats het netsnoer op een manier dat mensen er niet op kunnen stappen. Plaats niets bovenop het netsnoer.
- Als dit product met een adapter wordt geleverd, gebruik dan alleen de door MSI geleverde netadapter die is goedgekeurd voor gebruik met dit product.

Omgeving

- Plaats het product niet in omgevingen met veel mist, rook, trillingen, veel stof, zoute of vette lucht of andere corrosieve gassen en dampen.
- Om elektrostatische ontlading te voorkomen, gebruikt u een antistatische polsband voordat u componenten hanteert. Hanteer elektrostatisch gevoelige componenten, onderdelen en assemblages altijd alleen op statisch-vrije werkgebieden.
- Behandel componenten met zorg. Raak de pinnen of contacten op een component niet aan.
- Plaats de componenten op een geaard antistatisch matje of op het bed dat bij de componenten is geleverd, telkens wanneer de componenten van het product worden gescheiden.
- Behandel het displaypaneel met extra voorzichtigheid, aangezien het kwetsbaar is en kan breken.
- Voer geen onderhoud uit met natte handen.
- Prevent foreign substances, such as water, other liquids or chemicals, from entering the product while performing disassembly/assembly.
- Na de montage, zorg ervoor dat alle schroeven zijn teruggeplaatst en dat er geen losse schroeven binnenin het product achterblijven.

Voorwaardelijke garantieservice

MSI biedt een voorwaardelijke garantieservice voor geselecteerde modellen. Bezoek [MSIledencentrum](#) voor meer informatie.

Upgrade en service

Beschikbare hardwarefuncties worden mogelijk alleen aangeboden als onderdeel van een upgrade-, reparatie- of vervangingservice die wordt aangeboden door MSI of een geautoriseerde serviceprovider.

MSI biedt klanten gedurende 3 jaar vanaf de verkoopdatum vervangende onderdelen, productreparaties en services voor alle EPEAT-geregistreerde producten.

Schade veroorzaakt door onderhoud aan producten die niet door MSI zijn geautoriseerd of door het gebruik van aangepaste of niet door MSI geautoriseerde onderdelen of componenten, valt niet onder de beperkte garantieovereenkomst van MSI.

Bezoek de [MSI Service Locatie](#) om gebruik te maken van deze door MSI aangeboden diensten.

Ga naar [MSI Web Ticket](#) voor verdere assistentie indien nodig.

Openbaar beschikbare service-informatie

| Service-informatie | Sectie |
|---|---|
| Demontage-instructies inclusief het identificeren van de benodigde gereedschappen. | Productcomponenten en accessoires Aanbevolen gereedschap |
| Explosietekening van onderdelen. | Productcomponenten en accessoires |
| Lijst met reserveonderdelen, inclusief door de fabrikant goedgekeurde reserveonderdelen, en hoe u deze kunt verkrijgen. | Productupgradebaarheid en reparatiebaarheid |
| Onderhoudsprocedures of richtlijnen over waar u deze procedures kunt verkrijgen. | Monitorondersteuning OSD instellingen |
| Instructies voor probleemoplossing, softwarediagnoosetools, video's voor probleemoplossing of andere richtlijnen voor probleemoplossing. | Problemen oplossen |
| Instructies voor het verkrijgen van software-updates (niet van toepassing op displayproducten). | N/A |
| Instructies over hoe de gebruiker persoonlijke gegevens kan verwijderen. Als de instructies vernietiging van de opslag vereisen, worden instructies verstrekt om de opslag te vervangen (niet van toepassing op weergaveproducten). | N/A |

Het is acceptabel dat de service-instructies informatie uitsluiten die, zoals bepaald door de fabrikant:

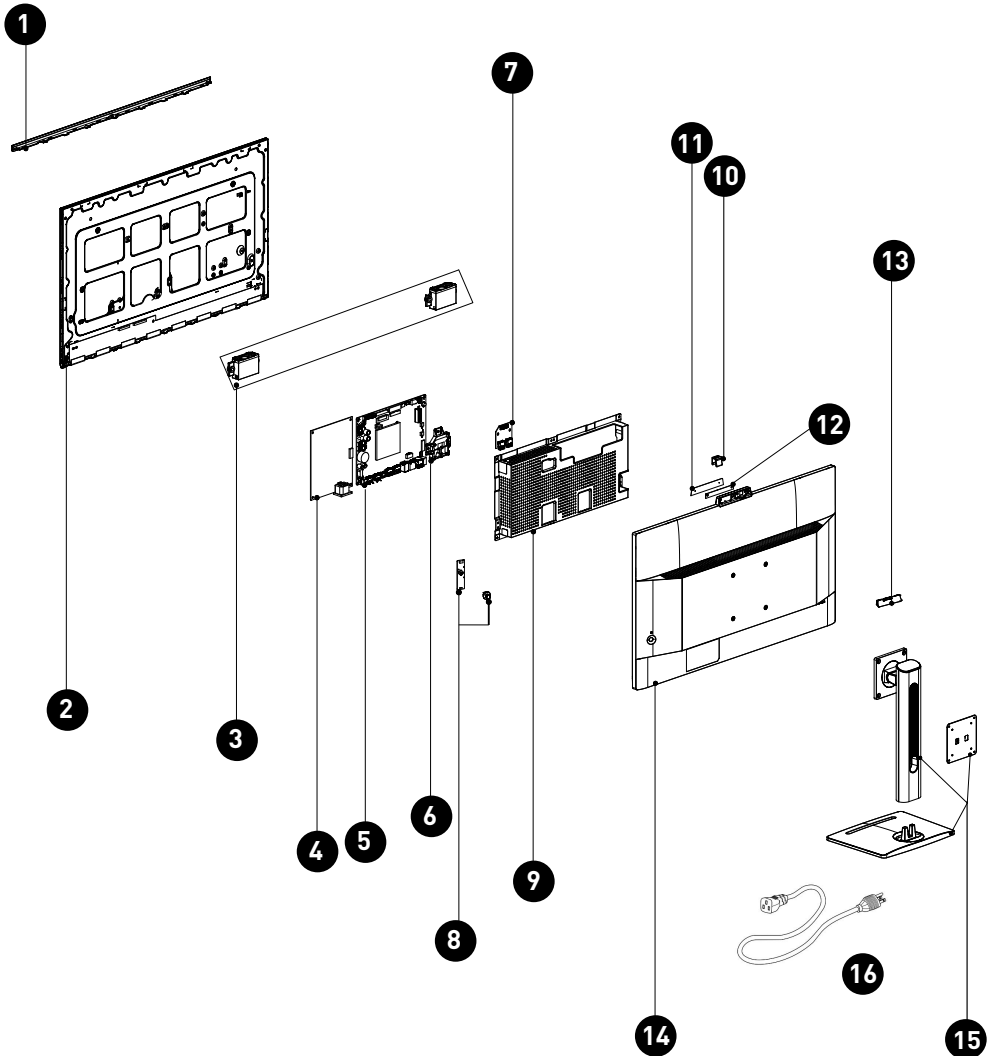
| | |
|--|-----|
| a) Kan de gebruiker blootstellen aan het risico op letsel, of | N/A |
| b) Schendt intellectuele eigendomsrechten, of | N/A |
| c) De privacy of veiligheid van de gebruiker in gevaar brengt, of | N/A |
| d) Betreft het demonteren van een batterijpakket of voeding | N/A |
| Als een van de vier bovenstaande uitsluitingen wordt geclaimd, moet de fabrikant aantonen hoe het product na reparatie weer in normale bedrijfsconditie wordt gebracht. Reparatie kan vervanging van de component(en) omvatten die bij de uitsluiting horen. | N/A |

Demontage & Montage

Productcomponenten en accessoires

Belangrijk

MSI biedt de onderstaande lijst met componenten voor de gekochte systeemconfiguratie en binnen 2 jaar na stopzetting van het product om de operationele levensduur van dat product te verlengen. Verdere services kunnen worden verkregen door contact op te nemen met [MSI Online Klantenservice](#).



| Item | Component/Accessoire |
|------|--------------------------------|
| 1 | <i>Decoratiestrip</i> |
| 2 | <i>LCD-paneel</i> |
| 3 | <i>Luidspreker</i> |
| 4 | <i>Voedingsbord</i> |
| 5 | <i>Moederbord</i> |
| 6 | <i>HUB-beugel</i> |
| 7 | <i>HUB-printplaat</i> |
| 8 | <i>Navi-bord en Navi-toets</i> |
| 9 | <i>Afschermkap</i> |
| 10 | <i>camera slider</i> |
| 11 | <i>Camera voorkantdeksel</i> |
| 12 | <i>Camera-printplaat</i> |
| 13 | <i>Camera achterdeksel</i> |
| 14 | <i>Achterdeksel</i> |
| 15 | <i>De standaard</i> |
| 16 | <i>Stroomkabel</i> |

Productupgradebaarheid en repareerbaarheid

Informatie over hardwarefuncties die kunnen worden upgradebaar, repareerbaar of vervangbaar met alleen algemeen verkrijgbare gereedschappen en een lijst met vervangbare reserveonderdelen per product kunt u opvragen bij de [MSI Online Klantenservice](#).

Voor vervangings-, reparatie- of upgrademethoden kunt u de [hyperlinks](#) in de onderstaande tabel raadplegen.

| Hardware-functie-items | Upgradebaar | Repareerbaar | Vervangbaar | Solderen |
|--|--------------------|---------------------|--------------------|-----------------|
| De hoofdprocessor(en) of het systeem-op-een-chip (SOC) | Nee | Nee | Nee | Ja |
| De hoofdgeheugencapaciteit van het systeem | Nee | N/A | N/A | N/A |
| Massaopslagcapaciteit van het systeem | N/A | N/A | N/A | N/A |
| Draadloze netwerkcapaciteit | N/A | N/A | N/A | N/A |
| Grafische capaciteit (geïntegreerd of discreet) | N/A | N/A | N/A | N/A |
| Weergavepaneel of weergave-eenheid | N/A | Nee | Ja | Nee |
| Geïntegreerde mechanische toetsenborden | N/A | N/A | N/A | N/A |
| Alle batterijen | N/A | N/A | N/A | N/A |
| Alle externe en interne voedingen | N/A | Nee | Ja | Nee |
| Alle ventilatorsamenstellingen | N/A | N/A | N/A | N/A |
| EN Ten minste twee van de volgende (of één, als alle overige ontbreken in het product): | Upgradebaar | Repareerbaar | Vervangbaar | Solderen |
| Luidsprekers | Nee | Nee | Ja | Nee |
| Camera | Nee | Nee | Ja | Nee |
| Aanraakscherm | N/A | N/A | N/A | N/A |
| I/O-connectoren en externe stroomaansluiting | Nee | Nee | Nee | Ja |
| Lezers (bijv. magneetstrip, Dallas-sleutel, vingerafdruk, smartcard) | N/A | N/A | N/A | Nee |

Aanbevolen gereedschap

De volgende gereedschappen kunnen nodig zijn tijdens het demonteren en monteren.

- Kruiskopschroevendraaier
- Parallelschroevendraaier (optioneel)
- Pincet
- Wrikgereedschap
- Diagonale tang (optioneel)
- Heteluchtpistool (optioneel)
- Antistatische handschoenen
- Antistatische polsband (optioneel)
- Antistatische mat met aardingsdraad (optioneel)
- Antistatische polsband (optioneel)

Schroeflijst

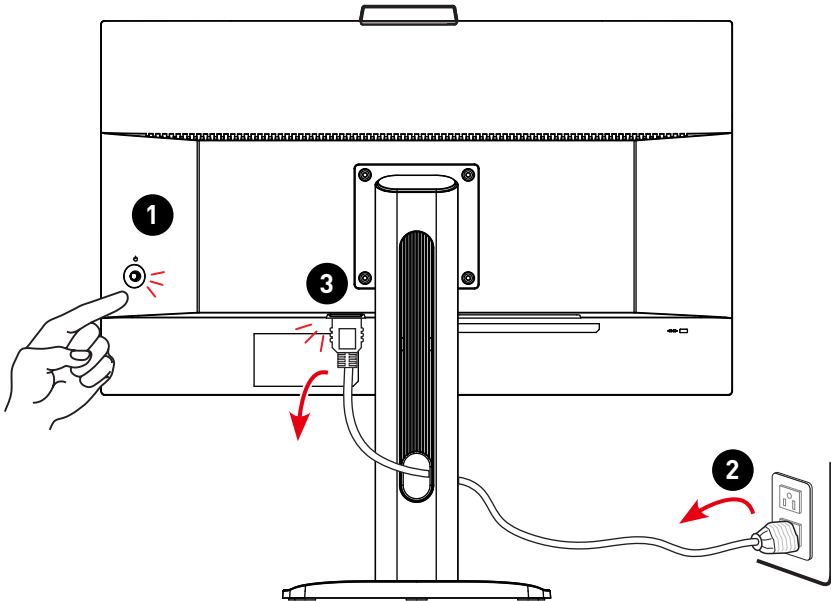
Raadpleeg de onderstaande schroevenlijst terwijl u de computer demonteert en monteert.

Let op: Deze schroevenlijst is alleen ter referentie en kan per model verschillen. Het wordt ten zeerste aanbevolen dat gebruikers contact opnemen met het geautoriseerde servicecentrum voor verdere assistentie.

| component | Schroeftype | Aantal |
|----------------|-------------|--------|
| Decoratiestrip | M2.5*4 | 5 |
| Voedingsbord | M3*6 | 4 |
| Afschermkap | M3*3 | 4 |
| Moederbord | M3*6 | 4 |

Vorbereiding op demontage

1. Schakel de monitor en uw computer uit.
2. Haal de netsnoeren van uw monitor en pc uit het stopcontact.
3. Koppel alle kabels en het netsnoer los van de monitor.



 **Belangrijk**

- *Koppel alle stroombronnen los en plaats de monitor op een stabiele ondergrond voordat u deze demonteert/monteert.*
- *Wanneer u het netsnoer loskoppelt, moet u altijd het connectorgedeelte van het snoer vasthouden. Trek nooit rechtstreeks aan het snoer.*
- *Plaats de monitor niet op een plek waar deze wordt blootgesteld aan mist, rook, trillingen, veel stof, zoute of vette lucht of andere corrosieve gassen en dampen.*
- *Om elektrostatische ontlading te voorkomen, dient u een antistatische polsband te dragen voordat u componenten aanraakt die gevoelig zijn voor elektrostatische ontlading.*
- *Behandel het beeldscherm met extra voorzichtigheid, aangezien het kwetsbaar is en kan breken.*
- *Voer geen onderhoud uit met natte handen.*
- *Na de montage, zorg ervoor dat alle schroeven zijn teruggeplaatst en dat er geen losse schroeven binnenin het product achterblijven.*

De standaard

Demontage van de standaard

1. Leg de monitor met het scherm naar beneden op een stabiel, beschermd oppervlak.
2. Zoek en verwijder de schroeven waarmee de standaard vastzit **1**.
3. Til de standaard **2** omhoog en verwijder deze van de monitor.



Montage van de standaard

1. Leg de monitor met het scherm naar beneden op een stabiel, beschermd oppervlak.
2. Lijn de schroefgaten in de standaard uit met de schroefgaten in de achterdeksel.
3. Plaats de schroeven **1** terug en draai ze vast om de standaard **2** vast te zetten.



Achterdeksel

Demontage van het achterdeksel

1. Plaats uw duimen op de achterdeksel **1**, en andere vingers **2** tegen de voorste rand. Druk uw duimen **3** omlaag om de boven-, linker- en rechterkant van de achterdeksel te openen.

Belangrijk

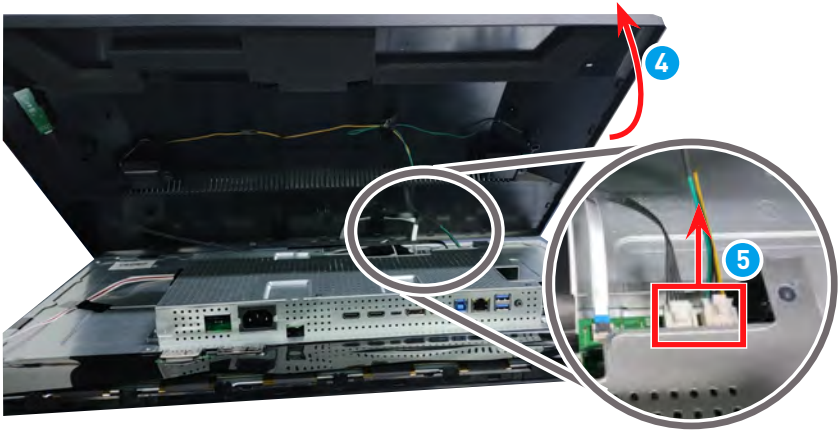
- Vermijd druk met uw vingers op het schermoppervlak, dit kan het scherm beschadigen.
-



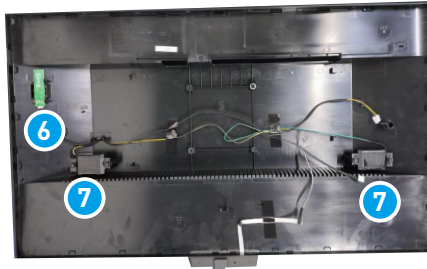
2. Gebruik een wrikgereedschap om voorzichtig de onderkant van de achterdeksel los te wrikken.



3. Til de achterdeksel voorzichtig op **4** en wees voorzichtig bij het loskoppelen van de luidsprekerkabels **5**.



4. Verwijder voorzichtig het Navi-bord **6**, de luidsprekers **7**, en alle kabels van de achterdeksel.

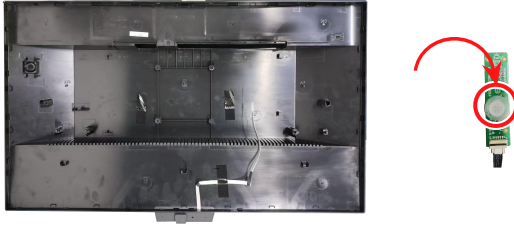


5. Verwijder de Navi-toets om het proces te voltooien.

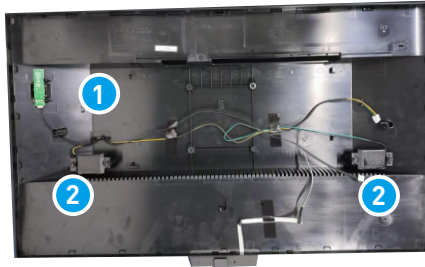


Montage van het achterdekseel

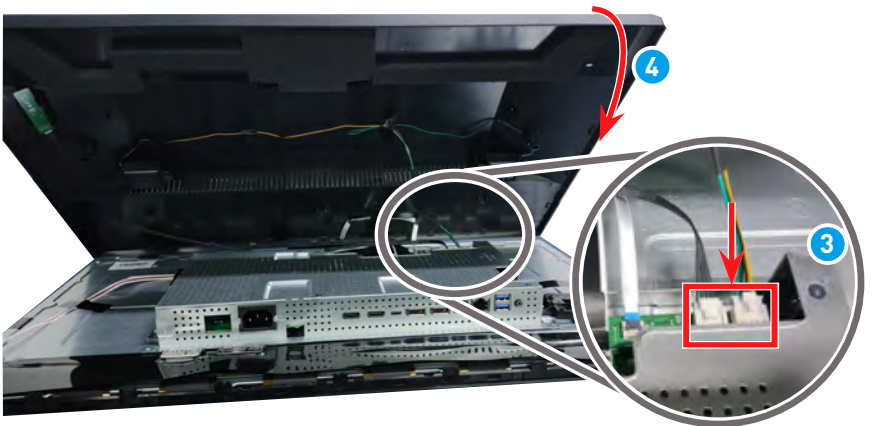
1. Plaats de Navi-toets om te beginnen met het monteren van de achterdekseel.



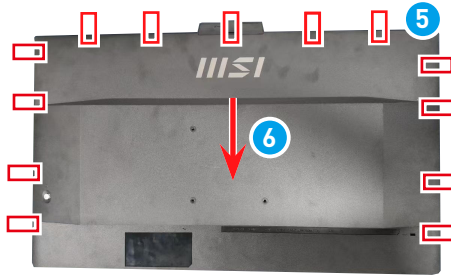
2. Bevestig het Navi-bord **1** en de luidsprekers **2** voorzichtig op hun op hun plaats en leid de kabels.



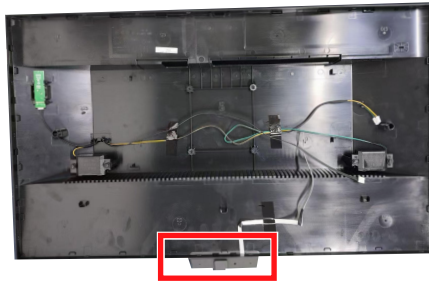
3. Sluit de luidsprekerkabels **3** voorzichtig aan op het moederbord en sluit vervolgens de achterdekseel **4**.



-
4. Lijn de lipjes op de achterdeksel uit met de sleuven **5**. Duw de achterdeksel voorzichtig naar beneden **6** om te voltooien.

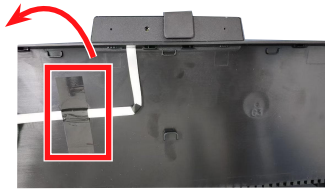


Camera



Demontage van de camera

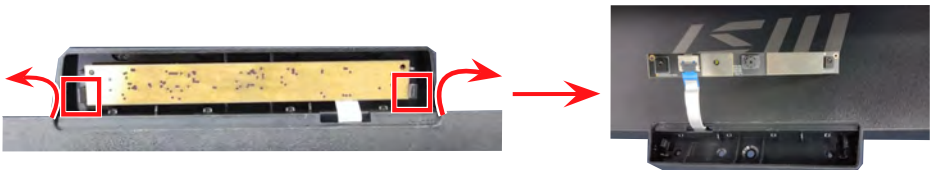
1. Verwijder de kabeltape waarmee de camera is verbonden.



2. Breek de camera slid open ① en gebruik het wrikgereedschap om voorzichtig het achterdeksel van de camera open te wrikken ②.

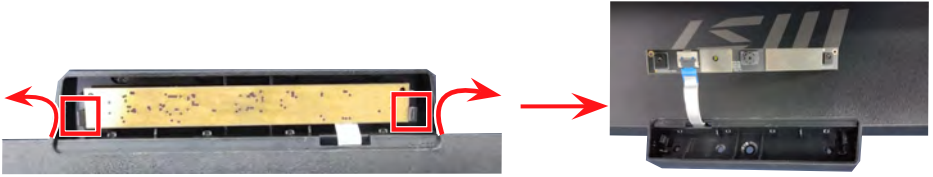


3. Gebruik uw duim om voorzichtig de clip aan de linker- en rechterkant te breken en verwijder de camera-printplaat.



Montage van de camera

1. Gebruik je duim om voorzichtig de camera-printplaat op de vergrendelingen aan de linker- en rechterzijde te drukken.



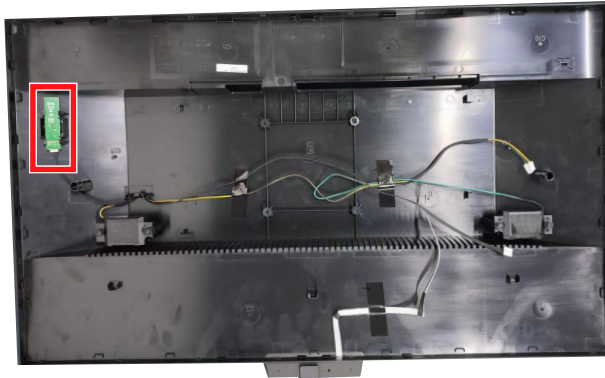
2. Gebruik je duim om voorzichtig het achterdeksel van de camera in de bijbehorende achtercase ① te drukken, en druk op de camera slider ②.



3. Draad en plakband.

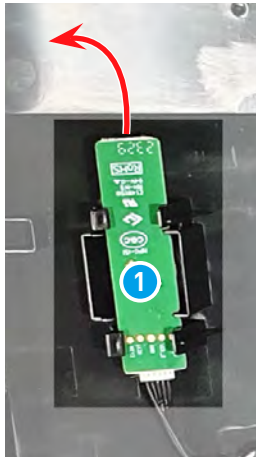


Navi-bord en Navi-toets

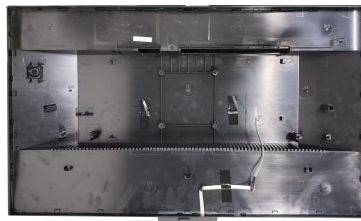


Demontage van het navi-bord en de navi-toets

1. Til het Navi-bord ① op en verwijder het samen met de kabels uit de achterdeksel.



2. Verwijder de Navi-toets ② om de achterdeksel vrij te maken.

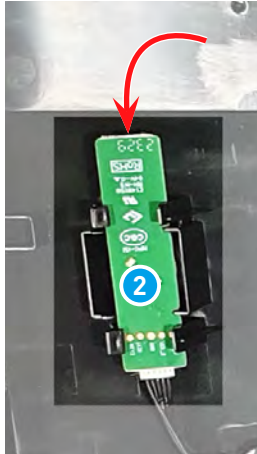


Montage van het navi-bord en de navi-toets

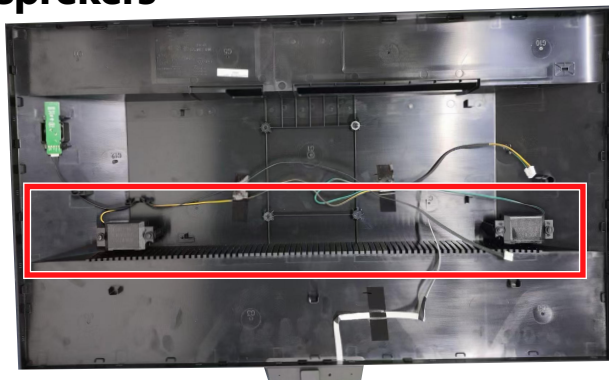
1. Plaats de Navi-toets **1** om te beginnen met het monteren van de achterdeksel.



2. Lijn het Navi-toetsenbord **2** uit en vervang het op de achterdeksel.



Luidsprekers

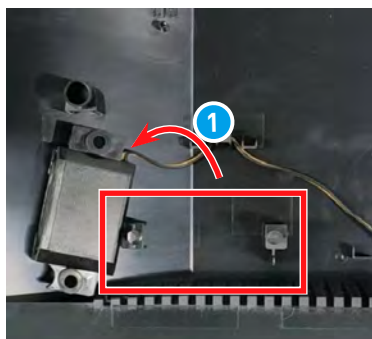


Demontage van de luidsprekers

1. Zoek luidsprekers.

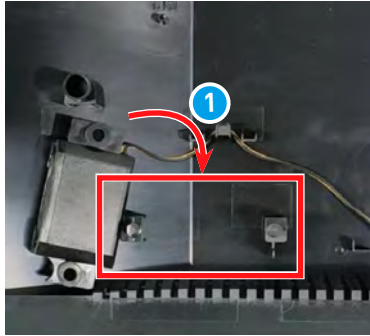


2. Haal de luidsprekers uit de houders **1** en verwijder de luidsprekerkabels voorzichtig.



Montage van de luidsprekers

1. Lijn de luidsprekerkabels uit en bevestig de luidsprekers aan de houders **1**.



2. Leid de luidsprekerkabels en sluit ze aan.

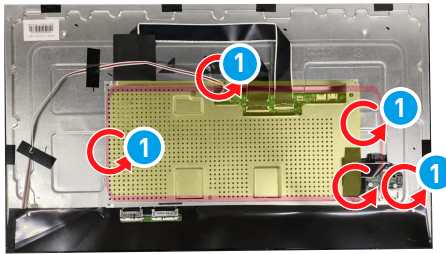


LCD-paneel en afschermkap

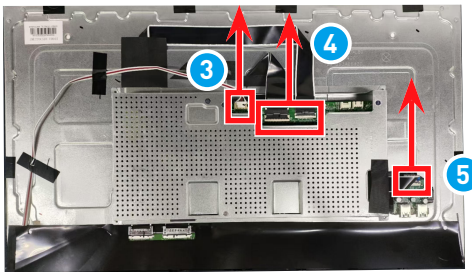


Demontage van het LCD-paneel en de afschermkap

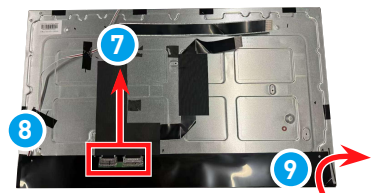
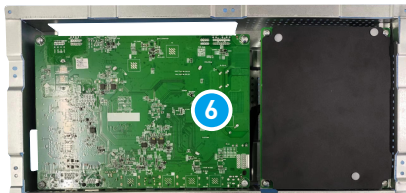
1. Verwijder de schroeven van de afschermkap **1** en de schroeven van de decoratiestrip **2**.



2. Koppel de LED-kabel los **3**. En het loskoppelen van de paneelsignaalkabel **4**.
Neem de HUB-printplaat-kabel **5** los en verwijder de HUB-printplaat.

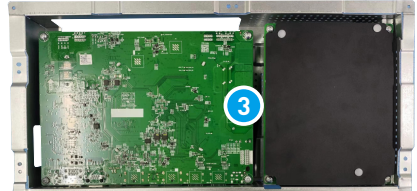
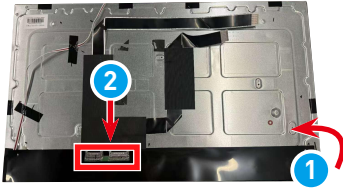


3. Verwijder de afschermkap **6**, de paneelsignaal-kabel **7**, de LED-kabel **8**, de T-Con-bord **9** en de plakband.

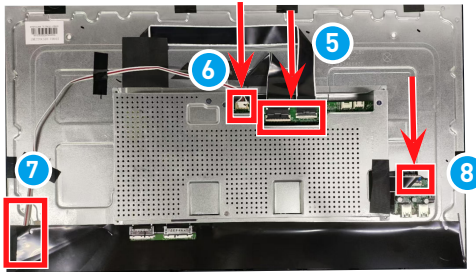


Montage van het LCD-paneel en de afschermkap

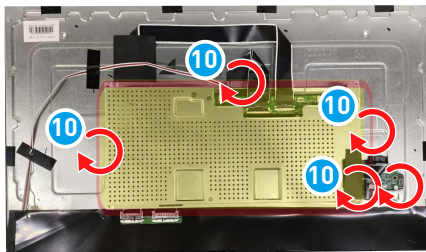
1. Installeer het T-Con-bord **1** met de bijbehorende plakband, sluit de cable paneelsignaalkabel **2**, aan en zoek de afschermkap **3** en de HUB-printplaat.



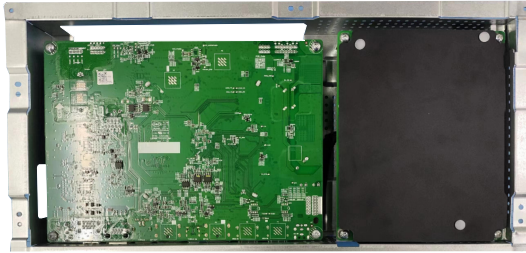
2. Sluit de paneelsignaalkabel aan **5**, houd de ontgrendelingslipjes van de kabel ingedrukt en trek de kabel voorzichtig naar binnen. Sluit de LED-kabel **6** aan beide uiteinden aan en **7** vergeet niet om de LED-kabel in de linkerhoek van het LCD-paneel in zwarte tape te wikkelen om lichtlekage te voorkomen. Steek de HUB-printplaat-kabel in **8**.



3. Bevestig de schroeven van de decoratiestrip **9** en de schroeven van de afschermkap **10** om het geheel af te maken.



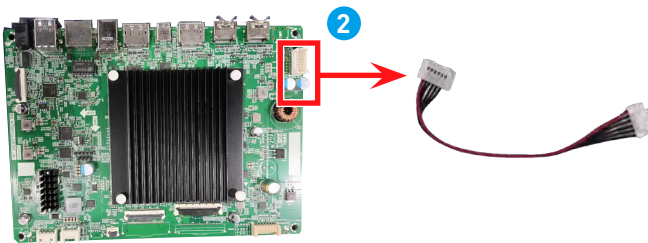
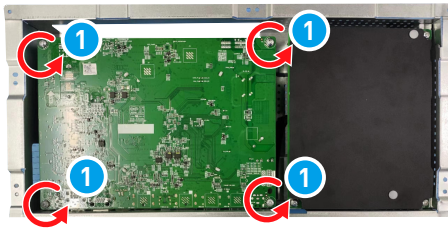
Moederbord



Demontage van het moederbord

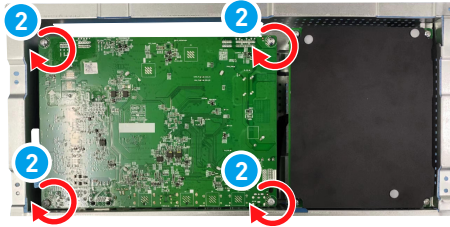
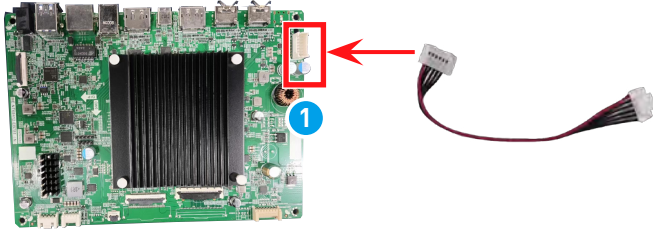
Volg de [Demontage van het LCD-paneel en de afschermkap](#) om het moederbord te verwijderen.

1. Zoek het moederbord en verwijder de schroeven. ①
2. Koppel de kabel van het linker moederbord ② los om te voltooien.

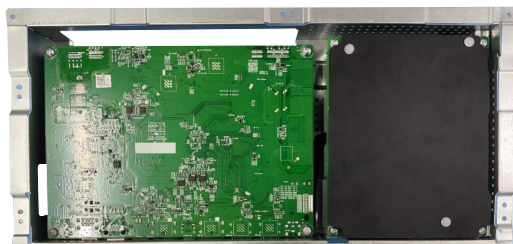


Montage van het moederbord

1. Sluit de kabel van het linker moederbord **1** aan om te voltooien.
2. Zoek het moederbord en verwijder de schroeven. **2**



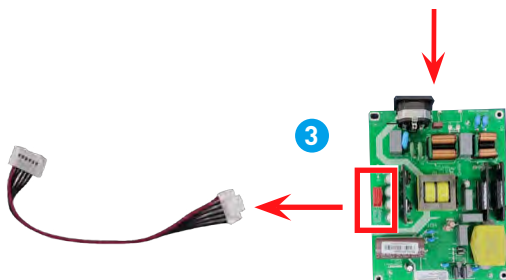
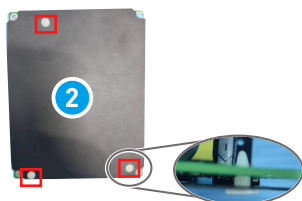
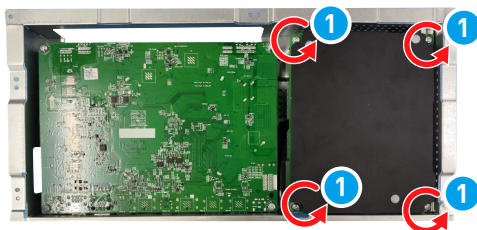
Voedingsbord



Demontage van het voedingsbord

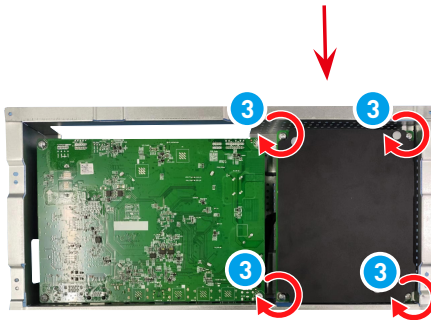
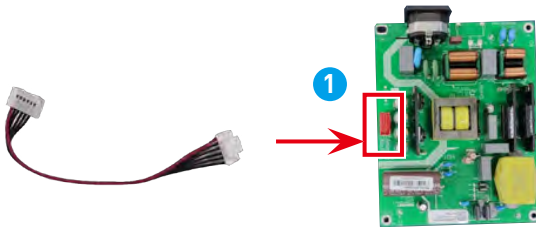
Volg de [Demontage van het LCD-paneel en de afschermkap](#) om het voedingsbord te verwijderen.

1. Verwijder de schroeven op het voedingsbord. **1**
2. Verwijder de clip tussen de isolatieplaat en de voedingsstrip. **2**
3. Koppel de kabel van het rechter voedingsbord **3** los om te voltooien.



Montage van het voedingsbord

1. Sluit de kabel van het rechter voedingsbord 1 aan om te voltooien.
2. Bevestig de clip tussen de isolatieplaat en de voedingsstrip. 2
3. Bevestig de schroeven op het voedingsbord. 3



Decoratiestrip



Demontage van de decoratiestrip

1. Volg de [Demontage van het LCD-paneel en de afschermkap](#) om de decoratiestrip te verwijderen.
2. Plaats de monitor met het scherm naar beneden. Verwijder de schroeven **1** die de decoratiestrip aan de LCD-rand bevestigen met een kruiskopschroevendraaier.



3. Met de monitor naar boven gericht, trek voorzichtig naar buiten om de decoratiestrip **2** van de LCD-rand te verwijderen.



Montage van de decoratiestrip

1. Plaats de decoratiestrip **1** terug op de LCD-rand, met de schroefgaten uitgelijnd, en klik de strip vervolgens op zijn plaats door de randen naar beneden te drukken.

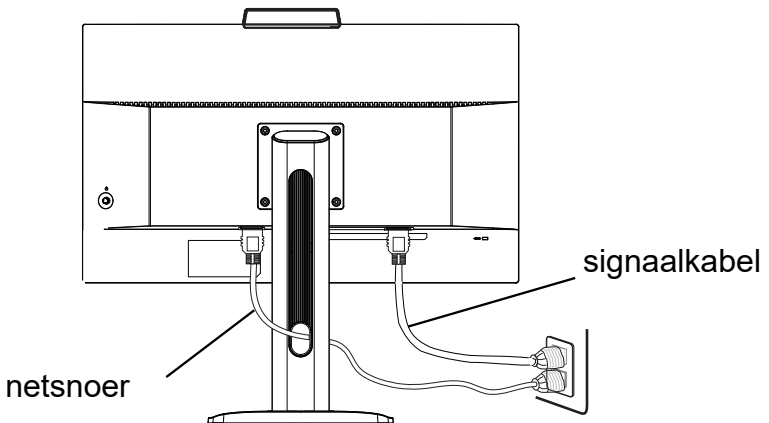
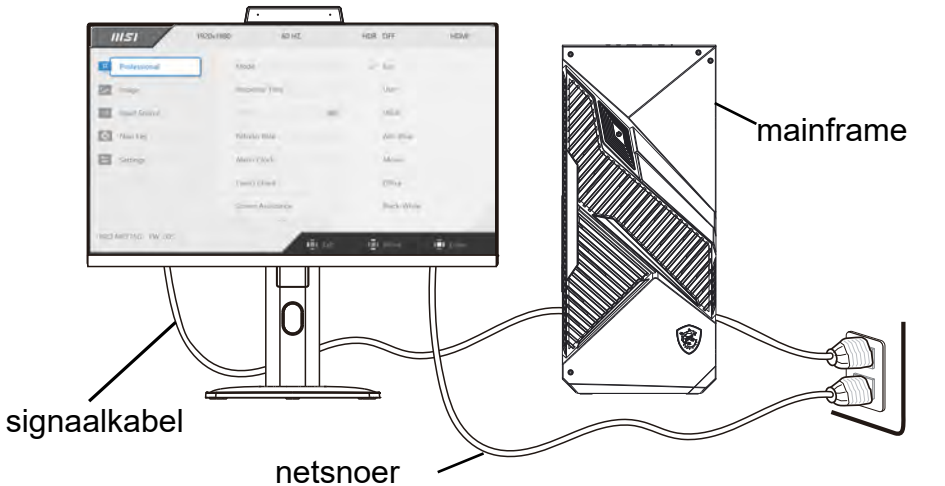


2. Plaats de schroeven **2** terug en draai ze vast met een kruiskopschroevendraaier om de decoratiestrip aan de LCD-rand te bevestigen.



Opstarten na onderhoud

1. Sluit de signaalkabel van de monitor aan op uw pc. Sluit het netsnoer aan op de monitor-voedingsaansluiting en het stopcontact. Zet de monitor aan.
2. Controleer, afhankelijk van de signaalpoorten van de monitor, de VGA-, HDMI- en DP-poorten in volgorde. Verander de weergave naar rode, groene, blauwe, witte en zwarte schermen om te controleren of een beeld abnormaal is.
3. Druk op de Menu-toets en pas de Helderheid of andere functies aan om het scherm te controleren op afwijkingen.
4. Controleer de audio- en volumeregeling op afwijkingen bij het aansluiten op verschillende signaalpoorten.
5. Reset de monitor na inspectie. Schakel de monitor uit en koppel alle kabels los.



Problemen oplossen

Gebruikers kunnen de volgende tips raadplegen of [MSI Monitor Support](#) bezoeken voor snelle en eenvoudige probleemoplossing bij veelvoorkomende problemen met het product. Het wordt altijd aangeraden dat gebruikers contact opnemen met het geautoriseerde MSI-servicecentrum voor geavanceerde technische ondersteuning indien nodig.

De aan/uit-LED is uit.

- Druk nogmaals op de aan/uit-knop van de monitor.
- Controleer of de voedingskabel van de monitor goed is aangesloten.

Geen afbeelding.

- Controleer of de grafische kaart van de computer correct is geïnstalleerd.
- Controleer of de computer en de monitor zijn aangesloten op het stopcontact en of ze aan staan.
- Controleer of de monitorsignaalkabel correct is aangesloten.
- De computer staat mogelijk in de stand-by-modus. Druk op een willekeurige toets om de monitor te activeren.

Het schermbeeld heeft niet het juiste formaat of is niet gecentreerd.

- Raadpleeg Vooraf ingestelde weergavemodi om de computer in te stellen op een instelling die geschikt is voor de weergave op de monitor.

Geen Plug & Play.

- Controleer of de voedingskabel van de monitor goed is aangesloten.
- Controleer of de monitorsignaalkabel correct is aangesloten.
- Controleer of de computer en de grafische kaart Plug & Play-compatibel zijn.

De pictogrammen, het lettertype of het scherm zijn vaag, onscherp of vertonen kleurproblemen.

- Gebruik geen videoverlengkabels.
- Pas de helderheid en het contrast aan.
- Pas de RGB-kleur aan of stem de kleurtemperatuur af.
- Controleer of de monitorsignaalkabel correct is aangesloten.
- Controleer of de pinnen van de signaalkabelconnector verbogen zijn.

De monitor begint te knippen of vertoont golven.

- Pas de vernieuwingsfrequentie aan op de mogelijkheden van uw monitor.
- Werk de drivers van uw grafische kaart bij.
- Houd de monitor uit de buurt van elektrische apparaten die elektromagnetische interferentie (EMI) kunnen veroorzaken.

Hoe u de resolutie-instellingen van uw monitor kunt wijzigen

https://www.msi.com/support/technical_details/MNT_Resolution

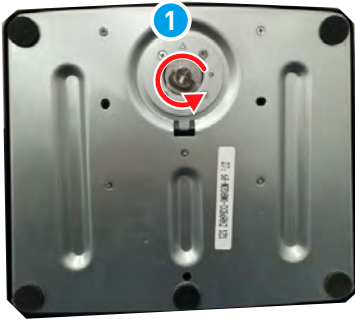
Over de responstijd van de monitor

https://www.msi.com/support/technical_details/MNT_Perf_Product_Responding_Speed

Richtlijnen voor recycling

Standaardvoet

1. Volg de stappen voor het [Demontage van de standaard](#) om de verstelbare standaard van de monitor te verwijderen.
2. Door de snelsluitingen **1** van de standaardvoet te demonteren, worden de verstelbare standaard en de voet **2** van elkaar gescheiden.



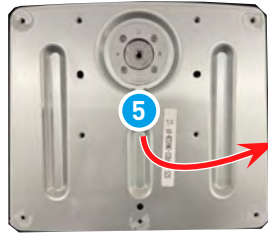
-
3. U ziet dat de standaard en de voet gescheiden zijn.



4. Draai de voet om. Trek de rubberen pads **3** eraf en verwijder de schroeven **4** eronder met een kruiskopschroevendraaier om de voet te openen.

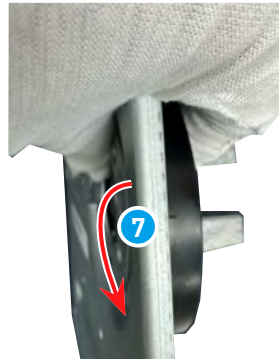


5. Open en verwijder de stalen bodemplaat **5**, de kunststof bodemplaat kan worden gerecycled door gekwalificeerde recyclers.



Beide platen

6. Verwijder de schroeven van de voet **6** en verwijder alle componenten **7**.

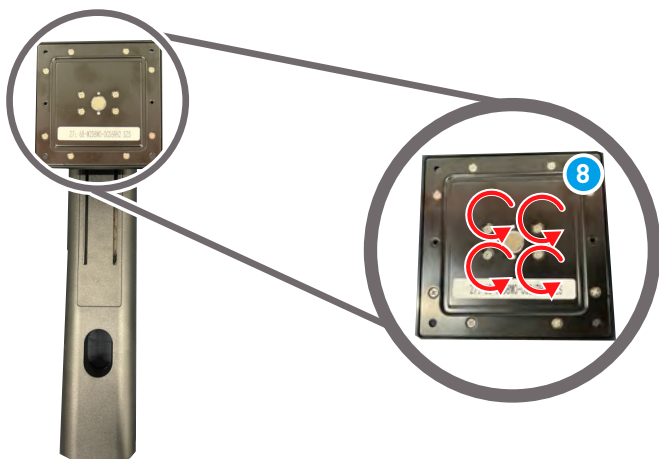


7. Beide borden kunnen worden gerecycled door gekwalificeerde recyclers.



VESA-plate

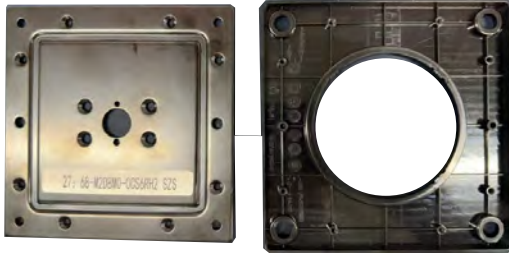
8. Gebruik een kruiskopschroevendraaier om de schroeven van de standaard los te maken **8**.



9. Gebruik een wrikgereedschap om de stalen en kunststof VESA-plate rond de rand open te maken.

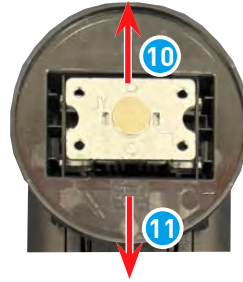


10. De kunststof VESA-plate kan worden gerecycled door gekwalificeerde recyclers.

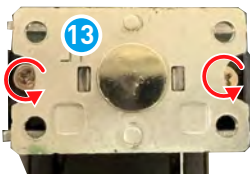


Standaardbehuizing

11. Verwijder de ronde schijfvormige bovenkant **9** volgens de onderstaande instructies **10 11 12**.



12. Verwijder de schroeven **13** om de dop eraf te halen **14**.



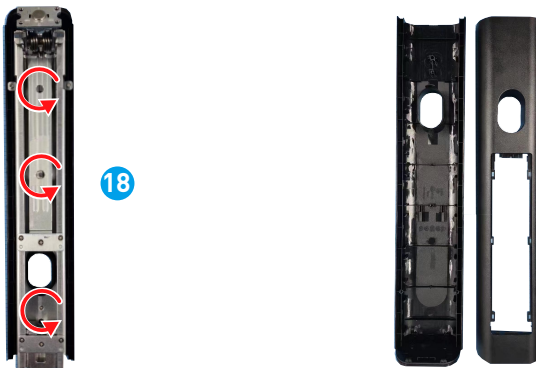
13. Maak het recht met een tang **15** en verwijder de behuizing **16**.



14. Gebruik een wrikgereedschap om voorzichtig de behuizing van de steun open te wrikken **17**.



15. Draai de schroeven **18** los en de verwijderde standaardbehuizing kan worden gerecycled door een gekwalificeerde recycler.



Achterdeksel

Belangrijk

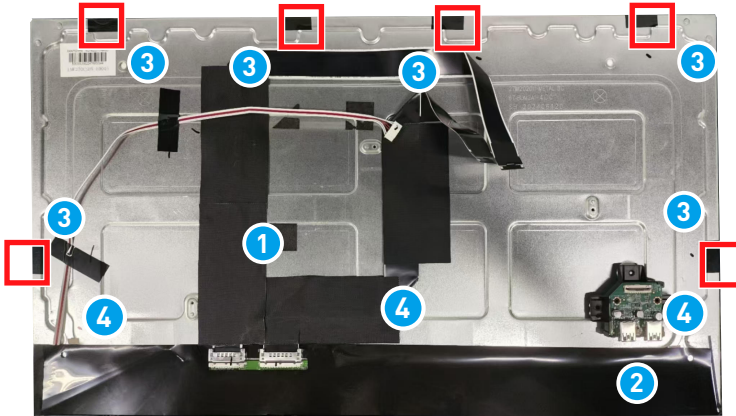
Voordat u de gescheiden kunststof onderdelen recyclet, verwijder dan met een kruiskopschroevendraaier of een diagonale tang alle schroefbossen met koperen stangen, indien aanwezig.

1. Volg de stappen in [Demontage van het achterdeksel](#) om de achterdeksel te verwijderen.
2. Volg de stappen in [Demontage van de camera](#) om de achterdeksel te verwijderen.
3. Volg de stappen in [Demontage van het navi-bord en de navi-toets](#) om de achterdeksel te verwijderen.
4. Volg de stappen in [Demontage van de luidsprekers](#) om de achterdeksel te verwijderen.
5. Nadat alle componenten zijn gedemonteerd, kan de achterdeksel worden gerecycled door gekwalificeerde recyclers.



Verwijderen van Decoratiestrip en LCD-rand

1. Volg de [Demontage van het LCD-paneel en de afschermkap](#) om de decoratiestrip en de LCD-rand te verwijderen.
2. Plaats de displaymodule op de werkbank, verwijder de FFC-kabel **1**, trek de plakband eraf **2** **3**, en verwijder het geleidende doek **4**.



3. Plaats de monitor met de voorkant naar beneden. Verwijder de schroeven **5** van de decoratiestrip en de LCD-rand die aan het LCD-paneel zijn bevestigd met een kruiskopschroevendraaier.



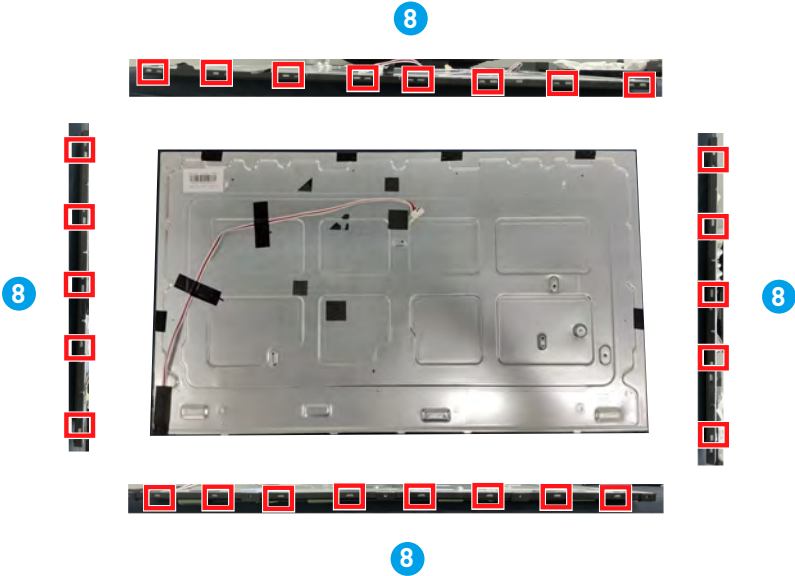
4. Zorg dat de monitor naar boven wijst en trek de decoratiestrip **6** voorzichtig naar buiten om deze van het LCD-paneel te verwijderen.



5. Neem drie stukken kreukelband van plakpapier en plak het bronbord op het LCD- paneel **7**

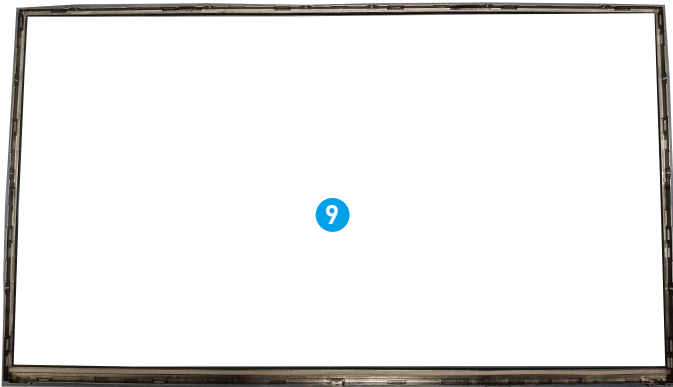


6. Gebruik een hefboompje om de LCD-rand **8** te openen en het rubberen frame los te maken van de achterplaat, die in totaal 26 sluitingen heeft.





7. De LCD-rand 9 kan gerecycled worden.



Belangrijk

1. Deze demontage moet in een schone ruimte worden uitgevoerd.
 2. Draag een antistatische polsband wanneer u het moederbord en het LCD-paneel aanraakt.
 3. Er moet een ionenventilator aanwezig zijn om statische elektriciteit te verwijderen.
 4. Ga voorzichtig te werk om schade aan het LCD-paneel te voorkomen.
-

Instructies voor het einde van de levensduur van het product



Belangrijk

MSI Milieu Informatie

Informatie over de milieu-initiatieven, -beleid, -programma's en -doelen van [Beleid inzake milieuduurzaamheid](#).

Doel

Deze informatie is bedoeld om recyclers te voorzien van richtlijnen over de aanwezigheid van materialen en componenten op productniveau, zoals vereist door de EU WEEE-richtlijn en de wijzigingsrichtlijn.

Informatie over component- en materiaalidentificatie

De volgende stoffen, preparaten of componenten dienen gescheiden van andere AEEA te worden afgevoerd of teruggewonnen, in overeenstemming met artikel 4 van de EU-richtlijn 75/442/EEG.

Identificeer materialen voor materialen en componenten van de lijst met afgedankte elektrische en elektronische apparatuur.

*1: De volgende artikelnummers komen overeen met die in [Productcomponenten en accessoires](#).

| Materialen | Item*1 | Locatie |
|--|--------------------|-------------------|
| Polychloorbifenyyl (PCB) bevattende condensatoren en alle polychloorbifenylen en polychloorterfenylen (PCB/PCT) bevattende elektrische apparatuur | — | Afwezig |
| Kwikhoudende componenten, zoals schakelaars of achtergrondverlichtingslampen | — | Afwezig |
| Batterijen | — | Afwezig |
| Printplaten van mobiele telefoons in het algemeen, en van andere apparaten als het oppervlak van de printplaat groter is dan 10 vierkante centimeter | 5 | Moederbord |
| | 8 | Navi-bord |
| | 4 | Voedingsbord |
| | 12 | Camera-printplaat |
| | 7 | HUB-printplaat |
| | 2 | Bronbord |
| Toner cartridges, vloeibaar en pasta, evenals kleurentoner | — | Afwezig |
| Plastic dat verboden vlamvertragers bevat | — | Afwezig |

| Materialen | Item* ¹ | Locatie |
|--|--------------------|--------------|
| Asbestafval en componenten die asbest bevatten | — | Afwezig |
| Kathodestraalbuizen | — | Afwezig |
| Chloorfluorkoolstoffen (CFK's), chloorfluorkoolwaterstoffen (HCFK's) of fluorkoolwaterstoffen (HFK's), koolwaterstoffen (HC) | — | Afwezig |
| Gasontladingsslampen | — | Afwezig |
| Vloeibaar-kristalbeeldschermen (waar van toepassing, inclusief hun behuizing) met een oppervlak groter dan 100 vierkante centimeter en alle beeldschermen met achtergrondverlichting door gasontladingsslampen | 2 | LCD-paneel |
| Externe elektrische kabels | 16 | Netsnoer |
| Componenten die vuurvaste keramische vezels bevatten | — | Afwezig |
| Componenten die radioactieve stoffen bevatten, of materialen die radioactief worden | — | Afwezig |
| Elektrolytische condensatoren die stoffen bevatten waarover bezorgdheid bestaat (hoogte > 25 mm, diameter > 25 mm of evenredig vergelijkbaar volume) | 4 | Voedingsbord |
| Beryllium en zijn verbindingen (inclusief berylliumoxide) | — | Afwezig |
| Vloeistoffen | — | Afwezig |

Service voor het terugnemen van producten

Afgedankte elektrische apparatuur kan gevaarlijke stoffen bevatten en daarmee de gezondheid van de mens en het milieu in gevaar brengen. Daarom is een goede verwijdering vereist. MSI biedt gratis recycling van EPEAT-geregistreerde producten om ervoor te zorgen dat het product het einde van zijn levensduur bereikt en dat het op verantwoorde wijze wordt gerecycled.

Om uw apparatuur via deze service op de juiste manier te laten recycleren, volgt u de volgende stappen:

1. Verwijder uw persoonlijke gegevens uit uw afgedankte apparatuur.
2. [KLIK HIER](#) en ontdek hoe u uw afgedankte product kunt recycleren.
3. Zoek op de website naar een MSI-recyclinglocatie bij u in de buurt.
4. Neem telefonisch of per e-mail contact op met de aangewezen recyclinglocatie om uw ophaalafpraak te maken. De klanten zijn verantwoordelijk voor eventuele verzend- en bezorgkosten.

OSD-instellingen

OSD-instellingen

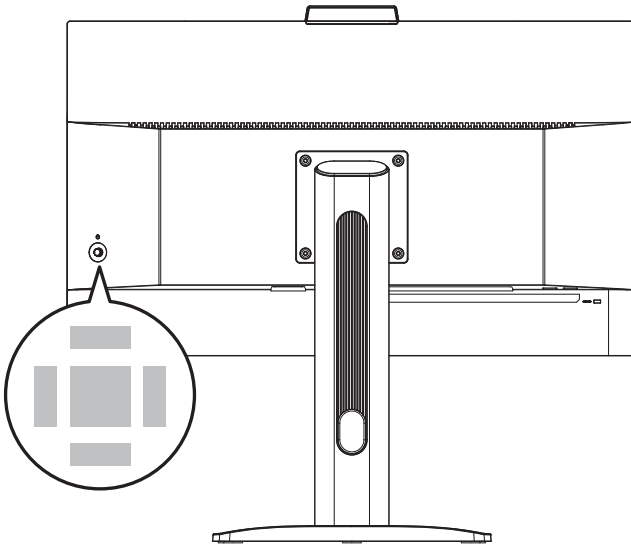
In dit hoofdstuk vindt u essentiële informatie over de OSD-instelling.



Alle informatie kan zonder voorafgaande kennisgeving worden gewijzigd.

Navi-toets

De monitor wordt geleverd met een Navi Key, een multi-directionele bediening waarmee je het On-Screen Display (OSD)-menu kunt navigeren.



Omhoog/Omlaag/Links/Rechts:

- selecteren van functiemenu's en items
- functiewaarden aanpassen
- functiemenu's openen/verlaten

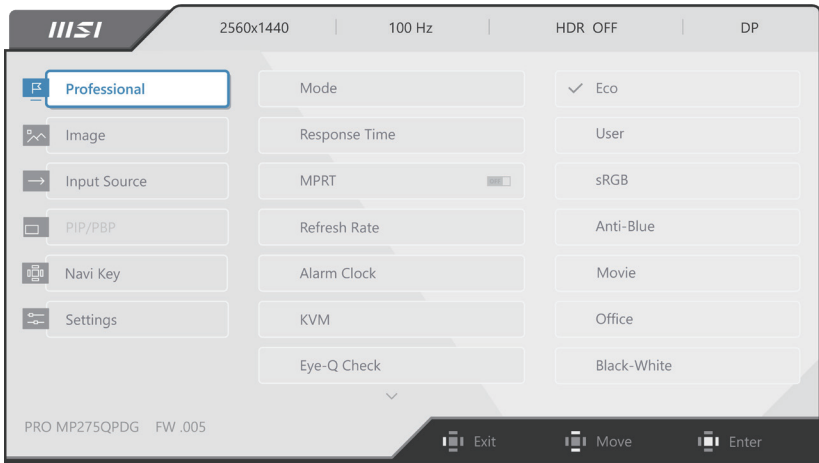
Midden:

- het On-Screen Display (OSD) starten
- submenu's openen
- een selectie of instelling bevestigen

Sneltoets

- Gebruikers kunnen vooraf ingestelde functiemenu's openen door de Navi-toets omhoog, omlaag, naar links of naar rechts te bewegen wanneer het OSD-menu inactief is.
- Gebruikers kunnen hun eigen sneltoetsen aanpassen om toegang te krijgen tot verschillende functiemenu's.

OSD-menu's



Belangrijk


De volgende instellingen worden grijs weergegeven wanneer HDR-signalen worden ontvangen:

- MPRT
- Laag blauw licht
- HDCR
- Helderheid
- Contrast
- Kleurtemperatuur
- PIP/PBP

Professioneel

| Menu 1e niveau | 2e/3e niveau menu | Beschrijving | | | | | | |
|----------------|--------------------|---|---------------------|--------------|--------------------|---------------------|--------------------|------------|
| Modus | Eco | <ul style="list-style-type: none"> • Gebruik de linker- of rechterknop om effecten te selecteren en een voorbeeld ervan te bekijken. • Druk op de middenknop om uw modus te bevestigen en toe te passen. • De standaardinstelling "Eco"-modus voldoet aan de eisen van de "Laag blauw licht"-norm van TÜV Rheinland en de Eyesafe-certificering. • Het activeren van sRGB heeft invloed op: <table border="1" data-bbox="551 1241 934 1361"> <thead> <tr> <th>Beïnvloede functie</th> <th>Funciestatus</th> </tr> </thead> <tbody> <tr> <td>› Kleurtemperatuur</td> <td rowspan="3">Kan niet selecteren</td> </tr> <tr> <td>› Laag blauw licht</td> </tr> <tr> <td>› Contrast</td> </tr> </tbody> </table> | Beïnvloede functie | Funciestatus | › Kleurtemperatuur | Kan niet selecteren | › Laag blauw licht | › Contrast |
| | Beïnvloede functie | | Funciestatus | | | | | |
| | › Kleurtemperatuur | | Kan niet selecteren | | | | | |
| | › Laag blauw licht | | | | | | | |
| | › Contrast | | | | | | | |
| | Gebruiker | | | | | | | |
| | sRGB | | | | | | | |
| Anti-Blauw | | | | | | | | |
| Film | | | | | | | | |
| Office | | | | | | | | |
| Zwart-Wit | | | | | | | | |

| Menu 1e niveau | 2e/3e niveau menu | Beschrijving | | | | | | | | | | |
|------------------------|---------------------|---|--|---------------|--------------|---------------------|---------------|--|--------|--|-----------------|------------------|
| Reactietijd | Normaal | <ul style="list-style-type: none"> Als u de instelling op 'Snelst' instelt, wordt de reactietijd het kortst en worden onscherpe beelden verbeterd bij snelle spellen. | | | | | | | | | | |
| | Snel | | | | | | | | | | | |
| | Snelst | | | | | | | | | | | |
| MPRT | UIT | <ul style="list-style-type: none"> MPRT is beschikbaar wanneer de vernieuwingsfrequentie hoger is dan 85 Hz. Het activeren van MPRT heeft invloed op: <table border="1" data-bbox="551 371 934 520"> <thead> <tr> <th>Beïnvloede functie</th> <th>Functiestatus</th> </tr> </thead> <tbody> <tr> <td>» Helderheid</td> <td>Kan niet selecteren</td> </tr> <tr> <td>» Reactietijd</td> <td></td> </tr> <tr> <td>» HDCR</td> <td></td> </tr> <tr> <td>» Adaptive-Sync</td> <td>Instellen op UIT</td> </tr> </tbody> </table> | Beïnvloede functie | Functiestatus | » Helderheid | Kan niet selecteren | » Reactietijd | | » HDCR | | » Adaptive-Sync | Instellen op UIT |
| | Beïnvloede functie | | Functiestatus | | | | | | | | | |
| » Helderheid | Kan niet selecteren | | | | | | | | | | | |
| » Reactietijd | | | | | | | | | | | | |
| » HDCR | | | | | | | | | | | | |
| » Adaptive-Sync | Instellen op UIT | | | | | | | | | | | |
| AAN | | | | | | | | | | | | |
| Vernieuwingsfrequentie | Locatie | Linksboven | <ul style="list-style-type: none"> De locatie is aanpasbaar in het OSD-menu. Druk op de middelste knop om te bevestigen en uw vernieuwingsfrequentielocatie toe te passen. Deze monitor volgt en werkt op de vooraf ingestelde schermvernieuwingsfrequentie van het besturingssysteem. | | | | | | | | | |
| | | Rechtsboven | | | | | | | | | | |
| | | Linksonder | | | | | | | | | | |
| | | Rechtsonder | | | | | | | | | | |
| | | Aanpassen | | | | | | | | | | |
| | UIT | | | | | | | | | | | |
| AAN | | | | | | | | | | | | |
| Wekker | Locatie | Linksboven | <ul style="list-style-type: none"> Nadat u de tijd hebt ingesteld, drukt u op de middelste knop om de timer te activeren. Gebruikers moeten hun vooraf ingestelde wekker handmatig herstellen na eventuele stroomuitval en opnieuw aansluiten. | | | | | | | | | |
| | | Rechtsboven | | | | | | | | | | |
| | | Linksonder | | | | | | | | | | |
| | | Rechtsonder | | | | | | | | | | |
| | | Aanpassen | | | | | | | | | | |
| | UIT | | | | | | | | | | | |
| | 15:00 | 00:01 ~ 99:59 | | | | | | | | | | |
| | 30:00 | | | | | | | | | | | |
| | 45:00 | | | | | | | | | | | |
| 60:00 | | | | | | | | | | | | |
| KVM | Auto | <ul style="list-style-type: none"> Met Auto kan de monitor automatisch schakelen tussen USB-invoerbronnen, zoals toetsenborden, muizen of andere USB-apparaten. | | | | | | | | | | |
| | Upstream | | | | | | | | | | | |
| | Type C | <ul style="list-style-type: none"> Gebruikers kunnen ook de Upstream-poort of USB Type-C als enige USB-signaalbron aanwijzen. | | | | | | | | | | |

| Menu 1e niveau | 2e/3e niveau menu | Beschrijving | | | | |
|-------------------|---|---|--------------------|--------------|-----------------------|------------------|
| Eye-Q Controle | UIT | <ul style="list-style-type: none"> Selecteer UIT om Eye-Q Controle uit te schakelen. Het activeren van Eye-Q Controle heeft invloed op: <table border="1" data-bbox="551 231 934 292"> <thead> <tr> <th>Beïnvloede functie</th> <th>Funciestatus</th> </tr> </thead> <tbody> <tr> <td>» Info. Op het scherm</td> <td>Instellen op UIT</td> </tr> </tbody> </table> | Beïnvloede functie | Funciestatus | » Info. Op het scherm | Instellen op UIT |
| | Beïnvloede functie | Funciestatus | | | | |
| | » Info. Op het scherm | Instellen op UIT | | | | |
| | Amsler-rooster | <ul style="list-style-type: none"> Selecteer Amsler-rooster om uw centrale gezichtsveld te controleren. | | | | |
| Astigmatisme | <ul style="list-style-type: none"> Selecteer Astigmatisme om uw wazig zicht te controleren. | | | | | |
| Houdingscorrectie | <ul style="list-style-type: none"> Selecteer Houdingscorrectie om uw houding tijdens het zitten te verbeteren. | | | | | |
| Schermassistentie | Geen | <ul style="list-style-type: none"> Gebruikers kunnen Schermassistentie in elke modus aanpassen. | | | | |
| |  | | | | | |
| Schermgrootte | Auto | <ul style="list-style-type: none"> Gebruikers kunnen de schermgrootte in elke modus, elke resolutie en elke vernieuwingsfrequentie van het scherm aanpassen. | | | | |
| | 4:3 | | | | | |
| | 16:9 | | | | | |
| | 16:10 | | | | | |
| | 1:1 | | | | | |
| Adaptive-Sync | UIT | <ul style="list-style-type: none"> Adaptive-Sync voorkomt scherm scheuren. Het activeren van Adaptive-Sync heeft invloed op: <table border="1" data-bbox="551 1098 934 1158"> <thead> <tr> <th>Beïnvloede functie</th> <th>Funciestatus</th> </tr> </thead> <tbody> <tr> <td>» PIP/PBP</td> <td>Instellen op UIT</td> </tr> </tbody> </table> | Beïnvloede functie | Funciestatus | » PIP/PBP | Instellen op UIT |
| | Beïnvloede functie | | Funciestatus | | | |
| » PIP/PBP | Instellen op UIT | | | | | |
| AAN | | | | | | |

Afbeelding

| Menu 1e niveau | 2e/3e niveau menu | Beschrijving |
|----------------|-------------------|---|
| Helderheid | 0-100 | <ul style="list-style-type: none"> Pas de Helderheid correct aan op basis van de omgevingsverlichting. |
| Contrast | 0-100 | <ul style="list-style-type: none"> Pas het Contrast goed aan om uw ogen te laten ontspannen. |
| Scherpte | 0-5 | <ul style="list-style-type: none"> Scherpte verbetert de helderheid en details van afbeeldingen. |

| Menu 1e niveau | 2e/3e niveau menu | Beschrijving | | | | |
|------------------|---------------------|--|--------------------|---------------|--------------|---------------------|
| Beeldverbetering | UIT | <ul style="list-style-type: none"> Beeldverbetering verbetert de randen van het beeld om de scherpte te vergroten. | | | | |
| | Zwak | | | | | |
| | Medium | | | | | |
| | Sterk | | | | | |
| | Sterkste | | | | | |
| Laag blauw licht | UIT | <ul style="list-style-type: none"> Laag blauw licht beschermt uw ogen tegen blauw licht. Wanneer ingeschakeld, past Laag blauw licht de kleurtemperatuur van het scherm aan naar een meer gele gloed. Wanneer de modus is ingesteld op Anti-Blauw, is het verplicht om Laag blauw licht in te schakelen. Deze monitor is een Laag blauw licht-monitor, die de hoeveelheid blauw licht die wordt uitgestraald vermindert zonder dat u de OSD-instellingen hoeft aan te passen. | | | | |
| | AAN | | | | | |
| HDCR | UIT | <ul style="list-style-type: none"> HDCR verbetert de beeldkwaliteit door het contrast van beelden te vergroten. Het activeren van HDCR heeft invloed op: <table border="1" data-bbox="551 683 934 740"> <thead> <tr> <th>Beïnvloede functie</th> <th>Functiestatus</th> </tr> </thead> <tbody> <tr> <td>» Helderheid</td> <td>Kan niet selecteren</td> </tr> </tbody> </table> | Beïnvloede functie | Functiestatus | » Helderheid | Kan niet selecteren |
| | Beïnvloede functie | | Functiestatus | | | |
| » Helderheid | Kan niet selecteren | | | | | |
| AAN | | | | | | |
| Kleurtemperatuur | Koel | <ul style="list-style-type: none"> Gebruik de linker- of rechterknop om effecten te selecteren en een voorbeeld ervan te bekijken. Druk op de middelste knop om uw modustype te bevestigen en toe te passen. Gebruikers kunnen de kleurtemperatuur aanpassen in de aanpassingsmodus. | | | | |
| | Normaal | | | | | |
| | Warm | | | | | |
| | Aanpassing | | R (0-100) | | | |
| | | | G (0-100) | | | |
| B (0-100) | | | | | | |

Invoerbron

| Menu 1e niveau | 2e niveaumenu | Beschrijving |
|----------------|---------------|--|
| HDMI™ 1 | | <ul style="list-style-type: none"> Selecteer een invoerbron uit de lijst. |
| HDMI™ 2 | | |
| DP | | |
| D-Sub | | |
| Auto Scan | UIT | <ul style="list-style-type: none"> Gebruikers kunnen de Navi-toets gebruiken om de invoerbron te selecteren in de onderstaande status: <ul style="list-style-type: none"> Terwijl "Auto Scan" is ingesteld op "UIT" terwijl de monitor in de energiebesparende modus staat; Terwijl het berichtvenster "Geen signaal" op de monitor wordt weergegeven. |
| | AAN | |

PIP/PBP

| Menu 1e niveau | 2e/3e niveau menu | | Beschrijving | | | | | | | | | | | | | | | | |
|--------------------------|---|--------------|--|--------------------|--------------|---------------|---------------------|-------------|--|--------|--|-----------------|------------------|-------------|--|--------------------------|---|---------------------|--|
| UIT | | | <ul style="list-style-type: none"> Met PIP (Picture in Picture) kunnen gebruikers meerdere videobronnen tegelijk op één scherm weergeven. Eén programma wordt op het volledige scherm weergegeven, terwijl één of meer andere programma's in ingevoegde vensters worden weergegeven. PBP (Picture by Picture) is een vergelijkbare functie waarmee twee invoerbronnen naast elkaar op het scherm worden weergegeven. Met Display-schakelaar kunnen gebruikers schakelen tussen primaire en secundaire invoerbronnen. Als er maar één signaalangang is, worden de Display-schakelaar en de Audio-schakelaar grijs weergegeven. Gebruikers kunnen de verhouding van de vensterverdeling aanpassen door de modus 1/2/3 te wijzigen. Terwijl de Display-schakelaar is geselecteerd in PBPx3 of PBPx4, zal de bron met de klok mee wisselen. Het activeren van PIP/PBP heeft invloed op: | | | | | | | | | | | | | | | | |
| PIP | Bron | HDMI™1 | | | | | | | | | | | | | | | | | |
| | | HDMI™2 | | | | | | | | | | | | | | | | | |
| | | DP | | | | | | | | | | | | | | | | | |
| | | Type C | | | | | | | | | | | | | | | | | |
| | PIP-grootte | Klein | | | | | | | | | | | | | | | | | |
| | | Medium | | | | | | | | | | | | | | | | | |
| | | Groot | | | | | | | | | | | | | | | | | |
| | Locatie | Linksboven | | | | | | | | | | | | | | | | | |
| | | Rechtsboven | | | | | | | | | | | | | | | | | |
| | | Linksonder | | | | | | | | | | | | | | | | | |
| Rechtsonder | | | | | | | | | | | | | | | | | | | |
| Aanpassen | | | | | | | | | | | | | | | | | | | |
| Display-schakelaar | | | | | | | | | | | | | | | | | | | |
| Audio-schakelaar | | | | | | | | | | | | | | | | | | | |
| PBP (X2) | Modus 1 | | | | | | | | | | | | | | | | | | |
| | Modus 2 | | | | | | | | | | | | | | | | | | |
| | Bron 1 | HDMI™1 | | | | | | | | | | | | | | | | | |
| | | HDMI™2 | | | | | | | | | | | | | | | | | |
| | | DP | | | | | | | | | | | | | | | | | |
| | | Type C | | | | | | | | | | | | | | | | | |
| | Bron 2 | HDMI™1 | | | | | | | | | | | | | | | | | |
| | | HDMI™2 | | | | | | | | | | | | | | | | | |
| | | DP | | | | | | | | | | | | | | | | | |
| | | Type C | | | | | | | | | | | | | | | | | |
| | Display-schakelaar | | | | | | | | | | | | | | | | | | |
| | Audio-schakelaar | | | | | | | | | | | | | | | | | | |
| | | | <table border="1"> <thead> <tr> <th>Beïnvloede functie</th> <th>Funciestatus</th> </tr> </thead> <tbody> <tr> <td>» Reactietijd</td> <td>Kan niet selecteren</td> </tr> <tr> <td>» HDMI™ 2.1</td> <td></td> </tr> <tr> <td>» MPRT</td> <td></td> </tr> <tr> <td>» Adaptive-Sync</td> <td>Instellen op UIT</td> </tr> <tr> <td>» HDMI™ CEC</td> <td>Instellen op UIT & kan niet selecteren</td> </tr> <tr> <td>» PIP: Schermgrootte 1:1</td> <td>Instellen op Auto & kan niet selecteren</td> </tr> <tr> <td>» PBP:Schermgrootte</td> <td></td> </tr> </tbody> </table> | Beïnvloede functie | Funciestatus | » Reactietijd | Kan niet selecteren | » HDMI™ 2.1 | | » MPRT | | » Adaptive-Sync | Instellen op UIT | » HDMI™ CEC | Instellen op UIT & kan niet selecteren | » PIP: Schermgrootte 1:1 | Instellen op Auto & kan niet selecteren | » PBP:Schermgrootte | |
| | Beïnvloede functie | Funciestatus | | | | | | | | | | | | | | | | | |
| » Reactietijd | Kan niet selecteren | | | | | | | | | | | | | | | | | | |
| » HDMI™ 2.1 | | | | | | | | | | | | | | | | | | | |
| » MPRT | | | | | | | | | | | | | | | | | | | |
| » Adaptive-Sync | Instellen op UIT | | | | | | | | | | | | | | | | | | |
| » HDMI™ CEC | Instellen op UIT & kan niet selecteren | | | | | | | | | | | | | | | | | | |
| » PIP: Schermgrootte 1:1 | Instellen op Auto & kan niet selecteren | | | | | | | | | | | | | | | | | | |
| » PBP:Schermgrootte | | | | | | | | | | | | | | | | | | | |

Navi-toets

| Menu 1e niveau | 2e niveaumenu | Beschrijving |
|----------------|------------------------|---|
| Omhoog | UIT | <ul style="list-style-type: none"> Alle Navi Key-items kunnen worden aangepast via OSD-menu's. |
| Omlaag | Helderheid | |
| Links | Modus | |
| Rechts | Wekker | |
| | Invoerbron | |
| | Vernieuwingsfrequentie | |
| | Info. Op het scherm | |
| | Audiovolume | |
| | KVM | |

Instellingen

| Menu 1e niveau | 2e niveaumenu | Beschrijving |
|----------------|-------------------------|---|
| Taal | 繁體中文 | <ul style="list-style-type: none"> Gebruikers moeten op de middelste knop drukken om de taalinstelling te bevestigen en toe te passen. Taal is een onafhankelijke instelling. De taalinstelling van de gebruiker overschrijft de fabrieksinstelling. Wanneer gebruikers Reset op Ja zetten, wordt de taal niet veranderd. |
| | English | |
| | Français | |
| | Deutsch | |
| | Italiano | |
| | Español | |
| | 한국어 | |
| | 日本語 | |
| | Русский | |
| | Português | |
| | 简体中文 | |
| | Bahasa Indonesia | |
| | Türkçe | |
| | (Binnenkort meer talen) | |
| Transparantie | 0-5 | <ul style="list-style-type: none"> Gebruikers kunnen de transparantie in elke modus aanpassen. |
| OSD-time-out | 5-30s | <ul style="list-style-type: none"> Gebruikers kunnen de OSD-time-out in elke modus aanpassen. |
| Aan/uit-knop | UIT | <ul style="list-style-type: none"> Wanneer deze optie op UIT staat, kunnen gebruikers op de aan/uit-knop drukken om de monitor uit te schakelen. |
| | Standby | <ul style="list-style-type: none"> Wanneer de stand-bymodus is ingeschakeld, kunnen gebruikers op de aan/uit-knop drukken om het paneel en de achtergrondverlichting uit te schakelen. |

| Menu 1e niveau | 2e niveaumenu | Beschrijving |
|---------------------|---------------|---|
| HDMI™ CEC | UIT | <ul style="list-style-type: none"> HDMI™ CEC (Consumer Electronics Control) ondersteunt Sony PlayStation®, Nintendo® Switch™, Xbox Series X S-consoles en verschillende audio-visuele apparaten die CEC-geschikt zijn. Als HDMI™ CEC op AAN staat: <ul style="list-style-type: none"> De monitor wordt automatisch ingeschakeld wanneer het CEC-apparaat wordt ingeschakeld. Het CEC-apparaat schakelt over naar de energiebesparende modus wanneer de monitor wordt uitgeschakeld. Wanneer de Sony PlayStation®, Nintendo® Switch™ of Xbox Series X S-console is aangesloten, worden Game Mode en Pro Mode automatisch ingesteld op de standaardmodi en kunnen ze later worden aangepast aan de voorkeuren van de gebruiker. |
| | AAN | |
| Type C PD Opladen | UIT | <ul style="list-style-type: none"> Met deze functie kunnen gebruikers hun apparaten opladen via een USB Type-C-connector. Type C PD Opladen stelt gebruikers in staat om hun apparaten op te laden via een USB Type-C-connector, die tot 15W (5V/3A) kan leveren. Type C PD Opladen stelt gebruikers in staat om hun apparaten op te laden via een USB Type-C-connector, die tot 65W (20V/3.25A) kan leveren. Type C PD Opladen stelt gebruikers in staat om hun apparaten op te laden via een USB Type-C-connector, die tot 98W (20V/4.9A) kan leveren. |
| | AAN | |
| USB Hub Signaal | 2.0 | |
| | 3.0 | |
| DP MST | UIT | |
| | AAN | |
| G Sensor | UIT | |
| | AAN | |
| Info. Op het scherm | UIT | <ul style="list-style-type: none"> De informatie over de monitorstatus wordt aan de rechterkant van het scherm weergegeven. |
| | AAN | |
| Audiovolume | 0-100 | <ul style="list-style-type: none"> Gebruikers kunnen het audiovolume in elke modus aanpassen. |
| Reset | JA | <ul style="list-style-type: none"> Gebruikers kunnen Reset en instellingen herstellen naar de oorspronkelijke OSD-standaard in elke modus. |
| | NEE | |