



# **PRO – Serie**

## **LCD – monitor**

PRO MP275QPG  
PRO MP275QPGDE  
Servicegids

# Inhoud

Kennisgeving over auteursrecht en handelsmerken .....	4
Herziening .....	4
Hoe u deze servicegids gebruikt .....	4
Veiligheidsinstructies .....	5
Voeding .....	5
Omgeving .....	5
Voorwaardelijke garantieservice .....	6
Upgrade en service .....	6
Openbaar beschikbare service-informatie .....	7
<b>Demontage &amp; Montage.....</b>	<b>9</b>
Productcomponenten en accessoires .....	10
Productupgradebaarheid en reparerbaarheid .....	12
Aanbevolen gereedschap .....	13
Schroeflijst .....	13
Vorbereiding op demontage .....	14
De standaard .....	16
Demontage van de standaard .....	16
Montage van de standaard .....	17
Achterdeksel .....	18
Demontage van het achterdeksel .....	18
Montage van het achterdeksel .....	20
Navi-bord en Navi-toets .....	22
Demontage van het navi-bord en de navi-toets .....	22
Montage van het navi-bord en de navi-toets .....	23
Luidsprekers .....	24
Demontage van de luidsprekers .....	24
Montage van de luidsprekers .....	25

LCD-paneel en afschermkap .....	26
Demontage van het LCD-paneel en de afschermkap .....	26
Montage van het LCD-paneel en de afschermkap .....	27
Moederbord .....	28
Demontage van het moederbord .....	28
Montage van het moederbord .....	29
Voedingsbord .....	30
Demontage van het voedingsbord .....	30
Montage van het voedingsbord .....	31
Decoratiestrip .....	32
Demontage van de decoratiestrip .....	32
Montage van de decoratiestrip .....	33
Opstarten na onderhoud .....	34
Problemen oplossen .....	35
Richtlijnen voor recycling .....	36
Standaardvoet .....	36
Beide platen .....	37
VESA-plaat .....	38
Standaardbehuizing .....	39
Achterdeksel .....	41
Verwijderen van Decoratiestrip en LCD-rand .....	42
Instructies voor het einde van de levensduur van het product .....	45
Doel .....	46
Informatie over component- en materiaalidentificatie .....	46
Service voor het terugnemen van producten .....	47
<b>OSD-instellingen .....</b>	<b>49</b>
OSD-instellingen .....	50
OSD-menu's .....	51
Afbeelding .....	53
Invoerbron .....	54
PIP/PBP .....	55
Navi-toets .....	56
Instellingen .....	56

# Kennisgeving over auteursrecht en handelsmerken

Copyright © 2023 Micro-Star Int'l Co., Ltd. Alle rechten voorbehouden.

Het gebruikte MSI-logo is een geregistreerd handelsmerk van Micro-Star Int'l Co., Ltd. Handelsmerken en namen van derden zijn eigendom van hun respectievelijke eigenaren. Er wordt geen garantie gegeven met betrekking tot de nauwkeurigheid of volledigheid, noch uitdrukkelijk noch impliciet. MSI behoudt zich het recht voor om zonder voorafgaande kennisgeving wijzigingen aan te brengen in dit document.

## Herziening

V1.0, 2024/07

## Hoe u deze servicegids gebruikt

Deze servicegids biedt een diepgaande illustratie van het demonteren/monteren van het product. Omdat de onderwerpen in deze gids gerelateerd kunnen zijn, wordt aanbevolen om deze eerst van kaft tot kaft te lezen. Daarna kunt u direct naar een specifiek onderwerp gaan dat het meest aan uw onmiddellijke behoeften voldoet.

# Veiligheidsinstructies

Neem de veiligheidsmaatregelen in acht bij het hanteren van het product om letsel of schade aan personen of de functionaliteit van het product te voorkomen.

## Voeding

- Als het netsnoer is voorzien van een 3-pins stekker, schakel dan de beschermende aardingspin van de stekker niet uit. De monitor moet worden aangesloten op een geaard stopcontact.
- Koppel alle stroombronnen los en plaats het product op een stabiele ondergrond voordat u het demonteert/monteert.
- Wanneer u het netsnoer loskoppelt, moet u altijd het connectorgedeelte van het snoer vasthouden. Trek nooit rechtstreeks aan het snoer.
- Plaats het netsnoer op een manier dat mensen er niet op kunnen stappen. Plaats niets bovenop het netsnoer.
- Als dit product met een adapter wordt geleverd, gebruik dan alleen de door MSI geleverde netadapter die is goedgekeurd voor gebruik met dit product.

## Omgeving

- Plaats het product niet in omgevingen met veel mist, rook, trillingen, veel stof, zoute of vette lucht of andere corrosieve gassen en dampen.
- Om elektrostatische ontlading te voorkomen, gebruikt u een antistatische polsband voordat u componenten hanteert. Hanteer elektrostatisch gevoelige componenten, onderdelen en assemblages altijd alleen op statisch-vrije werkgebieden.
- Behandel componenten met zorg. Raak de pinnen of contacten op een component niet aan.
- Plaats de componenten op een geaard antistatisch matje of op het bed dat bij de componenten is geleverd, telkens wanneer de componenten van het product worden gescheiden.
- Behandel het displaypaneel met extra voorzichtigheid, aangezien het kwetsbaar is en kan breken.
- Voer geen onderhoud uit met natte handen.
- Voorkom dat er vreemde stoffen, zoals water, andere vloeistoffen of chemicaliën, in het product terechtkomen tijdens de demontage/montage.
- Na de montage, zorg ervoor dat alle schroeven zijn teruggeplaatst en dat er geen losse schroeven binnenin het product achterblijven.

# Voorwaardelijke garantieservice

MSI biedt een voorwaardelijke garantieservice voor geselecteerde modellen. Bezoek [MSIedencentrum](#) voor meer informatie.

## Upgrade en service

Beschikbare hardwarefuncties worden mogelijk alleen aangeboden als onderdeel van een upgrade-, reparatie- of vervangingservice die wordt aangeboden door MSI of een geautoriseerde serviceprovider.

MSI biedt klanten gedurende 3 jaar vanaf de verkoopdatum vervangende onderdelen, productreparaties en services voor alle EPEAT-geregistreerde producten.

Schade veroorzaakt door onderhoud aan producten die niet door MSI zijn geautoriseerd of door het gebruik van aangepaste of niet door MSI geautoriseerde onderdelen of componenten, valt niet onder de beperkte garantieovereenkomst van MSI.

Bezoek de [MSI Service Locatie](#) om gebruik te maken van deze door MSI aangeboden diensten.

Ga naar [MSI Web Ticket](#) voor verdere assistentie indien nodig.

# Openbaar beschikbare service-informatie

Service-informatie	Sectie
Demontage-instructies inclusief het identificeren van de benodigde gereedschappen.	<a href="#">Productcomponenten en accessoires</a> <a href="#">Aanbevolen gereedschap</a>
Explosietekening van onderdelen.	<a href="#">Productcomponenten en accessoires</a>
Lijst met reserveonderdelen, inclusief door de fabrikant goedgekeurde reserveonderdelen, en hoe u deze kunt verkrijgen.	<a href="#">Productupgradebaarheid en reparatiebaarheid</a>
Onderhoudsprocedures of richtlijnen over waar u deze procedures kunt verkrijgen.	<a href="#">Monitorondersteuning</a> <a href="#">OSD instellingen</a>
Instructies voor probleemoplossing, softwarediagnoستools, video's voor probleemoplossing of andere richtlijnen voor probleemoplossing.	<a href="#">Problemen oplossen</a>
Instructies voor het verkrijgen van software-updates (niet van toepassing op displayproducten).	N/A
Instructies over hoe de gebruiker persoonlijke gegevens kan verwijderen. Als de instructies vernietiging van de opslag vereisen, worden instructies verstrekt om de opslag te vervangen (niet van toepassing op weergaveproducten).	N/A

## Het is acceptabel dat de service-instructies informatie uitsluiten die, zoals bepaald door de fabrikant:

a) Kan de gebruiker blootstellen aan het risico op letsel, of	N/A
b) Schendt intellectuele eigendomsrechten, of	N/A
c) De privacy of veiligheid van de gebruiker in gevaar brengt, of	N/A
d) Betreft het demonteren van een batterijpakket of voeding	N/A
Als een van de vier bovenstaande uitsluitingen wordt geclaimd, moet de fabrikant aantonen hoe het product na reparatie weer in normale bedrijfsconditie wordt gebracht. Reparatie kan vervanging van de component(en) omvatten die bij de uitsluiting horen.	N/A

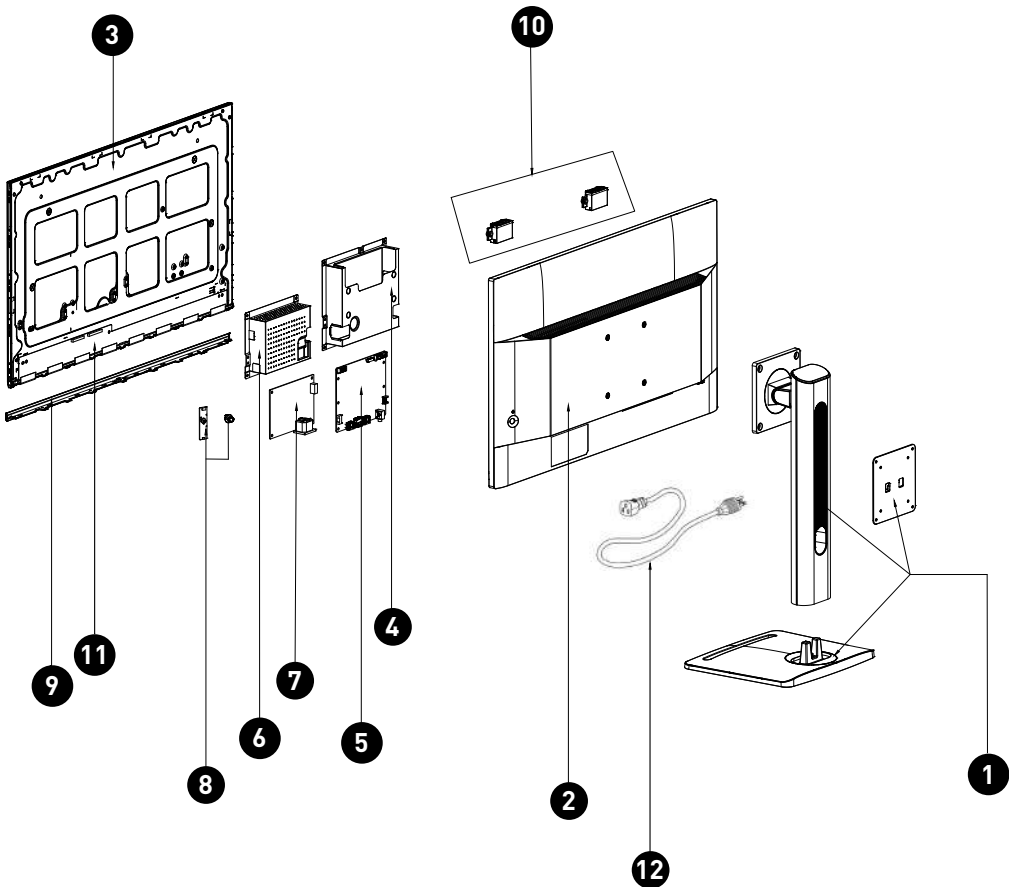


# **Demontage & Montage**

# Productcomponenten en accessoires

 **Belangrijk**

MSI biedt de onderstaande lijst met componenten voor de gekochte systeemconfiguratie en binnen 2 jaar na stopzetting van het product om de operationele levensduur van dat product te verlengen. Verdere services kunnen worden verkregen door contact op te nemen met [MSI Online Klantenservice](#).



Item	Component/Accessoire
1	<u><a href="#">De standaard</a></u>
2	<u><a href="#">Achterdeksel</a></u>
3	<u><a href="#">LCD-paneel</a></u>
4	<u><a href="#">Afschermkap</a></u>
5	<u><a href="#">Moederbord</a></u>
6	<u><a href="#">Afschermkap</a></u>
7	<u><a href="#">Voedingsbord</a></u>
8	<u><a href="#">Navi-bord en Navi-toets</a></u>
9	<u><a href="#">Decoratiestrip</a></u>
10	<u><a href="#">Luidspreker</a></u>
11	<b>Bronbord</b>
12	<b>Stroomkabel</b>

# Productupgradebaarheid en repareerbaarheid

Informatie over hardwarefuncties die kunnen worden upgradebaar, repareerbaar of vervangbaar met alleen algemeen verkrijgbare gereedschappen en een lijst met vervangbare reserveonderdelen per product kunt u opvragen bij de [MSI Online Klantenservice](#).

Voor vervangings-, reparatie- of upgrademethoden kunt u de [hyperlinks](#) in de onderstaande tabel raadplegen.

Hardware-functie-items	Upgradebaar	Repareerbaar	Vervangbaar	Solderen
De hoofdprocessor(en) of het systeem-op-een-chip (SOC)	Nee	Nee	Nee	Ja
De hoofdgeheugencapaciteit van het systeem	Nee	N/A	N/A	N/A
Massaopslagcapaciteit van het systeem	N/A	N/A	N/A	N/A
Draadloze netwerkcapaciteit	N/A	N/A	N/A	N/A
Grafische capaciteit (geïntegreerd of discreet)	N/A	N/A	N/A	N/A
<a href="#">Weergavepaneel of weergave-eenheid</a>	N/A	Nee	Ja	Nee
Geïntegreerde mechanische toetsenborden	N/A	N/A	N/A	N/A
Alle batterijen	N/A	N/A	N/A	N/A
<a href="#">Alle externe en interne voedingen</a>	N/A	Nee	Ja	Nee
Alle ventilatorsamenstellingen	N/A	N/A	N/A	N/A
<b>EN Ten minste twee van de volgende (of één, als alle overige ontbreken in het product):</b>	<b>Upgradebaar</b>	<b>Repareerbaar</b>	<b>Vervangbaar</b>	<b>Solderen</b>
<a href="#">Luidsprekers</a>	Nee	Nee	Ja	Nee
Camera	N/A	N/A	N/A	Nee
Aanraakscherm	N/A	N/A	N/A	N/A
I/O-connectoren en externe stroomaansluiting	Nee	Nee	Nee	Ja
Lezers (bijv. magneetstrip, Dallas-sleutel, vingerafdruk, smartcard)	N/A	N/A	N/A	Nee

# Aanbevolen gereedschap

De volgende gereedschappen kunnen nodig zijn tijdens het demonteren en monteren.

- Kruiskopschroevendraaier
- Parallelschroevendraaier (optioneel)
- Pincet
- Wrikgereedschap
- Diagonale tang (optioneel)
- Heteluchtpistool (optioneel)
- Antistatische handschoenen
- Antistatische polsband (optioneel)
- Antistatische mat met aardingsdraad (optioneel)
- Antistatische polsband (optioneel)

## Schroeflijst

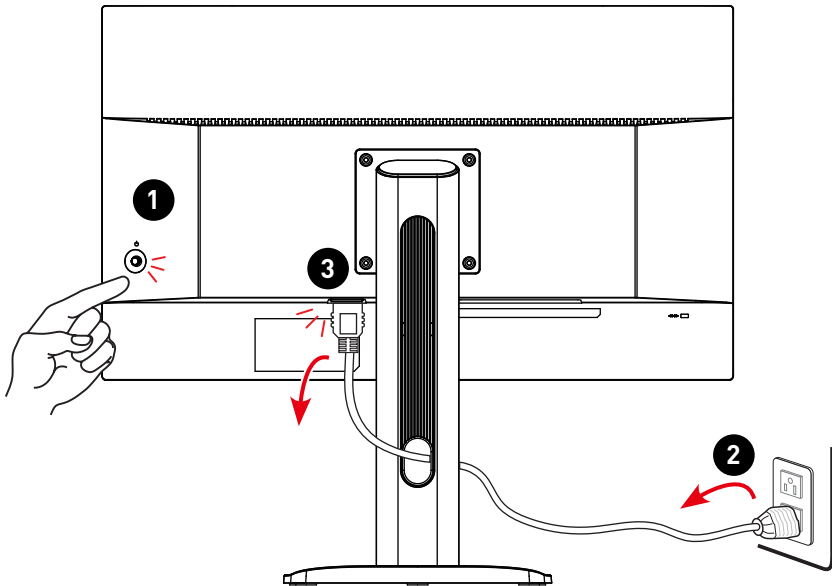
Raadpleeg de onderstaande schroevenlijst terwijl u de computer demonteert en monteert.

Let op: Deze schroevenlijst is alleen ter referentie en kan per model verschillen. Het wordt ten zeerste aanbevolen dat gebruikers contact opnemen met het geautoriseerde servicecentrum voor verdere assistentie.

component	Schroeftype	Aantal
Decoratiestrip	M2.5*4	5
Voedingsbord	M3*6	4
Afschermkap	M3*3	4
Moederbord	M3*6	3

# Vorbereiding op demontage

1. Schakel de monitor en uw computer uit.
2. Haal de netsnoeren van uw monitor en pc uit het stopcontact.
3. Koppel alle kabels en het netsnoer los van de monitor.



 **Belangrijk**

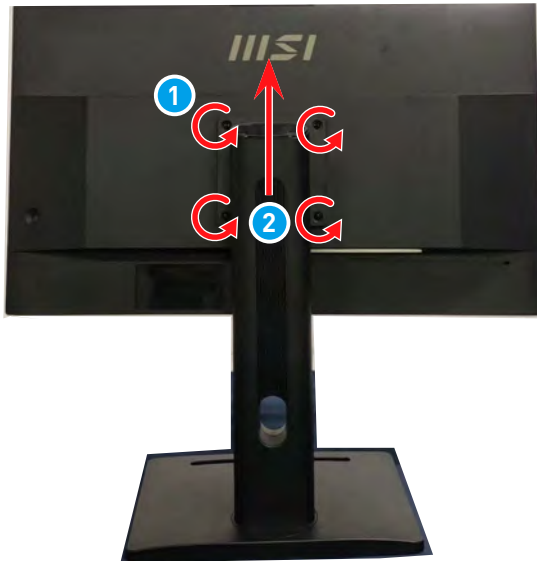
- *Koppel alle stroombronnen los en plaats de monitor op een stabiele ondergrond voordat u deze demonteert/monteert.*
- *Wanneer u het netsnoer loskoppelt, moet u altijd het connectorgedeelte van het snoer vasthouden. Trek nooit rechtstreeks aan het snoer.*
- *Plaats de monitor niet op een plek waar deze wordt blootgesteld aan mist, rook, trillingen, veel stof, zoute of vette lucht of andere corrosieve gassen en dampen.*
- *Om elektrostatische ontlading te voorkomen, dient u een antistatische polsband te dragen voordat u componenten aanraakt die gevoelig zijn voor elektrostatische ontlading.*
- *Behandel het beeldscherm met extra voorzichtigheid, aangezien het kwetsbaar is en kan breken.*
- *Voer geen onderhoud uit met natte handen.*
- *Na de montage, zorg ervoor dat alle schroeven zijn teruggeplaatst en dat er geen losse schroeven binnenin het monitor achterblijven.*

# De standaard

## Demontage van de standaard

---

1. Leg de monitor met het scherm naar beneden op een stabiel, beschermd oppervlak.
2. Zoek en verwijder de schroeven waarmee de standaard vastzit ①.
3. Til de standaard ② omhoog en verwijder deze van de monitor.



## Montage van de standaard

---

1. Leg de monitor met het scherm naar beneden op een stabiel, beschermd oppervlak.
2. Lijn de schroefgaten in de standaard uit met de schroefgaten in de achterdeksel.
3. Plaats de schroeven 1 terug en draai ze vast om de standaard 2 vast te zetten.



# Achterdeksel

## Demontage van het achterdeksel

---

1. Plaats uw duimen op de achterdeksel **1**, en andere vingers **2** tegen de voorste rand. Druk uw duimen **3** omlaag om de boven-, linker- en rechterkant van de achterdeksel te openen.



### **Belangrijk**

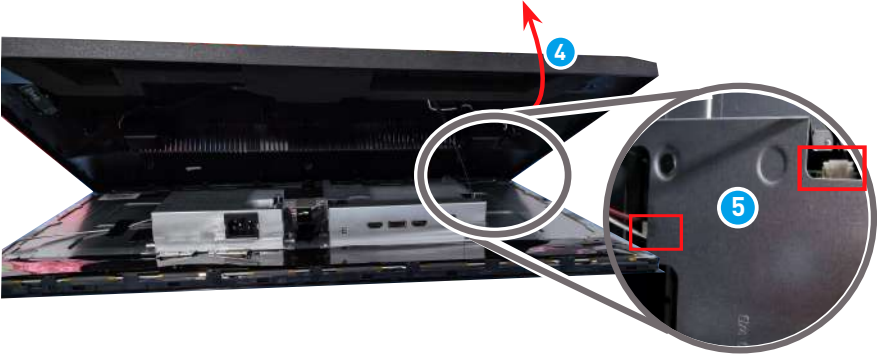
- Vermijd druk met uw vingers op het schermoppervlak, dit kan het scherm beschadigen.
- 



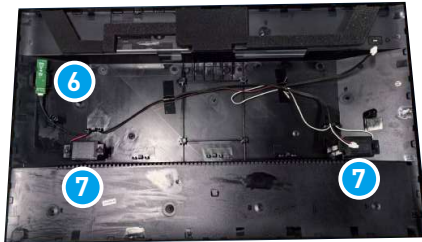
2. Gebruik een wrikgereedschap om voorzichtig de onderkant van de achterdeksel los te wrikken.



3. Til de achterdeksel voorzichtig op **4** en wees voorzichtig bij het loskoppelen van de luidsprekerkabels **5**.



4. Verwijder voorzichtig het Navi-bord **6**, de luidsprekers **7**, en alle kabels van de achterdeksel.



5. Verwijder de Navi-toets om het proces te voltooien.



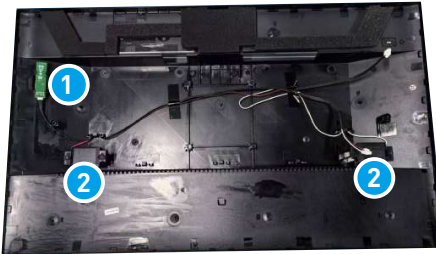
## Montage van het achterdekseel

---

1. Plaats de Navi-toets om te beginnen met het monteren van de achterdekseel.



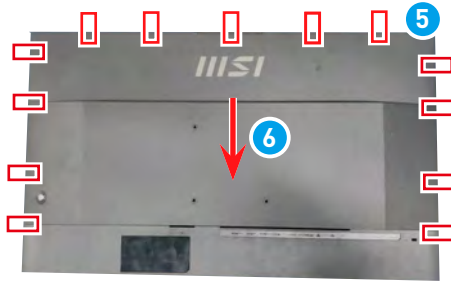
2. Bevestig het Navi-bord **1** en de luidsprekers **2** voorzichtig op hun op hun plaats en leid de kabels.



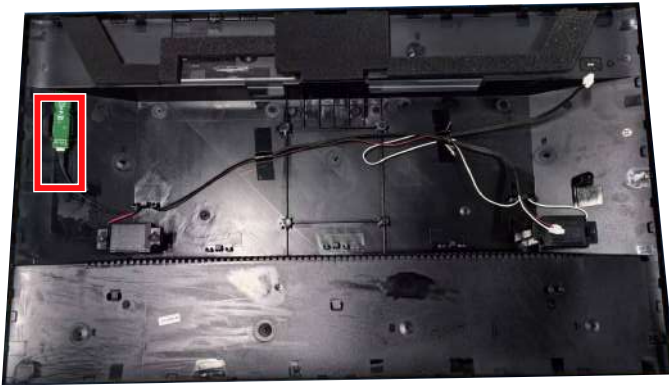
3. Sluit de luidsprekerkabels **3** voorzichtig aan op het moederbord en sluit vervolgens de achterdekseel **4**.



- 
4. Lijn de lipjes op de achterdeksel uit met de sleuven **5**. Duw de achterdeksel voorzichtig naar beneden **6** om te voltooien.



# Navi-bord en Navi-toets



## Demontage van het navi-bord en de navi-toets

1. Til het Navi-bord ① op en verwijder het samen met de kabels uit de achterdeksel .



2. Verwijder de Navi-toets ② om de achterdeksel vrij te maken.



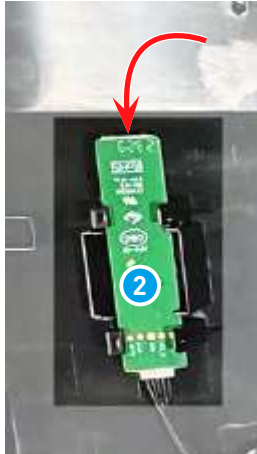
## Montage van het navi-bord en de navi-toets

---

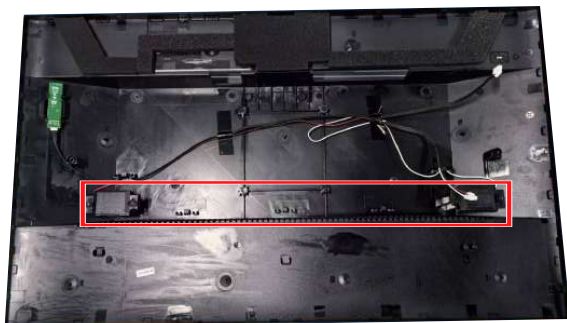
1. Plaats de Navi-toets **1** om te beginnen met het monteren van de achterdeksel.



2. Lijn het Navi-toetsenbord **2** uit en vervang het op de achterdeksel.



# Luidsprekers

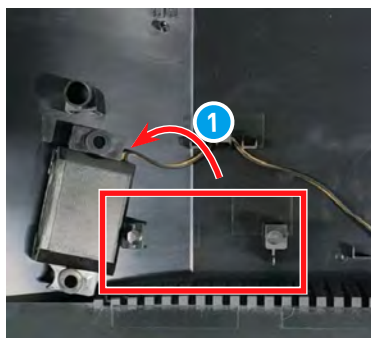


## Demontage van de luidsprekers

1. Zoek luidsprekers.



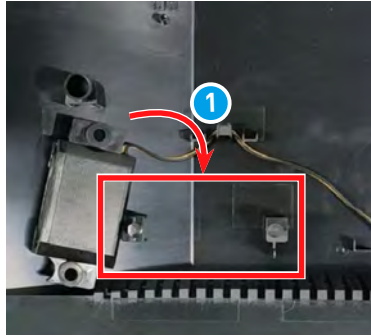
2. Haal de luidsprekers uit de houders **1** en verwijder de luidsprekerkabels voorzichtig.



## Montage van de luidsprekers

---

1. Lijn de luidsprekerkabels uit en bevestig de luidsprekers aan de houders **1**.



2. Leid de luidsprekerkabels en sluit ze aan.

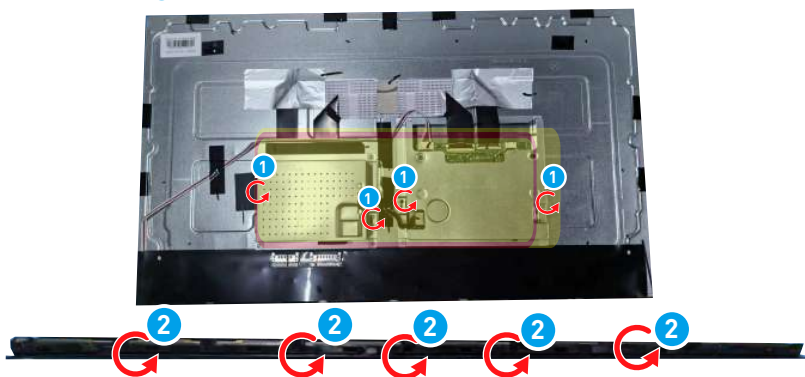


# LCD-paneel en afschermkap

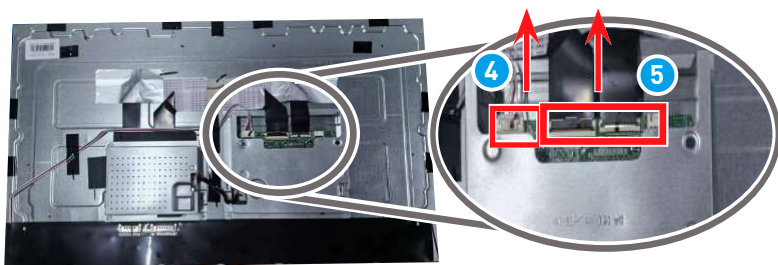


## Demontage van het LCD-paneel en de afschermkap

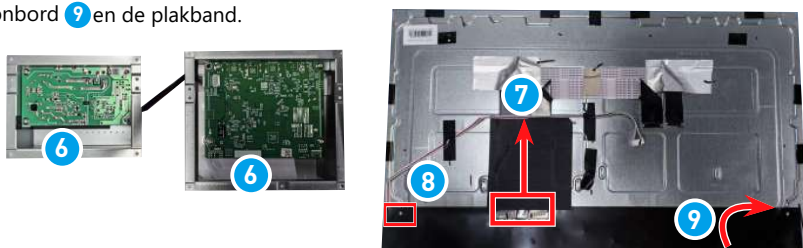
1. Verwijder de schroeven van de afschermkap **1** en de schroeven van de decoratiestrip **2**.



2. Koppel de LED-kabel los **4**. En het loskoppelen van de paneelsignaalkabel **5**.

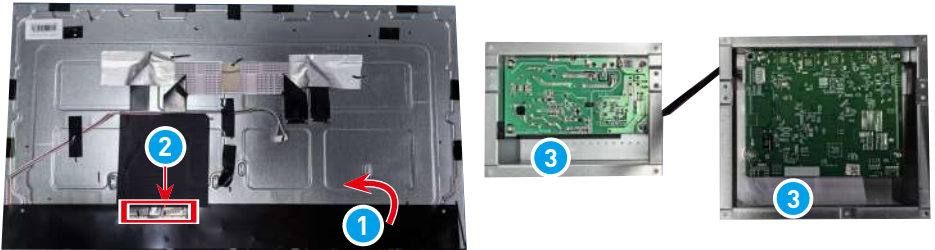


3. Verwijder de afschermkap **6**, de paneelsignaal-kabel **7**, de LED-kabel **8**, de Bronbord **9** en de plakband.

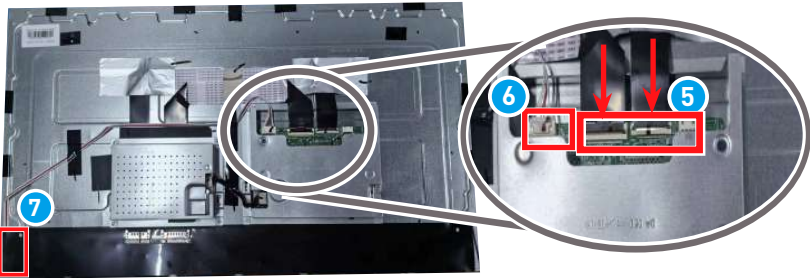


## Montage van het LCD-paneel en de afschermkap

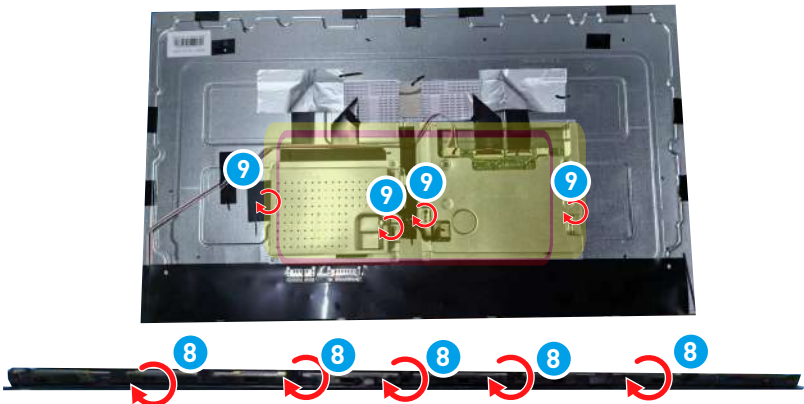
1. Installeer het Bronbord **1** met de bijbehorende plakband, sluit de paneelsignaalkabel **2**, aan en zoek de afschermkap **3**.



2. Sluit de paneelsignaalkabel aan **5**, houd de ontgrendelingslipjes van de kabel ingedrukt en trek de kabel voorzichtig naar binnen. Sluit de LED-kabel **6** aan beide uiteinden aan en **7** vergeet niet om de LED-kabel in de linkerhoek van het LCD-paneel in zwarte tape te wikkelen om lichtlekage te voorkomen.



3. Bevestig de schroeven van de decoratiestrip **8** en de schroeven van de afschermkap **9** om het geheel af te maken.



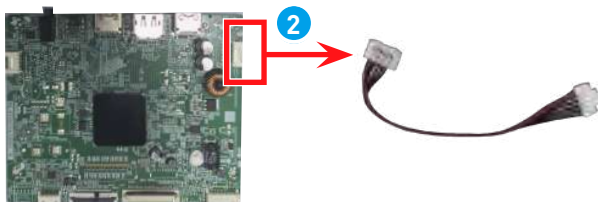
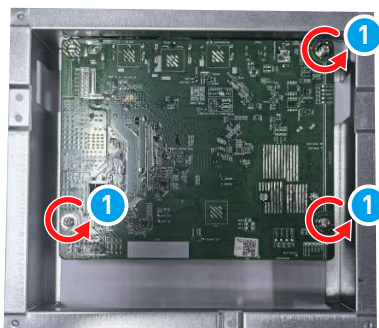
# Moederbord



## Demontage van het moederbord

---

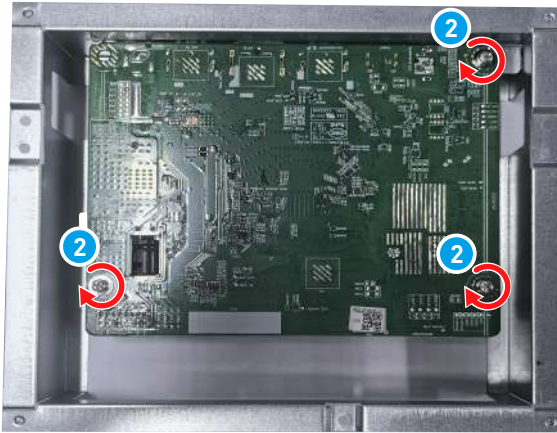
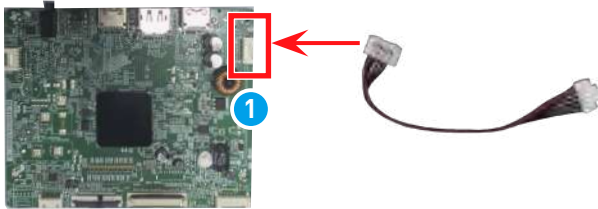
1. Volg de [Demontage van het LCD-paneel en de afschermkap](#) om het moederbord te verwijderen.
2. Zoek het moederbord en verwijder de schroeven. ①
3. Koppel de kabel van het linker moederbord ② los om te voltooien.



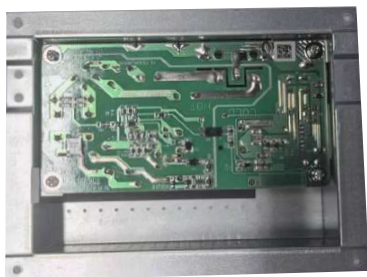
## Montage van het moederbord

---

1. Sluit de kabel van het linker moederbord **1** aan om te voltooien.
2. Zoek het moederbord en verwijder de schroeven. **2**
3. Installeer het moederbord voordat u de [Montage van het LCD-paneel en de afschermkap](#) installeert.

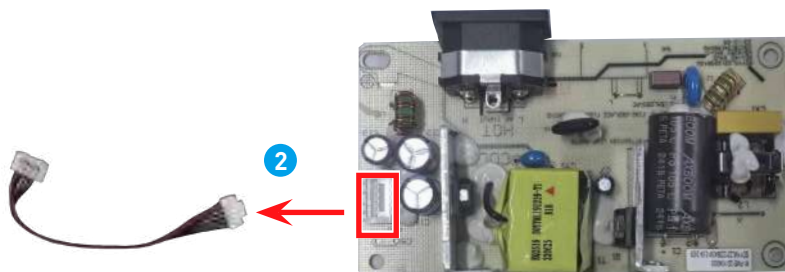
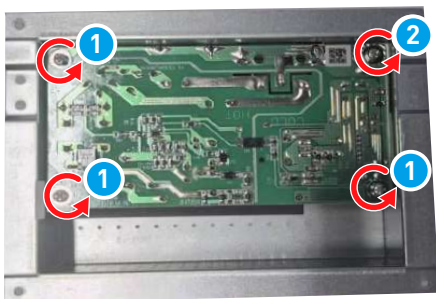


# Voedingsbord



## Demontage van het voedingsbord

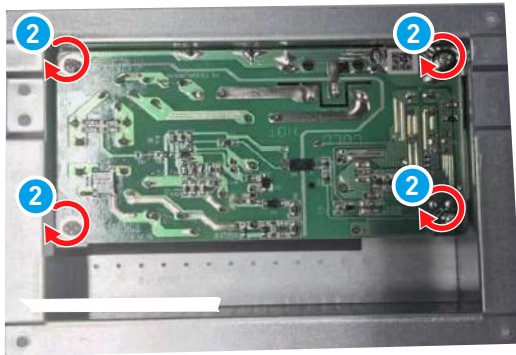
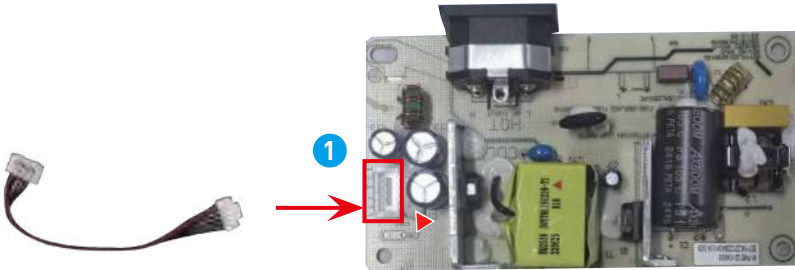
1. Volg de [Demontage van het LCD-paneel en de afschermkap](#) om het voedingsbord te verwijderen.
2. Zoek het voedingsbord en verwijder de schroeven. ①
3. Koppel de kabel van het rechter voedingsbord ② los om te voltooien.



## Montage van het voedingsbord

---

1. Sluit de kabel van het rechter voedingsbord **1** aan om te voltooien.
2. Draai de schroeven vast op het moederbord. **2**
3. Installeer het voedingsbord voordat u de [Montage van het LCD-paneel en de afschermkap](#) installeert.



# Decoratiestrip



## Demontage van de decoratiestrip

---

1. Volg de [Demontage van het LCD-paneel en de afschermkap](#) om de decoratiestrip te verwijderen.
2. Plaats de monitor met het scherm naar beneden. Verwijder de schroeven **1** die de decoratiestrip aan de LCD-rand bevestigen met een kruiskopschroevendraaier.



3. Met de monitor naar boven gericht, trek voorzichtig naar buiten om de decoratiestrip **2** van de LCD-rand te verwijderen.



## Montage van de decoratiestrip

---

1. Plaats de decoratiestrip **1** terug op de LCD-rand, met de schroefgaten uitgelijnd, en klik de strip vervolgens op zijn plaats door de randen naar beneden te drukken.



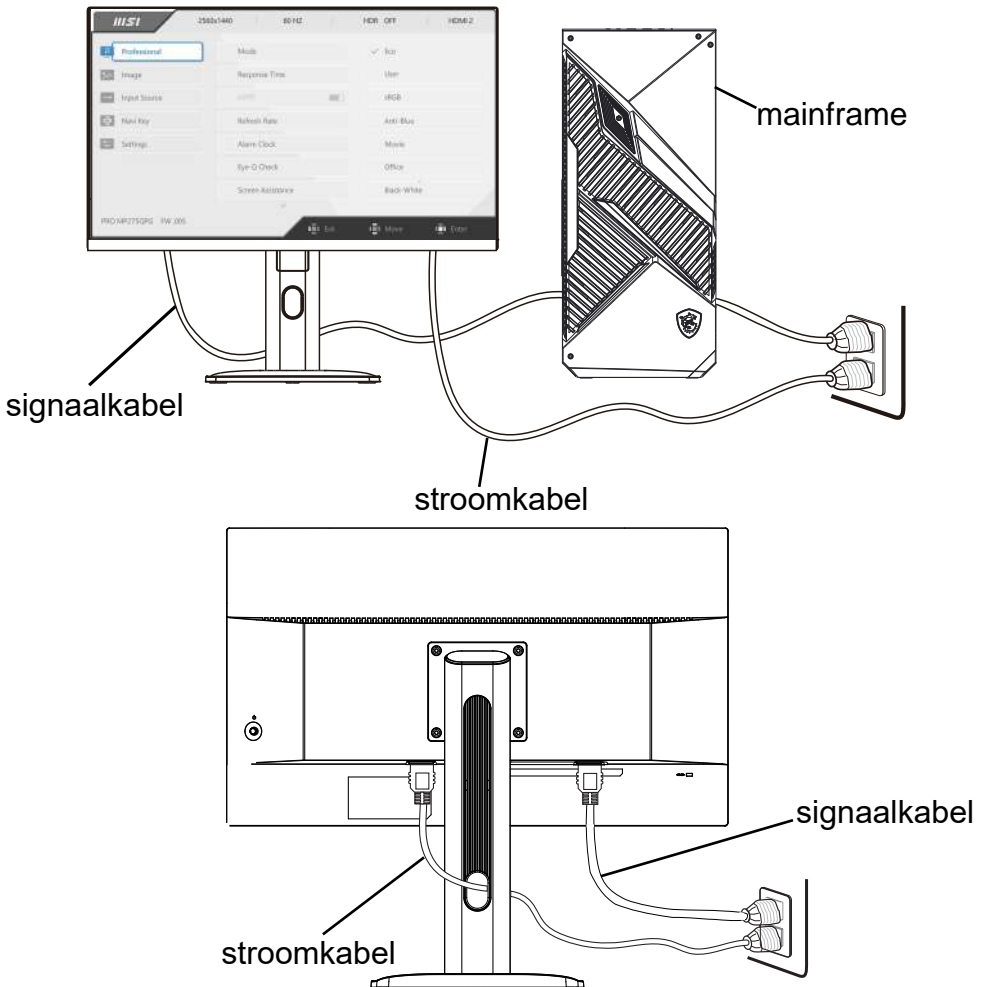
2. Plaats de schroeven **2** terug en draai ze vast met een kruiskopschroevendraaier om de decoratiestrip aan de LCD-rand te bevestigen.



3. Installeer de Deco Strip voordat u de [Montage van het LCD-paneel en de afschermkap](#) installeert.
-

# Opstarten na onderhoud

1. Sluit de signaalkabel van de monitor aan op uw pc. Sluit het netsnoer aan op de monitor-voedingsaansluiting en het stopcontact. Zet de monitor aan.
2. Controleer, afhankelijk van de signaalpoorten van de monitor, de VGA-, HDMI- en DP-poorten in volgorde. Verander de weergave naar rode, groene, blauwe, witte en zwarte schermen om te controleren of een beeld abnormaal is.
3. Druk op de Menu-toets en pas de Helderheid of andere functies aan om het scherm te controleren op afwijkingen.
4. Controleer de audio- en volumeregeling op afwijkingen bij het aansluiten op verschillende signaalpoorten.
5. Reset de monitor na inspectie. Schakel de monitor uit en koppel alle kabels los.



# Problemen oplossen

Gebruikers kunnen de volgende tips raadplegen of [MSI Monitor Support](#) bezoeken voor snelle en eenvoudige probleemoplossing bij veelvoorkomende problemen met het product. Het wordt altijd aangeraden dat gebruikers contact opnemen met het geautoriseerde MSI-servicecentrum voor geavanceerde technische ondersteuning indien nodig.

## De aan/uit-LED is uit.

- Druk nogmaals op de aan/uit-knop van de monitor.
- Controleer of de voedingskabel van de monitor goed is aangesloten.

## Geen afbeelding.

- Controleer of de grafische kaart van de computer correct is geïnstalleerd.
- Controleer of de computer en de monitor zijn aangesloten op het stopcontact en of ze aan staan.
- Controleer of de monitorsignaalkabel correct is aangesloten.
- De computer staat mogelijk in de stand-by-modus. Druk op een willekeurige toets om de monitor te activeren.

## Het schermbeeld heeft niet het juiste formaat of is niet gecentreerd.

- Raadpleeg Vooraf ingestelde weergavemodi om de computer in te stellen op een instelling die geschikt is voor de weergave op de monitor.

## Geen Plug & Play.

- Controleer of de voedingskabel van de monitor goed is aangesloten.
- Controleer of de monitorsignaalkabel correct is aangesloten.
- Controleer of de computer en de grafische kaart Plug & Play-compatibel zijn.

## De pictogrammen, het lettertype of het scherm zijn vaag, onscherp of vertonen kleurproblemen.

- Gebruik geen videoverlengkabels.
- Pas de helderheid en het contrast aan.
- Pas de RGB-kleur aan of stem de kleurtemperatuur af.
- Controleer of de monitorsignaalkabel correct is aangesloten.
- Controleer of de pinnen van de signaalkabelconnector verbogen zijn.

## De monitor begint te knippen of vertoont golven.

- Pas de vernieuwingsfrequentie aan op de mogelijkheden van uw monitor.
- Werk de drivers van uw grafische kaart bij.
- Houd de monitor uit de buurt van elektrische apparaten die elektromagnetische interferentie (EMI) kunnen veroorzaken.

## Hoe u de resolutie-instellingen van uw monitor kunt wijzigen

[https://www.msi.com/support/technical\\_details/MNT\\_Resolution](https://www.msi.com/support/technical_details/MNT_Resolution)

## Over de responstijd van de monitor

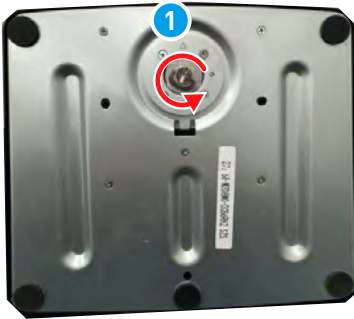
[https://www.msi.com/support/technical\\_details/MNT\\_Perf\\_Product\\_Responding\\_Speed](https://www.msi.com/support/technical_details/MNT_Perf_Product_Responding_Speed)

# Richtlijnen voor recycling

## Standaardvoet

---

1. Volg de stappen voor het [Demontage van de standaard](#) om de verstelbare standaard van de monitor te verwijderen.
2. Door de snelsluitingen **1** van de standaardvoet te demonteren, worden de verstelbare standaard en de voet **2** van elkaar gescheiden.



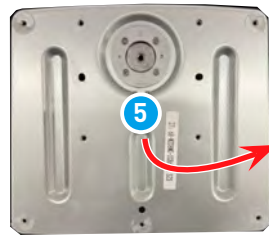
- 
3. U ziet dat de standaard en de voet gescheiden zijn.



4. Draai de voet om. Trek de rubberen pads **3** eraf en verwijder de schroeven **4** eronder met een kruiskopschroevendraaier om de voet te openen.

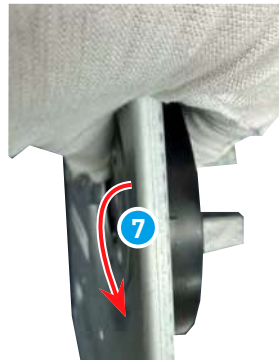


5. Open en verwijder de stalen bodemplaat **5**, de kunststof bodemplaat kan worden gerecycled door gekwalificeerde recyclers.



## Beide platen

6. Verwijder de schroeven van de voet **6** en verwijder alle componenten **7**.



7. Beide borden kunnen worden gerecycled door gekwalificeerde recyclers.

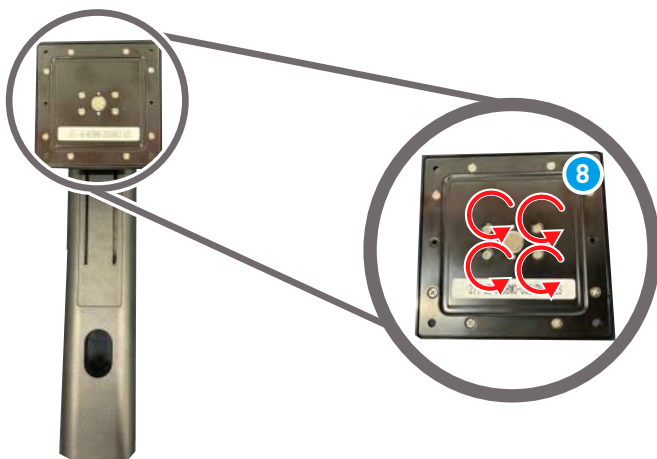


---

## VESA-plate

---

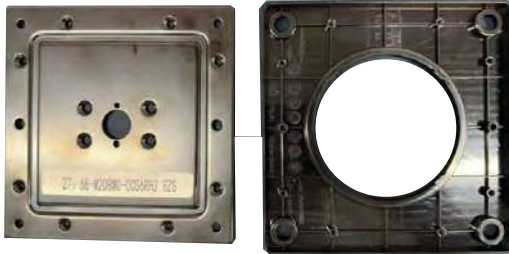
8. Gebruik een kruiskopschroevendraaier om de schroeven van de standaard los te maken **8**.



9. Gebruik een wrikgereedschap om de stalen en kunststof VESA-plate rond de rand open te maken.

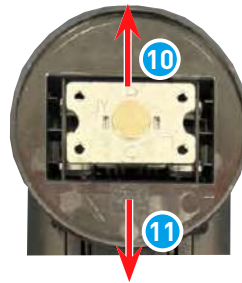


10. De kunststof VESA-plate kan worden gerecycled door gekwalificeerde recyclers.

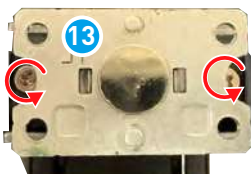


## Standaardbehuizing

11. Verwijder de ronde schijfvormige bovenkant **9** volgens de onderstaande instructies **10 11 12**.



12. Verwijder de schroeven **13** om de dop eraf te halen **14**.



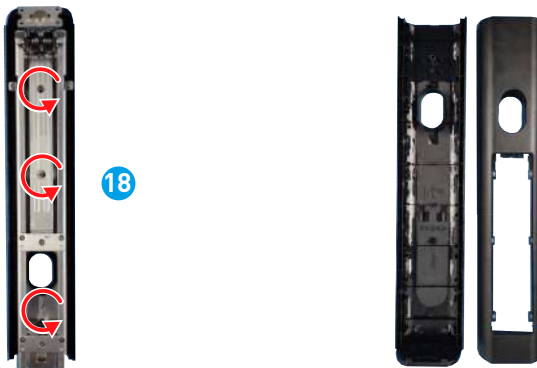
13. Maak het recht met een tang **15** en verwijder de behuizing **16**.



14. Gebruik een wrikgereedschap om voorzichtig de behuizing van de steun open te wrikken **17**.



15. Draai de schroeven **18** los en de verwijderde standaardbehuizing kan worden gerecycled door een gekwalificeerde recycler.



## Achterdeksel



*Voordat u de gescheiden kunststof onderdelen recyclet, verwijder dan met een kruiskopschroevendraaier of een diagonale tang alle schroefbossen met koperen stangen, indien aanwezig.*

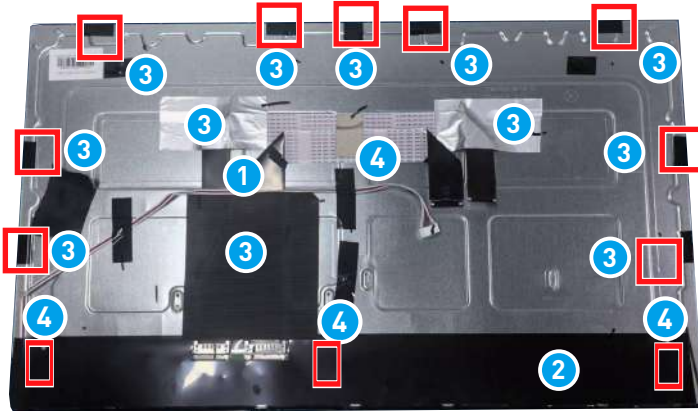
---

1. Volg de stappen in [Demontage van het achterdeksel](#) om de achterdeksel te verwijderen.
2. Volg de stappen in [Demontage van de camera](#) om de achterdeksel te verwijderen.
3. Volg de stappen in [Demontage van het navi-bord en de navi-toets](#) om de achterdeksel te verwijderen.
4. Volg de stappen in [Demontage van de luidsprekers](#) om de achterdeksel te verwijderen.
5. Nadat alle componenten zijn gedemonteerd, kan de achterdeksel worden gerecycled door gekwalificeerde recyclers.



## Verwijderen van Decoratiestrip en LCD-rand

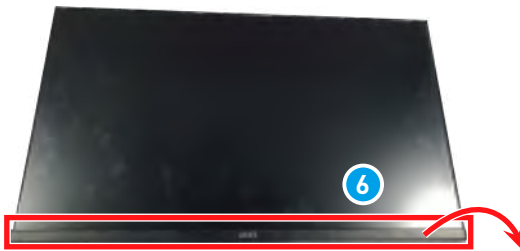
1. Volg de [Demontage van het LCD-paneel en de afschermkap](#) om de decoratiestrip en de LCD-rand te verwijderen.
2. Plaats de displaymodule op de werkbank, verwijder de FFC-kabel **1** en trek de plakband eraf **2** **3**, en verwijder het geleidende doek **4**.



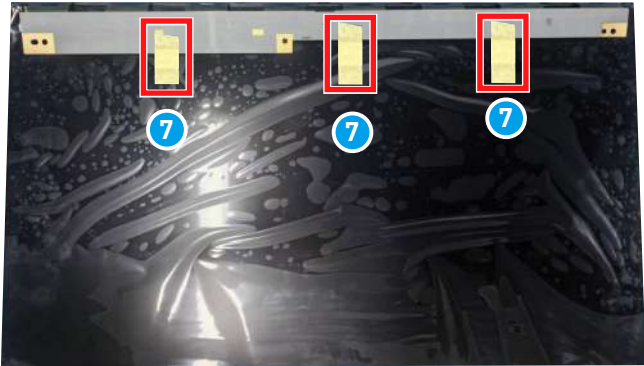
3. Plaats de monitor met de voorkant naar beneden. Verwijder de schroeven **5** van de decoratiestrip en de LCD-rand die aan het LCD-paneel zijn bevestigd met een kruiskopschroevendraaier.



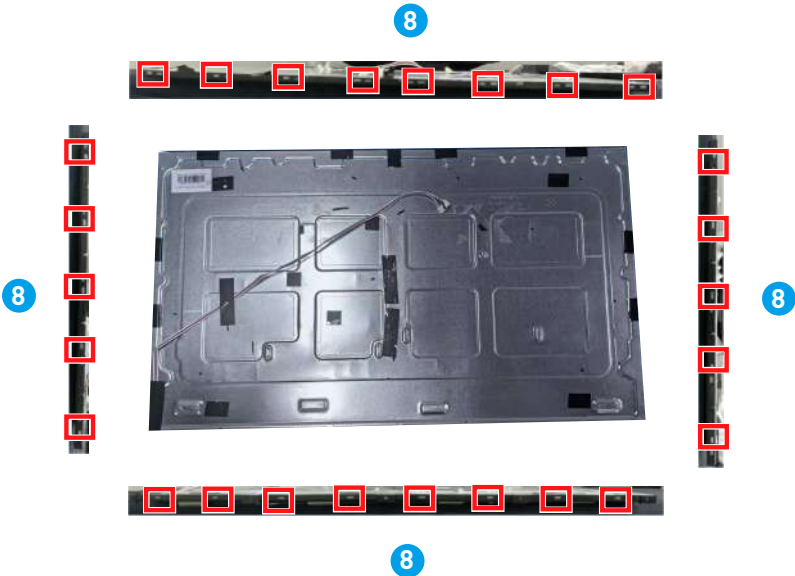
4. Zorg dat de monitor naar boven wijst en trek de decoratiestrip **6** voorzichtig naar buiten om deze van het LCD-paneel te verwijderen.



5. Neem drie stukken kreukelband van plakpapier en plak het Bronbord op het LCD-paneel **7**

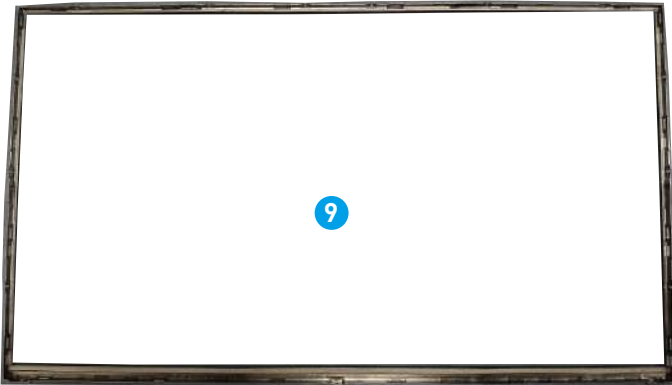


6. Gebruik een hefboompje om de LCD-rand **8** te openen en het rubberen frame los te maken van de achterplaat, die in totaal 26 sluitingen heeft.





7. De LCD-rand 9 kan gerecycled worden.



 **Belangrijk**

1. Deze demontage moet in een schone ruimte worden uitgevoerd.
  2. Draag een antistatische polsband wanneer u het moederbord en het LCD-paneel aanraakt.
  3. Er moet een ionenventilator aanwezig zijn om statische elektriciteit te verwijderen.
  4. Ga voorzichtig te werk om schade aan het LCD-paneel te voorkomen.
-

# Instructies voor het einde van de levensduur van het product



## MSI Milieu Informatie

Informatie over de milieu-initiatieven, -beleid, -programma's en -doelen van [Beleid inzake milieuduurzaamheid](#).

## Doel

Deze informatie is bedoeld om recyclers te voorzien van richtlijnen over de aanwezigheid van materialen en componenten op productniveau, zoals vereist door de EU WEEE-richtlijn en de wijzigingsrichtlijn.

## Informatie over component- en materiaalidentificatie

De volgende stoffen, preparaten of componenten dienen gescheiden van andere AEEA te worden afgevoerd of teruggewonnen, in overeenstemming met artikel 4 van de EU-richtlijn 75/442/EEG.

Identificeer materialen voor materialen en componenten van de lijst met afgedankte elektrische en elektronische apparatuur.

\*1: De volgende artikelnummers komen overeen met die in [Productcomponenten en accessoires](#).

Materialen	Item*1	Locatie
Polychloorbifenyyl (PCB) bevattende condensatoren en alle polychloorbifenylen en polychloorterfenylen (PCB/PCT) bevattende elektrische apparatuur	—	Afwezig
Kwikhoudende componenten, zoals schakelaars of achtergrondverlichtingslampen	—	Afwezig
Batterijen	—	Afwezig
Printplaten van mobiele telefoons in het algemeen, en van andere apparaten als het oppervlak van de printplaat groter is dan 10 vierkante centimeter	<a href="#">5</a>	Moederbord
	<a href="#">8</a>	Navi-bord
	<a href="#">7</a>	Voedingsbord
	<a href="#">11</a>	Bronbord
Toner cartridges, vloeibaar en pasta, evenals kleurentoner	—	Afwezig
Plastic dat verboden vlamvertragers bevat	—	Afwezig

Materialen	Item*1	Locatie
Asbestafval en componenten die asbest bevatten	—	Afwezig
Kathodestraalbuizen	—	Afwezig
Chloorfluorkoolstoffen (CFK's), chloorfluorkoolwaterstoffen (HCFK's) of fluorkoolwaterstoffen (HFK's), koolwaterstoffen (HC)	—	Afwezig
Gasontladinglampen	—	Afwezig
Vloeibaar-kristalbeeldschermen (waar van toepassing, inclusief hun behuizing) met een oppervlak groter dan 100 vierkante centimeter en alle beeldschermen met achtergrondverlichting door gasontladinglampen	3	LCD-paneel
Externe elektrische kabels	12	Stroomkabel
Componenten die vuurvaste keramische vezels bevatten	—	Afwezig
Componenten die radioactieve stoffen bevatten, of materialen die radioactief worden	—	Afwezig
Elektrolytische condensatoren die stoffen bevatten waarover bezorgdheid bestaat (hoogte > 25 mm, diameter > 25 mm of evenredig vergelijkbaar volume)	7	Voedingsbord
Beryllium en zijn verbindingen (inclusief berylliumoxide)	—	Afwezig
Vloeistoffen	—	Afwezig

## Service voor het terugnemen van producten

Afgedankte elektrische apparatuur kan gevaarlijke stoffen bevatten en daarmee de gezondheid van de mens en het milieu in gevaar brengen. Daarom is een goede verwijdering vereist. MSI biedt gratis recycling van EPEAT-geregistreerde producten om ervoor te zorgen dat het product het einde van zijn levensduur bereikt en dat het op verantwoorde wijze wordt gerecycled.

Om uw apparatuur via deze service op de juiste manier te laten recyclen, volgt u de volgende stappen:

1. Verwijder uw persoonlijke gegevens uit uw afgedankte apparatuur.
2. [KLIK HIER](#) en ontdek hoe u uw afgedankte product kunt recyclen.
3. Zoek op de website naar een MSI-recyclinglocatie bij u in de buurt.
4. Neem telefonisch of per e-mail contact op met de aangewezen recyclinglocatie om uw ophaalafpraak te maken. De klanten zijn verantwoordelijk voor eventuele verzend- en bezorgkosten.



# **OSD-instellingen**

# OSD-instellingen

In dit hoofdstuk vindt u essentiële informatie over de OSD-instelling.

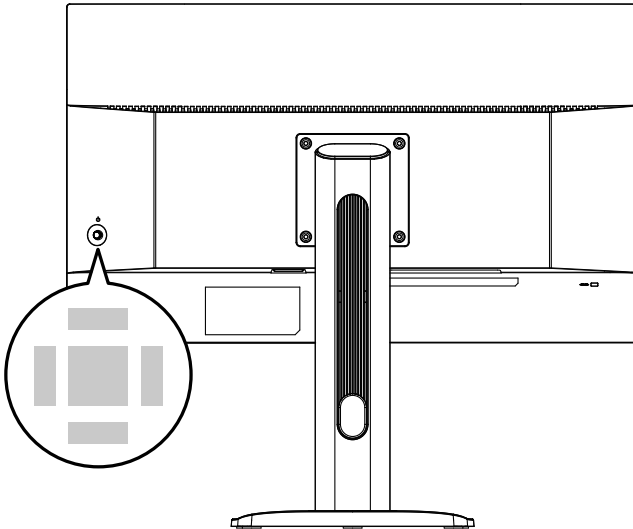


**Belangrijk**

*Alle informatie kan zonder voorafgaande kennisgeving worden gewijzigd.*

## Navi-toets

De monitor wordt geleverd met een Navi-toets, een multi-directionele bediening waarmee je het On-Screen Display (OSD)-menu kunt navigeren.



### **Omhoog/Omlaag/Links/Rechts:**

- selecteren van functiemenu's en items
- functiewaarden aanpassen
- functiemenu's openen/verlaten

### **Druk op (OK):**

- het On-Screen Display (OSD) starten
- submenu's openen
- een selectie of instelling bevestigen

### **Sneltoets**

- Gebruikers kunnen vooraf ingestelde functiemenu's openen door de Navi-toets omhoog, omlaag, naar links of naar rechts te bewegen wanneer het OSD-menu inactief is.
- Gebruikers kunnen hun eigen sneltoetsen aanpassen om toegang te krijgen tot verschillende functiemenu's.

# OSD-menu's



## **Belangrijk**


De volgende instellingen worden grijs weergegeven wanneer HDR-signalen worden ontvangen:

- MPRT
- Laag blauw licht
- HDCR
- Helderheid
- Contrast
- Kleurtemperatuur
- PIP/PBP

## Professioneel

Menu 1e niveau	2e/3e niveau menu	Beschrijving						
Modus	Eco	<ul style="list-style-type: none"> <li>• Gebruik de linker- of rechterknop om effecten te selecteren en een voorbeeld ervan te bekijken.</li> <li>• Druk op de middenknop om uw modus te bevestigen en toe te passen.</li> <li>• De standaardinstelling "Eco"-modus voldoet aan de eisen van de "Laag blauw licht"-norm van TÜV Rheinland en de Eyesafe-certificering.</li> <li>• Het activeren van sRGB heeft invloed op: <table border="1" data-bbox="551 1241 934 1361"> <thead> <tr> <th>Beïnvloede functie</th> <th>Funciestatus</th> </tr> </thead> <tbody> <tr> <td>» Kleurtemperatuur</td> <td rowspan="3">Kan niet selecteren</td> </tr> <tr> <td>» Laag blauw licht</td> </tr> <tr> <td>» Contrast</td> </tr> </tbody> </table> </li> </ul>	Beïnvloede functie	Funciestatus	» Kleurtemperatuur	Kan niet selecteren	» Laag blauw licht	» Contrast
	Beïnvloede functie		Funciestatus					
	» Kleurtemperatuur		Kan niet selecteren					
	» Laag blauw licht							
	» Contrast							
	Gebruiker							
	sRGB							
Anti-Blauw								
Film								
Office								
Zwart-Wit								

Menu 1e niveau	2e/3e niveau menu	Beschrijving									
Reactietijd	Normaal	<ul style="list-style-type: none"> <li>Als u de instelling op 'Snelst' instelt, wordt de Reactietijd het kortst en worden onscherpe beelden verbeterd bij snelle spellen.</li> </ul>									
	Snel										
	Snelst										
MPRT	UIT	<ul style="list-style-type: none"> <li>MPRT is beschikbaar wanneer de vernieuwingsfrequentie hoger is dan 85 Hz.</li> <li>Het activeren van MPRT heeft invloed op: <table border="1" data-bbox="551 371 934 520"> <thead> <tr> <th>Beïnvloede functie</th> <th>Functiestatus</th> </tr> </thead> <tbody> <tr> <td>» Helderheid</td> <td>Kan niet selecteren</td> </tr> <tr> <td>» Reactietijd</td> <td></td> </tr> <tr> <td>» HDCR</td> <td rowspan="2">Instellen op UIT</td> </tr> <tr> <td>» Adaptive-Sync</td> </tr> </tbody> </table> </li> </ul>	Beïnvloede functie	Functiestatus	» Helderheid	Kan niet selecteren	» Reactietijd		» HDCR	Instellen op UIT	» Adaptive-Sync
	Beïnvloede functie		Functiestatus								
» Helderheid	Kan niet selecteren										
» Reactietijd											
» HDCR	Instellen op UIT										
» Adaptive-Sync											
AAN											
Vernieuwingsfrequentie	Locatie	Linksboven	<ul style="list-style-type: none"> <li>De locatie is aanpasbaar in het OSD-menu. Druk op de middelste knop om te bevestigen en uw vernieuwingsfrequentielocatie toe te passen.</li> <li>Deze monitor volgt en werkt op de vooraf ingestelde schermvernieuwingsfrequentie van het besturingssysteem.</li> </ul>								
		Rechtsboven									
		Linksonder									
		Rechtsonder									
		Aanpassen									
UIT											
AAN											
Wekker	Locatie	Linksboven	<ul style="list-style-type: none"> <li>Nadat u de tijd hebt ingesteld, drukt u op de middelste knop om de timer te activeren.</li> <li>Gebruikers moeten hun vooraf ingestelde Wekker handmatig herstellen na eventuele stroomuitval en opnieuw aansluiten.</li> </ul>								
		Rechtsboven									
		Linksonder									
		Rechtsonder									
		Aanpassen									
	UIT										
	15:00	00:01 ~ 99:59									
	30:00										
45:00											
60:00											
KVM	Auto	<ul style="list-style-type: none"> <li>Met Auto kan de monitor automatisch schakelen tussen USB-invoerbronnen, zoals toetsenborden, muizen of andere USB-apparaten.</li> <li>Gebruikers kunnen ook de Upstream-poort of USB Type-C als enige USB-signaalbron aanwijzen.</li> </ul>									
	Upstream										
	Type C										

Menu 1e niveau	2e/3e niveau menu	Beschrijving				
Eye-Q Controle	UIT	<ul style="list-style-type: none"> <li>Selecteer UIT om Eye-Q Controle uit te schakelen.</li> <li>Het activeren van Eye-Q Controle heeft invloed op: <table border="1" data-bbox="551 231 934 292"> <thead> <tr> <th>Beïnvloede functie</th> <th>Functiestatus</th> </tr> </thead> <tbody> <tr> <td>» Info. Op het scherm</td> <td>Instellen op UIT</td> </tr> </tbody> </table> </li> </ul>	Beïnvloede functie	Functiestatus	» Info. Op het scherm	Instellen op UIT
	Beïnvloede functie	Functiestatus				
	» Info. Op het scherm	Instellen op UIT				
	Amsler-rooster	<ul style="list-style-type: none"> <li>Selecteer Amsler-rooster om uw centrale gezichtsveld te controleren.</li> </ul>				
Astigmatisme	<ul style="list-style-type: none"> <li>Selecteer Astigmatisme om uw wazig zicht te controleren.</li> </ul>					
Houdingscorrectie	<ul style="list-style-type: none"> <li>Selecteer Houdingscorrectie om uw houding tijdens het zitten te verbeteren.</li> </ul>					
Schermassistentie	Geen	<ul style="list-style-type: none"> <li>Gebruikers kunnen Schermassistentie in elke modus aanpassen.</li> </ul>				
						
Schermgrootte	Auto	<ul style="list-style-type: none"> <li>Gebruikers kunnen de schermgrootte in elke modus, elke resolutie en elke vernieuwingsfrequentie van het scherm aanpassen.</li> </ul>				
	4:3					
	16:9					
	16:10					
	1:1					
Adaptive-Sync	UIT	<ul style="list-style-type: none"> <li>Adaptive-Sync voorkomt scherscheuren.</li> </ul>				
	AAN	<ul style="list-style-type: none"> <li>Het activeren van Adaptive-Sync heeft invloed op: <table border="1" data-bbox="551 1098 934 1158"> <thead> <tr> <th>Beïnvloede functie</th> <th>Functiestatus</th> </tr> </thead> <tbody> <tr> <td>» PIP/PBP</td> <td>Instellen op UIT</td> </tr> </tbody> </table> </li> </ul>	Beïnvloede functie	Functiestatus	» PIP/PBP	Instellen op UIT
Beïnvloede functie	Functiestatus					
» PIP/PBP	Instellen op UIT					

## Afbeelding

Menu 1e niveau	2e/3e niveau menu	Beschrijving
Helderheid	0-100	<ul style="list-style-type: none"> <li>Pas de Helderheid correct aan op basis van de omgevingsverlichting.</li> </ul>
Contrast	0-100	<ul style="list-style-type: none"> <li>Pas het Contrast goed aan om uw ogen te laten ontspannen.</li> </ul>
Scherpte	0-5	<ul style="list-style-type: none"> <li>Scherpte verbetert de helderheid en details van afbeeldingen.</li> </ul>

Menu 1e niveau	2e/3e niveau menu	Beschrijving				
Beeldverbetering	UIT	<ul style="list-style-type: none"> <li>Beeldverbetering verbetert de randen van het beeld om de scherpte te vergroten.</li> </ul>				
	Zwak					
	Medium					
	Sterk					
	Sterkste					
Laag blauw licht	UIT	<ul style="list-style-type: none"> <li>Laag blauw licht beschermt uw ogen tegen blauw licht. Wanneer ingeschakeld, past Laag blauw licht de kleurtemperatuur van het scherm aan naar een meer gele gloed.</li> <li>Wanneer de modus is ingesteld op Anti-Blauw, is het verplicht om Laag blauw licht in te schakelen.</li> <li>Deze monitor is een Laag blauw licht-monitor, die de hoeveelheid blauw licht die wordt uitgestraald vermindert zonder dat u de OSD-instellingen hoeft aan te passen.</li> </ul>				
	AAN					
HDCR	UIT	<ul style="list-style-type: none"> <li>HDCR verbetert de beeldkwaliteit door het contrast van beelden te vergroten.</li> <li>Het activeren van HDCR heeft invloed op: <table border="1" data-bbox="551 683 934 740"> <thead> <tr> <th>Beïnvloede functie</th> <th>Funciestatus</th> </tr> </thead> <tbody> <tr> <td>» Helderheid</td> <td>Kan niet selecteren</td> </tr> </tbody> </table> </li> </ul>	Beïnvloede functie	Funciestatus	» Helderheid	Kan niet selecteren
	Beïnvloede functie		Funciestatus			
» Helderheid	Kan niet selecteren					
AAN						
Kleurtemperatuur	Koel	<ul style="list-style-type: none"> <li>Gebruik de linker- of rechterknop om effecten te selecteren en een voorbeeld ervan te bekijken.</li> <li>Druk op de middelste knop om uw modustype te bevestigen en toe te passen.</li> <li>Gebruikers kunnen de Kleurtemperatuur aanpassen in de aanpassingsmodus.</li> </ul>				
	Normaal					
	Warm					
	Aanpassing		R (0-100)			
			G (0-100)			
	B (0-100)					

## Invoerbron

Menu 1e niveau	2e niveaumenu	Beschrijving
HDMI™ 1		<ul style="list-style-type: none"> <li>Selecteer een invoerbron uit de lijst.</li> </ul>
HDMI™ 2		
DP		
D-Sub		
Auto Scan	UIT	<ul style="list-style-type: none"> <li>Gebruikers kunnen de Navi-toets gebruiken om de invoerbron te selecteren in de onderstaande status: <ul style="list-style-type: none"> <li>Terwijl "Auto Scan" is ingesteld op "UIT" terwijl de monitor in de energiebesparende modus staat;</li> <li>Terwijl het berichtvenster "Geen signaal" op de monitor wordt weergegeven.</li> </ul> </li> </ul>
	AAN	

# PIP/PBP

Menu 1e niveau	2e/3e niveau menu		Beschrijving																
UIT			<ul style="list-style-type: none"> <li>Met PIP (Picture in Picture) kunnen gebruikers meerdere videobronnen tegelijk op één scherm weergeven. Eén programma wordt op het volledige scherm weergegeven, terwijl één of meer andere programma's in ingevoegde vensters worden weergegeven.</li> <li>PBP (Picture by Picture) is een vergelijkbare functie waarmee twee invoerbronnen naast elkaar op het scherm worden weergegeven.</li> <li>Met Display-schakelaar kunnen gebruikers schakelen tussen primaire en secundaire invoerbronnen.</li> <li>Als er maar één signaalangang is, worden de Display-schakelaar en de Audio-schakelaar grijs weergegeven.</li> <li>Gebruikers kunnen de verhouding van de vensterverdeling aanpassen door de modus 1/ 2/ 3 te wijzigen.</li> <li>Terwijl de Display-schakelaar is geselecteerd in PBPx3 of PBPx4, zal de bron met de klok mee wisselen.</li> <li>Het activeren van PIP/PBP heeft invloed op: <table border="1" data-bbox="551 762 934 1050"> <thead> <tr> <th>Beïnvloede functie</th> <th>Funciestatus</th> </tr> </thead> <tbody> <tr> <td>» Reactietijd</td> <td>Kan niet selecteren</td> </tr> <tr> <td>» HDMI™ 2.1</td> <td></td> </tr> <tr> <td>» MPRT</td> <td>Instellen op UIT</td> </tr> <tr> <td>» Adaptive-Sync</td> <td></td> </tr> <tr> <td>» HDMI™ CEC</td> <td>Instellen op UIT &amp; kan niet selecteren</td> </tr> <tr> <td>» PIP: Schermgrootte 1:1</td> <td>Instellen op Auto &amp; kan niet selecteren</td> </tr> <tr> <td>» PBP: Schermgrootte</td> <td></td> </tr> </tbody> </table> </li> </ul>	Beïnvloede functie	Funciestatus	» Reactietijd	Kan niet selecteren	» HDMI™ 2.1		» MPRT	Instellen op UIT	» Adaptive-Sync		» HDMI™ CEC	Instellen op UIT & kan niet selecteren	» PIP: Schermgrootte 1:1	Instellen op Auto & kan niet selecteren	» PBP: Schermgrootte	
Beïnvloede functie	Funciestatus																		
» Reactietijd	Kan niet selecteren																		
» HDMI™ 2.1																			
» MPRT	Instellen op UIT																		
» Adaptive-Sync																			
» HDMI™ CEC	Instellen op UIT & kan niet selecteren																		
» PIP: Schermgrootte 1:1	Instellen op Auto & kan niet selecteren																		
» PBP: Schermgrootte																			
PIP	Bron	HDMI™1																	
		HDMI™2																	
		DP																	
		Type C																	
	PIP-grootte	Klein																	
		Medium																	
		Groot																	
	Locatie	Linksboven																	
		Rechtsboven																	
		Linksonder																	
Rechtsonder																			
Aanpassen																			
Display-schakelaar																			
Audio-schakelaar																			
PBP (X2)	Modus 1																		
	Modus 2																		
	Bron 1	HDMI™1																	
		HDMI™2																	
		DP																	
		Type C																	
	Bron 2	HDMI™1																	
		HDMI™2																	
		DP																	
		Type C																	
Display-schakelaar																			
Audio-schakelaar																			

## Navi-toets

Menu 1e niveau	2e niveaumenu	Beschrijving
Omhoog	UIT	<ul style="list-style-type: none"> <li>Alle Navi Key-items kunnen worden aangepast via OSD-menu's.</li> </ul>
Omlaag	Helderheid	
Links	Modus	
Rechts	Wekker	
	Invoerbron	
	Vernieuwingsfrequentie	
	Info. Op het scherm	
	Audiovolume	
	KVM	

## Instellingen

Menu 1e niveau	2e niveaumenu	Beschrijving
Taal	繁體中文	<ul style="list-style-type: none"> <li>Gebruikers moeten op de middelste knop drukken om de taalinstelling te bevestigen en toe te passen.</li> <li>Taal is een onafhankelijke instelling. De taalinstelling van de gebruiker overschrijft de fabrieksinstelling. Wanneer gebruikers Reset op Ja zetten, wordt de taal niet veranderd.</li> </ul>
	English	
	Français	
	Deutsch	
	Italiano	
	Español	
	한국어	
	日本語	
	Русский	
	Português	
	简体中文	
	Bahasa Indonesia	
	Türkçe	
	(Binnenkort meer talen)	
Transparantie	0-5	<ul style="list-style-type: none"> <li>Gebruikers kunnen de transparantie in elke modus aanpassen</li> </ul>
OSD-time-out	5~30s	<ul style="list-style-type: none"> <li>Gebruikers kunnen de OSD-time-out in elke modus aanpassen.</li> </ul>
Aan/uit-knop	UIT	<ul style="list-style-type: none"> <li>Wanneer deze optie op UIT staat, kunnen gebruikers op de aan/uit-knop drukken om de monitor uit te schakelen.</li> </ul>
	Standby	<ul style="list-style-type: none"> <li>Wanneer de stand-bymodus is ingeschakeld, kunnen gebruikers op de aan/uit-knop drukken om het paneel en de achtergrondverlichting uit te schakelen.</li> </ul>

Menu 1e niveau	2e niveaumenu	Beschrijving
HDMI™ CEC	UIT	<ul style="list-style-type: none"> <li>• HDMI™ CEC (Consumer Electronics Control) ondersteunt Sony PlayStation®, Nintendo® Switch™, Xbox Series X S-consoles en verschillende audio-visuele apparaten die CEC-geschikt zijn.</li> <li>• Als HDMI™ CEC op AAN staat: <ul style="list-style-type: none"> <li>• De monitor wordt automatisch ingeschakeld wanneer het CEC-apparaat wordt ingeschakeld.</li> <li>• Het CEC-apparaat schakelt over naar de energiebesparende modus wanneer de monitor wordt uitgeschakeld.</li> <li>• Wanneer de Sony PlayStation®, Nintendo® Switch™ of Xbox Series X S-console is aangesloten, worden Game Mode en Pro Mode automatisch ingesteld op de standaardmodi en kunnen ze later worden aangepast aan de voorkeuren van de gebruiker.</li> </ul> </li> </ul>
	AAN	
Type C PD Opladen	UIT	<ul style="list-style-type: none"> <li>• Met deze functie kunnen gebruikers hun apparaten opladen via een USB Type-C-connector.</li> <li>• Type C PD Opladen stelt gebruikers in staat om hun apparaten op te laden via een USB Type-C-connector, die tot <b>15W (5V/3A)</b> kan leveren.</li> <li>• Type C PD Opladen stelt gebruikers in staat om hun apparaten op te laden via een USB Type-C-connector, die tot <b>65W (20V/3.25A)</b> kan leveren.</li> <li>• Type C PD Opladen stelt gebruikers in staat om hun apparaten op te laden via een USB Type-C-connector, die tot <b>98W (20V/4.9A)</b> kan leveren.</li> </ul>
	AAN	
USB Hub Signaal	2.0	
	3.0	
DP MST	UIT	
	AAN	
G Sensor	UIT	
	AAN	
Info. Op het scherm	UIT	<ul style="list-style-type: none"> <li>• De informatie over de monitorstatus wordt aan de rechterkant van het scherm weergegeven.</li> </ul>
	AAN	
Audiovolume	0-100	<ul style="list-style-type: none"> <li>• Gebruikers kunnen het Audiovolume in elke modus aanpassen.</li> </ul>
Reset	JA	<ul style="list-style-type: none"> <li>• Gebruikers kunnen Reset en instellingen herstellen naar de oorspronkelijke OSD-standaard in elke modus.</li> </ul>
	NEE	