



# **Seria PRO**

## **Monitor LCD**

PRO MP275QPG  
PRO MP275QPGDE  
Przewodnik serwisowy

# Spis treści

Informacja dotycząca praw autorskich i znaków towarowych .....	4
Wersja .....	4
Jak korzystać z tego przewodnika serwisowego .....	4
Instrukcje bezpieczeństwa .....	5
Zasilanie .....	5
Warunki otoczenia .....	5
Warunkowa usługa gwarancyjna .....	6
Aktualizacja i serwis .....	6
Publicznie dostępne informacje serwisowe .....	7
<b>Demontaż i montaż .....</b>	<b>9</b>
Komponenty i akcesoria produktu .....	10
Możliwość modernizacji i naprawy produktu .....	12
Zalecane narzędzia .....	13
Lista śrub .....	13
Przygotowanie do demontażu .....	14
Stojak .....	16
Demontaż stoiska .....	16
Montaż stoiska .....	17
Tylna pokrywa .....	18
Demontaż tylnej pokrywy .....	18
Montaż tylnej pokrywy .....	20
Płytki nawigacyjna i przycisk nawigacji .....	22
Demontaż płytki nawigacyjnej i przycisku nawigacji .....	22
Montaż płytki nawigacyjnej i przycisku nawigacji .....	23
Głośniki .....	24
Demontaż głośników .....	24
Montaż głośników .....	25

Panel LCD i osłona ekranująca .....	26
Demontaż panelu LCD i osłony ekranującej .....	26
Montaż panelu LCD i osłony ekranującej .....	27
Płyta główna.....	28
Demontaż płyty głównej .....	28
Montaż płyty głównej .....	29
Płyta zasilająca .....	30
Demontaż płyty zasilającej .....	30
Montaż płyty zasilającej .....	31
Listwa dekoracyjna .....	32
Demontaż listwy dekoracyjnej .....	32
Montaż listwy dekoracyjnej .....	33
Włączanie po konserwacji .....	34
Rozwiązywanie problemów .....	35
Wtyczne dotyczące recyklingu .....	36
Podstawa stojaka .....	36
Obie płyty .....	37
Płyta VESA .....	38
Obudowa stoiska .....	39
Tylna pokrywa.....	41
Usunięcie listwy dekoracyjnej i ramki LCD .....	42
Instrukcje dotyczące końca okresu użytkowania produktu .....	45
Cel .....	45
Informacje o identyfikacji komponentów i materiałów .....	45
Usługi recyklingu produktów .....	46
<b>Konfiguracja w menu OSD .....</b>	<b>48</b>
Konfiguracja w menu OSD .....	49
Menu OSD .....	50
Obraz.....	52
Źródło wejścia .....	53
PIP/PBP .....	54
Przycisk nawigacji.....	55
Ustawienie.....	55

# Informacja dotycząca praw autorskich i znaków towarowych

Copyright © 2023 Micro-Star Int'l Co., Ltd. Wszelkie prawa zastrzeżone.

Logo MSI jest zastrzeżonym znakiem towarowym Micro-Star Int'l Co., Ltd. Znaki towarowe i nazwy stron trzecich są własnością ich właścicieli. Nie są udzielane żadne wyraźne ani dorozumiane gwarancje co do dokładności lub kompletności. Firma MSI zastrzega sobie prawo do modyfikowania tego dokumentu bez wcześniejszego powiadomienia.

## Wersja

V1.0, 2024/07

## Jak korzystać z tego przewodnika serwisowego

Niniejszy Podręcznik serwisowy zawiera dogłębną ilustrację demontażu/montażu produktu. Ponieważ tematy w tym podręczniku mogą być powiązane, zaleca się, aby najpierw przeczytać go od deski do deski. Następnie możesz przejść bezpośrednio do dowolnego konkretnego tematu, który najbardziej odpowiada Twoim natychmiastowym potrzebom.

# Instrukcje bezpieczeństwa

Przestrzegaj środków ostrożności podczas obsługi produktu, aby zapobiec szkodom lub uszkodzeniu osób lub funkcjonalności produktu.

## Zasilanie

- Jeśli przewód zasilający jest wyposażony we wtyczkę 3-bolcową, nie wolno usuwać bolca uziemiającego. Urządzenie musi być podłączone do uziemionego gniazda zasilania.
- Odłącz wszystkie źródła zasilania i umieść produkt na stabilnej powierzchni przed demontażem/montażem.
- Podczas odłączania przewodu zasilającego zawsze trzymaj za część złączki przewodu. Nigdy nie ciągnij bezpośrednio przewód.
- Przewód zasilający należy tak poprowadzić, aby nikt przypadkiem na niego nie nadepnął i nie potknął się o niego. Nie należy stawiać niczego na przewodzie zasilającym.
- Jeśli produkt jest używane z zasilaczem, należy korzystać wyłącznie z zasilacza dostarczonego przez firmę MSI i zatwierdzonego do użytku z tym produktem.

## Warunki otoczenia

- Nie umieszczaj produktu w środowiskach narażonych na mgłę, dym, wibracje, nadmierny kurz, słone lub tłuste powietrze ani inne żrące gazy i opary.
- Aby uniknąć wyładowań elektrostatycznych, przed obsługą komponentów używaj opaski antyelektrostatycznej. Zawsze obsługuj komponenty, części i zespoły wrażliwe na elektrostatykę wyłącznie w miejscach pracy wolnych od ładunków elektrostatycznych.
- Ostrożnie obchodź się z komponentami. Nie dotykaj pinów ani styków w komponentach.
- Za każdym razem, gdy komponenty są oddzielane od produktu, umieszczaj je na uziemionej macie antyelektrostatycznej lub na podstawce dołączonej do komponentów.
- Obchodź się z panelem wyświetlacza ze szczególną ostrożnością, ponieważ jest on delikatny i może pęknąć.
- Nie wykonuj żadnych czynności konserwacyjnych mokrymi rękami.
- Zapobiegać przedostawaniu się obcych substancji, takich jak woda, inne płyny lub chemikalia, do produktu podczas jego demontażu/montażu.
- Po złożeniu upewnij się, że wszystkie śruby zostały przykręcone z powrotem i że wewnątrz produktu nie pozostały żadne luzem śruby.

# Warunkowa usługa gwarancyjna

Firma MSI zapewnia warunkowy serwis gwarancyjny dla wybranych modeli. Więcej informacji można znaleźć na stronie [Centrum członkowskie MSI](#).

## Aktualizacja i serwis

Dostępne funkcje sprzętowe mogą być oferowane wyłącznie jako część usługi aktualizacji, naprawy lub wymiany świadczonej przez MSI lub autoryzowanego dostawcę usług.

Firma MSI oferuje klientom części zamienne, naprawę produktów i serwis przez 3 lata od daty sprzedaży dla wszystkich produktów zarejestrowanych w programie EPEAT.

Uszkodzenia spowodowane serwisowaniem produktów nieautoryzowanym przez MSI lub użyciem zmodyfikowanych lub nieautoryzowanych przez MSI części lub komponentów nie są objęte ograniczoną umową gwarancyjną MSI.

Odwiedź [Lokalizacja serwisu MSI](#), aby uzyskać te usługi oferowane przez MSI.

Przejdź do [MSI Web Ticket](#), aby w razie potrzeby uzyskać dalszą pomoc.

# Publicznie dostępne informacje serwisowe

Informacje serwisowe	Sekcja
Instrukcje demontażu, w tym identyfikacja wymaganych narzędzi.	<a href="#">Komponenty i akcesoria produktu</a> <a href="#">Zalecane narzędzia</a>
Rozłożony diagram części.	<a href="#">Komponenty i akcesoria produktu</a>
Lista części zamiennych, w tym części zamiennych zatwierdzonych przez producenta i sposób ich uzyskania.	<a href="#">Możliwość modernizacji i naprawy produktu</a>
Procedury konserwacji lub wskazówki, gdzie można uzyskać te procedury.	<a href="#">Obsługa monitora</a> <a href="#">Konfiguracja w menu OSD</a>
Instrukcje rozwiązywania problemów, narzędzia diagnostyczne oprogramowania, filmy instruktażowe dotyczące rozwiązywania problemów i inne wskazówki dotyczące rozwiązywania problemów.	<a href="#">Rozwiązywanie problemów</a>
Instrukcje dotyczące sposobu uzyskiwania aktualizacji oprogramowania (nie dotyczy produktów wyświetlaczowych).	N/A
Instrukcje dotyczące sposobu usuwania danych osobowych przez użytkownika. Jeśli instrukcje wymagają zniszczenia pamięci masowej, należy podać instrukcje dotyczące wymiany pamięci masowej (nie dotyczy produktów wystawowych).	N/A

Dopuszczalne jest pominięcie w instrukcji serwisowej informacji, zgodnie z ustaleniami producenta:

a) Mogą narazić użytkownika na ryzyko obrażeń, lub	N/A
b) Naruszają prawa własności intelektualnej, lub	N/A
c) Narusza prywatność lub bezpieczeństwo użytkownika, lub	N/A
d) Obejmuje demontaż zestawu baterii lub zasilacza, lub	N/A
W przypadku powołania się na którekolwiek z czterech powyższych wyłączeń, producent powinien wykazać, w jaki sposób produkt zostaje przywrócony do normalnego stanu działania po naprawie. Naprawa może obejmować wymianę komponentu(ów) związanego z wyłączeniem.	N/A



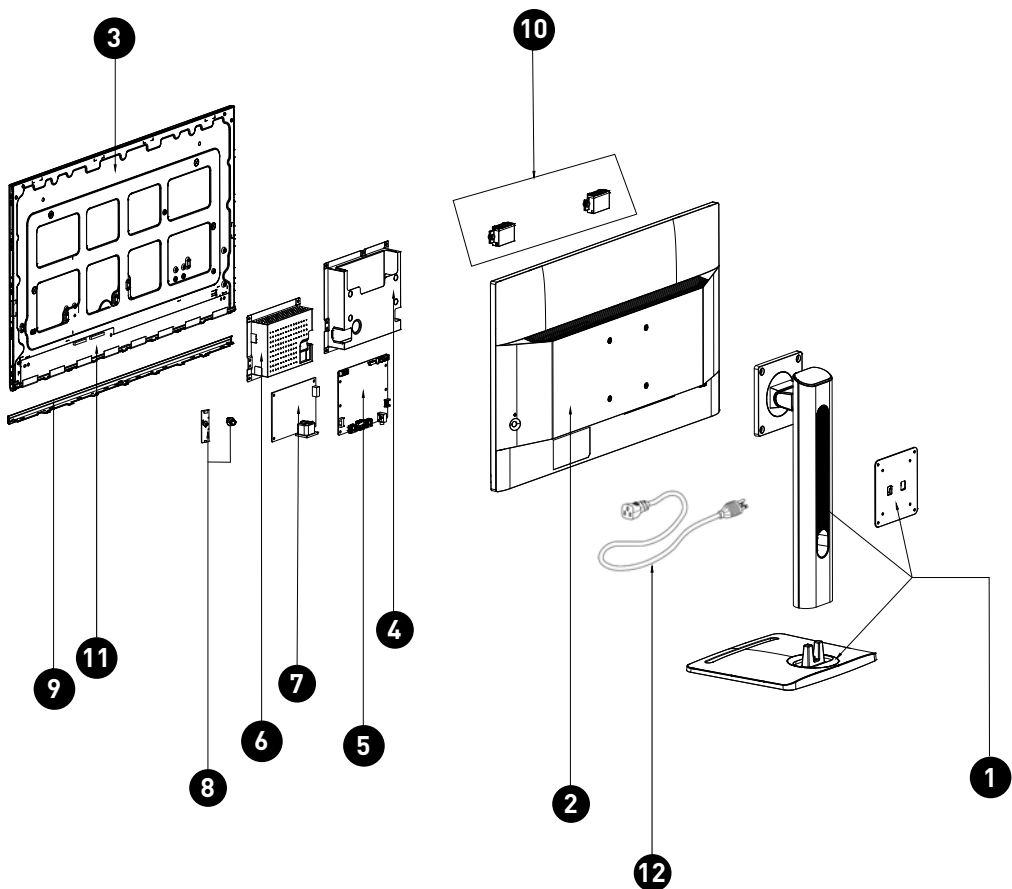
**Demontaž i  
montaž**

# Komponenty i akcesoria produktu



**Ważne**

Firma MSI udostępniła poniższą listę komponentów dla zakupionej konfiguracji systemu oraz w ciągu 2 lata po zaprzestaniu produkcji danego produktu, aby wydłużyć jego żywotność operacyjną. Dalsze usługi można uzyskać kontaktując się z [Internetowa obsługa klienta MSI](#).



Pozycja	Komponent/Akcesorium
1	<u>Stojak</u>
2	<u>Tylna pokrywa</u>
3	<u>Panel LCD</u>
4	<u>Oslona ekranujaca</u>
5	<u>Plyta glowna</u>
6	<u>Oslona ekranujaca</u>
7	<u>Plyta zasilajaca</u>
8	<u>Plytka nawigacyjna i przycisk nawigacji</u>
9	<u>Listwa dekoracyjna</u>
10	<u>Glosniki</u>
11	<b>Plyta zrodlowa</b>
12	<b>Przewod zasilajacy</b>

# Możliwość modernizacji i naprawy produktu

Funkcje sprzętowe umożliwiające modernizację, naprawę lub wymianę przy użyciu powszechnie dostępnych narzędzi oraz lista wymiennych części zamiennych dla produktów można uzyskać, kontaktując się z [Internetowa obsługa klienta MSI](#).

W celu uzyskania informacji na temat wymiany, naprawy lub modernizacji, zapoznaj się z [hiperłączami](#) w poniższej tabeli.

Elementy funkcji sprzętowych	Możliwy do modernizacji	Naprawialny	Wymienny	Lutowanie
Główny procesor(y) lub system na chipie (SOC)	NIE	NIE	NIE	TAK
Pojemność pamięci głównej systemu	NIE	N/A	N/A	N/A
Pojemność pamięci masowej systemu	N/A	N/A	N/A	N/A
Możliwości sieci bezprzewodowej	N/A	N/A	N/A	N/A
Możliwości graficzne (zintegrowane lub dyskretne)	N/A	N/A	N/A	N/A
<a href="#">Panel wyświetlacza lub zespół wyświetlacza</a>	N/A	NIE	TAK	NIE
Zintegrowane klawiatury mechaniczne	N/A	N/A	N/A	N/A
Wszystkie baterie	N/A	N/A	N/A	N/A
<a href="#">Wszystkie zewnętrzne i wewnętrzne zasilacze</a>	N/A	NIE	TAK	NIE
Wszystkie zespoły wentylatorów	N/A	N/A	N/A	N/A
<b>ORAZ Co najmniej dwa z następujących (lub jeden, jeśli wszystkie pozostałe nie występują w produkcie):</b>	<b>Możliwy do modernizacji</b>	<b>Naprawialny</b>	<b>Wymienny</b>	<b>Lutowanie</b>
<a href="#">Głośniki</a>	NIE	NIE	TAK	NIE
Kamera	N/A	N/A	N/A	NIE
Panel dotykowy	N/A	N/A	N/A	N/A
Złącza I/O i złącze zasilania zewnętrznego	NIE	NIE	NIE	TAK
Czytniki (np. pasków magnetycznych, kluczy Dallas, odcisk palca, karta inteligentnych)	N/A	N/A	N/A	NIE

# Zalecane narzędzia

Podczas wykonywania procedur demontażu i montażu mogą być potrzebne następujące narzędzia.

- Śrubokręt krzyżakowy
- Śrubokręt równoległy (opcjonalnie)
- Pęseta
- Narzędzie do podważania
- Szczypce boczne (opcjonalnie)
- Opalarka (opcjonalnie)
- Rękawice antystatyczne
- Pasek antystatyczny na nadgarstek (opcjonalnie)
- Mata antystatyczna z przewodem uziemiającym (opcjonalnie)
- Pasek antystatyczny na nadgarstek (opcjonalnie)

# Lista śrub

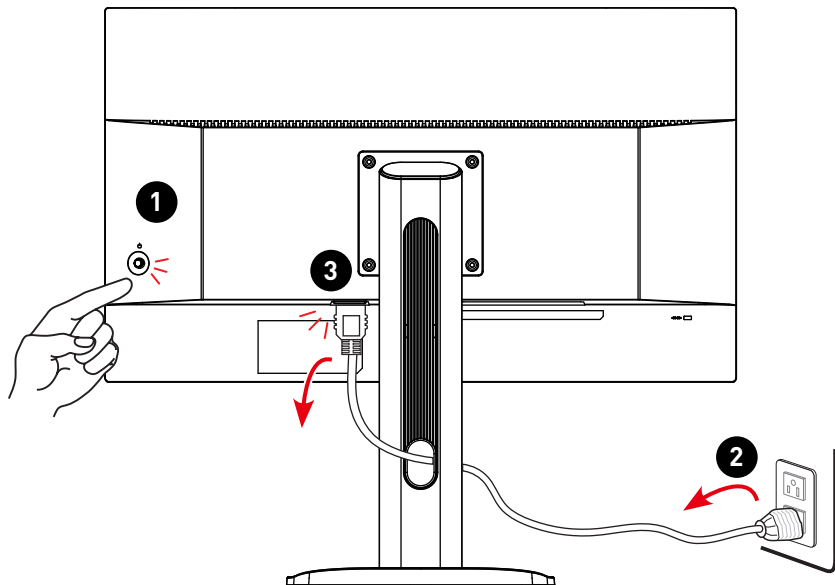
Podczas demontażu i montażu komputera należy zapoznać się z poniższą listą śrub.

Uwaga: Ta lista śrub jest tylko do celów informacyjnych i może się różnić w zależności od modelu. Zdecydowanie zaleca się, aby użytkownicy skontaktowali się z autoryzowanym centrum serwisowym w celu uzyskania dalszej pomocy.

Komponent	Typ śruby	Ilość
Listwa dekoracyjna	M2.5*4	5
Płyta zasilająca	M3*6	4
Ośłona ekranująca	M3*3	4
Płyta główna	M3*6	3

# Przygotowanie do demontażu

1. Wyłącz monitor i komputer.
2. Odłącz przewody zasilające monitora i komputera od gniazdka elektrycznego.
3. Odłącz wszystkie kable i przewód zasilający od monitora.





## **Ważne**

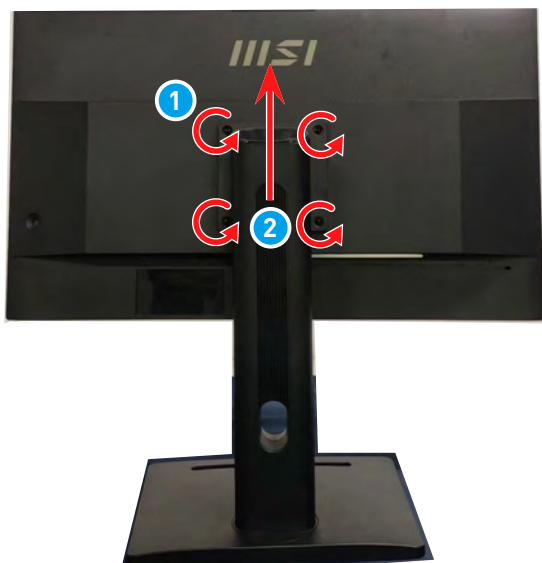
- *Odłącz wszystkie źródła zasilania i umieść monitor na stabilnej powierzchni przed demontażem/montażem.*
- *Podczas odłączania przewodu zasilającego zawsze trzymaj za część złączki przewodu. Nigdy nie ciągnij bezpośrednio za przewód.*
- *Nie umieszczaj monitora w środowiskach narażonych na mgłę, dym, wibracje, nadmierny kurz, słone lub tłuste powietrze ani inne żrące gazy i opary.*
- *Aby uniknąć wyładowań elektrostatycznych, przed dotknięciem elementów wrażliwych na wyładowania elektrostatyczne należy założyć opaskę antystatyczną na nadgarstek.*
- *Obchodź się z panelem wyświetlacza ze szczególną ostrożnością, ponieważ jest on delikatny i może pęknąć.*
- *Nie wykonuj żadnych czynności konserwacyjnych mokrymi rękami.*
- *Po złożeniu upewnij się, że wszystkie śruby zostały przykręcone z powrotem i że wewnątrz monitora nie pozostały żadne luzem śruby.*

# Stojak

## Demontaż stoiska

---

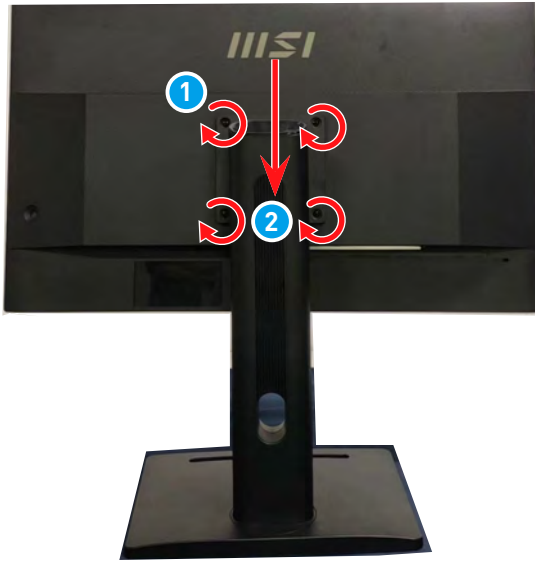
1. Połóż monitor ekranem do dołu na stabilnej, zabezpieczonej powierzchni.
2. Znajdź i wyjmij śruby mocujące stojak ①.
3. Podnieś i zdejmij stojak ② z monitora.



## Montaż stoiska

---

1. Połóż monitor ekranem do dołu na stabilnej, zabezpieczonej powierzchni.
2. Dopasuj otwory na śruby w stojaku do otworów na śruby w tylnej osłonie.
3. Wymień i dokręć śruby ①, aby zabezpieczyć stojak ②.



# Tylna pokrywa

## Demontaż tylnej pokrywy

---

1. Umieść kciuki na tylnej osłonie **1**, a pozostałe palce **2** na przedniej ramce. Naciśnij kciukami **3**, aby otworzyć górną, lewą i prawą stronę tylnej pokrywy.



### Ważne

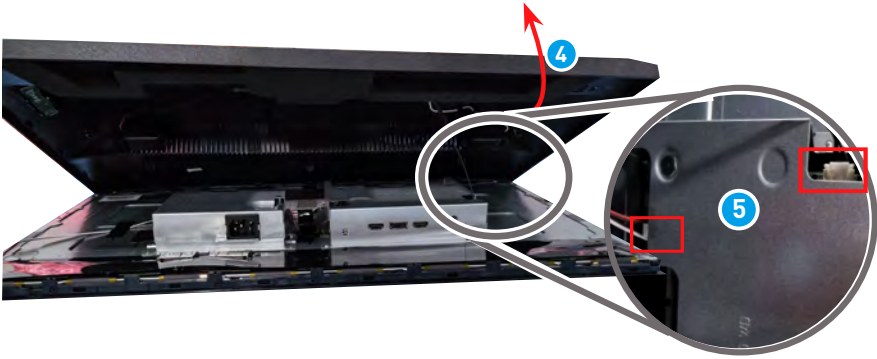
- Unikaj naciskania palcami na powierzchnię ekranu, ponieważ może to spowodować uszkodzenie wyświetlacza.
- 



2. Użyj narzędzia do podważania, aby ostrożnie zdjąć dolną stronę tylnej pokrywy.



3. Delikatnie podnieś tylną pokrywę ④ i zachowaj ostrożność podczas odłączania kabli ⑤ głośnikowych.



4. Delikatnie odłącz i usuń Navi board (Płytkę nawigacyjną) ⑥, głośniki ⑦, oraz wszystkie kable z tylnej pokrywy.



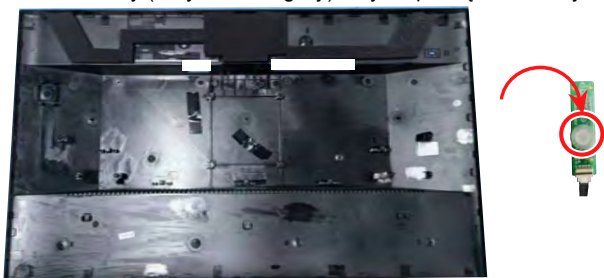
5. Usuń Navi Key (Przycisk nawigacji), aby zakończyć.



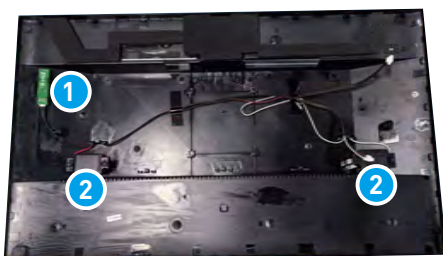
## Montaż tylnej pokrywy

---

1. Włóż Navi Key (Przycisk nawigacji), aby rozpocząć montaż tylnej pokrywy.



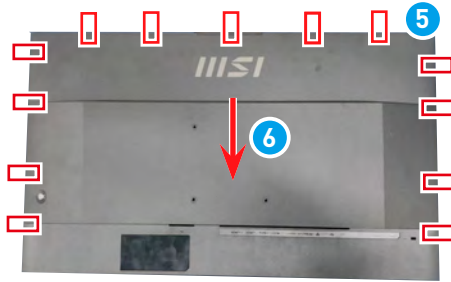
2. Ostrożnie zamocuj Navi board (Płytkę nawigacyjną) ①, głośniki ② na ich miejsce i poprowadź ich kable.



3. Podłącz ostrożnie kable głośnikowe ③ do płyty głównej, a następnie zamknij tylną pokrywę ④.



4. Wyrównaj zaczepy na tylnej pokrywie z gniazdami 5 . Delikatnie naciśnij tylną pokrywę w dół 6 , aby zakończyć.

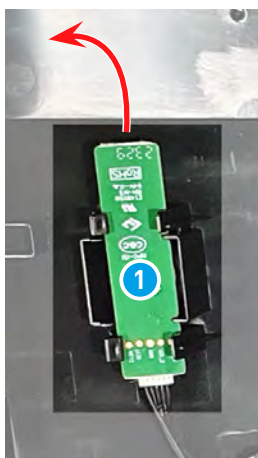


# Płytki nawigacyjna i przycisk nawigacji



## Demontaż płytki nawigacyjnej i przycisku nawigacji

1. Podnieś Navi board (Płytki nawigacyjna) **1** i wyjmij ją wraz z kablem z tylnej pokrywy.



2. Usuń Navi Key (Przycisk nawigacji) **2** , aby zdjąć tylną pokrywę.



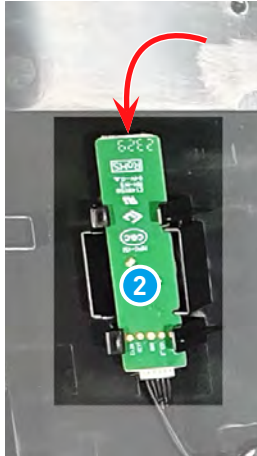
## Montaż płytki nawigacyjnej i przycisku nawigacji

---

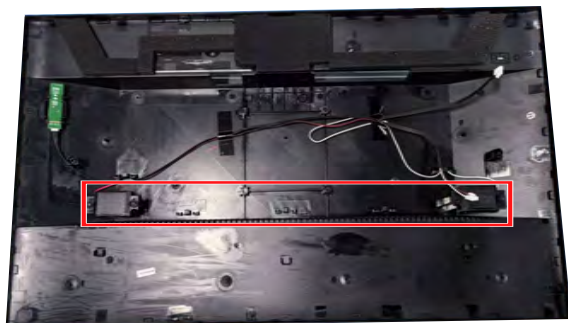
1. Włóż Navi Key (Przycisk nawigacji) ① , aby rozpocząć montaż tylnej pokrywy.



2. Wyrównaj i zamontuj ponownie płytę przycisków nawigacji ② na tylnej pokrywie.



# Głośniki



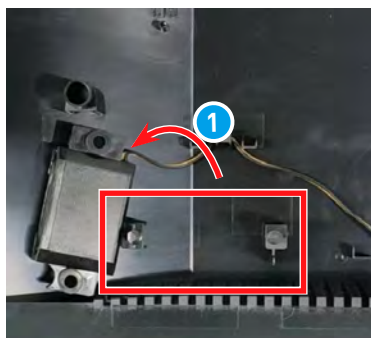
## Demontaż głośników

---

1. Zlokalizuj głośniki.



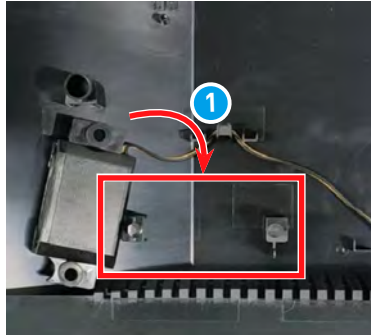
2. Wyjmij głośniki z uchwytów **1** i ostrożnie odłącz kable głośnikowe.



## Montaż głośników

---

1. Wyrównaj kable głośnikowe i przymocuj głośniki do uchwytych ①.



2. Poprowadź i podłącz kable głośnikowe.

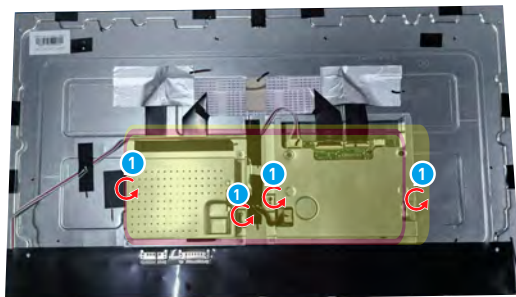


# Panel LCD i osłona ekranująca

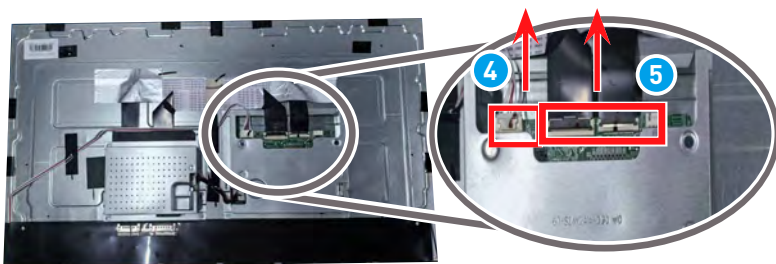


## Demontaż panelu LCD i osłony ekranującej

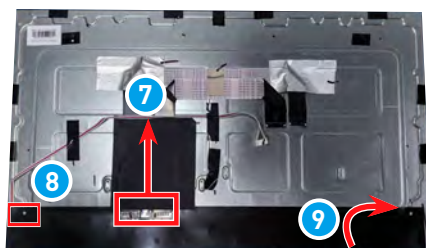
1. Usuń śruby osłony ekranującej ① i śruby listwy dekoracyjnej ②.



2. Odłącz kabel LED ④. I odłączenie kabla sygnałowego panelu ⑤.



3. Zdejmij osłonę ekranującą ⑥, kabel sygnałowy panelu ⑦, kabel LED ⑧, płytkę źródłową ⑨ i taśmy klejące.



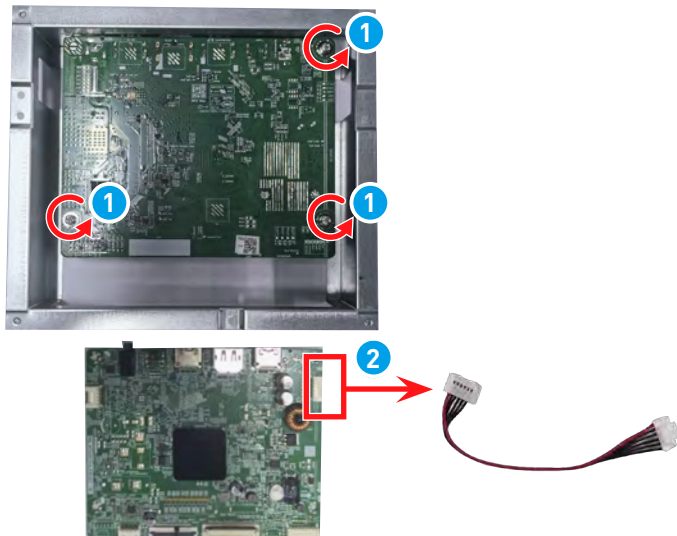


# Płyta główna



## Demontaż płyty głównej

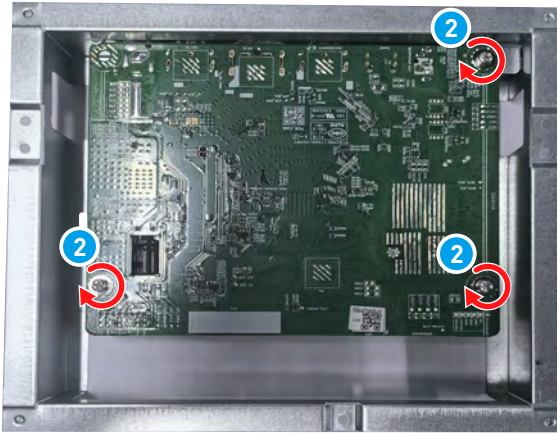
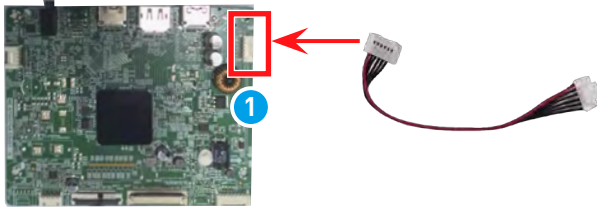
1. Aby wyjąć płytę główną, wykonaj czynności opisane w części [Demontaż panelu LCD i osłony ekranującej](#) .
2. Zlokalizuj płytę główną i wyjmij śruby . ①
3. Odłącz kabel od lewej płyty głównej ② , aby zakończyć.



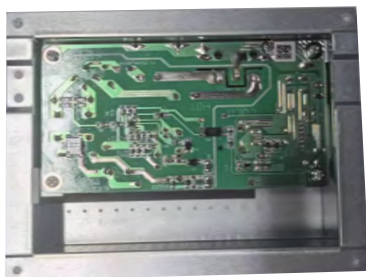
## Montaż płyty głównej

---

1. Podłącz kabel od lewej płyty głównej **1** , aby zakończyć.
2. Zlokalizuj płytę główną, wyjmij śruby. **2**
3. Przed zainstalowaniem [Montaż panelu LCD i osłony ekranującej](#) zainstaluj płytę główną.

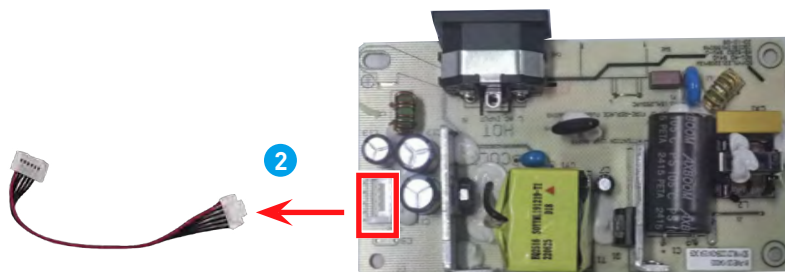
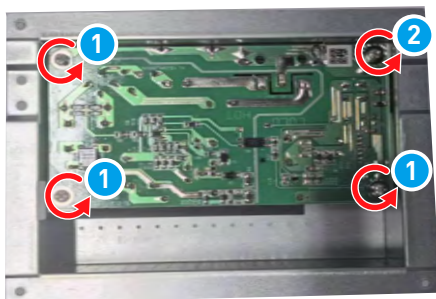


# Płyta zasilająca



## Demontaż płyty zasilającej

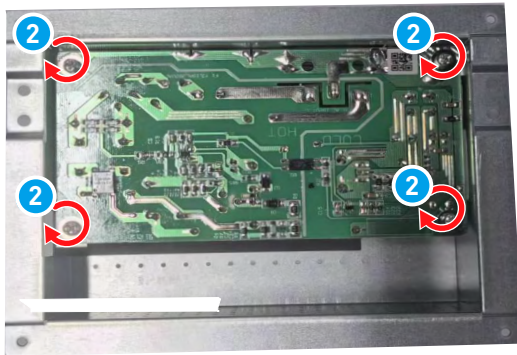
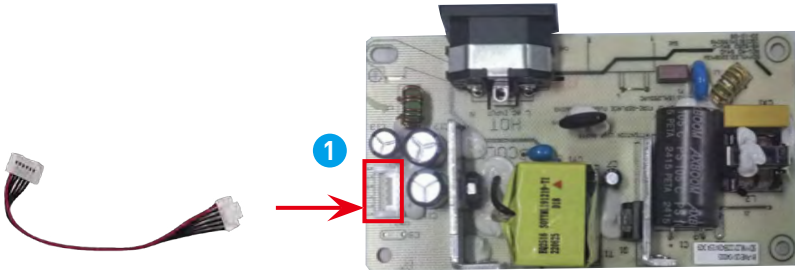
1. Aby wyjąć płytę zasilającą, wykonaj czynności opisane w części [Demontaż panelu LCD i osłony ekranującej](#) .
2. Zlokalizuj płytę zasilającą, wyjmij śruby. ①
3. Odłącz kabel od prawej płyty zasilającej ② , aby zakończyć.



## Montaż płyty zasilającej

---

1. Podłącz kabel od prawej płyty zasilającej **1** , aby zakończyć.
2. Zabezpiecz śruby na płycie zasilającej. **2**
3. Przed zainstalowaniem [Montaż panelu LCD i osłony ekranującej](#) zainstaluj płytę zasilającą.



## Listwa dekoracyjna



### Demontaż listwy dekoracyjnej

---

1. Aby zdjąć listwę dekoracyjną, wykonaj czynności opisane w części [Demontaż panelu LCD i osłony ekranującej](#).
2. Umieść monitor ekranem do dołu. Wykręć śruby 1 mocujące listwę dekoracyjną do ramki LCD za pomocą śrubokręta krzyżakowego.



3. Z monitorem ustawionym ekranem do góry, delikatnie pociągnij na zewnątrz, aby zdjąć listwę dekoracyjną 2 z ramki LCD.



## Montaż listwy dekoracyjnej

---

1. Umieść listwę dekoracyjną ① z powrotem na ramce wyświetlacza LCD, dopasowując otwory na śruby, a następnie zatrzasknij go, dociskając krawędzie.



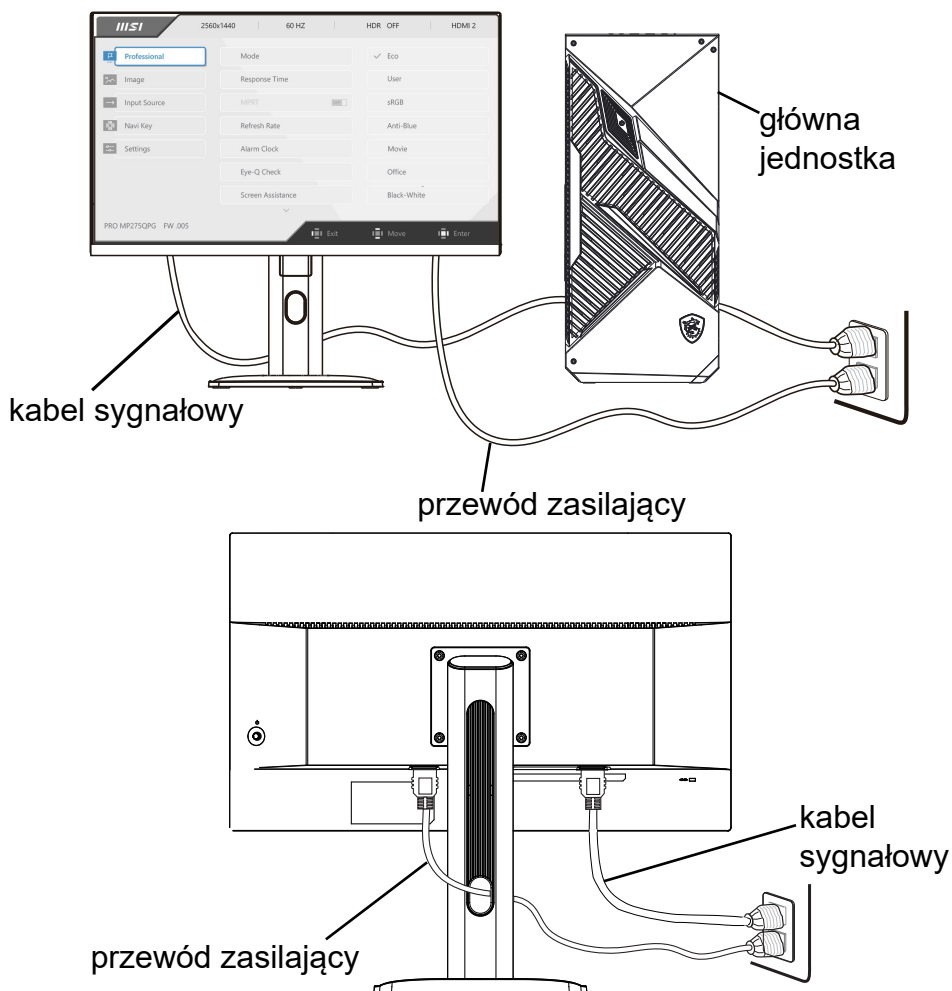
2. Wymień i dokręć śruby ② za pomocą śrubokręta krzyżakowego, aby przymocować listwę dekoracyjną do ramki LCD.



3. Przed zainstalowaniem [Montaż panelu LCD i osłony ekranującej](#) zainstaluj listwę dekoracyjną .
-

# Włączanie po konserwacji

1. Podłącz kabel sygnałowy monitora do komputera. Podłącz przewód zasilający do gniazda zasilania monitora i gniazdka elektrycznego. Włącz monitor.
2. W zależności od portów sygnałowych monitora, sprawdź kolejno porty VGA, HDMI, DP. Zmień wyświetlanie na ekrany czerwony, zielony, niebieski, biały i czarny, aby sprawdzić, czy obraz jest nieprawidłowy.
3. Naciśnij przycisk Menu i dostosuj jasność lub inne funkcje, aby sprawdzić, czy na ekranie nie występują żadne nieprawidłowości.
4. Sprawdź, czy podczas podłączania do różnych portów sygnałowych nie występują nieprawidłowości w działaniu funkcji audio i głośności.
5. Zresetuj monitor po inspekcji. Wyłącz monitor i odłącz wszystkie kable.



# Rozwiązywanie problemów

Użytkownicy mogą zapoznać się z poniższymi wskazówkami lub odwiedzić stronę [Pomocy technicznej MSI](#), aby szybko i łatwo rozwiązać typowe problemy z produktem. Zawsze zalecamy użytkownikom, aby w razie potrzeby skontaktowali się z autoryzowanym centrum serwisowym MSI w celu uzyskania zaawansowanej pomocy technicznej.

## Dioda LED zasilania jest wyłączona.

- Naciśnij ponownie przycisk zasilania monitora.
- Sprawdź, czy kabel zasilający monitora został podłączony w prawidłowy sposób.

## Brak obrazu.

- Sprawdź, czy karta graficzna komputera została poprawnie zainstalowana.
- Sprawdź, czy komputer i monitor są podłączone do gniazd elektrycznych i czy są włączone.
- Sprawdź, czy kabel sygnałowy monitora został podłączony w prawidłowy sposób.
- Komputer może być w trybie oczekiwania. Naciśnij dowolny przycisk, aby uaktywnić monitor.

## Obraz nie ma poprawnego rozmiaru lub nie jest wyśrodkowany na ekranie.

- Zapoznaj się z częścią Wstępnie ustawione tryby wyświetlania, aby wybrać na komputerze ustawienie odpowiednie dla monitora.

## Brak obsługi Plug & Play.

- Sprawdź, czy kabel zasilający monitora został podłączony w prawidłowy sposób.
- Sprawdź, czy kabel sygnałowy monitora został podłączony w prawidłowy sposób.
- Sprawdź, czy komputer i karta graficzna są zgodne z Plug & Play.

## Ikony, czcionki lub obrazy są niewyraźne, rozmyte albo występują problemy z kolorami.

- Nie korzystaj z przedłużaczy kabli wideo.
- Dostosuj jasność i kontrast.
- Dostosuj kolory RGB lub ustaw temperaturę barwową.
- Sprawdź, czy kabel sygnałowy monitora został podłączony w prawidłowy sposób.
- Sprawdź, czy styki złącza kabla sygnałowego nie są wygięte.

## Monitor zaczyna migotać lub pojawiają się fale.

- Zmień częstotliwość odświeżania na odpowiednią dla monitora.
- Zaktualizuj sterowniki karty graficznej.
- Ustaw monitor z dala od urządzeń elektrycznych, które mogą powodować zakłócenia elektromagnetyczne (EMI).

## Jak zmienić ustawienia rozdzielczości monitora

[https://www.msi.com/support/technical\\_details/MNT\\_Resolution](https://www.msi.com/support/technical_details/MNT_Resolution)

## O czasie reakcji monitora

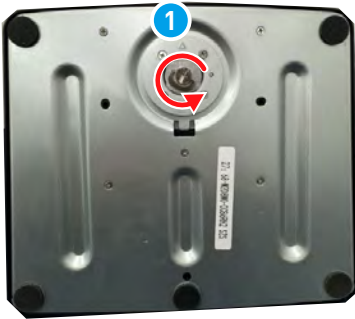
[https://www.msi.com/support/technical\\_details/MNT\\_Perf\\_Product\\_Responding\\_Speed](https://www.msi.com/support/technical_details/MNT_Perf_Product_Responding_Speed)

# Wytyczne dotyczące recyklingu

## Podstawa stojaka

---

1. Aby zdjąć regulowany stojak z monitora, wykonaj czynności opisane w części [Demontaż stoiska](#).
2. Poprzez demontaż szybkozłączek ① podstawy stojaka, aby oddzielić regulowany stojak od podstawy ②.



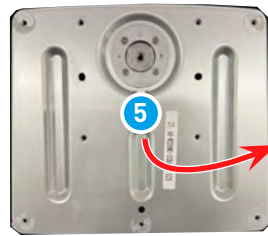
- 
3. Zobaczysz, że stojak i podstawa są oddzielone.



4. Odwróć podstawę. Oderwij gumowe podkładki ③ i wykręć śruby ④ pod spodem za pomocą śrubokręta krzyżakowego, aby otworzyć podstawę.

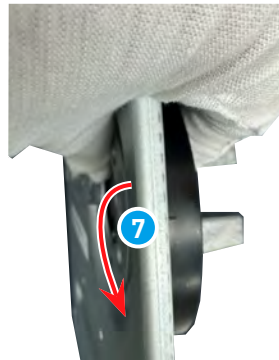


5. Otwórz i wyjmij stalową płytę podstawy ⑤, plastikową płytę podstawy można poddać recyklingowi przez wykwalifikowanych recykerów.



## Obie płyty

6. Odkręć podstawę ⑥ i wyjmij wszystkie komponenty ⑦.



7. Obie płyty można poddać recyklingowi przez wykwalifikowanych recyklerów.

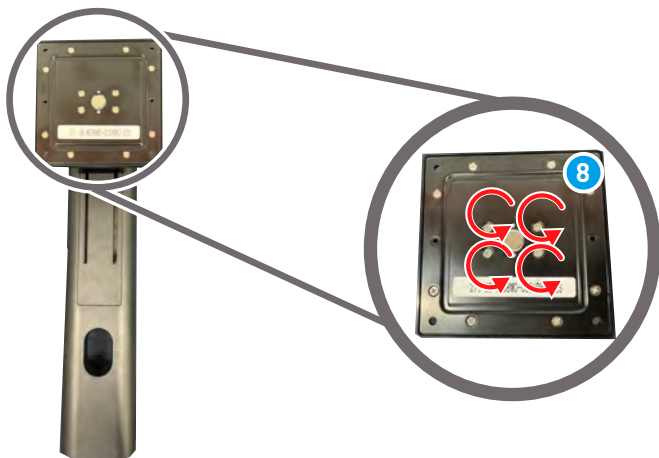


---

## Płyta VESA

---

8. Użyj śrubokręta krzyżakowego, aby poluzować śruby stojaka **8**.

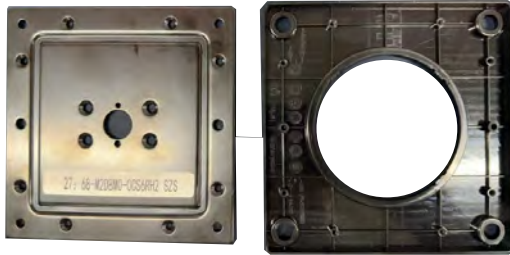


---

9. Za pomocą narzędzia do podważania otwórz stalową i plastikową płytkę VESA wokół krawędzi.

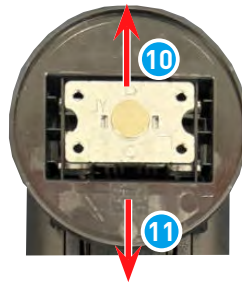


10. Plastikową płytkę VESA można poddać recyklingowi u wykwalifikowanych recykerów.



## Obudowa stoiska

11. Zdejmij okrągłą, dyskowaną górę **9** godnie z poniższymi kierunkami **10 11 12**.



12. Odkręć śruby **13**, aby zdjąć kapsel **14**.



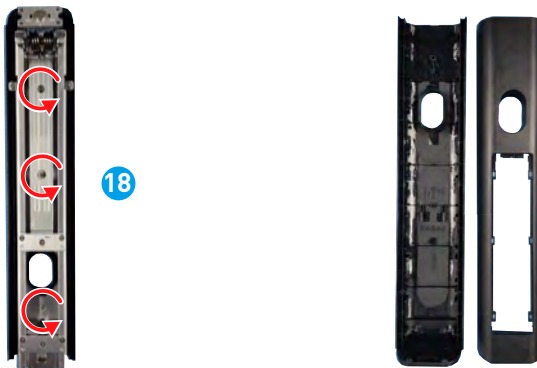
13. Wyprostuj go szczypcami **15** i usuń skorupę **16**.



14. Za pomocą narzędzia do podważania ostrożnie podważać obudowę wspornika **17**.



15. Odkręć śruby **18** a zdjętą obudowę stojaka można oddać do recyklingu przez wykwalifikowanego recyklera.



## Tylna pokrywa



### Ważne

*Przed recyklingiem oddzielonych części plastikowych, proszę użyć śrubokręta krzyżakowego lub szczypiec bocznych, aby usunąć wszystkie wsporniki śrub z miedzianymi prętami, jeśli występują.*

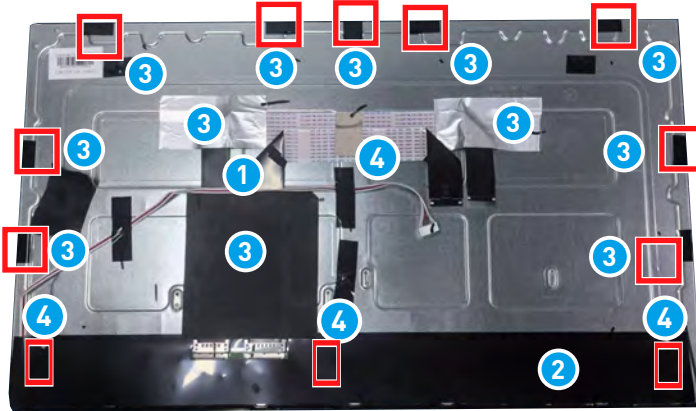
---

1. Aby zdjąć tylną pokrywę, postępuj zgodnie z procedurą [Demontaż tylnej pokrywy](#) .
2. Aby zdjąć tylną pokrywę, postępuj zgodnie z procedurą [Demontaż kamery](#) .
3. Aby zdjąć tylną pokrywę, postępuj zgodnie z procedurą [Demontaż płytki nawigacyjnej i przycisku nawigacji](#) .
4. Aby zdjąć tylną pokrywę, postępuj zgodnie z procedurą [Demontaż głośników](#) .
5. Po zdemontowaniu wszystkich komponentów, tylna pokrywa może zostać poddana recyklingowi przez wykwalifikowanych recyklerów.



## Usunięcie listwy dekoracyjnej i ramki LCD

1. Aby zdjąć listwę dekoracyjną i ramkę LCD, wykonaj czynności opisane w części [Demontaż panelu LCD i osłony ekranującej](#).
2. Umieść moduł wyświetlacza na stole roboczym, odłącz kabel FFC **1**, oderwij taśmy klejące **2 3**, i usuń tkaninę przewodzącą **4**.



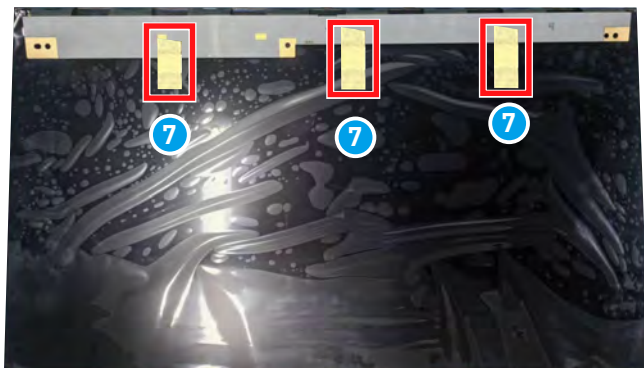
3. Umieść monitor ekranem w dół. Usuń śruby listwy dekoracyjnej i ramki LCD **5**, które mocują ją do panelu LCD, za pomocą śrubokręta krzyżakowego.



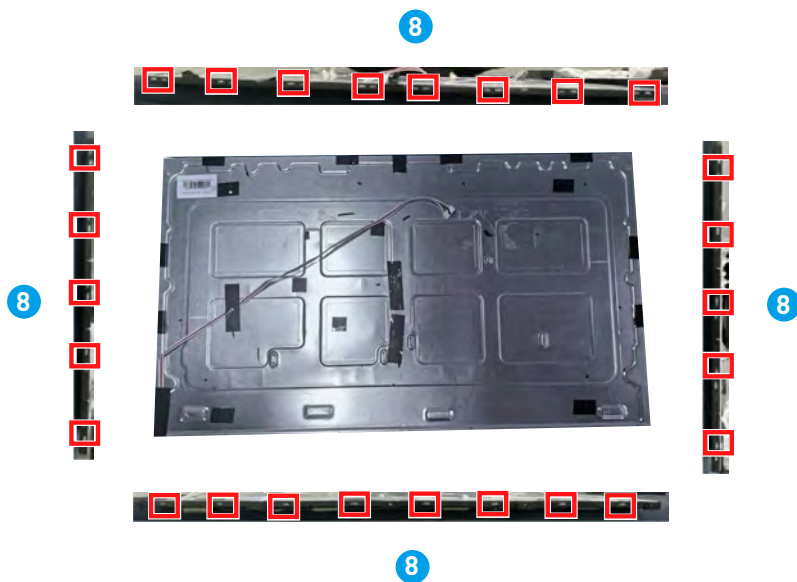
4. Połóż monitor ekranem do góry i delikatnie pociągnij na zewnątrz, aby zdjąć listwę dekoracyjną **6** z panelu LCD.



- 
5. Weź trzy kawałki samoprzylepnej papierowej taśmy krepowej i przyklej płytkę źródłową do panelu LCD **7**.

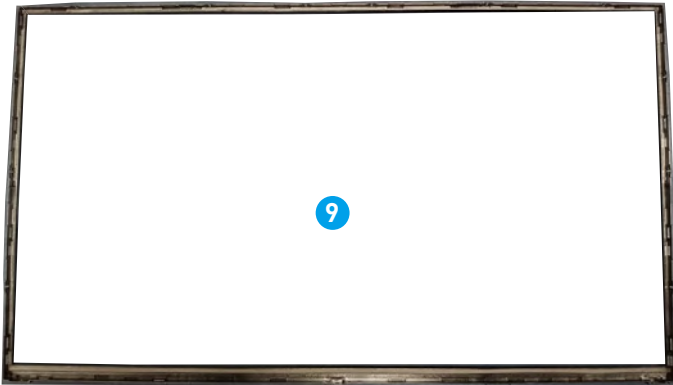


- 
6. Za pomocą łomu otwórz ramkę LCD **8** i pozwól, aby gumowa ramka oddzieliła się od tylnej płyty, która ma łącznie 26 zatrzasków.





7. Ramka LCD 9 może zostać poddana recyklingowi.



**Ważne**

1. Demontaż należy wykonywać w czystym pomieszczeniu.
  2. Podczas dotykania płyty głównej i panelu LCD należy założyć opaskę antystatyczną na nadgarstek.
  3. W celu usuwania ładunków elektrostatycznych należy zastosować wentylator jonowy.
  4. Aby uniknąć uszkodzenia panelu LCD, należy wykonywać tę czynność ostrożnie.
-

# Instrukcje dotyczące końca okresu użytkowania produktu



**Ważne**

**Informacje o środowisku MSI**

Informacje na temat inicjatyw, polityk, programów i celów MSI w zakresie ochrony środowiska można znaleźć w [Polityce zrównoważonego rozwoju środowiska](#).

## Cel

Niniejsze informacje mają służyć jako wskazówki dla podmiotów zajmujących się recyklingiem dotyczące obecności materiałów i komponentów na poziomie produktu, zgodnie z wymaganiami dyrektywy UE WEEE oraz jej zmieniającej dyrektywy.

## Informacje o identyfikacji komponentów i materiałów

Następujące substancje, preparaty lub komponenty powinny być usuwane lub odzyskiwane oddzielnie od innych WEEE zgodnie z artykułem 4 Dyrektywy Rady UE 75/442/EWG.

Zidentyfikuj materiały dla materiałów i komponentów znajdujące się na liście zużytego sprzętu elektrycznego i elektronicznego.

\*1: Poniższe numery artykułów odpowiadają numerom w [Komponenty i akcesoria produktu](#).

Materiały	Pozycja*1	Lokalizacja
Kondensatory zawierające polichlorowane bifenyle (PCB) oraz wszelkie urządzenia elektryczne zawierające polichlorowane bifenyle i polichlorowane terfenyle (PCB/PCT)	—	Brak
Komponenty zawierające rtęć, takie jak przełączniki lub lampy podświetlające	—	Brak
Baterie	—	Brak
Płytki drukowane telefonów komórkowych ogólnie i innych urządzeń, jeżeli powierzchnia płytki drukowanej jest większa niż 10 centymetrów kwadratowych	<a href="#">5</a>	Płyta główna
	<a href="#">8</a>	Płytki nawigacyjna
	<a href="#">7</a>	Płyta zasilająca
	<a href="#">11</a>	Płytki źródłowa
Kasety z tonerem, płynne i pasty, a także tonery kolorowe	—	Brak
Plastik zawierający nieodpowiednie środki opóźniające palenie	—	Brak

Materiały	Pozycja*1	Lokalizacja
Odpady azbestowe i komponenty zawierające azbest	—	Brak
Lampy elektronopromieniowe	—	Brak
Chlorofluorowęglowodory (CFC), hydrochlorofluorowęglowodory (HCFC) lub hydrofluorowęglowodory (HFC), węglowodory (HC)	—	Brak
Lampy elektronopromieniowe	—	Brak
Wyświetlacze ciekłokrystaliczne (wraz z obudową, jeśli ma to zastosowanie) o powierzchni większej niż 100 centymetrów kwadratowych oraz wszystkie podświetlane lampami wyładowczymi	3	Panel LCD
Zewnętrzne kable elektryczne	12	Przewód zasilający
Komponenty zawierające ogniotrwale włókna ceramiczne	—	Brak
Komponenty zawierające substancje radioaktywne lub materiały, które stają się radioaktywne	—	Brak
Kondensatory elektrolityczne zawierające substancje budzące obawy (wysokość > 25 mm, średnica > 25 mm lub proporcjonalnie podobna objętość)	7	Płyta zasilająca
Beryl i jego związki (w tym tlenek berylu)	—	Brak
Ciecze	—	Brak

## Usługi recyklingu produktów

Zużyty sprzęt elektryczny może zawierać substancje niebezpieczne i tym samym zagrażać zdrowiu ludzkiemu i środowisku. W związku z tym konieczna jest ich odpowiednia utylizacja. Firma MSI zapewnia bezpłatny recykling produktów zarejestrowanych w programie EPEAT, aby mieć pewność, że produkt dobiegnie końca swojego okresu użytkowania i zostanie poddany odpowiedzialnemu recyklingowi.

Aby prawidłowo poddać swój sprzęt recyklingowi za pośrednictwem tej usługi, wykonaj następujące czynności:

1. Prosimy o usunięcie danych osobowych ze zużytego sprzętu.
2. [KLIKNIJ TUTAJ](#) , aby dowiedzieć się, jak poddać recyklingowi produkt wycofany z eksploatacji.
3. Znajdź na stronie internetowej najbliższy punkt recyklingu MSI.
4. Skontaktuj się z wyznaczonym punktem recyklingu telefonicznie lub e-mailem, aby zaplanować odbiór. Klienci są odpowiedzialni za wszelkie opłaty za wysyłkę i dostawę.



# **Konfiguracja w menu OSD**

# Konfiguracja w menu OSD

W tym rozdziale zawarto informacje na temat konfiguracji za pomocą menu OSD.

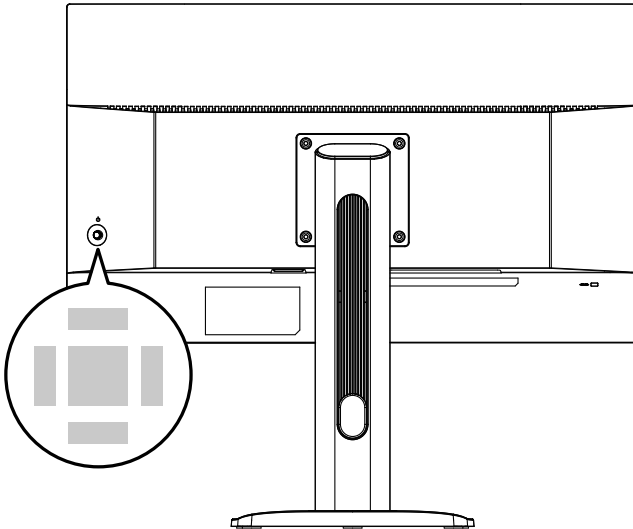


**Ważne**

*Wszystkie dane podlegają zmianie bez uprzedniego powiadomienia.*

## Navi Key (Przycisk nawigacji)

Monitor wyposażony jest w Navi Key (Przycisk nawigacji), wielokierunkowy element sterowania pomagający w nawigacji w menu ekranowym OSD.



### **Up (W górę)/ Down (W dół)/ Left (W lewo)/ Right (W prawo):**

- Wybór menu i elementów funkcji
- Dostosowywanie wartości funkcji
- Przechodzenie do/wychodzenie z menu funkcji

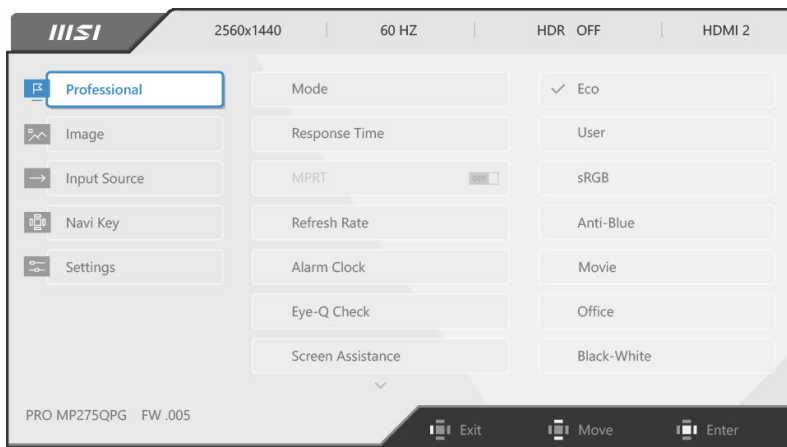
### **Naciśnięcie (OK):**

- Uaktywnianie menu ekranowego (OSD)
- Przechodzenie do podmenu
- Potwierdzanie wyboru lub ustawienia

### **Przycisk skrótu**

- Gdy menu OSD nie jest aktywne, można przejść do menu wstępnie ustawionej funkcji, przesuwając Navi Key (Przycisk nawigacji) Up (W górę), Down (W dół), Left (W lewo) lub Right (W prawo).
- Przyciski skrótu można dostosować w celu przechodzenia do innych menu funkcji.

# Menu OSD



## Ważne


W przypadku odbioru sygnałów HDR poniższe ustawienia będą wyszarzone:

- MPRT
- Low Blue Light (Niski światła niebieskiego)
- HDCR
- Brightness (Jasność)
- Contrast (Kontrast)
- Color Temperature (Temperatura barwowa)
- PIP/PBP

## Profesjonalny

1. poziom menu	2./3. poziom menu	Opis						
Tryb	Eco	<ul style="list-style-type: none"> <li>• Naciśnij przycisk w lewo lub w prawo, aby wybrać i wyświetlić podgląd efektów trybu.</li> <li>• Naciśnij środkowy przycisk, aby potwierdzić i zastosować wybrany typ trybu.</li> <li>• Domyślne ustawienie trybu „Eco” spełnia wymagania standardu „Niski światła niebieskiego” TÜV Rheinland oraz certyfikatu Eyesafe.</li> <li>• Włączenie funkcji sRGB będzie miała wpływ na: <table border="1" data-bbox="551 1262 932 1430"> <thead> <tr> <th>Włączona funkcja</th> <th>Stan funkcji</th> </tr> </thead> <tbody> <tr> <td>» Temperatura barwowa</td> <td rowspan="3">Brak możliwości wyboru</td> </tr> <tr> <td>» Niski światła niebieskiego</td> </tr> <tr> <td>» Kontrast</td> </tr> </tbody> </table> </li> </ul>	Włączona funkcja	Stan funkcji	» Temperatura barwowa	Brak możliwości wyboru	» Niski światła niebieskiego	» Kontrast
	Włączona funkcja		Stan funkcji					
	» Temperatura barwowa		Brak możliwości wyboru					
	» Niski światła niebieskiego							
	» Kontrast							
	Użytkownika							
	sRGB							
Anty niebieski								
Film								
Biuro								
Czarno-biały								

1. poziom menu	2./3. poziom menu	Opis										
Czas reakcji	Normalny	<ul style="list-style-type: none"> <li>Ustawienie opcji Najszybszy zapewni najkrótszy czas reakcji i pomoże poprawić rozmycie obrazu podczas grania w bardzo szybkie gry.</li> </ul>										
	Szybki											
	Najszybszy											
MPRT	OFF (WYŁ.)	<ul style="list-style-type: none"> <li>MPRT jest dostępny, gdy częstotliwość odświeżania przekracza 85 Hz.</li> <li>Włączenie funkcji MPRT będzie miało wpływ na: <table border="1" data-bbox="551 373 934 520"> <thead> <tr> <th>Włączona funkcja</th> <th>Stan funkcji</th> </tr> </thead> <tbody> <tr> <td>» Jasność</td> <td>Brak możliwości wyboru</td> </tr> <tr> <td>» Czas reakcji</td> <td></td> </tr> <tr> <td>» HDCR</td> <td></td> </tr> <tr> <td>» Adaptive-Sync</td> <td>Ustawiona opcja WYŁ.</td> </tr> </tbody> </table> </li> </ul>	Włączona funkcja	Stan funkcji	» Jasność	Brak możliwości wyboru	» Czas reakcji		» HDCR		» Adaptive-Sync	Ustawiona opcja WYŁ.
	Włączona funkcja		Stan funkcji									
» Jasność	Brak możliwości wyboru											
» Czas reakcji												
» HDCR												
» Adaptive-Sync	Ustawiona opcja WYŁ.											
ON (WŁ.)												
Refresh Rate (Częstotliwość odświeżania)	Pozycja	Górna lewa	<ul style="list-style-type: none"> <li>Pozycja można ustawić w menu OSD. Naciśnij środkowy przycisk, aby potwierdzić i zastosować lokalizację pozycji Refresh Rate.</li> <li>Monitor ten działa zgodnie z Refresh Rate ekranu ustawioną w systemie operacyjnym.</li> </ul>									
		Górna prawa										
		Dolna lewa										
		Dolna prawa										
		Dostosuj										
	OFF (WYŁ.)											
ON (WŁ.)												
Alarm Clock (Budzik)	Pozycja	Górna lewa	<ul style="list-style-type: none"> <li>Po ustawieniu czasu naciśnij środkowy przycisk, aby aktywować timer.</li> <li>Użytkownicy muszą ręcznie przywrócić ustawione wcześniej ustawienia budzika po każdej utracie zasilania i ponownym podłączeniu.</li> </ul>									
		Górna prawa										
		Dolna lewa										
		Dolna prawa										
		Dostosuj										
	OFF (WYŁ.)											
	15:00	00:01 ~ 99:59										
	30:00											
45:00												
60:00												
KVM	Auto (Automat.)	<ul style="list-style-type: none"> <li>Zezwalanie na automatyczne przełączanie między źródłami sygnału wejściowego USB monitora, takimi jak klawiatury, myszki lub inne urządzenia USB.</li> <li>Można także wyznaczyć port typu upstream lub USB typu C jako jedyne źródło sygnału USB.</li> </ul>										
	Upstream											
	Type C											

1. poziom menu	2./3. poziom menu	Opis				
Eye-Q Check (Kontrola Eye-Q)	OFF (WYŁ.)	<ul style="list-style-type: none"> <li>Wybierz WYŁ., aby wyłączyć funkcję Eye-Q Check.</li> <li>Włączenie funkcji Eye-Q Check będzie miało wpływ na:</li> </ul> <table border="1"> <thead> <tr> <th>Włączona funkcja</th> <th>Stan funkcji</th> </tr> </thead> <tbody> <tr> <td>» Info. On Screen</td> <td>Ustawiona opcja WYŁ.</td> </tr> </tbody> </table>	Włączona funkcja	Stan funkcji	» Info. On Screen	Ustawiona opcja WYŁ.
	Włączona funkcja	Stan funkcji				
	» Info. On Screen	Ustawiona opcja WYŁ.				
	Siatka Amslera	<ul style="list-style-type: none"> <li>Wybierz siatkę Amslera, aby sprawdzić swoje centralne pole widzenia.</li> </ul>				
Astygmatyzm	<ul style="list-style-type: none"> <li>Wybierz Astygmatyzm, aby sprawdzić zamazane widzenie.</li> </ul>					
Korekcja postawy	<ul style="list-style-type: none"> <li>Wybierz korekcję postawy, aby poprawić swoją postawę podczas siedzenia.</li> </ul>					
Screen Assistance (Pomoc ekranowa)	Brak	<ul style="list-style-type: none"> <li>Użytkownicy mogą dostosować Asystenta ekranowego w dowolnym trybie.</li> </ul>				
						
Screen Size (Wielkość ekranu)	Auto	<ul style="list-style-type: none"> <li>Pozycję Wielkość ekranu można dostosować w każdym trybie, przy dowolnej rozdzielczości i Refresh Rate ekranu.</li> </ul>				
	4:3					
	16:9					
	16:10					
	1:1					
Adaptive-Sync	OFF (WYŁ.)	<ul style="list-style-type: none"> <li>Funkcja Adaptive-Sync zapobiega rozchodzeniu się obrazu.</li> <li>Włączenie funkcji Adaptive-Sync będzie miało wpływ na:</li> </ul> <table border="1"> <thead> <tr> <th>Włączona funkcja</th> <th>Stan funkcji</th> </tr> </thead> <tbody> <tr> <td>» PIP/PBP</td> <td>Ustawiona opcja WYŁ.</td> </tr> </tbody> </table>	Włączona funkcja	Stan funkcji	» PIP/PBP	Ustawiona opcja WYŁ.
	Włączona funkcja		Stan funkcji			
» PIP/PBP	Ustawiona opcja WYŁ.					
ON (WŁ.)						

## Obraz

1. poziom menu	2./3. poziom menu	Opis
Jasność	0-100	<ul style="list-style-type: none"> <li>Ö[•q•b[á][, a a) q Á] [ Á Á : a^ ][ &amp;á áÁ, a q^) áá q &amp; ^) áá</li> </ul>
Kontrast	0-100	<ul style="list-style-type: none"> <li>Dostosuj odpowiednio kontrast w celu zapewnienia komfortu podczas patrzenia.</li> </ul>
Ostrość	0-5	<ul style="list-style-type: none"> <li>Pozycja Ostrość poprawia wyrazistość i szczegółowość obrazu.</li> </ul>

1. poziom menu	2./3. poziom menu	Opis				
Image Enhancement (Poprawianie obrazu)	OFF (WYŁ.)	<ul style="list-style-type: none"> <li>• Pozycja Poprawianie obrazu koryguje krawędzie obrazu w celu ich wyostrzenia.</li> </ul>				
	Slabe					
	Średnie					
	Silne					
	Najsilniejsze					
Niski światła niebieskiego	OFF (WYŁ.)	<ul style="list-style-type: none"> <li>• Funkcja Niski światła niebieskiego chroni oczy przed działaniem światła niebieskiego. Po włączeniu funkcja Niski światła niebieskiego ustawia bardziej żółtawą temperaturę barwową obrazu.</li> <li>• Po ustawieniu dla pozycji Tryb opcji Anty niebieski wymagane będzie włączenie funkcji Niski światła niebieskiego.</li> <li>• Monitor ten jest urządzeniem o niskiej emisji światła niebieskiego, która jest zapewniana bez konieczności dostosowywania ustawień w menu OSD.</li> </ul>				
	ON (WŁ.)					
HDCR	OFF (WYŁ.)	<ul style="list-style-type: none"> <li>• Funkcja HDCR zwiększa jakość obrazu poprzez wzmocnienie jego kontrastu.</li> <li>• Włączenie funkcji HDCR będzie miało wpływ na:</li> </ul> <table border="1"> <thead> <tr> <th>Włączona funkcja</th> <th>Stan funkcji</th> </tr> </thead> <tbody> <tr> <td>» Jasność</td> <td>Brak możliwości wyboru</td> </tr> </tbody> </table>	Włączona funkcja	Stan funkcji	» Jasność	Brak możliwości wyboru
	Włączona funkcja		Stan funkcji			
» Jasność	Brak możliwości wyboru					
ON (WŁ.)						
Temperatura barwowa	Zimne	<ul style="list-style-type: none"> <li>• Naciśnij przycisk w lewo lub w prawo, aby wybrać i wyświetlić podgląd efektów trybu.</li> <li>• Naciśnij środkowy przycisk, aby potwierdzić i zastosować wybrany typ trybu.</li> <li>• Pozycję Temperatura barwowa można dostosować w trybie Dostosowanie.</li> </ul>				
	Normalny					
	Ciepłe					
	Dostosowanie		R (0-100)			
			G (0-100)			
B (0-100)						

## Źródło wejścia

1. poziom menu	2. poziom menu	Opis
HDMI™ 1		<ul style="list-style-type: none"> <li>• Wybierz źródło wejściowe z listy.</li> </ul>
HDMI™ 2		
DP		
D-Sub		
Auto Scan (Autoskanowanie)	OFF (WYŁ.)	<ul style="list-style-type: none"> <li>• W poniższych przypadkach można użyć Przycisk nawigacji w celu wybrania źródła sygnału: <ul style="list-style-type: none"> <li>• Gdy dla pozycji „Autoskanowanie” ustawiona jest opcja „WYŁ.”, a monitor jest w trybie oszczędzania energii;</li> <li>• Gdy na ekranie monitora widoczny jest komunikat „No Signal” (Brak sygnału).</li> </ul> </li> </ul>
	ON (WŁ.)	

## PIP/PBP

1. poziom menu	2./3. poziom menu		Opis										
OFF (WYŁ.)													
PIP	Źródło	HDMI™ 1	<ul style="list-style-type: none"> <li>Funkcja PIP (ang. Picture in Picture) umożliwia jednoczesne wyświetlenie kilku źródeł wideo na jednym ekranie. W tym samym czasie można wyświetlić jeden program na pełnym ekranie i jeden lub kilka innych w dodatkowych oknach.</li> <li>PBP (ang. Picture by Picture) to podobna funkcja, która umożliwia wyświetlenie na ekranie dwóch źródeł sygnału obok siebie.</li> <li>Pozycja Display Switch umożliwia przełączanie między głównym i dodatkowym źródłem sygnału.</li> <li>Jeśli dostępny jest tylko jeden sygnał wejściowy, pozycje Display Switch i Przełącznik audio zostaną wyszarzone.</li> <li>Można dostosować współczynnik podziału okien, wybierając tryb 1/ 2/ 3.</li> <li>Jeśli w trybie PBPx3 lub PBPx4 wybrano opcję Display Switch, źródło będzie przełączane zgodnie z ruchem wskazówek zegara.</li> <li>Włączenie funkcji PIP/PBP będzie miało wpływ na: <table border="1" data-bbox="554 708 934 1003"> <thead> <tr> <th>Włączona funkcja</th> <th>Stan funkcji</th> </tr> </thead> <tbody> <tr> <td>» Czas reakcji » HDMI™ 2.1</td> <td>Brak możliwości wyboru</td> </tr> <tr> <td>» MPRT » Adaptive-Sync</td> <td>Ustawiona opcja WYŁ.</td> </tr> <tr> <td>» HDMI™ CEC</td> <td>Ustawiona opcja WYŁ. i Brak możliwości wyboru</td> </tr> <tr> <td>» PIP: Wielkość ekranu 1:1 » PBP: Wielkość ekranu</td> <td>Ustawiona opcja Automat. i Brak możliwości wyboru</td> </tr> </tbody> </table> </li> </ul>	Włączona funkcja	Stan funkcji	» Czas reakcji » HDMI™ 2.1	Brak możliwości wyboru	» MPRT » Adaptive-Sync	Ustawiona opcja WYŁ.	» HDMI™ CEC	Ustawiona opcja WYŁ. i Brak możliwości wyboru	» PIP: Wielkość ekranu 1:1 » PBP: Wielkość ekranu	Ustawiona opcja Automat. i Brak możliwości wyboru
		Włączona funkcja		Stan funkcji									
		» Czas reakcji » HDMI™ 2.1		Brak możliwości wyboru									
		» MPRT » Adaptive-Sync		Ustawiona opcja WYŁ.									
	» HDMI™ CEC	Ustawiona opcja WYŁ. i Brak możliwości wyboru											
	» PIP: Wielkość ekranu 1:1 » PBP: Wielkość ekranu	Ustawiona opcja Automat. i Brak możliwości wyboru											
	HDMI™ 2												
	DP												
	Type C												
	Rozmiar okna PIP	Małe											
		Średnie											
Duże													
Pozycja	Górna lewa												
	Górna prawa												
	Dolna lewa												
	Dolna prawa												
	Dostosuj												
Display Switch													
Audio Switch(Przełącznik audio)													
PBP (X2)	Tryb 1												
	Tryb 2												
	Źródło 1	HDMI™ 1	» PIP: Wielkość ekranu 1:1 » PBP: Wielkość ekranu										
		HDMI™ 2											
		DP											
		Type C											
	Źródło 2	HDMI™ 1											
		HDMI™ 2											
		DP											
		Type C											
	Display Switch												
Audio Switch(Przełącznik audio)													

## Przycisk nawigacji

1. poziom menu	2. poziom menu	Opis
Up (W górę)	OFF (WYŁ.)	<ul style="list-style-type: none"> <li>Wszystkie ustawienia Przycisk nawigacji można dostosować w Menu OSD.</li> </ul>
Down (W dół)	Jasność	
Left (W lewo)	Tryb	
Right (W prawo)	Budzik	
	Źródło wejścia	
	Refresh Rate	
	Info. On Screen	
	Głośność dźwięku	
	KVM	

## Ustawienie

1. poziom menu	2. poziom menu	Opis
Język	繁體中文	<ul style="list-style-type: none"> <li>Aby potwierdzić i zastosować ustawienie języka, należy nacisnąć środkowy przycisk.</li> <li>Pozycja Język jest ustawieniem niezależnym. Wybrane przez użytkownika ustawienie języka ma priorytet względem domyślnych ustawień fabrycznych. Po wybraniu dla pozycji Resetuj opcji Tak ustawienie Język nie zostanie zmienione.</li> </ul>
	English	
	Français	
	Deutsch	
	Italiano	
	Español	
	한국어	
	日本語	
	Русский	
	Português	
	简体中文	
	Bahasa Indonesia	
	Türkçe	
	(Wkrótce dostępnych będzie więcej języków)	
Przezroczystość	0~5	<ul style="list-style-type: none"> <li>Pozycję Przezroczystość można dostosować w każdym trybie.</li> </ul>
OSD Time Out	5~30s	<ul style="list-style-type: none"> <li>Pozycję Zakończenie czasu wyświetlania OSD można dostosować w każdym trybie.</li> </ul>
Przycisk zasilania	OFF (WYŁ.)	<ul style="list-style-type: none"> <li>Po ustawieniu opcji WYŁ. naciśnięcie przycisku zasilania spowoduje wyłączenie monitora.</li> </ul>
	Standby (Gotowość)	<ul style="list-style-type: none"> <li>Po ustawieniu opcji Gotowość naciśnięcie przycisku zasilania spowoduje wygaszenie panelu i podświetlenia.</li> </ul>

1. poziom menu	2. poziom menu	Opis
HDMI™ CEC	OFF (WYŁ.)	<ul style="list-style-type: none"> <li>Funkcja HDMI™ CEC (ang. Consumer Electronics Control) obsługuje konsole Sony PlayStation®, Nintendo® Switch™, Xbox Series X S i różne urządzenia audio-wideo zgodne z funkcją CEC.</li> <li>Po ustawieniu dla funkcji HDMI™ CEC opcji WŁ.: <ul style="list-style-type: none"> <li>Monitor będzie włączał się automatycznie, gdy włączone zostanie urządzenie CEC.</li> <li>Urządzenie CEC będzie przełączać się do trybu oszczędzania energii, gdy monitor zostanie wyłączony.</li> <li>Jeśli podłączona jest konsola Sony PlayStation®, Nintendo® Switch™ lub Xbox Series X S, dla pozycji Tryb Gra i Tryb Pro automatycznie ustawione zostaną tryby domyślne, które będzie można później dostosować do własnych preferencji.</li> </ul> </li> </ul>
	ON (WŁ.)	
Ładowanie PD typu C	OFF (WYŁ.)	<ul style="list-style-type: none"> <li>Ta funkcja umożliwia ładowanie urządzeń przez port USB typu C.</li> <li>Ładowanie PD typu C umożliwia użytkownikom ładowanie urządzeń za pośrednictwem złącza USB typu C, które może dostarczać moc do <b>15W (5V/3A)</b>.</li> <li>Ładowanie PD typu C umożliwia użytkownikom ładowanie urządzeń za pośrednictwem złącza USB typu C, które może dostarczać moc do <b>65W (20V/3.25A)</b>.</li> <li>Ładowanie PD typu C umożliwia użytkownikom ładowanie urządzeń za pośrednictwem złącza USB typu C, które może dostarczać moc do <b>98W (20V/4.9A)</b>.</li> </ul>
	ON (WŁ.)	
Sygnał USB Hub	2.0	
	3.0	
DP MST	OFF (WYŁ.)	
	ON (WŁ.)	
Czujnik G	OFF (WYŁ.)	
	ON (WŁ.)	
Info. On Screen	OFF (WYŁ.)	<ul style="list-style-type: none"> <li>Informacje o stanie monitora są wyświetlane po prawej stronie ekranu.</li> </ul>
	ON (WŁ.)	
Głośność dźwięku	0-100	<ul style="list-style-type: none"> <li>Użytkownicy mogą regulować głośność dźwięku w każdym trybie.</li> </ul>
Resetuj	YES (TAK)	<ul style="list-style-type: none"> <li>Pozycję Resetuj, która umożliwia przywrócenie początkowych ustawień domyślnych menu OSD, można zastosować w każdym trybie.</li> </ul>
	NO (NIE)	