



Serie PRO

Monitor LCD

PRO MP341CQPHGN E12 (3PFA)

Guía de servicio

Contenido

Copyright y marcas registradas	4
Revisión.....	4
Cómo utilizar esta guía de servicio.....	4
Instrucciones de seguridad	5
Alimentación	5
Entorno	5
Servicio de garantía condicional.....	6
Actualización y servicio	6
Información de servicio disponible al público	7
Desmontaje y montaje	9
Componentes y accesorios del producto.....	10
Posibilidad de actualizar y reparar el producto	12
Herramientas recomendadas	13
Lista de tornillos	13
Preparación para el desmontaje.....	14
Pedestal	16
Desmontaje del pedestal.....	16
Montaje del pedestal.....	17
Cubierta posterior.....	18
Desmontaje de la cubierta posterior	18
Montaje de la cubierta posterior	20
Altavoces.....	22
Desmontaje de los altavoces.....	22
Montaje de altavoces	23
Panel LCD y cubierta protectora	24
Desmontaje del panel LCD y la cubierta protectora	24
Montaje del panel LCD y la cubierta protectora	26

Placa principal.....	28
Desmontaje de la placa principal	28
Montaje de la placa principal	29
Placa de alimentación (fuente de alimentación interna)	30
Desmontaje de la placa de alimentación (fuente de alimentación interna)	30
Montaje de la placa de alimentación (fuente de alimentación interna).....	31
Tarjeta de navegación y tecla de navegación.....	32
Desmontaje de la tarjeta y la tecla de navegación.....	32
Montaje de la tarjeta y la tecla de navegación.....	33
Tarjeta de LED.....	34
Desmontaje de la tarjeta de LED	34
Montaje de la tarjeta de LED	35
Encendido tras el mantenimiento	36
Solucionar problemas	37
Instrucciones de reciclado	38
Pedestal.....	38
Retirada del bisel de la pantalla LCD.....	44
Instrucciones para el final de la vida útil del producto.....	48
Propósito	48
Información sobre la identificación de componentes y materiales.....	48
Servicio de retirada de productos.....	49
Configuración OSD	51
Configuración OSD.....	52
Tecla de navegación	52
Menús OSD.....	54
Imagen.....	54
Fuente de entrada	55
PIP/PBP	56
Tecla de navegación	57
Configuración.....	57

Copyright y marcas registradas

Copyright © 2026 Micro-Star Int'l Co., Ltd. Todos los derechos reservados.

El logotipo MSI utilizado es una marca registrada de Micro-Star Int'l Co., Ltd. Las marcas y nombres de terceros pertenecen a sus respectivos propietarios. No hay ninguna garantía expresa o implícita en cuanto a la exactitud o integridad. MSI se reserva el derecho de realizar cambios en este documento sin previo aviso.

Revisión

V1.0, 2026/03

Cómo utilizar esta guía de servicio

Esta guía de servicio proporciona ilustraciones detalladas sobre el desmontaje/montaje del producto. Dado que los temas de esta guía pueden estar relacionados, se recomienda leerla primero de principio a fin. Después, puede ir directamente al tema específico que más se ajuste a sus necesidades inmediatas.

Instrucciones de seguridad

Respete las precauciones de seguridad al manipular el producto para evitar daños a las personas o a la funcionalidad del producto.

Alimentación

- Si el cable de alimentación viene con un enchufe de 3 contactos, no deshabilite el contacto de tierra de protección del enchufe. El monitor debe conectarse a una toma de corriente con conexión a tierra.
- Desconecte todas las fuentes de alimentación y coloque el producto sobre una superficie estable antes de desmontarlo/montarlo.
- Cuando desenchufe el cable de alimentación, sujételo siempre por el enchufe. No tire directamente del cable.
- Coloque el cable de alimentación en un lugar alejado del paso para evitar que se pise. No coloque ningún objeto encima del cable de alimentación.
- Si este producto viene con un adaptador, utilice sólo el adaptador de CA suministrado por MSI aprobado para su uso con este producto.

Entorno

- No coloque el equipo en entornos expuestos a niebla, humo, vibraciones, polvo excesivo, aire salino o grasiento u otros gases y vapores corrosivos.
- Para evitar descargas electrostáticas, utilice una pulsera antiestática antes de manipular los componentes. Manipule siempre los componentes, piezas y conjuntos sensibles a la electricidad estática sólo en zonas de trabajo libres de electricidad estática.
- Manipule los componentes con cuidado. No toque las patillas ni los contactos de los componentes.
- Coloque los componentes sobre una almohadilla antiestática conectada a tierra o sobre la cama que venía con los componentes siempre que los componentes estén separados del producto.
- Manipule panel de la pantalla con cuidado, ya que es frágil y podría romperse.
- No realice operaciones de mantenimiento con las manos mojadas.
- Evite que penetren en el producto sustancias extrañas, como agua, otros líquidos o productos químicos, mientras realiza el desmontaje/montaje.
- Tras el montaje, asegúrese de que todos los tornillos están colocados de nuevo y de que no queda ningún tornillo suelto en el interior del producto.

Servicio de garantía condicional

MSI ofrece un servicio de garantía condicional para determinados modelos. Visite el [Centro de miembros de MSI](#) para obtener más información.

Actualización y servicio

Las funciones de hardware disponibles sólo pueden ofrecerse como parte de un servicio de actualización, reparación o sustitución ofrecido por MSI o un proveedor de servicios autorizado.

MSI ofrece a sus clientes piezas de repuesto, reparación de productos y servicios durante 3 años a partir de la fecha de venta para todos los productos registrados en EPEAT.

Los daños causados por el mantenimiento de productos no autorizados por MSI o el uso de piezas o componentes modificados o no autorizados por MSI no están cubiertos por el Acuerdo de Garantía Limitada de MSI.

Visite la [Ubicación de servicio de MSI](#) para obtener estos servicios ofrecidos por MSI.

Vaya a [MSI Web Ticket](#) para recibir más ayuda si es necesario.

Información de servicio disponible al público

Información de servicio	Sección
Instrucciones de desmontaje, incluida la identificación de las herramientas necesarias.	Componentes y accesorios del producto Herramientas recomendadas
Diagrama de despiece de las piezas.	Componentes y accesorios del producto
Lista de piezas de repuesto, incluidas las piezas de repuesto homologadas por el fabricante y cómo acceder a ellas.	Posibilidad de actualizar y reparar el producto
Procedimientos de mantenimiento u orientación sobre dónde acceder a los procedimientos.	Asistencia para monitores Configuración OSD
Instrucciones para la resolución de problemas, herramientas de diagnóstico de software, videos de resolución de problemas u otras ayudas para la resolución de problemas.	Solucionar problemas
Instrucciones para acceder a las actualizaciones de software (no aplicables a los productos de visualización).	N/A
Instrucciones para que el usuario elimine datos personales. Si las instrucciones requieren la destrucción del almacenamiento, se facilitarán instrucciones para sustituir el almacenamiento (no aplicable a los productos de visualización).	N/A

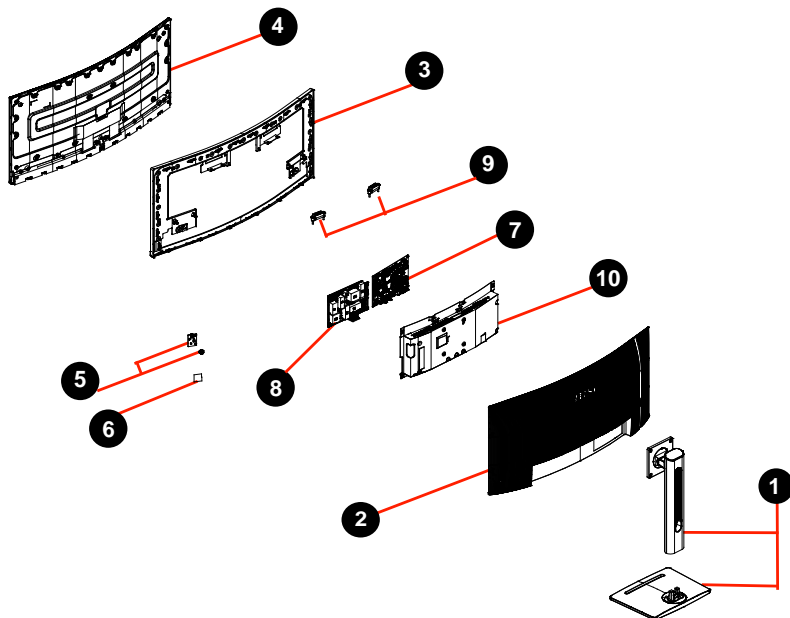
Es aceptable que las instrucciones de servicio excluyan información que, según determine el fabricante:	
a) puedan exponer al usuario a un riesgo de lesiones, o	N/A
b) viole los derechos de propiedad intelectual, o	N/A
c) comprometa la privacidad o la seguridad del usuario, o	N/A
d) implique el desmontaje de una batería o fuente de alimentación	N/A
Si se alega alguna de las cuatro exclusiones anteriores, el fabricante deberá demostrar cómo se restablece el estado normal de funcionamiento del producto tras su reparación. La reparación puede incluir la sustitución del componente o componentes asociados a la exclusión.	N/A

Desmontaje y montaje

Componentes y accesorios del producto

Importante

MSI proporciona la siguiente lista de componentes para la configuración del sistema adquirido y dentro de los 2 años siguientes a la descatalogación del producto para aumentar la vida operativa de dicho producto. Para obtener más servicios, póngase en contacto con el [Servicio de atención al cliente en línea de MSI](#).



1. Pedestal
2. Cubierta posterior
3. Estructura central
4. Panel LCD
5. Tarjeta de navegación y tecla de navegación
6. Tarjeta de LED
7. Placa principal
8. Placa de alimentación (fuente de alimentación interna)
9. Altavoces
10. Cubierta protectora

Posibilidad de actualizar y reparar el producto

Las características de hardware para actualizar, reparar o reemplazar utilizando sólo herramientas comúnmente disponibles y la lista de piezas de repuesto reemplazables por productos se pueden obtener poniéndose en contacto con el [Servicio de atención al cliente en línea de MSI](#).

Para conocer los métodos de sustitución, reparación o actualización, consulte los [hipervínculos](#) de la tabla siguiente.

Elementos de hardware	Actualizable	Reparable	Reemplazable	Soldadura
Procesador(es) principal(es) o sistema en un chip (SOC)	No	No	No	Sí
La capacidad de memoria principal del sistema	No	N/A	N/A	N/A
Capacidad de almacenamiento del sistema	N/A	N/A	N/A	N/A
Capacidad de conexión en red inalámbrica	N/A	N/A	N/A	N/A
Capacidad gráfica (integrada o discreta)	N/A	N/A	N/A	N/A
Montaje del panel de la pantalla o de la pantalla	N/A	No	Sí	No
Teclados mecánicos integrados	N/A	N/A	N/A	N/A
Todas las baterías	N/A	N/A	N/A	N/A
Todas las fuentes de alimentación externas e internas	N/A	No	Sí	No
Todos los conjuntos de ventilador	N/A	N/A	N/A	N/A
Y al menos dos de los siguientes (o uno, si todos los restantes están ausentes del producto):	Actualizable	Reparable	Reemplazable	Soldadura
Altavoces	No	No	Sí	No
Cámara	N/A	N/A	N/A	No
Panel táctil	N/A	N/A	N/A	N/A
Conectores de E/S y conexión de alimentación externa	No	No	No	Sí
Lectores (por ejemplo, banda magnética, llave Dallas, huella dactilar, tarjeta inteligente)	N/A	N/A	N/A	No

Herramientas recomendadas

Las siguientes herramientas pueden ser necesarias durante los procedimientos de desmontaje y montaje.

- Destornillador de estrella
- Destornillador plano (opcional)
- Pinzas
- Herramienta de palanca
- Alicates diagonales (opcional)
- Pistola de calor (opcional)
- Guantes antiestáticos
- Pulsera antiestática (opcional)
- Alfombrilla antiestática con cable de tierra (opcional)

Lista de tornillos

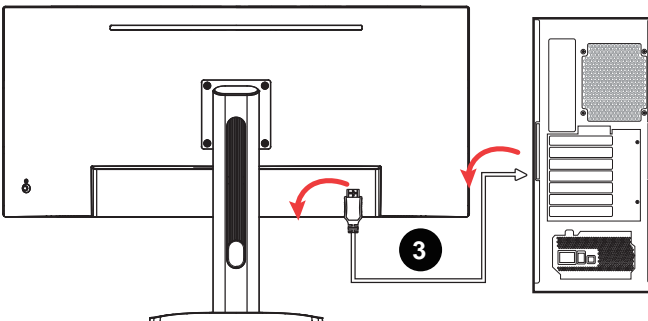
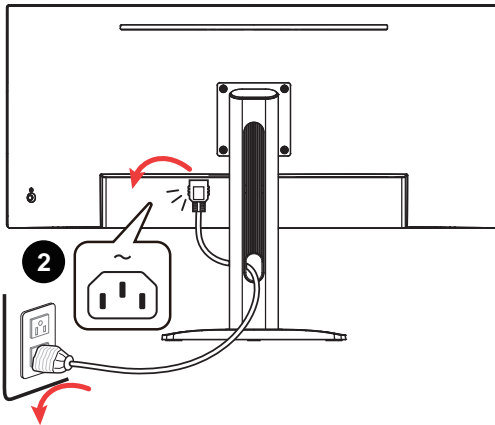
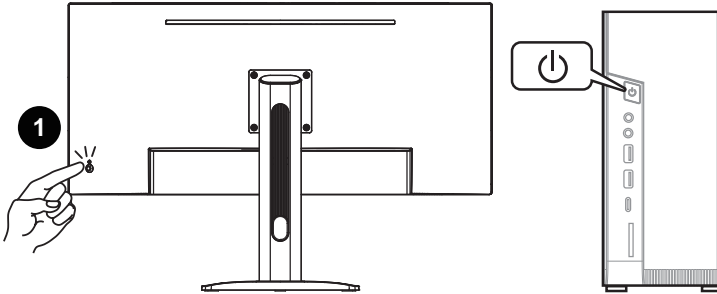
Consulte la lista de tornillos que figura a continuación cuando proceda al desmontaje y montaje del equipo.

Nota: Esta lista de tornillos es sólo de referencia y puede variar de un modelo a otro. Se recomienda a los usuarios que se pongan en contacto con el centro de servicio autorizado para obtener más ayuda.

Componente	Tipo de tornillo	Cantidad
Pedestal	M4*10	4
Panel LCD	M3*3,8	13
Cubierta protectora	D3*6	4
Placa principal	D3*6	4
Conector DP y HDMI	D3*6	2
Placa de alimentación	D3*6	4
	M4*6	1
Tarjeta de navegación	Q3*6	3

Preparación para el desmontaje

1. Apague el monitor y su ordenador.
2. Desconecte los cables de alimentación del monitor y del PC de la toma de corriente.
3. Desconecte todos los cables y la alimentación del monitor.





Importante

- *Desconecte todas las fuentes de alimentación y coloque el monitor sobre una superficie estable antes de desmontarlo/montarlo.*
- *Cuando desenchufe el cable de alimentación, sujételo siempre por el enchufe. No tire directamente del cable.*
- *No coloque el monitor en entornos expuestos a niebla, humo, vibraciones, polvo excesivo, aire salino o grasiento u otros gases y humos corrosivos.*
- *Para evitar descargas electrostáticas, utilice una pulsera antiestática antes de manipular componentes sensibles a la electricidad estática.*
- *Manipule panel de la pantalla con cuidado, ya que es frágil y podría romperse.*
- *No realice operaciones de mantenimiento con las manos mojadas.*
- *Tras el montaje, asegúrese de que todos los tornillos están colocados de nuevo y de que no queda ningún tornillo suelto en el interior del monitor.*

Pedestal

Desmontaje del pedestal

1. Coloque el monitor boca abajo sobre una almohadilla de espuma limpia y curvada.
2. Localice y retire los tornillos que fijan el pedestal con un destornillador de estrella **1**.
3. Levante y retire el pedestal **2** del monitor.



Montaje del pedestal

1. Coloque el monitor boca abajo sobre una almohadilla de espuma limpia y curvada.
2. Alinee los orificios para tornillos del pedestal con los orificios para tornillos de la cubierta posterior.
3. Vuelva a colocar y apriete los tornillos con un destornillador de estrella **1** para fijar el pedestal **2**.



Cubierta posterior

Desmontaje de la cubierta posterior

1. Con ayuda de una palanca de plástico, haga palanca en la cubierta posterior para abrirla empezando por el borde inferior del monitor **1**. A continuación, abra con cuidado el lado derecho **2**, el lado izquierdo **3** y la parte superior **4** de la cubierta posterior.

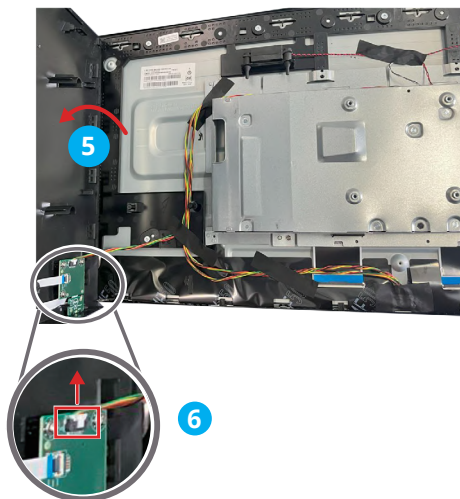


Importante

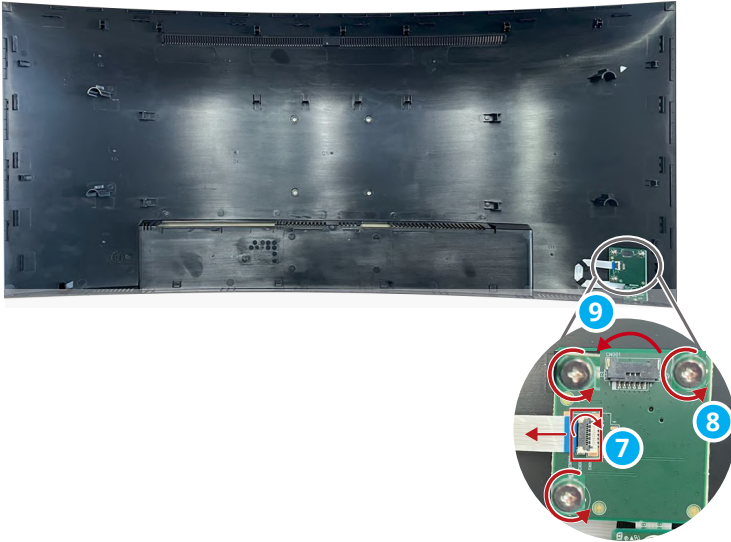
- Evite presionar con los dedos la superficie de la pantalla, podría dañarla.



2. Levante con cuidado la cubierta posterior **5** y tenga cuidado al desconectar el cable de la tarjeta de navegación **6**.



- Abra el pestillo y desconecte el cable de la tarjeta de LED 7. Retire los tornillos de la tarjeta de navegación 8 con un destornillador de estrella. Desenrosque con cuidado la tarjeta de navegación 9 y retírela de la cubierta posterior.



- Retire la tarjeta de LED de la cubierta posterior para finalizar el paso 10.

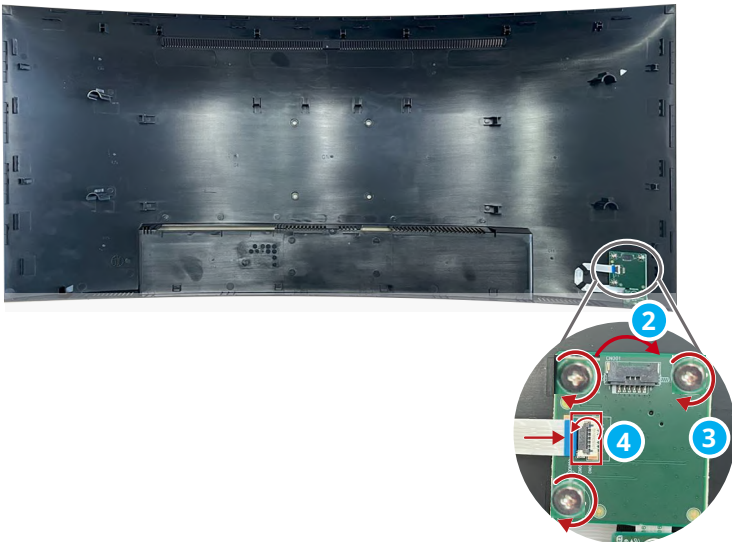


Montaje de la cubierta posterior

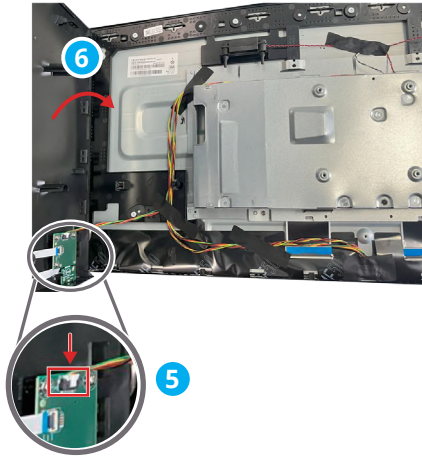
1. Inserte la tarjeta de LED para empezar a montar la cubierta posterior ①.



2. Inserte la tarjeta de navegación en la cubierta posterior ② y fije los tornillos con un destornillador de estrella para finalizar ③. Conecte el cable de la tarjeta de LED y cierre el pestillo ④.



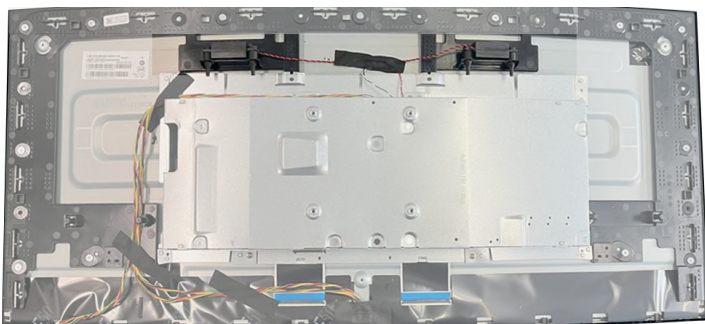
3. Conecte el cable de la tarjeta de navegación a la placa principal **5** con cuidado y, a continuación, cierre la cubierta posterior **6**.



4. Alinee las pestañas de la cubierta posterior con las ranuras **7**. Empuje suavemente la cubierta posterior hacia abajo **8** para finalizar.

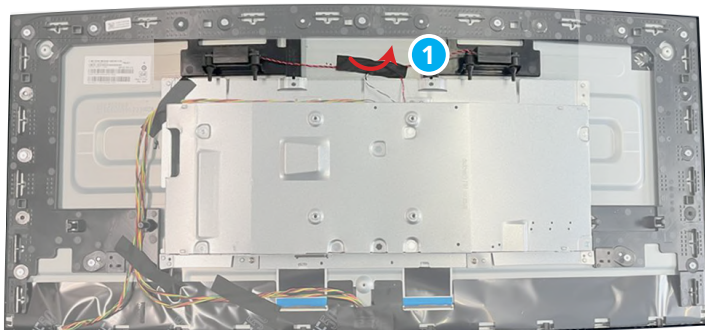


Altavoces

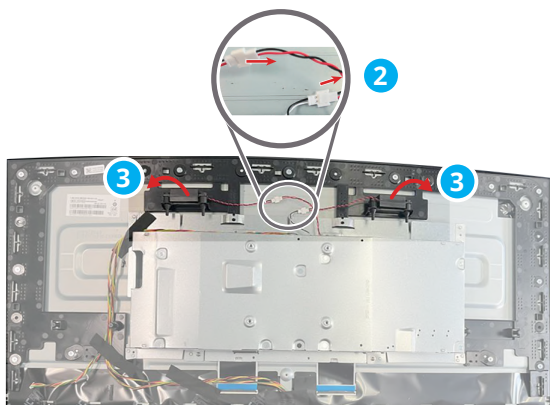


Desmontaje de los altavoces

1. Despegue la cinta adhesiva **1** que fija los cables del altavoz al panel de la pantalla.

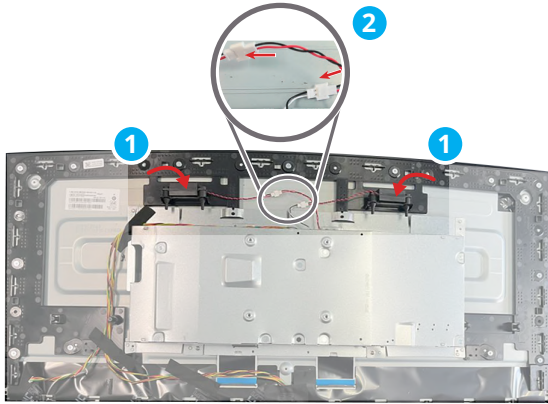


2. Para terminar, desconecte los cables de los altavoces **2** y retire dichos altavoces **3** de la estructura central.

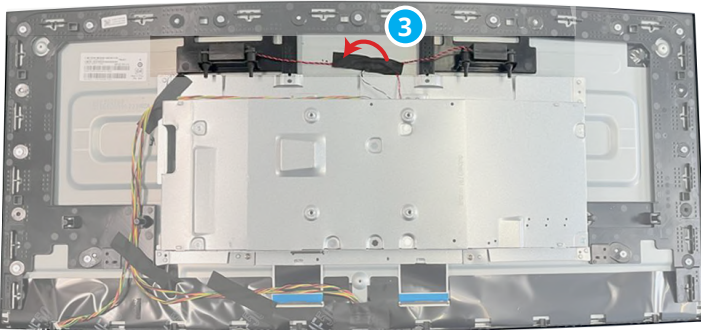


Montaje de altavoces

1. Alinee los altavoces con la estructura central **1**. Conecte los cables de los altavoces **2**.



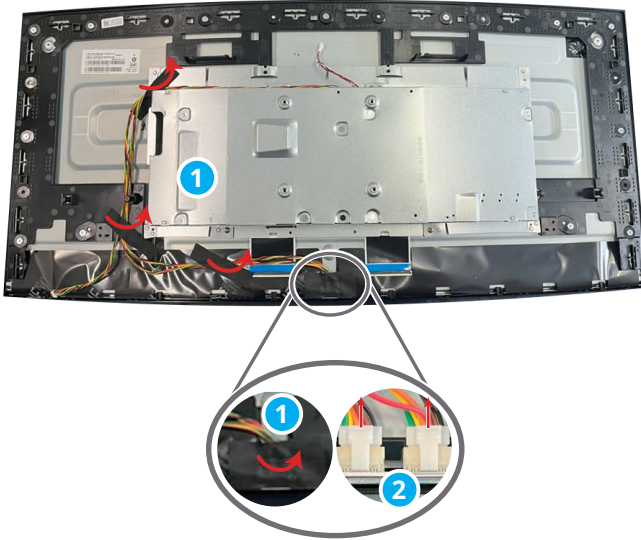
2. Pegue la cinta adhesiva **3** para fijar los cables del altavoz al panel de la pantalla para finalizar la operación.



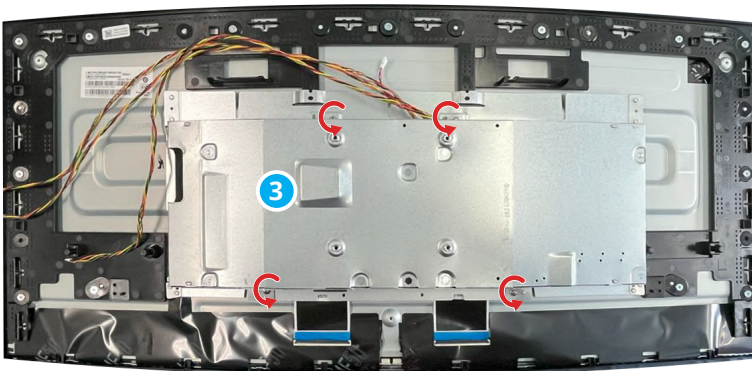
Panel LCD y cubierta protectora

Desmontaje del panel LCD y la cubierta protectora

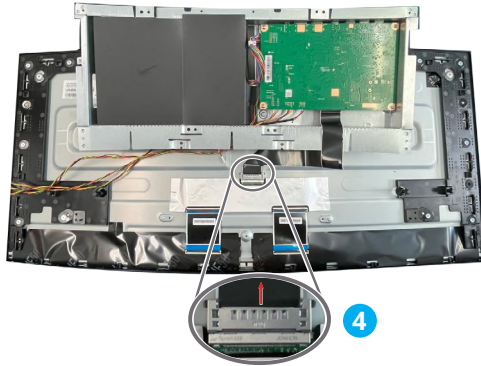
1. Despegue las cintas adhesivas **1** que fijan los cables de la barra de luces y el cable de la tarjeta de navegación al panel. Desconecte los cables de la barra de luces **2** de los conectores del panel de la pantalla.



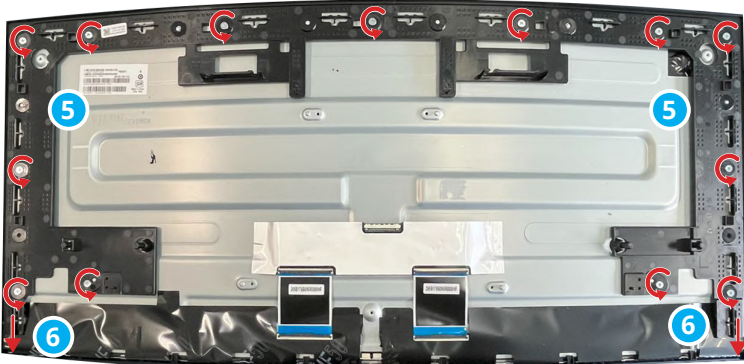
2. Retire los tornillos **3** con un destornillador de estrella para extraer la cubierta protectora.



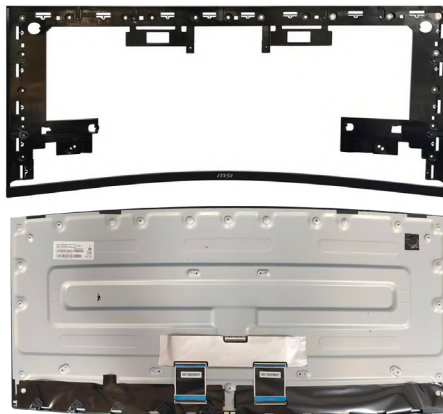
3. Desconecte el cable de señal del panel 4 para retirar la cubierta protectora.



4. Retire los dos tornillos de la estructura central 1 con un destornillador de estrella. Separe el panel LCD y la estructura central 6.



5. El panel LCD y la estructura central.



Montaje del panel LCD y la cubierta protectora

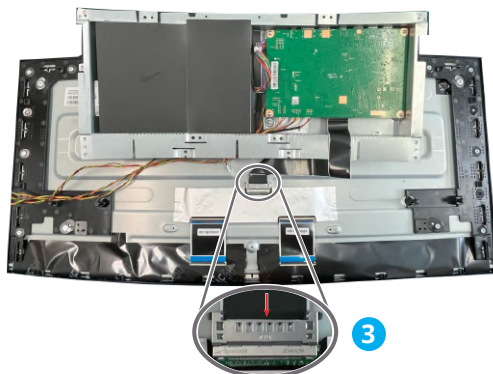
1. Alinee el panel LCD y la estructura central **1**.



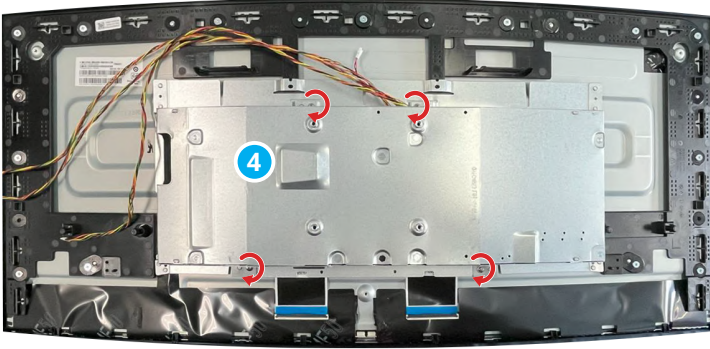
2. Fije los tornillos de la estructura central **2** con un destornillador de estrella.



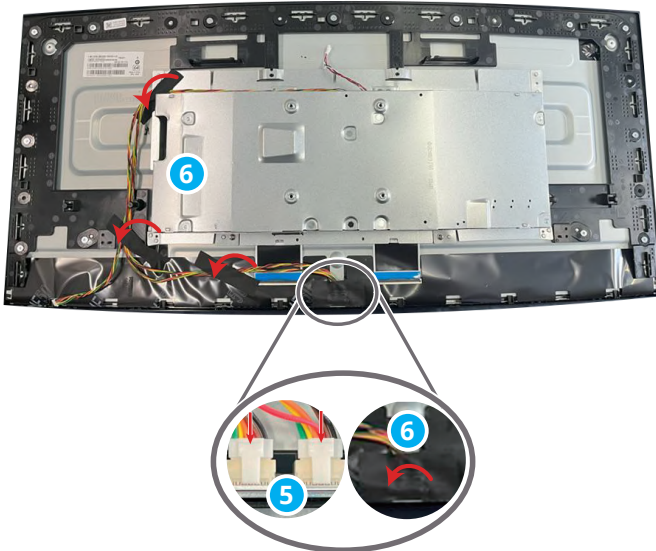
3. Coloque la cubierta protectora y conecte el cable de señal del panel **3**.



4. Fije los tornillos **4** con un destornillador de estrella.



5. Conecte los cables de la barra de luces **5**. Pegue las cintas adhesivas **1** que fijan los cables de la barra de luces y el cable de la tarjeta de navegación al panel de la pantalla para completar la operación.

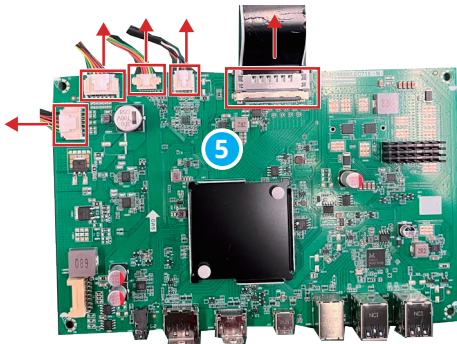
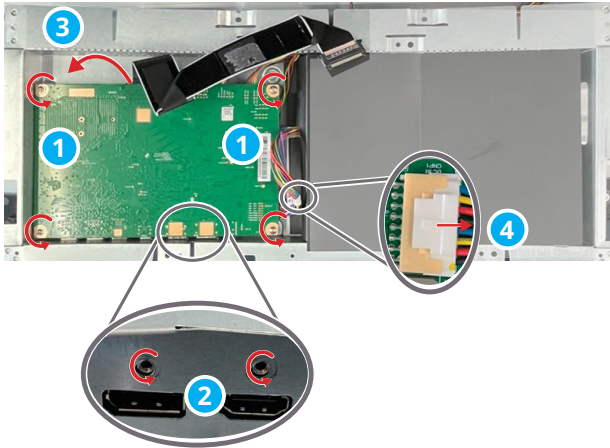


Placa principal



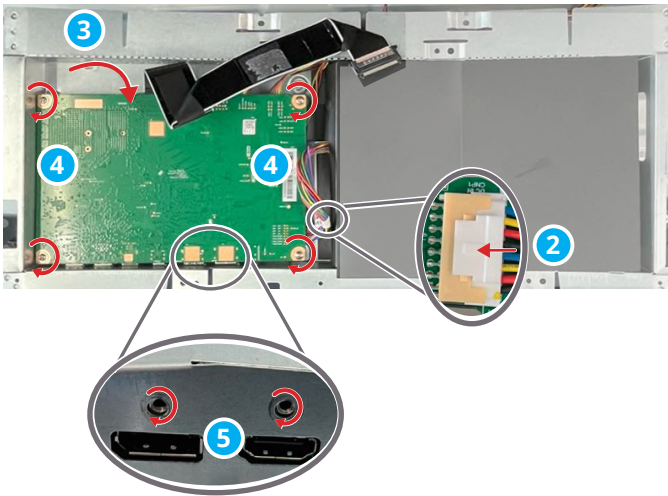
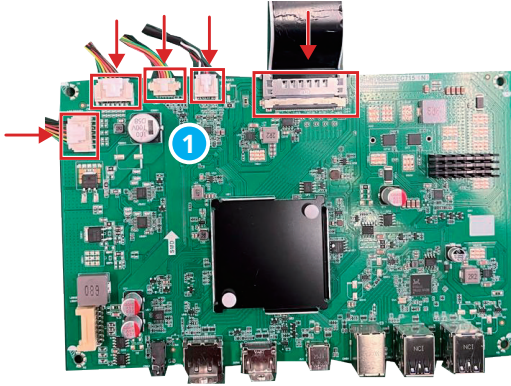
Desmontaje de la placa principal

1. Localice la placa principal, retire los tornillos **1** **2** con un destornillador de estrella, dele la vuelta **3** y desconecta los cables **4** **5** para finalizar.



Montaje de la placa principal

1. Conecte los cables **1** **2** a la placa principal. Dele la vuelta a la placa principal **3**. Fije los tornillos **4** **5** con un destornillador de estrella para finalizar.

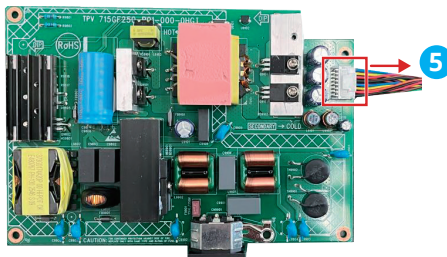
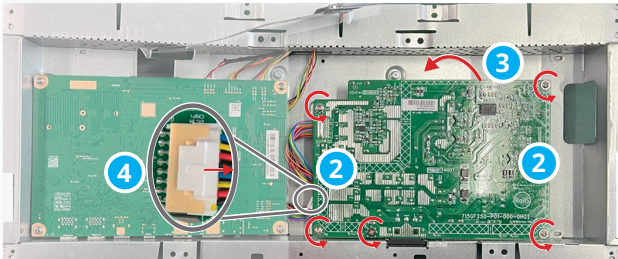


Placa de alimentación (fuente de alimentación interna)



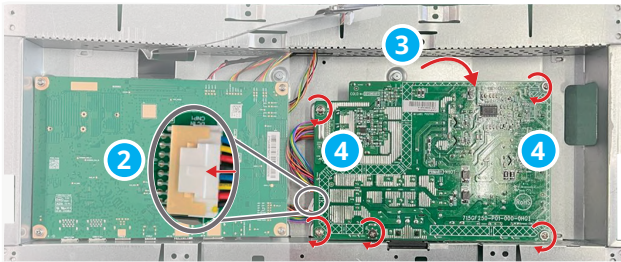
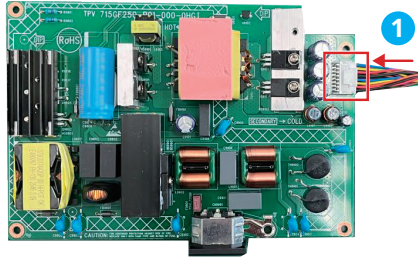
Desmontaje de la placa de alimentación (fuente de alimentación interna)

1. Localice la placa de alimentación, retire el mylar **1**. Retire los tornillos **2** con un destornillador de estrella, dele la vuelta **3** y desconecte los cables **4** **5** para finalizar.

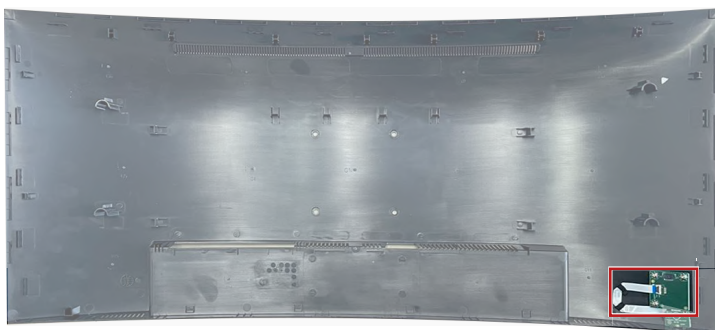


Montaje de la placa de alimentación (fuente de alimentación interna)

1. Conecte los cables a la placa de alimentación 1 2. Dele la vuelta a la placa de alimentación 3. Fije los tornillos 4 con un destornillador de estrella. Pegue el mylar para terminar 5.

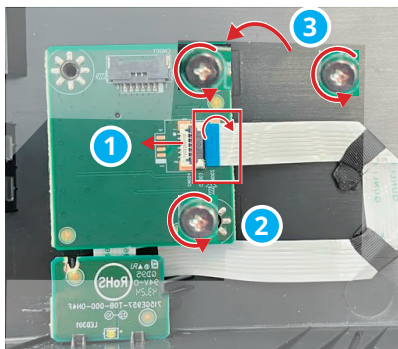


Tarjeta de navegación y tecla de navegación

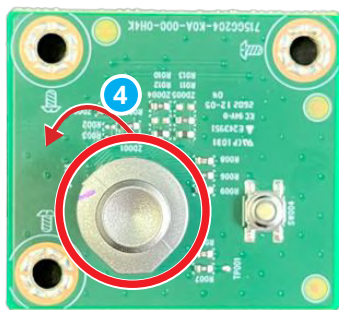


Desmontaje de la tarjeta y la tecla de navegación

1. Abra el pestillo y desconecte el cable de la tarjeta de LED ①. Retire los tornillos ② con un destornillador de estrella. Extraiga la tarjeta de navegación ③.

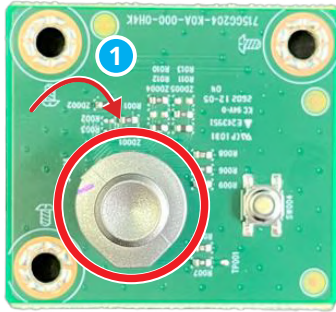


2. Retire la tecla de navegación ④ para finalizar.

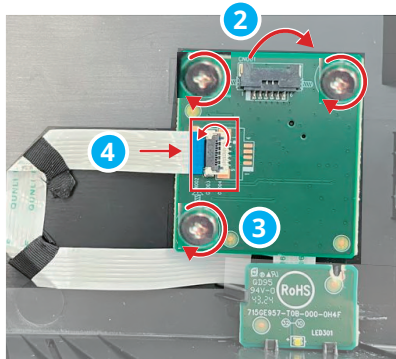


Montaje de la tarjeta y la tecla de navegación

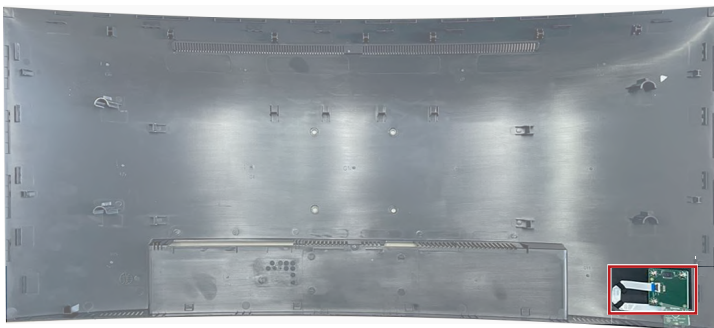
1. Inserte la tecla de navegación ①.



2. Alinee y vuelva a colocar la tarjeta de navegación ② en la cubierta posterior. Fije los tornillos ③ con un destornillador de estrella. Conecte el cable de la tarjeta de LED y cierre el pestillo ④.

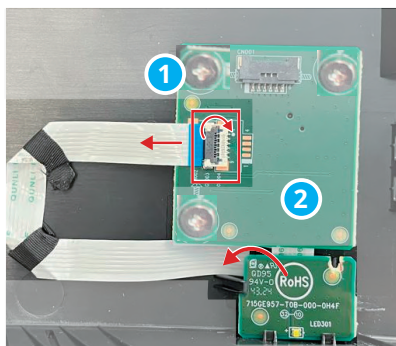


Tarjeta de LED

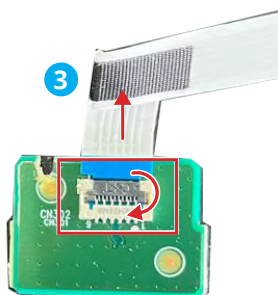


Desmontaje de la tarjeta de LED

1. Abra el pestillo y desconecte el cable de la tarjeta de LED ①. Levante y retire la tarjeta de LED ②.

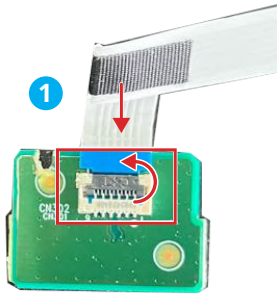


2. Abra el pestillo y desconecte el cable ③ para terminar.

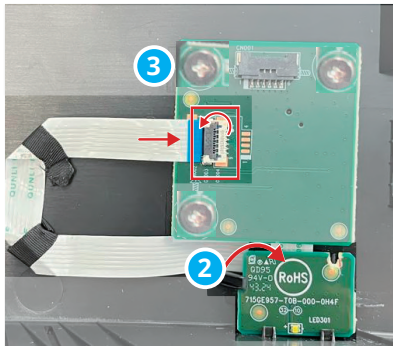


Montaje de la tarjeta de LED

1. Conecte el cable a la tarjeta de LED ①.

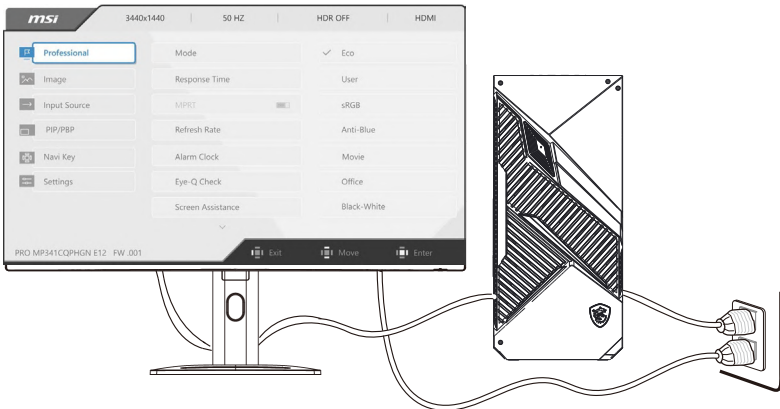


2. Alinee y vuelva a colocar la tarjeta de LED ② en la cubierta posterior. Conecte el cable de la tarjeta de LED y cierre el pestillo ③ para finalizar.



Encendido tras el mantenimiento

1. Conecte el cable de señal del monitor a su PC. Conecte el cable de alimentación a la toma de alimentación del monitor y a la toma eléctrica. Encienda el monitor.
2. Dependiendo de los puertos de señal del monitor, compruebe los puertos VGA, HDMI, DP en secuencia. Cambiar la visualización a las pantallas Rojo, Verde, Azul, Blanco y Negro para comprobar si una imagen es anormal.
3. Pulse la tecla Menú y ajuste el Brillo u otras funciones para inspeccionar la pantalla en busca de anomalías.
4. Compruebe si hay anomalías en el control de audio y volumen cuando se conecta a varios puertos de señal.
5. Reinicie el monitor después de la inspección. Apague el monitor y desconecte todos los cables.



Solucionar problemas

Los usuarios pueden consultar los siguientes consejos o visitar [Asistencia para monitores MSI](#) para encontrar una resolución de problemas rápida y sencilla si encuentran problemas comunes con el producto. Se recomienda que los usuarios se pongan en contacto con el centro de servicio autorizado de MSI para obtener asistencia técnica avanzada en caso necesario.

El LED de alimentación está apagado.

- Presione de nuevo el botón de alimentación del monitor.
- Compruebe si el cable de alimentación del monitor está correctamente conectado.

No hay imagen.

- Compruebe si la tarjeta gráfica del equipo está correctamente instalada.
- Compruebe si el equipo y el monitor están conectados a tomas de corriente eléctrica y están encendidos.
- Compruebe si el cable de señal del monitor está correctamente conectado.
- El equipo puede encontrarse en el modo de espera. Presione cualquier botón para activar el monitor.

La imagen de la pantalla no está centrada o no tiene el tamaño adecuado.

- Consulte la sección Modos de visualización preconfigurados para establecer el equipo en un valor adecuado que el monitor pueda mostrar.

No hay funcionalidad Conectar y listo.

- Compruebe si el cable de alimentación del monitor está correctamente conectado.
- Compruebe si el cable de señal del monitor está correctamente conectado.
- Compruebe si el equipo y la tarjeta gráfica son compatibles con la funcionalidad Conectar y listo.

Los iconos, la fuente o la pantalla se muestran difusos o borrosos, o tienen problemas de color.

- Evite utilizar cualquier prolongador de vídeo.
- Ajuste el brillo y el contraste.
- Ajuste el color RGB o la temperatura de color.
- Compruebe si el cable de señal del monitor está correctamente conectado.
- Compruebe si hay contactos doblados en el conector del cable de señal.

El monitor comienza a parpadear o muestra ondas.

- Cambie la frecuencia de actualización para que coincida con las funcionalidades del monitor.
- Actualice los controladores de la tarjeta gráfica.
- Mantenga el monitor lejos de los dispositivos eléctricos que puedan provocar posibles interferencias electromagnéticas (EMI).

Cómo cambiar la resolución del monitor

https://www.msi.com/support/technical_details/MNT_Resolution

Acerca del tiempo de respuesta del monitor

https://www.msi.com/support/technical_details/MNT_Perf_Product_Responding_Speed

Instrucciones de reciclado

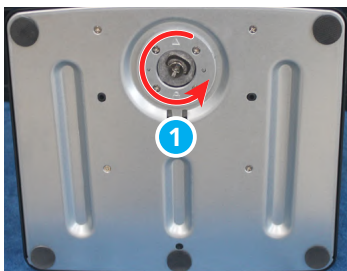
En línea con nuestro compromiso con la sostenibilidad medioambiental, este producto está diseñado con componentes de plástico desmontables para mejorar la calidad del reciclado del plástico. Le rogamos que recicle responsablemente los componentes de plástico reciclable de este producto una vez que llegue al final de su vida útil. Siga las instrucciones a continuación para preparar las piezas de plástico para su reciclaje eliminando los materiales no reciclables.

Importante

Antes de reciclar los componentes de plástico desmontables, utilice unos alicates diagonales para retirar todos los casquillos de los tornillos con puntas de cobre, si los hubiera.

Pedestal

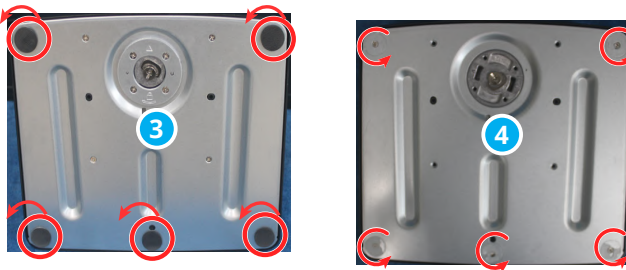
1. Siga las instrucciones de [Desmontaje del soporte ajustable del monitor](#) para retirar el soporte ajustable del monitor.
2. Desmontando los cierres rápidos **1** de la base del soporte para separar el soporte y la base **2**.



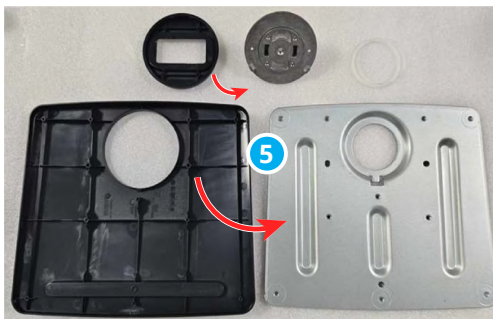
3. Verá el pedestal y la base separados.



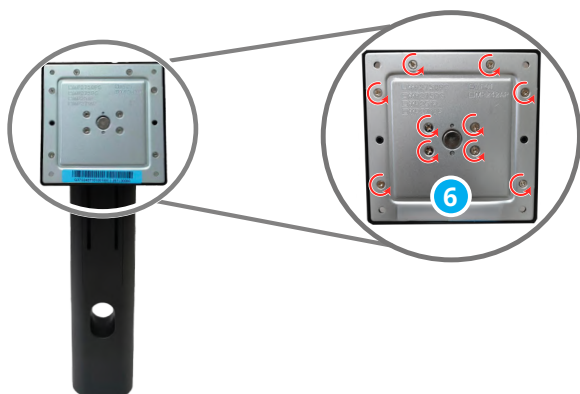
4. Invierta la base. Arranque las almohadillas de goma 3 y retire los tornillos 4 situados debajo con un destornillador de estrella para abrir la base.



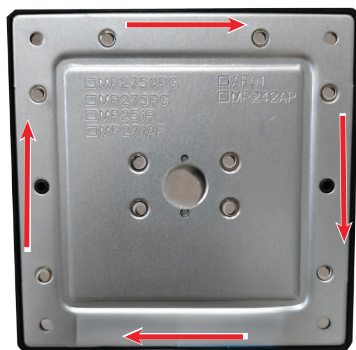
5. Abra y saque la placa de la base de acero 5, la placa de la base de plástico puede ser reciclada por centros de reciclaje cualificados.



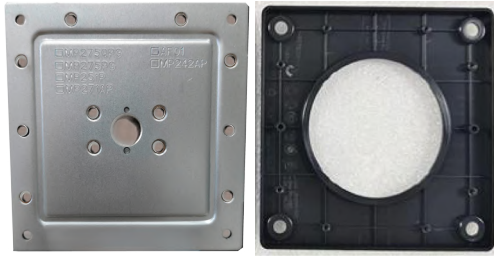
-
6. Utilice un destornillador de estrella para aflojar los tornillos del pedestal ⑥.



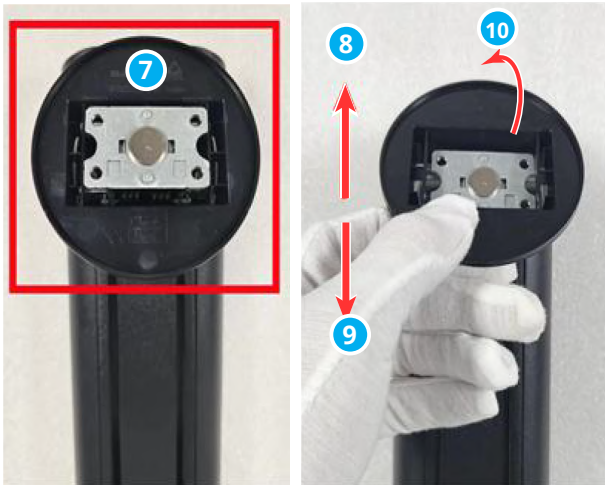
-
7. Utilice una herramienta de palanca para abrir la placa VESA de acero y plástico alrededor del borde.



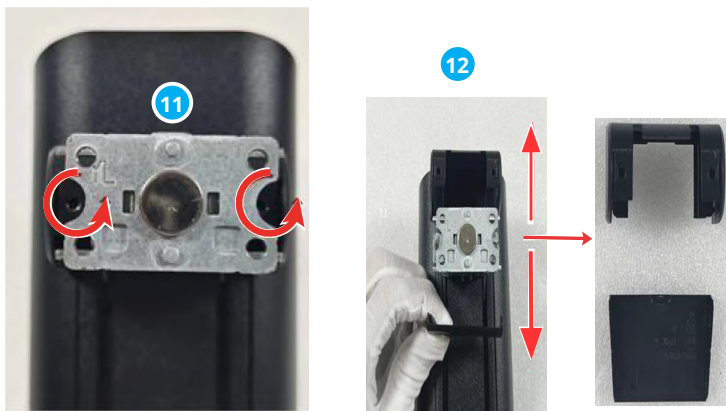
8. Ambas placas pueden ser recicladas por centros de reciclaje cualificados.



9. Retire la parte superior circular en forma de disco **7** en las direcciones indicadas a continuación **8 9 10**.

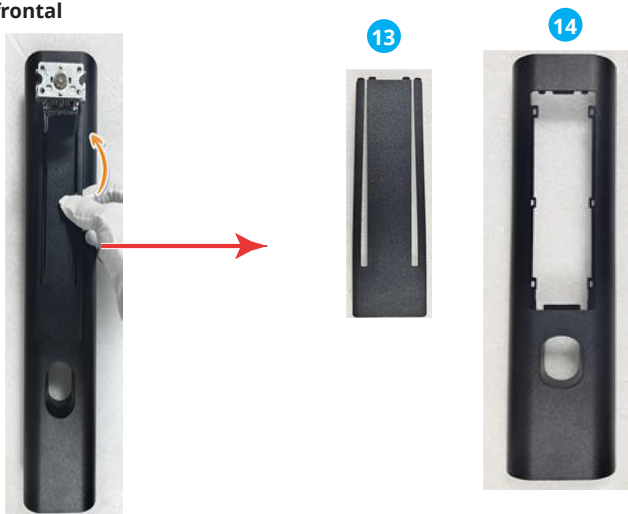


10. Retire los tornillos 11 con un destornillador de estrella para extraer la tapa 12.

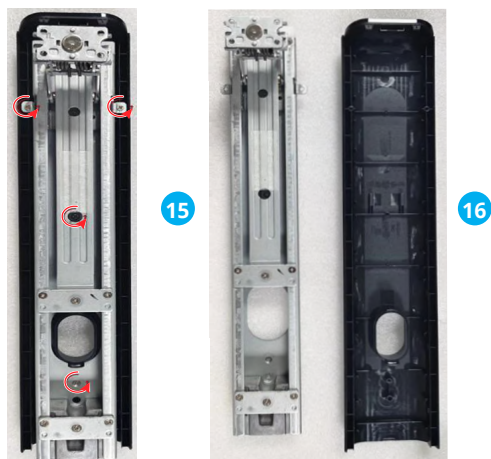


11. Utilice una herramienta de palanca para abrir el pedestal, incluyendo la parte frontal, la parte superior, 13, la parte inferior 14 y la parte posterior 15 16 del pedestal.

Lado frontal



Lado trasero (desatornille los tornillos con un destornillador de estrella para separar todos los componentes).



Cubierta posterior

Importante

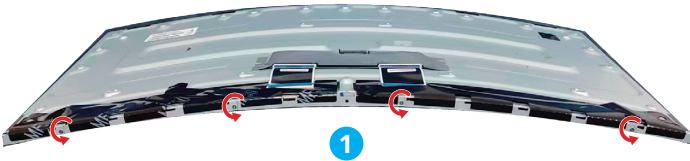
Antes de reciclar las piezas de plástico desmontadas, utilice un destornillador de estrella o los alicates diagonales para retirar todos los casquillos de los tornillos con puntas de cobre, si los hubiera.

1. Siga las instrucciones de [Desmontaje de la cubierta posterior](#) para desmontarla.
2. Retire la tecla de navegación **1**, y utilice un destornillador de estrella para quitar los casquillos de los tornillos **2** con puntas de cobre. Después de desmontar todos los componentes, la cubierta posterior puede ser reciclada por centros de reciclaje cualificados.

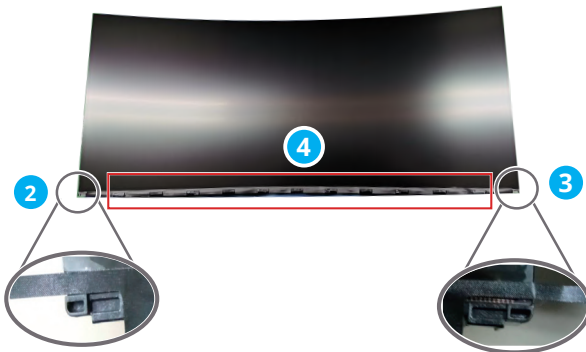


Retirada del bisel de la pantalla LCD

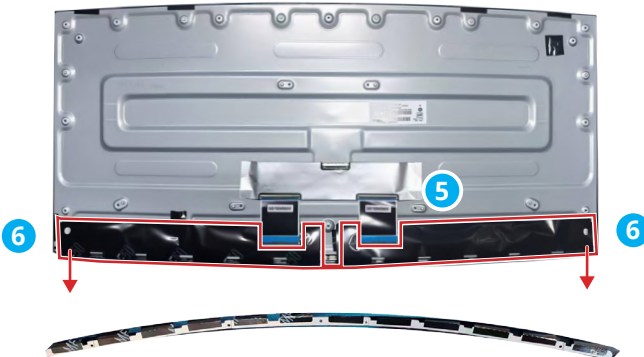
1. Siga las indicaciones de la sección [Desmontaje del panel LCD y la cubierta protectora](#) para retirar el panel LCD.
2. Coloque el módulo de visualización sobre una almohadilla de espuma curvada. Retire los tornillos del soporte del panel LCD que lo fijan al panel LCD con un destornillador de estrella **1**.



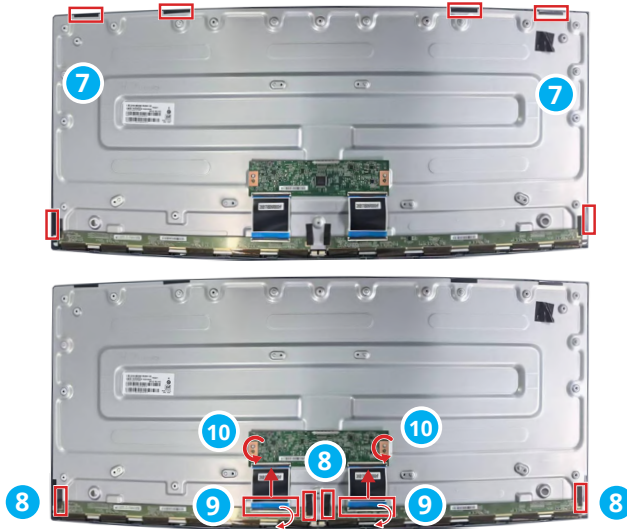
3. Dé la vuelta con cuidado al panel LCD. Despegue la tela conductora del lado izquierdo **2** y del lado derecho **3**. A continuación, retire con cuidado la tela conductora **4**.



4. Dé la vuelta al panel LCD. Retire con cuidado el mylar **5** y, a continuación, retire el soporte del panel LCD **6**.



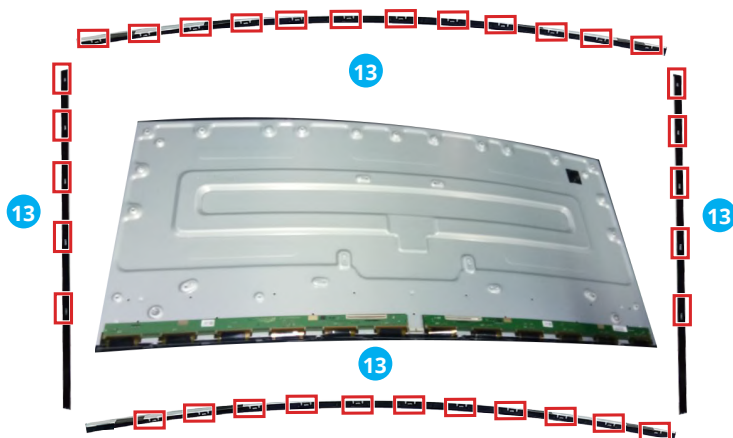
5. Retire el mylar del panel LCD **7**. Despegue la tela conductora de la tarjeta fuente **8**. Abra el pestillo y desconecte el cable de la tarjeta fuente **9**. Retire los tornillos de la tarjeta T-CON con un destornillador de estrella **10**.



6. Retire con cuidado la tarjeta de fuente de la parte posterior del panel LCD **11**. Pegue la tarjeta de fuente al panel LCD **12**.



-
7. Utilice una palanca para abrir el bisel de la pantalla LCD **13** y separar el marco de goma de la placa de dicha pantalla, que cuenta con un total de 33 enganches.



8. El bisel LCD 14 se puede reciclar.



Importante

1. Este desmontaje debe realizarse en una sala limpia.
 2. Debe llevar una muñequera antiestática cuando toque la placa base y la pantalla LCD.
 3. Debe disponerse de un ventilador iónico para eliminar la electricidad estática.
 4. Realice este proceso con cuidado para evitar dañar la pantalla LCD.
-

Instrucciones para el final de la vida útil del producto



Información medioambiental de MSI

Encontrará información sobre las iniciativas, políticas, programas y objetivos medioambientales de MSI en [Política de sostenibilidad medioambiental](#).

Propósito

Esta información sirve para orientar a los recicladores sobre la presencia de materiales y componentes a nivel de producto, tal y como exige la Directiva RAEE de la UE y sus modificaciones.

Información sobre la identificación de componentes y materiales

Las siguientes sustancias, preparados o componentes deben eliminarse o recuperarse separadamente de otros RAEE de conformidad con el artículo 8 (2), (3) y (4) de la Directiva 2012/19/UE del Consejo de la UE. El anexo II contiene una lista indicativa de AEE que entran dentro de las categorías establecidas en el anexo I. Incluye entradas que requieren la eliminación o recuperación de conformidad con la Directiva 2008/98/CE sobre residuos y, para los componentes de RAEE enumerados, establece medidas de procesamiento obligatorias.

Para obtener información detallada, consulte el anexo VII de la Directiva RAEE en el [sitio web de la ECHA](#).

Identificación de materiales para materiales y componentes de la lista de residuos de aparatos eléctricos y electrónicos.

*1: Los siguientes números de artículo se corresponden con los de [Componentes y accesorios del producto](#).

Materiales	Elemento*1	Ubicación
Condensadores que contengan policlorobifenilos (PCB) y todos los equipos eléctricos que contengan policlorobifenilos y policloroterfenilos (PCB/PCT).	—	Ausente
Componentes que contienen mercurio, como interruptores o lámparas de retroiluminación	—	Ausente
Baterías	—	Ausente
Placas de circuitos impresos de teléfonos móviles en general, y de otros dispositivos si la superficie de la placa de circuitos impresos es superior a 10 centímetros cuadrados.	7	Placa principal
	5	Tarjeta de navegación
	8	Placa de alimentación

Materiales	Elemento*1	Ubicación
Cartuchos de tóner, líquido y en pasta, así como tóner de color	—	Ausente
Plástico con retardadores de llama aglomerados	—	Ausente
Residuos de amianto y componentes que contienen amianto	—	Ausente
Tubos de rayos catódicos	—	Ausente
Clorofluorocarburos (CFC), hidroclorofluorocarburos (HCFC) o hidrofluorocarburos (HFC), hidrocarburos (HC)	—	Ausente
Lámparas de descarga de gas	—	Ausente
Pantallas de cristal líquido (junto con su carcasa, en su caso) de una superficie superior a 100 centímetros cuadrados y todas las retroiluminadas con lámparas de descarga de gas.	4	Panel LCD
Cables eléctricos externos	—	Ausente
Componentes que contienen fibras cerámicas refractarias	—	Ausente
Componentes que contienen sustancias radiactivas o materiales que se vuelven radiactivos	—	Ausente
Condensadores electrolíticos que contengan sustancias preocupantes (altura > 25 mm, diámetro > 25 mm o volumen proporcionalmente similar)	8	Placa de alimentación
Berilio y sus compuestos (incluido el óxido de berilio)	—	Ausente
Líquidos	—	Ausente

Servicio de retirada de productos

Los residuos de aparatos eléctricos pueden contener sustancias peligrosas y, por tanto, poner en peligro la salud humana y el medio ambiente. Por lo tanto, se requiere una eliminación adecuada. MSI ofrece el reciclaje gratuito de los productos registrados en la EPEAT para garantizar que el producto llega al final de su vida útil y que se recicla de forma responsable.

Para reciclar correctamente su equipo a través de este servicio, siga los pasos que se indican a continuación:

1. Por favor, elimine sus datos personales de su equipo de desecho.
2. [HAGA CLIC AQUÍ](#) para saber cómo reciclar su producto al final de su vida útil.
3. Encuentre el punto de reciclaje MSI más cercano en la página web.
4. Póngase en contacto con el punto de reciclaje designado por teléfono o correo electrónico para programar su recogida. Los gastos de envío y entrega corren a cargo del cliente.

Configuración OSD

Configuración OSD

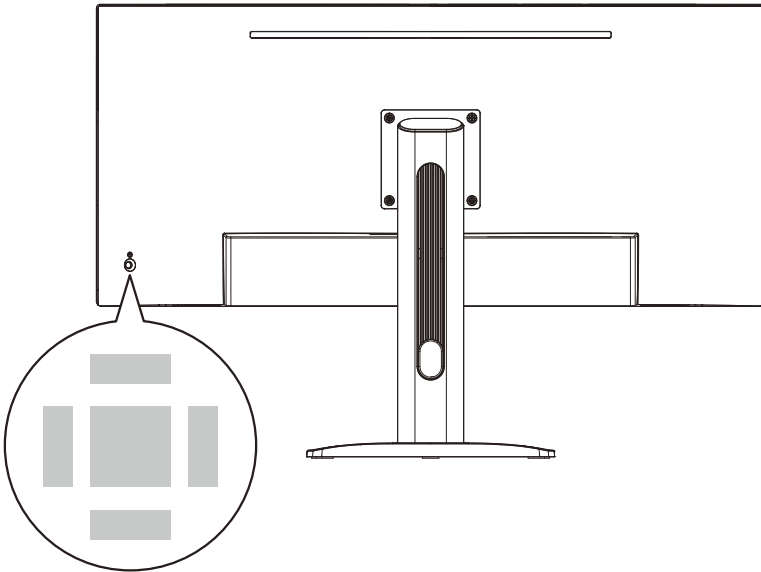
En este capítulo se proporciona información fundamental sobre la configuración del menú OSD.

Importante

Toda la información que contiene este manual se encuentra sujeta a cambios sin aviso previo.

Tecla de navegación

El monitor cuenta con una tecla de navegación, un control multidireccional que le ayuda a navegar por el menú de visualización en pantalla (OSD).



Arriba / Abajo / Izquierda / Derecha:

- seleccionar elementos y menús de función
- ajustar los valores de función
- entrar y salir de los menús de funciones

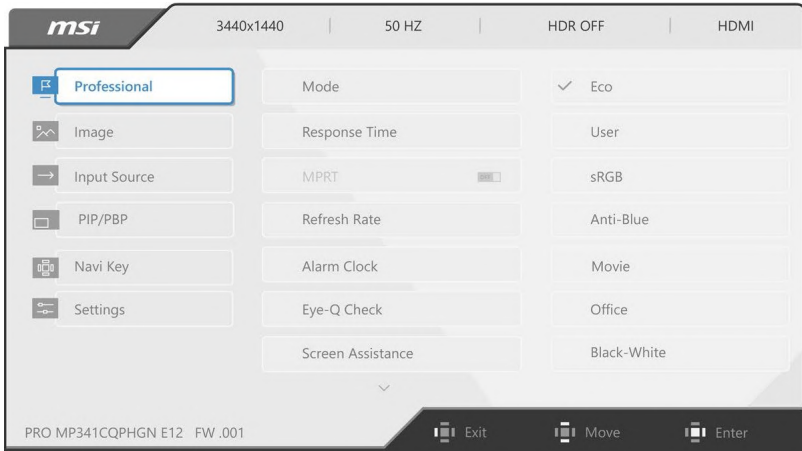
Centro:

- iniciar los menús en pantalla (OSD)
- entrar en los submenús
- confirmar una selección o ajuste

Botón de acceso rápido

- Los usuarios pueden entrar en los menús de funciones predefinidas moviendo la tecla de navegación hacia arriba, abajo, izquierda o derecha cuando el menú OSD está inactivo.
- Los usuarios pueden personalizar sus propias teclas de acceso rápido para entrar en diferentes menús de funciones.

Menús OSD



Imagen

Menú de primer nivel	Menú de segundo y tercer nivel	Descripción
Brillo	0-100	Ajuste el Brillo adecuadamente de acuerdo con la iluminación ambiente.
Contraste	0-100	<ul style="list-style-type: none"> Ajuste el contraste adecuadamente para relajar sus ojos.
Nitidez	0-5	<ul style="list-style-type: none"> La nitidez mejora la claridad y los detalles de las imágenes.
Mejora de imagen	DESACTIVAR	<ul style="list-style-type: none"> La opción Mejora de imagen mejor a los bordes del almacén para mejorar su acutancia.
	Débil	
	Medio	
	Intenso	
	El más intenso	
Luz azul baja	DESACTIVAR	<ul style="list-style-type: none"> La opción Luz azul baja protege sus ojos contra la luz azul. Cuando está habilitada, la opción Luz azul baja ajusta la temperatura de color de la pantalla a un brillo más amarillo. Cuando la opción Modo está establecida en Antiazul, es obligatorio habilitar la opción Luz azul baja.
	ACTIVAR	

Menú de primer nivel	Menú de segundo y tercer nivel	Descripción						
HDCR	DESACTIVAR	<ul style="list-style-type: none"> La opción HDCR mejora la calidad de imagen aumentando el contraste de las imágenes. La activación de HDCR afectará a las siguientes funciones: <table border="1"> <thead> <tr> <th>Función afectada</th> <th>Estado de la función</th> </tr> </thead> <tbody> <tr> <td>» Brillo</td> <td>No se puede seleccionar</td> </tr> <tr> <td>» MPRT</td> <td>Establecer en DESACTIVAR</td> </tr> </tbody> </table>	Función afectada	Estado de la función	» Brillo	No se puede seleccionar	» MPRT	Establecer en DESACTIVAR
	Función afectada		Estado de la función					
» Brillo	No se puede seleccionar							
» MPRT	Establecer en DESACTIVAR							
ACTIVAR								
Temperatura de color	Fría	<ul style="list-style-type: none"> Utilice los botones Arriba o Abajo para seleccionar los efectos del modo y obtener una vista previa de los mismos. Presione el botón central para confirmar y aplicar el tipo de modo. Los usuarios pueden ajustar la opción Temperatura de color en el modo Personalización. 						
	Normal							
	Cálida							
	Personalización		R (0-100)					
			G (0-100)					
B (0-100)								

Fuente de entrada

Menú de primer nivel	Menú de segundo nivel	Descripción
HDMI™		<ul style="list-style-type: none"> Los usuarios pueden ajustar la opción Fuente de entrada en cualquier modo.
DP		
Type C		
Exploración automática	DESACTIVAR	<ul style="list-style-type: none"> Los usuarios pueden utilizar tecla de navegación para seleccionar la fuente de entrada en el siguiente estado: Mientras la opción "Exploración automática" está establecida en "DESACTIVADO" y el monitor en modo de ahorro de energía; Mientras se muestra el cuadro de mensaje "Sin señal" en el monitor.
	ACTIVAR	

PIP/PBP

Menú de primer nivel	Menú de segundo y tercer nivel		Descripción																
DESACTIVAR			<ul style="list-style-type: none"> La opción PIP (Picture in Picture, es decir, Imagen en imagen) permite a los usuarios mostrar simultáneamente varias fuentes de vídeo en una pantalla. Se muestra un programa a pantalla completa al mismo tiempo que otro u otros programas se muestran en ventanas insertadas. PBP (Picture by Picture, es decir, Imagen por imagen) es una función similar que muestra dos fuentes de entrada en paralelo en la pantalla. La opción Cambiar de visualización permite a los usuarios cambiar entre las fuentes de entrada principal y secundaria. Si solo hay una entrada de señal, las opciones Cambio de pantalla y Cambio de audio se atenuarán. La activación de PIP/PBP afectará a las siguientes funciones: 																
PIP	Fuente	HDMI™																	
		DP																	
		Type C																	
	Tamaño PIP	Pequeño																	
		Medio																	
		Grande																	
	Ubicación	Superior izquierda																	
		Superior derecha																	
		Inferior izquierda																	
		Inferior derecha																	
Camb. visualización																			
Cambiar de audio																			
PBP	Fuente 1	HDMI™																	
		DP																	
		Type C																	
	Fuente 2	HDMI™																	
		DP																	
		Type C																	
	Camb. visualización																		
	Cambiar de audio																		
			<table border="1"> <thead> <tr> <th>Función afectada</th> <th>Estado de la función</th> </tr> </thead> <tbody> <tr> <td>» Modo Consola HDMI™</td> <td>No se puede seleccionar</td> </tr> <tr> <td>» Sincronización adaptativa</td> <td>Establecer en DESACTIVAR</td> </tr> <tr> <td>» MPRT</td> <td></td> </tr> <tr> <td>» Tiempo de respuesta</td> <td>Establecer en DESACTIVAR y no se puede seleccionar</td> </tr> <tr> <td>» HDMI™ CEC</td> <td></td> </tr> <tr> <td>» PIP: Tamaño de la pantalla 1:1</td> <td>Establecer en Automático y no se puede seleccionar</td> </tr> <tr> <td>» PBP: Tamaño de la pantalla</td> <td></td> </tr> </tbody> </table>	Función afectada	Estado de la función	» Modo Consola HDMI™	No se puede seleccionar	» Sincronización adaptativa	Establecer en DESACTIVAR	» MPRT		» Tiempo de respuesta	Establecer en DESACTIVAR y no se puede seleccionar	» HDMI™ CEC		» PIP: Tamaño de la pantalla 1:1	Establecer en Automático y no se puede seleccionar	» PBP: Tamaño de la pantalla	
	Función afectada	Estado de la función																	
» Modo Consola HDMI™	No se puede seleccionar																		
» Sincronización adaptativa	Establecer en DESACTIVAR																		
» MPRT																			
» Tiempo de respuesta	Establecer en DESACTIVAR y no se puede seleccionar																		
» HDMI™ CEC																			
» PIP: Tamaño de la pantalla 1:1	Establecer en Automático y no se puede seleccionar																		
» PBP: Tamaño de la pantalla																			

Tecla de navegación

Menú de primer nivel	Menú de segundo nivel	Descripción
Arriba Abajo Izquierda Derecha	DESACTIVAR	<ul style="list-style-type: none"> Todos los elementos de la tecla de navegación se pueden ajustar mediante el menú OSD.
	Brillo	
	Modo	
	Despertador	
	Fuente de entrada	
	Modo PIP/PBP	
	Frec. actualización	
	Info. En la pantalla	
	Volumen de audio	
	KVM	

Configuración

Menú de primer nivel	Menú de segundo nivel	Descripción
Idioma	繁體中文	<ul style="list-style-type: none"> Los usuarios tienen que presionar el botón central para confirmar y aplicar el parámetro Idioma. Idioma es un parámetro independiente. El propio parámetro de idioma de los usuarios anulará el valor predeterminado de fábrica. Cuando los usuarios establecen la opción Restablecer en Sí, la opción Idioma no se cambiará.
	English	
	Français	
	Deutsch	
	Italiano	
	Español	
	한국어	
	日本語	
	Русский	
	Português	
	简体中文	
	Bahasa Indonesia	
	Türkçe	
(Próximamente habrá más idiomas)		
Transparencia	0-5	<ul style="list-style-type: none"> Los usuarios pueden ajustar la opción Transparencia en cualquier modo.

Menú de primer nivel	Menú de segundo nivel	Descripción				
Tiempo de espera OSD	5-30 s	<ul style="list-style-type: none"> Los usuarios pueden ajustar la opción Tiempo de espera del menú OSD en cualquier modo. 				
Botón de encendido	DESACTIVAR	<ul style="list-style-type: none"> Cuando se establece en DESACTIVAR, los usuarios pueden presionar el botón de encendido para apagar el monitor. 				
	En espera	<ul style="list-style-type: none"> Cuando se establece en En espera, los usuarios pueden presionar el botón de encendido para apagar el panel y la luz de fondo. 				
HDMI™ CEC	DESACTIVAR	<ul style="list-style-type: none"> HDMI™ CEC (Consumer Electronics Control) es compatible con consolas Sony PlayStation®, Nintendo® Switch™, Xbox Series X S y varios dispositivos audiovisuales compatibles con CEC. Si HDMI™ CEC se establece en ACTIVADO: <ul style="list-style-type: none"> El monitor se encenderá automáticamente cuando lo haga el dispositivo CEC. El dispositivo CEC entrará en modo de ahorro de energía cuando el monitor se apague. Cuando se conecte una consola Sony PlayStation®, Nintendo® Switch™ o Xbox Series X S, el Modo se establecerá automáticamente en el modo predeterminado y se podrá ajustar a el modo preferido de los usuarios más adelante. 				
	ACTIVAR					
Carga PD Tipo C	DESACTIVAR	<ul style="list-style-type: none"> Esta función permite a los usuarios cargar sus dispositivos a través de un conector USB Tipo-C. 				
	ACTIVAR					
Info. En la pantalla	DESACTIVAR	<ul style="list-style-type: none"> La información del estado del monitor se mostrará a la derecha de la pantalla. La activación de la opción Info. En la pantalla afectará a: <table border="1" data-bbox="628 1142 932 1251"> <thead> <tr> <th>Función afectada</th> <th>Estado de la función</th> </tr> </thead> <tbody> <tr> <td>» Comprobación Eye-Q</td> <td>Establecer en DESACTIVAR</td> </tr> </tbody> </table> 	Función afectada	Estado de la función	» Comprobación Eye-Q	Establecer en DESACTIVAR
	Función afectada		Estado de la función			
» Comprobación Eye-Q	Establecer en DESACTIVAR					
ACTIVAR						
Volumen de audio	0-100	<ul style="list-style-type: none"> Los usuarios pueden ajustar la opción Volumen automático en cualquier modo. 				
Restablecer	SÍ	<ul style="list-style-type: none"> Los usuarios pueden restablecer y restaurar los valores predeterminados del menú OSD originales en cualquier modo. 				
	NO					