

FAQ No. 01695**Windows 10 升级的重要注意事项**

影响机种: 全

Q:在更新 Windows 10 前，我们应遵守的注意事项有哪些？

A: MSI 建议使用者于更新前，应先使用 BurnRecovery 准备系统还原光盘/U 盘。在升级 Windows 10 后，使用者可用所备份的档案，将系统退回 Window 7 或 8.1。请按照(I 至 IV)说明步骤，开始您的系统操作。

注意 1:

请注意千万不要格式化或调整还原分区大小，因档案毁损会造成系统还原错误或无法运行。如果您在还原过程遇到任何困难，请联系微星展示服务中心或于微星官网查找详细讯息。

I. 确认 Windows 10 的支持列表：

使用者须至微星官网确认 Windows 10 的支持列表

(<http://event.msi.com/2015/windows10/en/upgrade.html>)。您可

在此页之中，确认符合 Windows 10 升级的笔电。请依照网页指示

升级您的系统，如因不正确自行更新或错误步骤所产生的机台问题或

系统毁损，将不适用于微星笔电保固。

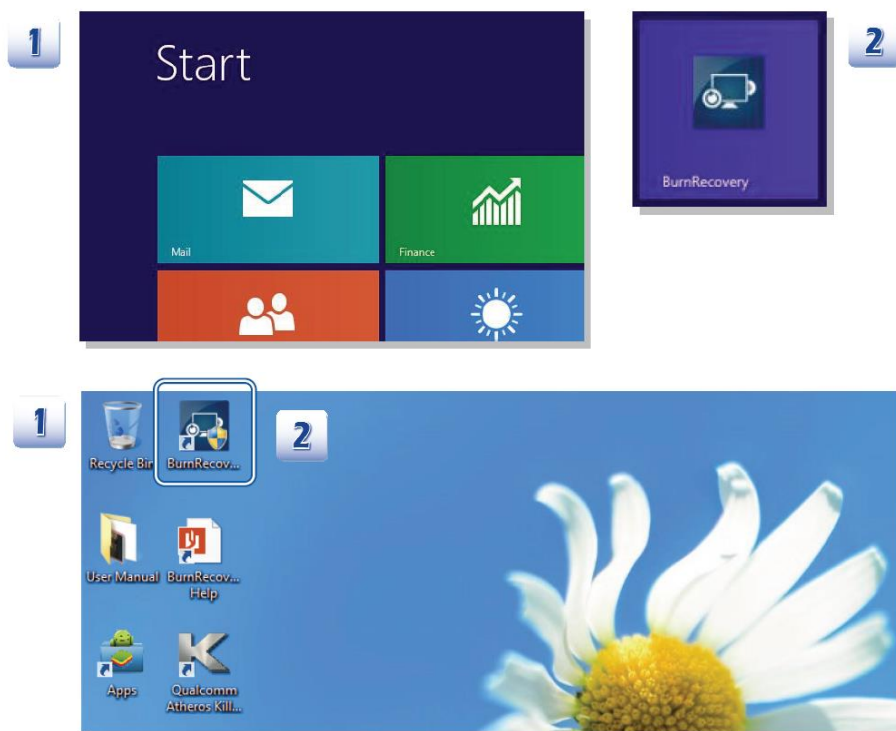
II. 建立系统还原文件

注意 2:

- a) 在建立还原 U 盘过程中，U 盘上的数据将会被清空，因此请务必在制作还原 U 盘前，先将储存在 U 盘的数据备份好。
- b) 如果您的笔电没有配置光驱，请先制作还原 ISO 档案或 U 盘还原。
- c) 请使用最大不超过 32GB 的 U 盘来制作还原 U 盘

i. BurnRecovery Tool

1. 在 Windows 桌面的「开始画面」找到 BurnRecovery 快捷方式。
2. 双击快捷方式图标，启动 Recovery Image Backup Tool (系统还原工具) 程序。



3. 有多种不同方式可建立还原备份，请依照参考以下三章节。

ii. 还原光盘：新建及刻录还原光盘。

iii. U 盘还原: 新建还原 U 盘。

iv. 还原 ISO 档案：新建还原 ISO 档案。

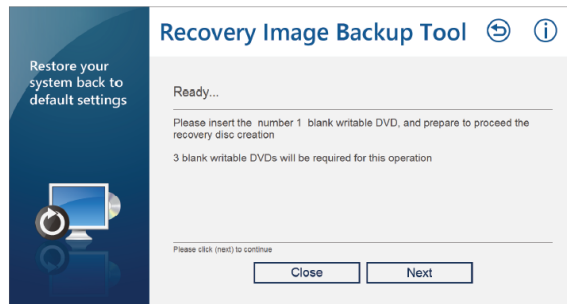


ii. 新建及刻录还原光盘

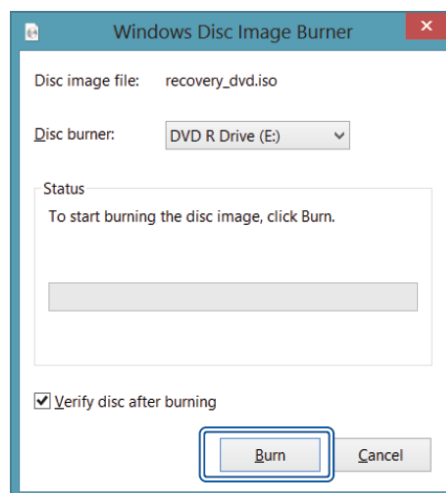
1. 新建及刻录还原碟的方法如下：选择 [Recovery Disk (刻录还原光盘)]，再按屏幕提示进行。



2. 将所需要的可写入光盘准备好。



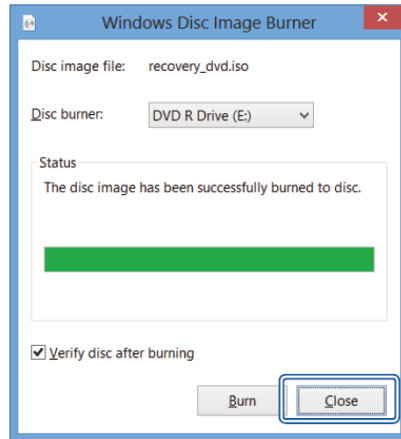
3. 将光盘片放入光驱，选择 [Burn (刻录)]。



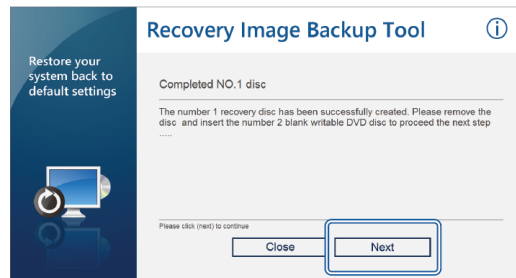
注意 3:

刻录还原光盘时，请关闭其他应用程序。

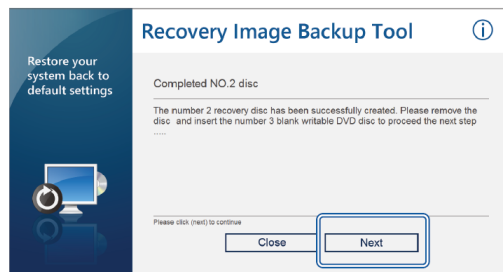
4. 还原光盘刻录完成后，点选 [Close (关闭)]。



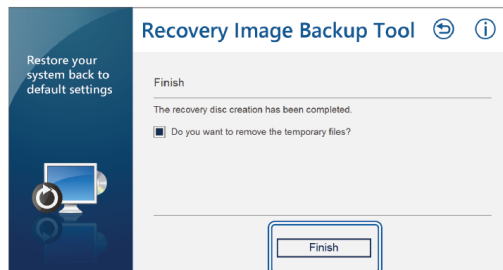
5. 点选 [Next (下一步)], 执行新建及刻录还原光盘的其余步骤。



6. 按提示更换并插入其余的光盘片到光驱。



7. 直到全部的光盘片都新建及刻录完成。



iii. 新建还原 USB 随身碟

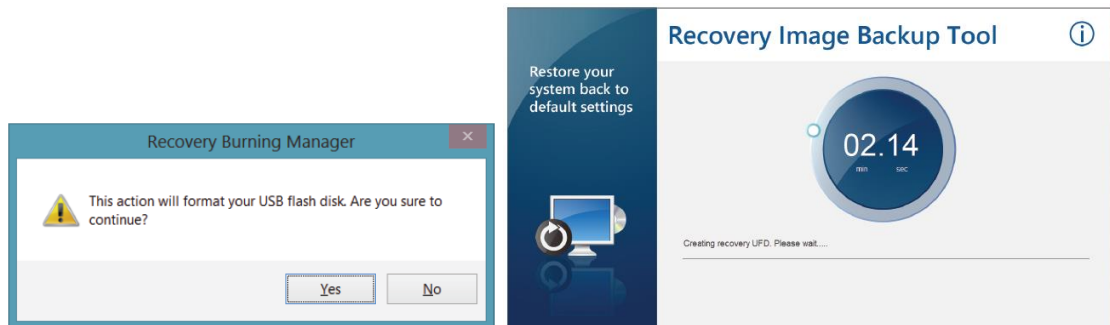
1. 新建还原 USB 随身碟的方法如下：选择 [USB]，再按屏幕提示进行。



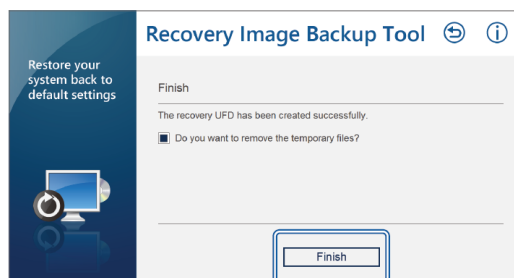
2. 插入容量足够的 USB 随身碟。所有接上笔电之随身碟，都会被显示于选单。选择您的 USB 随身碟后，选择[Next (下一步)]。



3. 所有 USB 随身碟内容将会被格式化，请选择[Yes]继续。



4. 还原光盘刻录完成。

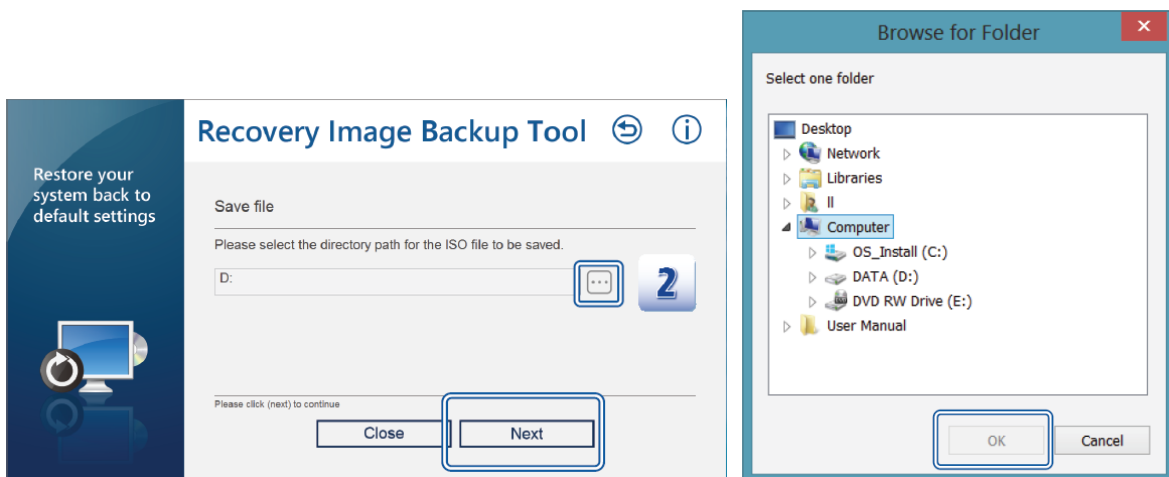


iv. 新建还原 ISO 档案

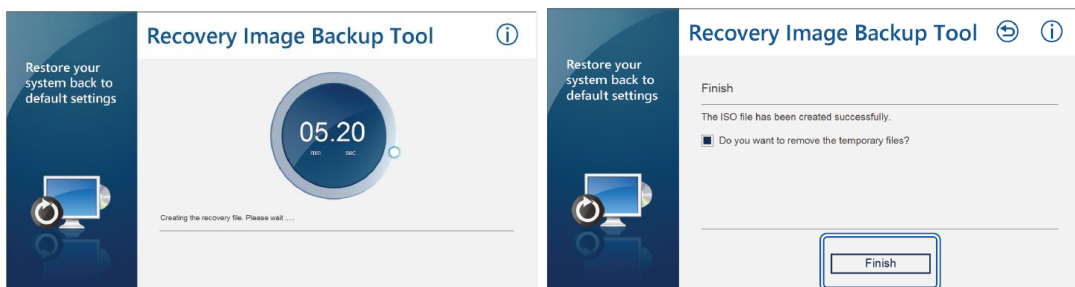
1. 新建还原 ISO 档案的方法如下：选择[ISO]，再按屏幕提示进行。



2. 选择 ISO 档案的储存路径后选择[Next(下一步)]，再按[OK]继续。



3. 还原 ISO 档案即新建储存完成。

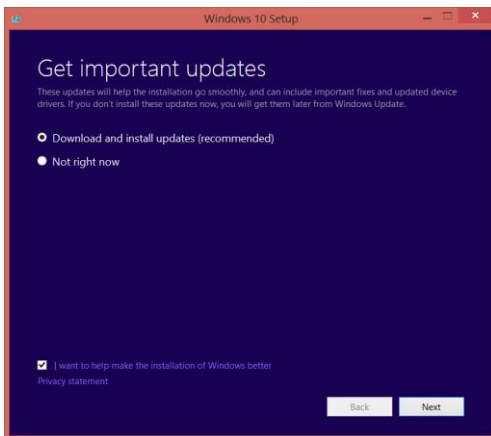


4. 此一 ISO 档案可用刻录软件制作还原光盘。

III. Windows 10 升级 :

如果您已建立还原备份，并且笔电被标注于支持列表。接着我们可以开始升级系统。用户可以从 Windows Update 或微软链接进行下载操作系统。

请依照 Windows 中的说明步骤，依序完成更新。Windows 10 将会花费一段时间进行操作系统更新以及应用程序设定。



IV. 如何还原回 Windows 7/8.1

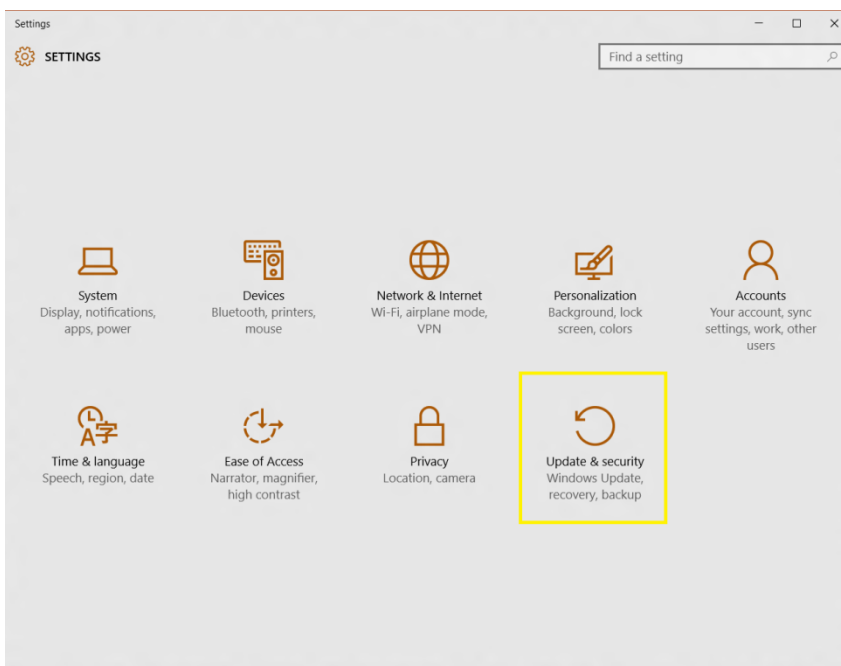
有两种方式可还原系统回默认操作系统。如果您希望使用之前的 Windows 7/8.1，请依照[i.利用 Windows 设置] 或 [ii.使用光盘或 USB 随身碟还原系统]之步骤，进行操作。

i. 利用 Windows 设定:

1. 点选 [设定] 。

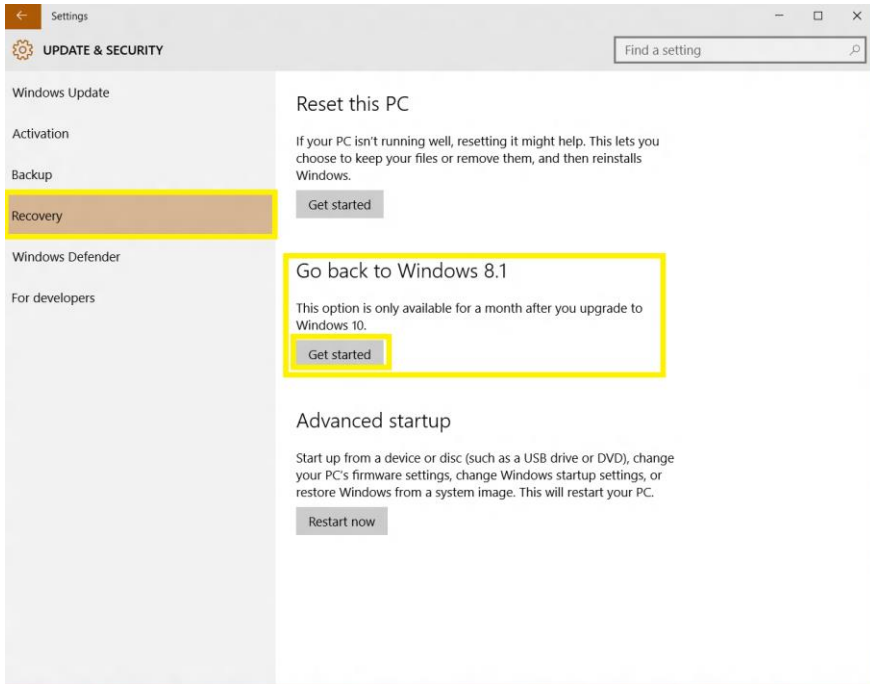


2. 点选或单击 [更新与恢复]。

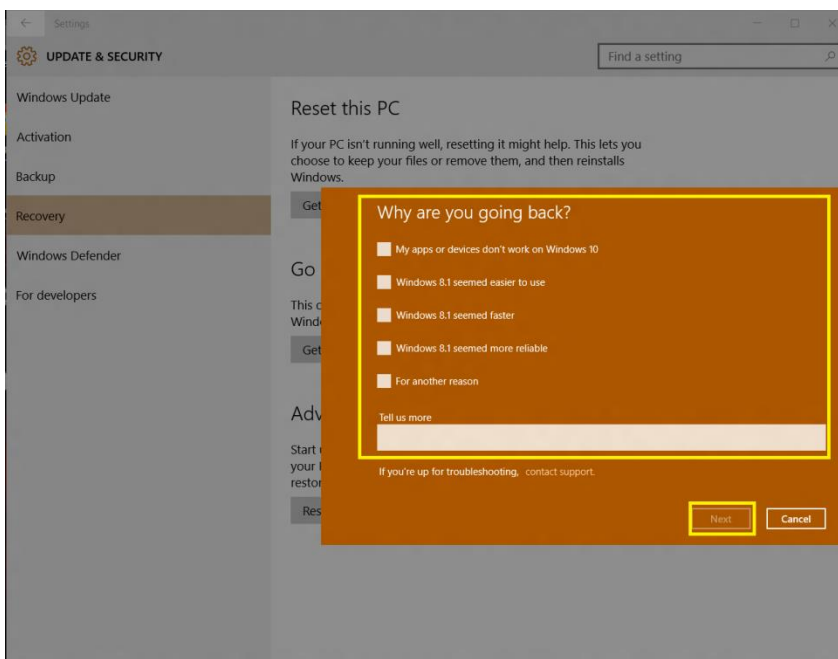


3. 然后点选或单击 [恢复]并使用[回到 Windows 7/8.1]的[开始]进行还原回 Windows 7/8.1。

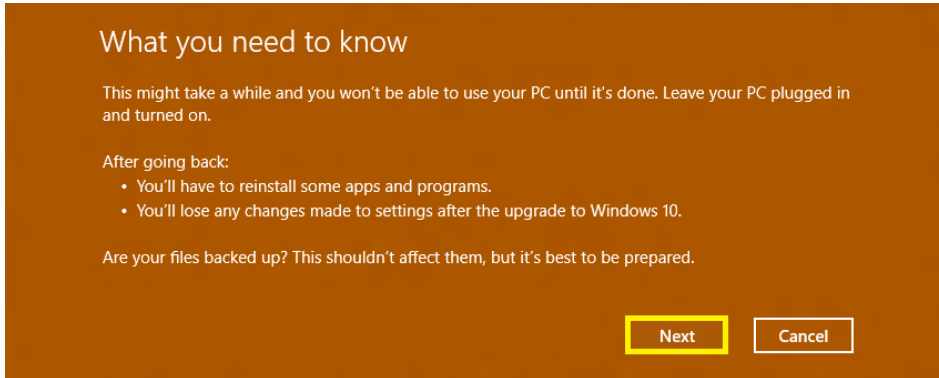
(警告): [回到 Windows 7/8.1]选项，仅于升级后 30 天内有效.



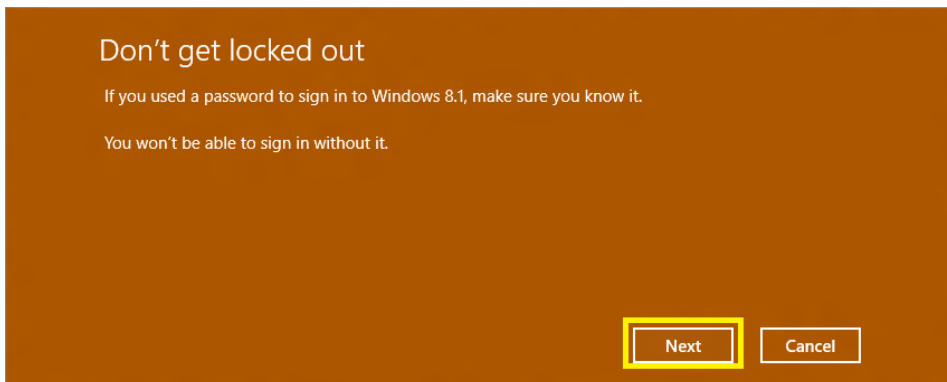
4. 填入或勾选为何要恢复回 Windows 7/8.1 之原因，并按 [下一步] 来继续流程。



5. 下面是将会发生的情况。您必须要重新安装一些应用软件及程序，并且您将会失去升级 Windows 10 后，所进行的设定及更新。请按 [下一步] 来继续流程。



6. 如果您在 Windows 7/8.1 有设置任何密码，请确保您知道密码，因为如无密码即无法登入。



7. 请点选[回到 Windows 7/8.1]来开始进行。还原过程将会花费一段时间，请耐心等待，直至系统还原。

注意 4:

执行系统还原功能时需要 AC 电源。执行还原前请先将笔记本电脑接上 AC 电源。

ii. 使用光盘或 USB 随身碟还原系统

1. 把 DVD 还原光盘或 USB 随身碟放入计算机。
2. 重新启动计算机。
3. 看到 MSI 图示时按下 F11。
4. 选择从 [DVD Recovery disk(DVD 刻录还原碟)] 或 [USB flash drive(USB 随身碟)] 开机，按 Enter 确认，再按屏幕提示确认。
5. 还原系统主页面即显示出来。



[备注]

如果系统于步骤 5 还原菜单卡当，请关闭笔电并重新连接随身碟于 USB2.0 接孔。因为还原程序可能被 USB3.0 连接所中断。

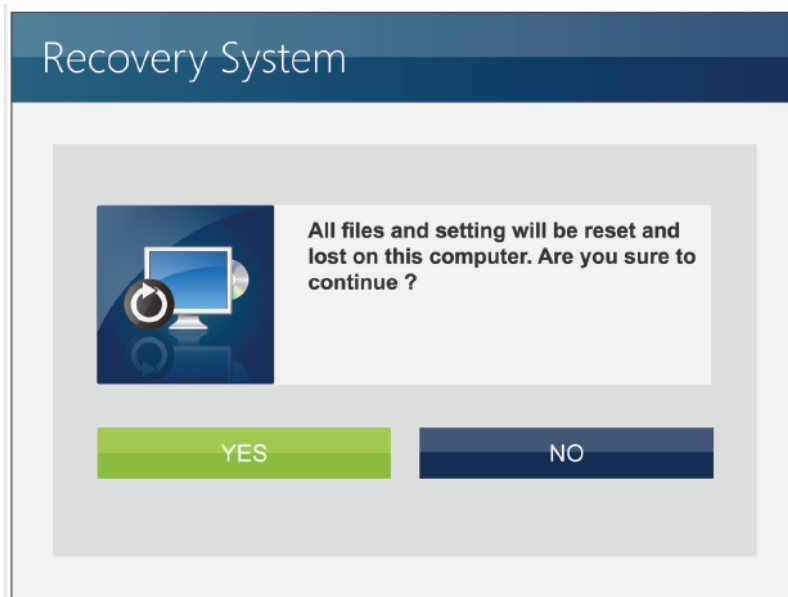
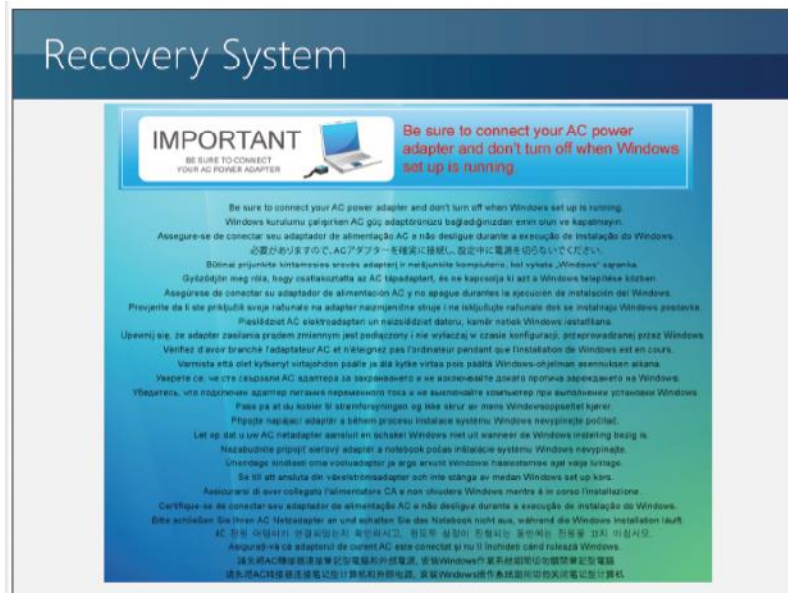
但如果您遇到相同问题于特定机台(如 GS70 STEALTH)，请在 BIOS 中的[XHCI]选项切换

[disable]，并记得于还原完成后再次切换回[enable]。

6. 选择[Hard Disk Recovery(硬盘还原)], 从硬盘还原系统为出厂默认状态。或选择[System Partition Recovery(硬盘分割还原)]重设操作系统安装出厂默认值的硬盘分割区。



7. 执行系统还原功能时需要 AC 电源。执行下一步骤前请先将笔记本电脑接上 AC 电源。
8. 系统还原作业会重新格式化硬盘。继续执行下一步骤前，务必先备份重要的数据。



9. 请按屏幕提示继续进行。

